

ALIAĞA'DAKİ ÇEVRE SORUNLARI VE NEDENLERİ

Hakkı ÜLKÜ^(*)

15-20 yıl öncesine kadar İzmir bölgesinin balıkçılık merkezi olan Aliağa, bugün 25-30 kadar büyük sanayisiyle endüstri merkezi haline gelmiştir. Burada değişik tip kirlilikler içinde özellikle hava kirliliği önemli bir düzeye ulaşmıştır. Yüksek parçacıklı petrol kullanım imkânları ve yüksek kapasiteli gaz yayan alev ve duman bacalarının çok oluşu nedeniyle, bu bölge için yukarıda sözü edilen hava kirliliği süpriz sayılmamalıdır.

Aliağa'da, TÜRKİYE ELEKTRİK KURUMU'na (TEK) ait, petrole dayalı iki adet orta büyüklükte gaz türbini ve çeşitli sayıda LPG dolum tesisi bulunmaktadır.

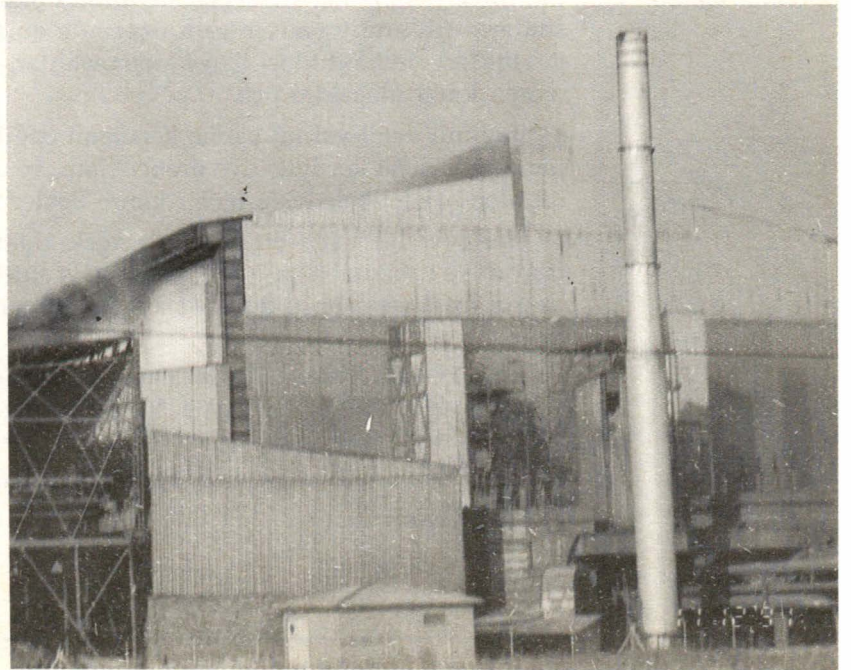
Aliağa'daki petrol rafinerisi, bölge ekonomisinin odak noktası sayılabilir. Ancak rafineriden çıkan zehirli ve kötü kokulu gazlar yüzünden, bu bölgenin kirlilik bölgesi olduğu çok uzak mesafelerden bile anlaşılabilir.

Bölgede yapılan incelemeler sonucunda, Aliağa'nın, büyük petrol tankerlerinin dolumu ve boşaltılması amacıyla kullanılan doğal bir liman haline geldiği görülmektedir. Eskiden yalnız balıkçıların sığınağı olan bu doğal liman, şimdilerde sık sık denize petrol dökülme kazalarının olduğu bir yer haline gelmiştir. Atık giderme tesislerine rağmen, bu

az miktardaki sızıntılar ve az önce sözü edilen kazalar sonucunda balıkçılık, plajlar ve doğal çevre zarar görmüştür. Aliağa'da ve çevresindeki endüstri alanlarında ve hatta Aliağa Limanı'nın karşısındaki Candarlı Körfezi'ndeki ekonomik aktiviteler ve yaşam kalitesi, dönüşü olmayan zararlar yüzünden adeta can çekişmektedir. Bu limanın çıkışında devlete ve özel sektöre ait seksene yakın gemi söküm tesisi, kendileri için lüzumsuz olan her şeyi denize atmaktadır. Bazen bu ilkel çalışma yerlerinde ciddi yangınlar da görülmektedir. Buralarda havanın, denizin ve toprağın kirliliğini

önlemek için hiçbir tesis bulunmamaktadır.

Candarlı Körfezi'nin diğer bir girişi olan Nemrut Körfezi'nde, rafineriye bitişik olarak kurulmuş Aliağa Petrokimya (ALPET) kompleksi atık gaz ve buhar atan bacaların nasıl olduğunu tahmin etmek güç değildir. Buna ilave olarak önceden sezilemeyen atıklar ve sızıntılar da vardır. Atık sular müşterek atık giderme fabrikasına gönderilir. Ancak bu fabrikanın kullanım amacınının, planlanan şekilde çalıştırılmaması ve gerekli özenin gösterilmemesi nedenleri ile atıklar, tam anlamıyla temizlenmeden atılmaktadır.



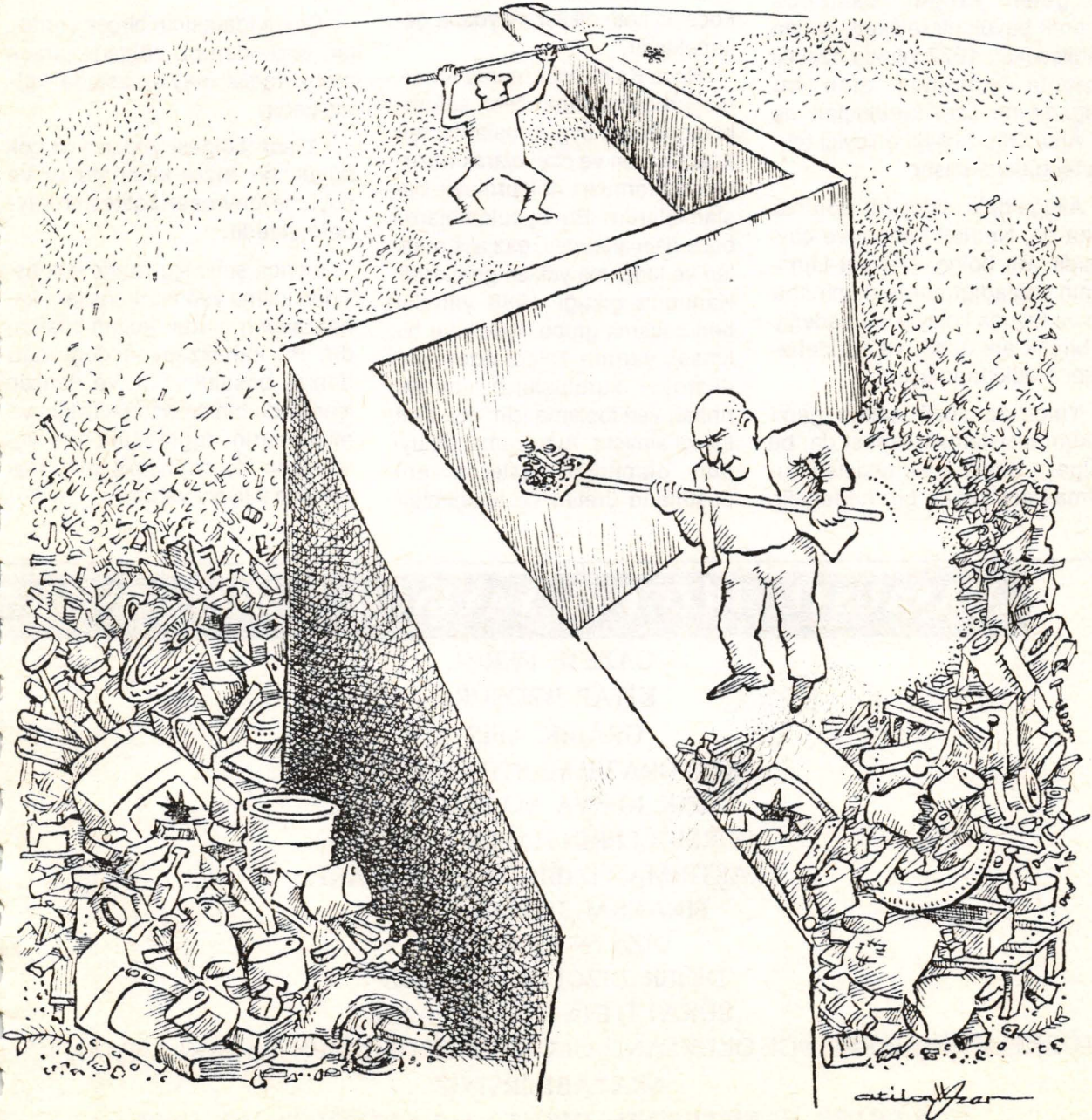
(*) Hakkı Ülkü, Aliağa İlçesi Belediye Başkanı'dır.

ALPET, Rafineri'den özel boru hattı ile getirdiği fueloil'i yakmak sureti ile kendi elektriğini elde etmektedir. Elektrik, ALPET'in sürekli çalışması için çok önemlidir. Bu güç santralında elde edilen yüksek basınçlı buhar, ilk olarak buhar türbinlerini çalıştırır ve bunun sonucunda da elde edilen elektrik enerjisi fabrikaların çalışması için kullanılır.

(ALPET'deki) kullanımdan sonra artan elektrik enerjisi TEK'in elektrik şebekesine gönderilir. Türbinlerden çıkan buhar ise kimyasal proseslerde kullanılır. Bu çok katlı enerji santrali, Yeni Foça'ya önemli miktarda asidik gazların gitmesine neden olur. Atık sular ve kimyasal çamurlar kadar, kontrol edilemeyen gaz atıkları için de ALPET ve Rafineri

daha fazla çaba sarfetmelidir. Bu tehlikeli maddelerin kullanılmasında da daha dikkatli olunmalıdır.

Hükümetin kontrol mekanizması, daha iyi ekipman ve labaratuvar olanakları ile denetlemeli ve bu denetim bütün bölgeye yayılmalıdır. Birçok ayrı gemi söküm tesisi, Rafineri ile ALPET arasındaki sahil şeridinde yer almak-



Atilla Ozer, Türkiye

tadır. Hükümete ait olan 12 sökülüm tesisi dışında diğerleri özel sektöre ait olup, hükümet ten kiralanmış yerlerde çalışmak tadırlar.

Bu gemi sökülüm tesislerinin her birisinin çevre üzerinde kabul edilemeyecek kadar fazla etkileri vardır. Gemi sökülüm tesislerinde sökülüm gemilerden çıkan her türlü katı ve sıvı atıklar denizi kirletir. Bu gemilerin boşaltılan yakıt tankları yakılarak (kanunsuz olduğu halde) temizlenir. Bunun sonucunda zaman zaman meydana gelen yangın, saatlerce sürerek büyük bir felâkete neden olabilecektir. 1977 yılında özel bir kanunla kurulmuş olan bu bölgede ne özel kuruluşlar, ne de Arsa Ofisi kirliliği önleyici teknik tedbirler almıştır.

Aliağa'daki diğer bir sorunlu saha da, Nemrut Limanı ve çevresidir. Bu bölge, Nemrut Limanı'nın sağladığı hurda demir ithalatı ve taşıma kolaylıkları nedeniyle birçok ark ocağı ve haddehanelerle doldurulmuştur.

Yukarıda sözü edilen gemi sökülüm tesislerinin olması da, bu bölgeye demir çelik tesisleri kurulmasının diğer bir nedenidir.

Susuzluk nedeniyle, bu kuru tip endüstrilerin bu bölgeye gelmesi teşvik edilmiştir. Burasının birkaç yıl öncesine dönüştürülmesi planlanmıştır. Fakat bölgedeki hava kirliliği bu tür teknolojik faaliyetlerin çalışmasına imkân vermediğinden, vazgeçilmiştir. Bu tür demir çelik fabrikaları, çevre konusunda daha duyarlı olan birçok Avrupa ülkesinde artık kullanılmamaktadır. Bu fabrikalar, ya kötü işletme koşulları, ya da kirliliği kontrol edecek cihazların bulunmayışı yüzünden, çevrede tuzistik ve dinlenme merkezi olan Foça'da kötü etkiler meydana getirmektedir.

Hava Kalitesini Koruma Kanunu gereğince sanayiciler, sorumlu otoritelerin uygulamalarına ışık tutacak olan ve özel olarak hazırlanmış formları doldurmaya başlamışlardır. Bu uygulamalarda baca gazı analizleri, gaz alış oranları ve kirlenme yükleri gerekiydi. Kanunun çıktığı 1986 yılından beri çalışma grubu, teknik ve bilimsel yardım talep eden endüstriyel kuruluşların sahalarından veri toplama için çok aktif bir rol almıştır. Aynı zamanda uygun olabildiği yerlerde endüstrilerin üretim ve tüketimleri

not edilmiştir.

Böylelikle, büyük kirlenme kaynağı olarak incelenen fabrikaların kükürt dioksit ve NO_x gazları yaydığı bulunmuştur.

Aliağa bölgesinde havayı kirleten kuruluşların, alınan ölçümler sonucunda yapılan kaba bir yaklaşıma göre, toplam olarak 6,5 ton/saat SO₂, 0,8 ton/soot NO_x gazları yaydığı bulunmuştur.

Ölçümleri işletme koşullarına son derece bağımlı olması nedeniyle toz yayma tahminlerine girilmiştir.

Çevre idaresinin birçok sorunları yüzünden bu bölgede birçok mahkemelik olaylar askıda kalmaktadır.

Aliağa bölgesi yıldan yıla çok büyük bir hızla kirlenmekte ve böylece çevresel kalitesini kaybetmektedir.

Ayrıca şehir içerisinde çok eskiden kalma yağmur kanalları, kanalizasyon olarak kullanılmaktadır. Bu kanalizasyon doğrudan denize boşaltılmakta ve denizin içerisinde binlerce ton kirliliğin ve mikropların doğmasına yol açmaktadır. İlçenin bir pis su arıtma tesisine ihtiyacı vardır.

MASAÜSTÜ DİZGİ VE YAYINCILIK BİZİM İŞİMİZ

GAZETE DERGİ

KİTAP BROŞÜR

GRAFİK AFİŞ

DOKTORA VE MASTER TEZLERİ

FİZİK KİMYA MATEMATİK

FORMÜLLERİN HAZIRLANMASI

ARAŞTIRMA FİZİBİLİTE RAPORLARI

FİNANSAL TABLOLARIN

DİZAYN VE YAZIMI

DİĞER DİZGİ İŞLERİNİZDE

SÜRAT İTİNA İSTİYORSANIZ

TÜRKİYE'NİN NERESİNDE OLURSANIZ OLUN HİZMETİMİZDEN YARARLANMAK İÇİN
ARAYABİLİRSİNİZ

ÇOLAKHIZ ELEKTRONİK DİZGİ VE YAYINCILIK LTD.ŞTİ.

ADRES: ADAKALE SOKAK No: 25/51 İNGİLİZ KÜLTÜR DERNEĞİ YANI KızılayANKARA