



Türkiye'nin Değişen Hanehalkı Yapısı: Tek Kişilik Haneler Ne Durumda?

The Changing Household Structure in Turkey: How are the Single-person Households Doing?

Cem BAŞLEVENT^a

Araştırma Makalesi/Research Article

Başvuru/Received: 13.03.2020; Kabul/Accepted: 12.12.2020

ÖZ

Bu makalede Türkiye İstatistik Kurumu'nun yayınladığı veriler kullanılarak Türkiye'de 2006 yılından bu yana hanehalkı yapısında yaşanan değişim gözlemlenmekte ve bu değişimin konut talebinde ve işgücüne katılımında artış ve gelir dağılımında bozulma gibi olası ekonomik etkilerine dair bir yazın taramasına yer verilmektedir. Farklı yapılarla sahip hanehalkları yaygınlık ve gelir düzeyi bakımından karşılaştırıldığında, ortalama hanehalkı büyüklüğündeki azalmayla tutarlı olarak, tek kişilik hanehalklarının sayısının zaman içinde hızla arttığı, ancak bu artışa bu tip hanelerin gelir durumlarındaki –en az iki yetişkinin olduğu, bağımlı çocuksuz hanelere nazaran – gerilemenin eşlik ettiği görülmektedir. Bu trendin nedenini daha iyi anlayabilmek için tek kişilik hanelere odaklanan ve Gelir ve Yaşam Koşulları Araştırması'na ait mikro verileri kullanan bir ampirik çalışma yapılmaktadır. Tek başına yaşayanların yaş dağılımı, bu tip hanelerde yoğunlaşmanın erkeklerde 30 yaş civarında, kadınlarda ise 70 yaş civarında olduğunu göstermektedir. Çoklu regresyon sonuçlarına göre, cinsiyet, yaş, eğitim düzeyi ve medeni durum gibi değişkenler tek kişilik hanehalklarının toplam gelirlerinin belirleyicileri arasında bulunmaktadır.

Anahtar kelimeler: hanehalkı yapısı, tek kişilik hanehalkları, ekonomik refah

ABSTRACT

This paper includes an examination of the recent changes in household structure in Turkey as well as a literature review on the potential economic consequences of such changes, including those on the demand for housing, labor force participation, and the income distribution. When different types of households are examined - using figures published by annually by TurkStat - in terms of their prevalence and their average income levels, we obtain results that are consistent with the considerable decline in the average household size in Turkey. While there has been a rapid increase in the share of single-person households since 2006, their well-being – in comparison to multiple-adult households with no dependent children – has worsened. In order to better understand the reasons for this trend, we conduct an empirical analysis using micro data from TurkStat's Survey of Income and Living Conditions. The age distribution of those in single-person households turns out to differ substantially with gender. Males are concentrated around the age of 30, while the average age of females is near 70. According to multiple regression results, gender, age, level of education, and marital status are among the significant determinants of the annual incomes of single-person households. The change in the composition of single-person households with respect to these variables seems to have been responsible for the decline in their relative economic well-being.

Keywords: household structure, single-person households, economic well-being

^a Bilgi Üniversitesi, Ekonomi Bölümü, cem.baslevant@bilgi.edu.tr, ORCID:0000-0003-2837-0671

1. Hanehalkı Yapısındaki Değişim ve Potansiyel Etkileri

Gelir dağılımı, yoksulluk ve tüketim harcamaları gibi ekonomik kavramlar üzerine yapılan araştırmalarda en sık kullanılan analiz birimi olan hanehalkı, bir arada yaşayan bireylerin oluşturduğu sosyo-ekonomik bir birim olarak tanımlanmaktadır. Aralarında kan bağı bulunan bireylerin oluşturduğu grup olarak tanımlanan ‘aile’den farklı olarak, hanehalkı üyelerinin aralarında kan bağı olması zorunlu değildir. Dünya genelinde olduğu gibi, ülkemizde de ekonomik ve sosyo-kültürel gelişmelere bağlı olarak hanehalkı yapısı (diğer bir deyişle, hanehalkı kompozisyonu) zaman içinde ciddi bir değişim göstermiştir. Ortalama hanehalkı büyüklüğü giderek düşmekte, geniş ailelerin oranı azalırken, çekirdek ailelerin ve tek başına yaşayan kişilerin oranı çoğalmaktadır (TÜİK, 2019a). Uluslararası karşılaştırmaların yapıldığı raporlara bakıldığında, Türkiye’deki ortalama hanehalkı büyüklüğünün küresel ortalamanın altında olmakla birlikte, hanelerin neredeyse üçte ikisinin bir ya da iki kişiden oluştuğu Avrupa Birliği ortalamasının epeyce üzerinde olduğu görülmektedir (Eurostat, 2019; Pew Research Center, 2019).

İl bazında ortalama hanehalkı büyüklükleri, Türkiye’nin farklı bölgeleri arasındaki ekonomik gelişmişlik düzeyi farklılıklarının ve kültürel heterojenitenin bir göstergesi olarak, büyük bir değişkenlik göstermektedir. Ortalama büyüklüğün 3’ün altında olduğu iller (en düşükten başlayarak: Çanakkale, Eskişehir, Balıkesir, Tunceli, Burdur) genelde ülkenin batısında yer alırken, Güneydoğu Anadolu’da ortalama hanehalkı büyüklüğünün 5’in üzerinde olduğu iller (en yüksekte başlayarak: Şırnak, Şanlıurfa, Hakkari, Batman, Siirt) mevcuttur (TÜİK, 2019a). Tek kişilik hanehalklarının en yüksek orana ulaştığı (~yüzde 25) iller Tunceli, Gümüşhane, Giresun, Eskişehir ve Artvin, en düşük oranda görüldüğü (~yüzde 9,5) iller ise Şanlıurfa, Adıyaman, Batman, Van ve Diyarbakır’dır.

Yavuz ve Yüceşahin (2012)’ye göre, evlenme ve doğurganlık oranlarında gerçekleşen belirgin azalmalar, boşanma hızlarındaki artışlar, tek ebeveynli ailelerin ve evlilik dışı doğumların çoğalması, kadınların işgücüne daha fazla katılarak ekonomik bağımsızlığını elde etmesi ve kentleşme süreçleri, geleneksel hanehalkı ve aile biçimlerini dönüştüren önemli demografik ve sosyolojik faktörler arasında yer almaktadır. Aynı makalede belirtildiği üzere, bir toplumdaki konut talebi, iş gücüne katılım, ulaşım, sağlık ve eğitim hizmetlerine olan talep, yoksulluk ve gelir dağılımı gibi ekonomiyi ilgilendiren pek çok konu, hanehalkları ve ailelerin kompozisyonlarıyla yakından ilintilidir. Hanehalkı yapısındaki değişimin akademik olarak incelenmesini anlamlı kılan da, bu değişimin potansiyel etkilerinin çok yönlü ve önemli olmasıdır.

1.1. Konut Talebi

Özdemir Sarı (2011) Türkiye’de ortalama hanehalkı büyüklüğündeki azalışa dikkat çekerek, bu değişimin konut kullanım tercihlerine yansımından dolayı, mevcut konut stokunun güncel ihtiyaçlara uyumunun sağlanması için yeniden yatırımların kaçınılmaz olduğunu belirtmiştir. Daha eski tarihli bir çalışma olmakla birlikte, Oğuz (2003)’ün kentsel alanlarda yaşayan hanehalklarının yüzde 31’inin ihtiyaçlarına göre daha büyük, yüzde 25’inin ise daha küçük konutlarda yaşadığı bulgusu ışığında yaptığı, konut politikalarının güncel ihtiyaçlarla uyumlu hale getirilmesi gerektiği yorumu da geçerliliğini korumaktadır. Yıldırım (2013)’e göre, artan eğitim düzeyi ve bireyselleşme sebebiyle özellikle şehirlerde yaşayan gençlerin ailelerinin yanından ayrılması da ek bir konut talebi yaratmaktadır.

Güney (2019) Adalet ve Kalkınma Partisi’nin iktidarda olduğu dönemde uygulanan ekonomik büyüme modelinin odağında inşaat ve emlak sektörlerinin olduğunu belirterek, Toplu Konut İdaresi ve yan kuruluşu olan Emlak Konut eliyle gerçekleştirilen kentsel dönüşüm projelerinin yoksullara konut edindirmeden ziyade, kayıtdışı konut sektörünü kayıt altına alma, buradan servet yaratma ve konutu finans piyasasına entegre etme amacına hizmet ettiğini iddia etmiştir.

Güney'e göre, konut kredi faizlerinin orta sınıflar için ulaşılabilir seviyelere inmesi ve gayrimenkulün finansal bir yatırım aracı haline gelmesi, yani finansallaşması, 2010-2017 yılları arasında Türkiye'de konut fiyatlarının üç kat artmasına yol açmış, bu da ülkedeki servet eşitsizliğini arttırıcı bir etki yaratmıştır. Farklı gelir gruplarının konut sahipliği oranları, bu iddiayı destekleyici niteliktedir. TÜİK verilerine göre, 2006-2018 döneminde Türkiye'deki genel konut sahipliği oranı yüzde 60 seviyesinde seyrederken, aynı dönemde ortanca gelirin yüzde 60'ından az geliri olan (yani, görelî yoksul) hanelerin ev sahipliği oranı yüzde 59'dan yüzde 52'ye kadar gerilemiştir. Düşük gelirlî ailelerin ev sahipliği oranındaki bu belirgin düşüş trendi, toplu konut ve kentsel dönüşüm politikalarının oluşturulmasında, hanehalkı yapısındaki değişimlerin, konut ihtiyaç olan kesimlerin düşük gelir gruplarına dahil olduğu gerçeğiyle birlikte ele alınması gereğini ortaya koymaktadır.

Hanehalkı yapısının yanı sıra, nüfusun yaş yapısı da konut talebinin olası bir belirleyicisidir. Zira, kişisel gelirler yaşam döngüsü boyunca değişkenlik gösterir. Arslan, Kanık ve Ceritoğlu (2014) Türkiye'de konut talebindeki artışın, nüfus artışının yanı sıra nüfusun daha büyük bir kısmının konut talebinin yüksek olduğu yaş aralıklarına dahil olmasıyla ilişkili olduğunu bulmuşlardır. 2003-2010 dönemine ait Türkiye İstatistik Kurumu (TÜİK) Hanehalkı Bütçe Anketleri'ni kullanarak yaptıkları çalışmada, 2009-2050 dönemindeki konut talebinin yaklaşık üçte birinin nüfus yapısındaki değişimden kaynaklanacağını kestirmişlerdir. Elbette, bir ülkedeki konut talebinin belirleyicileri demografik faktörlerden ibaret değildir. Türkiye'de konut talebini etkileyen, gelir düzeyi, istihdam, banka kredisi seçenekleri ve faiz oranları gibi ekonomik faktörleri ortaya koyan ampirik çalışmalara dair kapsamlı bir yazın taramasına Coşkun (2016)'da yer verilmiştir.

1.2. Gelir Dağılımı

Hanehalkı yapısındaki değişimlerin bir ülkedeki gelir dağılımı üzerinde de etkili olabileceği tezi, uluslararası yazında birçok bağlamda ele alınmıştır. OECD'de (2008) yer verilen ampirik çalışmada, 1985-2005 döneminde OECD ülkelerinde Gini katsayısındaki değişimin kısmen ortalama hanehalkı büyüklüğü ve hanehalkı reisi yaşının değerindeki değişimden kaynaklandığı bulunmuştur. Benzer şekilde, Peichl vd. (2012) 1991-2007 döneminde Almanya'da yaşanan gelir eşitsizliği ve yoksulluk oranındaki değişimlerin hanehalkı yapısıyla ilişkili olduğunu bulmuş ve gelir dağılımındaki bozulmanın yüzde 15'inin buradaki değişimden kaynaklandığı kestirmişlerdir. Lerman (1996) ve Martin (2006) ABD bağlamında hanehalkı yapısının gelir dağılımı etkisinin kaydadeğer olduğu bulgusuna ulaşırken, Brandolini ve D'Alessio (2003) ve Albertini (2008) İtalya üzerine yaptıkları çalışmalarda, hanehalkı yapısını ikincil öneme sahip olarak nitelendirmişlerdir. Lim vd. (2015)'nin Güney Kore'de 1990-2014 dönemi için yaptığı çalışmada ise, iki kişiden oluşan hanelerin gelir eşitsizliğine katkısının artmakta olduğu, tek kişilik hanelerin katkısının ise iki kişilik hanelerden daha da fazla olduğu bulunmuştur.

Hanehalkı yapısının Türkiye'deki gelir dağılımı üzerindeki olası etkilerine dair çıkarımlar yapılabilecek bir ampirik çalışma, 2003 Hanehalkı Bütçe Anketi verilerinin kullanıldığı Cilasun ve Kırdar (2013) makalesinde sunulmaktadır. Hanehalkı gelirin yaşam döngüsü profilinin – hanehalkı reisinin yaşı baz alınarak – incelendiği bu araştırmada, gelirin yaşam döngüsü içindeki değişimi hanehalkı yapısı ile ilişkilendirilmiştir. Yazarlara göre, çalışmanın en dikkat çekici bulgusu, Türkiye'de hanehalkı gelir profillerinin yaşam döngüsü boyunca, başka ülkelere nazaran, yatay seyretmesidir. Bu da, emekli maaşlarının gelirin diğer bileşenlerine göre yüksek olmasının yanı sıra, özellikle yaşlı ve genç reislerin olduğu hanehalklarında birden fazla çekirdek ailenin beraber yaşaması ve bir çok çalışan çocuğun geç yaşlarda dahi aileleri ile yaşamaya devam etmesinden kaynaklanmaktadır. Hanehalklarının benzer gelir düzeylerine sahip olmasını sağlayan bu tür yapıların zamanla daha nadir hale gelmesinin, eşdeğer hanehalkı gelirlerine dayalı gelir eşitsizliği ölçütlerinin daha yüksek değerlere çıkmasına yol açması muhtemel görünmektedir.

Hanehalkı yapısındaki değişimlerin gelir dağılımına genellikle eşitsizliği arttırıcı yönde bir etki yaptığının bulunmuş olması, gelir eşitsizliğinin hesaplanma yöntemiyle, daha somut olarak, eşitsizlik hesaplamalarında kullanılan analiz biriminin hanehalkı olmasıyla ilgilidir. Örneğin, birlikte yaşamaları durumunda ülke ortalamasına yakın bir hanehalkı gelirine ulaşabilecek iki kişinin ayrı ayrı ikamet etmeleri söz konusu olduğunda, hesaplamalara iki adet düşük değerli hanehalkı geliri girmekte, bu da hesaplanan gelir eşitsizliğinin artmasına yol açmaktadır. Hanehalklarının toplam gelirleri genelde fert sayısı ile birlikte artmakla birlikte, eşitsizlik hesaplamalarında sıklıkla hanelerin maddi durumlarını ve yaşam standartlarını daha doğru bir şekilde yansıtan ‘eşdeğer hanehalkı kullanılabilir fert geliri’ kullanılmaktadır. Kısaca ‘eşdeğer hanehalkı geliri’ olarak da adlandırılan bu büyüklük, hanehalkının toplam kullanılabilir gelirinin hanedeki ‘eşdeğer fert sayısı’na bölünmesiyle elde edilir ve böylece gelir eşitsizliğinin hesaplanmasında nüfusu oluşturan hanehalklarının büyüklüğü ve kompozisyonu dikkate alınmış olur.¹

Yükseler’in (2018) farklı yıllara ait TÜİK Gelir ve Yaşam Koşulları Araştırması (GYKA) verilerini kullanarak yaptığı karşılaştırmalara göre, eşdeğer hanehalkı geliri kullanılarak bulunan Gini katsayısı değerleri 0,4 civarında olup, hanehalkı toplam kullanılabilir gelirinden elde edilen katsayı değerlerine göre biraz daha yüksektir. Hanehalklarının tüketim harcamalarındaki ölçek ekonomilerini hesaba katmayı amaçlayan ve eşdeğer fert sayısının hesaplanmasında kullanılan eşdeğerlik ölçeklerinin tanıtıldığı ve kullanıldığı diğer çalışmalar arasında Buhmann vd. (1988), Gürsel vd. (2000), Başlevent ve Dayıoğlu (2005b), OECD (2005), Filiztekin ve Çelik (2010), Çetin ve Gün (2013) ve Selim vd. (2014) yer almaktadır. Bu bilgilerin ışığında, hanehalkı yapısındaki değişimin, ülkelerin ekonomik gelişmelerinin ve demografik dönüşümlerinin farklı aşamalarında farklı gelir dağılımı etkileri yaratmasını beklemek makul görünmektedir.

1.3. İşgücüne Katılım

Ekonomik, kültürel ve diğer sosyo-demografik etmenler için geçerli olduğu gibi, işgücüne katılımın hanehalkı yapısıyla olan ilintisine dair çalışmaların da çoğu kadınların katılım kararlarına odaklanmaktadır. Zira, gerek Türkiye’de gerekse dünyanın geri kalanında, yetişkin erkeklerin büyük çoğunluğu işgücüne dahil iken, kadınların işgücüne katılım statüsü daha karmaşık karar verme süreçleri sonucunda belirlenmektedir. Türk kadınlarının işgücüne katılımını inceleyen Tunalı (1997), Özar ve Günlük-Şenesen (1998), Dayıoğlu (2000), Tansel (2002), Tunalı ve Başlevent (2006), İlkkaracan (2012) ve Tunalı vd. (2019) gibi çalışmalar, katılım oranının düşüklüğünün başlıca nedenleri arasında eğitim düzeyinin düşüklüğünü, muhafazakar düşünce yapılarını ve henüz tamamlanmamış olan kentleşme ve ekonomik gelişme süreçlerini saymışlardır. Medeni durum, çocuk sahipliği, hanehalkı yapısı gibi faktörlerin etkisinin ekonometrik modellerle ortaya konması ise, bireylerin bu faktörler nezdindeki statüleriyle işgücüne katılım kararları arasındaki muhtemel içsellik nedeniyle, ilk anda düşünüldüğü kadar kolay değildir.

Ekonomik açıdan gelişmiş 36 ülke için yapılan kapsamlı bir çalışmada, Grigoli vd. (2018) hanehalkı yapısının işgücüne katılıma olan etkisinde büyük bir cinsiyet farkı bulmuşlardır. İki yetişkin ve çocukların mevcut olduğu hanelerde yaşayan erkeklerin katılımı diğer hane tiplerine göre yüksek, kadınların katılımı ise düşüktür. Çocuk sayısı arttıkça, katılım olasılığındaki cinsiyet farkı da büyümektedir. Türkiye bağlamında, 2004-2016 dönemi için TÜİK Hanehalkı Bütçe Anketi verileri kullanılarak yapılan çalışmada, Aldan ve Öztürk (2019) hanehalkı tipine işgücüne katılımın olası belirleyicileri arasında yer vermiş, kadınların işgücüne katılımının evli olmayla negatif, birden fazla neslin bir arada yaşadığı bir geniş ailede yaşamayla ise pozitif ilişkili olduğunu bulmuşlardır. Yazarlar geniş aile yapısının kadının çalışmasına karşı olan geleneksel görüşlere sahip ailelerde daha yaygın olabileceğini de not ederek, elde etmiş

¹ Eurostat ve TÜİK’in kullanmakta olduğu eşdeğerlik ölçeğine göre, bir hanehalkındaki eşdeğer fert sayısı $1 + 0.5 \times (14 \text{ yaş ve üzeri fert sayısı} - 1) + 0.3 \times (14 \text{ yaşın altındaki fert sayısı})$ formülüyle hesaplanmaktadır.

oldukları bulguyu, çocuk bakımı ve ev işlerinin paylaşımının, geniş ailelerde yaşayan kadınların işgücüne katılımının görece yüksek olmasını sağlayan baskın bir etmen olduğu şeklinde yorumlamışlardır. Öte yandan, Kızılgöl (2012) geniş ailede yaşayan kadınların işgücüne katılım oranının kırsal kesimde daha yüksek, kentlerde ise daha düşük olduğu sonucuna ulaşmış ve bunu geniş ailelerde yaşayan kadınların hane içindeki yükünün, hanede yaşayan yaşlıların bakımı nedeniyle daha ağır olmasına bağlamıştır. Benzer şekilde, Kılıç ve Öztürk (2014) hanede yaşayan yaşlı bir bireyin mevcut olması durumunda, genç kadınların işgücüne katılımının düştüğü bulgusunu elde etmişlerdir.

İlgili yazındaki teorik ve metodolojik tartışmalar ve ampirik bulgular, hanehalkı yapısından işgücüne katılım yönüne olan nedenselliğin bağlam ve cinsiyet farkları içerdiğini ve basitçe özetlenemeyeceğini göstermektedir. Ancak, tek yetişkinli ve çocuklu hanelerde, ekonomik zorunluluktan dolayı, söz konusu yetişkinin çalışmak zorunda olacağı, çocuk sayısının az olduğu çekirdek hanelerdeki kadınların da işgücüne katılımının daha olası olduğu gibi varsayımlar makul görünmektedir. Tek kişilik haneler özelinde ise, bu durumun ilgili bireyin ekonomik bağımsızlığa sahip olmasından mı, yoksa bir mecburiyetten mi kaynaklandığı, sosyal politikalar açısından önemli bir noktadır. Zira, her iki durumda da, birey kendi hayatını idame edebilmek için emek piyasasından elde edeceği ya da emekli maaşı, sosyal yardım, kira gibi faaliyet-dışı gelirlere ihtiyaç duymaktadır.

Makalenin bundan sonraki bölümünde, TÜİK'in yayınladığı resmi verilerden yararlanılarak Türkiye'de 2006 yılından bu yana hanehalkı yapısında yaşanan değişim gözlemlenecek ve hanehalkı tipi ayrımında karşılaştırmalar yapılacaktır. 3. Bölümde sunulacak ekonometrik egzersizin odağında ise tek kişilik hanehalkları olacak ve GYKA'ya ait mikro verilerin kullanımıyla, bu hanelerin gelir düzeyinin belirleyicileri ortaya konmaya çalışılacaktır. 4. Bölüm ise makaleyi tamamlayıcı notlara ayrılmıştır.

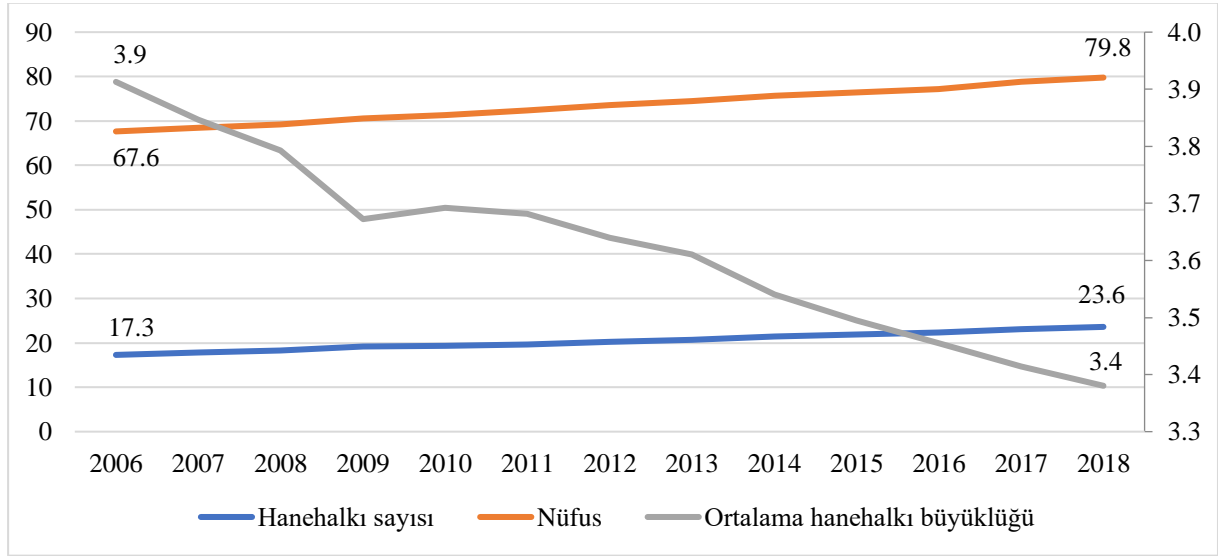
2. Betimleyici Analiz

Çalışmanın bu bölümünde, Gelir ve Yaşam Koşulları Araştırması'nın TÜİK tarafından yayınlanan istatistiksel tablolarından yararlanarak, 2006-2018 döneminde farklı hanehalkı tiplerinin yaygınlığını ve gelir durumunu inceleyen bir betimleyici analize yer veriyoruz.² Analizin bu dönemi kapsıyor olmasının nedeni, TÜİK'in hanehalkı tipi ayrımında yaptığı hesaplamalarda kullandığı GYKA'nın 2006 yılında uygulanmaya başlamış olmasıdır. İstatistiksel tablolardaki üçlü sınıflandırma, Türkiye'deki hanehalklarını, tek kişilik, bağımlı çocuk içermeyen ve bağımlı çocuk içeren hanehalkları şeklinde ayırtmaktadır (TÜİK, 2019b). Burada kullanılan 'bağımlı çocuk' kavramı, belli bir yaş sınırından ziyade, ekonomik bağımlılık anlamını içermektedir. Örneğin, ekonomik olarak faal olmayan üniversite öğrencisi gençler de bu kategoriye girmektedir. Ekonometrik çalışmamızın odağında tek kişilik haneler yer alacağından, bu hanehalkı tipinin cinsiyet ve yaş grubu ayrımındaki değerleri de rapor edilecektir.

Ülke nüfusunun 67,6 milyondan 79,8 milyona ulaştığı 2006-2018 döneminde Türkiye'deki toplam hanehalkı sayısı 17,3 milyondan 23,6 milyona çıkarken, ortalama hanehalkı büyüklüğü 3,9'dan 3,4'e inmiştir (Şekil 1). Aynı dönemde, yalnız yaşayan kişilerin sayısının 1 milyon civarından 3,8 milyona çıkmasının bir sonucu olarak, tek başına yaşayan kişilerin ülke nüfusundaki payı yüzde 1,6'dan yüzde 4,8'e, tek kişilik hanelerin 2006 yılında toplam haneler içinde yüzde 6,1 olan payı da, 2018'de yüzde 16'ya çıkmıştır (Şekil 2). 2018 yılı itibarıyla, bağımlı çocuğu olmayan hanelerin oranı yüzde 31,8'e ulaşırken, bağımlı çocuğu olan ailelerin oranı yüzde 15 puan gerilemeyle yüzde 52,2'ye kadar inmiştir.

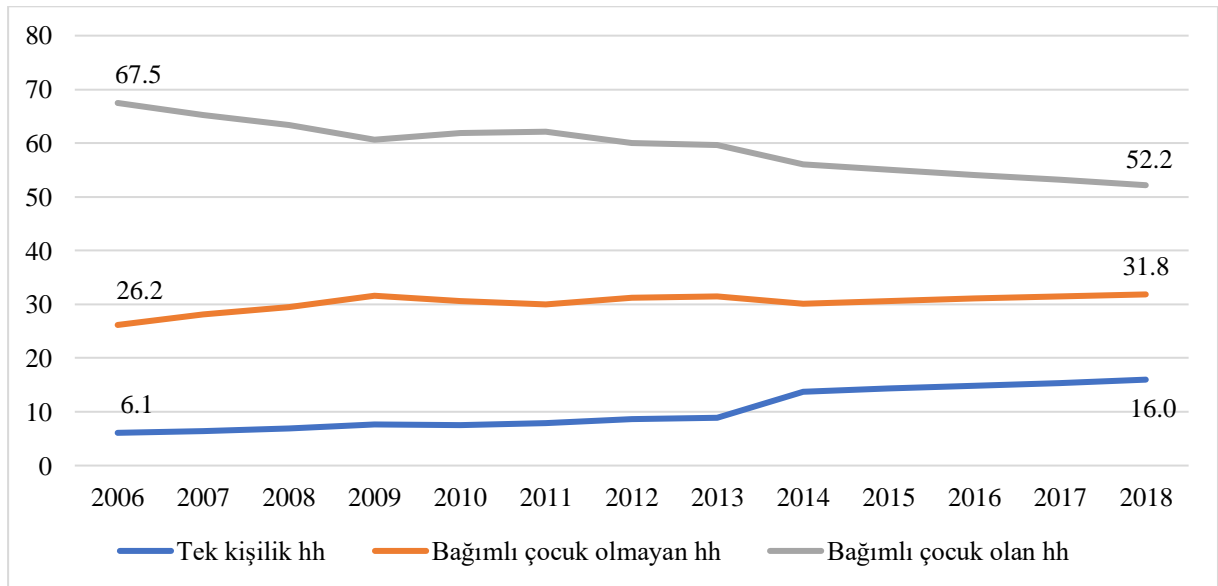
² Gelir ve Yaşam Koşulları Araştırması ile ilgili tüm soru ve veri taleplerime son derece olumlu yaklaşarak bu çalışmanın ortaya çıkmasını mümkün kılan TÜİK'ten Sn. Duygu Özbakış ve Gelir ve Yaşam Koşulları İstatistikleri ekibine teşekkürlerimi iletirim.

Şekil 1. Türkiye Nüfusu, Hanehalkı Sayısı (Milyon) ve Ortalama Hanehalkı Büyüklüğü (Sağ Eksen)

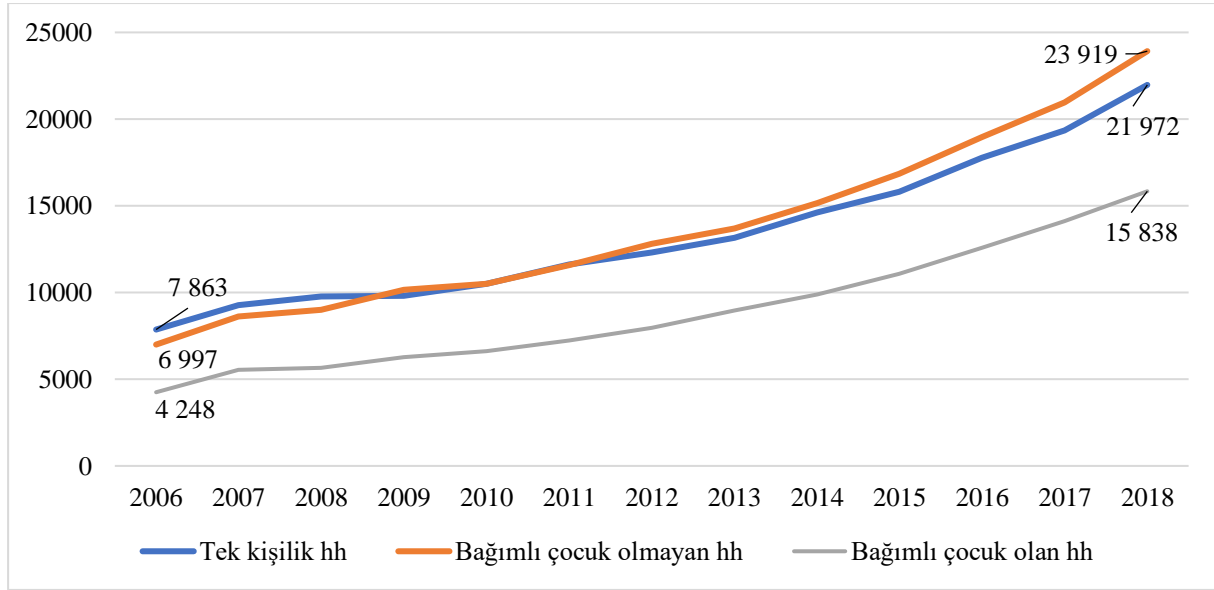


Tek kişilik hanelerin yaygınlığı cinsiyet ve yaş grubu ayrımında incelendiğinde, erkeklerin barındığı tek kişilik hanelerin bu tip haneler içindeki payının yüzde 31'den yüzde 43'e yükseldiği, 65 yaş altı kişilerin yaşadığı tek kişilik hanelerin oranının da yüzde 47'den yüzde 58'e çıktığı görülmektedir. Bu artışın zaman içinde artan ortalama yaşam süresine rağmen gerçekleşmiş olması, tek başına yaşama isteğinin genç nesiller arasında gittikçe yaygınlaştığını düşündürmektedir.

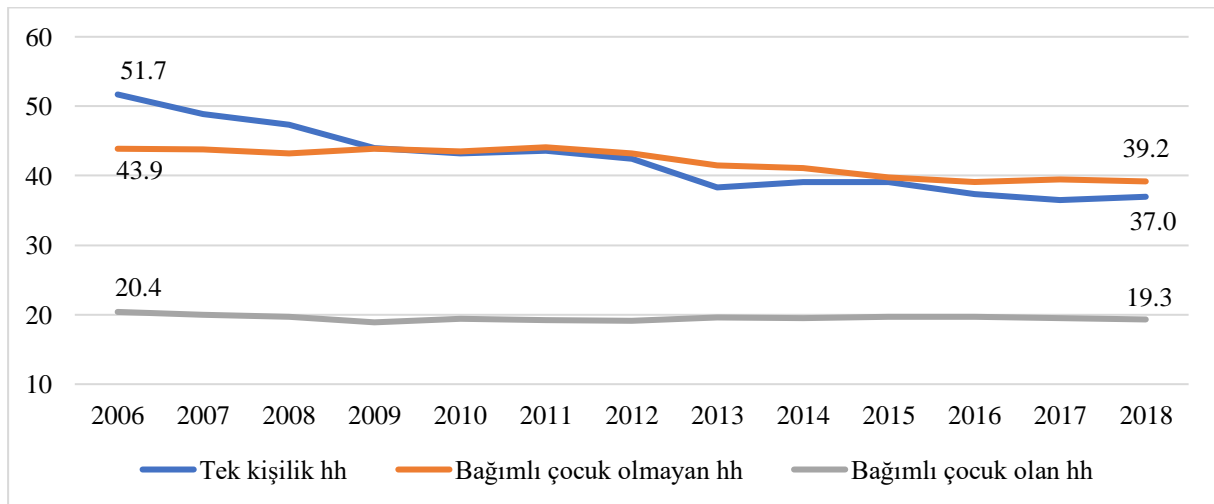
Şekil 2. Türkiye'de Hanelerin Hanehalkı Tipine Göre Dağılımı (%)



Farklı hanehalkı tipleri gelir durumlarına göre karşılaştırıldığında, incelenen dönemin başlangıcında tek kişilik hanelerin en yüksek medyan eşdeğer gelire sahip olduğu, ancak 2018 yılına gelindiğinde bağımlı çocuğu olmayan hanelerin gerisinde kaldıkları görülmektedir (Şekil 3). Tek kişilik hanelerin medyan eşdeğer gelirlerine cinsiyet ve yaş grubu ayrımında bakıldığında ise, erkeklerin kadınlara, 65 yaş altı kişilerin de 65 yaş ve üstü grubuna göre epeyce yüksek bir gelir düzeyinde oldukları görülmektedir. Gruplar arasındaki fark zamanla açılmış, 2006 yılında yüzde 24 olan erkek-kadın farkı 2018'de yüzde 41'e, yüzde 34 olan genç-yaşlı farkı da yüzde 50'ye çıkmıştır.

Şekil 3. Hanehalkı Tipi Ayrımında Medyan Eşdeğer Hanehalkı Geliri (TL)

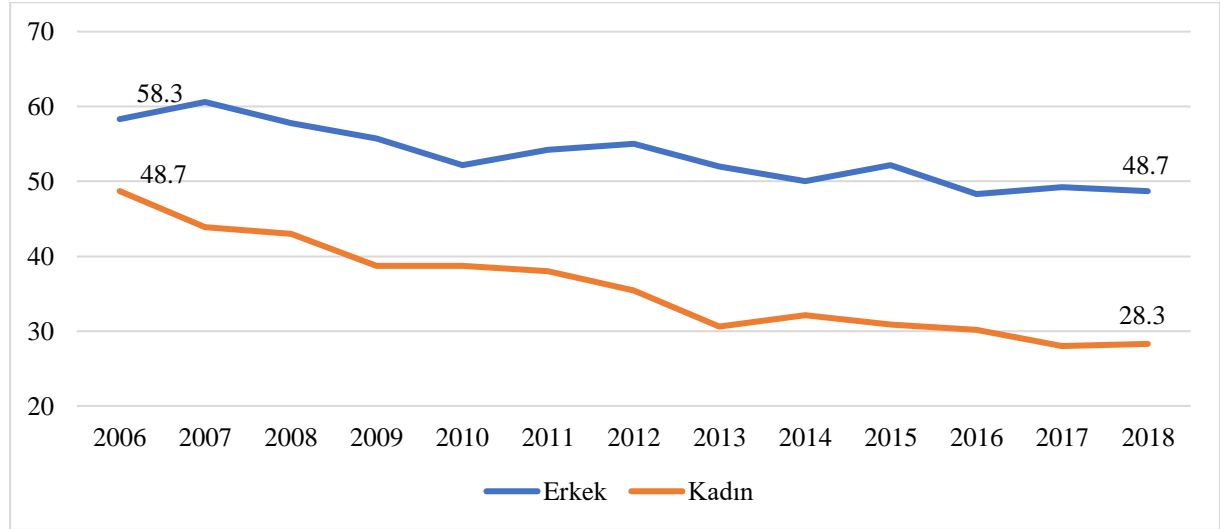
Farklı hanehalkı tiplerini gelir durumlarına göre karşılaştırmak için, her bir tipin yüzde kaçının nüfusun en yüksek eşdeğer hanehalkı gelirine sahip olan yüzde 25'lik dilime girebildiğine de bakılabilir. Bu ölçüte göre de, tek kişilik hanehalkları zaman içinde bağımlı çocuk içermeyen hanelerin gerisinde kalmıştır (Şekil 4). Dördüncü yüzde 25'lik dilime (“top quartile”) giren tek kişilik hanehalklarının oranı 2006'da yüzde 51,7 iken, 2018'de yüzde 37'ye inmiştir. Dördüncü yüzde 25'lik dilime girme ölçütü, tek kişilik haneler arasında cinsiyet ve yaş grubuna göre gelir farklılıklarını net bir şekilde ortaya koymaktadır. 2018 yılında bu kriteri sağlayan erkeklerin oranı kadınların iki katına yakın, '65 yaş altı'nın oranı ise '65 yaş ve üstü'nün iki katından fazladır (Şekil 5a, 5b).

Şekil 4. Hanehalkı Tipi Ayrımında Eşdeğer Gelirin Dördüncü Yüzde 25'lik Dilimine Girme Oranı (%)

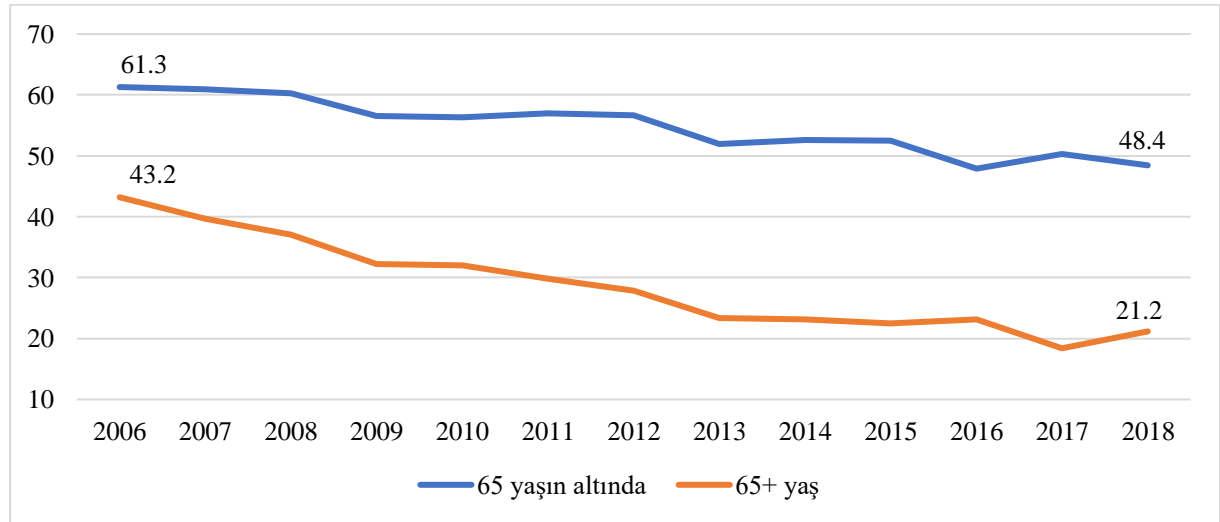
Tek kişilik hanehalklarının gelir düzeyi bakımından bağımlı çocuk olmayan hanelerin gerisinde olmasının bir başka göstergesi de görece yoksulluk oranlarıdır. Yıllık eşdeğer hanehalkı gelirinin ülke ortancasının yüzde 50'sinden az olması kriterine göre, 2018 yılında görece yoksulluk oranları tek kişilik, bağımlı çocuk içermeyen ve içeren hanelerde, sırasıyla, yüzde 9,5, yüzde 4,5 ve yüzde 17,4'tür (Şekil 6). Tek kişilik hanelerin gelir durumundaki tedrici bozulma, bu hanehalkı tipinin hızla yaygınlaşması sürecinde, sosyo-ekonomik kompozisyonunun da değişmiş olmasıyla ilgili gibi görünmektedir. Eski yıllarda yalnız

yaşamak ağırlıklı olarak belli bir gelir düzeyindeki kişilerin tercihi iken, günümüzde düşük gelir gruplarındaki kişiler de çeşitli zorunluluklar sonucunda veya tercih ederek bu kategoriye dahil olmuşlardır.

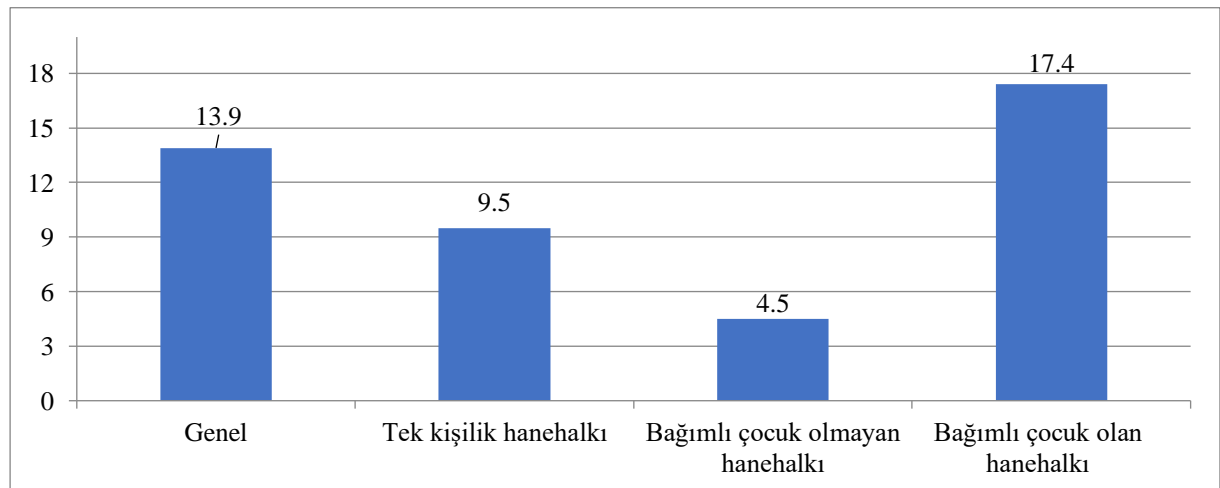
Şekil 5a. Tek Kişilik Hanelerde Cinsiyet Ayrımında Eşdeğer Gelirin Dördüncü Yüzde 25'lik Dilimine Girme Oranı (%)



Şekil 5b. Tek Kişilik Hanelerde Yaş Grubu Ayrımında Eşdeğer Gelirin Dördüncü Yüzde 25'lik Dilimine Girme Oranı (%)



Şekil 6. Hanehalkı Tipi Ayrımında Göreli Yoksulluk Oranı (%)



3. Ekonometrik Egzersiz

Bu bölümde tek kişilik hanelerin gelir düzeyinin belirleyicilerini ortaya koymayı amaçlayan bir ekonometrik egzersizin bulgularını özetleyeceğiz. 2016 GYKA'dan mikro verilerin kullanılacağı ekonometrik çalışmamız Türkiye'nin 12 'Düzyey 1' istatistiki bölgesinden 2.291 gözleme dayanmaktadır. Veri setini tanıtmayı amaçlayan özet tablolarımızda ve regresyon analizinde TÜİK veri setinde yer alan ağırlıklar kullanılarak, bu gözlemlere dayalı ortalamaların ve parametre kestirimlerinin ülke nüfusunun genelini temsil etmesi sağlanmaktadır. Tablo 1'de görüleceği üzere, tek kişilik hanehalklarının yıllık gelirleri istatistiki bölgeler arasında büyük farklılıklar göstermektedir. En yüksek yıllık gelire sahip olan hanehalkları İstanbul'dadır. Önceki bölümde sunulan sayılarla tutarlı olarak, mikro veriden elde edilen örneklemin yüzde 60'ını kadınlar oluşturmaktadır (Tablo 2). Kadınların ortalama yaşı erkeklere göre epeyce yüksek olup, tek kişilik hanelerde yaşayan nüfustaki kadın oranı 35 yaş altı grupta yüzde 35, 35-54 yaş grubunda yüzde 44, 55 yaş ve üstü grupta ise yüzde 74'tür.

Tablo 1. İstatistiki Bölgelere Göre Tek Kişilik Hanelerde Ortalama Yıllık Gelir

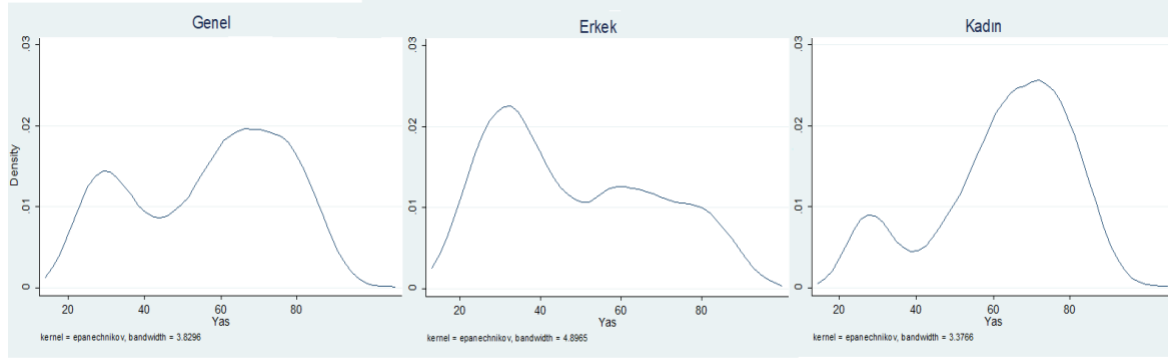
| | Bölge | Ortalama yıllık gelir (TL) | GYKA'daki gözlem sayısı | Ülke nüfusunda karşılık geldiği hane sayısı |
|-----|----------------|----------------------------|-------------------------|---------------------------------------------|
| TR1 | İstanbul | 42.281 | 212 | 566.647 |
| TR2 | Batı Marmara | 18.534 | 202 | 245.707 |
| TR3 | Ege | 21.922 | 463 | 711.579 |
| TR4 | Doğu Marmara | 24.552 | 175 | 276.874 |
| TR5 | Batı Anadolu | 37.715 | 198 | 337.047 |
| TR6 | Akdeniz | 24.039 | 290 | 454.409 |
| TR7 | Orta Anadolu | 17.931 | 162 | 151.099 |
| TR8 | Batı Karadeniz | 19.501 | 267 | 219.618 |
| TR9 | Doğu Karadeniz | 25.758 | 78 | 108.360 |
| TRA | Kuzeydoğu A. | 19.208 | 67 | 39.460 |
| TRB | Ortadoğu A. | 19.735 | 75 | 71.232 |
| TRC | Güneydoğu A. | 17.376 | 102 | 122.872 |
| | TÜRKİYE | 26.817 | 2.291 | 3.304.904 |

Tablo 2. Tek Kişilik Hanelerin Cinsiyete Göre Dağılımı (% Paylar) ve Cinsiyete Göre Ortalamalar

| | | Ortalama yaş | Ev sahipliği oranı (%) |
|-------|-------|--------------|------------------------|
| Erkek | 39,8 | 48,7 | 39,4 |
| Kadın | 60,2 | 62,7 | 60,0 |
| Genel | 100,0 | 57,1 | 51,8 |

Şekil 7'de yer alan, çekirdek yoğunluk kestirimi yöntemiyle elde edilen dağılımlar, erkeklerin en çok 30 yaş civarında, kadınların ise en çok 70 yaş civarında – muhtemelen eşleri vefat ettikten sonra – yalnız yaşadığını göstermektedir. Nitekim, örnekleme yer alan kadınların yüzde 69'u dul iken, bu oran erkeklerde sadece yüzde 23'tür (Tablo 3a). Cinsiyet farkı eğitim düzeyinde de mevcut olup, tek kişilik hanelerdeki erkeklerin yüzde 40'ı, kadınların ise yüzde 72'si ilkökul ve altı eğitim almış kişilerdir (Tablo 3b). Ev sahipliği oranı ise – yaş dağılımı ile tutarlı olarak – kadınlarda yüzde 60, erkeklerde yüzde 39'dur (Tablo 2).

Şekil 7. Tek Kişilik Hanelerde Yaşayanların Yaş Dağılımı



Tablo 3a. Tek Kişilik Hanelerde Yaşayanların Medeni Duruma Döre Dağılımı (% Paylar)

| | Erkek | Kadın | Genel |
|-----------------|-------|-------|-------|
| Evli | 6,7 | 2,8 | 4,4 |
| Bekar | 39,9 | 14,7 | 24,8 |
| Dul | 23,4 | 69,1 | 50,9 |
| Boşanmış / ayrı | 30,0 | 13,4 | 20,0 |

Tablo 3b. Tek Kişilik Hanelerde Yaşayanların Eğitim Düzeyine Göre Dağılımı (% Paylar)

| | Erkek | Kadın | Genel |
|--------------------|-------|-------|-------|
| İlkokul ve altı | 40,3 | 71,9 | 59,3 |
| Ortaokul (8 yıl) | 8,1 | 3,9 | 5,6 |
| Lise (11-12 yıl) | 17,7 | 7,9 | 11,8 |
| Yüksekokul ve üstü | 33,9 | 16,4 | 23,3 |

Bağımlı değişkenin ‘toplam yıllık gelir’ olduğu, en küçük kareler yöntemiyle kestirilen çoklu regresyon modelimizin açıklayıcı değişkenleri yaş (ve karesi), cinsiyet, konut sahipliği statüsü, eğitim düzeyi ve medeni durumdur. Analiz edilen hanelerde sadece bir kişi yaşadığı için, toplam gelir – eşdeğer gelir ayrımı ortadan kalkmakta ve iki büyüklük arasında yapılması söz konusu olabilecek tercih önemini yitirmektedir. Modelin ‘istatistiki bölge’ nin bir açıklayıcı değişken olarak yer aldığı ve almadığı iki versiyonu kestirilmiş ve Tablo 4’te sunulmuştur.

Bölge kukla değişkenlerinin eklenmesi modelin açıklayıcı gücünü kısmen arttırmakla birlikte, her iki versiyonda da benzer kestirimler ve aynı örüntüler elde edilmiştir.

Modelimize göre, diğer faktörler kontrol edildiğinde, erkeklerin yıllık geliri kadınlardan yaklaşık 4.900 TL fazladır. Yıllık gelir genelde yaşla birlikte artmakta ve modelimizin varsaydığı ikinci dereceden ilişkinin parametre kestirimlerine göre, maksimum değerine 61 yaş civarında ulaşmaktadır. Konut sahipliğinin yıllık gelire katkısı yaklaşık 5.750 TL’lik olarak hesaplanmıştır. Ancak bu etkinin yarısından fazlası hanehalkı yıllık gelirlerinin tanım gereği ‘izafi kira’ değerlerini de içeriyor olmasından kaynaklanmaktadır. Zira, örneklemdaki ev sahibi hanelerin ortalama yıllık izafi kira geliri 3.200 TL civarındadır.³

³ İzafi kiranın tanımı ve Türkiye’deki gelir dağılımı etkisi üzerine tartışmalara Başlevent ve Dayıoğlu’nda (2005a) yer verilmiştir.

Tablo 4. Çoklu Regresyon Sonuçları (Bağımlı Değişken: Yıllık Gelir, TL)

| | Versiyon 1 | Versiyon 2 |
|----------------------------------|--------------------|--------------------|
| Kadın | -4,860 (0.000) | -4,698 (0.001) |
| Yaş | 1,602 (0.000) | 1,595 (0.000) |
| Yaş-kare | -1,309 (0.000) | -1,298 (0.000) |
| Ev sahibi | 5,748 (0.000) | 5,650 (0.000) |
| Eğitim (Baz: İlkokul ve altı) | | |
| Ortaokul (8 yıl) | 12,689 (0.000) | 14,526 (0.000) |
| Lise (11-12 yıl) | 17,233 (0.000) | 19,607 (0.000) |
| Yüksekokul ve üstü | 38,785 (0.000) | 41,679 (0.000) |
| Medeni durum (Baz: Evli) | | |
| Bekar | -8,724 (0.008) | -7,439 (0.025) |
| Dul | -7,095 (0.029) | -5,936 (0.071) |
| Boşanmış / ayrı | -4,024 (0.206) | -1,934 (0.547) |
| Bölge (Baz: İstanbul) | | |
| Batı Marmara | -15,873 (0.000) | |
| Ege | -14,532 (0.000) | |
| Doğu Marmara | -12,396 (0.000) | |
| Batı Anadolu | -6,803 (0.004) | |
| Akdeniz | -14,086 (0.000) | |
| Orta Anadolu | -15,378 (0.000) | |
| Batı Karadeniz | -13,475 (0.000) | |
| Doğu Karadeniz | -8,616 (0.018) | |
| Kuzeydoğu Anadolu | -18,392 (0.001) | |
| Ortadoğu Anadolu | -17,007 (0.000) | |
| Güneydoğu Anadolu | -18,168 (0.000) | |
| Sabit terim | -10,911 (0.125) | -24,443 (0.001) |
| Örneklem büyüklüğü | 2291 | 2291 |
| R ² | 0.267 | 0.238 |

Not: Parantez içinde katsayıların p-değerleri verilmiştir.

Baz kategorisi ‘ilkokul ve altı’ olan eğitim düzeyi değişkeni, beklendiği üzere yıllık gelirin eğitim ile arttığı ve farklı eğitim düzeylerindeki bireylerin yıllık gelirleri arasında büyük farklar olduğu sonucunu vermiştir. Tek başına yaşayan ‘yüksekokul ve üstü’ mezunlarının yıllık geliri, baz kategoridekilere göre yaklaşık 39 bin TL daha fazladır. Medeni duruma göre en yüksek hanehalkı gelirine sahip grup olan evlilerin yıllık geliri, bekarların gelirinden yaklaşık 8.700 TL fazladır. İstatistiki bölgeleri temsil eden kukla değişkenlerin de katkısıyla, çoklu regresyon modeli yıllık gelirdeki varyasyonun yüzde 27’sini açıklayabilmiştir.

4. Sonuç

Resmi rakamlara göre Türkiye’de 2010 yılında her boşanmaya karşılık 4,9 evlilik yapılırken, 2019 yılında bu sayı 3,5’e inmiştir. 2001 yılında 2,38 olan toplam doğurganlık hızı 2018’de 1,99’a kadar inerken, doğuştan beklenen yaşam süresi kadınlarda 81’e, erkeklerde 75,6’ya yükselmiştir. Türkiye İstatistik Kurumu’nun yayınladığı Gelir ve Yaşam Koşulları Araştırması’ndan türetilen istatistiksel tabloları ve mikro veri setini kullanarak yaptığımız gözlem ve betimleyici analizler, bu demografik dönüşümün ülkemizde hanehalkı yapısında yol açtığı belirgin değişimi ortaya koymuştur. Ortalama hanehalkı büyüklüğü azalırken, hem çekirdek ailelerin, hem de tek başına yaşayanların sayısı hızla artmaktadır.

Hanehalkı yapısındaki değişim ile ortaya çıkan ekstra konut talebi Türkiye’de konut fiyatlarının fazlasıyla yükseldiği bir döneme denk geldiği için, özellikle düşük gelir gruplarında konut sahipliği oranı azalmıştır. İstisnai durumlar ve ekonomik kriz dönemleri dışında hanehalkı yapısında eskiye dönüş pek olası görünmediğinden, toplu konut ve kentsel dönüşüm projeleri geliştirilirken, farklı hanehalkı tiplerinin yaygınlığıyla birlikte, tek başına yaşayan kişilerin cinsiyet ve yaş dağılımının ve gelir durumlarının dikkate alınması gereği açıktır. Bu makalede sunmuş olduğumuz analizlerin bu bakımdan yararlı bir kaynak olacağını ve daha kapsamlı çalışmalara ilham vereceğini umuyoruz. Öğrenci statüsündeki gençler ve bakıma muhtaç olmanın eşliğindeki yaşlılar için sağlanacak alternatif barınma ortamları, konut talebinin kısmen de olsa azalmasına ve konut fiyatlarının tek başına yaşayan orta yaşlılar için daha erişilebilir bir düzeye gelmesine yarayabilir. Konut talebinin yanı sıra, bu makalede tartışılan gelir dağılımı ve işgücüne katılım gibi diğer olası ekonomik etkilerin mevcudiyeti de hanehalkı yapısındaki dönüşümün daha çok irdelenmesi için yeterli bir sebep olarak görünmektedir.

Kaynakça

- Albertini, M. (2008). Equalizing or not? The effect of changing household characteristics on income inequality. *European Sociological Review*, 24(3), 285–298. <https://doi.org/bbhrs2>
- Aldan, A., & Öztürk, S. (2019, Şubat). *Kadın işgücüne katılımında artışın belirleyicileri: Kuşak etkisinin ayrıştırılması* (Çalışma Tebliği No. 19/05). Türkiye Cumhuriyet Merkez Bankası. <https://www.tcmb.gov.tr/wps/wcm/connect/TR/TCMB+TR/Main+Menu/Yayinlar/Arastirma+Yayinlari/Calisma+Tebliğleri/2019/19-05>
- Arslan, Y., Ceritoğlu, E., & Kanik, B. (2014). Türkiye'nin nüfus yapısındaki değişimlerin uzun dönem konut talebi üzerindeki etkileri. *Central Bank Review*, 14(2), 13-29. <https://www.tcmb.gov.tr/wps/wcm/connect/TR/TCMB+TR/Main+Menu/Yayinlar/Central+Bank+Review/2014/Sayi+14-2>
- Başlevent, C., & Dayıoğlu, M. (2005a). The effect of squatter housing on income distribution in urban Turkey. *Urban Studies*, 42(1), 31-45. <https://doi.org/bjqvch>
- Başlevent, C., & Dayıoğlu, M. (2005b). A household level examination of regional income disparity in Turkey. *METU Studies in Development*, 32(2), 275-302. <https://open.metu.edu.tr/bitstream/handle/11511/58541/57-57-1-PB.pdf>
- Brandolini, A., & D'Alessio, G. (2003). Household structure and income inequality in Italy. A comparative European perspective. D. Del Boca & M. Repetto-Alaia (Ed.), *Women's work, the family, and social policy. Focus on Italy in a European perspective* içinde. Peter Lang.
- Buhmann, B., Rainwater, L., Schmaus G., & Smeeding, T. M. (1988). Equivalence scales, well-being, inequality and poverty: Sensitivity estimates across ten countries using the Luxembourg income study (LIS) database. *Review of Income and Wealth*, 34(2), 115-142. <https://doi.org/fm2m3q>
- Cilasun, S. M., & Kırdar, M. G. (2013). Household structure and household income and its components over the life-cycle in Turkey. *İktisat İşletme ve Finans*, 28(328), 89-116. <https://doi.org/fsch>
- Coşkun, Y. (2016). Türkiye konut piyasasında talep eğilimleri ve bilgi bakışsızlığına yönelik politika önerileri. *Bankacılar Dergisi*, 27(96), 122-143. <https://ssrn.com/abstract=2744639>
- Çetin, B. I., & Gün, M. (2013). Türkiye'de 2002-2009 yılları arasında gelir bileşenleri ve gelir eşitsizliğinin analizi. *Çalışma ve Toplum*, (36), 253-292. <https://app.trdizin.gov.tr/publication/paper/detail/TVRRd05UZzNOdz09>
- Dayıoğlu, M. (2000). Labor market participation of women in Turkey. F. Acar & A. Güneş-Ayata, *Gender and identity construction: Women in Central Asia, the Caucasus and Turkey* içinde (ss. 44-73). Brill.
- Eurostat. (2019, Haziran). *Eurostat statistics explained: Household composition statistics*. <https://ec.europa.eu/eurostat/statistics-explained> adresinden 25.12.2019 tarihinde erişildi.
- Filiztekin, A., & Çelik, M. A. (2010). Türkiye'de bölgesel gelir eşitsizliği. *Megaron Journal*, 5(3), 116-127. http://research.sabanciuniv.edu/16550/1/MEGARON_5_3_116_127.pdf

- Grigoli, F., Koczan, Z., & Topalova, P. (2018, 25 Haziran). *Drivers of labor force participation in advanced economies: Macro and micro evidence* (Working Paper No. 18/150). International Monetary Fund.
<https://www.imf.org/~media/Files/Publications/WP/2018/wp18150.ashx>
- Güney, M. K. (2019). Türkiye’de kentsel rant üretimi ve servet bölüşümü adaletsizliği. A. Bakioğlu (Ed.), 9. *Ulusal Sosyoloji Kongresi Toplum 4.0 Bildiriler Kitabı* içinde (ss. 438-448). Sosyoloji Derneği.
- Gürsel, S., Levent, H., Selim, R. & Sarıca, Ö. (2000). *Türkiye’de bireysel gelir dağılımı ve yoksulluk: Avrupa Birliği ile karşılaştırma* (Rapor No. 12/295). Türk Sanayicileri ve İş Adamları Derneği. <https://www.tusiad.org/tr/yayinlar/raporlar/item/1865-turkiyede-bireysel-gelir-dagilimi-ve-yoksulluk---avrupa-birligi-ile-karsilastirma>
- İlkkaracan, İ. (2012). Why so few women in the labor market in Turkey? *Feminist Economics*, 18(1), 1-37. <https://doi.org/fscm>
- Kılıç, D., & Öztürk, S. (2014). Türkiye’de kadınların işgücüne katılımı önündeki engeller ve çözüm yolları: Bir ampirik uygulama. *Amme İdaresi Dergisi*, 47(1), 107-130.
- Kızılgöl, Ö. A. (2012). Kadınların işgücüne katılımının belirleyicileri: Ekonometrik bir analiz. *Doğuş Üniversitesi Dergisi*, 13(1), 88-101.
<https://openaccess.dogus.edu.tr/xmlui/handle/11376/223>
- Lerman, R. I. (1996). The impact of the changing U.S. family structure on child poverty and income inequality. *Economica*, 63(250), S119-S139. <https://doi.org/bwphk2>
- Lim, B. I., Kim S. T., & Jung, J. U. (2015). A contribution analysis of the increase in 1-2 person families on the income inequality and the income gap. *Journal of Digital Convergence*, 13(12), 31-39. <https://doi.org/fscn>
- Martin, M. A. (2006). Family structure and income inequality in families with children, 1976 to 2000. *Demography*, 43(3), 421–445. <https://doi.org/ffxvhv>
- OECD. (2005). *What are equivalence scales?* <http://www.oecd.org/economy/growth/OECD-Note-EquivalenceScales.pdf>
- OECD. (2008). *Growing unequal? Income distribution and poverty in OECD countries.* <https://doi.org/btvhvn>
- Oğuz, S.C. (2003). *The use and efficiency of housing stock in Turkey* [Yayınlanmamış yüksek lisans tezi]. Middle East Technical University.
- Özar, Ş., & Günlük-Şenesen, G. (1998). Determinants of female (non) participation in the urban labor force in Turkey. *METU Studies in Development*, 25(2), 311-328.
- Özdemir Sarı, Ö. B. (2011). Macro implications of households' reinvestment behaviour in existing housing stock. *METU Journal of the Faculty of Architecture*, 28(2), 127-143. <https://doi.org/10.4305/METU.JFA.2011.2.6>
- Peichl, A., Pestel, N., & Schneider, H. (2012). Does size matter? The impact of changes in household structure on income distribution in Germany. *Review of Income and Wealth*, 58(1), 118-141. <https://doi.org/ft2rzv>
- Pew Research Center. (2019). *Religion and living arrangements around the World.* <https://www.pewforum.org/2019/12/12/religion-and-living-arrangements-around-the-world/>

- Selim, R., Günçavdı, Ö., & Bayar, A. A. (2014). *Türkiye’de bireysel gelir dağılımı eşitsizlikleri: Fonksiyonel gelir kaynakları ve bölgesel eşitsizlikler* (Rapor No. 06/554). Türk Sanayicileri ve İş Adamları Derneği. <https://tusiad.org/tr/yayinlar/raporlar/item/8221-turkiyede-bireysel-gelir-dagilimi-esitsizlikleri-fonksiyonel-gelir-kaynaklari-ve-bolgesel-esitsizlikler-raporu>
- Tansel, A. (2002). *Economic development and female labor force participation in Turkey: Time-series evidence and cross-province estimates* (Working Paper No. 01/05). Middle East Technical University.
- Tunalı, İ. (1997). To work or not to work: An examination of female labor force participation in urban Turkey. *Proceedings of the 5th Annual Conference of the Economic Research Forum* içinde (ss. 163-178). Economic Research Forum.
- Tunalı, İ., & Başlevent, C. (2006). Female labor supply in Turkey. S. Altuğ & A. Filiztekin (Ed.), *The Turkish economy: The real economy, corporate governance and reform and stabilization policy* içinde (ss. 92-127). Routledge.
- Tunalı, İ., Kirdar, M. G., & Dayıoğlu, M. (2019). *Female labor force participation in Turkey: A synthetic cohort (panel) analysis, 1988-2013* (Working Paper No. 1378). Economic Research Forum. <https://www.econstor.eu/bitstream/10419/215240/1/dp12844.pdf>
- TÜİK. (2019a, 8 Mayıs). *İstatistiklerle Aile, 2018*. <https://data.tuik.gov.tr/Bulten/Index?p=Istatistiklerle-Aile-2018-30726>
- TÜİK. (2019b, 18 Eylül). *Gelir Dağılımı ve Yaşam Koşulları İstatistikleri, 2018*. <https://tuikweb.tuik.gov.tr/PreHaberBultenleri.do?id=30755>
- Yavuz, S., & Yüceşahin, M. M. (2012). Türkiye’de hanehalkı kompozisyonlarında değişimler ve bölgesel farklılaşmalar. *Sosyoloji Araştırmaları Dergisi*, 15(1), 75-118. <https://dergipark.org.tr/en/pub/sosars/issue/11399/136116>
- Yıldırım, F. (2013). Türkiye’de ikamet amaçlı konut pazarının makroekonomik değişkenler ile ilişkisi. *Sosyal Bilimler Araştırma Dergisi*, 2(1), 12-18. <https://dergipark.org.tr/en/pub/ssrj/issue/22493/240520>
- Yükseler, Z. (2018). Türkiye’de gelir dağılımı: Hangi gelirin dağılımı ölçülüyor? <https://doi.org/10.13140/RG.2.2.23671.68003>