

## Kitle Turizminin Çevre Üzerindeki Olası Etkileri: Bodrum Örneđi

Ozan BAHAR

Muđla Üniversitesi İktisadi ve İdari Bilimler Fakültesi

### ÖZ

Günümüzde turistik hareketler; yüksek gelir grubuna hitap eden ve boş zamanı olan aristokrat kesime yönelik bir faaliyet olmaktan çıkarak, özellikle kitle turizminin hızla yükseldiđi 1970'li yıllardan sonra, orta ve dar gelirli sınıfların da katılımıyla kitlevi bir nitelik kazanmıştır. Ancak, kitle turizminin hızla yükseldiđi 1970'li yıllardan 1980'lere geldiđinde ise turizmin etkileri yoğun bir biçimde tartışılmaya başlanmıştır. Çünkü, turizmin ekonomik önemi kabul edilmekle birlikte, birinci derecede varlık nedeni olan doğal çevreyi olumsuz etkilediđi artık bilinen bir gerçektir. Çalışmanın amacı, kitle turizminin Bodrum bölgesine olan olası çevresel etkilerini bilimsel bir şekilde ortaya koymaktır. Bu bağlamda yapılan çalışma çerçevesinde; Bodrum'da turizmin mevsimsel yoğunlaşmasına bağlı olarak, çöp miktarlarındaki yüksek oranlı artış ve bunun imha edilmesinde yaşanan sorunlar, tarla alanlarının azalması ve deniz suyunun insan sağlığına zarar verecek ölçüde kirlenmesi şeklinde elde edilen bulgular, Bodrum'un turizmden olumsuz etkilendiđini ortaya koymaktadır. Bu açıdan yaklaşıldığında, yerel yönetimler ve ilgili bakanlıklar gerekli tedbirleri zamanında almazsa, Bodrum'da ilerleyen yıllarda turizm'den söz edilmesi mümkün olamayacaktır.

Anahtar sözcükler: Çevre bilimleri, fiziksel etki, kitle turizmi, Bodrum, Muđla, Türkiye.

### GİRİŞ

Turizm günümüzde, milyonlarca etkileşimin bir arada ortaya çıktığı, kendine özgü tarihi ve dili olan ve çok sayıda insanın katıldığı bir kitle hareketi niteliđi kazanmıştır. Turizm; uçak şirketleri, deniz yolları, tren, kiralık araba şirketleri, seyahat pazarlamacıları ile sorunlara çare bulan kişiler, pansiyonlar, restoranlar ve toplantı merkezleri gibi kimi büyük, kimi küçük iş kollarından oluşan 41 deđişik sektörle bağlantılıdır ve bünyesinde yüzlerce yan kuruluşu barındıran bir şemsiye görünümündedir (Lundberg ve Diğerleri 1995: 4). Ayrıca turizm, günümüzde telekomünikasyon ve enformasyondan sonra 21. yüzyıla damgasını vuran, dünyanın üç temel hizmet sektöründen biri durumundadır ( Birkan 2001: 27).

Dünya Turizm Örgütü (DTÖ) verilerine göre, 2000 yılında uluslararası turizm hareketleri bir önceki yıla göre % 7.4 artış göstererek 698 milyon kişiye, aynı şekilde turizm gelirleri de % 4.5 artarak 476

milyar Dolara ulaşmıştır (Üner, Kayaman 2001: 101). Yine DTÖ verilerine göre, 2020 yılında uluslararası turizm hareketlerine katılan kişi sayısının 1.6 milyara ve turizm gelirlerinin de 2 trilyon Dolara ulaşması beklenmektedir (Turizm Bakanlığı 2003: 1). Dolayısıyla, yükselen refah düzeyine paralel olarak, seyahate ayrılan gelirin ve ulaşım olanaklarının artması ile büyüyen turizm pazarından en yüksek payı almak için turist çeken ülkeler arasındaki rekabete buna paralel olarak artmaktadır.

Turizm, özellikle gelişmekte olan ülkeler bakımından oldukça büyük bir ihtiyaç olan döviz girdisi sağlayan, istihdam olanaklarını arttıran (Holjevac 2003: 130), ödemeler dengesi üzerinde olumlu etki yapan, teknoloji ve bilgi transferini geliştiren, yabancı yatırımları cezbeden ve ülkelerin kalkınmasında lokomotif görevi üstlenen bir sektör durumundadır (Han, Fang 1997: 357). Diğer bir anlatımla, turizm, görünmez bir ihracat endüstrisi olarak kabul edilir (Arc-

her, Cooper 1998: 599). Bu durum, turizm talebini karşılayabilmek için gerekli alt yapıyı gerçekleştirme konusunda önem kazanmaktadır. Ters durumda turizmin sağlayacağı ekonomik yararlar ikinci plana itilerek, düzensiz gelişmenin sonucunda doğabilecek problemlere çözüm aramak zorunlu olmaktadır.

Kitle turizminin 1970'li yıllardan itibaren başlayan hızlı yükselişi, çevre üzerinde oluşturduğu etkilerin de yoğun bir biçimde tartışılmasına neden olmuştur. Çünkü, büyük kitle hareketlerinden meydana gelen bu turizm çeşidinin; su kaynakları, toprak ve bitki örtüsü, vahşi doğa hayatı, atmosfer ve tüm ekosistem üzerinde yarattığı olumsuzluklar, artık ekonomik bir maliyet olarak görülmeye başlanmıştır (Brigglio ve Diğerleri 1996: 72).

2020 yılında, dünya genelinde 1.6 milyar turist sayısı ile turizm talep hacminde çok büyük bir artış olacağı tahmin edilmektedir. Böylesi bir talep artışının arz cephesini de ciddi ölçüde sarsması ekonominin doğal mekanizması içinde beklenir bir durum olacaktır. Çünkü, turizm kaynakları petrol, maden vb. türdeki yeraltı ve yerüstü zenginlikleri gibi tükenebilir bir özellik taşımamaktadır. Turizmi tükenebilir bir kaynak haline getirecek en temel unsur, geri dönülemeyecek bir çevre bozulmasıdır. Burada önemli olan şudur: Bir ülkenin sahip olduğu doğal çevrenin, tarihin, kültürün ve toplumsal değerlerin uzun dönemde de pazarlanabilir olması ve turizm arz ve talebinin iyi bir şekilde dengelenmesidir. Sürdürülebilir kalkınmanın temelinde kaynakların korunması ve geliştirilmesi bulunmaktadır. Turizmin sürdürülebilirliğinin sağlanması ve gelişmesi; kavramsal olarak turizme kaynak oluşturan bölgesel ve yerel, kültürel ve doğal değerlerin korunup geliştirilerek turistik çekiciliğin devamının sağlanmasıdır (Priestley ve Diğerleri 1996: 9).

Bu çalışmanın amacı, kitle turizmi kavramı hakkında kısa bilgi vermek, bunun tarihsel gelişimini inceleyerek çevre ile olan ilişkisini ele almak ve bu bağlamda da çalışmaya örnek teşkil eden Bodrum yöresinin kitle turizmi-çevre etkileşiminin sonuçlarını ortaya koymaktır.

## KİTLE TURİZMİ NEYİ İFADE ETMEKTEDİR?

Dünyada, özellikle geride bırakılan son yüzyılda çok hızlı teknolojik gelişmeler ortaya çıkmıştır. Artan sanayileşme ve kentleşmeyle birlikte gürültü, hava kirliliği, trafik problemi, aşırı stres vb. sorunlar insanların sosyolojik ve psikolojik yapısı üzerinde olumsuz etkiler yaratmıştır. Gün geçtikçe bu tür sorunların artması insanların daha fazla dinlenme, eğlenme, gezip-görme ve kendilerine boş zaman ayırma ihtiyaç-

larının doğmasında etkili olmuştur (Özgüç 1998: 33). Ayrıca teknolojik olanaklar, gelirin adaletli dağıtılması, ulaşımda erişilen teknik düzey, mesafe kavramında dolayısıyla da mekan-zaman kavramında ve ilişkilerinde büyük değişiklikler meydana gelmiştir. Buna bir de teknik ilerlemeden dolayı insanların çalışma sürelerindeki önemli azalma eklenirse (Çubuk 198: 15), günümüzde turistik hareketler; yüksek gelir grubuna hitap eden, boş zamanı ve geliri olan aristokrat gruba yönelik bir faaliyet olmaktan çıkıp, orta ve dar gelirli sınıfların da katılabileceği kitlevi bir nitelik kazanmıştır (Dinçer 1993: 12).

Kitle turizmi için, turizm literatüründe çeşitli tanımlar yapılmaktadır. Fink "*Der Massentourismus*" isimli eserinde kitle turizmini belirleyen 4 unsurdan bahsetmektedir (Çubuk 1981: 46). Bunlar;

- Çok sayıda katılma,
- Yolculuğun geniş ölçüde kolektif yapılması,
- Kolektif konaklama düzeninin olması,
- Tatil yapanın bir tatil grubuyla bütünleşmesidir.

Buna göre: "Kitle turizmi (mass tourism) önceden organize edilmiş her şey dahil (seyahat, konaklama ve diğer hizmetler) götürü fiyatı belli, grup halinde belirli yerlere seyahat organizatörü firmalarca düzenlenen turizm türüdür" (Dinçer 1993: 12).

Merkez-çevre ilişkisine göre, gelişmiş merkez ülkelerden çevre tabir edilen gelişmekte olan ülkelere düzenlenen, turistik ürünün doğal kaynaklara dayalı olduğu, uluslararası ulaşımda daha çok charter havayollarının kullanıldığı, konaklama türü olarak tatil köylerinin ve kıyı otellerinin seçildiği ve turistik ürünlerin tümüyle standart paket tatillerinden oluştuğu turizmdir (Yarcan 1996: 22-23). Dolayısıyla kitle turizminin en önemli iki özelliği, çok sayıda katılımın olması ve tatilin standart bir paket olarak sunulmasıdır.

Çok sayıda insanın veya büyük turist gruplarının turizm hareketine katılımını ifade eden kitle turizmi, özellikle gelişmiş ülkelerde görülmektedir. Yirminci yüzyılın gelişmiş ülkeleri için söz konusu olan bu turizm çeşidinin esası, halkın turizme katılma oranına veya turist aktivitesi hacmine dayanan, niceliğe bağlı bir olgu olmasıdır (Erdoğan 1995: 144).

## KİTLE TURİZMİNİN GELİŞİMİ

Kitle turizmi, önceleri Almanya'da ve İskandinav ülkelerinde başlamış ve gelişmiş, daha sonra Amerika Birleşik Devletleri'nde ve Kanada'da hızla yaygınlaşmıştır. Sonra ki gelişme, Avrupa'nın kuzey bölgesinde yer alan soğuk iklime sahip endüstriyel ülkelerden, sıcak ve bol güneşli kumsallara sahip olan

Güney Avrupa ülkelerine yönelik olmuştur. 1980'li yılların sonuna doğru kitle turizminde, Körfez Savaşı'nın da etkisiyle bir düşüş yaşansa da, son yıllarda İspanya ve İtalya gibi Akdeniz'e kıyısı olan Güney Avrupa ülkelerine seyahatte artış gözlenmiştir (Lickorish, Jenkins 1997: 26-27; Tourism Highlighths 2002: 5).

Hem Dünya Turizm Örgütü'nün, hem de EIU'nun (Economist Intelligence Unit) uluslararası turizm hareketleri ile ilgili olarak yaptığı çalışma; 1950'den günümüze dünya genelinde turizm hareketlerinin yirmi kat arttığını ve önümüzdeki yıllarda da bu artışın ortalama olarak yıllık % 4.2 düzeyinde devam edeceğini göstermektedir (Birkan 2001: 30).

Standartlaştırılarak ucuz ürün haline alan kitle turizm ürünü, düşük bir maliyete sahip olmaktadır. Çünkü, kitle turizminin gelişmesi dikey bütünleşmeyi (İçöz ve Kozak 1998: 83) beraberinde getirmekte, yani büyük tur operatörleri, belli başlı tatil yerlerinde konaklama tesisleri yapımı ve ulaştırma işlerini de gerçekleştirmekte, bu da maliyetlerin daha da düşmesine neden olmaktadır. Ayrıca tur operatörlerinin, charter işletmelerini ve özellikle Akdeniz ülkelerindeki zincir tatil köylerini kullanarak ölçek ekonomisi oluşturmaları (Manisalı, ve Yarcan 1987: 29), insanlara kitlesel olarak ucuz tatil yapma imkanı sağlamaktadır. Bu durum son yıllarda Türkiye dahil birçok Akdeniz ülkesinde kitle turizminin artış göstermesinin en önemli nedenidir.

## KİTLE TURİZMİ VE ÇEVRE İLİŞKİSİ

Doğal, kültürel ve insan tarafından oluşturulan kaynaklar bir ülkenin veya bir bölgenin turizm arzını oluşturmaktadır. Her ne kadar bu kaynaklar bir ülkenin doğal, tarihsel ve kültürel zenginliğinin temel öğesi ise de; turizm endüstrisi ve turistler tarafından yoğun biçimde kullanıldığı için turizm kaynakları olarak ifade edilirler (Kahraman 1997: 103). Bu kaynaklar, çevresel değerlerin bir bütünüdür ve çoğu kez yeniden meydana getirilmesi ve tekrar fiyatlandırılması imkansızdır.

Küresel Gayri Safi Milli Hasılaya (GSMH) tahminen % 10.7'lik bir katkı sağlayan (Crouch, Ritchie 1999: 138) ve günümüzün en büyük ve dinamik sektörlerinden biri olan turizm, birinci derecede doğal kaynaklara bağlı olarak varlığını sürdürmektedir. Doğal kaynakların ve çevrenin bozulduğu bir ortamda turizm faaliyetinden söz edilemez. Dolayısıyla turizm sektörü için kaynakların sürdürülebilirliği ve sonuçta da rekabet gücünün artırılması, dünya genelindeki tüm turizm ülke ve bölgeleri için önemli bir stratejik amaç olmaktadır (Hassan 2000: 239).

Dünya genelinde turizm hareketlerine ve turizmin yoğunlaştığı bölgelere bakıldığında, çevresel, kültürel ve sosyal sorunların kitle turizminden kaynaklandığı bilinen bir gerçektir (Akış 200: 17). Yapılan çalışmalar, doğal özelliklerini koruyan, temiz bir çevreye sahip olan, havası, suyu kirlenmemiş, toprağı bozulmamış, gürültü ve diğer kirliliklerden arındırılmış, yeşil ve ekolojik olarak dengeli bir yapıya sahip turizm bölgesinin, çekiciliğinin daha da yüksek olduğunu göstermiştir (Küçüktopuzlu 1991: 115; Kuşluyan 2001: 45; Ak ve Sevin 2001: 779).

Kitle turizmi, sürdürülebilir turizmin karşısındaki en büyük engeldir. Bu engel, doğal çevreyle uyumlu bir turizm politikası sayesinde kolayca aşılabilecek ve kitle turizmi, sürdürülebilir turizm açısından bir sorun teşkil etmeyecektir. Çevre konuları ile ilgili programlar hazırlayıp, bunu uygulayan işletmelerin, yaptıkları harcamalardan çok daha fazla tasarruflar sağladığı bilinen bir gerçektir (Yüksel 2001: 43). Çevresel kaygılarla artan maliyetler, daha sonraki kazanımlar iyi hesaplandığı zaman, makul yatırım değerlerine dönüşebilecektir. Bu durumda turizmin çevreye katkısı olumlu yönde gelişecektir. Ancak, turizm kaynaklarının yoğun kullanımı, taşıma kapasitesinin aşılması, konaklama işletmelerinin yığılma-yayıma dengesi ölçütlerine özen göstermemesi ve çevre bilinci, kültürü ve korumacılığın yaygınlaştırılmadığı durumlarda ise, turizm faaliyeti çevresel değerleri olumsuz bir biçimde etkileyecektir.

## Kitle Turizminin Olumlu Etkileri

Turizm ile çevre arasında birbirini etkileyen çift yönlü bir ilişki söz konusudur. Diğer bir anlatımla, çevre kalitesi turizmin gelişimini, turizmin kalitesi de çevreyi etkilemektedir. Çevre koşullarının olumlu olması, turizm hareketinin başlıca itici gücü olmaktadır (Ak ve Sevin 2001: 781). Çevrenin istenilen şartlara ve temizliğe sahip olması ülkeye gelen turist sayısının artmasına neden olacaktır. Bu karşılıklı etkileşim ise turizm-çevre ilişkisini ortaya koymaktadır.

Bu bağlamda, turizmin çevreye olan etkileri şu şekilde belirtilebilir: İlk olarak turizm; yok olacak ya da bozulmaya yüz tutacak arkeolojik ve tarihi alanların, anıtların ve yapıların korunmasına ve restore edilmesine imkan sağlar (Lickorish, Jenkins 1997: 89). Bunlar, turistler için doğrudan seyahat nedeni olmakta ve kalış süresine, harcama hacmine etki ederek, turizm arz ve talebi açısından önemli birer faktör olmaktadır (Turizm Bakanlığı 1993: 1). Dolayısıyla turizm bu yönüyle tarihi öneme sahip alanların korunmasına olumlu yönde etki etmektedir. Selçuk-Efes, Endonezya Borobudur-Budist Tapınağı, Sri

Lanka-Anuradhapura, Türkiye ve dünya genelinde bunun en tanınmış örneklerdir.

Turizmin bir diğer olumlu etkisi ise, eski yapıtların yeni kimlikleriyle bugün de yaşamalarını sağlayacak düzenlemelere gidilmesini özendirir (Lea 1988: 55). Böylece, hem turistik çekicilik arz edilirken, hem de bu yapıtların daha uzun süre ayakta kalması sağlanarak, sonraki kuşaklara bu kültürler aktarılmış olacaktır (Kozak ve Diğerleri 2000: 104). İstanbul-Yerebatan Sarayı, Malta Köşkü ile Antalya-Kaleiçi bu tür çalışmalardan sadece birkaçıdır.

Turizmin üçüncü olumlu etkisi, önemli doğal alanların ve kaynakların korunmasıdır. Ekolojik olarak zarar görebilecek turistik çekiciliğe sahip alanların korunması ile rekreasyon alanları ve doğal parkların korunmasına yönelik politikalar, turizmin çevre korunmasına verdiği önemin bir sonucudur. 1992 yılında Turizm Bakanlığı'nca başlatılan, doğanın korunmasına duyarlılık gösteren konaklama ve yeme-içme tesislerine bakanlıkça verilen "çam simgesi" bunun iyi bir örneğidir. "*Çam Simgesi*" tesisin duyarlılığını, çam sayısı da duyarlılık derecesini göstermektedir (Çevik 2001: 74).

Dördüncü olarak turizm, havanın, suyun, gürültü kirliliğinin, çöp ve diğer çevresel problemlerin kontrolünü sağlayarak, tüm turizm alanlarının daha temiz kalmasına yardımcı olmaktadır. Avrupa Birliği ülkeleri tarafından 1987 yılından beri yürütülen; sağlıklı plaj, bakımlı ve kontrol edilen bir çevreyi simgeleyen "mavi bayrak" projesi de bunun güzel bir örneğidir. Mavi bayrağı olan yerler ya da işletmelerin, uluslararası düzeyde kaliteli plaj, koy, göl ve marinalara sahip olduğu anlaşılmaktadır (Turizm Bakanlığı 1998: 100).

Bütün bu olumlu etkilerinin yanında; turizm, çevre bilincini, sorumluluk duygusunu ve destinasyon alanındaki kaynakların geliştirilmesi ve korunması anlayışını geliştirmektedir (Pigram 1980: 500). Son olarak da, turizmin gelişimiyle beraber; turizm bölgelerindeki, telekomünikasyon, su ve atık sistemleri ile havaalanları ve yolların altyapısı sağlanmış olmaktadır.

### Kitle Turizminin Olumsuz Etkileri

Ekolojik bozulmalar, doğanın verdiklerinden daha fazlası kullanılmaya başlandığı zaman görülmekte ve teknolojik imkanları ekonomik kazançlara dönüştürmekte aşırıya gidildiğinde ortaya çıkmaktadır (Uslu 1996: 239). Bu açıdan bakıldığında, turizmin var olabilmesi için 'çevre' nin varlığı şarttır. Ne yazık ki günümüzde birçok turizm bölgesi, doğal kaynakları sınırsızca ve taşıma kapasitesinin üzerinde kullanarak fiziksel çevreyi tahrip etmektedir. Bunun en önemli

nedenlerinden biri ise, dünyada ve Türkiye'de son yıllarda büyük gelişme gösteren kitle turizmidir. Kitle turizminin, yerel toplumun sosyal, ekonomik ve kültürel hayatı ile çevre üzerinde yıkıcı ve olumsuz etkileri mevcuttur.

Turistler için farklı çekiciliğe sahip olan ve değişik fiziksel özellikler taşıyan Maldiv Adalarıyla, Nepal'in durumu bunun güzel bir örneğidir. Şöyle ki, Maldiv adalarına 1972 yılında sadece 1000 turist gelirken, bu sayı 2000 yılında 467.200'e ulaşmıştır. Nepal'de ise 1962'de 6179 kişi olan turist sayısı, 2001 yılında 298.456 (sadece hava yolu ile gelenler) kişi olmuştur. Bu durum iki ülkenin ulusal ekonomisinde önemli bir gelir kaynağı yaratmasına karşın, başta su ve hava kirliliği olmak üzere çok ciddi çevresel sorunların ortaya çıkmasına neden olmuştur. Yani, her iki ülke ekonomisinde de önemli kazançlar sağlanırken, ekolojik açıdan bir iflas yaşanmıştır (Brown ve Diğerleri 1997: 549-552). Bunun sonucunda, 1994 yılında Nepal'i gezen turistler arasında yapılan bir araştırma da; turistlerin % 60'nın harcadıkları paranın doğal çevrenin korunmasına yönelik kullanılırsa % 5 veya % 10 daha fazla ücret ödemeyi kabul ettikleri ortaya çıkmıştır (Çakılcıoğlu 2001: 5).

Bu açıklamadan sonra, kitle turizminin fiziksel çevre üzerindeki olumsuz etkilerini şu şekilde ifade etmek mümkündür (Kozak ve Diğerleri 2000: 105; Lickorish, Jenkins 1997: 89-90):

Turistik yerleşim doğal çevreyi tahrip etmekte ve fiziksel dengeyi bozmaktadır. Örneğin, yerel çiftçilerin ve köylerin ihtiyacı olan su kaynaklarının, turistik oteller ve golf alanlarının kullanımına yönlendirilmesi ve bazı dağlık alanlarda kayak rampaları için ormanlık alanların yok edilmesi, toprak erozyonu ile sel oluşumuna neden olmaktadır. Bir zamanlar İsviçre Alpleri'ndeki toprak kayması ve erozyon örneğinde olduğu gibi. Ayrıca, denize atılan bir sayfa kağıt 2-3 hafta, bir teneke kutu 100 yıl, plastik şişe 400 yıl yok olmadan kalabilmektedir. Her yıl Akdeniz'in sularına 550 ton böcek öldürücü ilaç karışmaktadır (Ünal 1990: 12).

Turizm ikinci olarak, turistik bölgelerde artan kentleşmeyle birlikte, yerleşime açılmayacak bölgelerin yerleşime açılmasına ve arazi spekülasyonlarına neden olarak, doğal manzaranın bozulmasına yol açmaktadır (Güler ve Diğerleri 2001: 23). Bu durumda, kıyılar yağmalanarak doldurulmaya başlanmakta ve kıyı-körfez kirliliği oluşmaktadır. Sonuçta, önemli turizm merkezleri ülkemizde olduğu gibi beton kentler görünümünü almaktadır. Geçmişte İspanya sahillerinde, günümüzde Kuşadası, Alanya, Fethiye'de olduğu gibi.

Ayrıca, turizmin gelişmesiyle beraber ikinci konut yapımı ve satın alınımında da artışlar söz konusu olmakta, bu ise turizm bölgelerindeki yerel ekonomiler üzerinde olumsuz etkiler meydana getirmektedir. Büyük kapasiteli turizm yatırımları ile yarışamayan ve herhangi bir turizm geliri olmayan yerel halkın, faaliyette bulunduğu tarla alanlarının zamanla azalması, o bölgede yaşayan insanların ekonomik açıdan marjinal duruma düşmesine neden olmaktadır.

Üçüncü olarak turizm, tarihi SİT alanlarının maddesel olarak kirlenmesine ve tarihi kalıntılar üzerine gecekonduların, gökdelen ve buna benzer yapılaşmaların yapılmasına neden olmaktadır.

Dördüncü olarak, turizm mevsiminde nüfusun belirli bölgelerde yoğunlaşması sonucu, altyapısı yeterli olmayan yörelerde, turistik mal ve hizmetlerin üretim ve tüketiminden arta kalan zararlı atıklar, çok önemli çevre sağlığı sorunlarına yol açabilmektedir. Turistlerin kullandığı ve faaliyet içinde buldukları alanlardaki çöplerin, çirkin bir şekilde açıkta bırakılması veya otel ve tatil köylerinden çevre sağlığını zarara uğratabilecek atıkların denize vb. yerlere boşaltılması çevreyi olumsuz yönde etkileyerek, bu bölgelerdeki ekolojik dengeyi bozmaktadır (Çevre Sağlığı Dairesi Başkanlığı 2003: 2). Ayrıca, yüzeyel şekilde plaj olarak kullanılan sahil sularıyla, yeraltı sularının tümünü kapsayacak boyutta olan su kirliliği: o bölgedeki insan sağlığının, başta bağırsak enfeksiyonları olmak üzere çeşitli enfeksiyon hastalıklarına yol açarak tehlikeye girmesine yol açmaktadır.

Turizmin diğer bir olumsuz etkisi ise, gürültü kirliliğidir. Bir turizm bölgesindeki, havaalanları nedeniyle uçakların inip-kalkışı, yoğun trafiğin neden olduğu gürültü ve sıkışıklık ve bölgede turizm yatırımlarından dolayı yapılan inşaat çalışmaları, çevreyi rahatsız edici bir unsur olarak karşımıza çıkmaktadır. Son olarak, turistik binaların, yapıların uygun biçimde inşa edilmemesi ve bu tür gelişmeler; heyelanklara, sellere, doğal drenaj kanallarının yıkılmasına ve bitki örtüsünün yok olması sonucu, nehir ve deniz kıyısındaki alanların çökmesine neden olmaktadır.

## VERİ VE YÖNTEM

Çalışmanın yöntemi, literatür taramasına dayandırılarak ikincil verilerin kullanılması ile oluşturulmuştur. Kitle turizminin çevre üzerindeki olası etkilerini ortaya koymak için örneklem olarak seçilen Bodrum yöresine ait istatistikî verilere şu şekilde ulaşılmıştır: Yöreğe gelen yerli ve yabancı toplam turist sayısı ile turizm belgeli tesis ve yatak sayısı'na ait bilgiler Muğla İl Turizm Müdürlüğü verilerinden, tarla alanları ile bilgiler İl Tarım Müdürlüğü'nden, çöp miktarları

ve imha biçimine ait veriler Bodrum Belediye Başkanlığı'nın ilgili kayıtlarından ve yapılan mülakatlardan ve son olarak da Bodrum yöresinde en kalabalık ve çekiciliği en yüksek olduğu düşünülen altı numune noktasındaki bakteri durumunu gösteren deniz suyu örneklerinin mikrobiyolojik analiz sonuçları da Muğla Valiliği'nden alınan izin üzerine İl Sağlık Müdürlüğü'nden elde edilmiştir. Altı numune noktasındaki indikatörler için gerekli kıyaslamaların yapılabilmesinde 2000 ve 2002 yıllarına ait veriler yeterli görülürken, son yıllara ait gelişmeyi göstermek açısından çalışma verileri 1995-2002 yılları ile sınırlanmıştır.

## ANALİZ SONUÇLARI

Araştırma sonucunda elde edilen bulgulara göre, kitle turizmi yöre üzerinde çevresel açıdan olumlu etkilerden çok olumsuz etkiler meydana getirmektedir. Şöyle ki, kitle turizminin Bodrum yöresinde çevreye ilişkin iki olumlu etki meydana getirdiği görülmüştür. Bunlardan birincisi, turizmin yok olacak ya da bozulmaya yüz tutacak arkeolojik ve tarihi alanların, anıtların ve yapıların korunmasına ve restore edilmesine imkan sağlaması kapsamında, Bodrum'da bulunan, Karia dönemine ait Myndos ören yeri ile M.Ö. 335 yılında yapılan Antik Tiyatro alanlarının restore edilerek tekrar turizme kazandırılmasıdır (Bodrum Belediye Başkanlığı 2003). Ayrıca, yine Karia döneminden kalan Halikarnas, Rodos Şövalyelerinden kalan Kale ve St. Petrus Şatosu bu bağlamda turizme hizmet eden tarihi ve arkeolojik değerlerdir. İkincisi de, tüm turizm alanlarının daha temiz kalması amacıyla geliştirilen mavi bayrak projesi kapsamında, Bodrum bölgesinde 2002 yılı verilerine göre, mavi bayrağa sahip 20 plaj ve 3 marinaya sahip olunmasıdır (Muğla Turizm İl Müdürlüğü 2003).

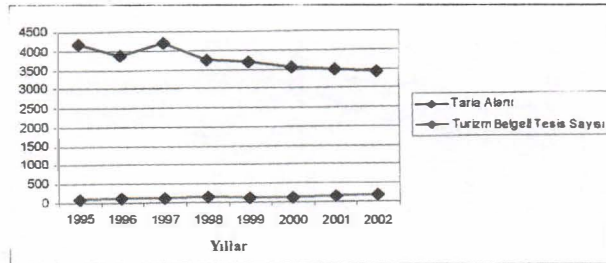
Yapılan çalışmada, kitle turizminin Bodrum bölgesinde çevre açısından dört olumsuz etki meydana getirdiği tespit edilmiştir. Bunlardan ilki, bölgede turizmin gelişimine paralel olarak, artan kentleşme ve arazi spekülasyonları sonucunda, Bodrum ve kıyıların beton bir kent görünümü almasıdır. 1995 yılında 96 olan turizm belgeli tesis sayısının, % 80 oranında artarak 2002 yılında 173'e çıkması bunun bir göstergesidir (Muğla İl Turizm Müdürlüğü).

İkinci olarak, kitle turist hareketleri sonucu tarla alanları, ikinci konut, tatil köyü, otel ve pansiyon yapımı ya da yol açılması gibi nedenlerle azalmaktadır. Bu ise bölgenin ekonomik, kültürel, sosyal ve en önemlisi de çevresel koşullarını olumsuz yönde etkilemektedir. Şekil 1 ve 2'de, 1995-2002 yılları arasında Bodrum'a gelen toplam turist sayıları, turizm belge-

li tesislerdeki yatak sayıları, turizm belgeli tesis sayıları ve tarla alanlarının hektar olarak miktarsal değişimi gösterilmektedir. Görüldüğü üzere, Bodrum'da turizmin gelişimine paralel olarak, 1995-2002 yılları arasında gelen turist, tesis ve yatak sayılarında bir artış söz konusu olurken, ekim-dikim faaliyetinde bulunulacak tarla alanlarında gözle görülür bir azalışın yaşandığı dikkati çekmektedir.

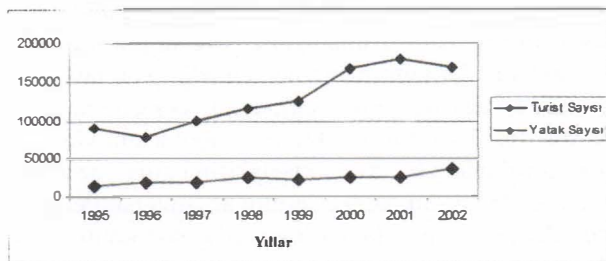
Üçüncü olarak, Bodrum'da nüfusun turizm mevsiminde çok fazla sayıda artması ve altyapı yetersizliği sonucu, çöp miktarlarında büyük bir artış yaşanmakta ve sağlıklı bir şekilde imha edilememektedir. Şekil 3 ve 4'de, Bodrum'a 2002 yılı içinde gelen toplam turist sayısının aylara göre dağılımı ile yine Bodrum Belediye'si tarafından 2002 yılında toplanılan çöp miktarlarının aylık gelişimi gösterilmektedir. Dikkat edileceği üzere, çöp miktarındaki artış turist sayısının artışına paralel olarak artmakta ve turistin en yoğun olduğu Ağustos ayında ise en yüksek düzeyine çıkmaktadır. Bodrum'da yılda ortalama olarak 24 ton çöp toplanmaktadır. Bunların % 0.6'sı tıbbi, % 99.4'ü ise normal atıklardır. % 99.4'lük bir orana sahip olan normal atıkların % 24'ü geri kazanılabilmektedir. Herhangi bir imha şekli söz konusu olmamakla birlikte, açık havada biriktirme ve ayıklama biçiminde bir imha yoluna gidilmektedir (Bod-

Şekil 1. Bodrum'a gelen toplam turist sayısı (bin kişi) ile turizm belgeli tesislerdeki yatak sayısının yıllara göre dağılımı.



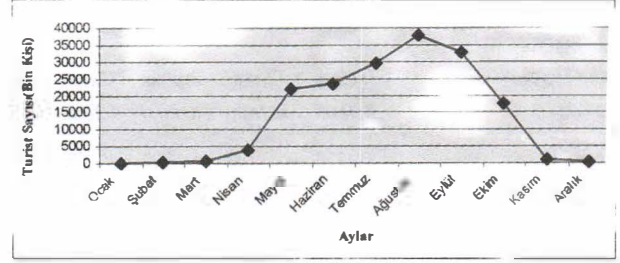
Kaynak: Muğla İl Turizm Müdürlüğü 1995-2002 yılı verilerinden yararlanılarak düzenlenmiştir.

Şekil 2. Bodrum'daki tarım alanları (hektar) ile turizm belgeli tesis sayısının yıllara göre dağılımı.



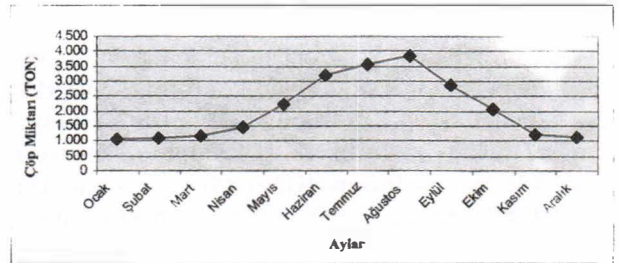
Kaynak: Muğla İl Turizm Müdürlüğü 1995-2002 yılı verilerinden yararlanılarak düzenlenmiştir.

Şekil 3. 2002 yılında Bodrum'a gelen toplam turist sayısının aylara göre dağılımı (bin kişi).



Kaynak: Muğla İl Turizm Müdürlüğü 1995-2002 yılı verilerinden yararlanılarak düzenlenmiştir.

Şekil 4. 2002 yılında Bodrum Belediyesi'nce toplanan çöp miktarının aylara göre dağılımı (ton).



Kaynak: Bodrum Belediye Başkanlığı 2002 yılı verilerinden yararlanılarak düzenlenmiştir.

rum Belediyesi 2003). Bu ise, çevre ve insan sağlığı açısından olumsuz bir etki yaratmaktadır.

Dördüncü olarak, deniz suyuna kanalizasyon sularının ve tüketimden arta kalan atıkların karışması sonucu oluşan su kirliliği kapsamında; turizm açısından büyük önem taşıyan Bodrum'da, sudan bulaşabilecek enfeksiyon hastalıklarında özellikle yazın görülebilecek artışın nedeni olarak, plaj olarak kullanılan deniz sularındaki koliform bakterilerin sayısındaki artış gösterilebilir.

Koliform bakteriler bağırsak orijinli olup, suların insan ya da sıcak kanlı hayvan dışkıları ile kirlendiğini gösteren bir parametre niteliğindedir (Besler 2002: 18). Koliformlar, 35-370 C'de 48 saat içinde laktozu fermante ederek gaz oluşturan, aerobik ve fakültatif anaerobik, gram negatif, sporsuz, çomak şeklindeki bakterilerdir (Eaton ve Diğerleri 1995: 9-66). Fekal koliform, toplam koliform'un bir alt grubu olan ve 440 C'de gaz üreten koliform basillerine verilen addır (Collins ve Diğerleri 1998: 493). Koliformların suda belirli bir değerin üzerinde bulunması; o suda patojen organizmaların tehlikeli bir düzeyde olduğunu ve bu sudan tifo, dizanteri, kolera ve sarılık gibi bazı hastalıkların bulaşabileceğini gösterir (Buhan, Yılmaz 1998: 68).

Rekreasyon amacıyla kullanılan kıyı ve deniz sularının sağlanması gereken maksimum standart değerler;

Tablo 1. Bodrum ilçesinden seçilen numune noktalarındaki deniz suyu örneklerinin mikrobiyolojik analiz sonuçları (Koloni/100 ml).

Tarihler	14.05.2000		14.05.2002		02.07.2000		02.07.2002		08.10.2000		08.10.2002	
İndikatörler												
Numune Noktası	Toplam K. form	Fekal K. form	Toplam K. form	Fekal K. form	Toplam K. form	Fekal K. form	Toplam K. form	Fekal K. form	Toplam K. form	Fekal K. form	Toplam K. form	Fekal K. form
Torba	180	100	200	70	750	400	350	180	250	100	250	140
Bardakçı	190	110	150	-	450	90	400	280	400	100	150	100
Sea G. Plajı	280	100	150	60	100	60	300	180	300	40	-	-
Milta Tatil Köyü	400	200	500	200	750	400	300	100	250	100	250	180
Bodrum Resort Otel	-	-	-	-	200	90	400	250	150	50	150	70
Magic Life	200	60	200	100	160	70	300	180	100	70	100	70

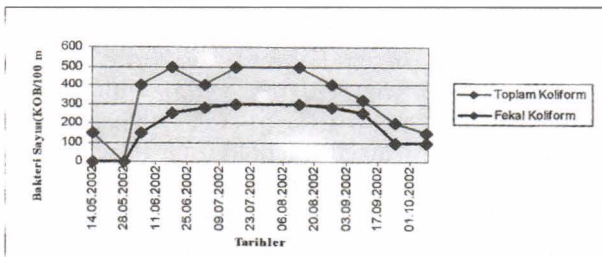
Kaynak: Muğla İl Sağlık Müdürlüğü 2000 – 2002 yılı verilerinden yararlanılarak düzenlenmiştir.

Avrupa Birliği (AB) için, toplam koliform (KOB/100 ml) parametresi için 500, fekal koliform (KOB/100 ml) parametresi için 100 kabul edilmiştir. Türkiye için ise, toplam koliform (KOB/100 ml) parametresi için 1000, fekal koliform (KOB/100 ml) parametresi için 200'dür (Kuloğlu 1999: 1392). Bu bakımdan kıyı kirliliği ve deniz suyu analizlerinde koliformların kullanılması standart bir yöntem halini almıştır.

Tablo 1'de, Bodrum bölgesinden mavi bayrak kampanyası çerçevesinde seçilen 6 adet örnek numune noktasından alınan mikrobiyolojik parametrelere ilişkin değerler gösterilmektedir. Bu bölgelerde, 2000 ve 2002 yıllarında kış aylarına göre, yazın elde edilen koliform değerlerinin turizmin yoğunlaşmasına bağlı olarak fekal kirlilik artışına yol açtığı açıkça görülmektedir. Çünkü, Torba (Temmuz 2000), Bardakçı (Temmuz 2002), Milta Tatil Köyü (Mayıs-Temmuz 2000) ve Bodrum Resort Otel'de (Temmuz 2002) standart değerlerin üzerinde sonuçlar bulunmuştur. Sea Garden Plajı ve Magic Life'da ise, elde edilen değerlerin (Temmuz 2002) Türkiye standartlarına uyduğu ancak AB standartlarının üstünde olduğu görülmektedir.

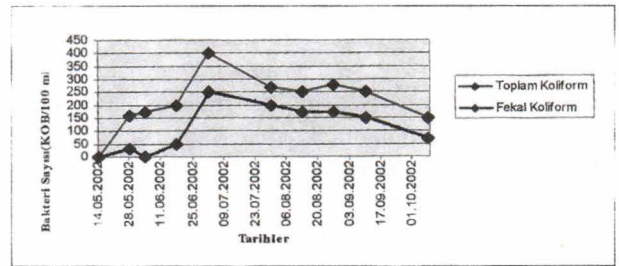
Ayrıca Şekil 5, 6 ve 7'de, yaz aylarındaki toplam ve fekal koliform bakteri sayısındaki artışı göster-

Şekil 5. Bardakçı Koyu'nda sayımı yapılan bakterilerin aylara göre dağılımı.



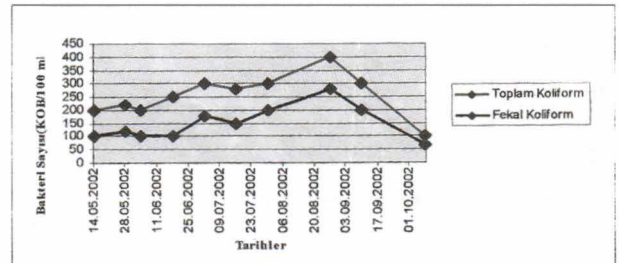
Kaynak: Muğla İl Sağlık Müdürlüğü 2000-2002 yılı verilerinden yararlanılarak düzenlenmiştir.

Şekil 6. Bodrum Resort Otel'de sayımı yapılan bakterilerin aylara göre dağılımı.



Kaynak: Muğla İl Sağlık Müdürlüğü 2000-2002 yılı verilerinden yararlanılarak düzenlenmiştir.

Şekil 7. Magic Life'da sayımı yapılan bakterilerin aylara göre dağılımı.



Kaynak: Muğla İl Sağlık Müdürlüğü 2000-2002 yılı verilerinden yararlanılarak düzenlenmiştir.

mek amacıyla Bardakçı koyu, Bodrum Resort ve Magic Life Otellerine ilişkin 2002 yılı toplam ve fekal koliform değerlerinin aylara göre dağılımı gösterilmektedir. Turizm sezonunun en yoğun olduğu Haziran-Temmuz-Ağustos aylarında, üç bölgede de toplam ve fekal koliform bakterileri sayılarının yükseldiği görülmektedir. Yani, kış aylarına göre yaz aylarında, kitle turizm hareketlerinin artışına paralel olarak, deniz suyunda bir kirlenmenin söz konusu olduğu ortaya çıkmaktadır. Dolayısıyla, Bodrum'da deniz suyu ve kıyı turizminin mevsimsel yoğunlaş-

masına bağlı olarak kirlenmekte, doğal çevre de bundan olumsuz bir şekilde etkilenmektedir.

## SONUÇ

Kitle turizminin çevre üzerindeki olası etkilerini göstermek amacıyla yapılan çalışmada, Türkiye'nin en çok turist alan ve dolayısıyla da çevresel açıdan bozulma sinyalleri veren Bodrum yöresi incelemeye alınmıştır. Elde edilen bulgular ışığında ortaya çıkan sonuç şudur: Kitle turizminin yaygınlaşmasıyla beraber, Bodrum yöresinin çevre sorunlarının giderek artacağıdır. Bu durumda bölgenin arazi, su ve bitki örtüsü gibi ekolojik unsurlarının bozulması ve çevrenin kirlenerek yok olması, yörenin çekiciliğini kaybetmesine yol açacaktır.

Yörede faaliyette bulunan turizm işletmelerindeki yönetici ve personel ile turist ve turizme hizmet sağlayan tüm meslek kollarındaki kişilerde çevreyle duyarlı bir turizm bilincinin oluşması gerekmektedir. Yörede artan kentleşme sonucu oluşan çok sayıda ikincil konutun, yazları bir ay süreyle kullanımları hem çevre hem de ülke ekonomisi açısından bir kayıptır. İyi bir planlama yapılmadan, büyük yatırımlar sonucu yapılan, atıl bekleyen ve yöreyi betonlaştıran bu konutların, turizmin hizmetine sunularak hiç olmazsa ekonomik yönden bir fayda sağlamaları için özel sektör ve kamu işbirliğinde girişimlerde bulunulmalıdır.

Gelişmiş ülkelerdeki benzer turizm işletmelerinde olduğu gibi, yörenin içme suyu, kanalizasyon, atık su arıtma, çöp toplama vb. altyapı yatırımlarının bir an önce tamamlanması gerekmektedir. Bu bağlamda ilk yapılması gereken şey, Bodrum Belediyesi ve ilgili bakanlıklar arasında kurulacak koordinasyon ile çöplerin, katı ve sıvı atıkların çevre ve insan sağlığı açısından uygun biçimde toplanması, imha edilmesi ve geri dönüşümünün sağlanması için, Bodrum'a bir çöp fabrikasının kurulmasıdır. Ayrıca, mavi bayrağa sahip plaj sayısı 20 ve marina sayısı 3 olan Bodrum'da; havanın, suyun, gürültü kirliliğinin, çöp ve diğer çevresel sorunların kontrolünün daha iyi yapılabilmesi için mavi bayrağa sahip plaj, koy ve marina sayısı artırılmalıdır.

Bodrum gibi deniz-güneş-kum'a sahip geleneksel cazibe merkezlerinden uzaklaşma yönünde bir eğilim olduğu günümüzde, sektör yöneticilerinin ve bölge halkının yörenin rekabet edebilirliği açısından yukarıda belirtilen unsurlara azami dikkat etmesi gerekmektedir. Sonuç olarak; gelecekte ülkeler ve turistik yöreler, çevre standartlarına uygunlukları ile değerlendirilecek ve doğalarını bozmadan koruyabilecekler, dünya turizm hareketlerinden o ölçüde kârlı çıkacaklardır. Turizmin bugüne yönelik sadece geliren bir faaliyet olmadığı, gelecek kuşakların ekonomik refahı ve mutluluğunun sağlanmasında çok önemli bir görevi üstlendiği unutulmamalıdır.

## KAYNAKÇA

- Ak, B. ve Sevin, H. D. (2001). Turizm Açısından Çevre Sağlığının Önemi, *Yeni Türkiye*, 7 (39): 778-783.
- Akış, S. (2001). Sürdürülebilir Turizm: Bir Alan Araştırması Sonuçları, *Anatolia: Turizm Araştırmaları Dergisi*, 12 (Bahar): 17-25.
- Archer, B. ve Cooper, C. (1998). The Positive and Negative Impacts of Tourism, *The Economics Of Tourism*, Volume II: 597-615.
- Besler, A. (2002). Torba Limanında Kirlilik İndikatörü Olan Bakterilerin Tespiti ve İzole Edilen E.coli Suşlarının Bazı Direnç Özelliklerinin Belirlenmesi. (*Başlmanuş Yüksek Lisans Tezi*), Muğla: Muğla Üniversitesi Fen Bilimleri Enstitüsü.
- Birkan, İ. (2001). Sürdürülebilir Bir Turizm İçin..., *Turizmde Vizyon*, 1 (3): 27-32.
- Briguglio, L., Aecher, B., Jafari, J. ve Wall, G. (1996). *Sustainable Tourism in Islands & Small States: Issues and Policies*. London: Pinter.
- Brown, K., Turner, R.K., Hameed, H. ve Bateman, I. (1997). Environmental Carrying Capacity and Tourism Development in The Maldives and Nepal, *The Economics Of Tourism*, Volume II: 546-555.
- Buhan, E. ve Yılmaz, H. (1998). Bodrum Yarımadası Kıyılarında Fekal Kirlilik Üzerine Ön Çalışmalar. *Bodrum Yarımadası Çevre Sorunları Sempozyumu Bildiriler Kitabı* I. Cilt, 15-19 Şubat, İzmir.
- Collins, C.H., Lyne, P.M., Grange, J.M. (1998). *Collins and Lyne's Microbiological Methods*. Oxford: Butterworth-Heinemann.
- Crouch, G.I., Ritchie J.R.B. (1999). Tourism, Competitiveness and Societal Prosperity, *Journal of Business Research* 44: 137-152.
- Çakılcıoğlu, M. (2000). Sürdürülebilir Turizm. [http://www.kentli.org/makale/meh\\_sur.htm](http://www.kentli.org/makale/meh_sur.htm). 12.08.2002.
- Çevik, F. (2001). Sürdürülebilir Turizm Hizmet Eden..., *Standart Dergisi*, 40 (476): 73-79.
- Çevre Sağlığı Daire Başkanlığı (2003). <http://www.temel.saglik.gov.tr/cevresagligi/>
- Çubuk, M. (1981). Şehircilik Bilim Dalında Bir İnceleme. (*Başlmanuş Doktora Tezi*). İstanbul: Mimar Sinan Üniversitesi Mimarlık Fakültesi.
- Dinçer, M.Z. (1993). *Turizm Ekonomisi ve Türkiye Ekonomisinde Turizm*. İstanbul: Filiz Kitapevi.
- Eaton, A.D., Clesceri, L.S., Greenberg, A.E., Franson, M.A.H. (1995). *American Public Health Association*. Washington D.C: APHA Publication.
- Erdoğan, H. (1995). *Uluslararası Turizm*. Bursa: Uludağ Üniversitesi Yayını.
- Güler, Ç., Tekbaş, F. ve Vaizoğlu, S.A. (2001). Turizm ve Çevre Sağlığı. *Standart Dergisi*, 40 (480): 22-26.
- Han, X. ve Fang, B. (1997). Measuring The Size of Tourism And Its Impact in an Economy, *Statistical Journal of The United Nations Economic Commission For Europe*, 14 (4): 357-379.
- Hassan, S.S. (2000). Determinants of Market Competitiveness in an Environmentally Sustainable Tourism Industry, *Journal of Travel Research*, 38 (February): 239-245.
- Holjevac, I.A. (2003). A Vision of Tourism and the Hotel Industry in the 21st Century, *Hospitality Management*, 22: 129-134.
- İçöz, O., Kozak, M. (1998). *Turizm Ekonomisi*. Ankara: Turhan Kitabevi.
- Kahraman, N. (1997). *Sürdürülebilir Kalkınmanın Uygulanması*. Ankara: Türkiye Çevre Vakfı Yayını.
- Kozak, N., Kozak, M.A. ve Kozak, M. (2000). *Genel Turizm İlkeleri Kavramlar*. Geliştirilmiş 4. Baskı. Ankara: Turhan Kitabevi.



- Kıloğlu, E. (1999). Blue Flag Campaign and Bathing Water Quality Monitoring in Turkey, *MEDCOAST 99-EMECs 99 Joint Conference*, 9-13 November, Antalya: 1389-1398.
- Kuşluvan, Z. (2001). Turizm ve Çevre İlişkisi, *Kalder Forum Dergisi*, 1 (1): 44-48.
- Küçüktopuzlu, F. (1991). Türkiye 'ye Olan Turistik Talebin Yapısal Analizi, *Turizm Yılığ*. Ankara: Türkiye Kalkınma Bankası Yayınları.
- Lea, J.(1988). *Tourism and Development in The Third World*. London: Routledge.
- Lickorish, J.L. ve Jenkins, C.L.(1997). *An Introduction To Tourism*. Oxford: Butterworth-Heinemann.
- Lundberg, E. D., Stavenga M.H. ve Krishnamoorthy M. (1995). *Tourism Economics*. Canada: John Wiley& Sons,Inc.
- Manisalı, E., Yarcan, Ş. (1987). *Türk Turizm Endüstrisi Araştırması*. Ankara: Turizm Bakanlığı Yayını.
- Muğla İl Sağlık Müdürlüğü İstatistikleri, 2000-2002.
- Muğla İl Tarım Müdürlüğü İstatistikleri, 1995-2002.
- Muğla İl Turizm Müdürlüğü İstatistikleri, 1995-2002.
- Özgüç, N. (1998). *Turizm Coğrafyası*. İstanbul: Çantay Kitapevi Yayınları.
- Pigram, J.J. (1980). Environmental Implications of Tourism Development, *The Economics of Tourism*, Volume II: 495-524.
- Priestley, G.K., Edwards, J.A. ve Coccossis, H.(1996). *Sustainable Tourism? European Experiences*. Wallingford: CAB International.
- Tourism Highlights 2002*. [www.worldtourism.org/market\\_research/facts&figures/latest\\_data/mje.%20Highlights%202002%20INGLE: S.pdf.13.10.2003](http://www.worldtourism.org/market_research/facts&figures/latest_data/mje.%20Highlights%202002%20INGLE: S.pdf.13.10.2003).
- Turizm Bakanlığı (1993). Kültür Varlıkları ve Türk Turizmi, *Turizm Bakanlığı Aylık Turizm Bülteni*. Ankara: Turizm Bakanlığı Yayınları.
- Turizm Bakanlığı (1998). *Turizm 98*. Ankara: Turizm Bakanlığı Yayınları.
- Turizm Bakanlığı 2003. [www.turizm.gov.tr.20.02.2003](http://www.turizm.gov.tr.20.02.2003).
- Uslu, O. (1996). *Çevresel Etki Değerlendirmesi*. Ankara: Türkiye Çevre Vakfı Yayını.
- Ünal, T. (1990). Turizmin Gelişmesinde Çevrenin Önemi, *Turizm ve Çevre Konferansı*. Ankara: TÇSV Yayını.
- Üner, M.M. ve Kayaman, R.(2001). Türkiye'de Etkin Bir Turizm Teşvik ve Geliştirme Sisteminin Temelleri Üzerine Davranışsal Bir Deneme, *Anatolia: Turizm Araştırmaları Dergisi*, 12 (Güz): 101-118.
- Yarcan, Ş. (1996). *Türkiye'de Turizm ve Uluslararasılaşma*. İstanbul: Boğaziçi Üniversitesi Yayını.
- Yüksel, H. (2001). ISO 14000 Çevre Yönetim Standartlarının Rolü, *Kalder Forum Dergisi*, 1 (2): 43-46.
- Gönderilme tarihi : Nisan 2003  
Birinci düzeltme : Mayıs 2003  
İkinci düzeltme : Ekim 2003  
Kabul : Kasım 2003
- Ozan Bahar, Muğla Üniversitesi Sosyal Bilimler Enstitüsü'nde Doktora Öğrencisi.  
Emir Beyazıt M. Emek Cad. Barış Sk. Bahar Apt. 412. 480001. Muğla  
E-posta: obahar@mu.edu.tr, obahar33@hotmail.com