

## EBER GÖLÜ SEMPOZYUMU

(Yazı ve Fotoğraflar)  
Ali Tekin ÇAGLAV

Bolvadin Belediyesi ile Anadolu Üniversitesi Bolvadin Meslek Yüksek Okulu tarafından ülkemizin en güzel sulakalanlarından birisi olan ve son yıllarda kanalizasyon, sanayi atıkları ve DSL'nin yanlış uygulamaları sonucunda ölüme terk edilen Eber Gölü ile ilgili olarak bir sempozyum düzenledi.

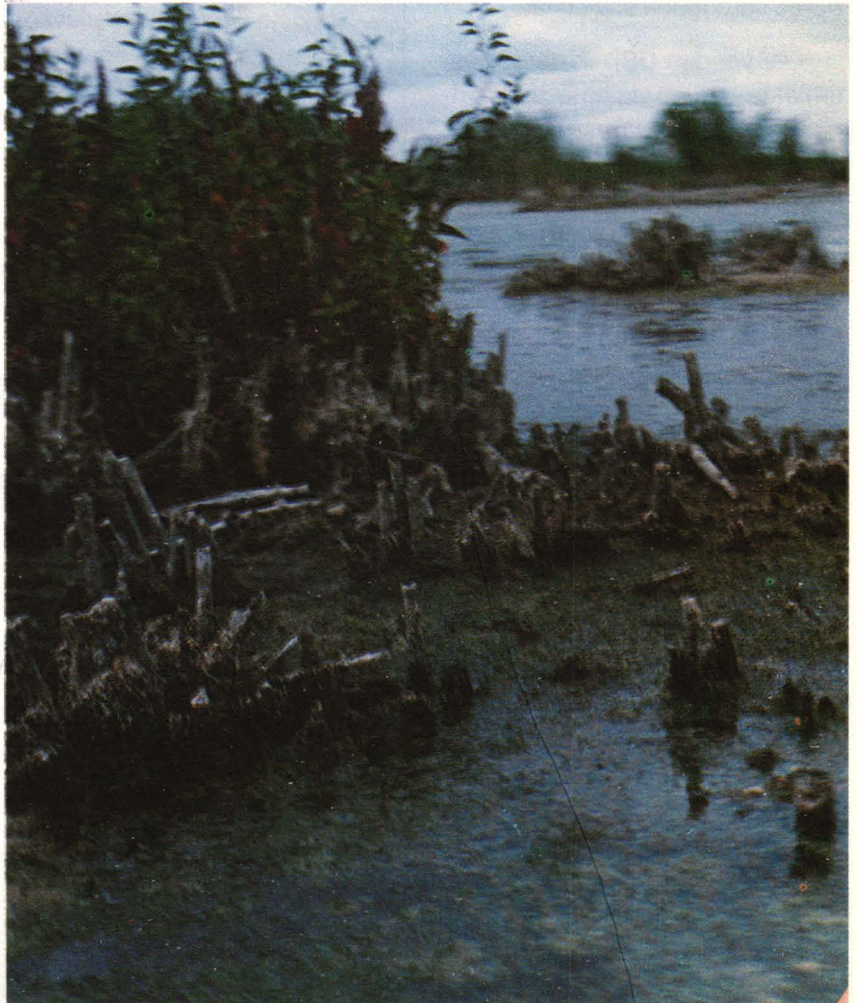
6 Mayıs 1992 tarihinde Bolvadin Belediyesi Heybeli Kaplıcalarında gerçekleştirilen sempozyuma, çok sayıda çevreci ve bilim adamı katıldı ve birer bildiri sundular.

Sempozyumda söz alan konuşmacıların hepsi Eber Gölü'nde yaşananmakta olan drama dikkatleri çekerek, ciddi önlemler alınmazsa bu cennetinin yok olma ile karşı karşıya kalacağını söylediler. Bilim adamları, göl çevresinde kurulu köy ve kasabalarda yaşamlarını sürdüren insanların, gölün son durumu karşısında çok ciddi ekonomik sıkıntılar içerisine girdiklerini kaydettiler. Söz alan çevreciler de Eber Gölü'nün Afrika-Sibirya arasındaki göçleri sırasında bazı kuş türlerinin önemli konaklama merkezlerinden birisi olduğunu, bu nedenle de gölün yok olma ile karşı karşıya kalmasının kuşlar açısından da kötü sonuçları olacağını vurguladılar.

Konuşmacılar ayrıca, Eber Gölü'nün yörenin ekolojik denge-

si açısından da önemli bir yere sahip olduğunu, bu sulakalanın yok olmasının yöreye yalnızca ekonomik yönden değil, ekolojik dengenin korunması açısından da son derece önemli bir değeri bulunduğunu belirttiler.

Eber Gölü'nden Akşehir Gölü'ne bükler doğal kanalı ile su gitmesinin DSL'nin gerçekleştirdiği sulama projesi sonucunda yok olmasının, Akşehir Gölü açısından da bazı önemli sakıncaları doğurduğunu dile getiren konuşmacılar,



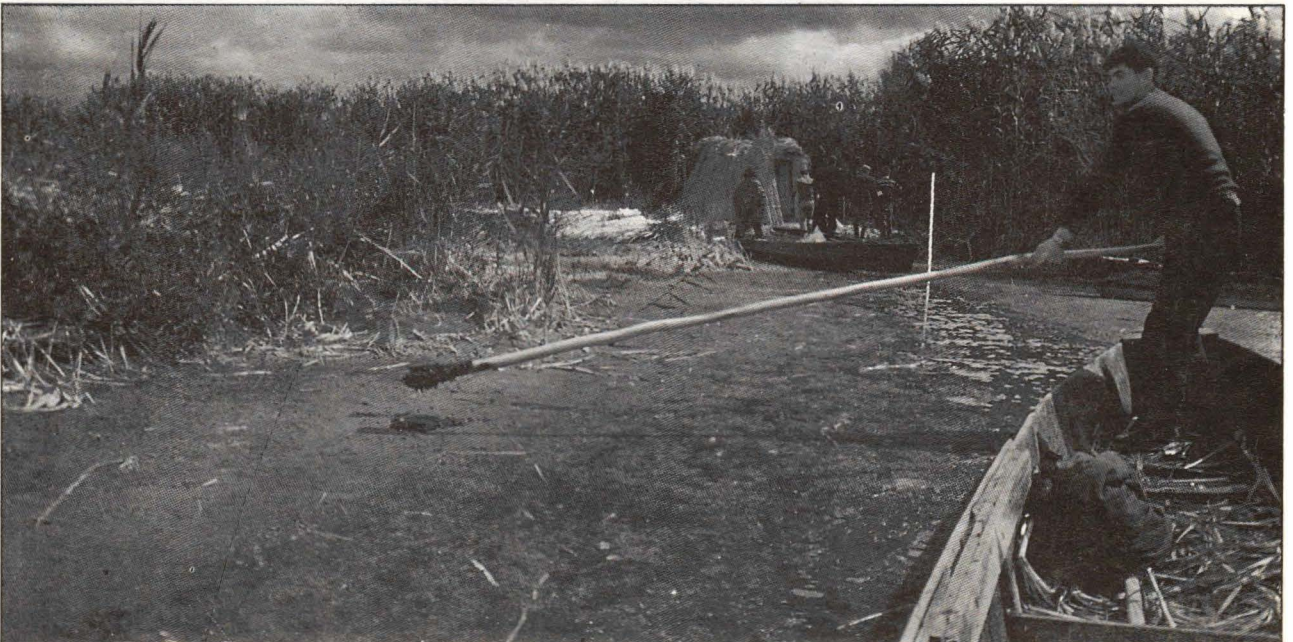
zira Akşehir Gölü ile Eber Gölü arasında yüzbinlerce yıldan beri var olan doğal dengenin bozulmakta olduğunu vurguladılar. Aynı bilim adamları, Akşehir Gölü'nün çoğunlukla açık bir göl olması nedeniyle bu göldeki su canlılarının, özellikle de balık türlerinin yumurtlamak üzere bazı mevsimlerde Eber Gölü'ne, yok edilen bu doğal su kanalını kullanarak gittiklerini ve buraya yumurtalarını bıraktıklarını bilimsel verilere dayanarak açıkladılar.

DSİ'nin gerçekleştirmekte olduğu sulama projesi ile bu doğal su yolunun ortadan kaldırılarak iki göl arasında birbirine bağımlı doğal ilişkinin yok edildiğini kaydeden konuşmacılar, Eber Gölü'ne, Akarçay yolu ile verilen zararlı atık maddeler kadar, bu doğal su yolunun yok edilmesinin de önemli bir darbe vurduğunu söylediler.

Öte yandan DSİ'nin gerçekleştirmekte olduğu sulama projesi için Eber Gölü sularının yeterli kapasiteye sahip olmadığını, zira yıllardır yapılan ölçümlerin, özellikle de son yıllardaki ölçüm rakamlarının bu projenin son derece yanlış ve ülke ekonomisi için heba edilmiş bir yatırım olduğunu or-

## EBER GÖLÜ İÇİN NE DEDİLER?..

- ◆ Akarçay, geçtiği yerleşim merkezlerinde her geçen gün artan nüfus ve sanayileşme yüzünden sürekli artan kirletici yükünü Eber Gölü'ne taşımaktadır.
- ◆ Artan kirlilik, göl eko-sistemini bozduğu için, bitkisel organizmalar tür ve sayı yönünden azalacaktır.
- ◆ Eber Gölü'nün bugünkü anlamıyla bir göl olarak adlandırılması çok zordur. burası adeta milyonlarca nüfusun septik çukuru olarak hizmet görmektedir.
- ◆ Bugünkü durumu aynen kalmak koşulu ile hiçbir atıksu deşarjı yapılmasa bile belki 40-50 yıl sonra suların yeniden temiz hale geleceğini ümit ederiz..
- ◆ Gölde ekolojik dengenin bozulduğu, göl yüzeyinin kalın bir tabaka halinde mikroskopik bitkilerle kaplı oluşundan anlaşılmaktadır...
- ◆ Eber Gölü sularını Akşehir Gölü'ne bağlayan doğal kanal kapatılmış, onun yerine DSİ tarafından tarımsal sulamaya yönelik kanallar inşa edilmiş. Fakat son yıllarda yetersiz olan su girdisi, bu sulama ihtiyacını karşılayacak durumda değildir.
- ◆ Eber Gölü'nde aşırı kirlenme sonucunda göldeki doğal ekolojik dengenin bozulması ve ekonomik önemi olan balık ve kerevit gibi canlıların aşırı azalması ve ortadan kalkması, göçmen kuşların gelişini de engellemektedir.
- ◆ Gölün zamanla kirliliğe dönüşmesi durumunda yöre halkının önemli geçim kaynaklarından olan kamış ve saz üretimi de olumsuz yönde etkilenecektir...



taya koyduğunu savunan bildiri sahipleri, sulama projesinin bir an önce durdurulmasındaki öneme dikkatleri çektiler.

Sempozyumun açış konuşmasını yapan Bolvadin Belediye Başkanı Selim Karasekreter, Eber Gölü'nün yörede büyük ekonomik bir değere sahip bulunduğunu söyledi. Karasekreter, gölün kurtarılması için bilim adamları ile çevreci kuruluşlardan yardım istedi. Belediye Başkan Karasekreter; "on yıl öncesinin doğa harikası Eber, insanlarımızın yaşam biçimi Eber, sanayi atıkları sonucunda ölümü beklemektedir. On yıldır göle atığını atanların hiçbirisi Eber'i kirllettiklerini kabul etmediler. Kısır çekişmelerle birbirlerini suçladılar. Fakat gerçek; Eber'de büyük bir doğal değişim var. Fabrikalar kabul etmese de, Eber'de katliam var" dedi.

Sempozyuma bildirimleri ile katılan bilim adamlarından Uludağ Üniversitesi Necatibey Eğitim Fakültesi Dekanı Prof.Dr. Orhan A. Sekendiz,"Kuş Cenneti Milli Parkı Örneğine Göre Eber Gölü'nün Yeniden Kazanılması Konusunda Görüşler" başlığını taşıyan bildirisinde Eber Gölü'nün, Kuş Cenneti Milli Parkı örneğine göre milli park olup olamayacağı üzerindeki görüşlerini açıkladı. Ege Üniversitesi Fen Fakültesi Biyoloji Bölümü'nden Münir Örtür ve arkadaşları tarafından sunulan "Eber Gölü Bitki Örtüsü ve Kirlenme İlişkileri" başlığını taşıyan tebliğde ise gölün kirlenmesine en büyük etkilerden birisini gerçekleştiren Afyon Alkaloidleri Fabrikası'nın göle kattığı atıklar incelenmektedir. Dokuz Eylül Üniversitesi Mühendislik-Mimarlık Fakültesi Çevre Mühendisliği Bölümü'nden Aysen Müezzinoğlu ve arkadaşları tarafından "Eber Gölü ve Bolva-

## EBER GÖLÜ İÇİN NE YAPILMALI?...

- ◆ Göl havzasında olan tüm evsel ve sanayi atıkları en az Su Kirliliği Kontrol Yönetmeliği'ndeki parametreleri sağlayacak şekilde arıtıldıktan sonra göle verilmelidir.
- ◆ Göl su düzeyi, göl ekolojik dengesini bozulmuyacak şekilde korunmalı, ancak bu seviyenin üzerine çıkıldığında oluşacak su rezervi sulama vs. için kullanılmalıdır.
- ◆ Göldeki kamış üretimi, hasatı ve taşınması işlemleri modernize edilmeli, gölde yetişen kamışın tamamı hasat edilerek göl ortamından uzaklaştırılmalıdır.
- ◆ Gölde kesilmeyen kamışlar, kök kısımlarından çürüyerel su ortamının oksijen dengesini bozmaktadır. Bunu önlemek için SEKA'nın yıllık alım kapasitesinin üzerindeki kamışların dışarıya satılmasına izin verilmeli ve fazla kamışlar köklerinden sökülerek göl ortamından uzaklaştırılmalıdır.
- ◆ Gölde su akımını kolaylaştırmak ve kirlenme durumunu kontrol altında tutabilmek amacıyla alanlar içindeki dar geçitler genişletilerek su yolları ve kanallar açılmalıdır.
- ◆ İller Bankası'nın su toplama havzasındaki şehir ve kasabaların atıksu arıtma tesislerine öncelik verilerek inşaatları kısa sürede tamamlanmalıdır.
- ◆ Su toplama havzasındaki sanayi kuruluşlarının arıtma tesisini iyi çalıştırmalarına teşvik ve vergi indirimini sağlanmalı, arıtma tesisini sürekli olarak ve yeterli verimle çalıştırmayanlara ağır para cezası uygulanması yoluna gidilmelidir.
- ◆ Gölün çevresi ağaçlandırılmalı, çevre düzenlemesi yapılmalı, göl ortamı yaban hayatı için uygun hale getirilmelidir.
- ◆ Yer yer kontrol kesitleri oluşturularak zararlı ve izin edilen sınırları aşan kirlilikte atıksu deşarjları belirlenmelidir. Böylelikle kütle halinde balık ölümlerine neden olan şok deşarjlar da önlenmiş olur.
- ◆ Eber Gölü'nü Akşehir Gölü'ne bağlayan doğal su kanalı tekrar işler hale getirilmelidir. Sürekli olmasa bile balıkların yumurtlama mevsimlerinde bu doğal su yoluna yeterli miktarda su verilmelidir.
- ◆ Göl drenaj alanında gübreleme ve zirai ilaçlama çok sıkı denetim altına alınmalıdır.
- ◆ Gölde yararlanan, gölden su çeken, gölü kirlüten ve gölü koruyan kuruluşların koordinasyonu ile makro planlar hazırlanmalı, göl havzasındaki bütün faaliyetlerin buna uyması sağlanmalıdır.
- ◆ Eber Gölü özel çevre koruma kapsamına alınarak, bazı yasal ve idari düzenlemeler getirilmelidir.

# ANATOLIA

"din Çevre Sorunları" başlığı altında sunulan bildiri de, Eber Gölü'nü besleyen su kaynaklarını incelenmiştir. Tebliğde daha sonra da gölü kirleten en önemli faktörler olarak şunlar sıralanmıştır:

- 1) Afyon Şeker Fabrikası,
- 2) Et ve Balık Kurumu
- 3) Efes Pilsen Bira ve Malt Fabrikası,
- 4) Süt Endüstri Kurumu
- 5) Alkaloid Fabrikası,
- 6) Afyon kanalizasyonu,
- 7) Afyon ve çevresinde kurulu olan sanayi tesisleri.

Hacettepe Üniversitesi Çevre Uygulama ve Araştırma Merkezi Müdürü Doç.Dr. Muzaffer Evirgen ve arkadaşları tarafından hazırlanan bildiri de ise Eber Gölü ve çevre sorunları konusu incelen-





miştir. Anadolu Üniversitesi Kimya Mühendisliği Bölümü'nden A. Ercengiz Yıldırım ve Neşe Uygun tarafından sunulan tebliğde Eber

Gölü'nün kirlenme durumu, Akarçay ve Eber Gölü sularının tarım sulamasına uygunluğu konusu tartışılmış ve bazı öneriler getirilmiştir. Tebliğde şu görüşlere yer verilmiştir: "Eber Gölü'ne gelen su miktarı artmadıkça (ki bunu sağlamak elimizde değildir) ve verilen kirlilikler azalmadıkça, Eber Gölü'nün giderek tuzlu su bataklığına dönüşmesi kaçınılmazdır. Bu bataklıkta kamış ve kındıra dahi yetişmesi beklenemez."

Ege Üniversitesi Su Ürünleri Yüksek Okulu'ndan C. Cirik ve arkadaşları da sempozyuma "Eber Gölü Su Özellikleri ve Fitoplanktonu Üzerine Araştırmalar" başlığını taşıyan bildirimleri ile

katılmışlardır. Bildiri sahipleri gerçekleştirdikleri araştırmaları sonucunda Eber Gölü'nde canlı yaşamının tehlikede olduğunu ortaya koymuşlardır. Çevre Bakanlığı Göller Bölgesi Proje Koordinatörü Prof.-Dr. Nevzat Kor da Göller Bölgesi kapsamında Eber Gölü kirlenmesi, su kalitesi yönetimi, su dengesi ve su alınması konusunda gerekli tedbirler ile ilgili olarak görüşlerini açıkladı. Anadolu Üniversitesi Kimya Mühendisliği Bölümü'nden Prof.Dr. Serap Kara ve arkadaşları tarafından sunulan "Eber Gölü, Mevcut Sorunlar ve Çözüm Önerileri" başlığı altında sunulan bildiride, gölün kirlenmesine yol açan faktörler ;

- 1) evsel ve endüstriyel atıkların göle boşaltılması,
- 2) bölgede aşırı avcılık yapılması, ve
- 3) saz ve kamış kesimi şeklindeki sıralandı. ┘



Bolvadin Belediye Başkanı Selim Karasekreter