

KÜRESEL KRİZİN GİRİŞİMCİLİK ÜZERİNE ETKİSİ: PİYASAYA YENİ GİREN FİRMALAR AÇISINDAN ÜLKE KARŞILAŞTIRMASI

Ahu COŞKUN*

ÖZET

ABD’de başlayıp tüm dünyaya yayılan küresel kriz yatırımların ertelenmesine yol açtığı gibi girişimciliği de olumsuz etkilemiştir. Küresel kriz yeni kurulan firma sayılarında azalmaya neden olmuştur. Ekonominin itici güçlerinden biri olan yeni girişimlerin 2008 krizi ile birlikte düşüşe geçtiği görülmektedir. OECD verilerine göre küresel krizin başlamasından bir önceki yıl olan 2007’de ABD’de yeni kurulan işletme sayısında belirgin bir düşüş olduğu görülmektedir. Kriz öncesi yıllar incelendiğinde 2005 yılında ABD’de yeni kurulan işletme sayısı yaklaşık yüzde 10, 2006 yılında ise bu oran yaklaşık yüzde 9 civarında olmuştur. 2007 yılında ise yeni kurulan işletmelerin tüm endüstriler içindeki oranı yaklaşık yüzde 4 civarında olmuştur. Avrupa ülkeleri açısından değerlendirildiğinde ise 2007-2008 yılları arasında ise yeni kurulan girişim sayısı sadece Fransa’da çok düşük bir oranda artış göstermiştir, diğer ülkelerde yeni kurulan girişim sayısında 2007 yılına oranla yüzde 30’lara varan oranlarda düşüşler yaşanmıştır. 2008-2009 yılları arasında ise yeni kurulan işletme sayısında yalnızca İsveç, Almanya, İzlanda ve Avustralya’da artış yaşanmıştır. Genel olarak değerlendirildiğinde yeni kurulan girişim sayısının krizin de etkisiyle 2008 yılında ülkelerde yaklaşık yüzde 5- 30 oranlarında, 2009 yılında ise yüzde 5-25 oranlarında azalmıştır. Türkiye’deki kurulan işletme sayıları incelendiğinde ise finansal krizin piyasaya yeni firmaların girişi konusunda en belirgin etkisi 2009 yılında görülmeye başlanmıştır. 2007 yılında bir önceki yıla oranla açılan işletme sayısında belirgin bir değişiklik olmadığı görülmektedir. 2008 yılında bir önceki yıla oranla kurulan şirket sayısı yüzde 11.3 azalmış, 2009 yılında ise 2008 yılına oranla yüzde 9,9 oranında azalmış ve 43 bin 250 olmuştur. Ekonomideki iyileşme ile birlikte kriz ortamının biraz daha hafı flediği 2010 yılında ise ülkemizde açılan işletme sayısında artışlar olmaya başlamıştır. Kurulan şirket sayısı 2010 yılında bir önceki yıla göre yüzde 16. 6 artarak 50 bin 423’e yükselmiştir.

Anahtar Kelimeler: Girişimcilik Kavramı, Finansal Krizler.

ABSTRACT

Global crises has negative effect on entrepreneurship in the world. The global crisis has led to a decrease in the number of new established companies. The new initiatives that one of the driving forces behind the economy began to decline with the 2008 crisis. According to OECD data observed that a significant decrease in the number of newly established companies in the United States in 2007, the previous year for which the start of the global financial crisis. Examined the pre-crisis years, the number of newly established companies in the U.S. in 2005 about 10 percent, in 2006, this ratio had been around for about 9 percent. In 2007, the ratio of newly established enterprises in all industries had been around for about 4 percent. For the European countries between 2007-2008 the number of the new established companies increased only in France, in other countries in EU the number of the new established companies had decrease about rate of 30 percent. The crises caused approximately 5-30 percent decreased on new established companies in 2008 and decreased approximately 5-25 percent in 2009. Examined the number of new established enterprises in Turkey, the most effect on the market entry of new firms have begun in 2009. Compared to previous year 2007 there are no significant changes in the number of enterprises. The number of the new established companies decreased 11 percent in 2008, 9,9 percent in 2009.

Keywords: Entrepreneurship, Financial crisis.

* Marmara Üniversitesi Sosyal Bilimler MEslerkyüksekokulu, Araştırma Görevlisi.

GİRİŞ

Bu çalışmada 2008 yılında yaşanan küresel krizin girişimciliğe etkisini ölçmek amaçlanmıştır. Bunun için 2008 krizi öncesi ve sonrasında ağırlıklı olarak piyasaya yeni giren firma sayılarının ülkeler açısından karşılaştırması yapılmıştır. Özellikle ABD, Avrupa ve Türkiye’de kriz öncesi ve kriz dönemindeki girişim sayısındaki değişimler, girişim sermayelerindeki değişimler ele alınmıştır. Gelişmiş ve gelişmekte olan ülkelerde finansal krizlerin girişimciliğe etkisinin farklı derecelerde olduğu görülmektedir. Özellikle gelişmiş ekonomilerde finansal krizlerin girişimciliğe etkisinin diğer ekonomilerle kıyaslandığında daha büyük olduğu görülmektedir.

METOT

Bu çalışmada, kavramsal olarak girişimcilik ve girişimciliği etkileyen faktörler ele alınmış bu faktörlerden biri olan 2008 yılında yaşanan ekonomik krizin girişimcilik üzerine etkisi belirlenmeye çalışılmıştır. Ekonomik ve finansal krizlerin girişimciliğe etkisini belirlemek amacıyla ağırlıklı olarak 2007-2008 yıllarında OECD verilerine göre ABD, Türkiye ve Avrupa ülkelerinde yeni kurulan işletme sayıları incelenmiştir.

1. GİRİŞİMCİLİK KAVRAMI

Girişimcinin rolü hakkında çok sayıda görüşler vardır. Belki de en iyi bilineni Schumpeter’in Ekonomik Kalkınma Teorisindeki girişimci görüşüdür. Schumpeter’in girişimcisi yeni bir ürün ya da yeni bir yeni bir üretim yöntemi keşfeder, yeni bir pazara açılır, ya da bir endüstride yeni bir organizasyon gerçekleştirir. Geleneksel şeyler yapmaz. Başarılı olduğunda taklit edilir.²

Schumpeter’e göre ‘‘Yeni kombinasyonları uyguladığında herkes aslında bir girişimcidir.’’ Üretim faktörlerinin yeni kombinasyonlarının bulunması ekonomik kalkınmanın motoru olan girişimsel keşfin bir sürecidir. Bu yeni kombinasyonlar mevcut teknoloji ile mevcut talebi karşılamak ve yeni ürün yaratmak için daha iyi yollar oluşturmaktadır. Yenilikçi girişimci firma, piyasada mala olan talepteki artışla birlikte mevcut tedarikçilerden pazar payı alarak ikili süreç sayesinde gelişecektir (ekonomik faaliyet sınırlarını genişleterek) Böylece dinamik ve planlı girişimcilik çabaları üzerine temellendirilen yaratıcı yıkım süreci piyasa yapısını değiştirir ve ek yenilik ve kar fırsatları için elverişli olur. Yaratıcı yıkım kavramına dayanarak

ekonomik büyüme ve iş çevrimlerindeki uzun dalgalar teorisini formüle etmiştir. İş çevrimleri, yeni fikrin oluşumu, yeni ürünün, hizmetin veya sürecin icadından oluşan yeniliğin sonucudur ve ulusal ekonomideki dinamik büyümeyi yönlendirir, istihdamı artırır, yenilikçi girişimin kar oluşumunu sağlar.³

Popüler girişimcilik teorilerinin risk alma rolü (Kihlstrom and Laffont 1979), yönetim yeteneği (Lucas 1978), zenginlik (Evans and Jovanovic 1989) esnekliği ve kişinin kendi patronu olmasından gelen işin katkıları (Hamilton 2000) noktasında ayrılmaktadır.⁴ Girişimcilik yenilik ve değişimin kaynağıdır ve verimlilikteki artışı ve ekonominin rekabet gücünü desteklemektedir.⁵ Birçok ekonomik, psikolojik ve sosyal araştırmalar girişimciliğin bir süreç olduğunu, girişimciliğin durağan bir olay olmadığı gerçeğini vurgulamaktadır. Girişimcilik sadece mekanik bir faktör olmaktan daha öte bir şeydir.⁶

Girişimci, başkalarının kaos ve karışıklık olarak gördüklerini fırsat olarak algılayan bireylerdir. Onlar piyasadaki değişimin agresif katalizörleridir. Ne pahasına olursa olsun, hepsi bir şekilde uyum içinde olduğundan, girişimciler bugünün piyasasının kahramanlarıdır. Şirketleri kurar ve nefes kesen bir hızla iş yaratırlar. Bilinmeyene meydan okurlar ve daima geleceği yaratırlar. Girişimcinin riski, öncelikli amaçları olan yenilik, karlılık ve büyüme riskidir.⁷ Kalıcı riskin temel belirleyicilerini ise şu şekilde listeleyebiliriz.⁸

- Ticarileşme ve teknolojik risk faktörü-İlk örneği geliştirme ve fırsatı üstlenme riski, ve onu tüketicilerin kullanmak için para ödeyeceği tamamen fonksiyonel bir ürün veya hizmete dönüştürme

³Schumpeter 1911: 78; Schumpeter 1942: 83-84; Dejardin 2000: 2; Jääskeläinen 2000: 9-10, 15; Thurik and Wennekers 2001: 2; Barreto 1989: 22-34, Entrepreneurship and Economic Development:The Empretech Showcase, Geneva May 2004, p 4

⁴ Serguey Braguinsky, Carnegie Mellon University ,Steven Klepper, Carnegie Mellon University, Atsushi Ohyama University of Illinois, Urbana-Champaign, Date of this version, Schumpeterian Entrepreneurship, June 2009 p.1

⁵ Entrepreneurship and Economic Development:The Empretech Showcase, Geneva May 2004, p 1

⁶Pirich, Amir (2001). An interface between entrepreneurship and innovation: New Zealand SMEs perspective. Paper prepared for the 2001 DRUID Conference, Aalborg, Denmark p.14-15

⁷ Donald F. Kuratko, Richard M. Hodgetts, Entrepreneurship: Theory, Process and Practice, 2008 p. 3

⁸ Rassoul Yazdipour, Advance in Entrepreneurial Finance, Springer Science and Business Media 2011, p 19

² Schumpeter , *Theory of Economic Development*, Harvard University Press: Cambridge, Massachusetts, 1949

- Piyasa risk faktörü – Öngörülen ürün için karlı ve sürdürülebilir bir piyasanın oluşup oluşmaması

- Yönetim risk faktörü- Fırsatların ardındaki girişimci ve onun takımının öngörülen iş stratejilerini başarıyla yürütebilmesi

- Finansal risk faktörü- Zamana dayalı öngörülen iş stratejisini uygulama ve sonlandırmada girişimci ve ekibinin ihtiyaç duyulan sermayeyi ortaya koyup koymama riski

- Makro risk faktörleri – Düzenleyici ve çevresel riskleri kapsamaktadır.

Risklerin çoğu şirketlerin içsel unsurlarından oluşsa da makro risk faktörlerinin tamamen girişimci-den bağımsız olarak gelişen faktörler olduğu görülmektedir. Yaşanan ekonomik krizler, gelişmiş ve gelişmekte olan ülkelerde ekonominin büyüme motoru olarak kullanılan girişimciliğin gelişmesini engellemektedir. Yeni kurulan şirketlerin sayısında azalmalar olurken finansal krizler piyasaya yeni girecek olan girişimcilerin de yatırımlarını ertelemelerine, mevcut şirketlerin de kapanmasına neden olmaktadır.

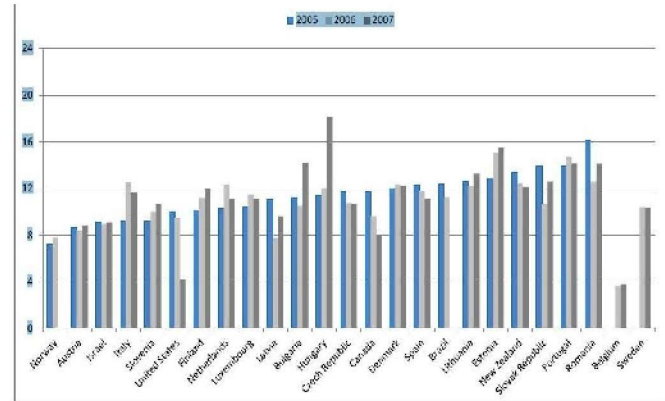
Finansal piyasalardaki zayıflık piyasaya yeni firmaların girişini sınırlandırabilir ve mevcut firmalarda yetersiz üretime yol açabilmektedir. Finansal piyasalara erişimi sınırlı olan küçük ölçekli girişimler finansal sınırlandırmalardan oldukça etkilenebilir. Buna rağmen küçük girişimci firmalar gelişmiş ve gelişmekte olan ülkelerde yeniliğin, işlerin ve ekonomik büyümenin önemli kaynağıdır.⁹ Girişimcilik modern piyasa ekonomisinde dinamizmin sürdürülebilmesi için gereklidir ve yeni işlerin piyasaya yüksek orandaki girişi rekabeti ve yeniliği teşvik edecektir.¹⁰

2. Krizin ABD ve Avrupa'da Yeni Girişimlere Etkisi

Girişimcilik bir ülkede yeni kurulan işletme ve kapanan işletme sayılarına göre incelenmektedir. OECD üyesi ülkelere ve üyesi olmayan ülkelere girişimcilik tarihsel olarak incelendiğinde 2005 -2007 yılları arasında en az bir kişiye istihdam sağlayan yeni girişimlerin kurulma oranı yüzde 8 ve yüzde 16 arasında değiştiği görülmektedir. 2007 yılında ABD'de yeni

kurulan işletme sayısında belirgin bir düşüş olduğu görülmektedir. 2005 yılında ABD'de yeni kurulan işletme sayısı yaklaşık yüzde 10, 2006 yılında ise bu oran yaklaşık yüzde 9 civarında olmuştur. 2007 yılında ise yeni kurulan işletmelerin tüm endüstriler içindeki oranı yaklaşık yüzde 4 civarında olmuştur.¹¹ Bu dönemlerde Portekiz, Romanya, Macaristan da yeni kurulan işletmelerin oranları yüzde 11-18 oranları ile en çok yeni girişim kurulan ülkeler olmuştur.

İstihdam Sağlayan Yeni Girişimlerin Tüm Endüstriler İçindeki Oranı



Kaynak: OECD Entrepreneurship at a Glance, 2011, Birth and Death of Enterprises and Their Impact on Employment,p1.

Avrupa ülkeleri açısından değerlendirildiğinde ise 2005, 2006 ve 2007 yıllarına yeni kurulan işletmelerin tüm endüstriler içindeki oranı Norveç'te, yaklaşık yüzde 7, Avusturya'da yüzde 8 civarında, İtalya'da yaklaşık yüzde 9-13, Finlandiya'da yüzde 9-12, İsveç'te yüzde 10 civarında yüzde 9-12 civarında değişiklik gösterdiği görülmektedir. Avrupa açısından değerlendirildiğinde krizin yeni işletmelerin kurulması açısından 2007 yılında ABD'de olduğu gibi bir düşüş yaratmadığı görülmektedir, ancak belirgin bir yükseliş olmamıştır.

Kanada'da da bu oranın ABD'de olduğu gibi 2007 yılında düşüşe geçtiği görülmektedir. Yeni kurulan işletmelerin tüm endüstriler içindeki oranının 2005 yılında yaklaşık yüzde 11, 2006 yılında yaklaşık yüzde 9, 2007 yılında ise yaklaşık yüzde 8 civarında olduğu görülmektedir. ABD ve Kanada'da 2005 yılında beri yeni kurulan işletme oranlarında bir düşüş olmuştur. 2007 yılında yeni girişimlerin tüm endüstriler içindeki

⁹ Anna L. Paulson, Robert M. Townsend, Financial Constraints and Entrepreneurship: Evidence From Thai Financial Crises, 2005 p.34

¹⁰ Klapper L, Leaven L, Rajan R, Entry Regulation As A Barrier to Entrepreneurship, Journal Of Financial Economics 82 (3) 2006, 591-629, Leora Klapper, Inesa Love, The Impact Of The Financial Crisis On New Firm Registration, Economic Letters 113, 2011, p.1

¹¹ OECD, Birth and Death of Enterprises and Their Impact on Employment, <http://www.oecd.org/dataoecd/39/5/48288033.pdf>, 2011

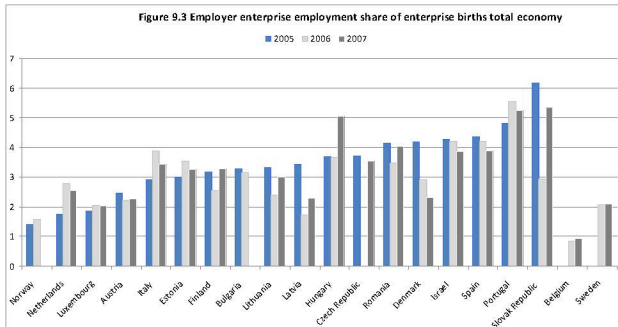
oranında artış olan ülkeler ise Bulgaristan, Macaristan ve Estonya olmuştur.

Yeni kurulan girişimler istihdam sağlayan ve sağlamayan bireysel girişimler olarak sınıflandırıldığında ise 2010 yılında yeni kurulan işletmelerde istihdam sağlayan yeni girişimlerin kurulma oranı ülkeler açısından yüzde 4 ile yüzde 15 oranında değişmektedir. Eurostat 2010 yılı verilerine göre yaklaşık oranlar aşağıdaki tabloda yer verilmiştir.

Ülkeler	İstihdam Sağlayan Yeni Girişimlerin Kurulma Oranı %	Tüm Yeni Girişimlerin Kurulma Oranı %
Belçika	4	7
Avusturya	9	7
Letonya	9	11
İsveç	11	7
Slovenya	11	10
Çek Cumhuriyeti	11	9
Hollanda	11	13
Lüksemburg	11	10
İspanya	11	9
İtalya	11	8
Finlandiya	12	10
Danimarka	12	13
Romanya	14	15
Portekiz	14	14
Bulgaristan	14	15
Estonya	15	13

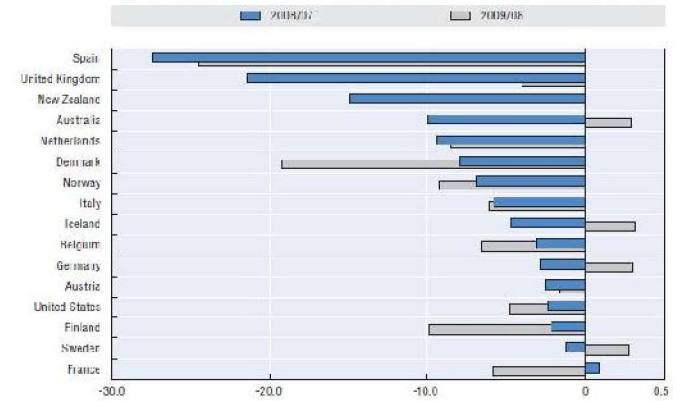
Kaynak:OECD Entrepreneurship At Glance 2011, Eurostat 2010, <http://dx.doi.org/10.1787/888932384173>

Yeni kurulan girişimlerin istihdama katkısı incelendiğinde ise Yeni kurulan girişimler tüm ekonomide istihdama yüzde 1-5 oranında katkı yapmaktadır. 2005-2007 yılları arasında yeni kurulan girişimlerin istihdama katkısında büyük bir değişim yaşanmamıştır. Yeni kurulan işletmeler istihdama en çok Macaristan, Portekiz ve Slovakya'da katkı yapmıştır.



2007-2008 yılları arasında ise yeni kurulan girişim sayısı sadece Fransa'da çok düşük bir oranda artış göstermiştir diğer ülkelerde yeni kurulan girişim sayısında 2007 yılına oranla yüzde 30'lara varan oranlarda düşüşler yaşanmıştır. 2008-2009 yılları arasında ise yeni kurulan işletme sayısında yalnızca İsveç, Almanya, İzlanda ve Avustralya'da artış yaşanmıştır. Genel olarak değerlendirildiğinde yeni kurulan girişim sayısının krizin de etkisiyle 2008 yılında ülkelerde yaklaşık yüzde 5- 30 oranlarında, 2009 yılında ise yüzde 5-25 oranlarında azalmıştır.

Yeni girişim sayısında bir önceki yıla göre değişme oranı



Kaynak:OECD, Timely Indicators of Entrepreneurship Database, <http://dx.doi.org/10.1787/888932384211>

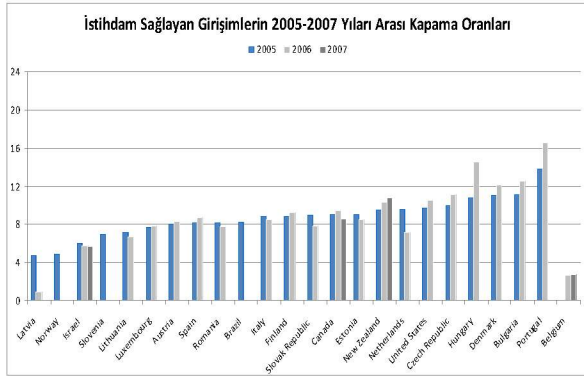
ABD ve Avrupa ülkelerinde yeni kurulan işletmelerin oranı tarihsel açıdan değerlendirildiğinde ABD'de ve Avrupa'da 1998-2001 yılı döneminde yeni kurulmuş şirketlerin oranının yaklaşık yüzde 10'lar civarında olduğu görülmektedir.¹² 2008 krizinin etkisi açısından değerlendirildiğinde ABD'de yeni girişimlerin sayısında düşüşler 2007 yılında başlamış, Avrupa'da ise bu etkinin daha sonra ortaya çıkmıştır.

Avrupa ülkelerinde yeni kurulan işletme sayısındaki en büyük düşüş 2008 yılı sonunda 2009 yılı başında meydana gelmiştir. ABD'de ise bu düşüş 2008 yılının ikinci çeyreğinden itibaren başlamıştır. ABD ve Avrupa ülkelerinde krizin en belirgin hissedildiği dönem olan 2008 yılı sonu yeni kurulan işletmelerin sayı-

¹² OECD, Understanding Entrepreneurship: Developing Indicators For International Comparisons and Assessments, May 2006

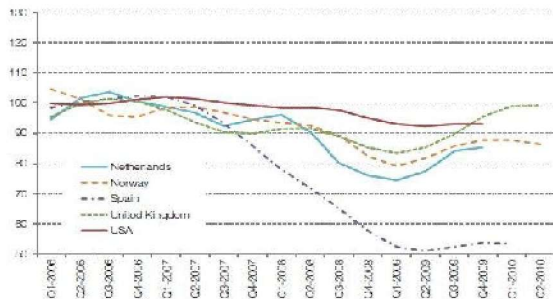
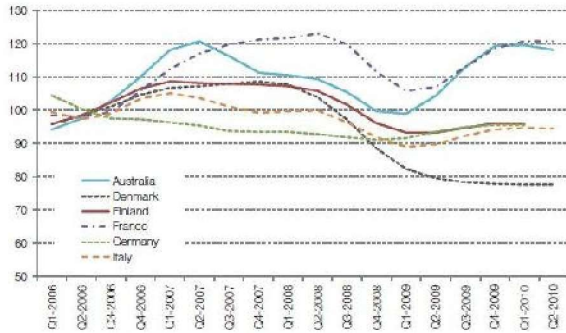
[http://www.oecd.org/officialdocuments/displaydocumentpdf/?cote=STD/CSTAT\(2006\)9&doclanguage=en](http://www.oecd.org/officialdocuments/displaydocumentpdf/?cote=STD/CSTAT(2006)9&doclanguage=en)

sında en belirgin düşüşün yaşandığı dönem olmuştur.¹³ Kapanan işletme sayıları ise 2005 ve 2007 yılları arasındaki gelişmeler genel olarak değerlendirildiğinde istihdam sağlayan girişimlerin tüm dünyada yüzde 2 ile yüzde 16'sı kapanmıştır. Portekiz, Macaristan ve ABD gibi ülkelerde istihdam sağlayan girişimlerde kapanma oranlarının en yüksek olduğu ülkeler olmuştur.



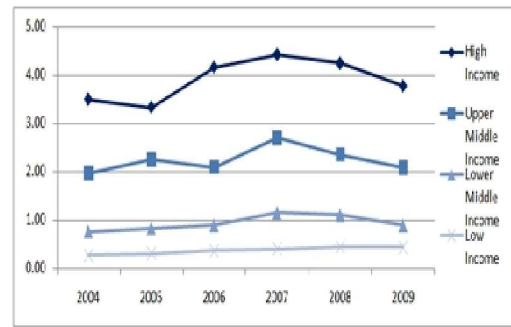
Kaynak: OECD Entrepreneurship At Glance 2011, <http://dx.doi.org/10.1787/888932384496>

Global Ekonomik Krizin OECD Ülkelerinde Yeni Girişimlerin Kurulmasına Etkisi - Yeni Girişim Sayısı, 2006=100, Trend



¹³ Mariarosa LUNATI, Jeroen Meyer zu Schlochtem, Gueram Sargsyan OECD Statistics Brief, Measuring Entrepreneurship, No: 15 November 2010, p.1

95 ülke üzerinde 2004 yılından 2009 yılına uzanan altı yıllık süreçte yapılan araştırmaya göre 2008 yılında yaşanan kriz, yüksek gelirli ve orta üstü gelirli ülkelerde piyasaya girişlerde belirgin bir düşüş olduğunu göstermektedir. Düşük gelirli ve daha düşük orta gelirli ülkelerde ise piyasaya yeni girişlerdeki düşüşün belirgin bir düşüş olmadığı, bu gelir grubundaki ülkelerin 2004 yılı ile 2009 yılında piyasaya yeni giren firmalar konusunda belirgin bir değişim yaşanmadığı belirlenmiştir.¹⁴ 2008 yılında yaşanan finansal kriz gelişmiş ekonomilerde piyasaya yeni giren firmaların sayısında belirgin bir düşüşe neden olmuştur.



Şekil 1: Gelir Gruplarına Göre Giriş Yoğunluğu

Veriler incelendiğinde 2007 yılında yeni kurulan işletmelerin oranındaki en belirgin düşüş en gelişmiş ekonomi olan ABD'de yaşanmıştır. Daha sonra ise bu düşüşün Avrupa ülkelerinde yaşandığı görülmektedir. Ekonomilerdeki gelişmişlik açısından değerlendirildiğinde de gelişmiş ekonomilerde piyasaya yeni giren firmalardaki düşüş oranının gelişmekte olan ve az gelişmiş ülke ekonomilerindeki düşüşten daha fazla olduğu görülmektedir.

Kriz etkisiyle birlikte girişim desteklerinde de azalmalar yaşanmıştır. OECD'nin raporuna göre 2007 ve 2008 yıllarında girişimcilere finansal destek sağlayan kurumsal yatırımcıların finansman desteğinin de bir azalma olduğu görülmektedir. Kanada'da finansal desteklerin 2007 yılında yüzde 25, 2008 yılında yüzde 2 azalma görülmektedir. Benzer düşüşler Avustralya ve İngiltere'de de meydana gelmiştir.¹⁵ 2007 yılından itibaren tüm dünyada yeni girişimcilerin finansmanını sağlayan risk sermayesi yatırımlarında düşüşler olmuş-

¹⁴ Leora Klapper, Inesa Love, The Impact Of The Financial Crisis On New Firm Registration, Economic Letters 113, 2011, p.2

¹⁵ OECD, The Impact of Global Crises on SME and Entrepreneurship Financing and Policy Responses, <http://www.oecd.org/dataoecd/40/34/43183090.pdf> 2009

tur. Yaşanan belirsizlikler risk sermayedarlarının yatırımlarını azatlamalarına ve ertelemelerine yol açmıştır.

Küresel Girişim Sermayesi ("Private Equity") işlem hacmi 2009 yılında yüzde 43,6 küçülerek 106,4 milyar doları seviyesine gerilemiştir. Girişim sermayesi işlem hacmindeki küçülme şirket birleşme ve satın alma hacmine oranla daha büyük oranda düşüş gerçekleşmiştir. Bunun ana nedeni olarak ABD'de yaşanan finansal krizin dünya ekonomisine yayılması ve girişim sermayesi fonlarının likiditesi üzerinde olumsuz etki yaratması gösterilebilir.¹⁶

3. Krizin Türkiye'de Yeni Girişimlere Etkisi

Türkiye'de finansal krizin piyasaya yeni firmaların girişi konusunda en belirgin etkisi 2009 yılında görülmeye başlanmıştır. 2007 yılında bir önceki yıla oranla açılan işletme sayısında belirgin bir değişiklik olmadığı görülmektedir. TOBB verilerine göre 2007 yılında açılan işletme sayısı yalnızca yüzde 0,83 azalmıştır. Türkiye'deki kurulan kapanan işletme sayıları incelendiğinde ise finansal krizin piyasaya yeni firmaların girişi konusunda en belirgin etkisi 2009 yılında görülmeye başlanmıştır. 2007 yılında bir önceki yıla oranla açılan işletme sayısında belirgin bir değişiklik olmadığı görülmektedir. 2008 yılında bir önceki yıla oranla kurulan şirket sayısı yüzde 11,3 azalmış, 2009 yılında ise 2008 yılına oranla yüzde 9,9 oranında azalmış ve 43 bin 250 olmuştur. Ekonomideki iyileşme ile birlikte kriz ortamının biraz daha hafiflediği 2010 yılında ise ülkemizde açılan işletme sayısında artışlar olmaya başlamıştır. Kurulan şirket sayısı 2010 yılında bir önceki yıla göre yüzde 16,6 artarak 50 bin 423'e yükselmiştir.

SONUÇ

Ülkeler açısından karşılaştırmalı olarak incelendiğinde ABD, Avrupa ve Türkiye'de krizin etkisiyle birlikte yeni kurulan işletme sayılarında düşüş olduğu görülmektedir. Kriz öncesi yıllar incelendiğinde 2005 yılında ABD'de yeni kurulan işletme sayısı tüm işletmeler içinde yaklaşık yüzde 10, 2006 yılında ise bu oran yaklaşık yüzde 9 civarında olmuştur. 2007 yılında ise yeni kurulan işletmelerin tüm endüstriler içindeki oranı yaklaşık yüzde 4 civarında olmuştur.

ABD ve Avrupa ülkelerinde krizin en belirgin hissedildiği dönem olan 2008 yılı sonu yeni kurulan işletmelerin sayısında en belirgin düşüşün yaşandığı dönem olmuştur. Kapanan işletme sayıları ise 2005 ve 2007 yılları arasındaki gelişmeler genel olarak değerlendirildiğinde istihdam sağlayan girişimlerin tüm dünyada yüzde 2 ile yüzde 16'sı kapanmıştır. Portekiz, Macaristan ve ABD gibi ülkelerde istihdam sağlayan girişimlerde kapanma oranlarının en yüksek olduğu ülkeler olmuştur.

Türkiye'deki kurulan kapanan işletme sayıları incelendiğinde ise finansal krizin piyasaya yeni firmaların girişi konusunda en belirgin etkisi 2009 yılında görülmeye başlanmıştır. 2007 yılında bir önceki yıla oranla açılan işletme sayısında belirgin bir değişiklik olmadığı görülmektedir. 2008 yılında bir önceki yıla oranla kurulan şirket sayısı yüzde 11,3 azalmış, 2009 yılında ise 2008 yılına oranla yüzde 9,9 oranında azalmış ve 43 bin 250 olmuştur.

Veriler incelendiğinde kriz öncesi dönem olan 2007 yılında yeni kurulan işletmelerin oranındaki en belirgin düşüş en gelişmiş ekonomi olan ABD'de yaşanmıştır. Daha sonra ise bu düşüşün Avrupa ülkelerinde yaşandığı görülmektedir. Ekonomilerdeki gelişmişlik açısından değerlendirildiğinde de gelişmiş ekonomilerde piyasaya yeni giren firmalardaki düşüş oranının gelişmekte olan ve az gelişmiş ülke ekonomilerindeki düşüşten daha fazla olduğu görülmektedir.

Kaynakça

Kuratko, Donald F; Hodgetts, Richard M; (2008) Entrepreneurship: Theory, Process and Practice, p.3

Yazdipour, Rassoul; (2011) Advance in Entrepreneurial Finance, Springer Science and Business Media, p19

Paulson, Anna L.; Townsend, Robert M., (2005) Financial Constraints and Entrepreneurship: Evidence From Thai Financial Crises, p 34

Klapper L, Leaven L, Rajan R, (2006) Entry Regulation As A Barrier to Entrepreneurship, Journal Of Financial Economics 82 (3) 2006, 591-629,

Klapper, Leora; Love Inesa; (2011) The Impact Of: The Financial Crisis On New Firm Registration, Economic Letters 113

OECD, The Impact of: Global Crises on SME and Entrepreneurship Financing and Policy Responses,

¹⁶ Thomson Reuters tarafından açıklanan Küresel Şirket Birleşme ve Satınalmalar 2009 Raporu, İş Girişim Sermayesi Yatırım Ortaklığı A.Ş 2009 yılı Faaliyet Raporu <http://www.kap.gov.tr/yay/English/Download/Bildirim/Ek/35688.pdf>

<http://www.oecd.org/dataoecd/40/34/43183090.pdf>
2009

Thomson Reuters Kresel Őirket BirleŐme ve Satınlmalar 2009 Raporu,

İŐ GiriŐim Sermayesi Yatırım OrtaklıĐı A.Ő
2009 yılı Faaliyet Raporu [http://www.kap.gov.tr/
yay/English/Download/Bildirim/Ek/35688.pdf](http://www.kap.gov.tr/yay/English/Download/Bildirim/Ek/35688.pdf)

OECD, Entrepreneurship At A Glance 2011.