

Beledî Hizmetler ve Amme İdaresi Bakımından Karabük

Z. F. FINDIKOĞLU

İlk konuşmamızda Karabük'ün demografik ve ekonomik yapısı, sonraki konuşmalarda bu yapı içinde kurulan içtimai fizyoloji cihazları üzerinde durduk. Bu son konuşmamızda tekrar beldenin maddî çatısı üzerinde, fakat bir başka bakımdan duracağız.

Şehirleşme hareketleri zamanla bir nevi *Belediyeleşme* gayretlerini de doğurur. Nüvesi köydeki asırlık an'anevi köy rejimi olan, fakat 1937 - 1962 arasında ağır ağır uzvileşen bir Karabük Belediyesinin, sonra Devlet bütçesi ile ilgili bir Karabük Kazasının da doğuşu karşındayız. Bu neticenin seyrini şöyle sıralayabiliriz:

1 — Karabük'ün Osmanlı İmparatorluğu devrine rastlayan idari rejimi Öğlebeli köyüne bağlı 13 haneli bir mahalle olmaktan ibarettir;

2 — Ankara - Zonguldak demiryolu inşası sırasında bu mahalle istasyon yerine yakınlığı dolayısıyla adını istasyona vermiştir. Karabük'ün bir köye bağlı mahallelik vasfı devam etmektedir;

3 — D. Ç. İ. nin kuruluşunun gerçekleştiği sırada bu ad D. Ç. İ. ne de verilmiş, sanayileşme politikamızın bir sembolü haline gelmiş, 1939 da Belediye teşkilâtı nüvesine sahip bir Karabük kurulmuştur;

4 — Bir sene sonra 1940 da Akbaş nahiyesinin köy haline ifrağı ve nahiyeye merkezinin Karabük'e nakli suretiyle nahiyeye şekline getirilen Karabük ilk defa 1945 sayımında 10.682 nüfuslu bir nahiyeye olarak yer almıştır;

5 — 1955 de Zonguldak Vilâyetine bağlı bir Karabük Kazası kurulmuş ve nüfusu 1955 sayımında şehir olarak 15.508 e, 1960 da ise yine mahalleliğini muhafaza etmekte olup 13 hâne sayısı 102 ye çıkmış bulunmaktadır¹.

1) Bugün 102 hane olan eski 13 haneli Karabük mahallesi nüfusunu teşkil edenlerin kaynakları arasında Rize, Ayancık, Giresun gibi sahil kasabaları, Azdavay, Eskipazar (Çankırı), Ovacık (Çerkeş) gibi yakın çevreler ve nihayet Karabük kazası köylerinden gelmiş olanlar görülmektedir. Bunlar,

Belediyesinin 1939 - 40 da teşekkülüne, İller Bankasının vakit vakit beliren ve ekseriya neticesiz kalan alâkasına rağmen şehir şimdiki kadar henüz umumî bir belde plânına kavuşmuş değildir. Mevcut bir plân pek mevzii olup, İdare, Belediye, ve ekseriya D. Ç. İ. isteklerine, onlarca gösterilen zaruretlere göre lokal plânlaştırmalara girilir ve tatbik edilir. Halbuki, 1937 de D. Ç. İ. nin inşasına başlanırken umumî bir şehir plânının, ilmi bir arazi plânlamasının da yapılmış olması temenniye değerdi. Bugün dahi böyle bir dilekte bulunmağa lüzum vardır. Şehrin doğuşu ve gelişmesi nasıl D. Ç. İ. ne bağlı ise plânlaştrılması işi de aynı bağlılığın icabı oluyor. 1959 da UNESCO tarafından teşkil edilen bir seminer için hazırlanmış rapor 1960 - 1980 arasında Karabük nüfusunun 100.000 e çıkacağını tahmin ediyor². Böyle bir tahminin gerçekleşebilme imkânları üzerinde durmak istemiyoruz. Herhalde gittikçe artan bir nüfus realitesi mevcuttur. D. Ç. İ. nin "tevsiat" plânları bu gün de ele alınmış olduğuna göre asıl kasaba halkı yanında işçi ve memur sayısı da şüphesiz sâbit kalmayacaktır. Şimdiden mahalle nihayetlerinde, hattâ Belediye sının içinde "Gecekondu" lara fazlasıyla rastlanması ve bunun yanında bir şehir plânının yokluğu oldukça düşündürücüdür.

Beledi hizmetler başında ilk önce aydınlatma servisinin durumu dikkati çekiyor. Şehrin aydınlık ihtiyacını D. Ç. İ. karşılamaktadır. On sene evveline ait bir kayda göre yıllık sarfiyat 7430 Klw. bulunmaktadır. Bu miktar bugünkü D. Ç.İ. nin Etibank'tan temin ettiği elektrikle pek ziyade çoğalmış bulunuyor: 89.814.000 Klw.

D. Ç. İ. nin şehri aydınlatma işindeki bu yardımı ve bir nevi Belediye yardımcılığı yapması yalnız belde içi ile kalmıyor, kazanın yakın köylerine ve Safranbolu'ya kadar yayılıyor. Karabük'e adım veren ve şimdi yüz kadar haneyi ihtiva eden Karabük ile eskiden bir mahalle olarak bağlı bulunduğu Öğlebeli, Bulak köyleri de D. Ç. İ. nin temin eylediği ışık nimetinden faydalanmaktadırlar³.

Şehrin henüz fenni bir su tesisatı projesi yoktur. 1948 de İller Bankasının mevzii bir plân teşebbüsünden bahs olunuyor. Fakat gerçekleşmiş değildir. Şehrin su ihtiyacını, şehrin kuruluşunda paylan bulunan

fabrikaya çok yakın olan Karabük mahallesini yalnızca mesken yeri olarak kullanıyorlar. Hemen hepsinin D.Ç.İ. ile bağlılığı vardır.

2) Bk. O. D. A. İ. E. Heyeti: Şehirlerin inkişafı ve sosyal programları, Sf. 1-112 (Karabük'e hasredilen bölüm).

3) Bk. Y. T. raporu: "Bulak köyünün elektrik direkleri dikilmiş olup bir aya kadar cereyan verilecektir." Karabük'ün bağlı olduğu vilâyet köyleri elektrige kavuşmuş en mühim şehrimizdir. Bk. İ. ve İ. Bakanlığı Zonguldak bölgesi seminer raporları.

şu servisler karşılamaktadır: 1) D. D. Y. İdaresinin, 2) Orman İdaresinin bir, 3) D. Ç. İ. nin iki, 4) Belediyenin biri Bayır mahallesinde biri Kayabaşında diğeri Yenişehir başında sızma depo olmak üzere üç su deposu. Bu depoların suyu hemen tamamen bayağı kuyulardan motopomplar yardımı ile elde edilmektedir. Mütevazi durumuna ve bir su plânı yokluğuna rağmen Belediye şehirde 800 e yakın abonesine su vermektedir⁴.

Kullanma suyu bu suretle temin edilen kasabanın içme suyu işi, 25 yıl boyunca müzmin bir dert konusu olmuştur. Bartından ve Amasradan getirtme Kavşak ve Asker suları yanında İstanbul'dan gelem suların da yeri vardır. Bu durumda her iki nevi su ihtiyacını karşılayacak fennî bir tesisat plânı gün geçtikçe ve şehirleşme temposu arttıkça zarurilmektedir. İller Bankası ile vâki temasımızda yeni bir içme suyu tesisatı plânı için Karabük Belediyesinin müracaatından bahsedilmekte, fakat fiilî bir başlangıçtan belediyenin mâlî mecalsizliği yüzünden şimdilik söz edilemeyeceği ilâve edilmektedir.

Karabük'ün gerek şehir olarak, gerek su, aydınlık, kanalizasyon bakımlarından arzettiği plânsızlık, şehirleşmenin duraklayış, yahut hızla devam ediş şıklanna göre az çok vahim görünecektir. Şehrin morfolojisi, bünye genişlemesi, muhtelif yönlere doğru uzaması, yeni mahalleler kurulması bir taraftan devam ede dururken bu bünye içindeki sosyopsikolojik hareketlilik, tabakalaşma ve zümreleşmeler, meslekî teşkilâtçılık daha ne nisbette ilerliyecektir? Herhangi bir şehirleşme duraklamasından bahsedilebilir mi? Gerek şehirleşme, gerek muhtemel bir duraklama, hattâ herhangi bir kemmi (demografik) ve kalitatif (iktisadî faaliyet) gerilemesi ihtimalleridai ma D. Ç. İ. ile alakası yönünden düşünülebilir. Bir kelime ile şehrin şehir olarak müsbet ve menfi kaderi, 1937 deki sınaî kuruluşa ve onun kaderine çok sıkı surette bağlı bulunmaktadır. Tabii ve coğrafi illetler, D. Ç. İ. ile hızını almış serpilmenin statikleşerek kalmasına dahi elverişli görünmüyor. Bir ecnebi müşavirin idaresi altında 1958 de bir "Karabük Tedkiki" hazırlayan ilmî heyetin de işaret ettiği gibi "şehrin teşekkülünde coğrafi faktörün rolü yoktur". Şehirleşmenin hareket verici âmilleri uyanık bir "insan iradesi" ne bağlıdır ve onu tahrik eden Ağır Sanayi Müessesesinin yatmm ve genişleme imkânları içinde bulunmaktadır⁵.

Karabük'ün belde olarak teşekkülü nasıl D. Ç. İ. ne bağlı ise şeh-

4) Bk. Kz. Y. T. raporu.

5) Bk. Not 2.

rin sağlık teşkilâtı da aynı şekilde bilhassa 1955 den, yani şehrin kaza olmasından evvel, D. Ç. İ. ne borçludur. Bu borçluluk bu gün de devam ediyor. Ziyaretimiz senesinde D. Ç. İ. Hastahanesi Polikliniğinde 115, 186 muayene yapılmış olup bunun 429 unu D. Ç. İ. mensubu olmayanlar teşkil etmektedir.

Beldenin umumi sağlık durumu ile D. Ç. İ. nin bu sıkı alâkası, müesseseyi mürakabe ile vazifeli Y. M. H. ni vakit vakit düşündürmüş, D. Ç. İ. nin zâtî menfaati ile beldenin beledi menfaatlerini mukayeseyi gerektirmiştir. Lâkin her defasında Belediye menfaati ağır basmış ve Y. M. H., işletmeğe belediyeden yana tavsiyelerde bile bulunmuştur⁶. Karabük Belediyesi mâli takati pek zayıf bulunan belediyelerin başında bulunduğundan D. Ç. İ. ne bu bakımdanda hemen hemen daima bağlı kalacaktır, kanaatindeyiz.

D. Ç. İ. nin yalnız meslekî bir müessese, yâni D. Ç. Fabrikası olarak kalmadığını, doğmakta olan şehrin belediye ve âmme hizmetlerinde nasıl büyük bir pay sahibi, hattâ şehrin âmme idaresinin adeta hâkimi olduğunu anlamak için maddî fedakârlık işareti olan bir kaç noktaya dokunmak yerinde olur⁷.

1 — İşletme, şehrin spor ihtiyacını karşılayacak masraflara katılır. Bu maksatla Yenişehir'de mükellef bir "Gençlik Klübü" ve 4000 seyirci alan ve 1957 de inşa edilen bir stadyum vardır. Karabük gençliği hemen bütün Türkiye gençliğinde, dünya gençliğinde de görülene muvazi, belki daha coşkun bir ihtirasla "Klüp" ve "Stadyum" larından bahsederken bir mukayeseye gururla temas ediyor: 1959 da yalnız 9 karşılaşma yapan klüp, ertesi sene bu sayıyı 24 e çıkarmış! Mukayesenin yanında D. Ç. İ. ne karşı minnetdarlık duygusu da yer almaktadır.

2 — Karabük'te dikilmesi tasarlanan Atatürk heykeli için 1960 da 77.000 lira avans vermiştir;

3 — "Karabük Köylerini Kalkındırma Derneği" ne 1960 da 90.000 lira tahsis etmiştir;

4 — Yenişehir'deki camii ile şimdi inşa edilmekte olan "Uluc-

6) Bk. Y. M. H. Raporu, 1953. Sf. 69: "Karabük ve civarında başka sıhhat müessesesi mevcut olmaması dolayısıyla gerek müessese mensupları ve ailelerinin, gerek müessese mensubu olmayanların muayene ve tedavileri D. Ç. hastahanesince yapılmaktadır. Bu itibarla mütehassis hekimliklerle, ebe ve hemşire kadrolarının boş bırakılmaması lâzımdır."

7) Bk. D.Ç.İ. 1960 yılı bilânçosuna göre.

mi" için nakdi ifadesini tesbit edemediğimiz bazı mühim aynı yardımlarda bulunmuştur;

5 — Türkiyede işçi tarafından inşa ettirilecek ilk "Sendika Sarayı" nı şimdiden plânlaştıran "Karabük Ağır Sanayi İşçileri Sendikası" na ehemmiyetli miktarda aynı yardımda bulunmuştur. İnşaata başlandığı zaman bu yardımın çok daha artmasına sendika çevrelerinde intizar edilmektedir;

6 — Başka vilâyetlerde numûnesine pek rastlanmıyan 1000 kişilik modern ve güzel "Yenişehir Sineması" nı şehre devretmiştir. (Şehrin aşağı kısmında hususi teşebbüsün işlettiği "Zevk Sineması" ile yaz aylarında işleyen bir açık hava sineması vardır⁸⁾);

D. Ç. İ. nin meslek ve saha dışı olup olmadığını tayin işini size bırakacağım bazı yardımları daha sayılabilir;

7 — Kendisine kardeş olarak Ereğli'de kurulmasına başlanan D. Ç. İ. için 1960 da 1,389,877,29 lira yardım yapıyor. Mamafih ikinci D. Ç. İ. nin ortağı olan birinci D. Ç. İ. nin ayırdığı bu meblağ, yüklenen bir mükellefiyetin yerine getirilmesinden ibarettir;

8 — Kuban Kollektif Şirketine 1960 da 270.000 ilra verilmiştir;

9 — Ankara'da Sanayi Bakanlığı emrine alınan bir otomobilin 149,814 lira bedelini ödemiştir;

10 — D. Ç. İ. nin bulunduğu saha dışı ile alâkalı sosyal tesisleri arasında Amasra Deniz Kampı zikre değer. İşletme mensupları ile aileleri için 15 er günlük altı devre halinde açılan kamp, güzel Karadeniz sahillerinin değerlendirilmesi için bir model sayılabilir. D. Ç. İ. nin ön ayaklığı, gittikçe artan tesirlerini göstermiştir. D. Ç. İ. nin kampı dışında 200 otel, 52 pansiyon Amasrayı iç turizm merkezlerinden biri haline getirmektedir. Trenle gidilerek günü birliğine dönülebilen Filyos, Karabük'ün ikinci plâjı sayılmaktadır.

Hülâsa Karabük'ün bir âmme idaresi ünitesi olmağa doğru seyri tarihçesinde her an D. Ç. İ. ile karşılaşmamak imkânsızdır. Şimdi bu bağılılığı âmme hizmetlerinden bir kaç üzerinde işaretliyeceğiz.

8) Son günlerde dedikodu ve propâganda konusu olan "Yılanların Öcü" isimli filmin isteklisi olan 36 şehrimizden biri de Karabük olmuştur. Gazetelerin 36 belde adı içinde 25. yılını idrak eden Karabük kazasını da zikretmeleri Sinema - Şehir münasebetini bir sosyal hâdise olarak düşünecek olanların dikkatini çekse yeridir.

Karabük'de mesken inşaatı işi biri halk, ötekisi D. Ç. İ. tarafından olmak üzere iki istikamette başlamıştır. En ilk zamanlarda vagonların mesken rolü oynadığından bahsolunuyor. Safranbolu'lu Kirişçi Osman beyin 1937 de yaptırdığı bir bina 1937 de İngiliz Brassert firmasının mühendis ve teknisyenlerini barındırmış⁹, sonra yavaş yavaş Safranbolu üzüm bağlarının bulunduğu Doruklar ve Kapullu'ya ait arazi D. Ç. İ. nin lojman sahasını teşkil etmiş, böylece yeni Karabük şehrinin Yenişehir denen semti ve büyük modern mahallesi vücuda gelmiştir. Şehrin çeyrek asırlık devresi içinde en eski semti olan Bayır, köprüden Arcak köyüne kadar olan sahayı kaplamakta ve en kalabalık mahalleyi teşkil etmektedir. Pazar yerinden itibaren Yenişehir'in alt kısmı, Fabrika, Orman İşletmesi sahasından Safranbolu'ya doğru uzanan ve bir kısım Kapullu arazisini içine alan bölge Yeşil Mahalle, nihayet Arcak arazisinden bir kısmını muhtevi olup Ankara Köprüsü'nün üst tarafını kaplayan kısım Kayabaşı mahalleleridir.

D. Ç. İ. ile Karabük'ün şehirleşmesi arasındaki bağıllık, her ne kadar 1937 yi takip eden yıllarda olduğu gibi tam bir müvazilik arzetmiyorsa da 1937 - 1962 arasında işçi, memur ve hizmetli sayısının, daha doğrusu D. Ç. İ. bünyesinin statik kalmamasından ötürü ehemmiyetini yine de muhafaza etmektedir. İlk Karabük ziyaretimizle (1942 ortası),; ikinci ziyaretimiz (1960 sonu) arasındaki devrenin "Şehircilik - D. Ç. İ. Münasebeti" şehir sosyolojisinden ziyade urbanizmi alâkadar eder. Aşağıdaki tablonun 15 yıllık inşaat rakamları bu hususu gösteriyor:

<u>Yıl</u>	<u>Mesken Sayısı</u>
1939	101
1940	172
1941	75
1942-43	190 (Yüz evler)
1944	145
1945	167
1946	20
1948	50
1951	7
1952	7
1953-54	72 (Çamlık)
1955	5 (ve Sosyal bina)

Şehrin Yenişehir semtini tamamiyle D. Ç. İ. ne borçlu olan Karabük bu borçluluğunu artıran inşaatla bir düziye sahne olmaktadır. Ziya-

retimiz sırasında Yenişehir'de 70 dairesel 6 blok apartmanın iskân edilmek üzere olduğunu, yeniden 60 dairesel bir partmanın daha inşasına başlandığını, Çamlık'da 72 ye ek olarak 140 evlik bir semtin doğmak üzere olduğunu müşahede ettik. Resmî bir vesika sadece 1960 da 47 yeni inşa teşebbüsü sayılmakta, ikmâl edilen bu teşebbüsler yanında başlanıp da ikmâleri 1962 yılına terkedilen 11 inşaat teşebbüsüne işaret olunmaktadır. Bu 58 teşebbüsün büyük bir kısmı D. Ç. İ. ile işçi meskenleri ile ilgili ise de gerek bunların dolayısıyla tesirleri, gerek münhasıran beledi mahiyette olanlar Karabük'ün şehirleştirilmesi, hattâ Türkiye ölçüsünde üstün bir şehirleşme numûnesi olarak görülmesi dikkati çekmektedir.

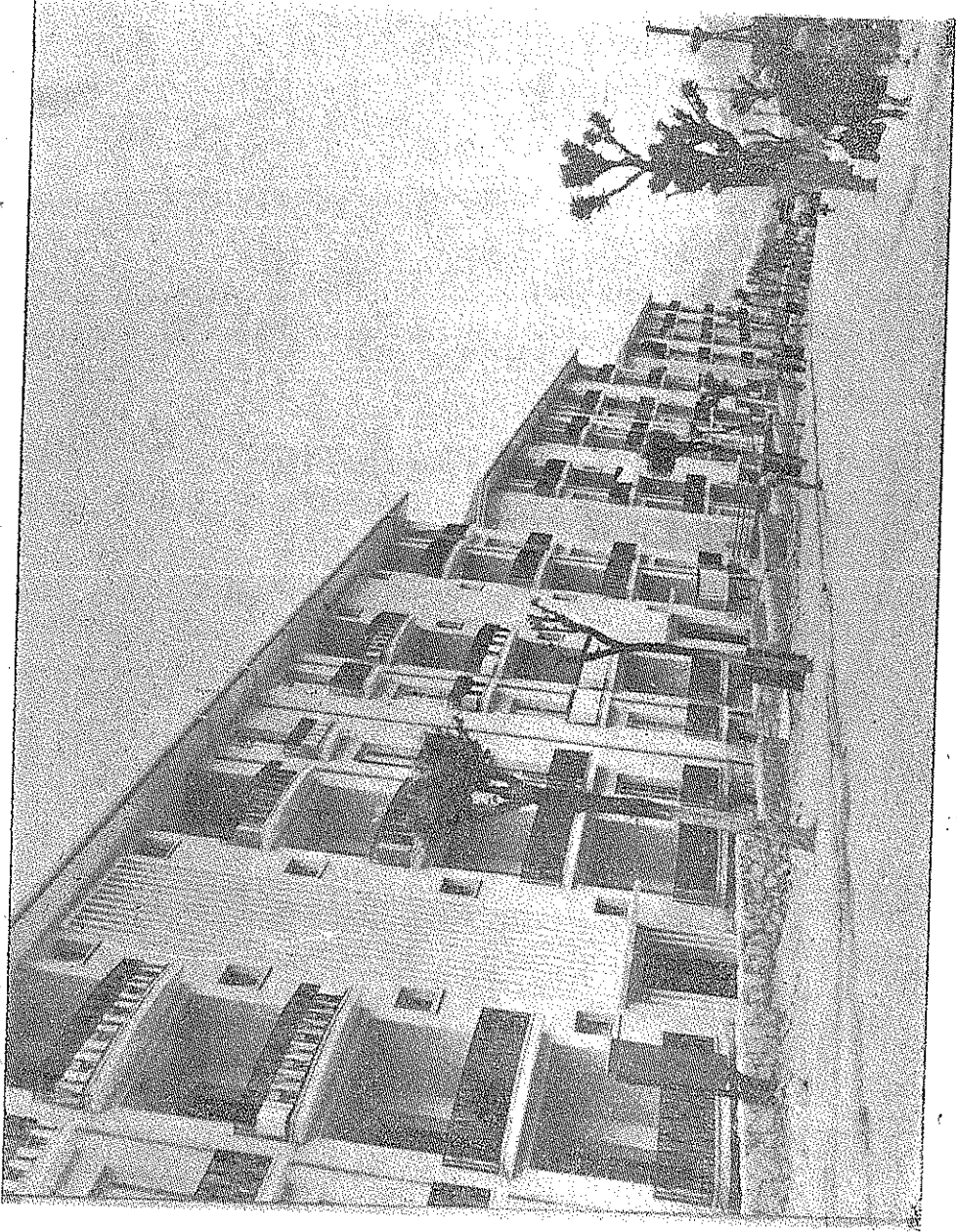
Görülüyor ki şehrin mesken siyaseti ve plâncılığı hemen hemen tamamıyla D. Ç. İ. elinde bulunuyor. Müessese dışında başka türlü düşünmeğe imkân bulunmamakla beraber acaba D. Ç. İ. nin rehberliği altındaki inşaat veya şehirlinin kendi inşaatı dışında bir üçüncü yol, kooperatist yol bulunamaz mı? Bu mühim noktayı tarihî usulün çok yakın bir zamanı aydınlatan işiği altında belirtmek faydalı olacaktır.

1948 de D. Ç. İ. ni ziyaret eden bir ecnebi sosyoloji profesörü şöyle diyor: "İşletme daimî bir sâbit işçi vemüstahdem zümresi elde etmek için gayret sarfediyor. Zonguldak'da dar görüşlülük neticesi olarak uzun yıllardan beri ikmâl edilen bu cihet Karabük'de en esaslı bir vazife olarak ele alınmıştır... Mesken inşaatında çok katlı evler sisteminden sarfınazar ediliyor. Tek katlı müstakil sıra evler ekseriyeti teşkil ediyor. Müessese bütün evlere meccanen elektrik, su, yakacak veriyor. İnsanın hakikaten hemen Karabük'e göç edesi geliyor! Bekâr personel için tesis edilmiş küçük, sevimli bekâr yurtları vardır. Bunlar hiç bir vakit kitle karargâhı değildir⁹⁾".

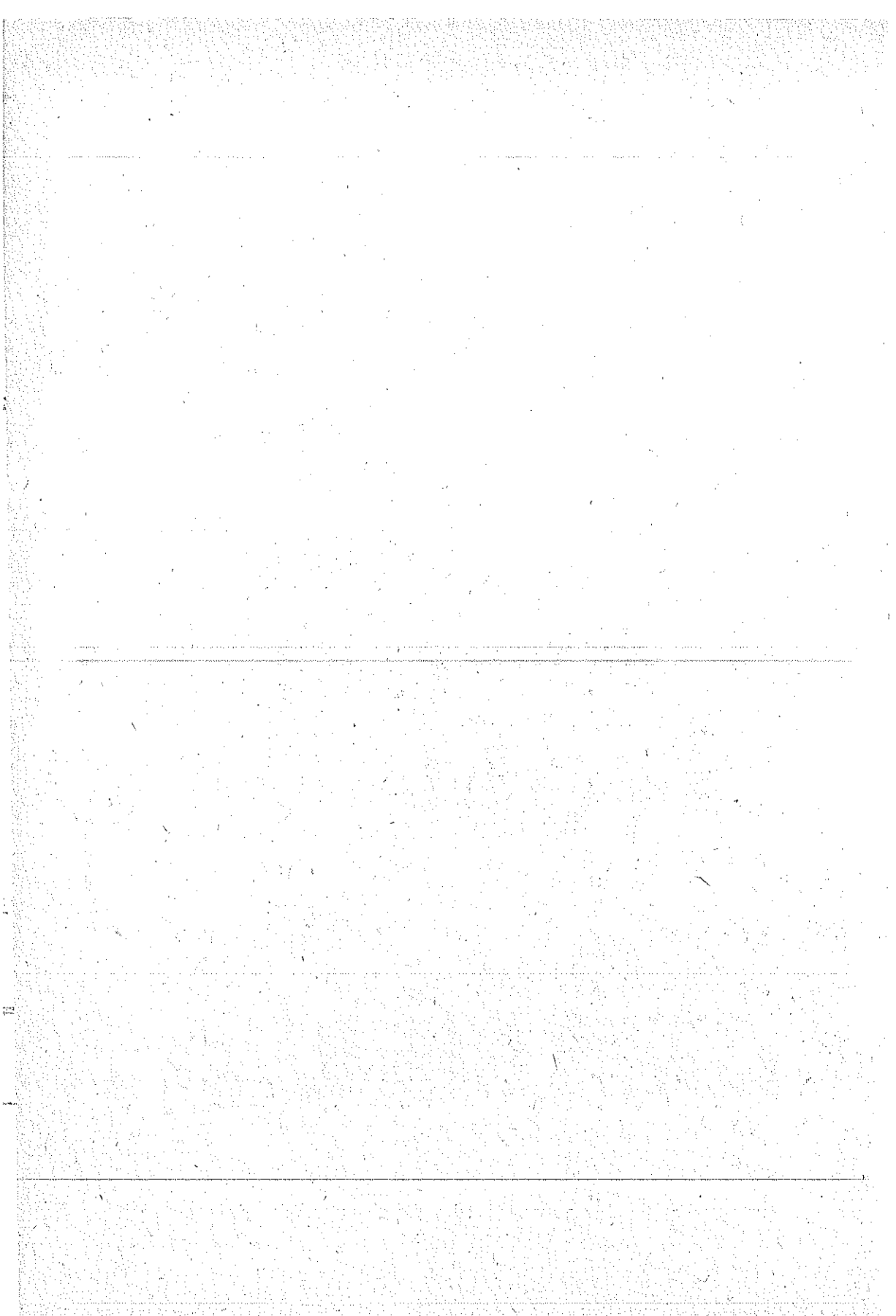
Bu mütalâanın sahibi, işletmelerin işçi meskeni politikasını iyi bulmakla beraber işçilerin işverenlere tâbiyeti bakımından Almanya ve Türkiye arasında mukayeseler yapıyor ve meselâ Essen'deki Krupp müessesinde bu tâbiyetin ve netice olarak sendikal hürriyetsizliğin vâki olduğunu söylüyor. O halde? Müshahedeye göre "Meskenlerin komünler tarafından inşası çok daha iyidir. İnşa ettiği evleri azalanna kirâlyacak yapı kooperatifleri en ideal şekildedir. Fakat bu iki yol da Türkiye'nin henüz meçhulüdür. Düşünmeli ki mesken yokluğunun husule getirdiği bü-

9) Bu bina bugün Kaymakamlık binası olarak kullanılıyor.

10) Bk. G. Kessler: Zonguldak ve Karabük'de çalışma şartları, 1948.



Karabük'de yeni memur ve işçi lojmanları
(Some houses for the employees and workers of the Factory)



yük zahmetlere rağmen İstanbul ve Ankara belediyeleri bile henüz mesken inşaatına başlayamamışlardır. Azalarına kirâlamak için mesken inşa eden hakiki yapı kooperatifleri de Türkiyede henüz yoktur¹¹.”

Bu son iki yol, yâni komünler veya kooperatifler tarafından işçi evleri inşası yolları, daha dün 13 evlik bir köy mahallesi olan bir iskân yerinde görülemezdi. Bu cihete profesör Kessler’de işaret ediyor: “Karabük müessesesi kurulduğu zaman, şüphesiz burada komün veya kooperatifler tarafından mesken inşası düşünülemezdi. Bunun için Zonguldak’taki talihsiz seyyar işçi tarzına düşmek istenmiyorsa, D. Ç. İ. nin bizzat harekete geçmesi gerekiyordu. Belki ileride serbest muhtar idareyi tercih ettiğini göstermek için bazı evleri kirâcılara, yahut daha iyisi bütün Siedlung’larını Karabük belediyesine veya yapıkooperatiflerine satmak cihetine gitmek” le bu mahzurun önüne geçilebilir¹².

Dikkate değer taraf şu ki tesadüfen Türkiyede içtimai politika profesörlüğü yapan bir ecnebi ile vazifesi icabı tedkik yapan Y. M. H. birbirlerinden habersiz olarak aynı düşüncede birleşmektedirler.

Gerçekten Y. M. H. nin D. Ç. İ. ile alâkalı raporlarında D. Ç. İ. ne yük teşkil eden bir mesken politikası yerine elinden tutulacak işçi yapı kooperatifçiliği fikri ilerisü rülüyor. Meselâ müessesenin on beşinci yılına ait bir raporda mesken politikasından bahsedilirken deniliyor ki: “Müesseseye büyük mâli külfetler yükleyen lojman inşasından sarfınazar olur¹³”. Raporun bir başka yerinde müessesenin böyle bir teşvike yabancı kalmadığı ve 200 kooperatif evi inşasına başladığı — ki bu inşaat tasavvuru sonradan gerçekleşmiştir — belirtildikten sonra bu yolda devam edilmesi tavsiye edilmektedir: “Zira böylece bankanın büyük meblağlar yatırması icap ve bakım masrafları gibi bir külfete de ihtiyaç hissettirmeyecek, işçilerin müesseseye bağlanmasını ve dolayısıyla vasıflı işçi yetiştirmesini ve dolayısıyla¹³”. Buna rağmen D. Ç. İ. nin “müesseseye mâli külfet tahmil etmeyen ve içtimai faydalan bulunan bu imkân” dan faydalanmaması, “lojman yapılmasına devam olunması” tenkit edilmekte ve eski tavsiyeler tekrarlanmaktadır. Y. M. H., bu tavsiyesinin gerçekleşmesinden bir kaç yıl sonraki bir raporunda bahsetmek bahtıyarlığını hissetmişse de bu defada başka çeşit güçlülere işaret eylemiş-

11) Bk. G. Kessler, Kz. Not: 11.

12) Bk. Y. M. H. nin D.Ç.İ. raporu, 1953, Sf. 10.

13) Bk. Kz. Sf. 69.

tir: "Karabük'de muvaffak olmuş bir işçi yapı kooperatifi, 200 işçi evinden mürekkep bir mahalle sahibidir. Ancak bu imkân D. Ç. İ. nin geniş alâkası sayesinde gerçekleşebilmiştir. Alâkanın nev'i, kendisine ait araziden bir parça vermesi ve muayyen bir arazide bulunması şeklinde tezahür etmiştir. Umumiyetle İşçi Yapı Kooperatiflerine, işçi sigortaları kurumunun Emlâk ve Kredi Bankası ile yaptığı ve formalitesi çok güç kredi yardımına karşı D. Ç. İ. bu kooperatife doğrudan doğruya Şümbank'daki İşçi Sigortaları tevdiatından kredi verilmesini temin eylemiş kendisinin yardım ve ikrazının mühim bir kısmını ise yirmi senelik ödeme şartına bağlamıştır. Bu yüzden 200 ev, şimdilik D. Ç. İ. ne ait demektir. Henüz ferdi tapulama muamelesine girilmemiştir". 1959 senesine ait Y. M. H. raporu "devir keyfiyetinin bir an evvel ikmâl ve intacını" işletmeye tavsiye etmekte ise de önce üç milyona yakın borcun itfası lâzım gelmektedir. Mamafih 200 evi iskân eden işçinin bu yüzden karşılaştığı her hangi bir mesken müşkülâtı mevcut değildir. Tapulama olmuş gibi bir durum mevcuttur¹⁴.

Bizim yerinde yaptığımız müşahede ve soruşturmanın neticesine göre ikinci bir işçi yapı kooperatifi fikri mevcut ise de 1937 Karabük'ünün belde plâncılığı yönünden sahihsizliği dolayısıyla D. Ç. İ. ne yakın veya nisbeten yakın çevrelerde kooperatif arsası temini imkânsız bir halde bulunuyor. Esasen birinci teşebbüsün arsası da D. Ç. İ. nin yardımı ile elde edilebilmişti.

Hususi ve tek bir hâdise — yâni Karabük'de arsa spekülasyonu — bizi ister istemez yannın genç iktisadçı ve sosyologları önünde memleket çapında geniş ve umumî bir meseleye sevk ediyor. Yerinde dinlediklerimiz ve gördüklerimize göre 1935 de demiryolu, durağı ve 1937 de D. Ç. İ. merkezi olan Karabük havzası bir düziye arsa spekülasyonu konusu olmuş, hatırlanamıyacak tarihlerden beri uyuyan bu hareketsiz bölgede birden bire şeytanî bir spekülasyon rüzgârı esmiştir¹⁵. Bu sıralarda yurdun her tarafında beliren arsa ticareti hareketi o tarihten bu yana vakit vakit sivri münhaniler göstermiş, bir taraftan hususî bir zengin zümre türemiş, öbür yandan âmme sektörü ile orta halli hususî teşebbüsün yapı teşebbüsleri engellenmiştir. 1950 - 1960 arasında bu iki belirti daha da keskin çizgilerle artmakta devam ederken bir hayli şikâyet neşri-

14) Bk. Y. M. H. nin D.Ç.İ. raporu, 1959.

15) Bu esişin hikâyesi için 1943 de İstanbulda verdiğim bir konferansa bakılabilir: Karabük'ün teşekülü, 1943, "Memleket Konferansları" Sf. 15. Bu hikâyenin daha etraflısı mevcut olup henüz neşredilmemiştir ve İ. ve İ. E. Arşivindedir.

yatı vukua geldiğini, hattâ bir yüksek mühendisin konuya başlı başına bir eser hasrettiğini hatırlıyoruz¹⁶.

Karabük'ün şehirleşmesi hareketinin başladığı yıl esnasında, 1938 de, Naha Vekâleti Yapı ve İmâr İşleri Reisliğince devet edilen Dr. Wagner, Karabük için de rehber olacak şehircilik öğütleri vermişti. Bu öğütler arasında 1) Arsa spekülâsyonunun önlenmesi, 2) her beldenin kendi hususî teknisyenlerine sahip olması, "bütün memlekete şâmil bir yapı kanunu" nun faydasızlığının artık takdir edilmesi, 3) şehir plânlarının hazırlanması ve bu esnada beledi gelirlerin gözönünde bulundurulması, 4) her belde plânının bir programla tamamlanması, 3) şehirlerin eski kısımlarının kendi hallerine terkedilmemesi, yeni mahalleler yanında eskilerin de ıslâh edilmesi, 4) belediyelerin şehircilik ile ilgili eleman veya elemanlara sahip olması.... gibi ciddi esaslar vardır¹⁷. Karabük yepyeni bir şehir olmak itibariyle bu esasların bazıları ile kolayca alâkadar olabirdi. Lâkin şehircilik politikasının 1937ve onu takip eden yıllarda Karabük'den yana sahipsizliği, 25 yıllık Karabük'ü de bugün için adeta "eski" kısımları bulunan bir belde haline sokmuştur, denilebilir.

Bununla beraber hususî ve tek hâdiseden atladığımız bu umumî ve çok mühim hâdiseyi bir kenara bırakarak tekrar hususî hâdisemize, Karabük'e dönersek ümitsiz olmadığımızı işaret edebiliriz. Bundan evvelki kısımlardan birinde D. Ç. İ. işçilerinin bir kısmının köyleriyle mesken ve aile alâkasını kesmediklerine işaret etmiştik. O halde meselâ ikinci "Karabük İşçileri Yapı Kooperatifi" teşebbüsü ümitsizliğe son vererek bu köylerde küme küme ev inşası fikri üzerinde durabilir. Bu suretle bahsi geçen köylerde, işçi olmayan köylüler için de bir taklid modeli vücutte getirilmiş olacaktır. Öte taraftan bu gibi köylü - işçiler, kendilerine ait araziye kooperatif inşaatı için hazır bulundurabilirler. Bu sistemin ilk tatbikatı arkası sıra şehirde yaşayan ve büyük şehirlerimizin gecekondularında yabancı olmanın Karabük'ün gecekondularında barınan işçilerden Karabük çevresi mensubu olanlar ele alınabilir. Herhalde ecnebi sosyoloji profesörü ile Y. M. H. nin D. Ç. İ. lehine olduğu kadar kooperatifçilik siyaseti ve işçi menfaatleri için de uygun olan yapı kooperatif-

16) Bk. Resnelioğlu: "Parselledim, satıyorum", 1955. Müellif, 1938 de Yapı ve İmar İşleri Reisliği emrinde, yabancı mesken mütehasısı Dr. Wagner'in yanında çalışmış bir yüksek mühendis olup eseri konu ile alâkalı mühim bilgi ve tecrübeleri muhtevirdir.

17) Dr. Wagner'e 1938 de muavinlik yapmış olan Y. M. Resnelioğlu Midhat Bey bu esasları etraflı surette "Parselledim, Satıyorum" da anlatıyor. Bk. Sf. 48-52.

çiliği politikası, Karabük'deki mesken siyaseti bahis konusu olurken dik-
kat ve ısrarla gözönünde bulundurulmalıdır¹⁸.

Bu vesile ile şu sorgu üzerinde durulabilir: "Karabük D. Ç. İ. nin eşi olacak Ereğli D. Ç. İ. nin mesken politikası, Karabük'deki tecrübe-
den ve acı neticelerinden ders alabilir mi?" Şüphesiz evet. Nitekim Ereğ-
li D. Ç. İ. tasavvurunun daha adımları belirmeden önce yarınki ikinci
ağır sanayi merkezi işçi meskenleri sahası temin edilmiş bulunmaktadır.
İ. ve İ. Bakanlığının bu yakınlarda Ankara'da tertip ettiği, içinde Ka-
rabük ve Ereğli'nin de dahil bulunduğu "Zonguldak Bölge Plânlaması
Semineri" nde okunan bir raporda liberal ve kooperatist görüşleri mez-
cedici şu satırlar görülüyor:

"Daha geniş göçler başlamadan şimdi tatbik edilecek (kendi evi-
ni yâpana yardım) sistemi bilhassa Ereğli'nin müstakbel şehircilik prob-
lemlerini hafifletebileceği gibi Türkiyede bu tip başka programlar için
de bir tecrübe olabilir".

Karabük'de işçi meskenleri veya umumiyetle mesken siyaseti, par-
ça olarak bu bütün içinde bulunuyor. Gerçekten bu bahiste en mühim
nokta, Karabük'ün D. Ç. İ. dışında, icabında onun kuruluş ve yayılış
politikasına istikamet verici, bir nâzım plân sahibi Belediyeye sahip ol-
masında toplanmaktadır

Karabük Belediyesi her ne kadar 1945 de İller Bankasına müraca-
atla bir şehir plânının tanzimini istemişse de plân işi gerçekleşmeden plân
haberinin arsa ihtikân yapmak isteyenler arasında yayılması iyi neticeler
vermemiştir. Bundan dolayı aynı durumda bulunan bütün Türkiye be-
lediyelerigibi Karabük'ün mâli tákatten mahrum belediyesi de plândan
önce mütevazi mâliyesiyle bu günkü belediye sınırları içinde — ki bu,
gafletler yüzünden imkânsızdır ve fırsatlar kaçınılmıştır — ve dışında
geniş sahalara satın almağa gayret etmelidir. Öte taraftan istismar ve ih-
tikâr gayesiyle arsaları vaktiyle kapışanlara inşaat için belli bir müddet
vermek, inşaaata girişmedikleri takdirde âmmeye mal edilmelerini tem-
min eylemek gerektir. Karabük bu son tedbirleri icap ettirecek bir durum-
dadır. Karabük tecrübesinden ders alan Ereğli D. Ç. İ. nin daha ilk
adımında işletme çevresinde geniş arsaları "kamulaştırma" sı, bu suret-
le başka yerlerde, meselâ Karabük'de görülen arsa spekülasyonunu ön-

18) Bu meselenin nazari kooperatifçilik bakımından muhakemesi için
Prof. G. Kessler'den terceme ettiğim "Kooperatifçilik" adlı eserle tarafımdan
yazılan "Türkiyede Kooperatifçilik" kitabına bakılabilir.

lemesi takdire deęer. Şimdilik 5.000 meskenlik saha istimlakinin daha da artırılması, Ereęli D. Ç. İ. nin tam kuruluşundan önce 50 yıl sonrasının düşünülmesi gerekir. Burada bahsimiz olan Karabük için yeni arazi plânlaması, gerek dikkatli bir muharririn Safranbolu - Karabük arası dolmuş görmek arzusu¹⁹, gerek bazılarının 31.000 nüfuslu Karabük'ün hiç de bu sayı ile kalmıyacağı yolundaki kehanetimsi düşünceleri bakımından bugün dahi ele alınması, şimdiden büyük ölçüde belediyece "Halk Mesken Kooperatifleri" nin temellerinin atılması, yavaş yavaş D. Ç. İ. nin himmet ve zahmetlerinden sıyrılacak bir mesken belediyeciliğine doğru gidilmesi zaruri görülmektedir. Aksi takdirde mevcut şehir içi ve dışı gecekonduculuk alabildiğine artacaktır.

Görülüyor ki kuruluşunun 25. yılma doğru ele alınan Karabük önünde sonunda hiç değilse yalnız nâzım bir şehir plâni bakımından büyük bir ehemmiyet taşımaktadır. Bu ehemmiyet daha 3.Nisan.1937 de gözönüne alınmalı idi. Bu zaruret D. Ç. İ. nin onuncu senesine yakın bir zamanda his edilmiş, bazı kıvılcıklar görülmüş olduğunu, müessesenin çeyrek asırlık tarihçesine ait neşriyatta görüyoruz.

Gerçekten D. Ç. İ. nin 10. yılında bir Karabük projesi, Zonguldak mebusu Dr. Rebiî Beyin himmetiyle ortaya atılmıştır. Bir vilâyet gazetesinin verdiği bilgi içinde tasavvur sahibinin beyanatına rastlıyoruz. Kendisini dinleyelim: "Karabük'de şehrin ve işletmenin bulunduğu işletme ve iskân sahasının birbirine ve memleket nirengisine uyan muntazam, ve nirengi hesaplı haritaları yoktu. Bu hali İçişleri Bakanı Hilmi Uran'a arzetmiş ve bir çâre bulunmasını istemiştim. Çok alâkadar oldu ve vilâyete tâlimât verdi. 1945 yılı Nisan ayında Vâli bey, Mithat Yenen, Necati Günen ve ben Karabük'e gidip bu vaziyeti tedkik ettik. Necati Günen Ziraat Vekâletinin meyvacılık mütehassısıdır. Karabük ve Safranbolu havalisinin meyva yetiştirmeye ve bahçe ziraatine ne derece elverişli olduğunu anlamak için Ziraat bakanından buralara bir mütehassıs göndermesini rica etmiştim. Bakan da bu ricamı kabul etti. Karabük'le ilgisi olan 4 makam, yâni İşletme, Belediye, Ziraat Bakanlığı ve Devlet Demiryolları için işgal ettikleri saha ile mütenasip bir para fedakârlığı istedik ve 35 bin liraya yakın bir para temin ettik. Bununla şehir ve civarının haritası alınacak ve bu haritaya istinaden imâr plâni yapılacak idi. Bu paraların tahsil ve tedariki çok uzun sürmüştür. Devlet Demiryolları para değil, hissesine düşen para nisbetinde eleman verecekti. Şehrin evvelce yapılmış bir haritası vardı. Gerçi bu haritada muntazam ni-

19) Bk. İsmail Habib: Yarınki Sümerkent, "Cumhuriyet", 15.1.1948.

rengi hesaplan ve tam tesviye münhanileri yoktu. Fakat ben o zaman şu fikri müdafaa ettim: Şehir ve civarı işletme sahasının haritası alınır-caya kadar nâkıs da olsa bir harita sahibi olalım fikrini müdafaa ettim. Gördüğümüz müzaheretler sayesinde grekli formaliteler nisbeten sür'atle bitirilmiş ve ihale yapılmıştır. İhale bedeli 26 bin liradır. İhaleyi alan müteahhid Avni Pars ciddi ve daima iyi işler çıkarmış bir zattır. İhale müddeti altı aydır. Yani altı ayda Karabük şehri ve civarı işletme ve iskân sahasının haritası yapılacaktır. Harita alınmada evvelâ merkezden, yani bu günkü şehir ve belediye sahasından başlanması şart koşulacaktır. Bu suretle evvelâ imar plânının âcilen yapılması gereken belediye imâr bölgesinin haritası sür'atle elde edilecektir. Böyle yapılmasındaki maksat da şudur: Bu haritaya istinaden şehrin müstakbel imâr plânı yapılacaktır ve şehirde artık rastgele inşaat yapılmıyacak, şehrin yollar, parkları, umimî binaları, köprüleri, istasyonu, pazar ve çarşı yerleri taayyün edecek ve inşaat buna göre yapılacaktır.

İller Bankasında şimdi Karabük'ün 35 bin lira kadar parası vardır. Harita 26 bin liraya mal olduğuna göre elde 9 bin lira kadar para kalıyor ki bu da ümid ederim, imâr plânı için kâfi gelecektir. Karabük'den sonra Safranbolu'nun imâr plânı yapılacak ve Karabük ile Safranbolu'nun ilerideki ekonomik münasebetleri ve organik bağlılığı bu plânda derpiş olunacaktır. Karabük plânı ve civan iskân sahasının durumu tesbit olunmadan evvel Safranbolu imâr plânının yapılamıyacağı düşünülmektedir²⁰.

Son derece dikkate şayan fikirler karşısındayız. Hakiki bir ürbânizm ve çevre plâncılığı ile dolu olan bu cümleler arasında Karabük ile Safranbolu arasındaki "ekonomik münasebet" ve "uzvî bağlılık" gibi ana sosyolojik düşünceler — ki beyanatın arkasında Bartın'ın da bu uzvî bağlılığın bir unsuru olduğu görülüyor —, Türk şehir sosyolojisinin Karabük bahsinde varacağı neticelerden farksızdır. Hele bu mütalâalar arasında meyvacılığı geliştirme endişesi, Karabük'ü münhasıran D. Ç. işine bağlı bir belde olmaktan kısmen kurtaracak tedbirler arasında yer almaktadır²¹.

Müessesenin 10. yılında ortaya atılan, hattâ B. M. M. de, bütçe

20) Bk. Zonguldak Milletvekili Dr. Rebiî Barkın'ın beyanati, 1946, "Kömrük" gazetesi, Zonguldak, 17. Ocak. 1946, Sf. 1-2.

21) Bu fikir, 1961 "Zon. Böl. semineri" raporlarından birinde de görülmüştür: "Zon. bölgesinde ziraî islanatı, ziraî teknik değişmesi, ziraî istihsâl nevi-leri tebeddülü zaruridir". Konuşmamızın sonunda bu noktaya avdet edilecektir.

komisyonunda müzakere mevzuu bile olan bu bölge plâncılığı fikri yazık ki yürütülememiş, her halde II. Dünya Harbi sonu Türkiye'sinin siyasi parti çokluğu ve demokrasi buhranı içinde bir yana atılıp kalmıştır²².

Karabük'ün ikinci defa plân mevzuu olması için. 1958 tarihinde kululan imâr ve İskân Vekâletini beklemek lâzım gelmiştir. Karabük'ün şehir olan hüviyetinden ziyade bir parçası olduğu bölge ile alâkalı plânlashınmasını gaye edinen bu hareket şimdilik seminer ve teori konusudur. 1946 daki bölge fikri, habersiz olarak tekrar ele alınmış bulunuyor²³.

Geçen sene toplanan "Zonguldak Bölge Semineri" ne sunulan raporlardan anlaşıldığına göre diğer bölgeler gibi Zonguldak bölge plâncılığı da Karabük'ü içine alan çevreyi her türlü coğrafi, iktisadî, hattâ kültürel tarafları ile işlemeyi hedef edinmektedir. Bize kalırsa bir taraftan şüphesiz değerli olan bu uzun vâdeli ilmi çalışmalar devam ederken öte yandan şimdilik biricik olan sanayi şehrimizi nâzım bir belde plânına kavuşturmak Belediyesine el uzatmak, başlıca ürbânizm meselelerini yerinde ve müşahhas olarak ele almak lâzımdır.

Beledi hizmetler arasında turistik meselelerin Karabük bahsinde bir yeri olabilir mi? Tabiat ve tarih şartlarından mahrum olan yeni Karabük için böyle bir yerden bazılarına göre pek bahsedilemez. Fakat şu üç nokta problemin öyle sanılacağı gibi kenara bırakılmıyacağını da gösteriyor:

1 — Karabük Türkiye'nin ilk ağır sanayi merkezidir. Teknik tatbikat ve bilginin şimdilik biricik olan bu lâboratuvarı, kültürel turizm diyeceğimiz turizm nevi için mükemmel bir vasıttır. Yılın belli zamanlarında uzak ve yakın bütün Türkiye köşeleri D. Ç. medeniyeti ile burada temas edebilirler. D. Ç. İ. bazı mesleki tedkik seyahati yapanlara esasen kucağını açmaktadır. Fakat geniş bir propaganda, bilhassa her derecedeki öğretim ve öğrenim mensuplarını, işçi zümrelerini, her tabakadan vatandaşları D. Ç. İ. nin misafirperverlik zahmetinden kurtaracak hususi sektör otelciliğine de yol açabilir. Türkiye'nin yeni meselelerine meraklı dış turistler bile, XVIII. asırdan beri, kendi memleketlerinde aşınası ol-

22) Meselenin B.M.M. de müzakeresi, çok daha mühim ip uçları veriyor. Bizde bölge plâncılığının unutulmuş ve orijinal bir başlangıcı sayılan bu müzakereler muhteviyatının bir kısmını "Ek" bölümünde naklediyoruz.

23) Seminer raporları henüz neşredilmemiştir. Güzel bir tesadüf eseri olarak bizim de katıldığımız bu seminer, Karabük'ü de içine alan bölgeyi harita, grafik ve istatistik cihazlarından faydalanılarak aydınlatmıştır. Raporların neşri beklenmektedir.

dukları bu sanayi müessesesini "Haremli Türkiye" hayalini sarsacak tesirler ve intibalar altında görmekten hoşlanacaklardır.

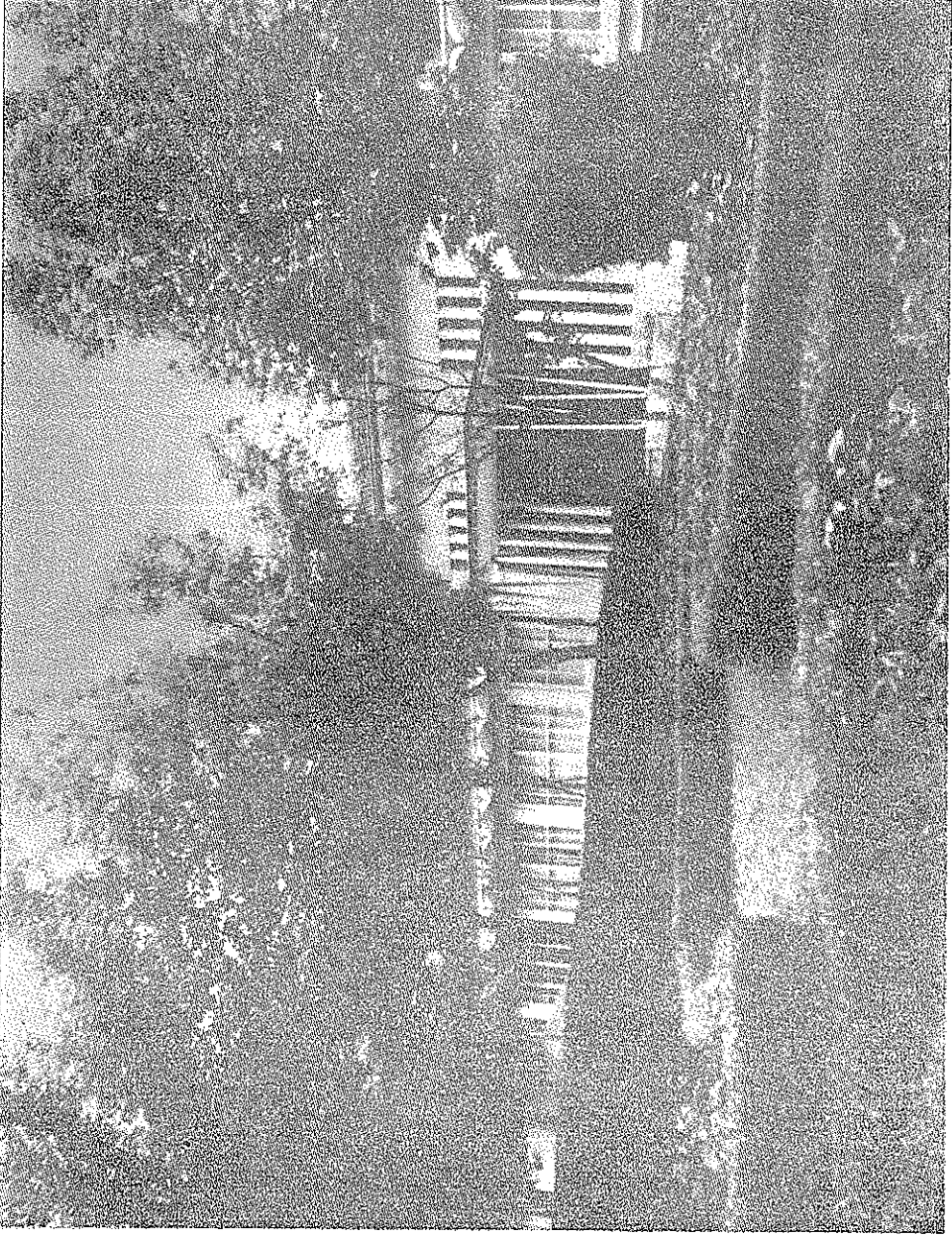
2 — Bu kültürel, ilmi maksat yanında 10 Km. ötedeki orijinal ortaçağ kasabası, başlıbaşına tarih olan varlığı ile asıl turizmin hedefleri arasına girer: Safranbolu. Kasaba yetesiye propaganda edildiği takdirde bilhassa ecnebi turistleri cezbedecek bir hüviyete sahiptir. Karabük ve Safranbolu Belediyelerinin ortaklaşa bir tanıtma gayreti, ortaçağla yeni çağın el ele verdiği bu sahayı senenin her zamanında iç ve dış turistlerin ziyaret ve cevelan sahası yapabilir. Safranbolu etrafında turistik propaganda yaparken XIX. asrın sonlarında neşredilmiş resmî Kastomonu Sâlnâmelerinden de faydalanılabilir. Bunlardan biri "16 cami, 12 tekke, 24 han, 40 değirmen, 61 su hızarı, 945 dükkân, 12 medrese, 107 çeşme" ye sahip Safranbolu'dan bahsetmektedir. Karabük çevresi için hazırlanabilecek bir "Rehber" de bu tarihî eserlerin eski ve yeni durumları hakkında bilgi verilmesi çok faydalı olacaktır²⁴.

Asgarî maddi imkânlar müsait olur olmaz yerinde durmayan, millî sınırlar içinde olduğu kadar dış dünyayı da tanımak isteyen yeni turist insan tipi yavaş yavaş memleketimizde de kendini gösteriyor. Çok mütevazî ve fakat temiz ve sade yaşama şartlarından başka bir şey armayan yabancı turist ise ortaçağla yeni çağı kucaklarında birleştiren, hattâ ilkağla yeniçağı yanyana bulunduran Safranbolu - Karabük yöresinde kültürel tecüssüleri için yetesiye tatmin kaynağı bulacaktır. Asıl mesele eldeki tabiat, tarih ve sanat malzemesinin turizm ekonomisi endişesiyle değerlendirilmede toplanmaktadır²⁵.

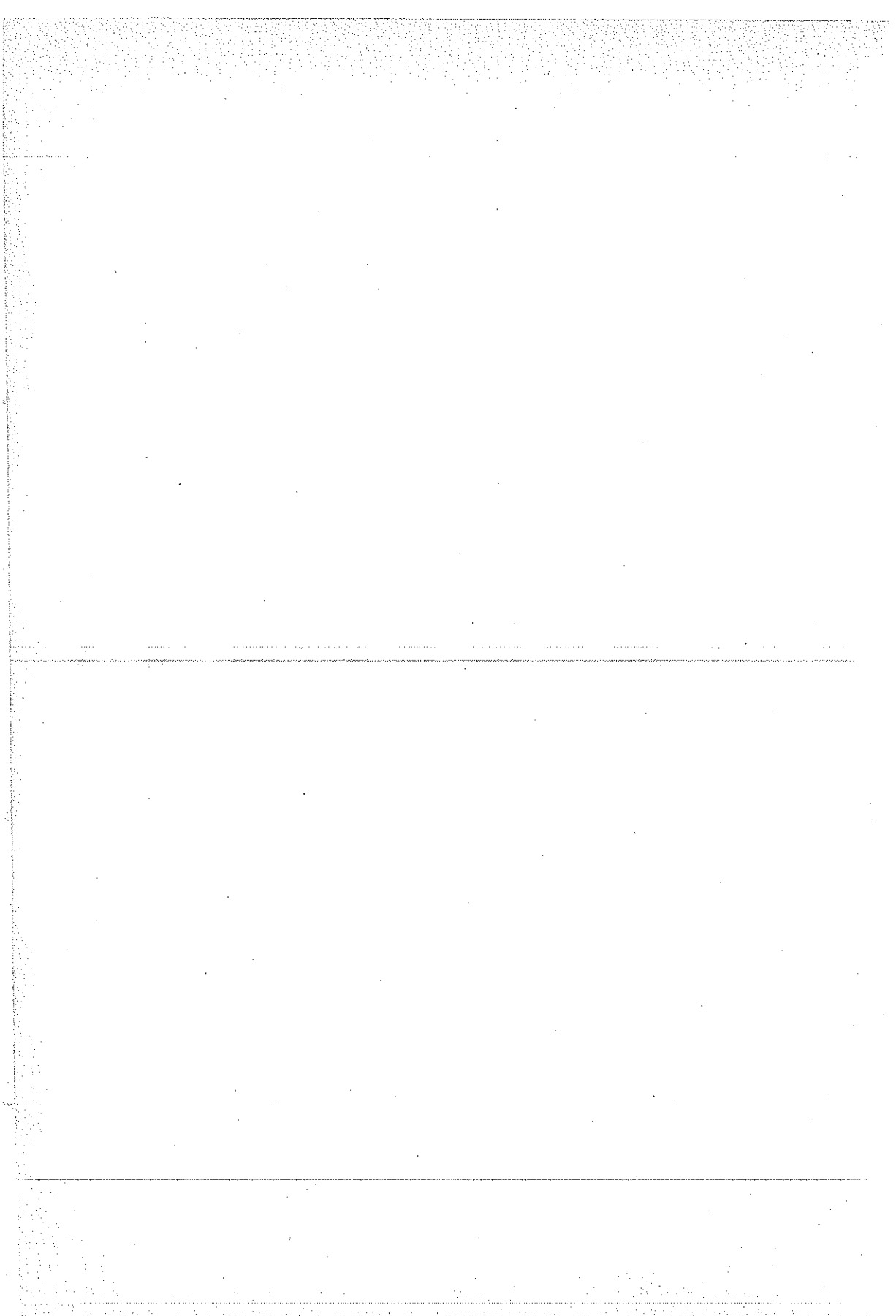
3 — Karabük'den söz açılan her yerde "Tabiat ve Tarih şartları"ndan yana pek bahtiyar olmadığı söylenir ve sadece D. Ç. İ. desteğinin

24) Zon. bölgesinin tanınmış gazetecisi şair T. Karaoğuz, bu sırada Safranbolu kaymakamı Sacit Beyin böyle bir tasavvuru üzerinde durduğunu müjdeliyor. Hazırlandığı anlaşılan "Rehber" için Safranbolu bahis mevzuu olduğuna göre bir tarihçi ile bir sanat tarihçisi, bir de çevrenin nebat ve orman varlığına vakıf bir Ziraat Mühendisi ile istişare edilmesi faydalı olur. Eğer bu ihtisas erbabı arasına folklorik maddeleri ve vesikaları bedîi-iktisadî bir değerlendirmeye tâbi tutmasını bilen bir folklorcu katılırsa elde edilecek fayda daha çok olacaktır.

25) Bu yeni tip insanın ihtiyaçlarını kavrayan komşu memleketler arasında Yunanistan başta geliyor. Bütün Yunanistanda köylerdeki birkaç veya beş on köylü evine uzun vadeli ve az faizli kredi yardımı yapmak suretile evlerde basit konforlu turist odaları hazırlatma usulü muvaffakiyetle tatbik edilmektedir.



Karabük - Yenişehirdeki Küblerden birinin görünüşü.
(One of the Clubs of Karabük)



den bahsedilir. Fakat Karabük denince yalnız başma kasabayı düşünmek doğru değildir. Bir edibimizin "Sümerkent" adı altında hayal ettiği Karabük - Safranbolu ünitesi düşünülürse Safranbolu'nun tarih ve tabiat şartlarını Karabük'e de mal etmek gerekir²⁶. Eğer 100.000 lik Karabük temâyülü, her hangi bir sebeple duraklama geçirmez, tahmin edilen gelişmesini devam ettirirse gerçek olabilir. Cumhuriyet öncesi devrin üzüm bağları ve "Havuzlu Bahçeleri", bazı orman dostlarının tasarladıkları orman parkları, Ahmed ustalar, Gürleyik'ler, Göke - Eren yatırımları, Karabük - Bartın yolu uğrakları, nihayet Karabük - Bartın - Amasra çizgisi, Zonguldak Bölge Plânlamasında ehemmiyetle ele alınmağa değer ve o zaman "tabiat ve tarih şartlarından mahrum Karabük" bir bölge bütünü içinde kaynaşır²⁷. Orta Anadolu bü takdirde sahil orman ve deniz hasreti içinde Zonguldak bölgesi için daimî bir turizm kaynağı teşkil edecektir. Şimdiden Amasra'nın Orta Anadolu ve bilhassa Ankara için ifa ettiği hizmet ileride orman parkları, havuzlu bağ ve bahçeleriyle bu çevreye de yayılabilir²⁸. Son zamanlarda bazı memleket köşelerinin iç turizm yolu ile adeta şehirleşmeğe yüz tuttuğu görülüyor. Doğuş yerine karşı sevgi, küçük vatan aşkı tesiri altında bazı müteşebbislerce sarfedilen bu memleket sevdime ve turist celbeime düşüncesi Avukat Midhat Özkök'ün emsalsiz gayretine borçlu olan Akçakoca'da, sonra Amas-

26) Bk. İsmail Habib: Yarınki Sümerkent, 'Cumhuriyet', 15/1/1948. Bu alâka çekici yazıyı Ek olarak veriyoruz.

27) Bir muharrir Karabük'ün asıl kendisinin de "Tarih şartları"ndan mahrumiyetini pek kabul etmiyor. Bk. İ. Ö. Ergin: Karabük, 1948: "Karabük'ün tarihi. "İ. ve İ.B. Zonguldak Semineri raporlarından biri çevrenin tabiat şartlarını, ziraat imkânlarını ileri sürüyor. 1943 de Karabük Orman İşletmesi Müdürlüğünde bulunan Yüksek Orman Mühendisi ve ormancılık kültürünü edebî yaratışla mezceden şair Kemal Bey bile bölge ormancılığının üstün değerini iki günlük cevelân esnasında yerinde gösterip anlatmıştı. Prof. Orhan Yamanlar, son günlerde bölgenin ormancılığını, Karabük şehirleşmesini destekleyen bir orman varlığı olarak aydın bir şekilde tasvir etmektedir. Şu şartla ki, "menfi ve meş'um insan müdahaleleri bertaraf edilsin." Bk. Zonguldak Vilâyeti Erozyon araştırmaları, 1962, (Teksir), Sf. 30-32.

28) Karabük Fabrikasını inşa eden İngiliz Firması mensuplarının onlarla birlikte çalışan Türk mühendis ve teknisyenlerden bazıların 1937-1940 arasında hafta tatillerini bu el değmemiş, tabii orman parkları ile o zamanlar ihtimam gören Safranbolu bağlarında geçirdikleri söylenir. Bizim yirmi sene önce yaptığımız Karabük ziyareti esnasında bunlardan bir kaçının çevre turizmini yaratış ve yaşayış tarzına şahit olmuştuk. Bu hususta alâkalılar o tarihlerde Karabük Orman İşletmesi Müdürü olan, şimdi İstanbul Orman İşletmesi Müdürlüğünde bulunan Yüksek Mühendis Kemal bey ile Prof. Orhan Yamanlar'dan bir rapor istenebilir.

ra içinde son derece muvaffak olmuştur. Ankara - Amasra ile İstanbul - Amasra arası yollar — ki birincisi 325 Km., ikincisi 495 Km., tutuyor — aynı zamanda Karabük'den de geçmektedir. Şimdiden sekiz oteli, otuz pansiyonu bulunan Amasra için B. Y. ve T. Bakanlığının bir İngilizce tanıtma broşürü bile neşrettiğini söyleyelim. Bu suretle iki derneğin yirmi yıllık çalışmasının neticesi olan bu tanıtma ve turistik kımladama, deniz dinlenmesinden dönecekler için bir kara dinlenmesi yollarını arayacak, şimdilik muhayyel olan bir "Karabük - Safranbolu Turizm Demegi" için cesaret verici bir nümüne teşkil edebilir.

İmâr ve İskân Bakanlığı "Zonguldak Bölgesi Semineri" ne verilen raporlardan biri bölgenin çeşitli küçük sanatlarını canlandırma zaruretine temas ediyor. Bu temas işi memleket ölçüsünde görülmesi gerek bir davranışın bir parçasıdır. Aynı zamanda iktisat tarihimiz için de materyel temin edecek folklorik araştırmalar, bir taraftan da turistik eşya olarak değerlendirme ihtiyacını doğurur. Zikrettiğimiz rapor sahibinin de dokunduğu "çekicilik" yalnız zanaat değil, aynı zamanda bir sanat konusu²⁹. San'atkâr olan zanaatkârlar elinde şekil ve renk değişiklikleri geçirebilir. Bir muharririne göre tahta oymacılığı Amasra'da dededen kalma bir sanat koludur. İptidai tezgahlardan ilgi çekici biblo ve oyuncaklar çıkar³⁰. Gerek Amasra'nın, gerek çok zengin ve değerlendirme ameliyesi bekleyen küçük sanatların sahibi olan bölgenin bu gözle ele alınması da düşünülebilir.

4 — Maddî folklor malzemesi, yâni etnografik eşya yanında mânevî olanlar da ele alınmalıdır. Devrimizin iç ve dış turist insan tipi başka mânevî değerlerden de zevk alıyor. Mitolojik geçmişin düşünce ve duygularını değerlendirmede Finlandiya, Yunanistan bizim yerinde gördüklerimize göre başta gelir. 3. Nisan 1937 de başlayan Karabük kuruluşunun iki ocağı ile İngiliz folklorunu aksettiren bir davranış, İngiliz firması ile beraber tâ Karabük'e kadar gelmiş ve "değerlendirilmiş" tir³¹.

29) İ. ve İ. Bakanlığı 1961 Zonguldak bölgesi Semineri Raporları.

30) Bk. Hayat Mecmuası, 1961, İstanbul, Sayı 129, Sf. 14. D.Ç.İ.L. sosyoloji öğretmeni Rana Hanımın talebelerine yaptırdığı araştırmalardan bazıları çevre folkloru ile alakalıdır. Bir kısım İ. ve İ. E. Karabük Arşivinde bulunuyor. Ağaç ve oymacılıkla alakalı zanaatların güzel sanat biçimine sokulması ve turistik düşünce ile değerlendirilmesi içinde zevkini ve teknik kabiliyetini milletlerarası çevrelerde de tanıtmış olan Lerzan Hanımdan faydalanılabilir.

31) Bir İngiliz halk âdetine göre sanayi müesseselerinin fırmlarına işlemeğe başladıkları günün sabahında çevrede ilk rastlanan bir Miss'in, bir genç kızın adı verilir. Nitekim iki ocak "Fatma" ve "Zeynep" adlarını taşıyor. Bu folklorik âdet, büyük sanayiinin doğuşu ile mi yaşır? Yoksa eski küçük san'atlar

Eski Karabük mahallesinin efsânevi tarihine karışmış olan mistik şahsiyetten mülfhem sanat mahsülleri meselâ en azından menkibenin çeşitli safhalanını kartpostallarla tesbit düşünülebilir³². Avrupa turizminde ekonomik bir değerle zenginleştirilmiş bu gibi menkibeler pek çoktur. Bu çerçeve içinde yalnız Karabük - Safranbolu halkası değil, Zonguldak bölgesine dahil olan bütün sahil ve sahalar 1980 de nüfusu 100.000 e yükseleceği tahmin edilen Karabük'ü de ihtiva edecek Zonguldak Bölgesi için hayati bir değer kazanacaktır.

Turizm bakımından şöyle bir ele aldığımız Karabük - Safranbolu çevresi ve geniş Zonguldak bölgesi için söylediklerimiz bizi en sonunda yine beledi hizmetlere sevk ediyor. Fakat birinci derecede zaruri olan beledi hizmetleri dahi ifa edemiyen, mâli tâkattan mahrum bir belediyeye nasıl yüklenilebilir? İktisadi, zirai, ticari ve mâli sahada inkişaf etmeyen, daha doğrusu bu inkişafını D. Ç. İ. dışında sağlam esaslara bağlamayan bir şchir ne mecburî mahiyetteki, ne de başka beledi hizmetleri ifa edecek bir belediyeye tabiatıyla sahip olamaz. Pek az geliri bulunan belediyelere yeni kaynaklar bulmaksızın, yahut devlet bütçesinden aktarmalar yapılmaksızın diğer benzer belediyeler gibi Karabük belediyesini de tenkide kalkışmak mânasız olur. Kaldı ki, yerinde yapılan müşahedeler yirmi yıllık belediyenin hüsnüniyet dolu hareketlerini göstermektedir.

Karabük'ün beledi servisleri hakkında bildiklerimizi, yerinde görüp, soruşturup öğrendiklerimizi ve nihayet takdir veya tenkit yollu düşündüklerimizi anlatma işini bitirdik gibi. Görülüyor ki 31.000 şu kadar nüfuslu çeyrek asırlık yeni bir şehrin sanayileşme yolu ile şehirleşmesi ortaya bir çok meseleler çıkıyor. Bunlar:

1 — Şehrin kendisile alâkahı belediye servisleri,

2 — Bir kaza olmak itibarile, bir nahiye (Yenice) ve 54 köyü kaplayan ünitesine ait küçük çevre işleri,

devrinden mi kalma? Folklorcular üzerinde durabilirler. Sosyolojik bakımdan âdetin temeli "kadın" la "mana, kut" denen kutsî kuvvet münasebetine dayanmaktadır. İptidai cemiyetlerde dinî renk taşıyan bu münasebet, modern cemiyetlerde bedîî bir davranış olarak devam etmektedir.

32) Bu esfane 1940 da neşredilen "Karabük" Mecmuasının ilk sayısında ilk defa tespit edilmiştir. Biz bu menkibeyi ömrü Karabük'ün hayatına karışmış değerli bir D.Ç.İ. mensubundan dinledik (Eroğlu Burhan Bey). Sonradan bir başka yazılı kaynak bizim ele geçiremediğimiz "Karabük" mecmuasından menkibeyi nakletmiştir. Bk. İsmail Ömer Ergin: Karabük, 1948, İstanbul, Osman Bey Matbaası, Sf. 3.

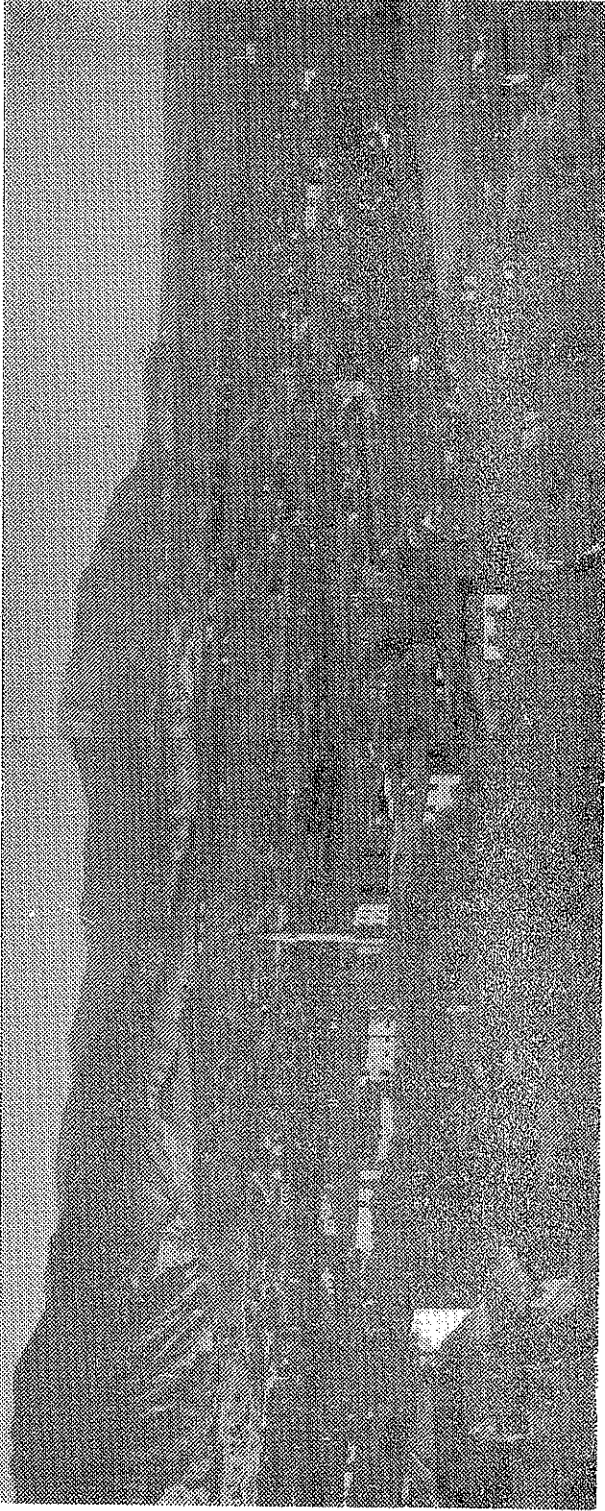
3 — 1948 de ve 1958 de ortaya atılan ve şimdi İ. ve İ. B. ile alâkalı bölge plânlaması meseleleri,

4 — Nihayet mıntaka ve memleket plânlamalarını bir **bütün**, bir **problem** olarak sosyo-ekonomik vahdet halinde gözönüne almaktan çıkan memleket problemleri ve Devlet Plânlama İşleri.

diye dört kategoride gözönüne alınmaktadır ve kısmen de alınmağa başlamıştır. Artık hangisinin ehemmiyetli olduğunu burada münakaşaya lüzum olmayan bu kategorilerden birinciye giren işler de dördüncü ile alâkalı ve hepsi bir *sosyolojik bütün* teşkil etmektedir. Az gelirli, tákatsız belediyelere karşı Merkez'in, Devlet'in alâkasız kalıyacağı şüphesizdir. Devlet plânlamasının düşünceği yatırımın politikası, dolayısıyla Zonguldak bölgesini ve netice olarak Karabük'ü ilgilendirecektir. Kaza ve Devlet plânlamaları arasında bölge plânlaması bağlayıcı bir vazife görecektir. Bu zaruretin yeni sanayi şehrimizi de kavrayan bir rapordaki şu satırlar şehir ekonomisi ve sosyolojisi ışığı altında kaleme alınmış, sevindirici, ümit verici bir işaret gibi görünmektedir: "Tahmin edilen nüfus artışı önümüzdeki yirmi sene içinde mâdenlerin ve Demir - Çelik Fabrikalarının temin edeceği iş imkânlarının çok üstüne çıkacaktır. Esaslı iktisadi yatırımlar yapılmadıkça Zonguldak bölgesi büyük şehirlere vâki akınları çevirip üstüne çekebilen bir bölge olmak vasfını kaybedecektir. Bundan daha ehemmiyetlisi de ziraat dışında iş imkânları temin edilemediği takdirde köy nüfusunun büyük gruplar halinde bölge dışına taşınacaklarını gösteren işaretlerdir.. Bu hususta teşebbüse geçilerek Zonguldak bölgesinde teşvik edici tedbirler alabilir. Meselâ *plânlanmış sanayi bölgeleri, düşük fiyatla arazi, bol kredi*, gibi³³".

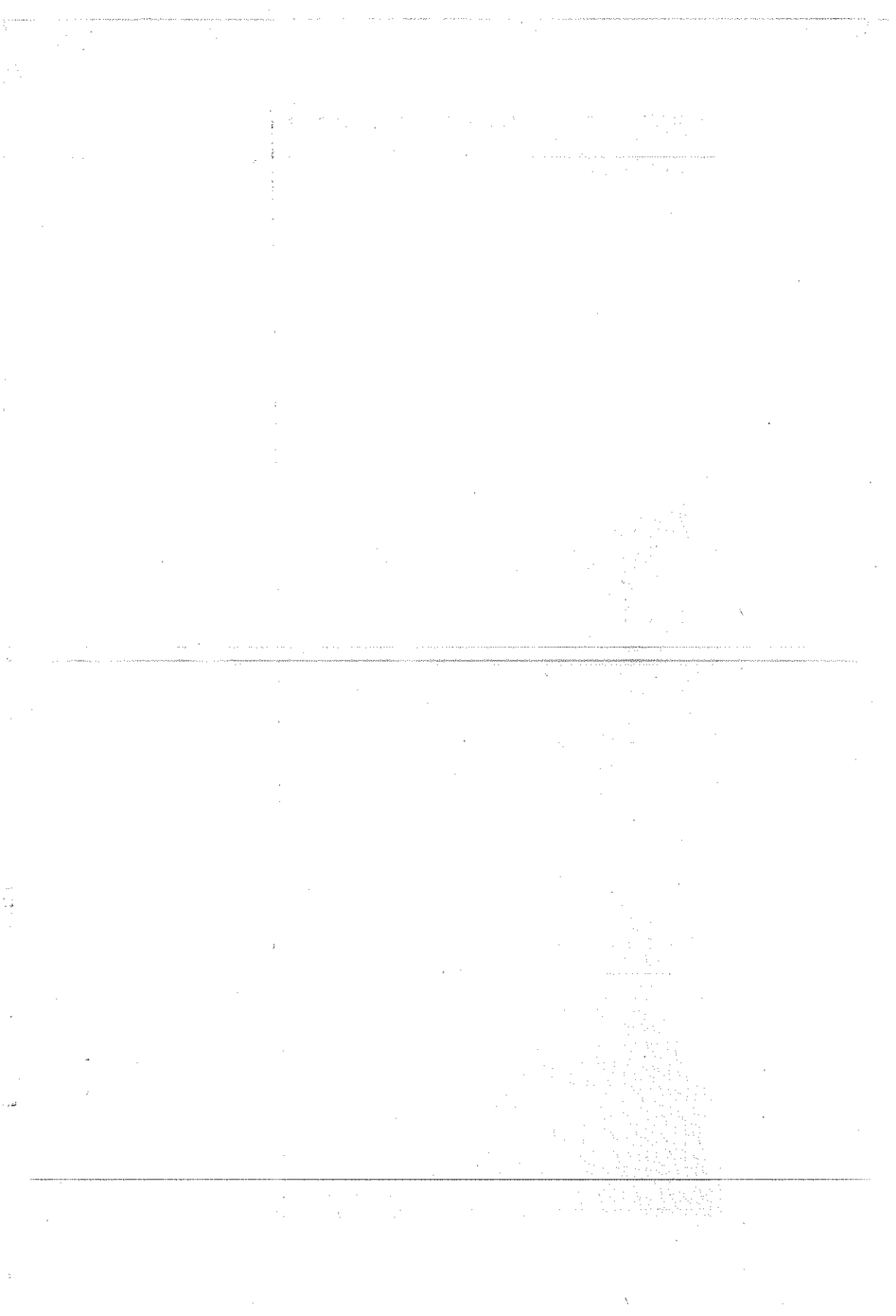
Mamafih insan ve insanlar topluluğu ile ilgili eşyanın ve hâdiselerin düzenlenmesinden, plânlanmasından çok önce *insan*'ın, *ictimai*-nin ve toplulukların üzerinde bulunduğu *tabiat*'i düşünmek lüzumuna, bir "Sosyoloji Konferansı" çerçevesi içinde bulunmaktığımızı rağmen, ehemmiyetle parmak basmak isteriz. *Tabii* siz bir *ictimai*, ancak metafizik ve ütöpik bir düşünce, hattâ bir vehim olabilir. Türkiyemizin göz bebeği sayılacak üç ağır sanayi merkezini, yâni Zonguldağı, Karabük'ü ve Ereğli'yi sinesinde yaşatan bölgenin her çeşit *ictimai*, yâni iktisadi, bedii kültürel ilâh. meselelerinin yatağı, bir takım *tabii* hâdiselerle örülmüş bulunuyor. Bu örgüyü, bu coğrafi *alt yapıyı* göz önüne almadan üst yapı problemleri muallâkta kalacak, ancak fildişi kulesine çekilmiş bir insanın spekülâtif ihtiyaçlarını tatmin edecektir.

33) BK. İ. ve İ. B. 1961 Zonguldak Bölgesi Semineri Raporları.



Karabük'ün XXV. yılda umumi görünüşü
(1937 - 1962)

A general view of Karabük of Today



Bir kaç defa söylediğimiz gibi Karabük'ün şehirleşmesinde tek faktörü teşkil eden sanayileşme hususunda şu sorgu daima önümüze çıkar: "Bu tek faktörün her zaman için tek kalmaması, başka faktörlerle kuvvetlendirilmesi için ne gibi içtimai tedbirlere baş vurulabilir?" Bu sorgu ile çevre ve bölgenin ekonomik coğrafyasını, bu coğrafi zemin üzerindeki tabiat ve insan münasebetlerini, bunların ıslahını ve şehirleşmenin istediği verimli ve kudretli duruma ulaştırılmasını murad ettiğimizi belirtmek isteriz. Zira, biri 25 yıllık, ötekisi henüz doğmakta, iki ağır sanayi beldesi, Karabük ve Ereğli, ancak böyle külli bir görüş içinde ve o görüşün istediği şartlarla birlikte "oturmuş", "iğretlikten kurtulmuş" duruma girebileceklerdir.

Son zamanlarda ele alınan bölge plâncılığı, Karabük'ü de içine alan Zonguldak bölgesi işinde tabiat şartlarından yana oldukça işlenmiş bulunuyor. Eldeki basılmış veya yazılmış rapor ve vesikalarn ışığı altında bölgenin sanayileşme yolu ile şehirleşmesine hız verecek sanayi dışı tabii faktörlere kısaca işaret edilebilir. Zonguldak - Karabük bölgesinin sanayileşme dışındaki en mühim meseleleri diğer bölgelere nisbetle bir kaç değerli ihtisas erbabınca da ele alınmış bulunuyor. Bunlardan faydalanan bir kaynağın toplayıcı ve terkip edici izahlarına dayanarak bu ciheti belirtmek yerinde olacaktır³⁴.

UNESCO adına Karabük raporu hazırlayan bir ilim heyetinin ehemmiyetle belirttiği gibi Karabük çevresi bir çok araştırmacıların gösterdikleri gibi Karabük'ü de içine alan Zonguldak bölgesi şehirleşme hareketlerini güçleştiren bir tabii - coğrafi durum arz ediyor. Bu güçlükler, çevre ve bölgenin "Türkiye ekonomisinde mühim bir pay sahibi olması", "bu payın potansiyelinin ümit verici bulunması" nisbetinde ehemmiyet kazanmaktadır. Karabük'ü on kazasından biri olarak temsil eden Zonguldak vilâyetinde nüfus, 3/IV/1937 den bu güne kadarki 25 yıl içinde %7 artmış ve 570.000 e yükselmiştir. Bu yükselişte köy nüfusunun %54, şehir nüfusunun ise %212 artış kaydetmesi, Türkiye ölçüsünde oldukça mühimdir. 1937 de 13 evli mahalleden 1960 da 31.000 nüfuslu sanayi şehrinin doğuşu %212 artışta büyük bir pay sahibi bulunmaktadır. Şehirleşme temposu ikinci ağır sanayi beldesi ile, Zonguldak ve Karabük'

34) Bk. Prof. O. Yamanlar (ve Orman mühendislerinden F. F. Kadaş, A. Akça): Zonguldak Vilâyeti Erozyon ve Arazi Kabiliyeti Araştırmaları, 1962 Teksir olan 82 sahifelik araştırma müelliflerin E.İ.E.İ. ve Orman Fakültesi ile yaptıkları işbirliği mahsulüdür. Kendisindeki nüshadan bizi faydalandırmak lütfunda bulunan Prof. O. Y. a teşekkürlerimi buraya kaydetmek isterim.

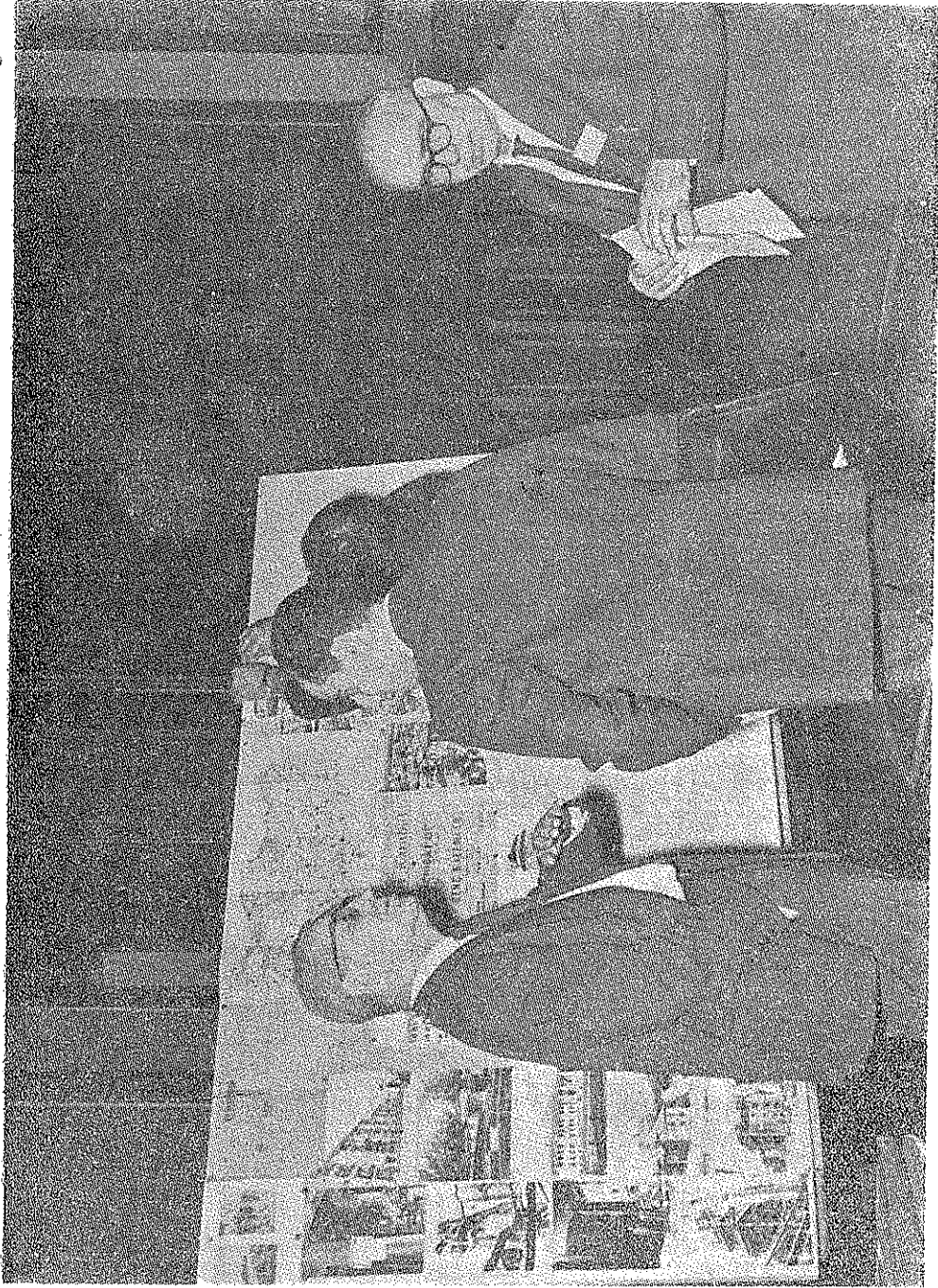
ün sınaî mükemmeliyete kavuşturulmaları ile daha da artacağına göre meselâ Karabük'ün 1980 de 100.000 lik bir şehir olacağına dair kehânetler pek dayanaksız olmasa gerektir.

Bölgenin umumiyetle, Karabük'ün ise hususi olarak sanayileşme kanalı ile şehirleşmesi karşısında esasen fakir ve cılız, elimizi kolumuzu bağlayıcı bir tabii şartlar manzumesi karşısında mıyız? Mâziyi kötümeksizin veya aksine idealize etmeksizin aktüel durumla kalındığı takdirde Karabük'ün bu bölgenin son 25 yılı esnasında dahi gözle görülen ve elle tutulan *tabiat şartları üzerinde menfi ve meş'um bir insan müdahalesi*'nin izleri görülmektedir. Çeyrek asır öncesi Zonguldak bölgesi kendine göre zirai bir ekonomiye sahip iken bu gün coğrafyacığı, iktisadi coğrafyacığı, netice olarak iktisatçı ve içtimaiyatçı derin düşüncelere sevketmektedir. Bölge sahasının ziraate elverişli kısmı gittikçe daralıyor. Neden? Nüfus artışı ile ekilebilir arazinin nisbetsizliğini ileri sürmek realiteye göz kapamak, "insan müdahalesi ile bozulan tabiat muvazenesi" ne dikkat etmemek olur. Bu muvazene bozukluğu, bütün Türkiye'nin hayati bir meselesini teşkil eden "Açma" ve "Erozyon" arasındaki sebep - netice münasebetinden ileri geliyor. Yarıncı hazin kaderimi düşünemiyen ve ancak bir iki defalık ekim için bir düziye açma ameliyesine başvuran bölge insanının hukuki, iktisadi, zirai saik ve sebeplerin de tesiri altında meydan verdiği erozyon isimli tabii - içtimai felâketten habersiz yaşayışı karşısındayız³⁵. Bu yaşayış, milli ekonominin göz bebeği olan bölgeyi — istenildiği kadar teknişleşsin ve sanayileşsin — çökertebilir. En azından sırf sanayileşmeğe daima borçlu bir şehirleşme vetresi, şehirleşmeyi iğretilikten kurtulmamış, oturmamış duruma daha da çok sokabilir.

1960 - 1962 arasında beşi Türkiyede, biri İtalya'da olmak üzere yaptığımız Karabük hakkındaki altı konuşma İ. ve İ. E. himayesinde kurulan "Türkiye Köy ve Şehir Sosyolojisi Merkezi" ile "Karabük Araştırma Merkezi" adına yapılmıştır³⁶. Mahiyeti itibarıyla sosyolojik olan

35) Bir profesör bu tabii erozyon sebebine bir başka sınaî sebebi de ilâve ediyor: "D. Ç. Fabrikasının çıkardığı gazların civardaki vejetasyon örtüsü, dolayısıyla erozyon üzerinde tesiri olduğu hususunda da şüphe edilebilir. Zira hâkim rüzgârların altında kalan fabrika doğusundaki sahalarda pek geniş mikyasta ve şiddetli erozyonlar görülmüştür." Bk. O. Yamanlar: Zonguldak Vilâyeti Erozyon Araştırmaları, 1962 (Teksir), Sf. 35. Eğer böyle bir sebep gerçekten mevcut ise önlenmesinin gerektireceği teknik âmiller üzerinde durmak lüzumdur.

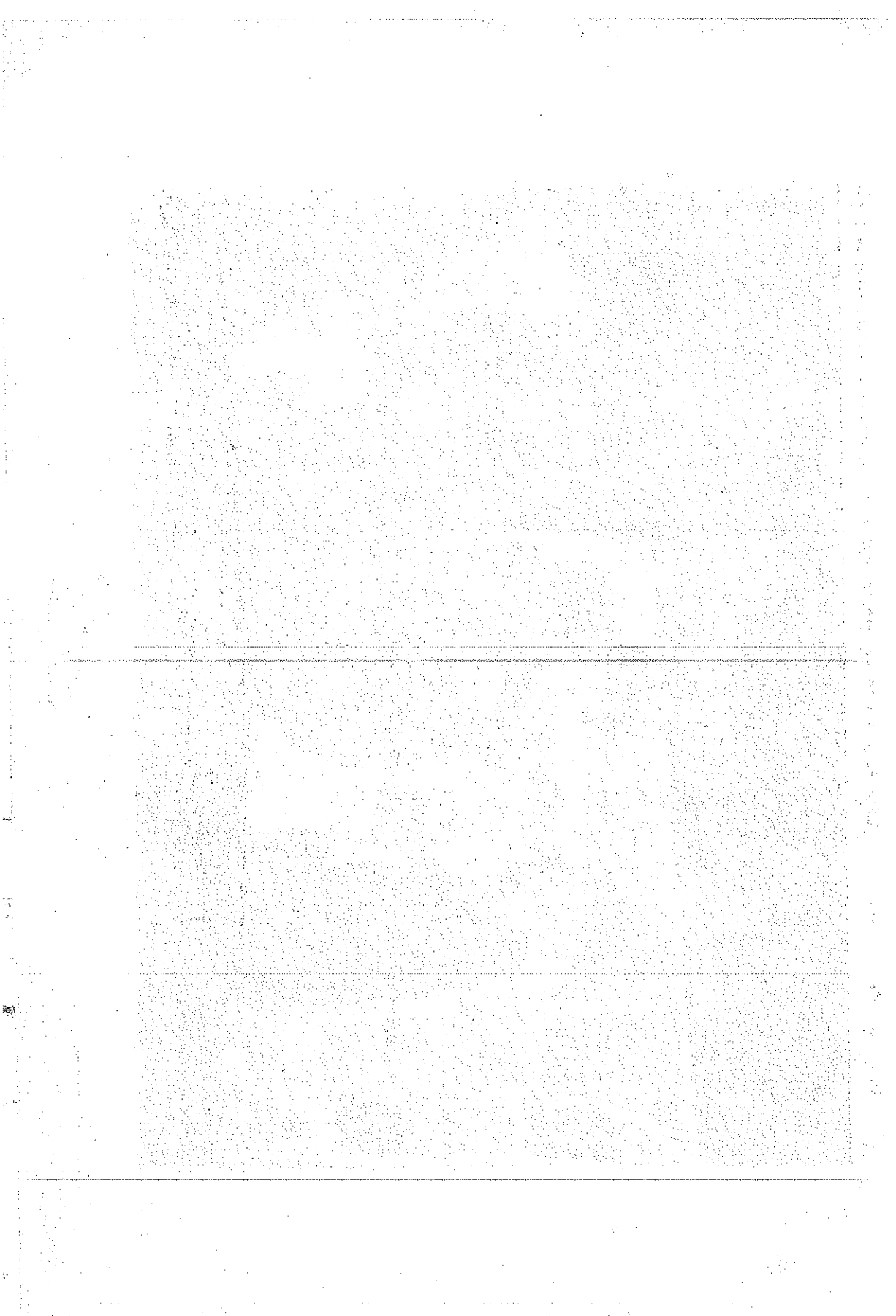
36) Bu konuşmalarımızın mühim bir kısmı, şimdi neşrettiğimiz eserde



Sicilya Kongresinde Karabük'e ait fotoğraf sergisi

A photo display about Karabük

At the Congress at Catania.



konuşmalarımızın sonunu esasında sosyolojik olmıyan düşüncelerle, coğrafi mülâhazalarla bağhyoruz. Dikkat ederseniz bu davranışımızla içtimaiyat çerçevesinden dışarı çıkmış değiliz. Zira ortada *tabiat şartları*'m tammiyan bir *marazi cemiyet şartları* örgüsü vardır. Böyle bir örgünün varlığı ise tahlile ve tedaviye değer bir sosyal hâdiseden başka bir şey değildir. Nitekim coğrafyacı, ormancı ve iktisadi coğrafyacılar da aynı konu üzerinde dururken ister istemez insan ile, içtimai ile alâkalanmaktadır³⁷.

Böylece içtimaiyatçının coğrafya ile, coğrafyacının içtimaiyatla ilgilenmesi, sosyal realite karşısında tabii ve içtimai ilimler münasebetinin önüne geçilmez bir zaruret olduğunu, *tabii* ile *içtimai* arasındaki *interaction*'lara, karşılıklı tesirlere kayıtsız kalınmayacağı göstermektedir³⁸.

Konuşmamıza nihayet verirken üzerinde fazlaca durduğumuz noktalar için bir mahalli halk eskân yaratmakta fayda bulunduğunu söyleyelim. Karabük, böyle bir eskân umumiye yaratabilecek kudrette olduğunu *Sendika Sarayı* ve *Ulucami* misalleriyle göstermiştir. Aynı hamle bir "Karabük Kalkınma Derneği" etrafında da şahlandırılabilir. Belediyeler, ancak belde şuurunun gergin olduğu, *belde*'nin ve halkının *belediye*'ye yardım ettiği merkezlerde kuvvetli olabilirler.

bir araya getirilmiştir. İtalya'da Catania'da 1961 de toplanan M.C.S.S.R. Kongresine tebliğ ettiğimiz Karabük raporunun fransızca ve ingilizce metinleri "Conseil Méditerranéen de Recherches en Science Sociales — İçtimai ilimlerle İlgili Araştırmalar Akdeniz Meclisi" nin La Hay'de neşrettiği "Actes" larda neşredilmiştir. Bk. Rapport 1961, Sf. 88-94. Rapor ayrıca Palermo'da neşredilen Collaborazione Méditerranée" adlı mecmuanın Cilt VII, Sayı: 1-5 nde de ingilizce metin ile çıkış bulunuyor. Sf. 92-95. Catania'de yapılan tebliğ esnasında Karabük şehrine ve D.Ç.İ. ne ait fotoğraflardan ibaret bir sergi tertip edilmişti. Ayrıca Catania'da çıkan "La Sicilia" gazetesinin 31.X.1961 tarihli sayısında da bilgi verilmektedir.

37) Son zamanlarda Zonguldak bölgesinin ve dolayısıyla Karabük çevresinin coğrafi kadrosu diğer bölgelere nispetle bir hayli incelenmiş bulunuyor. Prof. O. Y.'ın başılması temenniye değer eseri bu incelemelerin sonucusudur. Hemen bütün bu araştırmalarda, bilhassa O. Y. mkinde tabiat-insan birliği kuvvetli bir sosyolojik sezgi ile beslenmiş bulunuyor.

38) Tabiat ve cemiyet münasebeti Ankara'daki (Türkiye Tabiatını Koruma Cemiyeti) nin çalışma mevzuunu teşkil ediyor. Bk. En büyük tehlike: Erozyon, 1956, Sf. 1-16. Hakikatte sosyal ilimlere mensup olanlar bu teşkilât etrafında da toplanmalıdırlar. Zira "Tabiat" sız hiç bir iktisadi, içtimai ve kültürel mesele bahis mevzuu olamaz. Meğer ki spekülasyon boşluklarında fikir oyunları oynana.

Konuşmayı üç işaretle kapıyorum:

I. — Türkiye köy ve şehir sosyolojisi denemesi olarak geçen senedenberi memleket içinde ve dışında teşekkülünü tasvirici bir metodolojiye dayanarak aydınlatmağa çalıştığım Karabük, bize bir çok sosyolojik problemler veriyor. Ben bunlardan bazılarına ancak şöyle bir temas ettim. Derinliğine araştırmaları Türk şehir sosyolojisi ve çeşitli sosyoloji kolları dört gözle beklemektedir.

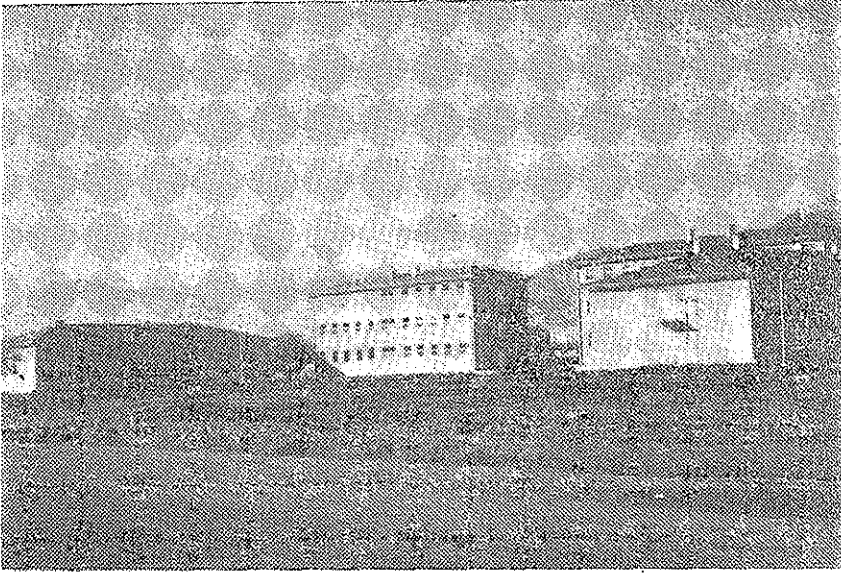
II. — Karabük D. Ç. İ. nin âdetâ bir başka D. İ. Ç. ni doğurması karşındayız. Karabük'ü ikinci ziyaretim esnasında — ki 1961 başlangıcı idi —, birinci ziyaret zamanında, yani 1942 de, mevcut olmayan rahat ve dinlendirici "Sosyal Bina" da misafir edilmiştim. Aynılacağım günün akşamında, kaldığım odada İstanbul ve Ankaradan günü gününe gelmiş gazeteler — ki aynı günü tarihini taşımaları itibariyle de Karabük'ün nasıl kültür ve Devlet Merkezlerimize yakın bir mesafede olduğunu gösteriyor — birinci büyük sanayi şehrine faydalı bir arkadaşlık yapacak yeni bir ağır sanayi merkezi etrafında haberler ve yazılarla dolu idi. Bu yazılardan bazı parçaları nakletmek istiyorum:

... Demir ve çelik sanayiinin bir memleketin temel sanayiini teşkil ettiği dünyaca kabul edilmiş bir gerçektir. Karabükte mükemmel bir fabrika vardır; fakat bu memleket ihtiyacını karşılamaktan uzaktır. Dünyanın ileri gelen otoritelerinden biri olan Koppers Co. Inc. yaptığı etüdler sonunda, İkinci bir Demir ve Çelik sanayiinin çok verimli bir iş olacağını kat'î bir raporla Hükûmete bildirmiştir. Hükûmetin de yaptığı tetkikat sonunda EREĞLİ DEMİR ve ÇELİK FABRİKALARI T.A.Ş. kurulmuş bulunmaktadır.

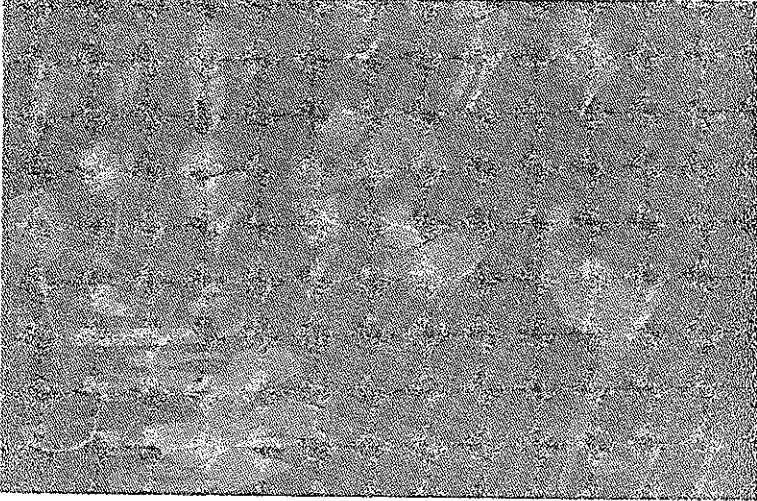
... Ereğli D. Ç. Fabrikaları, Karadeniz sahilinde, Ereğlide, takriben 3 milyon metre karelik muazzam bir saha üzerinde kurulmaktadır. En modern bir fabrika plânı ve imalât usulleri kullanılması sayesinde Ereğli tesisleri, Avrupa ve Asya Çelik Fabrikaları arasında kendi nevinin en güzeli ve en randımanlı örneklerinden biri olacaktır. Bu tesislerde, şimdiye kadar ithal edilmekte olan levhalar, sıcak ve soğuk haddelenmiş saclar, bandlar, teneke levhalar, gibi yası hadde mamülleri imâl edilecektir.

Nihayet devrin Sanayi Vekili Kocatopçuođlu Şahap Beyin beyanından bir parça:

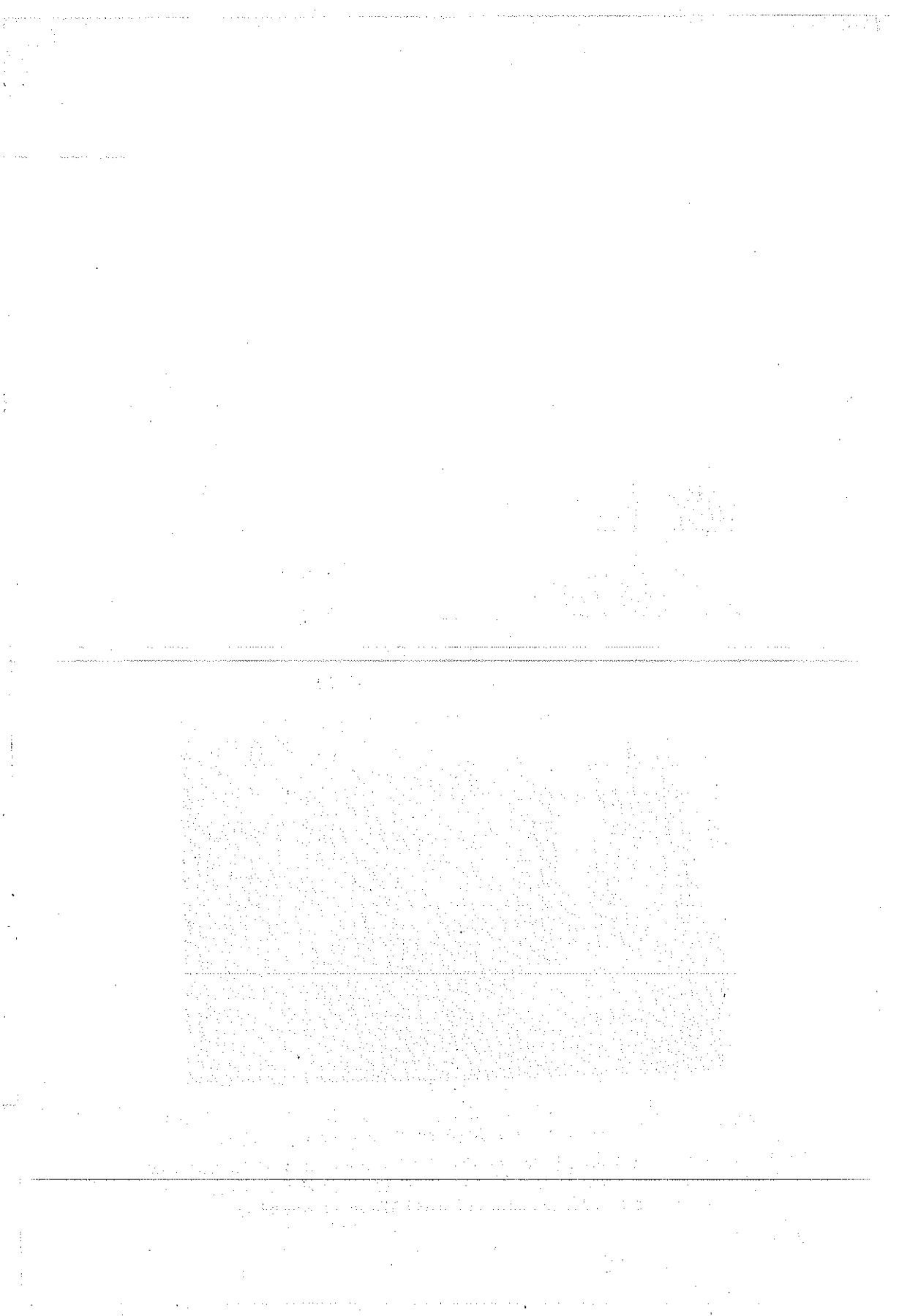
Karadeniz Ereğli'sinde kurulacak ikinci D. Ç. Tesislerine 130 milyon Dolarlık yatırım yapacak olan Amerika Kalkınma Fonu Teşkilâtı ile Hükümetimiz ve ortak firmalar arasında yapılan anlaşma Maliye Bakanlığında merasimle imza edilmiştir. 245 milyon dolara mâl olacağı tahmin edilen tesislere, 5 Amerikan firması ve müteaddit yerli firmalarımız ortak olmakta, Devletimiz de sermaye yatırımında bulunmaktadır. Amerika Kalkınma Fonu Teşkilâtının



Karabük İş Okulu
(The School of Labour at Karabük)



Birinci Karabük D.Ç.İ. nin XXV. yılında kurulması kararlaştırılan ikinci Ereğli D.Ç.İ. nin kuruluş mukavelenamesinin imza merasimi.
(The process of signature at the meeting for the foundation of II. D.Ç.İ. of Ereğli which has been decided to be established within the XXV. year of the first D.Ç.İ. e.g. Iron and Steel Works of Karabük)



vermeđi taahhüt ettiđi 130 milyon dolar, uzun vadedeli ve normal şartlarla ödenecektir.

Tatbik etmekte olduğumuz istikrar programı ve sür'atle artan nüfusumuzun doğurduğu şartlar bu yatırımların bir taraftan ileride Müsterek Pazara hazırlık teşkil edecek memleket bünyesine uygun bol istihşâl ve düşük maliyete dayanan büyük ana tesisler, diđer taraftan da iş gücünü arttıran malî tesislerle alâkalı olması gerekmektedir. Bu anlaşmanın Türkiye ve Amerika için tarihi ehemmiyeti haiz olduğuna inanıyorum. Bu tesis Türk ekonomisinde bir dönüm noktası teşkil edecektir. Yeni tesisin 74 milyon dolara batiğ olacak senelik istihşâli bir müddet sonra Türkiyenin senelik brüt milli istihşâline 300 milyon dolar ilâve edecektir. Yeni tesisler başlangıç olarak senede 470 bin ton çelik istihşâl edecek, bu mikdar 1 milyon tondan fazlaya çıkarılacaktır.

Bu malûmatı süsleyen, iki tarafın temsilcilerini gösteren fotoğraflar ve nükteli sözler...

Şüphesiz 1961 yılının en sevindirici iktisadî müjdesi olan Ereğli D. Ç. Müessesesinin kuruluş haberi, 3.4.1937 senesinde inşasına başlanan D. Ç. müessesesine ait haberle mukayese edilemez. Karabük, köy isimleri listesine bile geçmemiş, başka bir köyün mahallesi iken adını iki nehrin birleştiđi bir çeltik tarlası üzerinde bir İngiliz firması, tarafından 3.4.1937 de temeli atılan birinci D. Ç. müessesesine vermiş, sonra sayık bir sanayi şehrimiz haline gelmiştir. Bu itibar ile yoktan ortaya çıkan bir şehrin ismidir. Şimdi iktisadî bakımdan taşıdığı ehemmiyete müvazi bir sosyal mevcudiyet sahibidir. Konuşmalarımızda anlattıklarımız da bu yeni varlığın doğuş ve serpiliş hikâyesidir. Halbuki Ereğli, esasen kurulmuş eski tarihi bir kasabadır. Bununla beraber, ikinci ağır sanayi müessesesinin bu tarihi kömür kasabasının manzarasını da ileride bir hayli deđiştireceđi şüphesizdir. Nitekim yukarıda naklettiğimiz gazete haberleri arasında yarınki Ereğlinin morfolojik yapısını alâkalandıran taraflar da vardır: "Ereğli tesislerinin memleketin demir ve karayollarına bağlanması temin olunacaktır. Yol, liman, demiryolu vesaire gibi inşaat masrafları tamamen Hükümet tarafından karşılanacaktır. Hükümet, Ereğli limanının islâhını ve işçiler için mesken işini de deruhte edecektir."

Bu kadro içinde, müessesenin 7 sene sonra tamamıyla hususî teşebbüse devredilmesi de düşünülüyor. Eğer o zamana kadar Karabük D. Ç. İşletmesi için de buna benzer bir hususileştirme kararı alınmazsa — ki bize göre buna aslâ lüzum görülmemelidir — o zaman bu iki ağır sanayi müessesemizden birincisi, yani Karabük, devletçi, ve bir nevi sosyalist ekonomi, ikincisi, yani Ereğli, Liberal işletme nümunesi olarak belirecek, böylece teorik iktisadın ve doktrinler tarihin iki ana dâvası üze-

rinde düşünecek olanlara iki ayrı müşahede ve mukayese imkânı verecek, biri Devletçi, öteki liberal iki işletmenin müşahhas nümuneleri halinde iktisadi tefekkür için tedrisi ve terbiyevi bir rol de ifa edecek, belki de verimlilik ve sosyal adalet bakımlarından rekabet atmosferi ve karşılıklı tekemmül ve islâh yolları yaratacaktır.

Böylece D. Ç. sanayii sahasında Aristo'nun *Fert - Cemiyet* hedefleri yan yana, birbirlerini kontrol ederek ferdi hürriyeti ve içtimai emniyeti iktisadi politikada temsil edecekler, ekonomik sektör ikiliğinin güzelliğini sembolleştirecekler, modern bir iktisadi iskolastisizm çukuruna düşmekten bizi kurtaracaklardır.

III. — Birinci D. Ç. I. ni takip eden ikinci D. Ç. I. nin sanayileşme yolu ile umum nüfus artışını karşılaması karşılayıcı çarelerden biri olması mümkündür.

Memleketimizde 2. Dünya Harbi sonlarından itibaren ilk önce yabancı iktisatçılar tarafından öne sürülen bu münasebet, son zamanlarda yerli kalem sahiplerini de harekete geçirmiştir. Yazılanların hülâsasına göre memleketimizdeki demografik gelişme, gıda istihşaline nisbetle çok fazla artmaktadır. Ekilen araziye her sene 200,000 hektar arttırmadıkça, artan nüfus, meselâ 1970 için tahmin edilen 40 milyonu karşılamak son derece güç ve tehlikeli olacaktır³⁹. Milli gelirin ancak % 12 veya % 15 inin sanayiden geldiği ve hızlı içtimai değişmelere maruz bir memleketin en hayati meselesi bu noktada toplanıyor. Meselenin çözülüş şekli, sanayie düşen milli gelir payını artırma ile bulmağa çalışmak lâzımdır. Senenin yalnız bir kaç ayda aktif olan zirai nüfusun gizli işsizliğine, ancak ziraat dışı istihdam sahalan bulmak ile nihayet vermek mümkün olabilir. Karabük'ün yakın ve uzak memleket çevrelerinden işgücü davet etmesi ameliyesine başka misâller ilâve etmekte acele etmeliyiz. İşte Ereğli de tasarlanan İkinci D. Ç. İşletmesini biz, bu ameliyelerden birine daha imkân vereceğini düşünerek yanki Türkiye namına sevinçle karşılıyor, az zaman zarfında kurulmasını, ferdi yatırım veya müessese iştiraki suretile değil, geniş kitleleri kucaklayan, geçen asırda Namık Kemal'in

39) Karabük Demir Çelik İşletmesi Mühendisler Derneğinin neşrettiği "Dergi"deki enteresan bir tercüme, Demir Çelik Sanayii Müesseselerinin zirai ekonomi ile alakasını göz önünde tutan çok mühim fikirleri ihtiva ediyor. Dernek, okuyucularını zirai ve sanai ekonomi vahdetini telkin edici sosyolojik bir zaviyeden düşünmeğe davet eden bu gibi neşriyatından ve uyanıklığından dolayı tebrik edilmelidir. Bk. Türkiye Ekonomisinde Demir Çelik Endüstrisinin yeri, yazar: Lauersen, Çeviren: T. Kutay, D. Ç. Mecmuası, C. IX, S. 8.

iktisadi kurtuluş yolu olarak istediği yaygın anonim şirketcilik, yani halk kapitalizmi kanalı ile hususî yerli sermayenin malî ve yerli manajer zümresinin idaresinde işlemeğe doğru adım atmasını düşünüyor ve temenni ediyoruz⁴⁰.

Bu konuşma ile hem 3. Nisan, 1937 de temeli atılmış D. Ç. İ. nin 25. yılını, hem de Karabük şehrinin çeyrek asırlık ömrünü İ. ve İ. E. adına yâdediyoruz. Ham tabiat sahası üzerinde bir çok *kent*'ler yaratmış olan Türk iradesinin çağdaş endüstri medeniyetini yaratmakta da pay sahibi olduğunu gösteren Karabük'ü yalnız D. Ç. İ. olarak değil, endüstriyalizmin çeşitli içtimai ve kültürel yaratışlarına zemin teşkil edecek yeni bir belde olarak da selâmlyalım ve hep beraberce ilerideki ellinci yılı yâdedecek nesillerin oturmuş, yâni tabii ve coğrafi şartların da yardımını ile daha çok gelişmiş bir Türk beldesi ile karşılaşmaların Tanrıdan temenni edelim.

40) İkinci D. Ç. İ., bilindiği gibi birkaç milli müessese — ki bu arada Karabük D. Ç. İ. de vardır — iştirakile yabancı sermaye yatırımına dayanıyor. (Gerçekten şirkete Amerikan Koppers Co. Inc; Westinghouse Electric International Co. ve Blaw Knox Co. şirketleri ile Türkiye İş Bankası A. Ş. Ankara Ticaret ve Sanayi Odası, Sümerbank ve Karabük D. Ç. İ. katılmıştır.

Ek

Karabük Hakkında İki Vesika

— I. —

Birinci Vesika

KARABÜK'LE İLGİLİ İLK BÖLGE PLANCILIĞI

Memleketimizde şehir plâncılığı, Cumhuriyet devrine ait bir fikirdir. Başta Ankara olmak üzere bir çok belediyeler yerli ve yabancı mühassıslara belde plânları yaptırmışlardır. Bunların tatbikatı ne nisbette doğru yolda yürütülmüş, ne nisbette politika ve şahsi menfaat erbabınca sakatlanmıştır, bilemeyiz. Bu arada Karabük'ün mütevazı belediyesinin de bir kaç teşebbüsü olmuşsa da tatbikatta büyük ölçüde D.Ç.İ. nin mevzii plânları gerçekleşmiştir.

Son yıllar zarfında şehir plânlarının bir bölge plânlaması içinde gözönüne alındığına ve meselâ Karabük'ün Zonguldak bölgesi içinde tasarlandığına şahit olmaktayız. İmar ve İskân Bakanlığına bağlı daire bu neviden çalışmalarda bulunuyor. Bunlardan konuşmalarımızda istifade bile edilmiştir. Böyle bir görüşü, yani herhangi bir kasaba ve şehrin tek başına değil, dar veya geniş bir çevre içindeki coğrafi, iktisadi ve idari örgüleriyle gözönüne alınmasındaki sosyolojik mânayı, bütüncü düşüncüyü, morfolojik konsansüsü takdir etmemek imkânsızdır. Temenni edilir ki bu görüş, Türkiyemizde artık kök salsın, hattâ bu kök bölgeler sınıını aşarak umumî, millî plânlama çerçevesi içinde olgunlaşsın.

Temenni üzerinde ısrar etmemiz sebepsiz değildir. Zira İkinci Dünya Harbi sonlarında da Karabük plâncılığı bir çevre, bir bölge fikri etrafında düşünülmüş, fakat sonradan arkası bırakılmıştır.

Filhakika bugünkü bölge plâncılığından çok evvel, 1946 da bir Zonguldak mebusunun rehberlik ettiği, hattâ B.M.M. bütçe müzakerelerine kadar akseden pek alâka çekici bir çevre plâncılığı tasavvuruna şahit oluyoruz. B.M.M. ndeki müzakerelere katılan ve fikrin asıl sahibi olduğu anlaşılan Zonguldak Milletvekili Dr. Rebiî Barkan'm beyanatım aşağıya geçiriyoruz:

“Yakından tanıdığım Zonguldak bölgesi, Ereğli - Filyos - Karabük arasındaki müsellesten teşekkül eder. Bu bölgenin hayat kaynağı mesabesindeki sahalar kaplayan kömürler vardır.. Hizmetlerinde kırk binden fazla amele çalışır. Türkiyenin muhtaç olduğu ham demiri Karabük fabrikası verecektir. Bu sene amonyum fosfat ve süper fosfat fabrikası da kuruldu ki, bunlar Türk kimya sanayiinin nüvesi olacaktır. Devlet Orman İşletmelerinin en mühim bir parçası buradadır. Nihayet daha bir kaç hafta evvel Sümerbank burada bir ateş tuğlası fabrikasının temelini atmıştır. Bu bölge, Türkiyenin en önemli bir bölgesi olacak, yann kıymeti daha çok artacaktır. (Bölgenin ekonomik hususiyetlerine dair uzun izahattan sonra...). Arzettiğim bu müselles içinde hakikaten bir intizam-sızlık vardır. Yani ikisi bir araya gelip de onları ve bizi vicdanen tatmin edecek bir imkâna varamıyorlar. Bunda kimsenin kabahati yoktur. Bunu nasıl düzeltmek lâzımdır? Bence bu sıkı bir işbirliği ile olabilir. Yahut günlük işler haricinde selâmetli fikirle düşünecek ve orada bunlar üzerinde derin tedkikler yapılacak, işin tamamıyla içine girecek ve tedkikleri toplayıp inceliyecek ve nihaî kararlar halinde tavsiye edecek bir teşekkülün vücudu ile kaim gibi geliyor bendenize!”¹.

1) Bk. Dr. R. Barkan'm B.M.M. ndeki izahatı, 1946, “Kömür Gazetesi” 17. Ocak, 1946, Zonguldak, Sf. 2.

— II —

İkinci Vesika

KARABÜK - SAFRANBOLU BİRLİĞİ ETRAFINDA
BİR DÜŞÜNCE

Karabük'ün kuruluşunun X. yılı sıralarında B. M. M. bir Zonguldak Milletvekilinin bizde ilk bölge plâncılığı numûnesi sayılan bir projenin müzakeresine sahne olurken Türkiye beldelerini vakit vakit san'atkâr kalemi ile tanıtan Muallim - Muharrir İsmail Habîb'de eski Ortaçağ kasabası Safranbolu ile modern sanayi şehri Karabük'ü birleştirme plâm üzerinde durmakta, bu birleşmeden "Sümerkent" şehrinin doğuşunu beklemektedir:

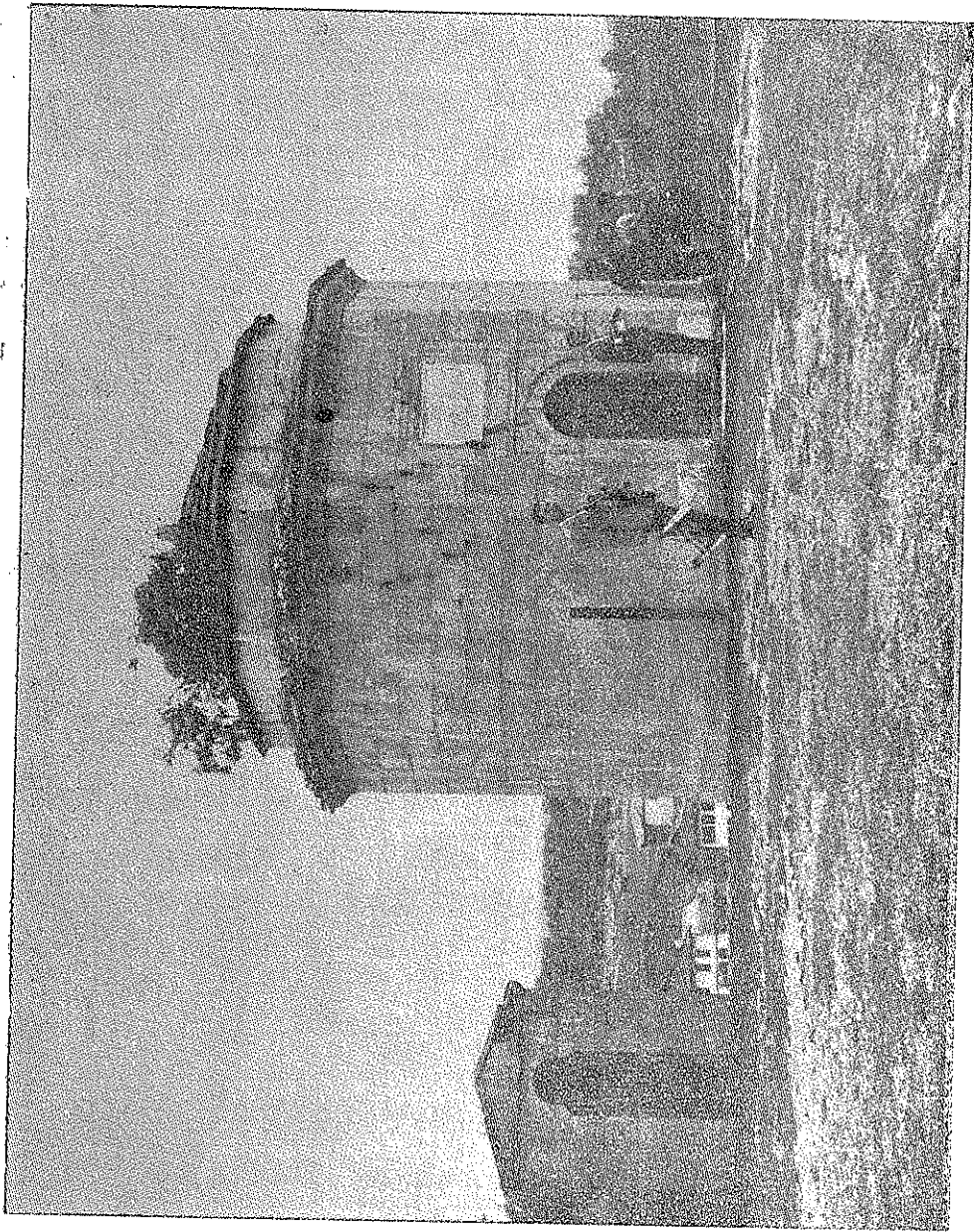
Toplu bir bakış:

Safranbolu Türkiyemizin nev'i şahsına mahsus en tipik beldelerinden biridir. Doğudaki Hızırtepe'den umumî manzaraya bakılınca refah bir belde gibi görünür: Çepçevre dağlarla kabank dairemsi bir sahanın dalgalı arazisi üstüne kurulan kasabanın ortasından, bir ada gibi, kaledesini yükseliyor. Orada hükümet konağı ile bir buçuk asırlık bir saat kulesi var. Beldenin batısını çevreleyen sırtlardaki gösterişli bir hastahane temiz parkıyla gözleri okşamaktadır.

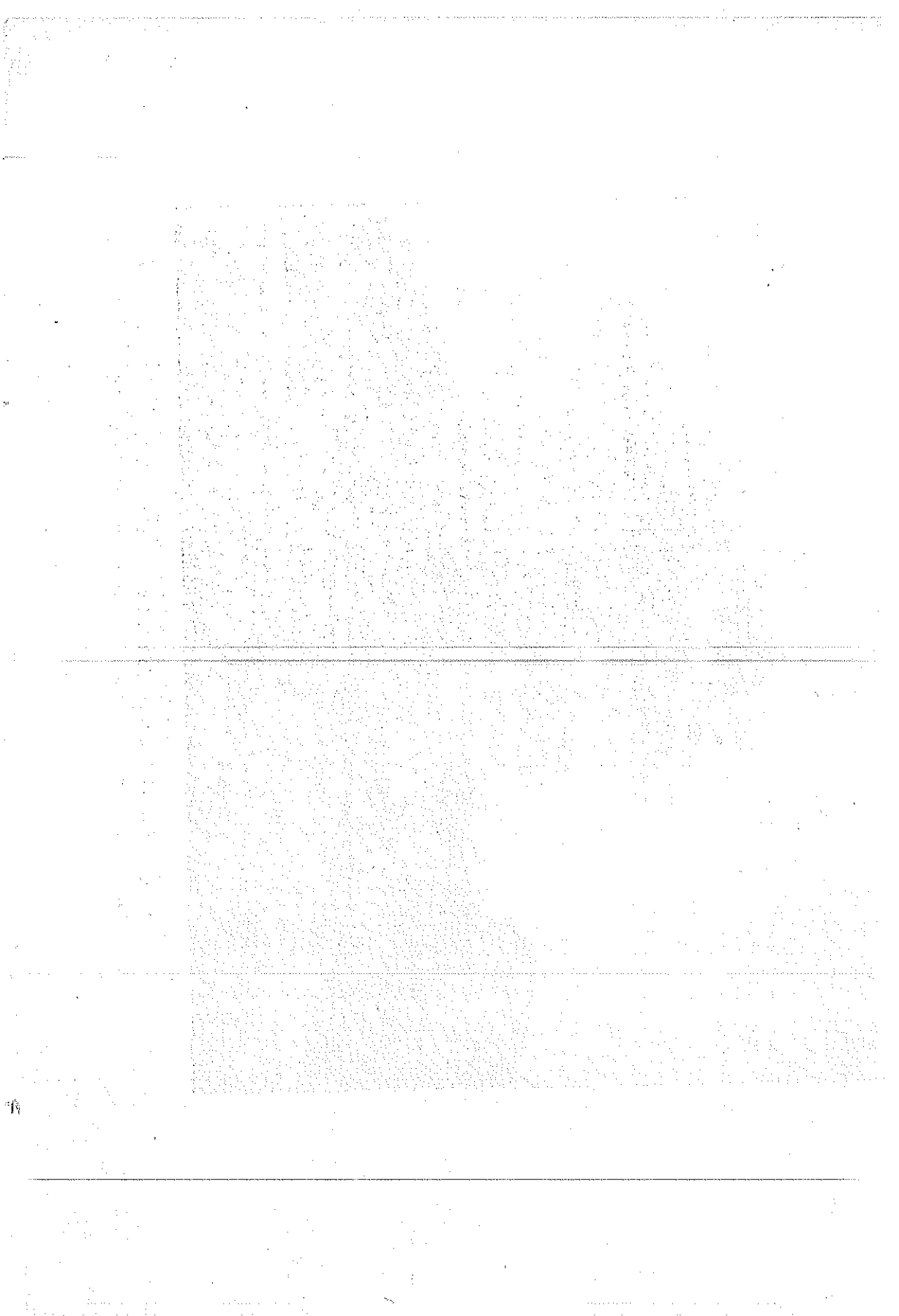
Cenup doğudan şimal batıya doğru en dipte büyük kurşun kubbeli İzzet Mehmet Paşa camii, onun ilerisinde gövdesi üç katlı bir yapı gibi görünen Kazdağhoğlu camii ve son mescid camii; muntazam bir sıra ile dizilen bu dört cami dört minaresiyle beraber kasabayı sağlı sollu iki kısma bölüyor.

Bağlar beklesi:

Dağlarla çevreli bir saha dibinde olduğu için kasabaya büklüm büklüm sokaklardan helezonlu zikzaklarla inilir. Sokaklar o kadar dar ki iki ana caddesinde iki otomobil yanyana geçemeyeceği için şoförler birinden girip ötekenden çıkarlar. Çevrenin dağlarla kabanklığından dolayı rüzgâr giremediğinden kasaba sıcaktır. Bu zaruretle belde halkı dört kilometre mesafedeki bağlıklarda ayrıca bir yazlık kasaba kurmuş. Zengin, fakir herkesin, senenin iki yarısına göre iki evi var. Bağlar semti artık bir sayfiye yeri değil enikonu ikinci bir belde. Halkı böyle iki beldeye bakmak külfetinden kurtarmak için eskidenberi dipteki Zafranboluyu-



Safranbolu'nun zengin sanat eserlerinden biri.
(One of the historical art-works: an ancient tomb at Safranbolu)



yu yüz üstü bırakıp kasabayı bağlara nakletmeyi düşünenler oldu. En son bundan yedi sekiz yıl evvel bir kaymakam bu işi düşüncede bırakmak istemiyerek, cezri bir hamle ile tatbikata girer: Bağların alt kısmına bir imar sahası ayırıp orada bir kaymakam konağı, bir ilkokul bir halkevi yaptırdı. İşte o kadar. Tazyik, tehdit faydasız. Kaymakam gitti, yapılanlar şimdi boynu bükük esneyip duruyor.

Tarihin büyüü:

Bu halk havadar yerde yaşamak imkânı varken çukurdaki kasabayı neye bırakmaz? Kasaba çukurda ama, o kasabada asırlar boyu bir büyü var. Tarihin iliklerine işleyen büyüü. Bu tarih öyle kitaplarda yazılı ve kulaktan doğma bir bilgi değil; göğdelenmiş bir kudret. Selâtin camilerini andıran mabedleri, iki yüz odalı abidevi banları, kadınlara ve erkeklere mahsus büyük kurşun kubbeli hamamlarıyla yalnız göğdeleşmiş değil, devleşmiş bir tarih o. Sonra oradaki evler. Sokakların darlığından dolayı nakışlı saçakları başbaşa vererek konuşan evler. Alçılı pencere-lerin renkli camlarından güneş ziyası o evlerin içine süzülüp yumuşayarak girer. Hepsi kârgir ve sağlam olduğu için hep uzun ömürlü bu evlerin hafızaları asırlara uzanan mazileri ezberledi. Herkesin evi yalnız kendinin değil; dedelerinin de doğduğu bir yer. Böyle evler yalnız mesken olmaz, kutsiyet olur. Hiç böyle bir belde eski bir gömlek atar gibi bırakılabilir mi?

Yapılış harikası:

Safranbolu, eski hayatın şartları icabı, yüksek bir kale eteğine çevrelendiği için, çukur bir yere yapılmış ama bu yapılaş şehirçilik bakımından başlıbaşına bir hârikadır. Beldenin ağırlık merkezi hep kemerler ve bend üzerinde oturtulmuş. Bir mailenin sularını öteye aktarmak için örme kemerli bentler yapmışlar. Cinci hanımın cenup cephesi dibinde kesme taşlarla örülü heybetler heybeti bir tünel üç dört yüz metrelik mesafeyi aşarak yukarı çarşıya çıkar. Akçesu deresinin bentleri kol kol o koca İzzet Mehmet Paşa camii'nin altına uzandılar. Sözü'n kısası Safranbolunun yer altındaki bu bentleri, bu tünelleri, bu kemerli tonozları kendi üstlerinde beldenin çarşısını, Cinci hanı gibi iki katlı iki yüz odalı, tonluk tonluk kesme taşlarla yapılmış en ağır bir hanı ve İzzet Mehmet Paşa camii gibi selâtin göğdeli bir mabedi taşıyorlar. O zamanki vasıtalarla bu işi yapmak şimdiki teknikle şu sekiz, on kilometre ilerideki Karabük'ü yapmak gibi büyük bir himmetti. Asırlardan gelen Safranbolu asırlara gidecek şerefimizdir.

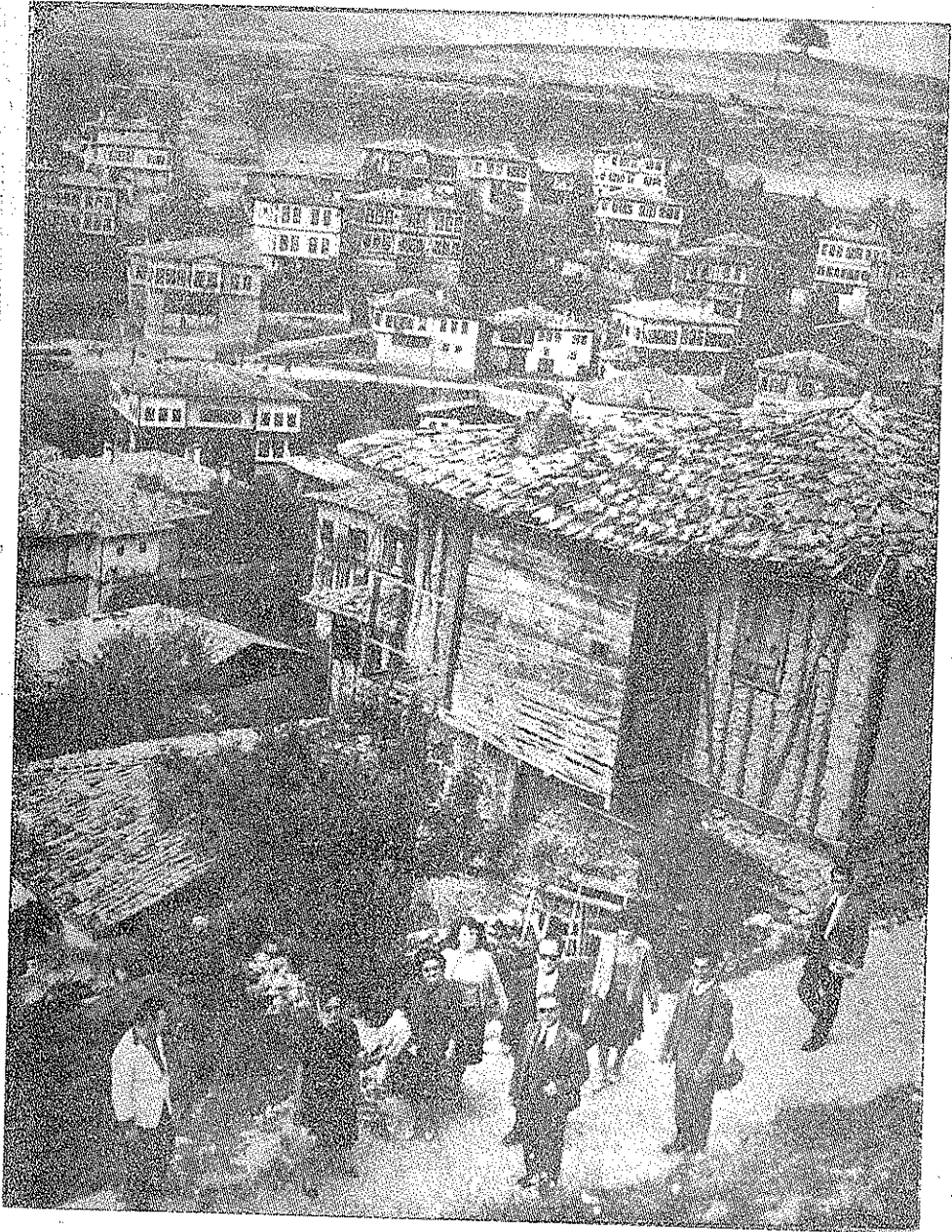
İki sadrazamın camileri:

Yukan çarşının alt böğüne rastlayan Köprülü Mehmed Paşa camii'nin kubbesi kurşun örtülü değil amma içi haşmetli. Büyük kubbe, direklerle değil, geniş mihrabın iki yanındaki çeyrek kubbelerle doğrudan doğruya ana duvarlara istinat ettiği için, fethedilen mesafe sayesinde camii'nin içi bir meydana ferahlığı kazanmış. Son cemaat yerindeki hol beş kemerle yükselen beş kubbe yüzünden ayrı bir heybet taşıyor. Saathane ve kütüphane gibi mühlak yapılarla zenginleşen geniş avlu, yirmi otuz musluklu çeşmeleri ve bütün sahayı gölgelendiren üç büyük çınarıyla daha dış kapıdan içeri girerken insana şırtlalı bir serinlik vermektedir. Köprülüden bir buçuk asır sonra, onsekizinci asır sonlarında, Üçüncü Selim'in sadrazamlarından İzzet Mehmet Paşa'nın yaptırdığı cami de tek büyük kubbeyi duvarlara istinad ettirdiği için iç bakımdan ferah olduğu gibi, kubbesi kurşunlu olduğu için de dış bakımdan selâtin camilerininin mehabetini yaşatıyor.

Cincinin eserleri:

Sultan Deli İbrahim devrinde ele geçirdiği nüfuzla devleti sarsanlardan üfürükçü Cinci hocanın, memleketi olduğu için, burada yaptırdığı iki hamamla haşmetli hamı görünce onun tarihteki günahını bağışladım. Biri kadınlara, diğeri erkeklere mahsus ikizli ve her biri ikişer kubbeli ik hamam, içlerinde ferahlığı, mermerlerinin temziliği, yapılarının ahenğiyle, İstanbul'un en ünlü hamamlarına karşı boy ölçüşebilir. Hele han, abideler abidesi denebilecek bir eser. Kapı methalinin on metreyi bulan derinliğinde bir zafer takının ihtişamı var. Dört müsellesin birleşmesiyle meydana gelme tonoz kubbeli tavan bu methale kendi başına ayrı bir eser mümtazlığı veriyor.

Müstatilli bir avluya bakan hanın uzunlama cepheleri altı kemerli ve yan cepheleri üçer kemerli olup iki katlı hamı nalt katı bu köprü gözü kavislerin açıklığı ile oynak bir mâna kazanmış. Üst kat karşıklı odaların iki yanına dizen çepçevre bir holle saray dehlizlerini andırıyor. Fakat hanın haşmetini her şeyden ziyade canlandıran alt katın sağındaki ahır kısmı: Orası iki dizi beş büyük kemerin dört tane fil ayağı kalın sütünlara istinad eden mahiyeti ile bir ahırdan ziyade eski devirlerin yer altı serdaplının andırmaktadır. Yazık ki bu abidevi han pek bakımsız kalmış. Eski 192 odadan şimdi ancak 148 i işe yanyor. Üst katın cenup cephesi çok tehlikeli bir halde. Alâkalı makamların acele yardımını dileriz.



Safranbolu Mahallelerinden biri: Akgecu.
(A view from the old city Safranbolu)

