

# Ek

## Karabük Hakkında İki Vesika

— I. —

Birinci Vesika

### KARABÜK'LE İLGİLİ İLK BÖLGE PLANCILIĞI

Memleketimizde şehir plâncılığı, Cumhuriyet devrine ait bir fikirdir. Başta Ankara olmak üzere bir çok belediyeler yerli ve yabancı mühassıslara belde plânları yaptırmışlardır. Bunların tatbikatı ne nisbette doğru yolda yürütülmüş, ne nisbette politika ve şahsi menfaat erbabınca sakatlanmıştır, bilemeyiz. Bu arada Karabük'ün mütevazı belediyesinin de bir kaç teşebbüsü olmuşsa da tatbikatta büyük ölçüde D.Ç.İ. nin mevzii plânları gerçekleşmiştir.

Son yıllar zarfında şehir plânlarının bir bölge plânlaması içinde gözönüne alındığına ve meselâ Karabük'ün Zonguldak bölgesi içinde tasarlandığına şahit olmaktayız. İmar ve İskân Bakanlığına bağlı daire bu neviden çalışmalarda bulunuyor. Bunlardan konuşmalarımızda istifade bile edilmiştir. Böyle bir görüşü, yani herhangi bir kasaba ve şehrin tek başına değil, dar veya geniş bir çevre içindeki coğrafi, iktisadi ve idari örgüleriyle gözönüne alınmasındaki sosyolojik mânayı, bütüncü düşüncüyü, morfolojik konsansüsü takdir etmemek imkânsızdır. Temenni edilir ki bu görüş, Türkiyemizde artık kök salsın, hattâ bu kök bölgeler sınırnı aşarak umumî, millî plânlama çerçevesi içinde olgunlaşsın.

Temenni üzerinde ısrar etmemiz sebepsiz değildir. Zira İkinci Dünya Harbi sonlarında da Karabük plâncılığı bir çevre, bir bölge fikri etrafında düşünülmüş, fakat sonradan arkası bırakılmıştı.

Filhakika bugünkü bölge plâncılığından çok evvel, 1946 da bir Zonguldak mebusunun rehberlik ettiği, hattâ B.M.M. bütçe müzakerelerine kadar akseden pek alâka çekici bir çevre plâncılığı tasavvuruna şahit oluyoruz. B.M.M. ndeki müzakerelere katılan ve fikrin asıl sahibi olduğu anlaşılan Zonguldak Milletvekili Dr. Rebiî Barkan'm beyanatını aşağıya geçiriyoruz:

“Yakından tanıdığım Zonguldak bölgesi, Ereğli - Filyos - Karabük arasındaki müsellesten teşekkül eder. Bu bölgenin hayat kaynağı mesabesindeki sahalar kaplayan kömürler vardır.. Hizmetlerinde kırk binden fazla amele çalışır. Türkiyenin muhtaç olduğu ham demiri Karabük fabrikası verecektir. Bu sene amonyum fosfat ve süper fosfat fabrikası da kuruldu ki, bunlar Türk kimya sanayiinin nüvesi olacaktır. Devlet Orman İşletmelerinin en mühim bir parçası buradadır. Nihayet daha bir kaç hafta evvel Sümerbank burada bir ateş tuğlası fabrikasının temelini atmıştır. Bu bölge, Türkiyenin en önemli bir bölgesi olacak, yarı kıymeti daha çok artacaktır. (Bölgenin ekonomik hususiyetlerine dair uzun izahtan sonra...). Arzettiğim bu müselleste içinde hakikaten bir intizamsızlık vardır. Yani ikisi bir araya gelip de onları ve bizi vicdanen tatmin edecek bir imkâna varamıyorlar. Bunda kimsenin kabahati yoktur. Bunu nasıl düzeltmek lâzımdır? Bence bu sıkı bir işbirliği ile olabilir. Yahut günlük işler haricinde selâmetli fikirle düşünecek ve orada bunlar üzerinde derin tedkikler yapılacak, işin tamamıyla içine girecek ve tedkikleri toplayıp inceliyecek ve nihaî kararlar halinde tavsiye edecek bir teşekkülün vücudu ile kaim gibi geliyor bendenize!”<sup>1</sup>.

1) Bk. Dr. R. Barkan'm B.M.M. ndeki izahatı, 1946, “Kömür Gazetesi” 17. Ocak, 1946, Zonguldak, Sf. 2.

## — II —

İkinci Vesika

KARABÜK - SAFRANBOLU BİRLİĞİ ETRAFINDA  
BİR DÜŞÜNCE

Karabük'ün kuruluşunun X. yılı sıralarında B. M. M. bir Zonguldak Milletvekilinin bizde ilk bölge plânedığı numünesi sayılan bir projenin müzakeresine sahne olurken Türkiye beldelerini vakit vakit san'atkâr kalemi ile tanıtan Muallim - Muharrir İsmail Habib'de eski Ortaçağ kasabası Safranbolu ile modern sanayi şehri Karabük'ü birleştirme plâni üzerinde durmakta, bu birleşmeden "Sümerkent" şehrinin doğuşunu beklemektedir:

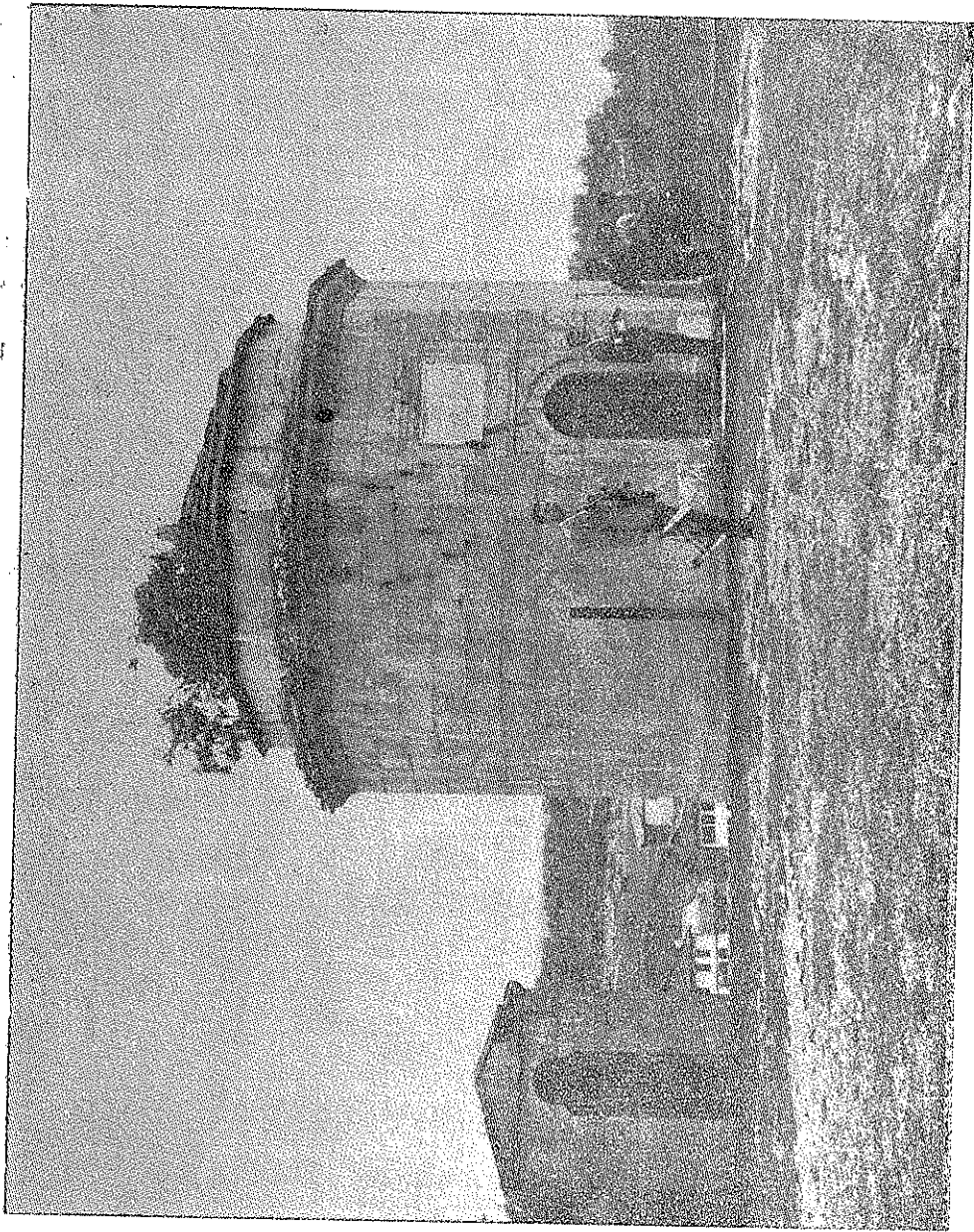
Toplu bir bakış:

Safranbolu Türkiyemizin nev'i şahsına mahsus en tipik beldelerinden biridir. Doğudaki Hızırtepe'den umumî manzaraya bakılınca refah bir belde gibi görünür: Çepçevre dağlarla kabank dairemsi bir sahanın dalgalı arazisi üstüne kurulan kasabanın ortasından, bir ada gibi, kaletepesi yükseliyor. Orada hükümet konağı ile bir buçuk asırlık bir saat kulesi var. Beldenin batısını çevreleyen sırtlardaki gösterişli bir hastahane temiz parkıyla gözleri okşamaktadır.

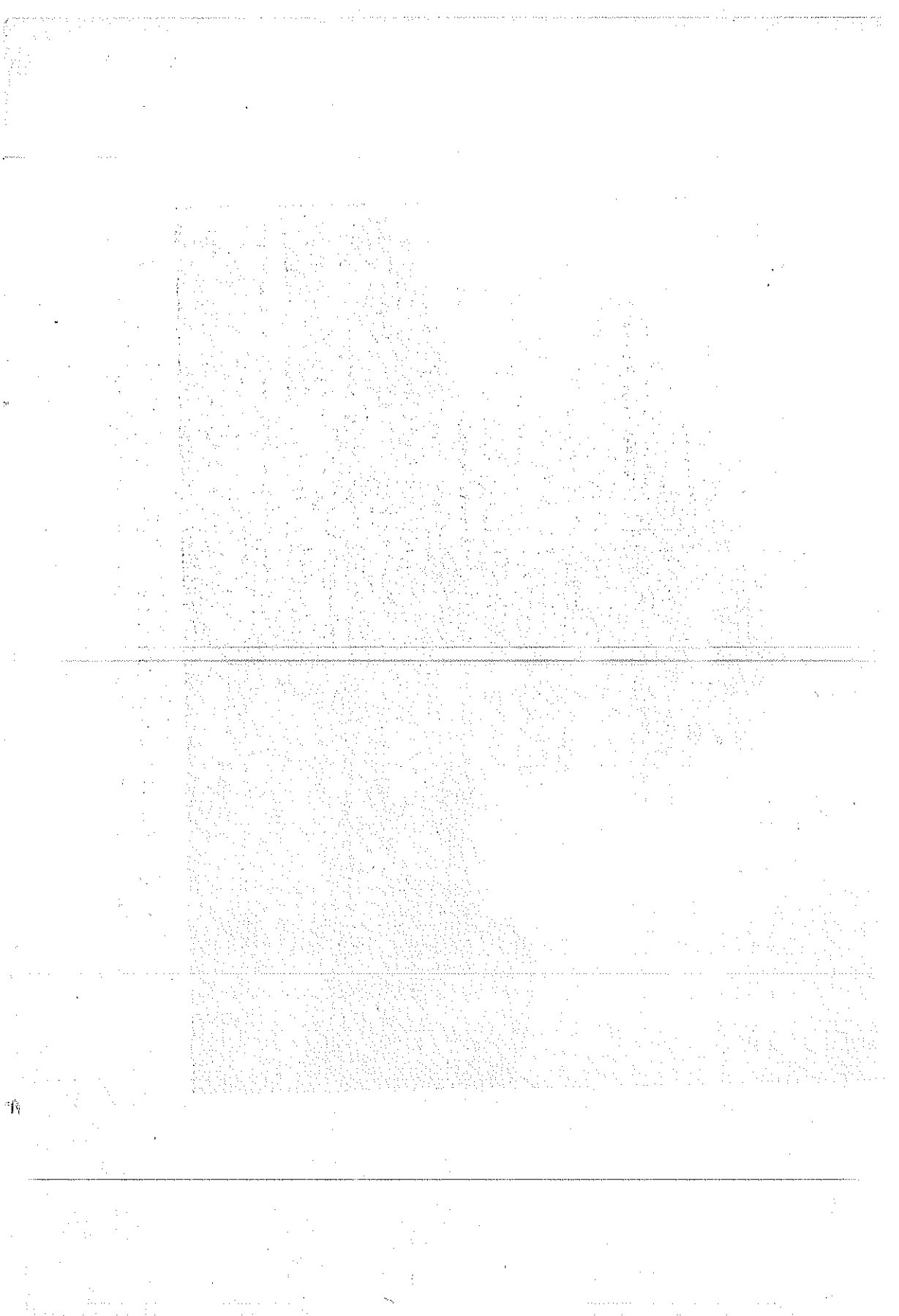
Cenup doğudan şimal batıya doğru en dipte büyük kurşun kubbeli İzzet Mehmet Paşa camii, onun ilerisinde gövdesi üç katlı bir yapı gibi görünen Kazdağhoğlu camii ve son mescid camii; muntazam bir sıra ile dizilen bu dört cami dört minaresiyle beraber kasabayı sağlı sollu iki kısma bölüyor.

Bağlar beklesi:

Dağlarla çevreli bir saha dibinde olduğu için kasabaya büklüm büklüm sokaklardan helezonlu zikzaklarla inilir. Sokaklar o kadar dar ki iki ana caddesinde iki otomobil yanyana geçemeyeceği için şöförler birinden girip ötekenden çıkarlar. Çevrenin dağlarla kabanklığından dolayı rüzgâr giremediğinden kasaba sıcaktır. Bu zaruretle belde halkı dört kilometre mesafedeki bağlıklarda ayrıca bir yazlık kasaba kurmuş. Zengin, fakir herkesin, senenin iki yarısına göre iki evi var. Bağlar semti artık bir sayfiye yeri değil enikonu ikinci bir belde. Halkı böyle iki beldeye bakmak külfetinden kurtarmak için eskidenberi dipteki Zafranboluyu-



Safranbolu'nun zengin sanat eserlerinden biri.  
(One of the historical art-works: an ancient tomb at Safranbolu)



yu yüz üstü bırakıp kasabayı bağlara nakletmeyi düşünenler oldu. En son bundan yedi sekiz yıl evvel bir kaymakam bu işi düşünceye bırakmak istemiyerek, cezri bir hamle ile tatbikata girer: Bağların alt kısmına bir imar sahası ayırıp orada bir kaymakam konağı, bir ilkokul bir halkevi yaptırdı. İşte o kadar. Tazyik, tehdit faydasız. Kaymakam gitti, yapılanlar şimdi boynu bükük esneyip duruyor.

### Tarihin büyüü:

Bu halk havadar yerde yaşamak imkânı varken çukurdaki kasabayı neye bırakmaz? Kasaba çukurda ama, o kasabada asırlar boyu bir büyü var. Tarihin iliklerine işleyen büyüü. Bu tarih öyle kitaplarda yazılı ve kulaktan doğma bir bilgi değil; göğdelenmiş bir kudret. Selâtin camilerini andıran mabedleri, iki yüz odalı abidevi hanlar, kadınlara ve erkeklere mahsus büyük kurşun kubbeli hamamlarıyla yalnız göğdeleşmiş değil, devleşmiş bir tarih o. Sonra oradaki evler. Sokakların darlığından dolayı nakışlı saçakları başbaşa vererek konuşan evler. Alçılı pencerelemler renkli camlarından güneş ziyası o evlerin içine süzülüp yumuşayarak girer. Hepsini kârgir ve sağlam olduğu için hep uzun ömürlü bu evlerin hafızaları asırlara uzanan mazileri ezberledi. Herkesin evi yalnız kendinin değil; dedelerinin de doğduğu bir yer. Böyle evler yalnız mesken olmaz, kutsiyet olur. Hiç böyle bir belde eski bir gömlek atar gibi bırakılabilir mi?

### Yapılış harikası:

Safranbolu, eski hayatın şartları icabı, yüksek bir kale eteğine çevrelendiği için, çukur bir yere yapılmış ama bu yapılaşma şehircilik bakımından başlıbaşına bir hârikadır. Beldenin ağırlık merkezi hep kemerler ve bend üzerinde oturtulmuş. Bir mailenin sularını öteye aktarmak için örme kemerli bentler yapmışlar. Cinci hanımın cenup cephesi dibinde kesme taşlarla örülü heybetler heybeti bir tünel üç dört yüz metrelik mesafeyi aşarak yukarı çarşıya çıkar. Akçesu deresinin bentleri kol kol o koca İzzet Mehmet Paşa camii'nin altına uzandılar. Sözü'nün kısası Safranbolunun yer altındaki bu bentleri, bu tünelleri, bu kemerli tonozları kendi üstlerinde beldenin çarşısını, Cinci hanı gibi iki katlı iki yüz odalı, tonluk tonluk kesme taşlarla yapılmış en ağır bir hanı ve İzzet Mehmet Paşa camii gibi selâtin göğdeli bir mabedi taşıyorlar. O zamanki vasıtalarla bu işi yapmak şimdiki teknikle şu sekiz, on kilometre ilerideki Karabük'ü yapmak gibi büyük bir himmetti. Asırlardan gelen Safranbolu asırlara gidecek şerefimizdir.

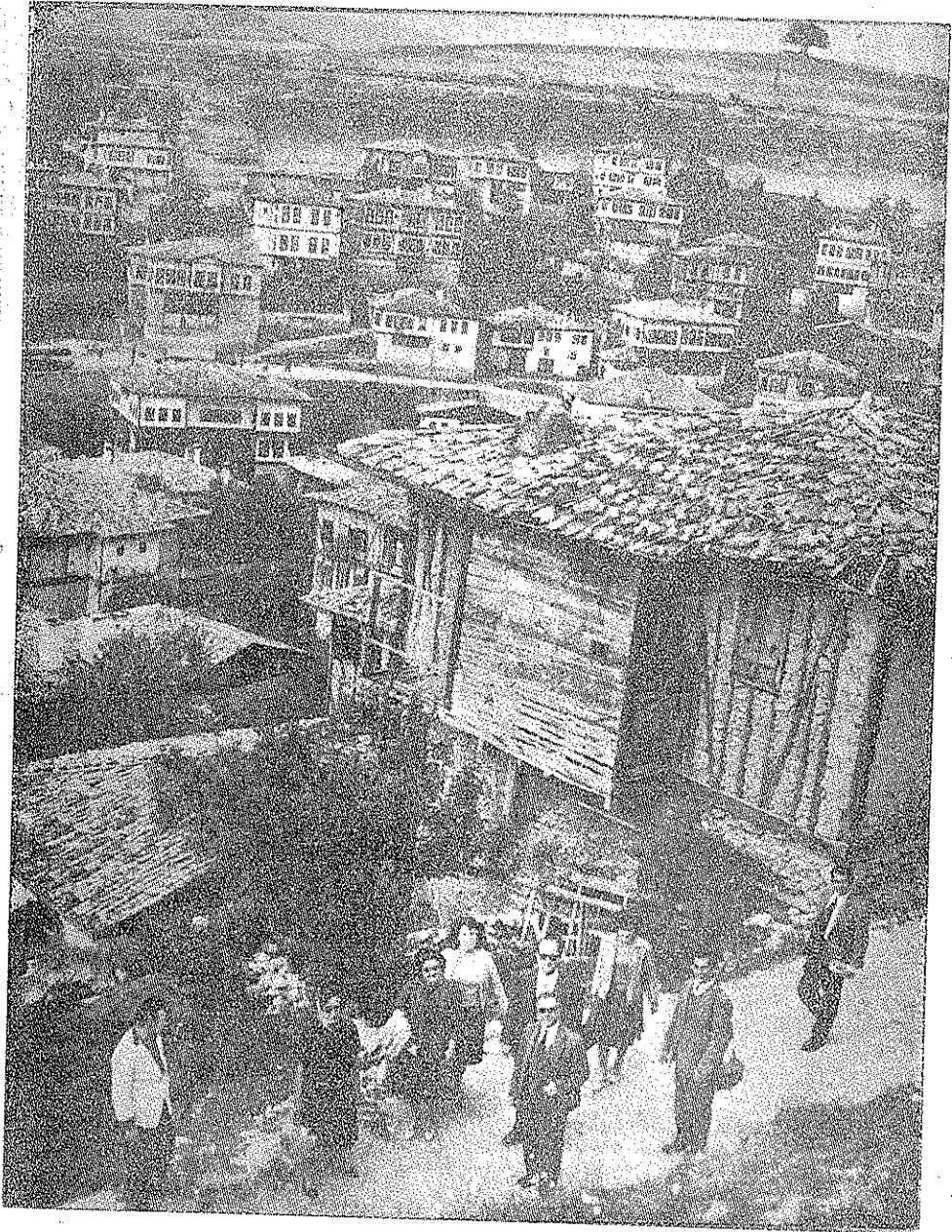
### İki sadrazamın camileri:

Yukarı çarşının alt böğrüne rastlayan Köprülü Mehmed Paşa caminin kubbesi kurşun örtülü değil amma içi haşmetli. Büyük kubbe, direklere değil, geniş mihrabın iki yanındaki çeyrek kubbelerle doğrudan doğruya ana duvarlara istinat ettiği için, fethedilen mesafe sayesinde caminin içi bir meydana ferahlığı kazanmış. Son cemaat yerindeki hol beş kemerle yükselen beş kubbe yüzünden ayrı bir heybet taşıyor. Saathane ve kütüphane gibi mühlak yapılarla zenginleşen geniş avlu, yirmi otuz musluklu çeşmeleri ve bütün sahayı gölgelendiren üç büyük çınarıyla daha dış kapıdan içeri girerken insana şırtlı bir serinlik vermektedir. Köprülüden bir buçuk asır sonra, onsekizinci asır sonlarında, Üçüncü Selim'in sadrazamlarından İzzet Mehmet Paşa'nın yaptırdığı cami de tek büyük kubbeyi duvarlara istinad ettirdiği için iç bakımdan ferah olduğu gibi, kubbesi kurşunlu olduğu için de dış bakımdan selâtin camilerinin mehabetini yaşıyor.

### Cincinin eserleri:

Sultan Deli İbrahim devrinde ele geçirdiği nüfuzla devleti sarsanlardan üfürükçü Cinci bocanın, memleketi olduğu için, burada yaptırdığı iki hamamla haşmetli ham görünce onun tarihteki günahını bağışladım. Biri kadınlara, diğeri erkeklere mahsus ikizli ve her biri ikişer kubbeli ik hamam, içlerinde ferahlığı, mermerlerinin temziliği, yapılarının ahengiyle, İstanbul'un en ünlü hamamlarına karşı boy ölçüşebilir. Hele han, abideler abidesi denebilecek bir eser. Kapı methalinin on metreyi bulan derinliğinde bir zafer takının ihtişamı var. Dört müsellesin birleşmesiyle meydana gelme tonoz kubbeli tavan bu methale kendi başına ayrı bir eser mümtazlığı veriyor.

Müstatilli bir avluya bakan hanın uzunlama cepheleri altı kemerli ve yan cepheleri üçer kemerli olup iki katlı ham nalt katı bu köprü gözü kavislerin açıklığı ile oynak bir mâna kazanmış. Üst kat karşıklı odaları iki yanına dizen çepçevre bir holle saray dehlizlerini andırıyor. Fakat hanın haşmetini her şeyden ziyade canlandıran alt katın sağındaki ahır kısmı: Orası iki dizi beş büyük kemerin dört tane fil ayağı kalm sütunlara istinad eden mahiyeti ile bir ahırdan ziyade eski devirlerin yer altı serdaplının andırmaktadır. Yazık ki bu abidevi han pek bakımsız kalmış. Eski 192 odadan şimdi ancak 148 i işe yanyor. Üst katın cenup cephesi çok tehlikeli bir halde. Alâkalı makamları acele yardımını dileriz.



Safranbolu Mahallelerinden biri: Akgecu.  
(A view from the old city Safranbolu)



