

BİR SOSYAL POLİTİKA ARACI OLARAK DOĞRUDAN YABANCI YATIRIMLARIN İSTİHDAMA ETKİSİ

Kadir KARAGÖZ

ÖZET

Türkiye'de işsizlik yıllardır önde gelen sosyo-ekonomik sorunlardan biridir ve artan yabancı yatırımların sorunun hafifletilmesine yardımcı olacağı genel kabul gören bir beklentidir. Bu konuda son yıllarda ciddi bir hassasiyet oluşmuş, 2003 yılında Yabancı Sermaye Kanunu'nda yapılan revizyonla yabancı yatırımcılara önemli kolaylık ve avantajlar sağlanarak yabancı sermaye girişinin artırılması hedeflenmiştir.

Doğrudan yabancı yatırımlar (DYY) önceleri daha ziyade gelişmiş ülkelerde yoğunlaşırken son birkaç onyılda beri gelişmekte olan ülkeler de küresel DYY pastasından gitgide daha fazla pay almaya başlamışlardır. Farklı ülkeler için yapılan analizlerde DYY ile istihdam arasında genellikle anlamlı ve olumlu bir uzun dönem ilişkisine ulaşılmakla birlikte iki değişken arasında herhangi bir nedenselliğe rastlanmayan örnekler de vardır. Bu sonucun ülkelerin kendilerine has yapısal karakteristiklerden kaynaklandığı düşünülebilir.

Bu çalışmada da, Türkiye'de DYY girişleri ile istihdam arasındaki ilişki zaman serileri yöntemleri kullanılarak araştırılmıştır. Elde edilen bulgular Türkiye'de DYY ile istihdam arasında anlamlı bir etkileşim bulunmadığını göstermektedir.

Anahtar Kelimeler: Doğrudan Yabancı Yatırım, İstihdam, Türkiye Ekonomisi, Nedensellik, Eşbütünlüşme Analizi.

THE IMPACT OF FOREIGN DIRECT INVESTMENTS ON EMPLOYMENT AS A SOCIAL POLICY INSTRUMENT

ABSTRACT

Unemployment is one of the most important socio-economic problems in Turkey and it is expected that increasing foreign investments would be helpful in alleviating this problem. There had been severe sensitivity on this issue in recent years and it is aimed to raise the foreign capital inflows by providing important conveniences and advantages to foreign investors via Foreign Capital Law revision made in 2003.

Although previously foreign direct investments (FDI) have clustered in developed countries since a few decades, developing countries have also started to increase their shares of global FDI. The evidences obtained from the researches made for different countries revealed the existence of a significant long run relationship between FDI and employment. There are examples however, contradicting these relationship. It can be thought that this may arise from the characteristics of particular countries.

In this paper, the FDI inflows-employment nexus analyzed for the case of Turkey, using time series methods. The results suggest that there is no significant interaction between FDI and employment in Turkey which is a point that has important implications for policy makers of this country.

Key words: Foreign Direct Investment, Employment, Turkish Economy, Causality, Cointegration Analysis.

1. GİRİŞ

Türkiye’de gerek yapılan kamuoyu arařtırmalarında gerekse bilimsel arařtırma bulgularına göre; işsizlik en önemli sosyo-ekonomik sorunlardan biri olarak ortaya çıkmaktadır (Kutal, 1992). Sosyolojik olarak da işsizlik diđer pek çok toplumsal, psikolojik sorunları yatay ve dikey olarak tetikleyebilme potansiyeline sahip bir olgudur (bkz. Kümbül-Güler, 2005; Yılmaz vd. 2006). Küreselleşme, ekonomideki yeniden yapılanma, siyasal reformlar ve özellikle son yıllarda yaşanan ekonomik krizler Türkiye’de işsizlik sorununu daha da ciddileştirmiştir (Yüksel, 2003). İstihdam ve işsizlik ülkemizin ekonomik ve sosyal yapısının yanı sıra uygulanmakta olan makro-ekonomik politikalara bađlı olarak ortaya çıkan bir sorundur. Türkiye’de nüfusun son yıllarda (her ne kadar %2’nin altına düşmüşse de) oldukça yüksek bir hızla artması ve buna bađlı olarak kırdan kente hızlı bir göç olgusunun yaşanması ekonominin yeterince güçlü olmadığı ülkemizde, bu sorunu daha da ađırlaştırmaktadır. Yüksek nüfus artışı, sermaye birikimi yetersizliđi, kamu ve özel sektör yatırımlarının yeterince arttırılamaması, yabancı sermaye yetersizliđi, işgücü niteliğinin modern sanayi ihtiyaçlarına uygun olmaması, mesleki eğitim-işgücü piyasası arasındaki uyumsuzluk, hızlı teknolojik deđişmeler gibi nedenlerle, Türkiye’de istihdam sorununun boyutları artmaktadır (Gediz ve Yalçınkaya, 2000; 1).

Yabancı yatırım, yatırılabilir kaynakların kişi ve kuruluşlar tarafından bir başka ülkeye taşınması olarak tanımlanabilir (DPT, 2000; s.1). *Dođrudan yabancı yatırımlar* (DYY) ise; menkul kıymet alımlarını ifade eden *portföy*

yatırımları dışında kalan, yabancı yatırımcıların (uluşasırı şirketler, UAS) tek başlarına veya yerli yatırımcılarla ortaklık kurarak gerçekleştirdikleri yatırımlardır.

Doğrudan yabancı yatırım konusu, ev sahibi ülkeler (host country) ve yabancı yatırımcılar açısından olmak üzere iki yönlü olarak ele alınabilir. Ev sahibi ülkeler yabancı yatırımlar sayesinde bir takım sosyal ve ekonomik faydalar elde etmek peşindedirler. Bunlar arasında istihdamın artırılması, doğal kaynakların değerlendirilmesi, yönetim ve üretim bilgisinde gelişme, dış ticaret açığının azaltılması, ekonomik büyümenin artırılması v.b. sayılabilir (Karagöz, 2007).

Doğrudan yabancı yatırımlar önceleri daha çok gelişmiş ülkelerde yoğunlaşırken, özellikle 1980'lerin sonlarından itibaren, gelişmekte olan ülkeler de gittikçe artan miktarlarda DYY çekmeye başlamışlardır. Bunda, Sovyet Bloğunun dağılmasıyla ortaya çıkan piyasa fırsatları, yabancı yatırımların neden ve sonuçları konusundaki görüşlerde meydana gelen liberalleşme yanlısı değişim, kaynakların gelişmekte olan ülkelere transfer edilmesinde DYY'nin uygun bir araç olarak görülmeye başlanmasının etkili olduğu söylenebilir. Bununla birlikte uluslar arası DYY akımının seçici olduğu, bazı ülkelerin diğerlerine göre DYY çekme konusunda çok daha başarılı oldukları görülmektedir. Bu olgu kısmen yatırımcı şirketlerin hedefleri, kısmen de ev sahibi ülkelerin (host country) sahip oldukları karakteristikler ve DYY çekme konusundaki istek ve çabaları ile açıklanabilmektedir.

DYY'nin istihdam etkisi, ev sahibi ülkelerin en fazla önem verdikleri konulardan biridir. DYY'nin istihdam artırıcı etkisi, giren DYY'nin genel olarak miktarına, girdiği sektöre, geldiği ülkeye ve geliş amacına göre değişiklikler göstermektedir. Aşağıdaki tabloda, ortaya çıkabilecek başlıca etki biçimleri belirtilmektedir. Özellikle işsizliğin yüksek oranlarda seyrettiği gelişmekte olan ülkelerde DYY'nin istihdama ciddi katkıda bulunması beklenir. Bu ülkelerde sürdürülebilir büyüme büyük ölçüde tarım sektöründen çekilen işgücünün imalat sanayii ve hizmet sektörüne massedilebilmesine bağlıdır. Önemli miktarda DYY çekmeyi başaran ülkelerde yabancı şirketlerin istihdam ettikleri işçi sayısı, toplam istihdam içinde önemli oranlara ulaşabilmektedir. Örneğin, Çin'de yabancı şirketlerde çalışanlar (23,5 milyon kişi) toplam

istihdamın %10'unu oluşturmaktadır. Bu oran Endonezya'da %40'ı geçmektedir (UNCTAD-WIR, 2006).

Bununla birlikte, DYY'nin miktarı kadar yöneldiği sektör de önem arz etmektedir. Çünkü gelişmekte olan ülkelerden gelen DYY daha az teknoloji-yoğun, daha fazla emek-yoğun alanlara yöneleceğinden, gelişmiş ülkelerden gelenlere göre daha fazla istihdam imkânı sağlayacağı kabul edilmektedir. Gelişmekte olan ülkelerden gelen DYY'nin gelişmiş ülkelerden gelen DYY'ye göre 18 sektörden 10'unda daha fazla, 7'sinde ise yaklaşık aynı oranda istihdam sağladığı, sadece bir sektörde (metal-dışı madencilik) daha az istihdam yarattığı belirlenmiştir. İki tür DYY arasında niteliksel olarak da bir ayırım yapılabilir. Buna göre, gelişmiş ülkelerden gelen DYY ücretler, sosyal güvenceler ve çalışma koşulları bakımından daha tercih edilir özelliktedir. Gelişmiş ülkelerden gelen UAŞ'lar nitelikli ve üst düzey çalışanlara daha fazla ücret verirken, niteliksiz ve alt düzey çalışanlara gelindiğinde iki grup DYY arasındaki ücret farklılaşmasının belirsizleştiği görülmektedir (UNCTAD-WIR, 2006).

Diğer taraftan DYY'nin bir ülkeye girerken gözettiği öncelik (yatırımı yapan UAŞ'ın stratejik hedefi) ve giriş biçimi de yatırımın istihdam-etkisi hakkında önsel olarak bir fikir verebilir. DYY hedefleri bakımından genel olarak üç gruba ayrılabilir: doğal kaynak-hedefli, piyasa-hedefli ve etkinlik-hedefli. İlk iki hedefin üçüncüye nazaran daha istihdam artırıcı olması beklenir. Öte yandan, özelleştirilen firmaların satın alınması veya şirket birleşmesi yoluyla giren DYY'nin istihdam üzerinde nötr, hatta (çoğu zaman) azaltıcı etkide bulunması olasıdır.*

* Özellikle devletçi/müdahaleci yapıdan çıkan gelişmekte olan ülkelerde görülen bir durum.

Tablo 1: DYY girişlerinin istihdamın nicelik, nitelik ve konumu üzerindeki potansiyel etkileri.

	Doğrudan		Dolaylı	
	<i>Olumlu</i>	<i>Olumsuz</i>	<i>Olumlu</i>	<i>Olumsuz</i>
Nicelik	Net sermaye kazandırır ve genişleyen sektörlerde yeni işler yaratır	Şirket satınalmalar rasyonelleşme ve işkaybına neden olabilir	İleriye ve geriye doğru bağlantılar ve çarpan etkisi nedeniyle yerel ekonomide istihdam yaratabilir	İthalata dayanmak veya mevcut firmaların yerinden edilmesi iş kaybına neden olur
Nitelik	Daha yüksek ticaret verir ve daha yüksek verimliliğe sahiptir	Kiralama ve tanıtımda istenmeyen uygulamalar getirir	Yerli firmalara yeni çalışma ve örgütlenme biçimleri aktarır	Yerli firmaların rekabeti ticaret seviyesini aşındırır
Konum	Yüksek işsizliğin görüldüğü bölgelerde yeni ve daha iyi iş imkânları yaratır	Zaten kalabalık olan yerleşim yerlerini daha da kalabalıklaştırabilir ve bölgesel dengesizlikleri artırabilir	Tedarikçi firmaları işgücü arzının daha uygun olduğu alanlara taşınmaya teşvik edebilir	Yabancı firmalar yerel üretimi ikâme eder veya ithalata dayanırsa yerel üreticileri yerinden edebilir ve bölgesel işsizliğe yol açar

(Kaynak: UNCTAD, 1994)

Bu çalışmanın amacı, Türkiye’de yabancı yatırımların istihdam yaratıcı etkilerini araştırmaktır. Türkiye, özellikle son yıllarda ekonominin genelindeki gelişmeye paralel olarak, Dünya DYY pastasından gitgide daha fazla pay almaya başlamıştır. Gelişen ekonomiye ilâve olarak DYY’de, Türkiye’nin yıllardır çözülemeyen sorunlarından biri olan işsizliğe çare olarak görülmektedir. Çalışmada, istihdam ile DYY’nin etkileşimi incelenerek bu beklentinin istatistiksel anlamlılığının olup olmadığını belirlemek amaçlanmaktadır. Bilindiği kadarıyla daha önce Türkiye için benzer içerikte bir araştırmanın yapılmamış olması çalışmayı önemli kılmaktadır.

Girişi takip eden 2. bölümde Türkiye’de yabancı yatırımların ve istihdamın yapısı ve gelişimi gözden geçirilmektedir. 3. bölümde DYY-istihdam ilişkisi üzerine literatürde rastlanan çalışmalar hakkında genel bilgiler verilmektedir. Araştırmanın değişkenleri, verileri ve yönteminin tanıtıldığı 4. bölümü analiz bulgularının sunulduğu 5. bölüm takip etmektedir. Çalışma sonuç bölümü ile tamamlanmaktadır.

2. TÜRKİYE’DE DYY VE İSTİHDAMIN SEYRİ

Yabancı yatırımların dünya genelindeki dağılımı içinde gelişmiş ülkeler aslan payını almakla birlikte son yıllarda birçok gelişmekte olan ülke de (nisbî olarak) önemli ölçüde yabancı yatırım çekmeyi başarmışlardır. Bu ülkeler aktif bir şekilde yabancı firmalara çeşitli vergi istisna ve muafiyetleri ve teşviklerin yanı sıra pazar öncelikleri, altyapı hizmetleri ve hatta tekel hakları vererek yabancı yatırımları çekmeye çalışmaktadırlar (Bouoiyour, 2003). Daha fazla DYY çekme konusunda gelişmekte olan ülkeler arasında kıyasıya bir rekabetten söz edilebilir. Eski Doğu Bloku ülkelerinin devreye girmesi ile birlikte bu rekabet daha da kızışmıştır. Verilen desteğin arkasında yeni ve/veya gelişmiş üretim teknolojisi bilgisinin (know-how) yerli firmalara aktarılmasını sağlamak, yönetim becerisini geliştirmek, işgücü verimliliğini artırmak, istihdam olanaklarını geliştirmek ve genel olarak ekonomik büyümeye katkı sağlama beklentisi yatmaktadır.

Önemli miktarda DYY çeken ve bundan yararlanan birçok gelişmekte olan ülkele karşılaştırıldığında Türkiye’nin bu konuda başarısızlığı ve geç kalmışlığı göze çarpmaktadır. 1980’lere değin Türkiye ekonomisi ithal-ikameci gelişmeye dayanan kapalı bir yapı görünümündeydi. 1980’lerin sonuna doğru başlayan dışa açılma ve liberalleşme hamleleriyle ekonomi uluslararası ticarete daha açık hale gelmiştir. 1990’lı yıllarda AB ile ilişkilerin canlanması ve nihayet 1996’da Gümrük Birliği’ne girilmesiyle ekonomik açıklık daha da artmıştır. AB’ye adaylığın resmileştiği 2003 sonundan itibaren ise; ekonomi yüksek bir DYY girişi beklentisi içine girmiştir.

Türkiye’de yabancı sermaye faaliyetleri 1954’te kabul edilen 6224 sayılı “Yabancı Sermaye Kanunu” ile resmî bir çerçeveye oturtulmuştur. Kanun, 1980’li yıllarda başlayan liberalleşme politikaları ve kambiyo mevzuatında yapılan değişikliklerle birlikte yürürlüğe giren yabancı sermaye çerçeve

kararları ile desteklenmiş, 2003 yılında kabul edilen yeni kanunla değiştirilmiştir.

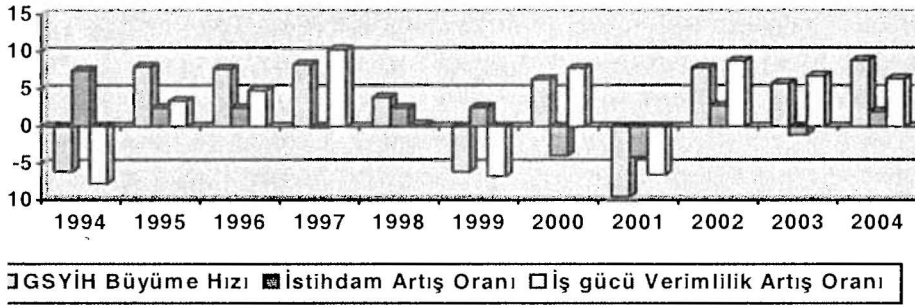
Türkiye'nin DYY çekmedeki başarısızlığı ekonomik ve ekonomi-dışı nedenlere dayanmaktadır (DPT, 2000). Ekonomik nedenler arasında şunlar sayılabilir; (aşırı bürokrasi, kırmızı çizgiler ve yaygın yolsuzluk nedeniyle) yabancı yatırımcılar için giriş ve faaliyet işlemlerinin maliyetinin yüksek olması, kronik yüksek enflasyon, artan ekonomik istikrarsızlık, 1980'lere kadar süren içe dönük yapı, fikrî mülkiyet haklarının korunmasındaki eksiklik, enflasyon muhasebesi ve kabul edilmiş uluslar arası muhasebe standartlarının bulunmaması, özelleştirmedeki başarısızlıklar, yetersiz yasal yapı ve (özellikle enerji konusunda) elverişsiz altyapı (Erdilek, 2003).

Ekonomi-dışı nedenler ise; kronik siyasî istikrarsızlık, iç çatışmalar (özellikle Güneydoğu sorunu), Osmanlı İmparatorluğu dönemindeki kapitülasyonlara kadar uzanan yabancı ekonomik varlığına karşı tarihsel düşmanlık, sivil ve askerî bürokrasi içindeki yabancı politik ağırlık endişesi, DYY teşviğinin eksikliği (DYY çekme konusundaki isteksizliğin bir göstergesi) ve ailelerin sahip olduğu, kontrol ettiği ve yabancılara kapalı olan Türk ticaret yapısı (Erdilek, 2003).

Türkiye'de işgücü piyasasının yapısı diğer gelişmekte olan ülkelerin gösterdikleri özellikleri yansıtmaktadır. Geleneksel ve modern kesim olarak ikili ve parçalanmış bir işgücü piyasası hâkimdir. Kırsal istihdam-kentsel istihdam, enformel sektör-formel sektör, tarımsal istihdam-sanayi istihdamı gibi istihdam şekillerinin karşı karşıya ve iç içe yaşanması Türkiye işgücü piyasasının en önemli özelliğidir. Kır-kent ayrımı önemlidir. Kırsal kesimde var olan sosyo-ekonomik yapı içinde işgücünün değerlendirilmesi ile yaşanan işsizliğin ve istihdam sorununun önemli bir kısmı açıklanmış olmaktadır (Ceylan, 1999). Türkiye'de toplam istihdamın önemli bir bölümü tarım sektöründen sağlanmakla birlikte, tarımın toplam istihdam içindeki payı gerilemektedir. Tarımsal istihdamda gizli işsizlik yaşanmaktadır ve işgücü verimliliği düşüktür. Türkiye'de "işgücü verimliliğinin düşüklüğü" yanında "yeni iş yaratmada yetersizlik" istihdamın yapısal özellikleri arasındadır. Çalışanların büyük çoğunluğu yetersiz gelir düzeyinde çalışmakta ve ücretliler istihdam edilenlerin içinde düşük bir oranı oluşturmaktadır. Kayıtsızların, yani herhangi bir sosyal güvenlik kurumuna bağlı olmayanların oranı yüksektir (Eyüboğlu, 2003).

OECD verilerine göre 2005 yılında Türkiye, %45,9'luk oran ile OECD ülkeleri içinde en düşük istihdam oranına sahip ülke konumundadır*. Bu oran İsviçre'de %77'nin üzerindedir (OECD, 2005).

Bir ekonomide işsizlikle iki nedenle mücadele edilir. Birincisi, işsizlik iktisadi açıdan israfa neden olur ki buna işsizliğin **iktisadi maliyeti** denir. Ekonomide mevcut işgücünün örneğin %15'inin işsiz kalması 60 milyon işgücü olan bir ülkede 9 milyon işçinin üretebileceği hasılların kaybı demektir. İkincisi, uzun süren işsizlik dönemleri, ciddi geçim zorluklarına ve sefalete neden olur. Buna da işsizliğin **sosyal maliyeti** denir. İnsanların uzun süre iş arayıp bulamamaları cesaretlerini kırar. İşsizlik arttıkça suç işleme oranı, ahlâksızlıklar, boşanmalar ve toplumsal huzursuzluklar artar (Gediz ve Yalçınkaya, 2000; 14).



Şekil 1: İstihdam ve GSYİH Büyüme Hızları (1994-2004)

3. LİTERATÜRE BAKIŞ

Yabancı yatırımların ev sahibi ülkelerin ekonomisi üzerindeki makroekonomik etkileri literatürde yoğun bir şekilde ele alınmış olmakla birlikte ilginin daha çok DYY'nin ekonomik büyüme üzerindeki etkisi ve DYY girişlerini belirleyen faktörler üzerinde odaklandığı söylenebilir. DYY'nin istihdam üzerindeki etkisi hak ettiği ilgiyi görmemiştir. Özellikle analitik araştırmalar için konunun barındırdığı zorluklardan biri, çoğu ülke için, uygun verilerin tam ve düzenli olarak elde edilememesidir. Bununla birlikte az sayıdaki çalışmalar arasında Ernst (2005), Asiedu ve Esfahani (2003), Hunya ve

* 2005 yılı için OECD ortalaması %66,5 tir.

Geishecker (2005), Jayaraman ve Singh (2006), Jenkins (2006), Baldwin (1995), Altzinger ve Bellak (1999) sayılabilir.

Ernst (2005)'de geliřmekte olan üç Latin Amerika ülkesinde (Arjantin, Brezilya ve Meksika) yabancı yatırımların sektörler itibariyle etkileri incelenmekte, DYY'nin bu ülkelerde istihdam ve büyüme üzerinde anlamlı bir katkıda bulunmadığı sonucundan hareketle bunun olası nedenleri üzerinde durulmaktadır. Baldwin (1995)'de OECD ülkelerinde dış ticaret ve DYY'nin istihdam ve ücretler üzerindeki etkisi ele alınmıştır. Baldwin'e göre DYY-istihdam ilişkisinde DYY'nin yurtiçi yatırımı ikame boyutu, ara ve sermaye malı ihracatına yönelik olma derecesi ve var olan üretim tesislerinin satın alınmasından ziyade yeni tesisler kurma potansiyeli kilit rol oynamaktadır.

Dünyada bazı ülkeler daha fazla DYY çekebilmek için yatırımcılara birçok kolaylık, muafiyet, teşvik politikaları vs. uygularken bazı ülkelerde de yabancı mülkiyetindeki firmaların hisse yapıları, istihdam ve ücret kararları çeşitli kısıtlamalarla etki altına alınmaktadır. Dünya Bankası verilerine göre yabancı mülkiyetindeki firmaların %42'si faaliyet gösterdikleri ülkelerde hükümetlerin sık sık istihdam ve ücret kararlarına müdahale ettiklerini ve işgücü düzenlemelerinin başlıca sorunlarından biri olduğunu rapor etmişlerdir. Bu tür düzenleyici müdahaleler söz konusu ülkelerde DYY'nin istihdam üzerindeki etkisini de tayin etmektedir. Asiedu ve Esfahani (2003)'de hükümetlerin yabancı firmaların istihdam politikalarına müdahale etmelerinde etkili olan faktörler araştırılmaktadır. 52 ülkede faaliyet gösteren 1207 yabancı-mülkiyetli firmaya ait verilerin kullanıldığı arařtırmada, dayatılan kısıtlamaların hükümetin doğrudan vergi toplayabilme gücüne paralel olarak azaldığı, buna karşılık, UAŞ'in DYY projesinde kullanılan teknolojik girdi üzerinde baskın olmasına, DYY projesinde yerel işgücünün önemli bir yer tutmasına, proje çıktısının ev sahibi ülke için önemine vs. bağılı olarak müdahalenin arttığı sonucuna ulaşılmaktadır.

Fazekas (2003)'de ise Çek Cumhuriyeti örneğinde yabancı ve yerli firmaların istihdam üzerindeki etkileri incelenmiştir. Analiz sonucunda AB'ye üye olduktan sonra artan yabancı yatırım girişlerinin istihdamı artırırken bir yandan da bölgesel olarak kutuplaşmaya neden olduğu belirlenmektedir. Hunya ve Geishecker (2005)'de ise AB'ye yeni üye olan Orta ve Doğu Avrupa ülkelerinde DYY'nin kalifiye işgücünde daha fazla istihdam artırıcı etkide bulunduğu ortaya koyulmaktadır. Jayaraman ve Singh (2006) ise zaman serileri analiz yöntemlerini kullanarak Fiji ekonomisinde DYY ve GSYH ile istihdam

arasındaki uzun-dönem ilişkisini incelemiş, istihdamın DYY ve GSYH'den olumlu yönde ve anlamlı bir şekilde etkilendiği sonucuna varmışlardır.

4. VERİLER VE YÖNTEM

Çalışmada DYY ile istihdam arasındaki ilişkiyi araştırmak üzere toplam net yabancı yatırımlar (DYY), gayri safi yurt-içi hasıla (GSYH) ve genel istihdam (İST) değerleri kullanılmıştır. Gerçekleşen yabancı yatırım miktarının yerine net değerlerin kullanılmasının nedeni, yatırımların tamamlanmasının bazen yıllar sürmesi ve tamamlanma oranlarının kesin olmamasıdır (Jaramayan ve Singh, 2006). Diğer taraftan, özellikle DYY için, sektörel verilere ulaşamadığından analiz genel ekonomik yapı için yürütülmüştür. Değişkenlerin 1970-2005 dönemine ait yıllık değerleri kullanılmıştır. DYY verileri UNCTAD istatistiklerinden (milyon \$), GSYH (bin YTL) ve istihdam verileri ise OECD-Productivity Database 2006'dan sağlanmıştır. Standart uygulamaya uyularak değişkenlere ait değerlerin logaritmaları alınmıştır.

Çoğu makroekonomik değişken düzey değerleri itibariyle durağan olmadıklarından bir sahte regresyon sorununa meydan vermemek ve değişkenlerin bütünleşim derecelerini belirlemek için öncelikle birim-kök araştırması yapılmıştır. İkinci aşamada, DYY ile istihdam düzeyi arasındaki uzun dönem ilişkisini araştırmak üzere Johansen eşbütünleşim testi yöntemi kullanılmıştır. Eğer değişkenler arasında bir eşbütünleşim ilişkisi varsa Granger nedensellik testi ilk farklar cinsinden vektör otoregresyon (VAR) olacaktır. Herhangi bir eşbütünleşim ilişkisi bulunamadığında ise; modele bir dönem gecikmeli bir hata düzeltme terimi eklenerek genişletilmiş Granger nedensellik testi uygulanmalıdır. Çünkü Engle ve Granger (1987), değişkenler birinci dereceden bütünleşik iseler birinci farklarla VAR uygulamanın yanlış tahminler vereceğini belirtmektedir.

DYY ile istihdam arasında olumlu bir ilişki bulunduğu hipotezi akla uygundur. Ancak, istihdam DYY'nin yanı sıra ekonomik büyüme ile de yakından ilişkilidir. Bu nedenle GSYH'nin de modelde yer alması doğru olacaktır. Buna göre aşağıdaki kısıtsız hata düzeltme modeli (KHDM) tahmin edilecektir.

$$\Delta GSYH_t = \alpha_0 + \sum_{i=1}^n \alpha_1 \Delta GSYH_{t-i} + \sum_{i=1}^n \alpha_2 \Delta DYY_{t-i} + \sum_{i=1}^n \alpha_3 \Delta İST_{t-i} + \delta_1 EC_{1,t-1} + \varepsilon_{1t} \quad (1)$$

$$\Delta DYY_t = \beta_0 + \sum_{i=1}^n \beta_1 \Delta DYY_{t-i} + \sum_{i=1}^n \beta_2 \Delta GSYH_{t-i} + \sum_{i=1}^n \beta_3 \Delta İST_{t-i} + \delta_2 EC_{2,t-1} + \varepsilon_{2t} \quad (2)$$

$$\Delta İST_t = \gamma_0 + \sum_{i=1}^n \gamma_1 \Delta İST_{t-i} + \sum_{i=1}^n \gamma_2 \Delta GSYH_{t-i} + \sum_{i=1}^n \gamma_3 \Delta DYY_{t-i} + \delta_3 EC_{3,t-1} + \varepsilon_{3t} \quad (3)$$

Burada, EC_{t-1} bir dönem gecikmeli hata düzeltme terimidir. Δ ise birinci fark operatörüdür. Değişkenler arasında uzun dönemli bir ilişki olup olmadığını belirlemek için değişkenlerin gecikmeli değerlerinin anlamlılığı F testine tabi tutulmaktadır. $H_0 : \delta_{ij} = 0$ boş hipotezi $H_1 : \delta_{ij} \neq 0$ hipotezine karşı test edilmektedir.

5. ANALİZ VE AMPİRİK BULGULAR

Birim-kök Testi

Analizin ilk aşaması değişkenlere ilişkin zaman serilerinin birim-kök özelliklerini araştırmaktır. Değişkenlerin düzey ve birinci farkları için ADF test sonuçları Tablo-2'de verilmiştir. Buna göre her üç serinin de %5 düzeyinde kritik değerlere göre birinci dereceden bütünleşik, I(1), oldukları anlaşılmaktadır.

Tablo 2: ADF birim-kök testi sonuçları

	Değişken	ADF İstatistiği	McKinnon Değeri (% 5)	Sonuç
Düzey	<i>DYY</i>	- 2,474	- 3,547	Birim kök var (Durağan değil)
	<i>İST</i>	- 2,262	- 3,547	Birim kök var (Durağan değil)
	<i>GSYH</i>	- 2,766	- 3,547	Birim kök var (Durağan değil)
1. Farklar	<i>DYY</i>	- 5,325	- 3,551	Birim kök yok (Durağan)
	<i>İST</i>	- 4,954	- 3,551	Birim kök yok (Durağan)
	<i>GSYH</i>	- 3,663	- 3,551	Birim kök yok (Durağan)

Eşbütünleşim Testi

Bir sonraki aşama, eşbütünleşim analizi aracılığıyla *DYY*, *GSYH* ve *İST* arasındaki uzun dönem ilişkisinin varlığını araştırmaktır. Engle ve Granger (1987)'in ortaya attıkları eşbütünleşim kavramına göre; durağan olmayan iki değişken arasında eşbütünleşim ilişkisi varsa değişkenlerin doğrusal kombinasyonları uzun dönemde birlikte hareket ediyorlar demektir. Değişkenler arasındaki ilişki kombinasyonlarını gösteren katsayılar vektörü ise *eşbütünleşim vektörü* olarak anılmaktadır. Tabii ki ilişkinin doğası doğrusal-dışı da olabilir.

Johansen eşbütünleşim testinde olabirlik oranına göre %5 anlamlılık düzeyinde en fazla bir eşbütünleşim vektörü bulunmaktadır. Bu da, değişkenler arasında anlamlı bir uzun dönem ilişkisine işaret etmektedir. Test sonuçları Tablo 3'te verilmiştir.

Tablo 3: Johansen eşbütünleşim testi sonuçları

Değişkenler	Özdeğerler	İz İstatistiği	%5 kritik değer	%1 kritik değer	Eşbütünleşim Denklemi Sayısı
DYY,İST,GSYH	0,531	51,499	42,44	48,45	Yok **
	0,465	27,279	25,32	30,45	En çok 1*
	0,202	7,234	12,25	16,26	En çok 2

* (**) İşareti, "eşbütünleşim yok" hipotezinin %5 (%1) anlamlılık düzeyinde reddedildiğini göstermektedir.

Eşbütünleşim vektörü İST'in katsayısına göre normalize edildiğinde değişkenler arasındaki ilişki aşağıdaki gibidir;

$$\begin{matrix} \text{İST} = 0,024 + 0,193 \text{ DYY} - 0,913 \text{ GSYH} \\ \text{t} \quad \quad (0,197) \quad (0,973) \end{matrix}$$

Buna göre; uzun dönemde istihdam ile DYY arasında aynı yönlü, büyüme (GSYH) arasında ise ters yönlü bir ilişki vardır. Denkleme göre; (GSYH sabitken) DYY'deki 1 birimlik artış istihdamı 0,193 birim artırmakta; (DYY sabitken) GSYH'deki 1 birimlik artış ise, istihdamı 0,913 birim azaltmaktadır.

Hata düzeltme modelinin tahmin sonuçları aşağıdaki gibidir;

Hata Düzeltme:	Δ İST	Δ DYY	Δ GSYH
EC_{t-1}	-0.022906	-4.024817	-0.923104
s.h.	(0.15135)	(5.10702)	(0.23770)
t	(-0.15134)	(-0.78810)	(-3.88345)
Δ İST $_{t-1}$	-0.182387	2.491500	1.438154
s.h.	(0.21872)	(7.38002)	(0.34350)
t	(-0.83389)	(0.33760)	(4.18680)
Δ İST $_{t-2}$	-0.130021	-0.235002	1.046242
s.h.	(0.26763)	(9.03022)	(0.42030)
t	(-0.48583)	(-0.02602)	(2.48925)
Δ DYY $_{t-1}$	-0.001791	-0.555802	-0.000576

s.h.	(0.00632)	(0.21334)	(0.00993)
t	(-0.28326)	(-2.60520)	(-0.05805)
ΔDYY_{t-2}	-0.002538	-0.162474	0.005144
s.h.	(0.00632)	(0.21315)	(0.00992)
t	(-0.40182)	(-0.76226)	(0.51852)
$\Delta GSYH_{t-1}$	0.106500	1.504305	-0.052749
s.h.	(0.10583)	(3.57090)	(0.16620)
t	(1.00633)	(0.42127)	(-0.31737)
$\Delta GSYH_{t-2}$	0.117217	0.181006	0.265256
s.h.	(0.10751)	(3.62762)	(0.16884)
t	(1.09029)	(0.04990)	(1.57101)
Sabit terim	0.008516	0.151954	-0.000998
s.h.	(0.00974)	(0.32862)	(0.01530)
t	(0.87447)	(0.46241)	(-0.06525)
R^2	0.146162	0.273130	0.487490
F-değeri	0.611367	1.342006	3.397074
Akaike AIC	-4.527622	2.509864	-3.624842
Schwarz SC	-4.164833	2.872654	-3.262052
Log Olabilirlik		122.0036	
AIC		-5.697190	
SC		-4.427426	

Nedensellik Testi

Değişkenler arasında bir uzun dönem ilişkisi bulunduğuna dair kanıt elde edildikten sonra hangi değişkenler arasında bir nedensellik ilişkisi bulunduğu araştırılabilir. Aşağıdaki Tablo 4'te, değişkenlerin 1. farklarına göre sırasıyla 1 ve 2 gecikmeli değerleri arasındaki Granger nedensellik ilişkisine ait bulgular sunulmuştur. Sonuçlara göre, 1 ve 2 dönem gecikmeli değerler açısından %5 anlamlılık düzeyinde istihdamdan GSYH'ye doğru nedensellik geçerlidir. Diğer

değişken çiftlerinin 1 ve 2 gecikmeli değerleri arasında herhangi bir nedensellik ilişkisi yok görünmektedir.

Tablo 4: Granger nedensellik bulguları

H_0	1 Gecikme		2 Gecikme	
	<i>F</i> -değeri	<i>p</i> -değeri	<i>F</i> -değeri	<i>p</i> -değeri
GSYH, İST in nedeni değil	0,759	0,390	1,534	0,233
İST, GSYH nin nedeni değil	5,631	0,024	2,430	0,106
DYY, İST in nedeni değil	0,051	0,823	0,397	0,676
İST, DYY nin nedeni değil	0,005	0,945	0,139	0,871
DYY, GSYH nin nedeni değil	0,105	0,698	0,040	0,886
GSYH, DYY nin nedeni değil	0,153	0,749	0,121	0,961

6. SONUÇ ve ÖNERİLER

İşsizlik, toplumsal ve bireysel sonuçları ile çok boyutlu etkilere sahip bir olgudur. Sosyal devlet anlayışının olmazsa olmaz gereklerinden biri vatandaşlarına müreffeh bir yaşam standardı sunmaktır. Bunun için de işsizliği azaltacak, istihdamı artıracak sosyal ve ekonomik politikaların uygulanması gerekir. Yerli üretim imkânlarının ve sermaye birikiminin yetersiz olduğu gelişmekte olan ülkelerde yabancı sermaye girişleri, hem uzun vadeli oluşları ve hem de borç yükü doğurmamaları nedeniyle cazip bir dış finansman kaynağıdır. Önemli miktarda yabancı sermaye girişi eksik istihdam (işsizlik) sorununun çözümünde de gelişmekte olan ülkeler için kolaylaştırıcı bir rol oynamaktadır.

Bu çalışmada Türkiye örneği için net yabancı yatırım girişleri ile istihdam arasındaki ilişki, GSYH'nin etkisi de hesaba katılarak test edilmiştir. Öncelikle ADF testi aracılığıyla her üç değişkenin durağanlık durumları araştırılmış; değişkenlerinin üçünün de düzey değerleriyle durağan olmadıkları, ancak birinci farkları itibarıyla durağan, $I(1)$, oldukları anlaşılmıştır. Daha sonra değişkenler arasındaki muhtemel uzun dönem ilişkilerinin yapısı araştırılmıştır. Johansen eşbütünleşim testine göre doğrudan yabancı yatırımlarla GSYH ve istihdam arasında bir uzun dönem ilişkisi mevcut görünmektedir. Ancak, Granger nedensellik testinde yabancı yatırımlarla istihdam arasında ne gecikmesiz; ne

de gecikmeli olarak herhangi bir nedensellik bulunduğu sonucuna ulaşılmıştır. Reel GSYH içinde yabancı yatırımların çok küçük bir paya sahip olması, dolayısıyla istihdam etkisinin de sınırlı kalması bu durumun bir nedeni olarak düşünülebilir. Bundan daha önemli bir neden ise; Türkiye’de yabancı sermaye girişlerinin, özellikle son yıllarda artan bir şekilde, genellikle satın alma (mülkiyet devri veya özelleştirme yoluyla) ya da birleşme şeklinde cereyan etmesidir (OECD, 2007). Bu ise; istihdamı artırmak bir yana bazı örneklerde istihdamı azaltıcı bir rol oynamaktadır. Bir diğer faktör olarak ise; genel olarak gelişmekte olan ülkelerde büyük işgücü rezervinin artan yatırımlar ve büyüme ile birlikte formel (kayıtlı) ekonomiye dahil olması nedeniyle yatırımların işsizlik oranı üzerindeki etkisinin sınırlı kalması gösterilmektedir (UNCTAD, 2007). Daha fazla yabancı yatırım girişinin ve bu yatırımların mevcut kuruluşlardan ziyade yeni kapasite yaratacak şekilde üretime yönelmesi istihdam üzerinde daha etkili olacaktır.

Türkiye, sahip olduğu potansiyel ve önemli miktarda DYY çekmeyi başaran diğer gelişmekte ülkeler nazara alındığında, çok büyük miktarlarda DYY çekme imkânına sahip görünmektedir. Ancak, ekonomik ve ekonomi-dışı çeşitli nedenlerden dolayı öteden beri bu potansiyeli değerlendirememiştir. Bununla birlikte son birkaç yıldır DYY girişlerinde çarpıcı bir sıçrama yaşanmaktadır. Karagöz (2007)’de belirtildiği gibi, Türkiye’ye DYY girişlerinde ekonomik ve siyasî istikrarın etkisi büyüktür. Son yıllarda görülen hızlı yabancı sermaye girişinde, yakalanan bu nisbî istikrar ortamının da etkili olduğu söylenebilir. Bu nedenle ekonomik ve siyasî istikrarın bozulmamasına özen gösterilmelidir. Bununla birlikte gelişmekte olan ülkelere gelecek yabancı sermayenin, daha emek-yoğun sektörlere yöneleceği için daha istihdam artırıcı olması nedeniyle teşvik edilmesi önerilebilir.

KAYNAKLAR

- Asiedu, E. ve H. S. Eshani (2003), The Determinants of Foreign Direct Investment Employment Restrictions, Erişim: SSRN: <http://ssrn.com/abstract=835345>
- Baldwin, R.E. (1995), *The Effect of Trade and Foreign Direct Investment on Employment and Relative Wages*, NBER Working Paper Series, No. 5037.
- Bouoiyour, J. (2003), The Determining Factors of Foreign Direct Investment in Morocco, Erişim: http://www.eri.org.eg/tenthconf/Trade_Background/Bouoiyour.pdf, 14 Eylül 2006.
- Ceylan, A.B. (1999), *İşgücü Piyasası ve İstihdam Politikasının Temel Prensipleri*,

- Ankara Üniversitesi, SBF, İstihdam ve Danışmanlık Hizmetleri Eğit. Prog., Ankara
DPT (2000), *Doğrudan Yabancı Sermaye Yatırımları*, ÖİK Raporu, Ankara.
- Engle, R.E. ve C.W.J. Granger (1987), Cointegration and Error-Correction: Representation, Estimation and Testing, *Econometrica*, Vol. 55, 251-276.
- Erdilek, A. (2003), A Comparative Analysis of Inward and Outward FDI in Turkey, *Transnational Corporations*, 12, No.3, 78-105.
- Ernst, C. (2005), *The FDI-Employment Link in A Globalizing World: The Case of Argentina, Brasil and Mexico*, Employment Strategy Papers, 2005/17.
- European Commission (2004), *Statistical Annex of European Economy*, (ECFIN/ 174 / 2004/EN), Brussels.
- Eyüboğlu, D. (2003), *2001 Krizi Sonrasında İşsizlik ve Çözüm Yolları*. Milli Produktivite Yayınları, No: 674, Mert Matbaası, Ankara
- Geviz, B. ve M.H. Yalçınkaya (2000), Türkiye'de İstihdam - İşsizlik ve Çözüm Önerileri: Esneklik Yaklaşımı, Celal Bayar Üni., *Yönetim ve Ekonomi Dergisi*, 6, 161-183
- Hunya, G. ve I. Geishecker (2005), *Employment Effects of Foreign Direct Investment in Central and Eastern Europe*, VIIIES, Research Report, Vienna.
- Jayaraman, T.K. ve B. Singh (2006), *Impact of Foreign Direct Investment on Employment in Pacific Island Countries: An Empirical Study of Fiji*, Working Paper, No. 2006/32, University of The South Pacific, USPSE.
- Jenkins, R. (2006), Globalization, FDI and Employment in Vietnam, *Transnational Corporations*, Vol. 15, No.1, 115-142.
- Karagöz, K. (2007), Türkiye'de Doğrudan Yabancı Yatırım Girişlerini Belirleyen Faktörler, TÜİK, *16. İstatistik Araştırma Sempozyumu*, 10-11 Mayıs, Ankara.
- Kümbül-Güler, B. (2005), İşsizlik ve Yaratdığı Psikososyal Sorunların Öğrenilmiş Çaresizlik Bağlamında İncelenmesi, *İstanbul Üniversitesi, İktisat Fakültesi Mecmuası - Toker Dereli'ye Armağan* içinde.
- Kutal, G. (1992), Türkiye'de İşsizliğin Yapısal Özellikleri, *II. İstihdam Haftası Tebliğleri*, İ.İ.B.K., Yayın No. 276, 61-66
- Moosa, I.A. (2002) *Foreign Direct Investment: Theory, Evidence and Practice*, Palgrave, London.
- OECD (2005), *İstihdamın Görünüşü: İş ve Ücretleri Artırmak*.
- OECD (2007), *International Investment Perspectives: Freedom of Investment in a Changing World*.
- UNCTAD (1994), *World Investment Report (WIR)*, Geneva.
- UNCTAD (2006), *World Investment Report (WIR)*, Geneva.
- UNCTAD (2007), *Trade and Development Report (TDR)*, Geneva.
- Yılmaz, T., F. Fidan ve V. Karataş (2006), İşsizliğin Sosyo-Politik Sonuçları: Sosyo-

Demografik Özelliklere Göre Bireylerin Tutumları. www.calisma.org, Sosyal Siyaset Konferansları, Kitap - 48 içinde. s. 163-184. Erişim:

<http://www.isguc.org/ssk/kitap48/05.pdf>

Yüksel, İ. (2003), İşsizliğin Psiko-sosyal Sonuçlarının İncelenmesi: Ankara Örneği,

Cumhuriyet Üniversitesi İİBF Dergisi, Cilt 4, Sayı 2, 21-38.