

DOĞA TARİHİ MÜZELERİ VE ÖNEMİ

A. YAVUZ KILIÇ*

ABSTRACT

NATURAL HISTORIC MUSEUM

Over the years, conservation and / or protection of environment and natural resources has been an important subject on account of the world which is a natural habitat for all living things.

Studying on this subject is not enough in our country, but establishment of natural history museum might be necessary for education and / or research. It may collectively or individually established by all our universities.

A. Yavuz Kiliç, Anadolu University, Eskişehir, Turkey.

ÇEVRE VE İNSAN TÜRLERİ

İnsanoğlunun sahip olduğu değerlerin başında içinde yaşadığı çevre, daha doğrusu üzerinde yaşadığımız gezegen gelmektedir. Ancak pek çok şeyde olduğu gibi onun değerini de yeni yeni anlamaya başladık. Günümüzde "çevre" olayı aktüel konuların başında yer alır oldu. Doğanın korunması düşüncesi, eskiden özellikle duygusal, felsefi ve dini nitelikte bir kavram iken, bugünün düşünürleri, ekonomistleri, doğa bilimcilerini, çevrecileri ve doğanın insanlık tarihi bakımından temsil ettiği değerleri bağlı kalan herkesi ilgilendiren bir konu olmuştur.

Bunlarla birlikte, insanın düşüncesizce yaptığı müdahaleler giderek artmış ve birçok canlı türünün yok olmasına neden olmuştur. Günümüzde yılda 1000'den fazla, hatta bazı kaynaklara göre 4000-6000 türün ortadan kalktığı bildirilmektedir. Bu sayı, insanın yeryüzünde var olmasından önceki tükenme hızının 10.000 katıdır. İki bin yıldan beri 120 memeli hayvan türünün ortadan kalktığı saptanmıştır. Burada verilen sayıya dikkat çekmek isterim. Bugün bilinen memeli hayvan türü sayısı 5000 civarındadır ki, bu sayı bilinen hayvan türleri sayısının ancak % 0.3'ünü oluşturmaktadır.

Bir ülkenin sınırları içinde bulunan biyolojik yapı, o ülkenin topraklarına özgüdür ve canlı bir hazine, bir mirastır. Biyolojik çeşitliliğin azalması, insanın çevresi üzerinde yapabileceği en önemli etkidir. Bu etki tersine olmayan bir süreç olduğu için uzun dönemde dünya ekosistemini nasıl etkileyeceği de hesaplanamaz.

Bir türü tamamıyla yok etmek için o türün tüm bireylerinin yok edilmesi gerekmez. Çoğalmayı sağlayamayacak sayılara indirgenmiş bir tür de ortadan kalkmış sayılır.

Hatta bütün bireyleri yaşayan, ancak habitatı yok edilmiş bir tür de ortadan kalkmış sayılabilir. Milyonlarca yılda evrimleşerek bugünkü kıymetli genetik şifreleri taşıyan türler, bir nesil sonunda tamamıyla gen havuzlarını terk ederek yok olabilirler. Ancak unutmamak gerekir ki türler paha biçilemez varlıklardır.

Doğanın korunması fikri, tüm dünyada "doğa elden gidiyor" endişesi ve gerçeği ile ortaya atılmış, bu nedenle de dünyanın her yanında önlemler alınma yoluna gidilmiştir. Günümüzde kamuoyunun bilinçlenmesine, basının desteğine, bilimsel kurulların uyarı ve protestolarına karşın, akla yakın çözüm önerileriyle zararları azaltmanın çok zor olduğu görülmektedir. Uluslararası anlaşmalarla kabul edilmiş ve kanunlarda yer almış bazı hükümler de yeterli olmamaktadır.

Bu arada doğal varlıkları genn nesillere öğretebilmek için de üniversitelerde doğayı koruma ile ilgili dersler verilmeye başlanmış ve bu girişimle de genç nesilleri doğaya yaklaştırma ve doğal varlıklarını dahaiyi tanımları amaçlanmıştır.

* A. Yavuz Kiliç, Anadolu Üniversitesinde öğretim üyesidir.

DOĞA TARİHİ MÜZELERİNİN GEREKLİLİĞİ

Yukarıda sözü edilen çalışmalarda asıl olan canlının yaşadığı ortamın korunmasıdır. Bunu yapabilmenin, toplumlardaki duyarlılığı sağlamanın önemli yollarından birisi de canlı dünyanın güzelliklerini tanıma ve tanıtmaya çabalarıdır. Bunun için çeşitli yolları söylemek mümkündür. Basın, TV'deki belgesel programlar gibi. Ancak bunların yanında önemli bir tanım, hatta koruma çabası ise, genel anlamıyla "**Doğa Tarihi Müzeleri**" olarak adlandırdığımız kuruluşların oluşturulmasıdır.

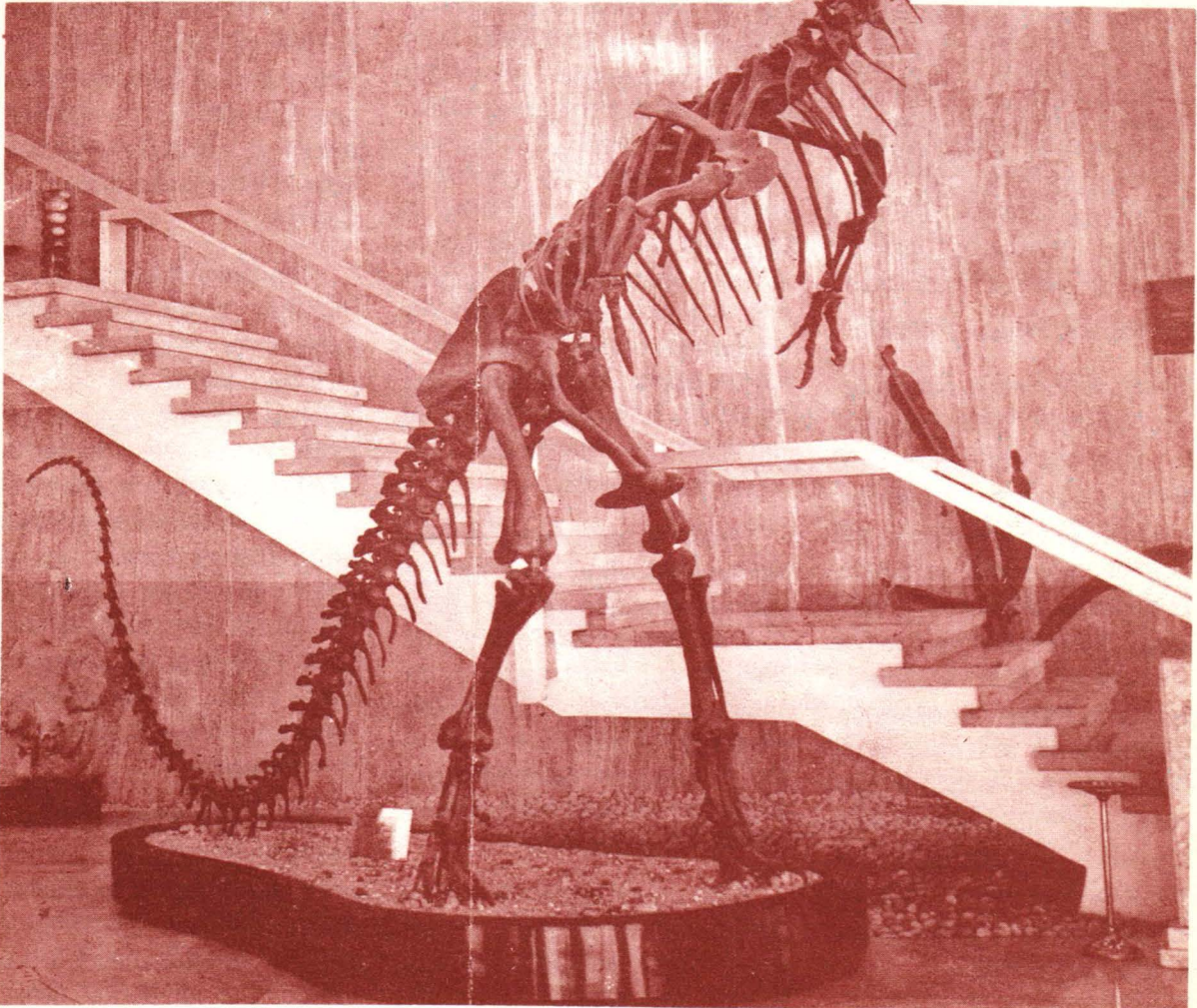
Doğal varlıklar ile halk arasındaki ilişkileri çabuklaştırmak için,

doğayı temsil eden tüm varlıkları bu kuruluşlarda toplayarak, bunların daha yakından tanıtılması amaçlanmaktadır. Bu sayede doğayı daha iyi tanıma ve onu gereği gibi koruma, böylece ondan yeteri kadar dengeli bir şekilde yararlanılması düşünülmektedir.

Birçok bitki ve hayvan türünün çok değerli bir kaynak oldukları, tükenmekte oldukları son zamanlarda anlaşılmıştır. Böyle çok değerli canlılardan yararlanmak için öncelikle onların tesbit edilmesi ve biyolojileri üzerinde çalışılması gerekmektedir. Doğal dengenin bozulmasının sonuçlarını ve hangi türlerin ortadan kalktığını söyleyebilmemiz için, her şeyden önce elimizde nelerin bulunduğunu bilme-

miz gerekmektedir. Bu da ancak faunistik ve floristik çalışmaların tamamlanması ile mümkündür. Yine hangi türlerin öncelikle koruma altına alınması gerektiğini gösteren "**red list**"lerin hazırlanması da ancak bu şekilde mümkün olacaktır.

İşte böyle toplanan ve üzerlerinde çalışılacak materyallerin saklanacakları yerler, müzelerdir. Fakat müze deyince aklımıza sa-



dece eskiye ait değerlerin sergilen- diği kuruluşlar aklımıza gelmekte- dir. Halbuki günümüzün müze kav- ramında, geçmişe ait olanların yan- nında bugünün değerlerinin sak- lanması da vardır. Nitekim yurt dı- şındaki müzelerde bu anlayışı gör- mek mümkündür. Burada sözünü ettiğimiz müzeler günümüzde, son derece geniş kapsamlı çalış- malar yapan kuruluşlar haline gel- mişlerdir. Bu noktadan hareketle gerçek korumanın canlıların bito- punun ya da yaşadığı arazinin ko- runması düşüncesiyle bu kuruluş- ların kapsamı içine milli parklar, hayvanat bahçeleri, botanik bah- çeleri ve arberotumlar gibi olu- şumlar girmektedir.

Doğa tarihi müzeleri amaç kap- samları açısından farklılık göste- rirler. Ancak hepsinin ortak bir a- macı vardır. Önce yakın çevreden ve ülkeden başlayarak doğa duy- gusunu ve sevgisini aşılama, bü- tün doğa kaynaklarını tanıtmak, bunların ülke ve dünya ekonomi- sindeki değerlerini belirtmek, bilgi edindirerek bunlardan yararlanma yollarının araştırılmasını sağla- mak, daha da önemlisi canlıların korunması çalışmalarına önderlik etmektir.

Müzelerin çok gelişmiş olduğu ülkelerde, eğitim tarihlerinin uzun ve iyi organize edilmiş olduğu gö- rülür. Buna dayanarak ülkemizde de doğa tarihi müzelerinin başta Milli Eğitim Bakanlığı olmak üzere tüm eğitim kuruluşları ile sıkı bir iş- birliğine girmesi gerekir. Bunun sonucu olarak da müzeler, okulla- rımızın müfredat programları için- de sergiler açar ve bunları mü- zelerde gösterir. Uzakta bulunan okullar için geçici sergiler okulların sınıflarında olduğu gibi teker teker değil, mümkün olduğu kadar bir arada ve doğa olayları ile ilişkili ola- rak görme fırsatını elde ederler. Böylelikle müzeler doğanın bir bü-

tün olarak kavranmasında rol oy- namış olurlar.

Şehirlerin en işlek yerlerinde zaman zaman değiştirilen vitrinler düzenleyerek halk kitlelerinin do- ğaya karşı ilgilerini çekmeye ça- lışırlar. Bu çalışmalarla doğayı se- ven ve korumaya özen gösteren bir toplumun oluşmasına yardımcı olurlar.

Müzelerin eğitime olan hizmet- lerinden olan bir başka temel fonk- sionları da araştırmalarıdır. Bu- günkü doğa tarihi müzeleri sonuç- ları alınmış araştırmaları, incelen- mesi tamamlanmış koleksiyonları ve bunlarla ilgili tüm bilgi ve li- teratürü ilderdeki araştırmalara des- tek teşkil etmek üzere arşivlerde tutarlar.

ÜLKEMİZDE DOĞA TARIHI MÜZELERİ

Ülkemizde bu alanda sayılabi- lecek ilk çalışmalardan birisi İst- anbul Üniversitesi Fen Fakültesi Biyoloji Bölümü'nde oluşturulma- ya çalışılan Zooloji Müzesi'dir. Bu- gün yine aynı kuruluşun bünyesi içinde bulunan bu müze ülkemiz- de hemen hemen en zengin fauna koleksiyonuna sahip müze duru- mundadır.

Doğa Tarihi Müzesi (Tabiat Ta- rihi Müzesi) adı altında açılan ilk müze ise, 1968 yılında MTA bü- yesinde kurulmuştur. Bu müzede paleontoloji, petrografi, fiziki jeoloji bölümlerinin yanı sıra, az da olsa ülkemiz fauna ve florasına ait ör- neklerin sergilendiği bölümler de bulunmaktadır. Bu müzede 2880 kadar petrografi örneğinin yanında 2910 fosil örneği de sergilenmek- tedir.

Bu alanda ikinci müze, Ege Ü- niversitesi Fen Fakültesi Tabiat Tarihi Müzesi'dir. 1973 yılında faa- liyete geçen bu müzede de pale-

ontoloji, mineral ve kayalar, kuş- lar, zooloji, osteoloji ve karşılaştı- rmalı anatomi galerileri bulunmak- tadır.

SONUÇ

Bu müzelerin sayısı ve zenginlik- leri açısından ülkemiz için yeterli olduklarını söylemek mümkün de- ğildir. Bunların sayılarının artırıl- ması ve zenginleştirilmeleri başta üniversitelerimizin görevi olmalı- dır. Üniversitelerimizde ülkemiz fa- una ve florasının tesbitine yönelik birçok bireysel, kısmen de grup çalışmaları yapılmaktadır. Bize gö- re bu alanda yapılan çalışmaların başarısı, daha önce de sözü edi- len geniş kapsamlı "*Doğa Tarihi Müzeleri*"nin oluşturulmasına ve koordinesine bağlıdır. Bu nedenle üniversitelerimizin kendi ilgili bö- lümlerindeki koleksiyonlarının hız- la bu tip müzelere başlangıç ede- cek şekilde "*Bölgesel Doğa Tarihi Müzeleri*"ne dönüştürülmesi ge- rektiğini inancındayız.

Böylelikle, hem çevre koruma çalışmalarına önderlik edecek ö- nemli kuruluşlar ortaya çıkacak, hem de eğitimde ve araştırmalar- daki önemli görevlerini yerine geti- receklerdir. □

KAYNAKLAR

Ege Ü. Fen Fak. Yayın, Ege Üniver- sitesi Tabiat Müzesi, Yayın No: 6, Borno- va- Izmir, 1985.

GELIDIAY, R., " Tabiat Tarihi Müze- lerinin Öğretim ve Araştırmalardaki Yeri", E.Ü. of Science Faculty, 1. National Symposium on Natural History Muse- ums, 10 th-12 th September, Series B., Suppl., Vol. 8, 1-4, 1986.

ÖKTEM, N., Tabiat Tarihi Müze- rinin Önemi, E.U. Journal of Science Fa- culty, 1. National Symposium on Natural History Museums, 10 th-12 th September, Series B., Suppl., Vol. 8, 212-220, 1986.

MTA, Tabiat Tarihi Müzesi, (Tanıtım Broşürü), 1989.

LALEGÜL, E., "Biyolojik Kaynakların Sürdürülebilirliği", TÇSV Biyolojik Zengin- likler Bülteni....., Haziran 1991.