

Erciş İlçesi Kır Yerleşmelerinin Nüfus Gelişimi (1927-2017) ve Gelişimi Etkileyen Faktörler

Mesut Bakan^{1*}
Prof. Dr. Sevil Sargın²

Geliş tarihi: 30.12.2019
Kabul tarihi: 17.03.2020

Atf bilgisi:
IBAD Sosyal Bilimler Dergisi
Sayı: 7 Sayfa: 282-305
Yıl: 2020 Dönem: Yaz

This article was checked by Turnitin.
Similarity Index 04%

Bu makalede araştırma ve yayın etiğine uyulmuştur.

¹Marmara Üniversitesi, Türkiye,
bahtiyarmesut@hotmail.com,
ORCID ID 0000-0002-4581-2649
²Marmara Üniversitesi, Türkiye,
sevil.sargin@marmara.edu.tr ,
ORCID ID 0000-0003-3402-4660

* Sorumlu yazar

ÖZ

Çalışma alanı olan Erciş ilçesi, Doğu Anadolu Bölgesi Van ilinin kuzeybatısında yer almaktadır. Van gölüne kıyısı bulunan Erciş ilçesinin coğrafi konumu, konumunun sağladığı avantajlar başta Erciş şehri olmak üzere ilçe sınırları içerisinde yer alan kır yerleşmelerinin gelişimini geçmişten günümüze desteklemiştir. Bu çalışmada Erciş ilçesi sınırları içerisinde yer alan kır yerleşmelerinin nüfus değişimleri ve değişime etki eden faktörler irdelenmiştir. Erciş ilçesi, Van İl'inin ilçeleri içinde en fazla kırsal nüfusa sahip ilçesi durumundadır (65.700). Topoğrafi özellikleri bakımından tarım ve hayvancılığa uygun olan Erciş ilçesinde 86 kırsal mahalle bulunmaktadır. Bu mahalleler konumları, ekonomik faaliyetleri ve nüfus özellikleri bakımından çeşitlilik gösterirler. Erciş ilçesinde yer alan kır yerleşmelerinin nüfus değişimlerinin ele alındığı bu çalışmada, nüfus değişimi dört döneme ayrılarak irdelenmiştir. Yani 1927-1960, 1960-1980, 1980-2000, 2000-2017 yılları arasında meydana gelen değişimler incelenmiştir. Nitekim bu dönemlerde Gergili, Doğancı, Ağırkaya vb. bazı kır yerleşmelerinde nüfus azalırken, Çelebibabağı, Kozluca, Kocapınar, Kadirasker, Payköy gibi bazı kır yerleşmelerinde ise nüfus sürekli artış göstermiştir. Bunun yanında Erciş ilçesi kır yerleşmelerinde nüfusun değişimi üzerindeki, yeryüzü şekilleri, ekonomik fonksiyonlar, şehir merkezine yakınlık-uzaklık vb. faktörler etkili olmuştur. Erciş ilçesi kır yerleşmelerinde şehir merkezine yakınlık ve ulaşım imkanları da nüfus miktarı ve yoğunluğu üzerinde etkili olmuştur. Ulaşım, eğitim, sağlık ve altyapı koşullarının iyileştirilmesine bağlı olarak dönem dönem bu kır yerleşmelerinin nüfuslarında artışlar görülmüştür. Ancak günümüzde her geçen gün artan kırdan şehre göçler sebebiyle nüfus miktarları oldukça düşmektedir. Kurulduğu alan bakımından gelişime açık olan Erciş ilçesi kır potansiyelinin doğru kullanılması durumunda bu kır yerleşmelerinde görülen yoğun göç olayı da makul seviyelere inebilir. Dolayısıyla ülke ekonomisi bu yüksek potansiyelden daha ileri seviyede yararlanabilir. Örneğin ilçede de kurulacak olan et, süt ve hayvan ürünleri imalathaneleri kır yerleşmelerinin önemini arttıracaktır.

Anahtar Kelimeler: Erciş, Kır Yerleşmeleri, Nüfus

Population Growth in Rural Erciş District (1927-2017) and Factors Affecting Development

Mesut Bakan^{1*}
Prof. Dr. Sevil Sargın²

First received: 30.12.2020
Accepted: 17.03.2020

Citation:
IBAD Journal of Social Sciences
Issue: 7 **Pages:** 282-305
Year: 2020 **Session:** Summer

This article was checked by *Turnitin*.
Similarity Index 04%

¹Marmara Üniversitesi, Türkiye,
bahtiyar_mesut@hotmail.com,
ORCID ID 0000-0002-4581-2649

²Marmara Üniversitesi, Türkiye,
sevil.sargin@marmara.edu.tr,
ORCID ID 0000-0000-3402-4660

* Corresponding Author

ABSTRACT

Study area, Erciş District, is located on northwest part of Van Province in East Anatoian Region in Turkey. Geographical location of Erciş District which is located through coast line of Van lake have supported to development of, basically, Erciş city center and rural settlements in the district so far, thanks to advantages enabled by geographical location. In this study demographical change of rural settlements in Erciş District and it's effective factors is examined. Indeed, Erciş is the district that having the highest amount of rural population (65.700) in Van Province. Erciş district, is topographically suitable for farming and livestock activities, has 86 rural neighbourhoods. These neighbourhoods have a plenty of differentiate to eachother in terms of their locations, economical activity and population dynamics. In this study which evaluates demographical changes of rural settlements in Erciş District, demographic change is examined in 4 periods. These periods are 1927-1960, 1960-1980, 1980-2000, 2000-2017. During these periods while populations of some rural settlements such as Gergili, Doancı and Ağırkaya have decreased, populations of some rural settlements such as Çelebibabağı, Kozluca, Kocapınar, Kadirasker, Payköy have periodically increased so far. Deterministic factors on demographic change in study area are topography, economical activities, distance to Erciş city center and transportation facilities. Thus, as a result of enhancing in transportation, education, health and infrastructure conditions, population in study area periodically has increased so far. However, due to migration from rural areas to city centers nowadays, the amount of population dramatically decreased. Intense rural migration to Erciş city center in rural settlements in Erciş district which is open to development thanks to it's location can be decreased to reasonable level in case potentials in rural areas is properly managed. Eventually, national economy can get more benefit from these potentials. For instance, building new facilities on meat, dairy and animal products puts emphasis on rural settlement in study area.

Keywords: Erciş, Rural Settlements, Population.

1.GİRİŞ

1927 yılında Erciş ilçesinde tam olarak kır yerleşmesi sınıflandırmasının olmaması sebebiyle 169 kırsal alan bulunmaktadır. Ancak bu alanların her biri kır yerleşmesi olmamakla beraber mevki olarak yer almaktadır. Köy sayısı 1935'te 83, 1940'ta 60, 1950 de ve 1960 da ise 80'dir. 1970 yılında köy sayısı 79, 1980 de 80, 2000 yılında 85 olmuştur. 2018 yılı itibari ile kırsal mahalle sayısı 86 olmuştur. Nüfus değişimleri ele alınırken nüfus miktarlarına göre gruplandırma yapılmıştır. Günümüze doğru kır yerleşmelerindeki toplam nüfus miktarlarında artış görülmektedir. Kır yerleşme nüfuslarında ise değişkenlik görülmektedir. 1935 yılında nüfus aralığı 0-250 arasında olan köy sayısı 64 iken bu köylerin toplam nüfusu ise 8.566 olmuştur. 1960 yılında ise 0-250 nüfus aralığında olan köy sayısı 38 iken bu köylerin toplam nüfusu ise 6.404 olmuştur. 1935 yılında nüfus miktarı en fazla olan nüfus aralığı 0-250 iken 1960 yılında ise 251-500 (9.873 kişi) nüfus aralığı olmuştur. 1960 yılında nüfusu 1.000'i geçen köy sayısı 4 olmuştur.

1935-1960 yılları arasında ve daha sonra ki süreçlerde köylerde nüfus miktarı artmıştır. Buna bağlı olarak nüfus aralığı 0-250 arasında olan köy sayısı ve bu nüfus aralığının sahip olduğu toplam nüfus miktarı azalmıştır. 1980 yılında nüfus aralığı 0-250 arasında olan kır yerleşme sayısı 13'e düşmüştür. Bunun yanında toplam nüfus miktarı en fazla olan aralık ise 13.058 kişi ile 251-500 nüfus aralığı olmuştur. 1980 yılında nüfusu 2.500'ü geçen tek kır yerleşmesi Çelebibağı (2.507 kişi) olmuştur. 2000 yılında en fazla kır yerleşmenin olduğu nüfus aralığı 501-750 olmuştur (22). Bu dönemde nüfusu 2001 ve üzeri olan yerleşme sayısı 4 iken bu yerleşmelerin toplam nüfusları ise 22.119 olmuştur. 2000-2017 yılları arasında kır yerleşmelerinde önemli değişimler görülmüştür. Van ilinin büyükşehir statüsüne sahip olması ile beraber köy kavramı tamamen ortadan kalkmıştır. Bununla beraber kırsal mahalle kavramı doğmuştur. 2000 yılından sonra kır yerleşmelerinde nüfusun artması ile beraber nüfus aralıkları da genişlemiştir. Bu dönemler arasında nüfus aralığı 0-250 arasında olan kır yerleşme sayısı azalmış iken nüfus aralığı 501-750 arasında olan kır yerleşme sayısı ise artış göstermiştir. 2017 yılında nüfusu 1.000'i geçen kırsal mahalle sayısı 24 olmuştur. Tüm bu verilerden yola çıkarak Erciş ilçesi kır yerleşmelerinin günümüze doğru nüfus aralıklarında büyük değişimler görüldüğü tespit edilmiştir. Nüfus miktarı 1001'i geçen kırsal mahalle sayısının yüksek olmasının yanında nüfus aralığı 0-501 olan kırsal mahalle sayısının ise azaldığı görülmektedir. Kırsal mahallelerin şehir merkezine yakınlık ve uzaklık durumu, yeryüzü şekilleri, iklim özellikleri, tarım ve hayvancılık faktörleri kırsal mahallelerden şehirlere yapılan göçler üzerinde önemli rol oynamıştır.

2. MATERYAL VE METOD

Araştırma alanı ile ilgili bilgiler elde edilirken öncelikle çalışma alanıyla ilgili literatür çalışması yapılmıştır. Araştırma alanı ile ilgili yapılmış olan doktora ve yüksek lisans tezleri YÖK Ulusal Tez Merkezinden temin edilmiştir. Burada yer alan akademik çalışmaların Erciş ilçesi ile ilgili kısımları incelenmiştir. Van Yüzüncü Yıl Üniversitesi ve çevre il yükseköğretim kurumlarının kütüphane ve dergileri incelenerek buralarda çalışma alanıyla ilgili akademik çalışmalar toplanarak bir havuz oluşturulmuştur. Çalışma alanı olan Erciş ilçesi kır yerleşmelerinde nüfus ve nüfus değişimleri farklılık göstermektedir. Erciş ilçesi kır yerleşmelerinin nüfus özellikleri ile ilgili etraflı bir çalışma olmaması sebebiyle bu konu seçilmiştir. Öncelikle kır yerleşmelerinin nüfus değişimleri, nüfus miktarları ve nüfus yoğunlukları tespit edilmiştir. Kır yerleşmelerinin nüfusları salnameler, köy envanterleri ve TÜİK'ten alınmıştır. Söz konusu veriler ışığında kır yerleşmelerindeki nüfus değişimleri 1927-2017 yılları arasında dönemlere ayrılarak tablo, grafik ve haritalarla gösterilmiştir. Söz konusu veriler ışığında Erciş ilçesi kır yerleşmelerinin sınıflandırılması, nüfus özellikleri ve nüfus üzerinde etkili olan doğal ve beşeri unsurların daha iyi görülmesi sağlanmıştır. Bu çalışma ile beraber Erciş ilçesi kır yerleşmelerinin gelişim ve değişimi göz önüne serilmiştir. Burada özellikle kır yerleşmelerinin nüfus özellikleri ve değişimleri göz önünde tutularak bu yerleşmelerin eğitim, sağlık, ulaşım, altyapı ve ekonomik anlamda yapılacak olan iyileştirmelere kaynak olması amaçlanmıştır.

3.ÇALIŞMA ALANININ KONUMU VE COĞRAFI ÖZELLİKLERİ

Erciş ilçesi 38,9° ve 39,3° Kuzey paralelleri ile 43,6° - 43° Doğu boylamları arasında yer almaktadır. Erciş, Van Gölü'nün kuzeyinde Erciş Ovası üzerinde bulunmaktadır. Van iline bağlı olan Erciş, 2115

km²'lik bir yönetim alanıyla yüzölçümü olarak Van ilinin Gürpınar ilçesinden sonra en büyük ilçesi durumundadır. Doğuda Van Muradiye, kuzeyde Ağrı Diyardin, kuzeybatıda Hamur, batıda Patnos ve güneybatıda Bitlis'in Adilcevaz ilçeleriyle sınırlıdır, güneyinde ise Van Gölü bulunmaktadır (Harita 1).

Van, büyükşehir statüsünde bulunduğu için Erciş ilçesinde köyler mahalle olarak tanımlanmaktadır. Bu çalışmada bunlara kırsal mahalleler denilecektir. 101 mahallesi bulunan Erciş ilçesinin Erciş şehriyle birlikte toplam nüfusu 2018 yılı itibarı ile 173.313'tür. Geniş ovalık bir alana sahip olan Erciş, Van gölü Havzası'nın en önemli düzlüklerinden birini oluşturmaktadır.

Erciş Ovası'nın tabanı Zilan Çayı ve kolları İrşat Suyu'nun getirdiği alüvyonlarla kaplıdır. Alüvyonları oluşturan tabakalar silt, kum ve çakıl olup alüvyal deponun altındaki temel arazi bazalttır. Kum ve çakıl seviyeleri arasında kil mercekleri bulunur. Bu alüvyonların kalınlığı 50-240 metre arasında değişir. Ovadaki eski formasyon, miosen yaşlı kireç taşlarıdır. Kireç taşlarının üzerine miosen yaşlı andezit ve bazalt akıntıları yayılmıştır. Pliokuaterner oluşuklar ise güneyde yer almıştır. Derelerin getirdiği alüvyal malzeme alçak kısımları doldurmuş ve ovayı meydana getirmiştir (Yarıcı, 2005, s. 52). Nemrut, Süphan ve Tendürek volkanları hattı üzerinde bulunan bölgede volkanik kayalar geniş alanlar kaplamaktadır. Arabistan levhasının kuzeye doğru hareketi Bitlis kenet kuşağının kuzeyindeki Van Gölü havzasında gerilmelerin kümülatif olarak artmasına neden olmaktadır. Bilindiği gibi bu gerilme jeolojik birimlerin direnimsizliğini aştığında enerji aniden boşalır ve depremler ortaya çıkar. Bu durum Erciş ve yakın çevresinde oldukça yüksek deprem riski potansiyeli oluşturur (Elmastaş, 2013, s. 834).

Yeryüzü şekillerinin çeşitliliği, hidrografiya ve iklim faktörleri toprak özelliklerinin zenginleşmesini sağlamıştır. Kireçsiz kahverengi topraklar, alüvyal topraklar, kolüvyal topraklar, kahverengi topraklar, regosol topraklar görülen başlıca toprak tipleridir.

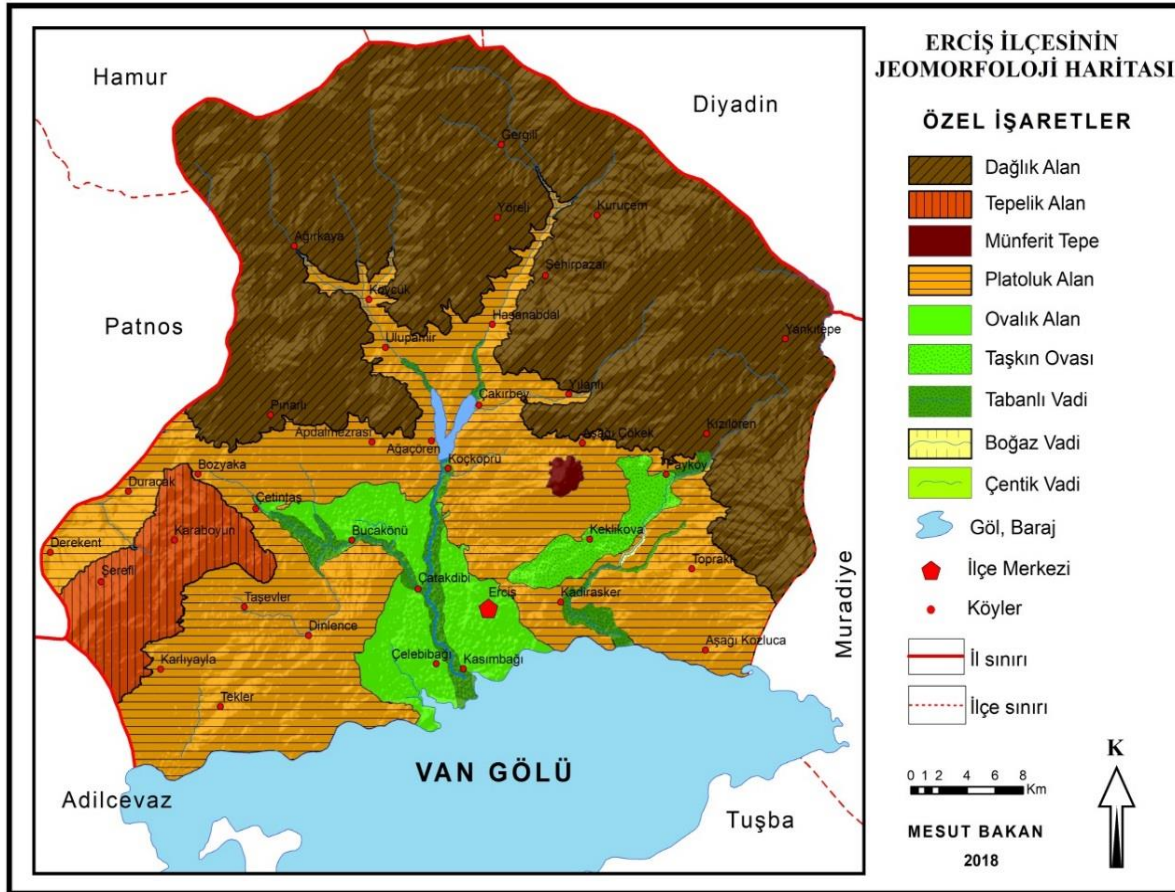
Harita 1. Erciş Yer Bulduru Haritası



Erciş Ovası, batıda Pani Yaylası (1000 m.), Şikeftigan Dağı (2000 m.), Meydan Dağı (2750 m.), Dirik Yaylası (2500 m.) ve Golla Yaylası (3100 m.); kuzeyde Aladağlar(3.510 m); kuzeydoğuda Hüdavendigar dağı (3.539 m.); doğuda Avgors Dağı (2900 m.), Aksorik Dağı (2814 m.) ve Deliçay Vadisi; güneyde ise Van gölü ile sınırlanmıştır (Yıldız, 2002, s. 23). Ortalama olarak 1234 kilometrekarelik su toplama havzasına sahip olan Erciş Ovası, volkanik kökenli birtakım tepelerle çevrili bir neojen arazisidir. Bu tepelerin en önemlileri, Karakol Tepesi (1885 m.), Tavşan Tepe (1838 m.), Cancakpur Tepe (1877 m.), Kenge Tepe (1880 m.), Mağara Tepe (1922 m.) ve Zernaki Tepe (1889 m.) gibi yükseltilerdir (Yıldız, 2002; 1). Ovanın en önemli akarsuyu, havzanın kuzeybatısındaki Aladağlardan (2900m) doğan ve Çelebibağı kasabası (eski Erciş) sınırları içerisinde bulunan ve Erciş Kalesi'nin içerisinde Van Gölü'ne dökülen Zilan çayıdır (Harita 2).

Erciş ilçesi karasal iklimin etkisi altında yer almaktadır. Kışları soğuk ve kar yağışlı yazları ise serin ve kuraktır. Erciş ilçesinin Van Gölü'nün kıyısında yer alması nedeniyle çevresinde yer alan yerleşimlere oranla iklimi farklılık göstermektedir. Erciş ilçesi yağış ortalaması komşu olduğu birçok yerleşim yerine göre fazladır. Yıllık yağış ortalaması 460 mm'nin üzerinde olmuştur. Yağışın en fazla düştüğü ay yaklaşık olarak 70 mm ile nisan ayı olmuştur. Yaz mevsimine doğru sıcaklıkların artması ile beraber yağış miktarı da düşmüştür. Nitekim en sıcak ay olan ağustos ayında yağış miktarı 10 kat düşerek 7 mm civarında olmuştur.

Harita 2. Erciş İlçesi Jeomorfoloji Haritası (Kaynak: viewfinderpanoramas.org)



Erciş ilçesinde genel olarak hakim olan bitki örtüsü bozkırdır. Bunun yanında yüksek kesimlerde çayır bitki örtüsü de görülmektedir. Zilan deresi ve vadisi alanında yer yer ağaç formasyonu dağılıp göstermişse de günümüzde son derece azalmıştır. Erciş ilçesinde bozkır bitki örtüsüne ait çoban yastığı, yavşan otu, geven, yonca, sığır kuyruğu, deve dikenini vb. bitki türleri yoğunlukta görülmektedir.

Kuzey kesimlerde kaynağını alarak iki kol halinde Koçköprü Barajı'nı oluşturan Zilan ve Zeylan Çayları en büyük akarsulardır. Zilan Çayı'nın kolları olan İncesu Çayı, Kırkpınar Keresi ile Ilıca Çayı bir

diğer akarsu kaynaklarıdır. Bu çaylar Van Gölüne dökülür. Yine bu çaylardan Zilan Çayı üzerinde Koçköprü Barajı, Deliçay üzerinde ise Morgedik Barajı bulunmaktadır. Erciş ilçesinin kuzey kesimlerinde bulunan Aladağlarda kar yağış miktarının fazla olması ve su kaynakları bakımından zengin olması bu bölgenin akarsu ağı bakımından zengin olmasını sağlamıştır. Dağlık olan bu bölgede akarsuların akış hızı fazladır. Akarsu ağı bakımından zengin olan bu bölge baraj yapımı için olumlu şartlar sağlamaktadır. Bu bölgede kurulan Koçköprü barajı birçok su kaynağı tarafından beslenmektedir (Harita 3).

Harita 3. Erciş İlçesi Hidrografi Haritası (Kaynak: Harita Genel Komutanlığı)



4. BULGULAR VE TARTIŞMA

4.1. Erciş İlçesi Kır Yerleşmelerinin Nüfus Gelişimi Ve Gelişimi Etkileyen Faktörler

4.1.1. Erciş'te Kır Nüfusunun Tespiti

Yerleşme kavramı insanların barınma ihtiyacı ile beraber ortaya çıkmış bir kavramdır. İlk insanlar ağaç kavuklarında daha sonra mağaralarda ve nihayet tarımsal faaliyet ile beraber kendilerinin inşa ettiği meskenlerde yaşamlarını sürdürmüşlerdir. Nitekim bu meskenlerin bir araya gelmesi sonucunda köyler, kasabalar ve şehirler meydana gelmiştir. Günümüze doğru yerleşme daha modern bir hal alarak devasa binalara dönüşmüştür. Her geçen gün yerleşim alanları büyüyerek gelişmiş ve yoğun nüfuslu mega kentler ortaya çıkmıştır.

Yerleşim alanlarının her geçen gün büyümesi ve nüfus miktarının artması bu alanların genişlemesine sebep olmuştur. Yerleşim alanlarının gelişip büyümesi ile beraber bir sınıflandırmaya ihtiyaç

duyulmuştur. Yerleşim alanlarındaki nüfus, ekonomik faaliyetler, yeni geçim tarzları yerleşmelerin ayırt edilmesinde kullanılmaktadır. En çok tercih edilen sınıflandırma, ekonomik faaliyetlerine göre yapılan sınıflandırmadır. Yerleşme alanları ekonomik faaliyet türlerine göre kırsal ve kent yerleşmeleri olarak 2'ye ayrılmıştır.

Tüm dünyada olduğu gibi Türkiye'de de şehirler ve şehirsiz yaşam alanları tüm hızıyla büyümektedir. 2012 yılında çıkarılan 6360 sayılı kanun ile beraber nüfus miktarları 750.000 'in üzerinde olan şehirler büyükşehir kapsamına alınmıştır. 2011 yılı Adrese Dayalı Nüfus Kayıt Sistemi (ADNKS) sonuçları ile beraber nüfus miktarı 750.000'in üzerinde olan Aydın, Balıkesir, Denizli, Hatay, Malatya, Manisa, Kahramanmaraş, Mardin, Muğla, Tekirdağ, Trabzon, Şanlıurfa, Ordu ve Van büyükşehir olmuşlardır.

Bir yerleşmeyi farklı kılan en önemli unsur, sahip olduğu fonksiyondur. Tarım ve hayvancılık gibi kırsal üretimin ve kırsal yaşamın hüküm sürdüğü bir yerleşme, kanun yoluyla dönüşüme uğratarak farklı bir statü kazandırılrsa dahi orada geçmişte olduğu gibi kırsal faaliyetler sürdürülmeye devam edecektir. Diğer bir ifadeyle yerleşmenin değişim ve dönüşümü kanun yoluyla gerçekleşemez. Yalnızca yerleşmenin kendi iç dinamiklerine ve çevresel faktörlere bağlı olarak değişim-dönüşüm yaşanabilir. Dolayısıyla söz konusu kanun, kesinlikle bilimsel temelden uzaktır. Gerek coğrafi gerek sosyolojik ve gerekse ekonomik olarak böyle bir değişim; zamanla ve yavaş yavaş gerçekleşir. Herhangi bir yerleşmede bu kadar kısa sürede fonksiyonel değişimin yaşanması mümkün değildir (Taş, 2017, s.28).

Yerelde tüzel kişiliği olmayan, yetkisiz konumdaki mahalle muhtarlıkları tarafından yönetilen bu alanlarda yönetimsel olarak birçok sorun ortaya çıkmıştır. Köyler mahalleye dönüştürülerek, ortak malları büyükşehir belediyelerine devredilmiş, nüfusları gerçek dışı bir yaklaşımla şehir nüfusu olarak gösterilmiştir (Özçağlar, 2016, s.274). Bunun yanında büyükşehir yasası ile beraber köylerin mahalleye dönüşmesi beraberinde bazı kavramsal sorunlar doğurmuştur. Nitekim mahallerin ayırt edilmesi ve adlandırılması sorunu doğmuştur. Taş (2017) 'Türkiye'de Yönetim ve Yerleşme Açısından Mahalleler' adlı makalesinde mahalleleri ayırt etmiş ve büyükşehirdeki köyden dönüşen mahalleleri "büyükşehir'e bağlı kırsal mahalle", kentsel alan içerisinde yer alan mahalleleri de "büyükşehir kentsel mahalle" şeklinde adlandırmıştır.

Tablo 1. Erciş İlçesi Köy ve Kasaba Sayısı

Yılı	Yüzölçüm(km ²)	Köy Sayısı	Kasaba Sayısı
1927	2290	169	2
1935	2290	83	2
1940	2070	60	2
1945	1832	61	2
1950	1832	60	2
1955	2179	81	2
1960	2115	80	2
1965	2115	81	2
1970	2115	79	2
1975	2115	79	2
1980	2115	80	2
1985	2115	79	2
1990	2115	81	2
2000	2115	85	2
2010	2115	0	
2017	2115	0	

Kaynak: 1926-1927-1928 T.C Devlet Salnameleri Köy Envanterleri ve TÜİK

Van ilçelerindeki mahalle sayılarına bakıldığında Erciş ilçesi mahalle sayısı en fazla olan ilçe konumundadır. Gürpınar ilçesinde 79, Çaldıran 70, Tuşba 67 ve Başkale ilçesinde ise 66 mahalle bulunmaktadır. Nitekim 86 kırsal mahalle sayısı ile Erciş, Van ilçeleri arasında kırsal mahalle sayısı bakımından ilk sırada yer almaktadır.

4.1.2. Kır Yerleşmelerinin Gelişimi ve Gelişimi Etkileyen Faktörler

Kır yerleşme birimleri ile kent yerleşme birimlerini birbirinden ayıran en önemli etken ekonomik fonksiyonların yanında nüfus miktarlarıdır. Erciş ilçesinde kır yerleşme birimlerinden bazıları nüfusunu zamanla kaybederken bazı mezra ve mahalleler ise genişleyip köy haline dönüşmüştür. Kır yerleşmelerinin nüfus miktarları ve yoğunlukları fiziki ve beşerî bazı faktörlerden etkilenmektedir. Kır yerleşmelerinin nüfus miktarları ve yoğunluklarında etkili olan bu faktörler;

- Yerleşmelerdeki ekonomik fonksiyonlar,
- Yerleşme alanının toprak verimliliği ve sulama,
- Yerleşme bölgesinin kent merkezine yakınlık ve uzaklığı,
- Yeryüzü şekilleri, yükselti kademesi, iklim ve bakı özellikleri,
- Aşiret kavgaları,
- Terör olayları vb.

Erciş ilçesi kır yerleşmelerinin nüfus miktarları ve yıllar arası meydana gelen değişimler incelendiğinde görülmektedir ki yıllar içinde kır yerleşmelerinden bazıları nüfus kaybederken bazıları ise nüfusunu arttırarak yoğun nüfuslu yerleşmelere dönüşmüştür. Bu çalışmada bu değişimler 1927 yılında yapılan ilk sayımdan günümüze kadar çeşitli yönleri ile ele alınmıştır.

1927-1960 Dönemi

1867 de Vilayet Salnamesi'nin uygulamaya konulmasıyla Vilayet-Sancak-Kaza-Nahiye-Köy şeklindeki idari yapıya geçildikten sonra, önceleri sancak durumunda olan Erciş, daha sonra Van merkez Sancağı'nın bir kazası durumuna getirilmiştir (Baykara, 2000, s.115). Cumhuriyetin kurulması ile beraber Erciş 1924 yılında belediye olmuştur. Cumhuriyet öncesi Erciş ilçesi nüfus verileri hakkında sağlıklı bilgi elde edilememiştir. Bu dönemlerde daha çok vergi ve asker sayısı belirlemek amacıyla nüfus sayımları yapıldığı için toplam nüfuslara ulaşılamamıştır. 1927 yılında Erciş ilçesine bağlı köy sayısı 169 olarak gösterilmiştir. Ancak belirtilen sayı tam olarak gerçeği yansıtmamaktadır. Bunun sebebi Cumhuriyetin kurulmasının ilk dönemlerinde yerleşme ile ilgili kavram ve düzenlemelerinin olmaması yanında, yerleşme birimleri yerine mevkilerin de sayılmasıdır (Yıldız, 2004, s.197). Ayrıca Erciş'teki yerleşme sayısının 169 olarak verilmesinde bu dönemde Adilceviz ve Patnos'taki yerleşim alanlarının da Erciş bölgesine dahil edilmesinin etkisi vardır (Yıldız, 2004, s.197). 1935'te 83 olan köy sayısı, 1940'ta 60 olmuştur. Bu dönemde mevcut köylerin nüfusu son derece azdır. 1950 yılında bazı çevre ilçelerdeki yerleşim birimleri Erciş ilçesine dahil edilmiştir. Bunun sonucu 1950 yılında 60 olan köy sayısı 1955 yılında 81 olmuştur. 1960 yılında ise köy sayısı 80'dir. (TÜİK: 1935-1960 Genel Nüfus Sayımı).

Tablo 2. Köy Sayısı ve Nüfus Miktarı Karşılaştırılması (1935)

Nüfus Sayısı	Yerleşme Sayısı	Toplam Nüfus
0-250	64	8.566
251-500	15	5.184
501-750	3	1.648
751+	1	889
Toplam	83	16.287

Kaynak: 1935 Nüfus Sayımları (TÜİK) Not: Erciş Merkez Nüfusu Dahil Edilmemiştir (3.700)

1935 nüfus sayımlarında nüfus miktarı 0-250 arasında olan köy sayısı 64, nüfus miktarı 251-500 arasında olan köy sayısı 15, nüfus miktarı 501-750 arasında olan köy sayısı 3, nüfus miktarı 751 üzeri olan tek yerleřim merkezi Çelebibağı köyü olmuřtur. Görüldüğü gibi bu dönemde kır bölgelerindeki yerleřimlerde nüfus miktarları son derece azdır.

1935 nüfus sayımlarında nüfus miktarı 0-100 arasında olan köy sayısı 18 iken, bu dönemde nüfus miktarı en fazla olan köyler Çelebibağı (889 kiři) ile İrřat Yukarı (573 kiři) köyü olmuřtur. Nüfus miktarları en az olan köyler ise Őikeft (32 kiři) ile Kelle (22 kiři) köyleridir. Bu köylerden nüfus miktarı 0-100 kiři arasında olanların sayısının 18 olduđu görülmektedir ki bu sayı oldukça yüksektir. 1935 yılında toplam 83 köyün 18'inin nüfus miktarı 100'ün altındadır. Sadece 4 köyün nüfus miktarı 500'ün üzerindedir (Tablo 2).

Bu yerleřim alanlarının nüfus miktarlarındaki bu farklılığın sebepleri, ulařım, iklim, eđim, yükselti, Őehir merkezine olan yakınlık ve uzaklık faktörleridir. Derekent, Gökođlan, Hasava, Zekzek, Deredam, Hocaali, Koz, Őikeft ve Kelle bu dönemde Őehir merkezine olan uzaklıkları, içme suyu ihtiyacının karřılanamaması ve cođrafî faktörlerin zorluđu nedeniyle az nüfuslanmış kır yerleřmeleri olmuřtur.

Erciř ilçesi 1935 yılı nüfus verilerinden elde edilen bilgiler dođrultusunda toplam nüfus miktarı içerisinde nüfus miktarı 0-250 arasında olan köylerin oranı en fazla olup %52,5'e tekabül etmektedir. Bunun yanında nüfus miktarı 0-250 arasında olan köylerin toplam nüfus miktarı 8.566'dır. Bu oranı %31,8 ile nüfus miktarı 251-500 arasında olan köyler takip etmektedir. Bu köylerin nüfus toplamı ise 5.184'dür. Nüfus oranı 501'in üzerinde olan köy oranı %10,1 iken bu köylerin toplam nüfus miktarı 2.537'dir.

Arařtırma dönemleri arasında belirlemiř olduđumuz aralıklarda 1935 yılından sonra 1960 yılına kadar meydana gelen nüfus deđiřimleri ele alınmıřtır. 1935 yılında 83 olan köy sayısı 1960 yılında 80'dir. 1935 yılında nüfus miktarı 0-250 arasında olan yerleřme sayısı 64 iken 1960 yılında bu sayı 33 olmuřtur. 251-500 arası nüfus miktarına sahip olan yerleřme sayısı 1935 de 14 iken bu rakam 2 kat artıřla 1960 yılında 27 olmuřtur. Nüfusu miktarı 501-750 arası olan yerleřme sayısı 1935 yılında 3 iken bu sayı 1960'ta 8'e yükselmiřtir. Nüfusu 501-750 arasında olan bu yerleřmeler daha öncede belirtildiđi gibi Őehir merkezine yakın olan kır yerleřmeleridir. Nüfus miktarı 1935'te 889 olan Çelebibağı yerleřme alanının nüfus miktarı 1960'ta 1.482 olmuřtur. Bu dönemde nüfus miktarındaki en büyük artıř Őehir merkezinde yařanmıřtır. Erciř Őehrinde 1935 yılında 3.700 olan nüfus 1960'ta 13.893'e ulařmıřtır.

1960 yılında nüfus miktarı 751-1000 arasında olan yerleřme sayısı 2'dir. Bunlardan Ařađıçökek köyü 761, Gölađzı yerleřimi nüfus miktarı 862'dir. 1935 yılında nüfus miktarı 1000'e ulařan yerleřim bulunmaz iken 1960 yılında nüfus miktarı 1000'i ařan yerleřim sayısı 4 olmuřtur. Bu yerleřim yerleri Çelebibağı (1.482 kiři), Yukarı Iřıklı (1.101 kiři), Payköy (1.001) ve Kocapınar (1.063)dir.

Tablo 3. *Yerleřme Sayısı ve Nüfus Miktarı Karřılařtırılması (1960)*

Nüfus Sayısı	Yerleřme Sayısı	Toplam Nüfus
0-250	38	6.404
251-500	28	9.873
501-750	8	5.016
751-1000	2	1.623
1001-1500	4	4.647
Toplam	80	27.563

Kaynak: 1960 Nüfus Sayımları (TÜİK) Not: Erciř Merkez Nüfusu Dahil Edilmemiřtir.

1960 yılı kıy yerleřmelerinin sayısı ve toplam nüfusları Tablo 3'den yola çıkarak incelendiğinde en fazla nüfusa sahip nüfus aralığının 251-500 nüfusa sahip yerleřmeler olduđu görülmektedir. Bu dönemde toplam kıy nüfusu 27.563'dir. Toplam kıy nüfusunun %35,8'i 251-500 nüfus aralığında olan kıy yerleřmeleridir. 0-250 nüfus aralığında yer alan yerleřmelerin toplam kıy nüfusuna oranı ise %23,2'dir. 501-750 nüfus aralığındaki yerleřmelerin oranı %18,2 1001-1500 nüfus aralığındaki yerleřmelerin oranı ise %18'dir. En az orana sahip yerleřmeler ise 5.8 ile nüfus miktarı 751-1000 arası olan kıy yerleřmeleridir (Tablo 3).

1960 yılında nüfus miktarı en fazla olan kıy yerleřmesi Çelebibađı (1.482 kiři), en az olan kıy yerleřmesi ise Yörelidir (54 kiři). Kıy yerleřmeleri arasındaki nüfuslanmanın farklılık göstermesinde Őehir merkezine olan yakınlık ve uzaklık durumudur.

1960-1980 Dönemi

Bu dönemlerde köy sayısı 79-81 arasında olmuřtur. 1960 yılında köy sayısı 80, 1965 79, 1970 79, 1975 81, 1980 yılında 80'dir. 1960 yılından 1980 yılına kadar kıy nüfus oranı düşmesine rađmen kıy nüfus miktarı sürekli olarak artış göstermiřtir. Bu dönemler arasında nüfus miktarında ciddi artışlar olduđu görülmektedir. Kıy yerleřmelerine yatırımların yapılması, elektrik-su, sađlık ve ulařım imkanlarının iyileřtirilmesi bu bölgelerin nüfuslanmasını sađlamıřtır.

1960 yılı ile 1980 yılı kıy yerleřmelerinin nüfus aralıkları büyük deđişimler göstermiřtir. 1960 yılında nüfus miktarı 0-250 arasında olan kıy yerleřme sayısı 38 iken 1980 yılında ciddi bir düşüřle yerleřme sayısı 13'e düşmüřtür. Bunun yanında kıy yerleřmelerinde yařam kořullarının iyileřtirilmesi ile beraber nüfus miktarı 251-500 arasında olan yerleřme sayısı artış göstermiřtir. 1960 yılında nüfus miktarı 251-500 arasında olan yerleřme sayısı 28 iken, 1980 yılında 35 olmuřtur. Özellikle nüfus miktarı 0-250 arasında olan kıy yerleřmelerinin nüfus miktarlarının artması ile bu sayı artmıřtır. Kıy yerleřmelerinde ulařım, altyapı, sađlık, eđitim ve elektrik-su ihtiyacının karřılanması ile beraber nüfus miktarları artmaya devam etmiřtir. 1960 yılında nüfus miktarı 501-750 arasında olan yerleřme sayısı 8 iken bu sayı 1980 yılında 19 olmuřtur. Erciř ilçesinde 1960-1980 dönemleri arasında nüfus miktarı az olan yerleřme sayısında düşüř görülrken nüfus miktarları fazla olan kıy yerleřmelerinde ise artış görülmüřtür. Nüfus miktarı 751-1000 arasında olan yerleřme sayısı 1960 yılında 2 iken bu sayı 1980 yılında 5 olmuřtur. Bunun yanında nüfus miktarı 1001-1500 arasında olan kıy yerleřme sayısı 1960 yılında 4 iken bu rakam 1980 yılında 6 olmuřtur. 1960 yılında nüfus miktarı 1501 ve üzeri olan yerleřme bulunmazken 1980 yılında Çelebibađı (2.507 kiři), Yukarı Iřıklı (2.331) ve Kocapınar (2.021) kıy yerleřmelerinin nüfusları 2.000 sınırını ařmıřtır.

Tablo 4. Erciř İlçesi Kıy Yerleřmelerinin Nüfus Deđiřimi (1960-1980)

Köyler	1960	1980	Nüfus deđiřimi (%)
Çelebibađı	1482	2507	69,1
Ađırkaya	139	142	2,1
Dođancı	81	298	267,9
Mađaraköy	341	364	6,7
Sabanbüken	84	91	8,3
Yılanlı	94	206	119,1
Yörelı	54	253	368,5
Ařađıakçagedik	218	224	2,75

Düvenci	417	818	96,1
Tařlıçay	264	621	135,2
Kırkpınar	199	193	-3
Ortayayla	476	467	-1,8
Toplam	3.849	6.194	60,9

Kaynak: 1960-1980 Genel Nüfus Sayımları (TÜİK)

1967 yılında Çelebibağı idari yapı olarak bucak olmuştur. 1970 yılında nüfus miktarı en fazla olan kır yerleşmesi 2.075 nüfus miktarı ile Çelebibağı'dır. Çelebibağı yerleşmesini Kocapınar kasabası (1.390 kişi) takip etmektedir. Bunların dışında bu dönemde 1.000 nüfus miktarını aşan kır yerleşmeleri Yukarı Işıklı ve Karlıyayla olmuştur. 1980 yılına gelindiğinde Çelebibağı bucağı nüfusu çevredeki kır yerleşmelerinden aldığı nüfusla 2.507'ye ulaşmıştır. 1960 ile 1980 yılları arasındaki 20 yıllık süreçte Çelebibağı bucağı nüfusu %69,1 oranında bir artış yaşamıştır. Bu dönemler arasında kır yerleşmelerinin bazılarında ciddi nüfus artışı görülürken bazı kır yerleşmeleri büyük oranda nüfus kaybına uğramıştır. Örneğin 1960 yılında Doğancı köyü nüfusu 81 iken 1980 yılında nüfus miktarı 298 olmuştur. Doğancı köyünde 20 yıllık bu aralıkta %267,9'lık bir nüfus artışı olmuştur. Bunun yanında en büyük nüfus artış oranı 1960-1980 yılları arasında nüfus miktarını neredeyse 5 kat arttıran Yörelî köyü olmuştur. Salmanağa köyünde bu oran %90 olarak ölçülmüştür. 1960-1980 yılları arasındaki dönemde kır yerleşmelerinin sadece 2 tanesinde nüfus artışı yaşanmamıştır. Bu dönemler arasında 1960 yılında nüfus miktarı 199 olan Kırkpınar köyü nüfusu, 1980 yılında 193'e düşmüştür. 1960 yılında nüfus miktarı 476 olan Ortayayla köyü nüfusu, 1980 yılında 467'e düşmüştür (Tablo 4).

Tablo 5. Yerleşme Sayısı ve Nüfus Miktarı Karşılaştırılması (1980)

Nüfus Sayısı	Yerleşme Sayısı	Toplam Nüfus
0-250	13	2.362
2518-500	35	13.058
501-750	19	11.802
751-1000	5	4.143
1001-1500	6	7.537
1501+	3	6.859
Toplam	81	45.761

Kaynak: 1980 Nüfus Sayımları (TÜİK) Not: Erciř Merkez Nüfusu Dahil Edilmemiştir.

1980 yılı gerek Türkiye'de gerekse de Erciř ilçesinde kır yerleşmelerinde nüfus miktarlarında önemli artışlar görülmektedir. 1980 yılında sadece 3 kır yerleşmesinde nüfus miktarının azalmış olması bunu kanıtlamaktadır. Bunun yanında 1960 yılında nüfus miktarı 0-250 arasında olan yerleşmelerin nüfusu 6.404 iken, 1980 yılında nüfus miktarı 0-250 arasında olan yerleşmelerin nüfusu 2.362'dir. 1960 yılında nüfus miktarı 0-250 arasında olan yerleşme sayısının 38 olması bunun temel sebebidir. Kır yerleşmelerinde nüfus miktarının artması ile beraber nüfus aralıklarında da deęişimler görülmüştür (Tablo 5).

1960-1980 dönemlerinde en fazla nüfus aralığı 251-500 arasında olan yerleşmelere ait olmuştur. 1960 yılında ikinci en büyük nüfus miktarı 0-250 aralığındaki yerleşmelere ait iken, 1980 yılında en büyük nüfus miktarı 501-750 aralığındaki nüfusta görülmektedir. Diğer nüfus aralıklarında da 1980 yılına ait nüfus miktarları 1960 yılına ait miktarlardan fazla olmuştur. Nitekim buradaki temel sebep kır yerleşmelerinde artan nüfus miktarıdır. 1980 yılında nüfus miktarı 1501 ve üzeri olan yerleşmeler toplam nüfusun %14'lük kısmına tekabül etmektedir (Tablo 5). 1960 yılında nüfus miktarı en fazla olan yerleşme Çelebibağı (1.482 kişi) iken en az nüfus miktarına sahip kır yerleşmesi ise Yörelidir (54). 1980 yılında nüfus miktarı en fazla olan kır yerleşmesi Çelebibağı (2.507) iken en az nüfus miktarına sahip kır yerleşmesi ise Sabanbükten köyüdür (54 kişi).

1980-2000 Dönemi

1980 yılında köy sayısı 78, bucak sayısı ise 2'dir (Kocapınar ve Deliçay). 2000 yılında Oyalı, Çimen, Akçayuva ve Gültepe köylerinin de eklenmesi ile beraber köy sayısı 85 olmuştur. Mezraların büyümesi, köylerin genişlemesi ve nüfus miktarının artması ile beraber köyler zamanla bölünerek köy sayısının artmasına sebep olmuştur. Bunun en güzel örneği Bozyaka köyü olmuştur. Bozyaka köyünün mezrası durumunda olan Gültepe, zamanla Bozyakadan koparak köy idari yapısına dönüşmüştür. Bu dönemde Kocapınar ve Deliçay bucaklarına ek olarak merkez bucağında bulunan Çelebibağı bucağı önemli yerleşmeler arasındadır.

1980-2000 yılları arasında yapılan nüfus sayımlarında nüfus miktarı 0-250 arasında olan yerleşme sayısı sürekli olan düşüşünü devam ettirmiştir. Bu dönemlerde nüfus miktarı az olan yerleşmeler nüfus kaybederken, nüfus miktarı 1000 ve 1000'e yakın olan yerleşmelerin nüfusunda ciddi artışlar görülmüştür. Nüfus miktarı 0-500 olan kır yerleşmeleri, nüfus kaybının en çok yaşandığı yerleşmeler olmuştur. Yalındam, Yörel, Evbeyli, Doğancı vb. köylerde bu durum görülmektedir. Bunun yanında 1980 yılında nüfus miktarı 1000 ve üzeri olan kır yerleşme sayısı 6 iken 1990 da 13 olmuş, 2000 yılında ise 19'a yükselmiştir. Bu dönemde nüfusu 1000 ve üzeri olan ancak nüfus miktarı azalan 3 yerleşme olmuştur. Bunlar Karatavuk, Aşağıçökek ve Karlıyayla'dır. Bu dönemde nüfus miktarı en fazla olan kır yerleşmeleri Çelebibağı bucağı (11.629) ile Kocapınar (4.882) bucağıdır.

Tablo 6. Yerleşme Sayısı ve Nüfus Miktarı Karşılaştırılması (2000)

Nüfus Sayısı	Yerleşme Sayısı	Toplam Nüfus
0-250	15	2.493
251-500	21	8.058
501-750	22	14.090
751-1000	9	7.969
1001-1500	12	15.020
1501-2000	4	6.791
2001+	4	22.119
Toplam	87	76.540

Kaynak: 2000 Nüfus Sayımları (TÜİK) (Not: Erciş Merkez Nüfusu Dahil Edilmemiştir.)

1980 yılında nüfus miktarı 1000'i geçen yerleşme sayısı 6 iken bu sayı 2000 yılında 20 olmuştur. Bu dönem de nüfus miktarı 1000'i geçen yerleşme sayısı her ne kadar artmışsa da birçok kır yerleşmesinin nüfus miktarı önceki döneme göre ciddi düşüşler yaşamıştır. Bu dönemde kır yerleşmelerinden kentlere yapılan göçler hız kazanmıştır. Bunun yanında en büyük kayıplar nüfus miktarları 1000'nin altında olan

yerleşmelerde görülmüştür. Bu yerleşmelerden kentlere doğru yaşanan göçle beraber bu yerleşmelerde nüfus miktarı daha da azalmıştır. Daha önceki dönemlerde nüfus artış oranı eksiye düşen köy sayısı sadece 1 iken bu dönemde bu sayı oldukça yükselmiştir. 1980 yılından sonra kır yerleşmelerinden kentlere yapılan göçlerin yoğunlaşması ile beraber birçok köy nüfusu azalmıştır (Tablo 6).

1980-2000 yılları arasında kır yerleşmelerinde meydana gelen artış ve azalmalar detaylı bir şekilde incelendiğinde görülmektedir ki; şehir merkezine en yakın kır yerleşmelerinden olan Aşağı Işıklı köyü nüfus miktarı 1980 nüfus sayımında 386 iken 1990 yılında 517 ve 2000 yılında bu miktar 1443'e ulaşmıştır. Bu dönemde Aşağı Işıklı köyünün nüfus artış oranı %180'dir. Bu dönemde en büyük artış Çelebibağı bucağında meydana gelmiştir. Çelebibağı nüfusu 1990 yılında 4.356 iken 2000 yılında 11.629'a yükselmiştir. İlk defa bu dönemde nüfus miktarı 10.000'i geçen bir yerleşme olmuştur. Buna karşın Çatakdibi köyü nüfusu 1990-2000 yılları arasında sadece 4 kişi artmıştır (Tablo 7).

Tablo 7. Kır Yerleşmelerinin Nüfus Artış-Azalış Oranları (1980-1990)

Köy	1980	1990	Değişim oranı (%)
Ağırkaya	142	239	68,3
Aksakal	148	180	21,6
Doğancı	298	343	15,1
Doluca	632	735	16,2
Evbeyli	325	422	29,8
Gergili	314	269	-14,3
Görüştü	686	945	37,7
Haydarbey	1.373	789	-42,5
Yalındam	396	451	13,8
Yörelî	253	81	-212
Çelebibağı	2.507	4.356	73
Aşağı Kozluca	833	983	18
Kocapınar	2.021	3.241	60
Aşağıakçagedik	224	245	9,3
Bozyaka	351	510	45,2
Toplam	10.503	13.789	31,2

Kaynak: 1980-1990 Genel Nüfus Sayımları (TÜİK)

1980 yılından sonra Türkiye'de özellikle kır yerleşmelerden şehir yerleşmelerine yoğun göçler yaşanmıştır. Bu dönemde araştırma alanındaki kır yerleşmeleri nüfuslarını korumakla birlikte, nüfus artış oranlarında azalmalar görülmüştür. Seçilmiş olan kır yerleşmelerinden Gergili, Yörelî ve Haydarbey köylerinde nüfus artış oranı eksilere düşmüş ve bu yerleşmelerde toplam nüfus miktarı azalmıştır. Diğer bütün kır yerleşmelerinde nüfus artış oranı artı değerlerde olmuştur.

Tablo 8. Kır Yerleřmelerinin Nüfus Artıř-Azalıř Oranları (1990-2000)

Köy	1990	2000	Artıř Oranı (%)
Ađırkaya	239	174	-27,2
Aksakal	180	150	-166
Dođancı	343	247	-27,9
Doluca	735	591	-19,5
Evbeyli	422	337	-20,1
Gergili	269	207	-23
Görüřlü	945	823	-12,9
Haydarbey	789	1916	142,8
Yalıdam	451	222	-50,7
Yörelı	81	40	-50,6
Çelebibađı	4.356	11.629	166,9
Ařađı Kozluca	983	1.318	34
Kocapınar	3.241	4.882	50,6
Ařađıakçagedik	245	91	-62,8
Bozyaka	510	317	-37,8
Toplam	13.789	22.944	66,3

Kaynak: 1990-2000 Genel Nüfus Sayımları (TÜİK)

Arařtırma sahasında 1990 yılında Erciř ilçesi nüfusunun %59 kırlarda yařarken bu oran 2000 yılında %52'ye düřmüřtür. Kır yerleřmelerinden řehirlere dođru yapılan bu göç beraberinde kır yerleřmelerindeki toplam nüfus miktarının azalmasına sebep olmuřtur. Seçilmiř olan 15 kır yerleřmesinde 1990-2000 dönemleri arasında Haydarbey, Çelebibađı, Ařađı Kozluca ve Kocapınar yerleřmelerinde nüfus artmıřtır. Bunun dıřında diđer 11 yerleřmenin nüfus artıř oranı eksi deđerlerde olmuřtur (Tablo 8).

1980-2000 yılları arasında özellikle kırdan kente dođru yoğun bir göç yařanmıřtır. řehir merkezine yakın yerleřmelerden olan Çelebibađı bu göçün yöneldiđi en önemli merkezlerdendir. Çelebibađı nüfusu 1980 yılında 2.507 iken 2000 yılında %363,8 oranında artarak 11.629 olmuřtur. Çelebibađı yerleřmesi genel olarak Erciř ilçesinin batısında yer alan köyler ile Adilcevaz'a bađlı kır yerleřmelerinden göç alarak nüfus miktarını önemli oranda arttırmıřtır.

2000-2017 Dönemi

Erciř ilçesi kır yerleřmelerinin 2000 yılı ve sonrasında önemli deđiřiklikler göstermektedir. Bu dönemde kır yerleřmeleri 2000-2010 yılları arasında bulunan bucaklara bađlı köylere göre ele alınmıřtır.

Tablo 9. Erciř İlçesi Merkez Bucağı Nüfus Değıřimi (2000-2010)

Köy Adı	2000	2010	Değıřim (%)
Ağaçören	312	191	-38,7
Ağırkaya	174	259	48,8
Akçayuva	688	619	-10
Aksakal	150	114	-24
Ařağı Iřıklı	1.443	1.767	22,4
Bayramlı	1.533	1.462	-4,6
Çakırbey	408	367	-10
Çatakdibi	711	1.224	72,1
Çelebibağı(B)	11.629		
Dinlence	648	503	-22,3
Doğancı	247	270	9,3
Doluca	591	589	-0,3
Evbeyli	337	254	-24,6
Gergili	207	180	-13
Görüřlü	823	785	-4,6
Hasanabdal	638	725	13,6
Haydarbey	1.916		
İkizçalı	426	323	-24,1
İřbaşı	426	292	-31,4
Karatavuk	1.318	1.324	0,4
Kasımbağı	424	392	-7,5
Kırkdeğirmen	941	1.086	15,4
Kordoğan	596	637	6,8
Köycük	654	879	34,4
Mağaraköy	600	696	16

Niřancı	478	622	30,1
Oyalı	262	298	13,7
Sabanbükten	153	150	-1,6
Söğütlü	694	812	17
Şehirpazar	571	516	-9,6
Taşkapı	424	568	33,9
Tekler	841	983	16,8
Ulupamir	1.680	1.713	1,9
Yalındam	222	178	-19,8
Yılanlı	227	281	23,7
Yörelı	40	76	90
Yukarı Işıklı	3.308	3.978	20,2
Yünören	222	247	11,2
Toplam	23.424	25.360	8,26

Kaynak: 2000-2010 Nüfus Sayımları (TÜİK) (Çelebibağı ve Haydarbey nüfusu dahil edilmemiřtir.)

Merkez bucağında bulunan köy sayısı 2000 yılında köy statüsüne kavuşan Oyalı (Aşağı Işıklıdan ayrıldı.) ve Akçayuva ile beraber 38 olmuştur. 2009 yılında Haydarbey merkeze bağı mahalle ve Çelebibağı ise kasaba olmuştur. Böylece köy sayısı tekrar 2010 yılında 36 olmuştur.

2000-2010 yılları arasında 16 kır yerleşmesinin nüfus miktarı azalırken 20 kır yerleşmenin nüfus miktarı ise artmıştır. 2009 yılında kır yerleşme özelliğini kaybeden Çelebibağı ve Haydarbey yerleşmeleri dahil edilmediğinde merkez bucağının kır yerleşme toplam nüfusunun arttığı görülmektedir. 2000-2010 yılları arasında nüfus artış oranı en yüksek olan köyler Yörelı (%90), Çatakdibi (%72,1) ve Ağırkaya (%48,8) olmuştur. Bu köylerde nüfus artış oranının yüksek olmasında doğum oranlarının artması ve kır yerleşmelerinde yaşam koşullarının iyileşmesi olarak gösterilebilir. Bunun yanında ilçe merkezine yakınlık, ulaşım ve verimli topraklara sahip olan yerleşmelerde nüfus artış miktarının fazla olduğu görülmektedir. Aşağı Işıklı ve Yukarı Işıklı bu köylerdendir. Bunun yanında Erciř şehir merkezine uzak, eğimli ve dağlık olan köylerde nüfus artış oranının eksilerde olduğu görülmektedir. Ağaçören (-38), İşbaşı (-31), Aksakal (-24) ve Yalındam (-19) köylerinde nüfusun azalmasında yeryüzü şekilleri ve Erciř şehir merkezine olan uzaklık etkili olmuştur. İşbaşı ve Ağaçören 1800-2000 m, Yalındam ve Aksakal köyleri ise 2000-2500 m yükseltilerinde yer almaktadır (Tablo 9).

2000-2010 yılları arasında Erciř ilçesi merkez bucağında yer alan köylerin toplam nüfusu %0,80 oranında artış göstermiştir. (Çelebibağı ve Haydarbey nüfusları dahil edilmemiřtir.) Her iki dönemde de nüfus miktarı en fazla olan kır yerleşmesi Çelebibağı yerleşmesi dahil edilmediğinde Yukarı Işıklı köyü olmuştur. (2000 yılında 3.308, 2010 3.978) 2000 yılında köy statüsüne kavuşan Oyalı köyünde nüfus artarken (31 kişi) Akçayuva köyünde ise nüfus azalmıştır. (44 kişi) Her iki dönemde de nüfus miktarı en az olan köy Yörelı köyü olmuştur.

Tablo 10. Deliçay Bucağı Kır Yerleřmelerinde Nüfus Değıřimi (2000-2010)

Köy Adı	2000	2010	Değıřim (%)
Ařağıçökek	1.078	1.351	25,3
Ařağıgöze	765	950	24,1
Ařağıkozlucu	1.318	1.610	22,1
Deliçay (BM)	984	1.305	32,6
Derimevi	405	526	29,8
Ergücü	611	757	23,8
Hacıkař	735	941	28
Hocaali	630	765	21,4
Kadirasker	955	1.141	19,4
Keklikova	2.300	2.924	27,1
Kızılören	404	596	47,5
Koçköprü	631	819	29,7
Payköy	1.354	1.499	10,7
Salmanağa	1.188	1.625	36,7
Topraklı	1.225	1.232	0,57
Yankitepe	658	835	26,9
Toplam	14.257	18.876	32,4

Kaynak: TÜİK 2000-2010 Nüfus Sayımları

Deliçay bucağında toplamda 15 köy bulunmaktadır. Deliçay 2000 yılında bucak merkezi iken 2010 yılında Deliçay bucağına bağılı bir köy olarak ele alınmıştır. 2000-2010 yılları arasında Deliçay bucağında 16 kır yerleşmesinin tamamında nüfus artış oranı sıfırın üstünde olmuştur. Deliçay bucağında nüfus artış oranı en fazla olan köyler Kızılören (%47) ve Salmanağa (36) köyleri olmuştur (Tablo 10). Topraklı nüfusu 2000 yılında 1225 iken 2010 yılında sadece 7 kişi artarak en düşük artış oranının olduğı köydür. 2000 yılında nüfus miktarı 1000 geçen köy sayısı 6 iken 2010 yılında 8 köy olmuştur

Deliçay bucağında yer alan köylerin akarsu ağı bakımından zengin olması, eğimi az olan verimli ovalarda yer almaları nedeniyle bu alanlarda tarımsal faaliyet gelişmiştir. Ařağı Kozluca köyü özellikle sebze ve meyve üretiminde Erciř ilçesinde en çok üretim yapan köylerdendir. Bunun yanında Koçköprü Barajının kenarında yer alan Koçköprü köyünde tarımda sulama gelişmiş ve tarımda verimlilik artmıştır. Salmanağa ve Payköyün nüfus miktarlarının artmasında tarımsal faaliyetin gelişmiş olması ana etmendir.

2000-2010 yıllarında Deliçay bucağında nüfus miktarı en fazla olan köy Keklikova (2.300-2.924) köyüdür. Nüfus miktarı en az olan köy 2000 yılında Kızılören (404), 2010 yılında ise Derimevi (526) köyü olmuştur (Tablo 10).

Tablo 11. Kocapınar Bucağı Kır Yerleşmelerinde Nüfus Değişimi (2000-2010)

Köy	2000	2010	Değişim (%)
Abdalmezrası	914	1.092	19,4
Akbaş	671	868	29,3
Aşağıakçagedik	91	44	-51,6
Bozyaka	317	253	-20,1
Bucakönü	1.076	1.370	27,3
Çataltepe	217	272	25,3
Çetintaş	408	574	40,6
Çimen	706	914	29,4
Çobandüzü	826	1.067	29,1
Çubuklu	1.057	1.259	19,1
Derekent	432	497	15
Duracak	83	110	32,5
Düvenci	1.329	1.543	16,1
Ekiciler	327	372	13,7
Gedikdibi	627	706	12,6
Gökoğlan	358	706	97,2
Gözütok	582	404	-30,5
Gültepe	177	112	-36,7
Gümüşoluk	169	176	4,1
Karlıyayla	1.662	1.582	-4,8
Kayaboyun	509	661	29,8
Kekiksırtı	114	247	116,6
Kırkpınar	304	328	7,8
Ortayayla	709	744	4,9
Pınarlı	1.288	1.329	3,1

Şerefli	434	339	-21,8
Taşevler	346	354	2,3
Taşlıçay	920	1.015	10,3
Uncular	1.346	1.415	5,1
Yetişen	340	318	-6,4
Yoldere	630	763	21,1
Yukarıakçagedik	486	414	-14,8
Toplam	19.455	21.848	12,3

Kaynak: 2000-2010 Nüfus Sayımları (TÜİK)

2000-2010 yılları arasında Kocapınar bucağında toplamda 32 köy bulunmaktadır. 2000-2010 yılları arasında nüfusu artan köy sayısı 24 iken nüfusu azalan köy sayısı ise 8'dir. Bunların arasında 2000 yılında nüfus miktarı 1000'i geçen köy sayısı 6 iken bu sayı 2010 yılında 9'a ulaşmıştır. Nüfusu en fazla olan köy her iki dönemde de Karlıyayla köyü olmuştur. Karlıyayla köyü nüfusu 2000 yılında 1.662 iken 2010 yılında 1.582'dir. Nüfus miktarı en az olan yerleşme ise 2000 yılında 83 kişi ile Duracak köyü iken 2010 yılında ise 44 kişi olan Aşağıakçagedik köyüdür (Tablo 11).

2000-2010 yılları arasında nüfus artış oranı en yüksek olan köyler Kekiksırtı (%116), Gökoğlan (%97) ve Çetintaş (%40) olmuştur. Nüfus miktarları az olan bu köylerde doğum oranlarının yüksek olmasıdır. Bunun yanında Kocapınar bucağında bulunan köylerde baskın ekonomik faaliyet genelde hayvancılık olmuştur. Bu bölgede yer alan köylerde genellikle yeryüzü şekilleri tarım için elverişli olmamıştır. Bunun yanında daha çok Patnos'a yakın olan ve yeryüzü şekillerinin engebeli olduğu köylerde nüfus artış oranı ciddi düşüşler göstermiştir. Erciş-Patnos sınırında yer alan ve her iki ilçe merkezine uzak olan Akçagedik köyü nüfus artış oranı %-51,6 olmuştur. Bunun yanında aynı güzergahta yer alan Bozyaka (%-20,1), Gözütok (%-30) ve Gültepe (%-36) köylerinde artış oranı eksilerde olmuştur. Kocapınar bucağında köylerin birçoğu nüfus artışı yaşamışken bazı köylerde nüfus artış oranı sıfır değerlerinde olmuştur. Uncular, Taşevler, Pınarlı, Ortayayla, Kırkpınar ve Gümüşoluk köylerinde nüfus artış oranları yaklaşık olarak sıfır değerlerinde olmuştur. Kocapınar bucağında yer alan Gültepe, Pınarlı ve Gümüşoluk köylerinde yükselti 2000-2500 aralığında olup nüfus son derece azdır. Bu köylerde nüfus artış oranı da düşük olmuştur. 2000-2010 yılları arasında Kocapınar bucağı köylerinin toplam nüfusu %12,3 oranında artış göstermiştir.

Erciş ilçesi yerleşim alanlarında yer alan Merkez, Deliçay ve Kocapınar bucaklarında bulunan köy nüfusları karşılaştırıldığında toplam nüfusları en fazla olan yerleşmeler Merkez bucağında yer almaktadır. Buna rağmen toplam nüfus artış oranı en az olan bucak Merkez bucağı olmuştur. Bu durumun ortaya çıkmasında kırdan kente yapılan göçler etkili olmuştur. Verimli akarsu bölgelerinde kurulmuş olan Deliçay bucağı köyleri ise en fazla nüfus artış oranı olan yerleşmeler olmuştur (%25). Bunun yanında Deliçay bucağı yerleşmelerinde baskın geçim kaynağı tarım iken Kocapınar bucağında bulunan köylerde baskın ekonomik faaliyet hayvancılık olmuştur.

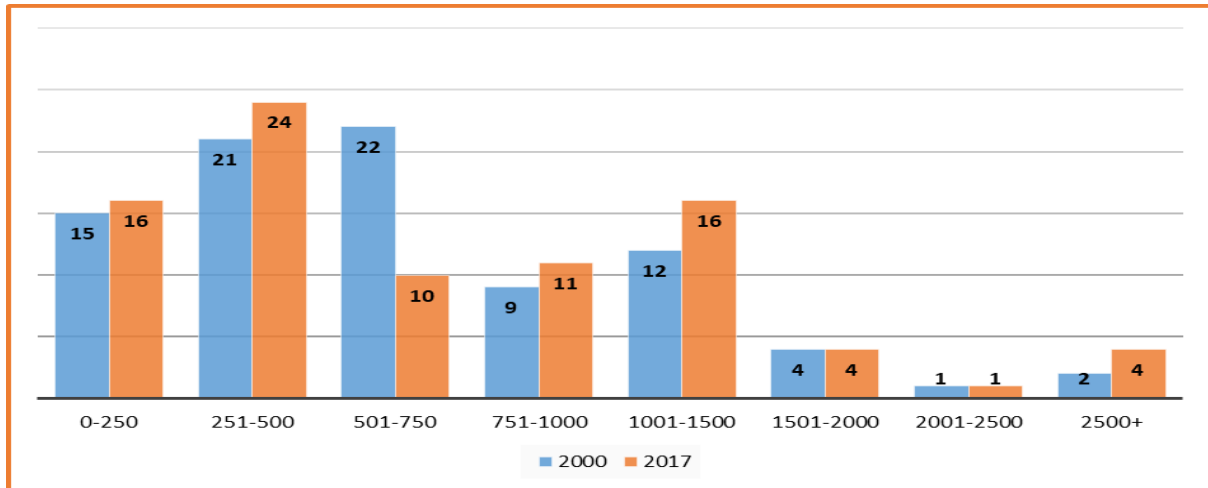
2010-2017 yılları arasında meydana gelen nüfus değişim ve gelişiminde yaşanan en önemli olay büyükşehir yasasıdır. Nüfusu 750.000'i geçen şehirler büyükşehir kapsamına alınmıştır. Bu dönemde Van nüfusu 750.000'i geçtiği için büyükşehir kapsamına dahil olmuştur. Resmî gazetede yayınlanan büyükşehir yasası ile beraber Van ili 06.12.2012 yılında resmi olarak büyükşehir olmuştur. Bununla beraber Van ve ilçelerinde idari bölünme açısından büyük değişimler yaşanmıştır. Büyükşehir yasası ile beraber köy kavramı kalkarak mahalle idari yapısı altında toplanmıştır.

2010 yılında Türkiye kırsal nüfusu 2009 yılına göre 253,461 kişi azalmıştır. 2009 yılında Türkiye kırsal nüfus oranı %24,5 iken 2010 yılında %23,7 olmuştur. Van ilinde 2010 yılında kırsal yerleşmelerinde bir önceki yıla göre nüfus artış hızı %7,2 olarak ölçülmüştür. Van ilçeleri arasında merkeze bağlı kırsal yerleşmelerindeki yıllık nüfus artışı %18,8 ile ilk sırada yer alırken Erciş ilçesi 2. sırada yer almaktadır. Van'a bağlı 12 ilçenin sadece 4 tanesinde kırsal nüfusunda yıllık nüfus artışının sıfırın üzerinde olduğu görülmektedir. Nitekim bu oran Çatak ilçesi kırsal yerleşmelerinde %0-21,4 olarak yaşanmıştır.

Bu dönemler arasında kırsal yerleşmeleri büyük oranda nüfus kaybına uğramıştır. Bunun yanında şehir merkezine yakın olan ya da yol güzergahları üzerinde bulunan kırsal yerleşmelerinde nüfus miktarı artış göstermiştir.

2011 yılında meydana gelen Van- Erciş depreminin kırsal yerleşmeleri üzerindeki etkisini de incelemek gerekmektedir. 2011 yılında meydana gelen depremle beraber kırsal yerleşmelerinde önemli değişimler yaşanmıştır. Kırsal yerleşmelerinde çok fazla can kaybı yaşanmasa da özellikle eski tip taş ve kerpiçten yapılan meskenlerin büyük bir kısmı yıkılmıştır. Bunun yanında bazı kırsal yerleşmeleri ise depremden sonra devlet desteği ile yapmış oldukları meskenlerini yol güzergahına taşımıştır. 2011 yılında Bayramlı köyünde meydana gelen yıkımlardan sonra devlet desteği ile yapılan meskenler köy halkı tarafından yol güzergahı üzerinde yapılmıştır. Daha önce sel yatağında olduğu için taşınma kararı alınan Tekler köyü ise depremden sonra Erciş-Adilcevaz yol güzergahına yakın kısımda yapılan meskenlere yerleştirilmeye başlanmıştır. Bayramlı köyü halkı devletten aldığı konut yardımıyla kendi belirledikleri alanda konut inşa etmiştir. Tekler köyünde yapılan konut alanı ise toplu olup devlet tarafından belirlenmiştir.

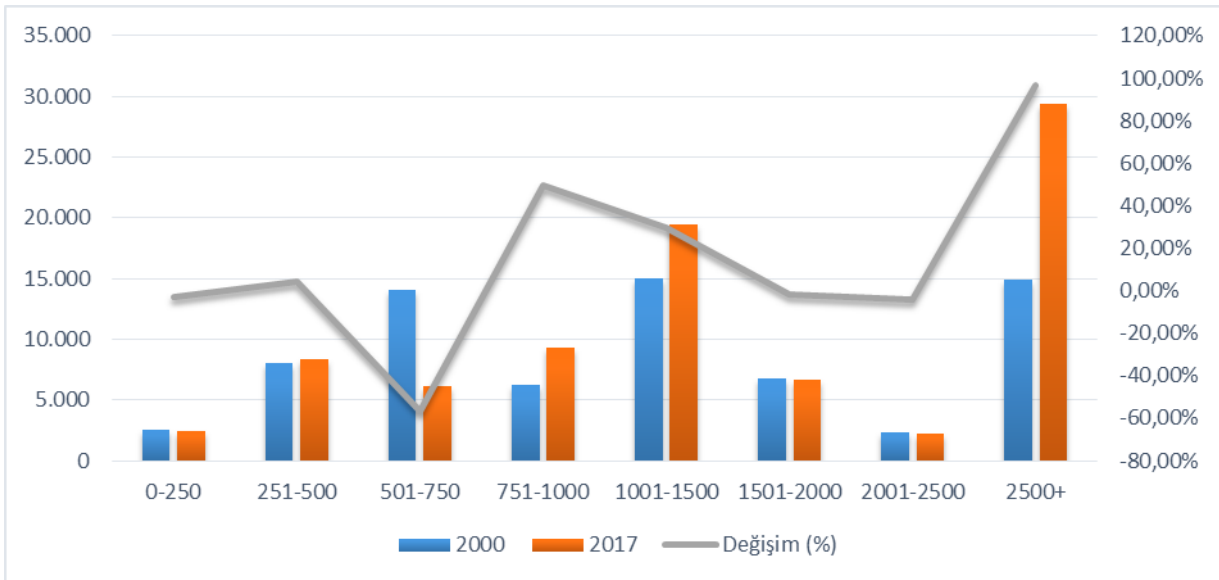
Tarih boyunca Erciş ilçesi nüfus artışının eksi değerinde olduğu dönem 1940 yılından sonra 2011 yılı olmuştur. Yaşanan deprem can kayıpları ile beraber insanların konutlarını kaybetmesi ve afetin yarattığı korku ve şokun etkisiyle başka şehirlere göç etmelerine sebep olmuştur. 2010 ile 2011 yılları arasında azalan nüfus miktarı 2.000'e yakındır. Bilindiği üzere 23 Ekim ve 9 Kasım depremlerinde Van genelinde 644 kişi hayatını kaybetmiştir. Erciş ilçesine bağlı kırsal yerleşmelerinde çok fazla nüfus kayıpları görülmemiştir. Bu dönemde nüfus miktarlarının az da olsa azalmasının sebebi insanların temel ihtiyaçlarını karşılayamaması ve göç etmek zorunda kalmasıdır. 2012 yılı nüfus kayıtlarında nüfus artış oranının eksiye çıkması bunu kanıtlar niteliktedir. 2011 yılında toplam nüfusun artış oranı -1,24 iken 2012 yılında artış oranı 3,81 olmuştur. Depremin şok edici etkisi kalktıktan ve birçok şey normale döndükten sonra giden insanların da geri dönmesi ile nüfus tekrar artmıştır.



Grafik 1. Erciş İlçesi Kırsal Yerleşmelerinin Nüfus Miktarlarına Göre Karşılaştırılması (Kaynak: 2000-2017 ADNKS)

Erciş ilçesi kırsal yerleşmelerinde 2000-2017 yılları arasında nüfus miktar aralıklarında büyük değişimler görülmüştür. 0-250 aralığında olan kırsal yerleşme sayısında 2000-2017 yılları arasında 1 artış olmuştur. 2000-2017 yılları arasında nüfus miktarlarında görülen en büyük değişim 501-750 aralıklarında olmuştur. 2000 yılında nüfus aralığı 501-750 olan kırsal yerleşme sayısı 22 iken 2017 yılında bu sayı 10'a düşmüştür. Akçayuva kırsal yerleşmesinin nüfusu 2000 yılında 688 iken 2017 yılında 466'a düşmüştür. Bununla beraber Çatak köyü kırsal yerleşme nüfusu 2000 yılında 711 kişi iken 2017 yılında 1.334 olmuştur.

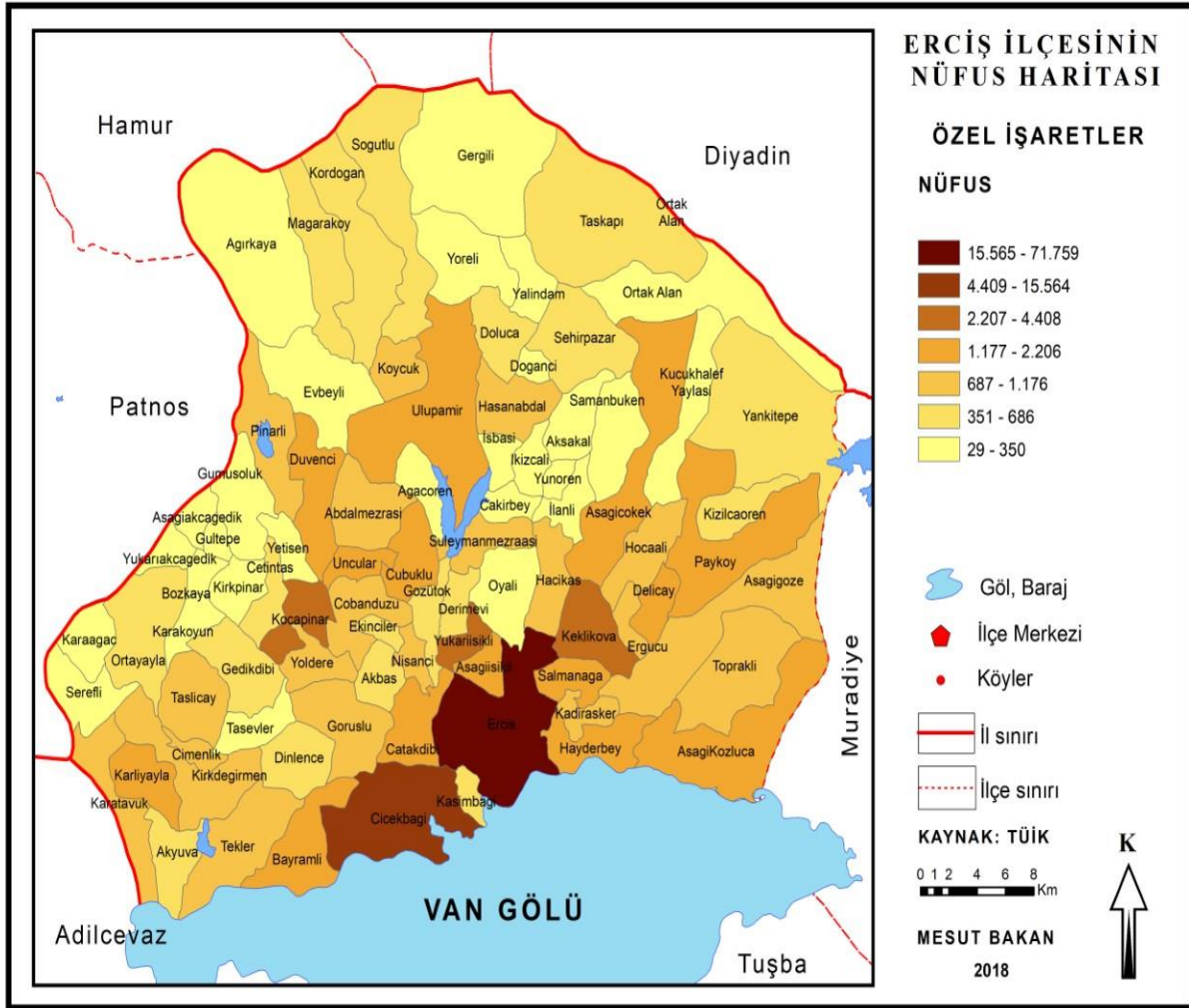
Şehir merkezindeki kır yerleşmelerinin nüfus kaybetmemesi 751-1000 ile 1001-1500 nüfus aralığında yer alan kır yerleşmelerinin sayısının artmasına sebep olmuştur. 2000 ve 2017 yıllarında 1501-2000 nüfus aralığında olan kır yerleşme sayısı aynı kalmıştır. Bunun yanında 2000 yılında 1501-2000 nüfus aralığında olan kır yerleşmelerinden Ulupamir 2017 yılında da bu nüfus aralığında yerini korumuş diğer 3 kır yerleşmesinin ise nüfus miktarları azalmıştır. 2017 yılında 1501-2000 nüfus aralığında olan kır yerleşmeleri Aşağıkozluca, Ulupamir, Payköy ve Salmanağa olmuştur (Grafik1). 2017 yılında şehir merkezine yakın ve verimli tarım alanlarında yer alan Keklikova (3.126), Yukarışıklı (4.081), Kocapınar (4.408) ve Çelebibağı (15.564) Erciř ilçesinde en fazla nüfusa sahip kır yerleşmeleri olmuştur.



Grafik 2. Erciř İlçesi Kır Yerleşmelerinin Nüfus Aralıklarına Göre Nüfus Miktarı Ve Oran Değişimi (Kaynak: 2000-2017 ADNKS)

Erciř ilçesi kır yerleşmelerinde 2000-2017 yılları arasında meydana gelen nüfus değişimi birçok faktörden etkilenmiştir. Kırdan kente yaşanan göçlerle beraber kır yerleşmeleri her geçen gün nüfus miktarlarını kaybetmektedir. Özellikle 501-750 nüfus aralığında yer alan kır yerleşmelerinde bu durum göze çarpmaktadır. Bu nüfus aralığında yaşanan değişimin en büyük sebebi nüfusu artan ve azalan kır yerleşmelerinin 2000 yılından sonra bu nüfus aralığından diğer nüfus aralıklarına geçmesidir. 2000-2017 yıllarında 501-1000 aralığında yer alan kır yerleşmelerinin nüfus miktarı 2000 yılında 14.090 iken 2017 yılında 6.125'e düşmüştür. Diğer nüfus aralıklarında çok büyük değişimler görülmez iken en büyük artış olduğu nüfus aralığı ise 2.500 ve üzeri olan kır yerleşmeleri olmuştur. 2.500 ve üzeri kır yerleşmelerinin 2000 yılında nüfus miktarları 14.937 iken 2017 yılında 29.385 olmuştur (Grafik 2). Bu durumda kır yerleşmelerinin içinde en fazla nüfusa sahip olan Çelebibağı (15.564) kır yerleşmesinin etkisi vardır.

2017 yılı nüfus verileri incelendiğinde 85 kırsal mahallenin sadece 18 tanesinde nüfus miktarı artmıştır. Nüfusu artan kır yerleşmelerinde artış miktarları son derece düşük olmuştur. Doğum oranlarının yüksek olmasına rağmen aynı zamanda kırdan kente göç oranlarının da yüksek olması kırsal mahallelerin nüfus kaybı yaşamamasına sebep olmuştur. 2013-2017 yılı kır yerleşmelerinde nüfus değişimleri incelendiğinde Çimen mahallesinde 1 kişi, Aksakal mahallesinde 4 kişi, Aşağıçökek mahallesinde 8 kişi, Derimevinde 5 kişi, Ergücü mahallesinde 2 kişi, Kasımbağı mahallesinde ise 8 kişi artmıştır. Bunun yanında nüfus miktarlarındaki azalma ise çok daha fazla olmuştur. Son zamanlarda özellikle ilçe merkezine ve iş imkanları olan şehirlere yönelik yapılan göçlerle kır yerleşmelerinde nüfus sürekli azalmıştır. Kır yerleşmelerinin 2013-2017 yılları arası nüfus azalma oranlarına bakıldığında görülmektedir. Akbaş mahallesi %57, Yankitepe mahallesi %39, Derekent Mahallesi %36, İkizçalı mahallesi %31, Tekler mahallesi %24, Düvenci mahallesi %21 oranında nüfus kaybına uğramış kır yerleşmeleridir.

Harita 4. Erciş İlçesi Mahallelerinde Nüfus Miktar Aralıkları (Kaynak: TÜİK 2017)

2017 yılında nüfus miktarı en fazla olan kırsal yerleşmesi Erciş-Patnos karayolu üzerinde bulunan Kocapınar mahallesi (4.408) olmuştur. Nüfus miktarı en az olan kırsal yerleşmesi ise kuzeybatı da yer alan Aşağıakçagedik mahallesi (29) olmuştur. Bu dönem de nüfus miktarı 1000'i geçen kırsal yerleşme sayısı 2013 de 29 iken 2017 ise 24'e düşmüştür.

SONUÇ

Kurulduğu alanın önemli yol güzergahları üzerinde olması Erciş ilçesinin tarih boyunca önem kazanmasında etkili olmuştur. Tarihte birçok uygarlığın kurulmuş olduğu Erciş'te Urartu, Karakoyunlu etkisi oldukça fazladır. Daha sonraki dönemlerde Selçuklu ve Osmanlı devleti hakimiyetinde bulunan önemli bir yerleşim alanı olmuştur. Su kaynakları bakımından zengin olan Erciş ilçesinde verimli topraklarda yoğun olarak tarımsal faaliyetler sürdürülmüştür.

1927 yılında bölge ve köy kavramının tam olarak tespit edilememesinden dolayı Erciş'te köy sayısı 169 olarak gösterilmiştir. 1935 yılında köy sayısı 83, 1950 yılında 60, 1975 yılında 79, 2000 yılında 85 olmuştur. Resmî gazetede yayınlanan büyükşehir yasası ile beraber Van ili 06.12.2012 yılında resmi olarak büyükşehir olmuştur. Bu durumdan dolayı köyler mahalle statüsüne kavuşmuştur. Günümüzde 86 kırsal mahalle, 15 kentsel mahalle olmak üzere toplamda 101 mahalle bulunmaktadır. 1927 yılından 2009 yılına kadar Çelebibağı ve Kocapınar kasabaları bulunurken Büyükşehir Yasası ile beraber bu iki yerleşme mahalle statüsüne dönüşmüştür. Erciş ilçesi kırsal yerleşmelerinin yoğun olduğu bir alan olarak ön plana çıkmıştır. Kırsal nüfus oranı her ne kadar düşmüşse de kırsal nüfus miktarında azalmalar çok az olmuştur. Bu tespit bu kırsal yerleşmelerinin önemini ortaya çıkarmaktadır. 1935 yılında kırsal nüfus oranı

%81, 1970 yılında %64, 2000 yılında ise %52'ye kadar düşmüştür. Bunun yanında kır nüfus miktarı ise 1935 yılında 16.287, 1970 yılında 33.999, 2000 yılında ise 76.540 olarak tespit edilmiştir (Tablo 4). Kır nüfus miktarının artmasında en büyük sebep ulaşım imkanlarının sağlanması ve yaşam koşullarının iyileşmesidir. Bunun yanında kır yerleşmelerinde nüfusun tutulması ve göçün engellenmesi için ekonomik faaliyetlerin canlandırılması, eğitim, sağlık, ulaşım ve altyapı ihtiyaçlarının karşılanması gerekmektedir. Kır yerleşmelerinin turizm, tarım ve hayvancılık potansiyellerinin geliştirilmesi göç durumuna da engel olacaktır.

Bilgilendirme / Acknowledgement: Bu çalışma adlı çalışma Marmara Üniversitesi Sosyal Bilimler Enstitüsüne sunulmuş olan "Erciş İlçesi Kır Yerleşmelerinin Coğrafi Analizi" konulu Yüksek Lisans tezine dayanmaktadır.

KAYNAKÇA

- Atalay, İ. (1989). Türkiye'de kır yerleşmelerinin arazi degradasyonu üzerindeki etkileri. *Atatürk KD. ve Tarif: Y. Kurumu. Cagi". Bll. ve Uyg. Kolu. Cağ: Arş. Derg. 1*, 96-100.
- Başkaya, Z. (2013). Coğrafi faktörlerin köy yerleşmeleri üzerindeki etkilerinin Osmaneli ilçesi (Bilecik) örneğinde incelenmesi. *Asia Minor Studies, 1*(1), 12-41.
- Özoğul, B. (2017). *Karakuyu gölü çevresinin yerleşme coğrafyası (köy – köy altı yerleşmeleri ve meskenler)*. Yayınlanmamış yüksek lisans tezi, Akdeniz Üniversitesi, Antalya.
- Aldırmaz, Y. (2015). *Kültür, mekân ve doğurganlık bağlamında Erciş (Van ve Yalvaç (Isparta) ilçelerinde doğurganlığın coğrafi analizi*. Yayınlanmamış Yüksek Lisans Tezi, Van Yüzüncü Yıl Üniversitesi, Van.
- Elmastaş, N. (2002). Hasanabdal kaplıcası (Erciş-Van). *Marmara Coğrafya Dergisi*, (6),73-80.
- Taşçı, K. (2013). *Selçuklular zamanında Van gölü havzası (1018-1243)*. Yayınlanmamış doktora tezi, Atatürk Üniversitesi, Erzurum.
- Demir, M. (2006). *Sapanca'da kırsal yerleşme özellikleri*. Yayınlanmamış yüksek lisans tezi, Yıldız Teknik Üniversitesi, İstanbul.
- İzbirak, R. (1986). *Coğrafya terimleri sözlüğü*. İstanbul: Milli Eğitim Basımevi.
- Karabacak, O. (2007). *Zilan vadisi (Erciş-Van) florası*. Yayınlanmamış doktora tezi, Yüzüncü Yıl Üniversitesi, Van.
- Kiliç, O. (2004). 1571 tarihli mufassal evkaf tahrir defterine göre Erciş, Bargiri (Muradiye) ve Muş vakıfları. *Osmanlı Araştırmaları, 24*(24), 253-254.
- Özçağlar, A. (2016). *Büyükşehir belediye illerde kır ve kent nüfusunun tespiti mümkün mü?* Ankara: TÜCAUM Uluslararası Coğrafya Sempozyumu Bildiriler Kitabı, 271-291.
- Özçağlar, A. (2017). *Merkez ilçeleri metropol büyükşehir ilçelerine bölünmeyen büyükşehir belediye iller üzerine bir analiz*. Ankara: TCK 75. Kuruluş Yılı Uluslararası Kongresi.
- Sargın, S. (2006). Sütçüler'de kır yerleşmeleri ve yerleşme düzenine etki eden faktörler. *Fırat Üniv. Sosyal Bil. Enst. Dergisi, 16*(1), 63-87.
- Sargın, S., Akengin, H. (2009). Akşehir kırlarında nüfus, yerleşme ve arazi kullanımı. *Süleyman Demirel Üniversitesi Fen-Edebiyat Fakültesi Sosyal Bilimler Dergisi*, (19), 149-168.
- Şahin, G. (2015). 1926-1927 ve 1928 Türkiye Cumhuriyeti devlet salnâmelerinde Van vilayeti. *Electronic Turkish Studies, 10*(9), 431-443.
- Şenol, E. (2019). Büyükşehir statüsündeki illerde kırsal nüfusun tespiti: Ordu ili örneği. *Türk Coğrafya Dergisi*, (72), 53-63.

- Tař, B. (2017). *Türkiye’de yönetim ve yerleřme açasından mahalleler*. Ankara: TCK 75. Kuruluř Yılı Uluslararası Kongresi.
- Tuncel, M. (1981). Türkiye’de doęal olaylar sonucunda yer deęiřtiren kentler. *İstanbul Üniversitesi Yerbilimleri Dergisi*, (1-2), 115-124.
- Tümertekin, E., Özgüç, N. (2004). *Beřeri coęrafya: İnsan, kültür, mekan*. İstanbul: Çantay Kitabevi.
- TÜİK (Türkiye İstatistik Kurumu). *Nüfus, konut ve istihdam verileri*. 6 Eylül 2017 tarihinde <https://biruni.tuik.gov.tr/medas/?kn=95&locale=tr> adresinden eriřildi.
- Van İli Tarm Sektörü Yatırım Klavuzu*. 2 Mart 2018 tarihinde <https://docplayer.biz.tr/31116818-Sunus-van-ili-tarim-sektoru-yatirim-kilavuzu-dogu-anadolu-kalkinma-ajansi-tarafindan-2014-yili-dogrudan-faaliyet-destegi-programi-kapsaminda.html> adresinden eriřildi.
- Yarıcı, Ü.(2005). *Erciř Ovası’nın erken ve orta demir çaęı iskân dokusu*. Yayınlanmamıř yüksek lisans tezi, Van Yüzüncü Yıl Üniversitesi, Van.
- Yıldız, M.Z. (2002). *Erciř’te kentsel fonksiyonlar ve arazi kullanımı*. Yayınlanmamıř doktora tezi, Atatürk Üniversitesi Sosyal Bilimler Enstitüsü Orta Öğretim Sosyal Alanlar Eğitimi Anabilim Dalı, Erzurum.
- Yücel, T., (1995). *Türkiye’nin kır yerleřmeleri ve tipleri üzerine yeni görüşler*. Ankara: Türk Kültürünü Arařtırma Enstitüsü.
- www.tuik.com** 1 Aralık 2019 tarihinde eriřildi.
- www.google maps.com** 1 Aralık 2019 tarihinde eriřildi.
- www.mta.com** 1 Aralık 2019 tarihinde eriřildi.
- www.isam.tr** 1 Aralık 2019 tarihinde eriřildi.