

BİR KALKINMA YAKLAŞIMI VE KESTANELİK KÖYÜ ÇEVRESİ

Doç. Dr. Rifkı ARSLAN
İ.D.M.M.A. Öğretim Üyesi

Giriş:

Ülkemizde kırsal alanların kalkınma sorunlarının sistemli bir şekilde ele alınması uzun bir geçmişe dayanmaz. Denebilir ki planlı döneme girildikten sonra kuramsal temellere dayanan «Köy veya kırsal alanları kalkındırma yaklaşımları» yoğun bir şekilde ortaya atılmış, tartışılmış, bir kısmı dar çerçevede de olsa uygulanmış, bir kısmı da tartışma aşamasında kalmıştır.

Planlı Döneme girişin ilk yıllarında uygulanan köy kalkınma yaklaşımlarından biri de «Pilot Köy» veya «Örnek Köy» yaklaşımıdır.

«Pilot» veya «Örnek» kelimeleri belirli bir sistematik yaklaşımın iyi sonuç verdiği takdirde gelecekte uygulama alanının genişletileceği öncü bir deneme veya gösteri (demonstration) anlamına gelmektedir.

Gerçekten, sadece çeşitli kuruluşların tek tek çalışmalarını tanıtmak veya bir yöneticinin amaçsız, sırf gösteri olsun diye merkezi bir köyde giriştiği iyileştirme ve güzelleştirme çabaları dışında (bunlara da pilot veya örnek kelimeleri takılmıştır) kalan köy kalkınma yöntemlerinin uygulandığı alanlar yukardaki anlamda pilot veya örnek çalışmalar niteliğindedir.

Daha çok il yönetiminin sınırlı kaynaklarına dayanılarak, yine sınırlı fakat etkinliği daha geniş olacağı tahmin edilen, bir alanda uygulanan pilot köy yaklaşımı aşağıdaki önermelere dayanmaktadır.

- a) Ülke ölçeğinde devlet eliyle veya devlet-köylü işbirliğiyle uygulanan yaygın, planlı, programlı ve örgütlenmiş bir kırsal alan kalkınma yöntemi bulunmadığına göre il yönetimi emrinde bulunan fonların siyasal etkilerden uzak ve verimli şekilde kullanılması gerekir.
- b) Fonların kullanımındaki sosyo-ekonomik etkinlik bir köy sınırı içinde kalmamalı, çevresinin de yararlanacağı bir etki alanı olmalı,
- c) Bu yolla köye götürülen hizmetlerde eşgüdüm sağlanabilir,
- d) İşlerlik ve etkinlik sağlanabildiği ölçüde özendirme yoluyla uygulama yaygınlaştırılabilir ve köylünün katkısı sağlanabilir,
- e) İlde toplanmış bulunan çeşitli bakanlıkların taşra örgütlerinden teknik güç olarak yararlanılabilir ve uyumlu bir proje elde edilebilir.

Önermelerin geçerli olup olmadığı, veya bir başka kalkınma yöntemi olan «Toplum Kalkınması» yöntemiyle girişim halinde olduğu veya onun daha dar anlamda bir uygulama biçimi olduğu hakkındaki tartışmalara girmek istemiyoruz. Belirlemek istediğimiz şey yukarıdaki önermelere dayanan birkaç uygulamanın 1962-1966 yılları arasında İstanbul'da yapıldığı ve aradan 10 ila 15 yıl geçtiği, uygulama sonuçlarından bugün tartışılmakta olan yeni yöntemler için yararlı dersler çıkarılıp çıkarılamıyacağıdır.

A. İSTANBUL İLİNDE PİLOT KÖY UYGULAMALARI:

1962 yılında İstanbul İl Özel İdaresi bütçesinin köylere yardım fonlarına konulmuş ödeneklerin daha etkin bir biçimde kullanılmasını sağlamak amacıyla «İstanbul Vilayeti

Köy Kalkınma Komitesi» adıyla bir danışman kurul oluşturulmuştur.

Kurulun ilginç yönü köye hizmet götürmekle yükümlü kamu kuruluşlarının müdürleri ile konuya bilimsel yönden yaklaşabilecek üniversite öğretim üyelerinin bir araya gelmesi ve gerektiğinde köy temsilcilerinin toplantılara katılabilesidir. Böylece sorunların çok yönlü ele alınabileceği ve ortak projelerin ortaya konulabileceği umud edilmiştir.

Kurulun bir başka ilginç yönü de danışmanlık görevi yaptığı halde, aldığı kararların eksiksiz olarak uygulamaya konulmasıdır. Bu, bir yandan yönetimde kişisel iyi niyet (zamanın valisi) ve inancın ağırlığını gösterirken, bir yandan da «koordinasyon»un sağladığı ağırlık ve yararları sergilemektedir.

1. Pilot köylerin seçim yöntemi:

Pilot köylerin, Köy Kalkınma Komitesince nasıl bir yöntemle seçildiği bilinmemekle beraber, bu konuda yapılan yayınlardan bir köyler envanterinden yararlanıldığı anlaşılmaktadır. Ancak komitenin çalışmaları sırasında benimsediği aşağıdaki ilkelere bakılırsa seçilen köylerin yapılacak yatırımları değerlendirecek güçte ve bu gücü çevresine yayabilecek konumda olmasına dikkat edilmiştir.

- a) Köye götürülen hizmetlerde bir eşgüdüm sağlamak,
- b) Götürülen hizmetlerden çevre köylerinin yararlanmalarını da gözetmek,
- c) Köy sorunuyla yakından ilgili tarafları bir araya getirmek,
- ç) Başka köyler için somut bir gelişme modeli ortaya koymak.

2. Pilot köylerde uygulama yöntemi:

Uygulamada, seçilen köyün kısa süreli istek ve gereksinimleri yerine, çevresiyle birlikte daha ileri bir aşamaya geçmek için kullanabileceği tesis, araç ve gereçlere öncelik

verilmiş, potansiyelin mevcut olduğu saptanan tarımsal eylemleri desteklenmiştir.

Bu anlayış içinde gerekli görülen yatırımlar iki site halinde organize edilmiştir. Bunlardan biri çeşitli hizmetleri (kitaplık, köy odası, toplantı ve gösteri salonu, okuma salonu, çamaşırhane v.b.) bünyesinde toplayan kültür sitesi, diğeri de tarımsal faaliyetler için gerekli sabit tesisleri bünyesinde toplayan tarım sitesidir. Bunların dışında köy ara yolları, traktör, pulvarizatör, jeneratör, harman makinası gibi tarım araç ve gereçleri alınmış, ağaçlandırma faaliyetinde bulunulmuştur. Kısaca komite tarafından pilot köy olarak seçilen Cumhuriyet, Aydınlık ve Kestanelik köylerine üç bütçe yılında yapılan yatırım tutarı 3 milyon TL. na yaklaşmaktadır.

3. Bir soru ve bir ilişki:

«Bu çalışmaların köylerde ve yakın çevrede meydana getireceği iktisadi ve kültürel neticeler umulanları gerçekleştirecek midir? Yoksa köy hayatında bir eğreti süs gibi kalacak olan bu tesisler milyonları toprağa gömmenin yeni bir örneği mi olacaktır?» soruları uygulamadan kısa bir süre sonra sorulmaya başlanmış ve tartışılmıştır.

Üçüncü Beş Yıllık Planda «Merkez Köy» ve bir siyasal parti programında «Köy-Kent» önerilerinin ortaya atılması, İstanbul Pilot Köy uygulamalarından alınan veya beklenen sonuçların bu açıdan ışık tutucu olup olamayacağı sorusunu akla getirmiştir. Her ne kadar her iki önerinin de benimseyeceği esaslar «Pilot Köy» uygulamasıyla tam bir uyum halinde değilse de, belirli amaçlı yatırımların bir noktada yığılması esnasındaki benzerlik ve yansımaların kapsam ve nitelikleri yararlı tartışmalara yol açabilir.

Bu nedenle İ.D.M.M. Akademisi Mimarlık Bölümü Lisansüstü Kent Planlama Dalı öğrencilerinin Kestanelik, Çanakça ve Subaşı Köylerinde yaptıkları bir çalışmayı tanıtmayı ve tartışmayı yararlı gördük. Bu çalışma 1974/1975 öğretim yılında altı kişilik bir öğrenci grubu tarafından yapılmış, 1975/1976 öğretim yılında da iki kişilik bir öğrenci gru-

bu sadece Çanakça Köyünü incelemiştir. Bizim de gözlemlerimizi içeren bu çalışmanın tanıtılmasından sonra sonuçları tartışacağız.

B. ÇATALCA KIRSAL ALANI ve KESTANELİK KÖYÜ ÇEVRESİ:

Çatalca İlçesi 1715 km² yüzölçümü ile İstanbul'un en büyük, km²'ye 40 kişilik yoğunluğuyla da en düşük yoğunluklu ilçesidir. Marmara sahil kesiminde bulunan ve İstanbul Metropolitan Alanı Kentsel yerleşmesi içine katılan Küçük Çekmece Belediyesi dışında henüz geniş bir kentleşmeye sahne olmamıştır. Çatalca ilçe merkezinin nüfusu ise uzun yıllar durgunluk göstermiş, son on yılda (1965-1975) doğal Nüfus artışını karşılayacak kadar küçük bir artış göstermiştir.

	1960	1965	1970	1975
Çatalca İlçe Merkezi Nüfusu	5674	5811	6884	7694

İlçe Sınırları içinde en büyük belediye olan Hadımköy (10.806 Nüfuslu) ise askerî birliklerin varlığıyla yaşamakta olup durağan bir nüfus gelişmesi içindedir.

İlçe alanının 2/3 ünün ve özellikle Karadeniz'e yaklaştıkça, Kuzey kesimlerinin ormanla kaplı olması, köy yerleşmelerinin yine 2/3 ünün orman içi ve kenarı köylerden oluşması, ekonomik açıdan çok büyük ölçüde ormana bağlı olması, tarım alanlarının sınırlı olanakları, bunların da ötesinde Büyük İstanbul Metropolitan Alanının Marmara sahillerinde gelişmesi, ilçenin kentleşme dışında kalmasına ve göç vermesine neden olmaktadır. Bununla beraber Çatalca'dan göçün aile ilişkilerini koparmadığı ve özel durumlar yarattığını ileride izliyeceğiz.

1. Çatalca köylerinin nüfus ve yerleşme karakteristiği:

Çatalca Köylerinin nüfus gruplarına göre dağılımı aşağıdaki çizelgede gösterilmektedir:

<i>NÜFUS GRUPLARI</i>	<i>KÖY SAYISI</i>	<i>TOPLAM NÜFUS</i>
51 - 100	1	59
101 - 150	—	—
151 - 200	1	154
201 - 250	—	—
251 - 300	2	580
301 - 400	13	4607
401 - 500	7	3132
501 - 750	12	7290
751-1000	11	9860
1001-1500	10	11954
1501-2000	3	5223
2001-3000	2	5062
3000 +	—	—
Toplam	62	47921

Çizelge, yerleşmelerin % 39'unun 500 ve daha az, % 37'sinin 500-1000, % 23'ünün ise 1001-3000 nüfus gruplarında bulunduğunu göstermektedir. Bu son gruptaki onbeş yerleşme toplam kırsal nüfusun % 44'ünü barındırmaktadır.

Denebilir ki yerleşmelerin çoğunluğu nüfusun da yarısından fazlası küçük köyler halindedir. Buna karşılık yerleşmelerin % 24'ü, fakat nüfusu yarıya yakın bir kısmı toplu ve nisbeten büyük köylerden oluşmuştur. Nüfuslarla yerleşmeler bir Çatalca haritasına oturtulduğunda, çoğunlukta olan küçük köylerin orman içi ve kenarı, toplu büyük köy görünümünde olanların ise tarım toprakları elverişli orman kenarı veya dışı alanlarda bulunduğu izlenebilir.

Bu nedenle Çatalca köylerinin ekonomisi ormana dayalı veya kısmen orman fakat geniş ölçüde tarıma bağlı olarak ayırdedilebilir. Dağınık veya toplu yerleşme karakteristiği de dikkate alınırsa köylerin kalkındırılmasında farklı yöntemlerin uygulanabilir olduğu veya araştırılması gerektiği söylenebilir.

Nitekim orman köylerinin farklı kalkınma yöntemleriyle ele alınması önerisi ORKÖY Genel Müdürlüğü ve çeşitli çalışmalarda ileri sürülmüştür.

2. Kestanelik Köyü çevresi:

Yukarıda sözünü ettiğimiz öğrenci çalışmasında, Çatalca İlçesi ölçeğinde, nüfus, ulaşım ve mal akımı faktörleri kullanılarak uygulanan «Çekim Modeli» sonuçlarına göre biribiriyile yakın ilişki halinde görülen aşağıdaki yerleşme grupları belirlenmiştir.

- a) Elbasan-Kadıköy-Ortaköy yerleşme grubu toplam nüfusu 3922 (1970 yılı)
- b) Subaşı-Kestanelik-Çanakça toplam nüfusu 3104 (1970 yılı)
- c) Çatalca İlçe merkezi ve sekiz köy toplam nüfusu 12.380 (1970 yılı)
- d) Büyük Çekmece Bucağı ve dört köy, toplam nüfusu 7.834 (1970 yılı)

Bu gruplardan birincisinde Elbasan köyünün Çatalca, diğer iki köyün ise Silivri ilçe sınırları içinde olması dolayısıyla çalışma kapsamı dışında bırakılmıştır. Dördüncü grup İstanbul Metropolitan Alanı kentleşme kuşağında kaldığından, ikinci grup ise ilçe merkezi etki alanında bulunduğu dikkate alınmamıştır.

Subaşı-Kestanelik-Çanakça grubuna giren köylerin tümünün kırsal alanda orman kenarı ve aynı zamanda Tarıma dayalı yerleşmeler olması, daha önce bir polit köy uygulamasına yer verilen Kestanelik Köyünün bu grupta yer alması, grubun seçilmesine neden olmuştur.

Oklalı ve Örcülü köyleri de söz konusu grubun ikinci kademe etki alanında gözükmemekte ise de çalışma dışı bırakılmıştır.

C. KESTANELİK KÖYÜ:

1. Köyün ilk kuruluşu ve yerleşme durumu:

Kestanelik köyü Cumhuriyetin ilanından sonra Selanik'ten gelen Türk Göçmenlerle, köyün o günkü yerli halkını oluşturan Rumların değiştirilmesi sonucu meydana gelmiştir. İlk yerleşme tarihi, kesinlikle bilinmemekle beraber yöredeki ka-

İmtılar eski yerleşmenin bir Bizans köyü olduğu izlenimini vermektedir.

Köyün adının, eskiden çevrede çok yoğun olarak bulunduğu, bugün de bir miktar var olan kestane ormanlarından geldiği söylenmektedir.

Kestanelik, Çatalca ilçesi merkez bucağına bağlı, 12 km. kuzeyinde, Kuzeydoğu-Güneybatı yönünde uzanan tepenin yamacında, toplu bir yerleşme görünümünde bulunmaktadır. Yerleşme konumu itibariyle ovaya hakim ve Kuzeybatı rüzgârlarından korunmuştur. Köyün alanı 5000 dönüm civarındadır.

2. Köyün doğal çevresi:

Köy topraklarının % 60 ı dalgalı, % 40 ı ise ovadır. Bir kilometre kuzeyinde Çanakça, 2,5 km. güneybatısında Oklalı ve 4 km. güneybatısında Subaşı köyleri bulunmaktadır.

Çatalca'dan gelip kuzeyde Yalıköy'e kadar uzanan asfalt yol Kestanelik'ten sonra Çanakça yönünde stabilize olarak devam etmektedir. Köy ve çevresinde sert Trakya iklimi ve etkileri belirgindir. Kışları çok soğuk ve yağışlı, yazları ise sıcak ve kuraktır. Buna karşılık köyün Kuzeydoğu-Güneybatı yönünde tepelerle çevrili oluşu yöre köyelerine kıyasla iklimin daha ılımlı olmasını sağlamaktadır.

3. Köyün ekolojisi:

Köye İstanbul caddesi adı verilen asfalt bir yolla girilmektedir. Yolun iki yanında son yıllarda yapılan ve apartman niteliğinde sayılabilecek konutlar yer almıştır. Köy meydanı (Kültür Meydanı) ticaret, ulaşım, kültür ve dinî fonksiyonların odak noktasıdır. Meydanın kuzeybatısında köy camii, Güneydoğusunda Kültür Sitesi, Güneyinde benzin istasyonu, Kuzeydoğusunda ise konutlar bulunmaktadır. İstanbul caddesi, meydanı güneyden gelip, Kuzeydoğu yönünde sınırlamıştır. Meydan, aynı zamanda ilçe ve çevre köylerle olan ulaşım, ilişkilerinin başlangıç ve bitim noktasıdır. Bu nedenle araç ve hayvan otoparkı fonksiyonunu da görür. Kültür sitesine bağlı otel, lokanta, PTT, iki kahve, W.C. ile site-den ayrı olarak bakkal, berber, marangoz, kasap ve benzin

istasyonu, meydanın ticari faaliyetlerini içerir. Kültür sitesi, Muhtarlık, okuma odası, konuk odası, tiyatro salonu, yönetim ve kültürel faaliyetleri temsil eder. Bayram ve özel günlerdeki merasimlerle, düğün, nişan gibi eğlenceler kültür sitesinde yapılmaktadır.

Konut alanları, gerek yapı malzemesi ve mimari tarzı, gerekse yansıttığı prestij alanları olarak bazı kısımlara ayrılabilirse de bir köy yerleşmesi olarak çok açık farklılaşmalara dayanan bölgelemeler yapılması güçtür.

Köyün doğu ve batı kesimindeki konutlarda, tipik Rum evlerinin özelliği görülmektedir. Bunlar çoğunlukla iki katlı, taş ve ahşap kullanılarak yapılmış bahçeli evlerdir. Tek katlı evler tüm köye serpilmiş olmakla beraber köyün kuzey ve güney kesimlerinde yoğunlaşmış, genellikle bahçeli ve taş ile kerpiç kullanılarak yapılmıştır.

1960 yılından sonra tuğla, briket, çimento ve demir, yapı malzemeleri arasına girmiş, özellikle birden fazla katlı evler «İstanbul Caddesi» etrafında yoğunlaşmıştır. Genellikle altı dükkân üstü konut olarak planlanan bu yapılar arasında «Apartman» niteliğinde olanlara da rastlanmaktadır.

Yapı malzemesi ve türündeki bu değişme köyün yeni tekniklere uyum göstermesi ve onları kullanacak gelir düzeyine erişmiş ailelerin bulunduğunu göstermesi bakımından ilginçtir.

4. Nüfus, nüfus hareketleri, hanehalkı büyüklüğü:

Kestanelik köyü oldukça durağan bir nüfus artışı göstermektedir. 1955-1975 aralığındaki nüfus aşağıda belirtilmiştir.

	1955	1960	1965	1970	1975
Nüfus	1084	1110	1179	1191	1275
Yıllık ortalama artış	% 0,05	% 0,012	% 0,03	—	—% 0,02

Doğal nüfus artışını dahi karşılamayan bu gelişme, köyün dışa göç verdiğini kanıtlamaktadır. Gerçekten köylüler-

le yapılan görüşmeler, göç konusunda şu özellikleri ortaya çıkarmıştır.

- a) Köyün ilk kuruluşunda dağıtılan sınırlı topraklar, bazı aileler istisna kabul edilirse, fazla genişletilmemiş ve zamanla aileyi besleyemez hale gelmiştir. Bu nedenle aile bireylerinin bir kısmı veya aile göç etmiştir.
- b) Aile olarak köyde kalan fakat yetişmiş çocukları İstanbul'un yakınlığından yararlanıp göçenler, aile ilişkilerini korumakla beraber kente yerleşmişlerdir. Okuyarak kentten ayrılanların bir kısmı da bu gruba konulmuştur.
- c) Almanya'ya veya Batı Avrupa ülkelerine çalışmaya gidenler de köy nüfus gelişmesini olumsuz yönde etkilemiştir.

Bütün bunlara rağmen, Kestanelik köyü az da olsa mevsimlik tarım işçisini civar köylerden almaktadır. Köylüler bu tür işçi kullanmanın daha çok, azınlıkta da olsa büyük toprak sahipliğinde bulunduğunu belirtmişlerdir.

Kestanelik köyü, muhtarlık kayıtlarına göre 250 hanedir ve ortalama hane halkı büyüklüğü 1974 yılında 4,3 dür. Bu ortalama ülke değerinin altındadır.

5. Toprak-İnsan ilişkileri:

ORKÖY Genel Müdürlüğü'nün İstanbul örgütü tarafından hazırlanan köy Envanterlerine göre 1974 yılında tarım topraklarının ailelere dağılımı aşağıda gösterilmektedir.

Konut Sayısı	Aile Sayısı	Toprak Miktarı (Dönüm)			
		Toprak sahibi aile	0 - 50	51 - 99	100 +
220	250	250	140	100	10
		%100	%56	%40	%4

Cetvele göre, Kestanelik Köyünde toprak sahibi olmayan aile yoktur. Ancak küçük ve Orta büyüklükteki tarım işletmeleri, köyün tarımsal yapısını nitelendirmektedir. Büyük

işletme sahibi sayılabilecek aile sayısı 10 u geçmemektedir. Ortakçılık ve türleri var olmakla beraber yaygın değildir.

Muhtar ve köylülerin gözlemlerine göre, köyün ilk kuruluşunda ailelere eşit miktarda toprak dağıtılmıştır. Yaklaşık kırk-elli yıl içinde miras yoluyla parçalanma, satmalma ve meraların yıl içinde miras yoluyla parçalanma, satmalhipliğinde önemli farklılaşmalar meydana gelmiştir. Bu farklılaşma bir yandan aileler arası gelir farklılaşmasını etkilerken öte yandan tarım dışı faaliyetlerin de yüksek gelirli ailelere geçmesine neden olmuş ve toplumsal farklılaşmayı da daha belirgin hale getirmiştir.

Bütün bunlara rağmen köy, bir «Halk köyü» niteliğindedir ve kendi doğal iç değişmesini yaşamaktadır.

6. Üretim araçları mülkiyeti:

Köyde ailelere ait sekiz traktör, 18 pulluk ve 3 pulvazatör vardır. Bunların yanı sıra Tarım Kalkındırma Kooperatifine ait bir traktör ve Biçer Bağlar makinası, köyün ortak malı olarak da bir traktör, bir Biçerbağlar ve bir de Batos makinası vardır.

Eskiden kullanılan çift hayvanlarının terkedildiği ve başka şekilde yararlanıldığı izlenilmektedir.

Köyde ortaklaşa kullanılan bir tarım araçları parkı bulunması, on yılı aşkın bir süre önce İstanbul Köy Kalkınma Komitesince temeli atılan ve yatırım yapılan organizasyonun yaşatıldığını göstermesi bakımından ilgi çekicidir.

İlgililer ailelerin elinde bulunan tarım makinalarının çevre köylerine ve köy içine kiralandığını, ortak araçların ise önce köy içi talepleri karşıladığını, boş bulunduğu zamanlarda ise köye gelir sağlamak amacıyla komşu köylere kiralandığını belirtmişlerdir.

Ülke ölçüsünde bir anlamda «Teknoloji açığı»nı karşılamakta yaygınlaşan «kira» usulünün, bu köyde de uygulandığı anlaşılmaktadır.

7. Üretim ve üretim girdileri:

Köyde yazlık ve kışlık ekim yapılmakta, böylece yılda iki ürün alınmaktadır. Sulu ve kuru tarım yapılmakla be-

raber sulama tesislerinin yetirsizliğinden henüz tam bir entansif tarıma geçildiği söylenemez. Bu nedenle de daha yüksek gelir elde etme olanağı bulunduğu halde gerçekleştirilememektedir. Yapay gübre kullanma alışkanlığı yaygınlaşmaktadır. Kooperatif'in bu yönden yararlı olduğu kanısı vardır.

Hayvan varlığı açısından çevrenin en zengin köyü olan Kestanelik'te küçük baş hayvancılık hakim gözükmemektedir. ORKÖY envanterine göre köyde 1300 koyun, 500 sığır, 150 keçi, 1000 tavuk, 60 binek hayvanı vardır. Ayrıca arıcılık da yapılmaktadır.

Köyde, köy ortak malı olarak kullanılan geniş bir meranın bulunması ve Çatalca'da üreticiler tarafından kurulan bir süt ve mamulleri kooperatifinin köylerden kendi araçlarıyla toplama yapması, soğuk hava deposunun varlığı çevrede olduğu gibi burada da hayvancılığı canlı tutmaktadır.

Bir başarısız deneme, tavukçuluk alanında olmuştur. Köy kalkınma komitesinin desteği ile kurulan tavukçuluk kooperatifi ve fenni tesisler, köylünün kanısına göre yönetim kurumları ve eğitim eksikliği ile pazarlama güçlükleri nedeniyle başarıya ulaşamamıştır.

Kütün tarımsal üretimi yine ORKÖY envanterine göre (1974) 300 ton Buğday, 225 ton Yulaf, 75 ton Arpa, 50 ton Mısır, 130 ton Ayçiçeği ve 40 ton Pancar'dır. Ürün türlerinin çeşitliliği ve içlerinde sanayide kullanılan ürünlerin yer almış olması, olanakların gelişmesi ölçüsünde tarımsal yapının değişip gelişeceği izlenimini vermektedir.

ORKÖY Envanterine göre köyde geniş ölçüde sebzeçilik ve bostancılık da yapılmaktadır. Bu kaynağa göre 60 ton salatalık, 60 ton lahanası, 50 ton domates, 200 ton soğan, 2,5 ton fasulye ve 5 ton biber yetiştirilmektedir. Ürünler ya kiralanmış kamyonlarla İstanbul'a götürülmekte veya tüccara toprakta satılmaktadır. Sebze, bostan ve meyvecilikte yaygın olan bu ikincisidir. Köylü, kentte pazarlamayı yapamadığından ürününü pazar fiyatının çok altında satmak zorunda kalmaktadır. Bazıları köyde çevreye de yararlı olacak konserve fabrikası kurulmasını, bazıları da kentte köylü pazarlarının organize edilmesini istemektedir.

8. Tarım dışı faaliyetler:

Köyde tarım dışı faaliyetler ulaşım ve ticarete yoğunlaşmıştır. Kestaneliğin yol açısından iyi bir konumda bulunması ve çevre köylere kıyasla yatırım yapacak ailelerin bu köyde bulunması bir köy için büyük ve önemli sayılacak bir araç parkı oluşturmuştur. Tümü, köydeki ailelerce çalıştırılan 12 kamyon, 15 minibüs, 10 at arabası bulunmaktadır. Ayrıca işleticileri Çatalcalı olan iki otobüs, Yalıköy'den başlayan ve Kestanelik'ten geçerek Çatalca'da son bulan bir hatta çalışmaktadır.

Kamyonlar özellikle hasat zamanı köyün ve çevrenin ürünlerini pazara taşımakta, diğer zamanlarda inşaat malzemesi taşıyıcılığı ve orman işletmelerinde çalışmaktadır. Minibüsler yolcu taşımakta ve okul zamanı özellikle çevre köylerinden Kestaneliğe orta okul öğrencilerini taşımaktadır.

Ticaret köyün gündelik ihtiyaçlarının karşılanmasına dayanmaktadır. Ticaretle uğraşanlar aynı zamanda toprak sahipleridir. İnşaat malzemeleri ticareti çevre köylerini de kapsamına alacak ölçüde gelişmiştir. Buna karşılık yakacak ve saman orman içi köylerden karşılanır. Ticarete konu olan günlük tüketim maddeleri çevre köylerine Kestanelik'ten gider. Tek sanayi kuruluşu çevreye de iş yapan un değirmenidir.

9. Eğitim, sağlık ve haberleşme:

Köyde beş sınıflı bir ilkokul ile çevre köy çocuklarının da okuduğu bir ortaokul vardır. Aileler kız-erkek ayırımı yapmaksızın çocuklarını ilkokula göndermekte, buna karşılık kız çocuklarının pek azı ortaokulda okutulmaktadır. Halkın büyük çoğunluğu (6 yaşından yukarı olanların % 80 i-muhtara göre) okur yazardır. Öğretmenlere karşı saygı duyulur ve sık sık danışılır.

Köyde, çevre köylerinin de ihtiyacını karşılayan bir dispensar vardır. Pratisyen hekim, Sağlık memuru, ebe ve hemşireden oluşan bu sağlık kuruluşu, zamanında gerekli koruyucu aşılar ve ilk tedavileri yapmaktadır.

Haberleşme P.T.T. merkezi aracılığıyla sağlanmaktadır. Köyde 250 Radyo ve 50 Televizyonun bulunduğu PTT den

alınan bilgilerle saptanmıştır. Günlük gazeteler zamanında Kestaneliğe, oradan da çevre köylerine ulaşmaktadır. Köy kahvesi ve odası bütün bu nedenlerle haberleşme açısından önemini yitirmiş, eğlence yeri olma niteliği ağırlık kazanmıştır.

10. Köyde belirgin gelenek ve görenekler:

Kestanelik köyünde aileler çoğunlukla kız alıp verme yoluyla birbirleriyle akrabalık kurmuştur. Bu ve öteden beri gelen bir tarımsal topluluk geleneğiyle, özellikle hasat zamanı birbirlerine yardımcı olurlar. Köyün ortak mallarının bulunması ve yaşatılması bir anlamda bu dayanışmayla da açıklanabilir. Kızlarda evlenme yaşı 17-18, erkeklerde ise 22-23'dür. Kız kaçırma olaylarına sık sık rastlanır. Başlık verme geleneği sürmektedir. Kız kaçırma halinde ceza olarak artar. Mirasçı olarak erkek evlât düşünülduğünden kızdan daha fazla değer verilir. Bunlarla beraber haklar ve toplumdaki yeri açısından erkekle kadın arasında farklar varsa da büyük uçurumlar yoktur. Kadın ve erkekte kıyafetler kent giyiminden farksızdır:

Düğünler artık evde yapılmak yerine kültür sitesindeki gösteri salonunda yapılmakta, kadınlarla erkekler birlikte eğlenmektedir. Ortaokul ve ilkokul «müsamereleri» ile spor gösterileri köyde birer eğlence boşluğunu doldurmakta, boş zamanları değerlendirme açısından yararlı olmaktadır. Kültür sitesinin bu faaliyetlere gerekli salonları sağlama açısından yararı büyüktür.

Dinsel inançlar güçlü olmakla beraber saplantılar yoktur ve günlük hayatı etkilemez, yönlendirmez. Kentte üretilen gıda maddeleri köye girmiştir. Bakkalda birçoğunu bulmak olasıdır. Köylü beslenmesini kendi ürettiği tahıl, sebze ve meyveya dayandırırken kentte iyi fiyat bulan yumurta, tavuk, tereyağı ve canlı hayvan satarak, nebatiyağ, makarna, şehriye vb. maddeleri almaktadır.

Sonuç:

1. Kestanelik köyü bir ulaşım merkezi olarak görünmektedir. Gerek fiziki konumu ve yol olanakları, ge-

rekse sahip olduğu ulaşım araçları bunu olanaklı kılmaktadır.

2. Ulaşım kolaylığı ve köyde ticarete para yatırabilecek varlıklı ailelerin varlığı köyü aynı zamanda çevrenin bir ticaret merkezi haline getirmiştir.
3. Çevresinde, bir kilometre uzaklıktaki Çanakça köyü ile birlikte düşünülürse en fazla nüfusu barındıran yerleşmedir.
4. Toprak mülkiyeti açısından «Halk Köyü» görünümündedir. Bu açıdan yapılacak yatırımlarda tekel yaratmak söz konusu olamaz.
5. Köy Kalkınma Komitesince yaptırılan Kültür Sitesi, Ortaokulun da açılmasıyla daha çok fonksiyon kazanmış, boş zamanların yararlı şekilde değerlendirilmesine yardımcı olmuştur. Denebilir ki gerek Ortaokul yoluyla gerekse düğün, nişan ve diğer gösteriler için çevre köylerine de yararlı olmuştur.
6. Kooperatifçilik köyde bazı konularda başarısız olmuştur. Örneğin, tavukçulukta. Tarım Kalkınma Kooperatifi ise köylünün beklediği ölçüde yarar sağlamadığından başarısız sayılmıştır.
7. Tarım sitesi, muhtarlık ve İhtiyar Heyetinin gayretleriyle kendisinden umulan yararı sağlamış olmakla beraber belli bir fonksiyonu yerine getirmektedir. Bu site tamamıyla köy ortak malı sayıldığından çevre köyler yararlanamamakta veya istekli olmamaktadırlar.
8. Köylü yeniliklere dönük ve açık, dayanışma gösterebilen bir yapıdadır.

D. ÇANAKÇA KÖYÜ:

1. Köyün ilk kuruluşu ve yerleşme durumu:

Köyün ilk kuruluş tarihi hakkında kesin bir bilgi bulunmamakla beraber, kalıntılar Bizanslılar zamanında kurulmuş bir Rum köyü olduğu kanısını güçlendirmektedir.

Bugünkü yerleşme, Cumhuriyetin ilanından sonra Bulgaristan'dan göçen Türkler tarafından köy sahibi Hacı Salim Efendi'den satın alınarak oluşturulmuştur. Bu zata ait çiftlik evi ilginç bir yapı olarak halen bir ailenin elinde konut olarak kullanılmaktadır.

Köyün adının köyde türbesi bulunan Çanak Baba adlı bir yatırdan geldiği söylenmektedir.

2. Köyün doğal çevresi:

Köy, Çatalca'nın oniki kilometre kuzeyinde, Yalıköy'e kadar uzanan ana yolun üzerinde Kestanelik köyüne bir kilometre uzaklıkta ve iki köy arasındaki tepenin altındaki düz ovada yol boyunca lineer bir şekilde yerleşmiştir. Köyün 3,5 km. Güneydoğusunda Öncünlü, 6 km. kuzeybatısında Dağyenice köyleri bulunmaktadır.

Çanakça köyünün Güneyinden bir dere geçmektedir. Köy topraklarının % 30 u ova, % 70 i dalgalıdır. Çevre köylerde olduğu gibi bu köyde de Trakya iklimi hakimdir.

3. Köyün ekolojisi:

Köye yolla girilir ve iki meydandan söz edilebilir. «Okul Meydanı» ve Kestanelik köyünden gelip Kuzeyde Yalıköy'e kadar uzanan yolun tam köy girişinde oluşan ve bir su yalağı ile simgelenen meydan. Her iki meydanda da fazla bir aktivite görülmez. Bütün faaliyetler cadde boyunca ve cadde kenarında yer alır. Cami de bu faaliyetlerin ortasında bulunmaktadır. Camiden başka mutfak eşyaları ve benzeri şeyler satan bir dükkân, bir gösteri salonu, birkaç kahve ve bakkal dükkânı, nihayet Çanak Baba türbesi.

Kestanelik köyünde olduğu gibi konut alanlarında farklılaşma olmadığı gibi, yeni yapılarda da kentsel konut tiplerine yaklaşma izlenmemektedir.

Köyde görülen konutlar Rumlardan kalan ve bugünkü sakinler tarafından ufak tefek değişiklik yapılarak yeniden inşa edilen binalardır, çoğunluğu bahçelidir. Konutlar iki veya tek katlıdır. İki katlı olanlarda genellikle birinci kat taş,

ikinci kat ahşaptır. Tek katlılar ise taş, ahşap veya kerpiçten yapılmıştır. 1960 sonrası yapılarda biriket, tuğla, kiremit kullanılmıştır.

4. Nüfus, nüfus hareketleri, hanehalkı büyüklüğü:

Çanakça Köyü nüfusu da durağan bir gelişme göstermektedir. Aşağıda sayım yıllarına göre nüfus verilmiştir.

	1960	1965	1970	1975
Nüfus	1151	1264	1377	1403
Yıllık ortalama artış	% 0,24	% 0,16	% 0,02	

Son on yılda nüfus artışının doğal artışın oldukça altına düştüğü ve köyün göç verdiği anlaşılmaktadır. Köylüler göçü toprak yetmezliğine ve işsizlik dolayısıyla Batı Avrupa'ya gitmiş, özetle ekonomik koşullara bağlabaktadır. Mevsimlik göçler genellikle yakın kentlere, özellikle İstanbul'a köydeki iş yoğunluğunun az olduğu mevsimlerde olmaktadır. Devamlı göçler ise İzmit, İzmir ve İstanbul'a yöneliktir. Dış ülkelere gidenlerin köyün kalkınmasına hiçbir yararı olmamaktadır. Yatırımlar kente yöneliktir. Bu yolla aile ya parçalanmakta yada sonuçta tüm ailelerin göçüyle sonuçlanmaktadır.

Köy hem alan olarak hem de nüfus olarak yörenin en büyük köyüdür. OR-KÖY Envanterine göre Çanakça'da 260 hane veya 318 aile vardır. Ortalama hane halkı büyüklüğü 4,77 dir.

5. Toprak-İnsan ilişkileri:

Konut Sayısı	Aile Sayısı	Topraksız Aile sayısı	Toprak sahibi	Toprak Miktarı (Dönüm)		
			Aile sayısı	0-50	51-99	100+
260	318	45	273	%87	%9	%4

Orköy Envanterinden çıkarılan yukarıdaki cetvele göre ailelerin çok büyük bir kısmı küçük işletmelerde tarım yap-

maktadır. Yüz dönümden fazla toprak sahipliği içinde, yine aynı kaynağa göre bir aile sekizyüz dönümlük bir çiftliğe sahiptir. Elimizde her ailenin elinde bulunan toprağın miktarı bulunmadığından toplam tarım alanına oranla ailelerin sahiplik durumuna göre dağılımı saptıyamıyoruz. Bununla beraber aile sayıları dönümlerin maksimum değeriyle çarpıldığında onüç ailenin yaklaşık tarım topraklarının yarısını tasarruf ettiği sonucu çıkarılabilir.

Köy bu haliyle büyük toprak sahipliğinin hakim olduğu bir «Ağa» köyü sayılamaz ise de topraksız ailelerin önemli bir sayı tuttuğu ve genellikle küçük işletmelerin çoğunlukta bulunduğu dikkate alınrsa, genel karakteriyle «Karma» görünümlü fakat mülkiyetin dengesiz dağıldığı ve Kestanelik köyü niteliğinde olmadığı söylenebilir.

Toprak yetersizliği nedeniyle aynı köy içinde ortakçılık ve türleri yaygındır. Çanakça köylüleri toprağını kiraya veren çevre köylerinde de tarım yapmaktadır. 1975/1976 öğrenim yılında bu köyü inceleyen öğrenciler aile gelirlerinin % 16 sının köy dışı çalışmalardan (Tarım-Tarım dışı) elde edildiğini saptamışlardır.

Sosyal prestij toprakta mülkiyet büyüklüğüyle ölçülmektedir. Bununla beraber köy yönetiminde etkin değildirlen.

6. Üretim araçları mülkiyeti:

Köyde yedi traktör ve 15 pulluk bulunmaktadır. Hepsi de büyük toprak sahiplerine ait bulunan bu üretim araçları küçük ve orta büyüklükteki işletmelere kiralanmaktadır. Hayvanların çift sürmede kullanılması azalmıştır. Buna karşılık köy içi taşımada önemini korumaktadır.

7. Üretim ve üretim girdileri:

Köyde yazlık ve kışlık ekim yapılmaktadır. Kuru tarım hakimdir. Sulama tesislerinin 1977 yılında biteceği ve sulu tarıma geçilebileceği umulmaktadır. Sulama tesislerinden yararlanma koşullarının küçük ve orta işletmeler açısından önemli olduğu, bunun köy üretimini ve dağılımını olumlu veya olumsuz yönde etkileyeceği konusu üzerinde önemle du-

rulmaktadır. Köyde 300 ton buğday, 100 ton yulaf, 500 ton pancar, 150 ton mısır, 130 ton ayçiçeği üretilmektedir. Üretim türü Kestanelik köyünde olduğu gibi sanayi nebatlarına yöneliktir. Ancak elde edilen gelirle toprak dağılımı arasında doğru orantılı bir ilişki olduğu unutulmamalıdır.

Köyde hayvancılık fazla gelişmemiştir. Kestanelik köyüne kıyasla büyük baş hayvancılığına daha çok önem verilmediği, küçük baş hayvanların her ailenin ihtiyacına yetecek düzeyde bulunduğu belirtilmiştir. ORKÖY Envanterine göre köyde 700 sığır, 400 koyun, 250 keçi bulunmaktadır.

Gübre kullanımı başlamış olmakla beraber, sulama olanakları sınırlı olduğundan yaygınlaşmamıştır. Tarım girdileri ve tarım araçları sağlamak amacıyla, köyün kalkınma kooperatifi kurma atılımı olmuşsa da başarısız olmuştur. Bundan Kestanelik köyündeki denemenin pek umut verici olmamasının etkin olduğu ilgililerce belirtilmiştir. Köy dışına satılan başlıca ürünler Pancar, Ayçiçeği ve Arpadır. Hayvan ürünlerinden az da olsa süt, yağ, deri ve yumurta Çatalca'da pazarlanır. Köylü ürününü kentte satamadığından tarlada satış yolunu tercih ediyor.

8. Tarım dışı faaliyetler:

Köyde tarım dışı faaliyetler günlük ihtiyaçların karşılanmasına yönelik bakkal, kasap, ev eşyaları satan bir dükkan, birkaç kahve ve berberden ibarettir.

Tek sanayi faaliyeti köyün un değirmenidir. Kestaneliğin yürüyüş uzaklığında bulunmasından dolayı ulaşım araçları ve işletmeciliği gelişmemiştir. Köydeki çiftliğe ve muhtarlığa ait 2 jeep, ve insan taşımacılığında kullanılan iki minibüs vardır.

9. Eğitim, sağlık ve haberleşme:

Köyde okuma yazma oranı % 85 dir. Beş sınıflı ilk okula köylüler kız-erkek ayırım gözetmeden çocuklarını gönderirler. Kestanelik'te açılan ortaokul, İlkokulu bitiren erkek öğrenciler için bir üst öğrenim kurumuna devam etme olanağı vermiştir.

Öğretmenler köyde sayılan ve sevilen kişilerdir. Kestanelik'teki kültür sitesi Çanakça Köylüleri tarafından da kullanılmaktadır. Yine Çanakça Köyündeki PTT merkezi bu köyün de haberleşme ihtiyacını karşılamaktadır. PTT kayıtları ve muhtarlıktan alınan bilgilere göre köyde 150 radyo, 50 televizyon vardır. Gazete Kestanelik köyü aracılığıyla Çanakça'ya ulaşır.

Sağlıkla ilgili gereksinimler yine Kestanelik'teki Dispanser tarafından karşılanır. Köyde doktora gitme alışkanlığı yaygındır.

10. Köyde belirgin gelenek ve görenekler:

Kestanelik köyünde olduğu gibi, Çanakça'da da akrabalık ilişkileri yaygın olup özellikle küçük çiftçiler arasında dayanışma güçlüdür. İki köyün farklı ülkelerden göç etmiş olmalarına rağmen günlük yaşantılarındaki gelenek ve görenekler birbirine çok benzemektedir. Düğün, nişan, kız isteme ve kaçırma uygulamaları, oyunlar farksızdır.

Dinsel inançlar bu köyde de güçlü olup dünya işlerini etkilemez.

SONUÇ:

1. Çanakça Köyünde toprağın dağılımındaki dengesizlik ailelerin gelir farklılaşmasına ve tarımsal gelişmenin durgunluğuna neden olurken sosyal farklılaşmayı da belirgin hale getirmektedir.
2. Tarımsal araçların ve girdilerin güçlükle sağlanması da tarımsal gelişmeyi engellemektedir. Bu konuda Kestanelik'te kurulmuş bulunan Tarım Sitesinden ve onun araç parkından yararlanılmıyor.
3. Toprak yetersizliği mevsimlik ve devamlı göçün başlıca nedeni olarak gözükmektedir.
4. Köy, ulaşım, ticaret ve haberleşme hizmetleri ile sağlık ve Eğitim hizmetlerinde Kestanelik Köyü'ne bağımlı görünmektedir. Tarım sitesinin aksine kültür sitesi bu köye de yararlı olmaktadır.
5. Kooperatif denemesi başarıya ulaşmadığından köylüler bu tür kurumlara ilgi duymamaktadır.

E. SUBAŞI KÖYÜ:

1. Köyün ilk kuruluşu ve yerleşme durumu:

Osmanlı İmparatorluğu zamanında Kırımlı Giray Ailesine ait bir grubun Türkiye'ye göçmesi sonucu kurulmuştur. Balkan Harbinde yeniden göç etmek zorunda kalan köy sakinleri savaşın bitiminden sonra köylerine dönerek bugünkü yerleşmeyi oluşturmuşlardır.

Köylüler, Köy adının ilk kuruculardan birinin Subaşı görevinde bulunmasından ileri geldiğini söylemişlerdir.

2. Köyün doğal çevresi:

Subaşı Köyü, Çatalca'nın dokuz kilometre kuzeyinde ana yol üzerinde, Kuzeyinde yüksek tepeler, batısında da Çamaşır Deresi denen bir suyun çevrelediği alanda bulunmakta ve toplu bir yerleşme görünümü göstermektedir.

İlk yerleşmeden arta kalan kalıntılardan yapı malzemesi olarak yararlanılmış ve yol boyu lineer bir yerleşme oluşturulmuştur. Köyün komşuları doğuda Oklalı, kuzeyde Kestanelik, kuzeybatıda Akalar, güneyde Kökçeli köyleridir.

Köy topraklarının % 60'ı ova, % 20'si dalgalı olup, 18.000 dönümlük bir alanı kapsar.

Çevrede olduğu gibi köyde de sert Trakya iklimi hakimdir.

3. Köyün ekolojisi:

Köye yolla girilmektedir. Köy meydanı, cami, okul ve birkaç dükkân ile kahvelerden oluşmuştur. Meydanın tam ortasında Trafo Merkezi ve köy çeşmesi vardır. Konutlar Aşağı, Yukarı ve Dere mahallelerini oluşturmuştur. Aralarında bir farklılaşma görülmez. Tek veya iki katlı olan konutların mutlaka bir bahçesi vardır. Yeni yapılan konutlarda biriket ve günümüzün malzemeleri kullanılmakla beraber Kestanelik'te olduğu gibi çok katlı yapılara rastlanmaz. Eski yapılar taş ve ahşap malzemeyle yapılmıştır. Konutların iç düzeni, yöre köylerinin aynıdır. Ailede nüfus arttıkça ve çocuklar evlendikçe ekler yapılmaktadır.

4. Nüfus, nüfus hareketleri, hane halkı büyüklüğü:

Köy nüfusu dalgalı bir gelişme göstermektedir. Sayım yıllarına göre nüfus, aşağıda gösterilmiştir.

	1960	1965	1970	1975
Nüfus	525	608	536	643
Yıllık ortalama artış		%0,3	—%0,02	%0,4

Nüfus artışının doğal artış civarında dolıştığı ancak 1965-1970 döneminde köyün mutlak bir kayba uğradığı anlaşılmaktadır. Köylüler köy dışına göçün zaman zaman mevsimlik ve kente yerleşme şeklinde olduğunu başlıca nedenin toprak yetersizliği ile yurt dışına çalışmaya gidiş olduğunu belirtmektedirler.

Subaşı köyü 150 hane veya 180 aileden oluşmuştur. Ortalama hane halkı büyüklüğü 4,5'tur.

5. Toprak-insan ilişkileri:

Kestanelik köyünde olduğu gibi topraksız aile yoktur. ORKÖY Envanterine göre toprak mülkiyet dağılımı aşağıda gösterilmiştir.

Konut Sayısı	Aile sayısı	Toprak sahibi	Toprak miktarı (Dönüm)		
		Aile sayısı	0-50	51-59	100+
150	180	180	50	85	45
		%100	%30	%45	%25

Tarım işletme türünde ve mülkiyette orta işletmenin çoğunlukta olduğu, Kestanelik ve Çanakça'ya kıyasla daha dengeli bir toprak dağılımının bulunduğu, söz konusu köylere göre büyük toprak sahipliğinin sayı ve oran olarak daha yüksek olduğu, buna karşılık küçük işletmelerin daha ufak bir grup oluşturduğu izlenebilmektedir.

Toplumsal farklılaşma çok belirgin olmamakla beraber toprağın yanı sıra tarım dışı faaliyetlerde de bulunan aileler daha güçlü bir görünüm içindedirler.

6. Üretim araçları mülkiyeti:

Köyde ortak kullanılan üretim aracı yoktur. Buna karşılık, mülkiyeti ailelere ait olan 15 traktör ve 60 pulluk vardır. Çift hayvanlarının kullanışı yok denecek kadar azalmıştır. Traktör sahipleri araçlarını köy içinde kiralamakta, hasat sonunda aynı zamanda ulaşım işlerinde de kullanmaktadırlar.

7. Üretim ve üretim girdileri:

Köyde kışlık ve yazlık ekim yapılır. Sulu ve kuru toprak oranı yarı yarıyadır. Bu nedenle gerek tarla ürünleri gerekse bağ, bahçe ve bostan ürünleri üretimi Çanakça ve Kesanelik'ten daha yüksektir. Yapay gübre kullanışı yaygındır.

ORKÖY Envanterine göre 1974 yılında, 600 ton buğday, 500 ton Arpa, 400 ton yulaf, 250 ton ayçiçeği ve 450 ton pancar üretilmiştir. Tarla ürünlerinin yanı sıra 187 ton elma, 150 ton armut, 75 ton erik, 40 ton lahana, 25 ton domates, 7 ton fasulye, 5 ton da patlıcan yetiştirilmiştir.

Pazara dönük bu üretim yapısına rağmen köy, pazarlama olanaksızlığından ve ürünün değer bulmamasından şikâyetçidir. Ürün pazarlaması çevre köylerinde olduğu gibi tüccara tarlada satış şeklinde yapılmaktadır.

Hayvancılık gelişmiş ve köyde değerlendirilen tek tarım dalıdır. Küçükbaş hayvancılığın yanı sıra büyükbaş hayvancılık da önemlidir. Köyde 600 koyun, 450 sığır, 200 keçi beslenmektedir. Bu hayvanlardan ve çevre köylerinden toplanan sütler köyde bulunan bir yoğurt ve peynir imalâthesinde değerlendirilmektedir.

Küçük çapta arıcılık ve bal üretimi de yapılıyor.

8. Tarım dışı faaliyetler:

Yukarıda sözünü ettiğimiz yoğurt ve peynir imalâthanesi ile un değirmeni köyün sanayi tesisleridir. Günlük gereksinimleri karşılayan işyerleri arasında bakkal, lokanta, kasap, tuhafiye dükkânı, berber ve kahveler sayılabilir.

Ulaştırma araçları bir faaliyet kolunu geliştirecek ölçüde değildir. Köyde bir jeep, 15 at arabası ve dört kamyon bulunmaktadır. Köy girişinde bir de Mobil benzin istasyonu vardır.

9. Eğitim, sağlık ve haberleşme:

Köyde beş sınıflı bir ilkokul vardır. Köylüler kız ve erkek ayırımı yapmaksızın çocuklarını okula gönderirler. Okuryazar oranı % 83'dür. İlkokulu bitirenler Kestanelik'teki ortaokuldan yararlanma olanağına sahiptir. Bu köyden sözü edilen ortaokula gidenlerin sayısı yedidir.

Sağlık tesisi olarak yine Kestanelik'teki dispanserden yararlanılmaktadır.. Köyde doktora gitme alışkanlığı yaygındır.

Subaşı köyünde PTT yoktur. Yine Kesatenlik'teki merkez ve Mobil benzin istasyonundaki telefonun ihtiyacı karşılanmaktadır. Gündelik gazeteler köye zamanında varır. PTT kayıtlarına ve muhtarlığa göre köyde 15 radyo ve 7 televizyon vardır. Bu haliyle köy dışı açıktır.

10. Köyde belirgin gelenek ve görenekler:

Dinsel inançlar ve gelenekler güçlüdür. Ancak dünya işlerini ve günlük yaşantıyı fazla etkilemez. Düğün, kız isteme ve kaçırma, evlilik gelenekleri çevre köylerinin büyük etkisi altında olmakla beraber kendilerine özgü bazı alışkanlıkları da korudukları özlenebilir.

Büyüklere ve özellikle muhtar, imam ve öğretmene saygı duyulur, danışılır.

Beslenme tahıl ve sebzeyle dayanır. Et ihtiyacı kendi varlığından karşılanmak yerine kasaptan satın alınma yolu yeğlenir. Meyva da geniş ölçüde tüketilir. Kentte değer kazanan ürünler satılarak kent üretimi gıda maddeleri satın alınır. Bakkalın varlığı bu nedene dayanır.

Akrabalık çevre köylerinde olduğu gibi yaygın ve dayanışma nedenidir.

SONUÇ:

1. Subaşı köyünde tarım topraklarının aileler arasındaki dağılımı, incelenen öteki iki köye kıyasla daha dengelidir. Bu nedenle toplumsal farklılaşma daha az belirgindir.
2. Sulu ve kuru tarım alanları yaklaşık olarak eşit olduğundan, tarımsal makinalaşma ve yapay gübre kullanma yoluyla üretim düzeyi, daha fazla tarım toprağı bulunan köylere kıyasla yüksektir.
3. Endüstri bitkileri ile sebze ve meyve üretiminin, tarımsal üretim içindeki payının yüksekliği aile gelirlerini yükseltmekle beraber, pazarlama olanaklarının organize edilmeyişi veya piyasa mekanizmasına bırakılması değerinin altında kazanç sağlamaya neden olmaktadır.
4. Yoğurt ve peynir imalâthanesi, köyde veya çevrede kurulacak tarımsal üretimi değerlendirici sanayi kuruluşlarının çalışabileceğı kanısını uyandırmaktadır.
5. Köyün haberleşme ve eğitim düzeyi, yeniliklere açık veya yeni teknolojileri algılayabilecek düzeyde olduğu izlenimini vermektedir.

E. KÖYKENT-MERKEZ KÖY**1. Köykent:**

Son günlerde üzerinde en fazla tartışılan yaklaşım köykent önerisidir. Bu öneri ülkesel ölçekte bir kalkınma ve yerleşme stratejisi olarak uygulanmak istenmektedir. Çok yönlü kırsal planlama ilkelerini de içeren bu önerinin esaslarını şöyle özetlemek mümkündür: Kişi başına ulusal geliri yükseltmek, köyle kent arasındaki yaşama düzeyi farkını kapatmak, toplumsal yapıyı değiştirmek, kamu hizmetlerini köye düzenli götürmek, sanayileşmeyi kıra yaymak, endüstrinin yer alabileceğı çekirdekler kurmak, köykent yoluyla tarımsal düzenin kooperatifler yoluyla değiştirilmesinde bir çıkış noktası kurmak, köylülükten kentliliğe ve sanayi toplumuna geçişi en az problemle çözmek ve nihayet kırdan göçü frenliye-

rek kentleşme maliyetini düşürüp bu süreçten sağlanacak kaynakları yatırımlara yöneltmek.

Ülke kalkınma ve yerleşme stratejisi olarak en azından kıt kaynakların en verimli şekilde kullanılması ile endüstrileşme yoluyla hızlı kalkınma ilkesi ve köylülerin bölgelere göre ortak yatırımlara katılabilme potansiyelinin ölçüğü, ayrıca yönetim sorunları noktalarından geniş tartışmaları davet eden bu yaklaşım, Merkez Köy yaklaşımına ekonomik boyut getiren bir öneri olarak dikkate alınabilir. Burada bölgelere göre insan-toprak ilişkileri başta olmak üzere üretim ve toplumsal değişme dinamiğini olumlu yönde etkileyecek müdahalelerin bir ön koşul olarak dikkate alınması, kurulacak köykent'lerin hizmet ve ekonomik yararlılık açısından optimal büyüklüklerinin saptanması ve kademelendirilmesi, yerleşme düzeni açısından da çözülmesi gerekli sorunlar olarak görünmektedir.

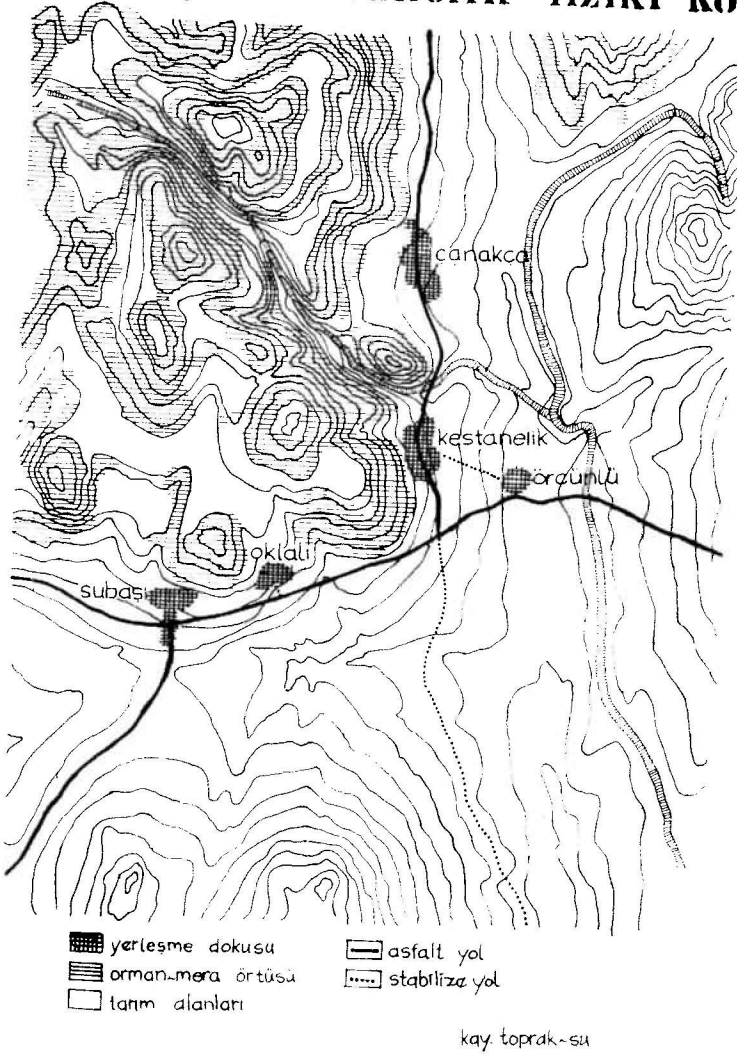
2. Merkez Köy:

Üçüncü Beş Yıllık Planda yer alan bu öneri, kamu hizmetlerinin kapsam ve sınırlarını genişleterek maliyeti düşürmek, hizmetten daha geniş bir nüfus kitlesinin yararlanmasını sağlamak, kırsal yerleşme düzenini geliştirmek, toplumsal değişme ortamını hazırlamak amacını gütmektedir. Çeşitli kamu kuruluşlarının aynı amaçla seçtikleri köylere, yatırımlarını veya hizmetlerini yığmaları, yatırımda tasarruf ve hizmeti yaygınlaştırma açısından sağlayacağı yararlar küçümsenemez ise de yer seçiminde ekonomik boyutun ihmal edilmesi, çeşitli büyüklükler için optimal hizmet ünitelerinin tesbiti çok yönlü bir kalkınma aracı olarak düşünülmemesi nihai amaç açısından etkili olabileceği izlenimini vermemektedir. Ayrıca bölge özellikleri ve dağınık yerleşme paterninde bu tür merkezlerin tasarrufu ne ölçüde sağlayabileceği de tartışılabilir.

F. GENEL DEĞERLENDİRME:

İstanbul Vilayeti Köy Kalkınma Komitesi'nce Pilot Köy olarak seçilen Kestanelik ile, birbiriyle yakın ilişkileri olan Çanakça ve Subaşı köylerini elde mevcut bilgilere göre ta-

çanakça kestanelik fiziki konum



Kestanelik ve Çevre Köyleri

	<i>Kestanelik</i>	<i>Çanakça</i>	<i>Subaşı</i>
Ortak Mallar Geliri	160.000	50.000	30.000
Kanuni Haklar »	50.000	30.000	20.000
Toplam	210.000	80.000	50.000

Esasen yapılan tesislerin sadece Kestanelik köyüne maledilmesi çevre köylerinin yararlanmasını kısıtlı hale getirmiştir. Belki bir köyler birliği işletmesi veya başka tür bir ortak yönetim kurulsaydı yararlanma olanağı artabilirdi.

Sonuç olarak denebilir ki: Köy Kalkınma Komitesinin yönlendirdiği yatırımlar toprağa gömülmemiştir. Ancak beklenen sonuçların bir kısmı gerçekleşebilmiştir. En azından yaratılan veya desteklenen potansiyel, diğer kamu hizmetlerinin de bu köyde toplanmasına ve yakın çevre köylerinin yararına sunulmuştur. Böylece gerçekten bir hizmet merkezi doğmuştur.

Kanımızca bu denemeden «Merkez köy» ve «Köykent» için çıkarılacak dersler şunlar olabilir.

a) Ulaşım ve ulaşabilme zamanı her iki öneri için de ilk şarttır.

b) Üretimin temel unsuru olan toprak-insan ilişkileri verimlilik ve aile işletmeciliği açısından düzenlenmesi gereken ön şarttır. Bu, gerek hizmetten, gerekse ortak ekonomik kurumlardan dengeli yararlanma için ihmal edilemeyecek bir konudur.

c) Yatırım yığılması veya dağınık potansiyellerin değerlendirilmesi yoluyla sağlanacak üretim artışının devamlı olabilmesi, her şeyden önce ürünlerin değer pahasına pazarlanmasına bağlıdır. Bu ise, ürünü serbest rekabet piyasasına terk etmekle sağlanamaz.

d) Kooperatifçilik, oluşturulmak istenen sosyal ve ekonomik yapının koşullarına uygun olarak yeni bir sisteme ve statüye kavuşturulmalıdır.

e) Konserve fabrikası isteği veya yoğurt ve peynir imalâthesinin çalışması, tarıma dayalı endüstri için bir gösterge olabilirse de üretimden tüketime giden yolda bir çok sorunun birbirine bağlı ve iç içe çözümünü gerektiren ekonomik boyutun önemli konusudur.

nıtmaya çalıştık. Denebilir ki, toplayıcı bir fonksiyonu olan ana yol üzerinde ve ulaşma zamanı bakımından da uygun bir konumda bulunan Kestanelik köyünün seçimi fiziki bakımdan olumludur.

ORKÖY envanterleri, toprak - insan ilişkileri açısından Çanakça'daki bazı aykırılıklar dışında üç köyde homojen bir yapının bulunduğunu, başka bir deyişle «Halk Köyü» diyebileceğimiz nitelikte olduğunu göstermektedir. Buna ek olarak tarımsal ürün türleri de birbirine yakın ve pazar değeri olan bitkilerdir. Bu yönden de Kestanelik, homojen bir yapıyı temsil etmektedir.

Kestanelik köyü, gerek konumu, gerekse yatırımcı ailelerin bulunmasından dolayı, çevrenin ticaret merkezliğini yapmaktadır. Buna çevre köylerinin yararlandığı Eğitim (orta okul), Sağlık (dispanser), Haberleşme (P.T.T.) hizmetlerini de eklersek, bir merkez köy fonksiyonunu yüklediğini söyleyebiliriz. Hizmetler kesimindeki bu fonksiyonuna karşılık, tarımsal kalkınma alanında çevre köylerine önderlik veya merkezlik yaptığı, aynı ölçüde söylenemez. Örneğin, önemli bir miktar yatırımla oluşturulan Tarım Sitesinden çevre köylerinin yararlandığı veya örnek alındığı iddia edilemez. Buna karşılık Kültür Sitesi, çevre tarafından daha çok kullanılmaktadır. Kestanelik'teki kooperatif denemeleri (tavukçuluk ve elmacılık alanında) başarısızlığa uğramıştır. Köylüler etken olarak bilgisizlik ve belirli ailelerin yönetime hakim olmalarını göstermektedir. Denemelerin başarısızlığı çevre köylerini olumsuz yönde etkilemiştir. Bugün yaşamakta olan Tarım Kalkınma Kooperatifi'nin de sınırlı yararlar dışında pek fazla benimsendiği söylenemez. Buna karşılık köylü, ürünlerinin pazarlama güçlüğünden ve değeri altında satıldığından şikâyetçidir.

Görülüyor ki sorun aslında bir bütün olmakla beraber, hizmet yönü kısmen çözülebiliyor, fakat temel sorun (ekonomik) yatırım yığılmasıyla çözülemiyor. Üstelik yapılan yatırımların korunması ve devam ettirilmesi büyük ölçüde ortak fonların oluşturulmasına bağlıdır. Köy bütçelerine bırakılan bu görevin yerine getirilmesi olanaksızdır. Aşağıda üç köyün gelirleri bir olumsuz örnek olarak verilmiştir (1974).

f) Köylerarası rekabet, ferdiyetçilik ve toplumsal yapı her iki öneri için de araştırılması gereken konulardır. Kestanelik köyü ile Çanakça arasındaki bir kilometrelik uzaklık, iki köyün ayrı yerleşmeler olarak kalmasına ve bazı konularda bütünleşmemelerine (başka faktörler de olmakla beraber) yetmektedir.

KAYNAKLAR

- ARSLAN, Rifki; Diyarbakır Yöresi Verileri ve Kalkınma Yaklaşımları, Sosyoloji Konferansları, 13. Kitaptan Ayrı Basım, İ.Ü.İ.F. yayını, İstanbul, 1976.
- GERAY, Cevat; Türkiye'de Toplum Kalkınmasının Ekonomik ve Sosyal Yönleri, Sosyal Siyaset Konferansları, İ.Ü.İ.F. Yayını, İstanbul, 1968.
- GÜVEN, H. Sami; Köykent Sorunu, Amme İdaresi Dergisi, C. 7, S. 2, Ankara, 1974.
- KOÇTÜRK, O. N.; Türkiye'nin Kalkınmasında Tarım ve Sanayi (AGRİNDUS), İstanbul, 1967..
- TÜTENGİL, C. O.; Türkiye'de Köy Sorunu, İstanbul, 1968.
- TÜTENGİL, C. O.; 100 Soruda Kırsal Türkiye'nin Yapısı ve Sorunları, İstanbul, 1975.
- YAVUZ, F., KELEŞ, R., GERAY, C.; Şehircilik, S.B.F. Yayını, Ankara, 1974.
- AKIN, M., AKIN, İ., DIŞTAŞ, A., KAPTAN, M., AKYÜZ, A., GÖRGÜLÜ, Z.; Kırsal Planlama Açısından Kestanelik, Çanakça ve Subaşı Köyleri, Basılmamış öğrenci araştırması, İstanbul, 1975.
- D.P.T.; Türk Köylerinde Modernleşme Eğilimleri, DPT Yayını, Ankara, 1974.
- ORKÖY; İstanbul Orman Köyleri Envanteri, 1974.