



Investigation of Social Expenditures in Turkey and the European Union¹

Serkan Gümüştekingumtekinserkan@gmail.com

Basın İlan Kurumu

<https://orcid.org/0000-0002-3211-5377>

Corresponding Author

Fatih Deynelifdeyneli@gmail.com

Pamukkale Üniversitesi

<https://orcid.org/0000-0003-1867-1075>

JEL Code: H70, H72, B23

Received: 08.02.2020

Revised: 16.02.2020

Accepted: 16.02.2020

Available Online: 20.03.2020

To cite this document

Gumustekin S. & Deyneli F. (2020). Investigation of Social Expenditures in Turkey and the European Union. *Equinox, Journal of Economics, Business & Political Studies*, 7 (1), 24-42

Abstract

From past to present, social spending helps governments to achieve social welfare levels of societies. However, there is no consensus in the literature about which expenditures made by secular states are social expenditures. The development of social policies leads to different social spending practices within countries. In this study, the relationship between EU member states and Turkey's social policies and social spending were investigated. The effects of the social policy factors of the countries on the social policy indicator were examined, and a comparative analysis was conducted between the countries. The relationship between social expenditures and social policy indicators was analyzed by correlation analysis and the effect of factors determining social policy indicator was examined by multiple regression analysis. As a result, it is said that the success of the social policy is not directly related to social expenditure by looking at the positive middle-level relationship between them. It was understood that the social expenditures made by the state were effective in reaching a high level of social welfare, and then the increase in spending was not directly useful in this increase, and the countries with high social policy success made improvements in social policy indicators by spending less.

Keywords: Social Expenditures, Social Policies, European Union, Regression

Türkiye'de ve Avrupa Birliği'nde Sosyal Harcamaların İncelenmesi

Öz

Geçmişten günümüze sosyal harcamalar, toplumların sosyal refah seviyelerini yakalamalarında devletlere yardımcı olmaktadır. Ancak sosyal devletler tarafından yapılan harcamaların hangilerinin sosyal harcamalar olduğu hususunda literatürde ortak görüş bulunmamaktadır. Sosyal politikaların gelişimi, ülkelerin kendi içlerinde farklı sosyal harcama uygulamalarına sebebiyet vermektedir. Bu çalışmada, AB üye ülkelerinin ve

¹ Bu makale, Pamukkale Üniversitesi Sosyal Bilimler Enstitüsünde, Doç. Dr. Fatih Deyneli danışmanlığında Serkan Gümüştekin tarafından yazılan "Türkiye'de ve Avrupa Birliği'nde Sosyal Harcamaların İncelenmesi", isimli yüksek lisans tezinden üretilmiştir.

Türkiye'nin sosyal politikaları ve sosyal harcamaları arasındaki ilişki araştırılmıştır. Ülkelerin sosyal politika faktörlerinin sosyal politika göstergesi üzerindeki etkileri incelenerek ülkeler arası karşılaştırmalı analiz yapılmıştır. Sosyal harcamalar ile sosyal politika göstergeleri arasındaki ilişki korelasyon analizi, sosyal politika göstergesini belirleyen faktörlerin etkisi de çoklu regresyon analizi ile incelenmiştir. Çalışmamızda sosyal politika başarısının sosyal harcama ile doğrudan ilişkili olmadığı, aralarındaki pozitif yönlü orta seviyeli ilişkiye bakarak söylenmektedir. Devlet tarafından yapılan sosyal harcamaların sosyal refah düzeyinde yüksek seviyeye ulaşmada bir noktaya kadar etkili olduğu sonrasında harcamanın artırılmasının bu artışta doğrudan etkili olmadığı, sosyal politika başarısı yüksek olan ülkelerin daha az harcama yaparak da sosyal politika göstergelerinde iyileşme sağladığı anlaşılmıştır.

Anahtar Kelimeler: Sosyal Harcamalar, Sosyal Politika, Avrupa Birliği, Regresyon

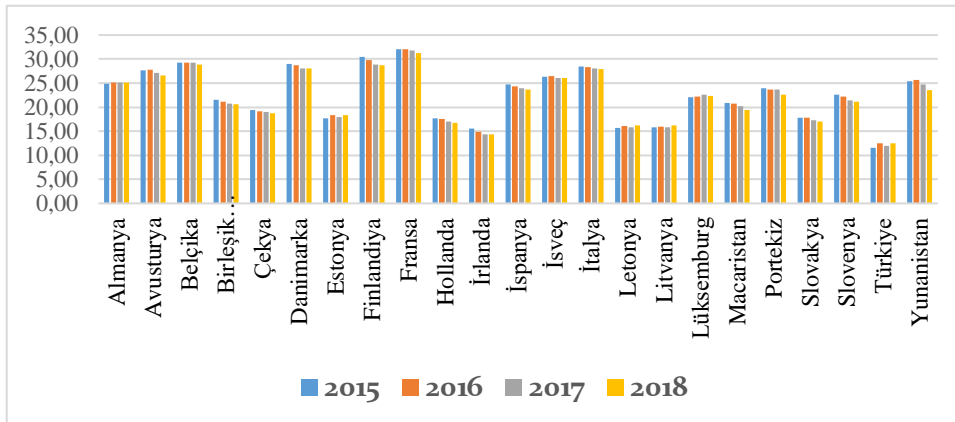
1. Giriş

Sosyal devlet; toplumun refahını sağlamak için ekonomiye kapsamlı şekilde aktif olarak müdahale eden ve gelirin dağıtımında adaleti ön planda tutan devlet anlayışıdır (Koçak vd. 2011: 56). Sosyal devlet aynı zamanda refah devleti olarak da anılmaktadır. Sosyal devlet anlayışı 1970'li yıllarda tüm dünyada ekonomiyle iç içe girerek 1980 ve sonrasında da artık gelişen dünya ile birlikte değişimler göstererek günümüzdeki kullanımına ulaşmıştır (Türkoğlu, 2013: 278). Sosyal politika; toplumu şekillendirmek, devletin bireyler üzerinde etkisini artırmak, kaynakların verimli ve adil kullanımını sağlarken ekonomik sisteme faydalı müdahaleler yapmaktır (Buğra ve Keyder, 2015:42). Ayrıca sosyal politika; istihdamı odak noktasına alan ve bunun yanında güvenlik, sanayi, hukuk, sosyal yardım ve sosyal hizmetler alanlarında da emeğin kuşaklar arasında dengeli, adaletli etkileşimini sağlayan disiplindir (Metin, 2011, 181). Sosyal harcama kavramı uzun yıllardır bilinen bir kavram olsa da tanımı üzerine henüz bir birlik sağlanmış değildir. Sosyal harcama; toplumun tamamına ya da geliri az olan gruplara veya toplumun diğer kesimlerinden geride kalan gruplarına gelirin yeniden dağıtılarak söz konusu grupların refah seviyesinde yükselme sağlanmasıdır (OECD, 2007: 7). Sosyal harcamalar, kamu ve özel kuruluşların, refahlarını olumsuz yönde etkileyen durumlarda destek sağlamak amacıyla hane halkı ve bireylere yönelik fayda ve mali katkıların belirli bir mal veya hizmet için ne doğrudan bir ödeme ne de bireysel bir sözleşme veya devir teşkil etmediği sürece var olmasıdır (Adema, 2001:5-7).

Bir toplumun temel hedefi, tüm bireylerin refahını en yüksek düzeye ulaştırmaktır. Sosyal harcamalar, ülkelerin dezavantajlı veya korunmasız gruplarının yaşam standartlarını destekleme sorumluluğunu ne ölçüde üstlenildiğinin bir göstergesidir. Toplam harcamaların yerine sosyal harcamaların kullanılmasının nedeni, sosyal harcamaların refah devletinin göstergelerini daha iyi yansıtmasıdır. Sosyal yaşamla birlikte insanlara kurumlar tarafından sosyal harcama adı altında destekler verilmesi gerekliliği doğmuştur. Günümüzde sosyal harcamalar sosyal devletin yaptığı işlerin vitrine çıkarılmasında, toplumu etkileyen harcamalar olarak öne çıkmaktadır. Sosyal harcamalarda çıktı olarak karşılık maddi değildir ve aslında toplumun satın alma gücünün desteklenmesidir. Sosyal devlet olmanın gerekliliği olarak oluşturulan sosyal politikalar uygulanış biçimi ve hedeflediği kitle bakımından toplumun tamamını kapsayıcı ve bütünüleyici olmalıdır. Sosyal devletler, sosyal politikaları uygularken toplumdaki bireylerin gelirini, yaptığı işi, topluma katkısını sorgulamamalıdır. Devletin toplum yapısında ayrıştırıcı olmaktan ziyade bütünleştirici politikalar ile karşımıza çıkması gerekmektedir. Toplumlarda temel hedef bireylerin refahını üst seviyeye taşımaktır. Toplum içinde yer alan dezavantajlı grupların yaşam standartlarının ne ölçüde desteklenmesi gerektiği konusunda ülke yönetimleri tarafından sosyal politikalar belirlenmektedir. Sosyal politikaların sadece ekonomik göstergeleri iyileştiren politikalar olarak görülmemesi gerekmektedir. Sosyal harcamalarına

bakıldığında az gelişmiş ülkelerin de gelişmiş ülkeler gibi sosyal politika göstergelerinde başarı elde edebildiği görülmektedir. Günümüzde ne kadar fazla sosyal harcama yapılırsa o kadar başarılı sosyal politika göstergesine sahip olunacağı düşüncesi ise büyük bir yanılgı olmaktadır. Sosyal politikaların uygulanıp, belirlenen hedeflere ulaşılabilmesi için sosyal harcamalar gerçekleştirilmektedir. Sosyal harcamalar uzun yıllardan beri toplumsal refahın sağlanması ve gelirin adil şekilde dağılması adına önem arz etmektedir. Eğitime, sağlığa, emeklilik sistemlerine, güvenliğe, toplumsal eşitsizliklere vb. alanlara yapılan sosyal harcamalar neticesinde toplumda daha huzurlu ve daha sağlıklı pozitif bireyler yer almaktadır. Grafik 1'de Avrupa Birliği ülkeleri ve Türkiye'nin 2015-2018 yılları arasında GSYH içinde sosyal harcamalara ayırdıkları pay (%) gösterilmektedir.

Şekil 1: GSYH içinde sosyal harcamalara ayrılan pay (%)



Kaynak: SOCX veri tabanı (<https://www.compareyourcountry.org/social-expenditure>)

Geçmişten günümüze sosyal harcamalar ve sosyal politikalar arasındaki ilişki gelişen dünyada toplumların birbirinden refah seviyesi bakımından ayrılmasında etkili bir yol gösterici olmuştur. Nakit faydası, aynı mal, hizmet tedariki, sosyal amaçlı vergi indirimleri gibi yollarla yapılan sosyal harcamalar, toplumdaki yaşam memnuniyetinin sağlanması için sosyal politika göstergelerinde olumlu geri dönüşlere sebep olacaktır. Refah devleti, doğru sosyal politikalar izleyerek yaşamın bireysel veya öznel yönleri üzerindeki görünür sonuçlarını geliştirmek için sosyal harcamalar gerçekleştirmektedir. Bu, doğru sosyal politikaların oluşturulması ve kapsamlı bir sosyal bilimsel literatürün ortaya çıkmasıyla mümkündür.

Bu çalışmada, devletler tarafından yapılan sosyal harcamalar ile ülkelerin sosyal politika göstergeleri arasındaki ilişki AB üyesi ülkeler ve Türkiye açısından incelenerek, sosyal harcamaların sosyal politika göstergeleri üzerindeki etkisinin araştırılmasının literatüre özgün bir katkı sağlaması hedeflenmiştir. Sosyal harcamalar ile sosyal politika göstergeleri arasındaki ilişki korelasyon analizi

kullanılarak ve sosyal politika göstergelerini belirleyen faktörlerin etkisi de çoklu regresyon analizi kullanılarak incelenmiştir.

2. Literatür

Refah devletinin sosyal harcamaları ifade eden boyutu ve ekonomik etkinlik arasındaki ilişki, refah devleti literatüründe veya politika uygulamalarında tartışılan önemli bir konudur. Castles ve Dowrick (1990), genel kamu harcamalarını ekonomik açıdan değerlendiren on sekiz OECD ülkesinin verisi ile 1985 dönemini kapsayan bir çalışma gerçekleştirmişlerdir. Çalışma sonuçlarına göre, kamu harcamalarının ekonomik büyümeyi azaltacağı hipotezini reddederek sosyal harcamaların ekonomik büyümeyi besleyeceği öne sürülmektedir. Avrupa ülkelerinde görülen refah devleti modelleri içinde, 1980'lerde pek çok tasarruf tedbiri alınmış olmasına rağmen, toplam sosyal harcamalar hem reel hem de GSYH'nin bir yüzdesi olarak artmaya devam etmiştir. Yılmaz (2006) çalışmasında, her ne kadar pek çok ülkede hastalık, yaşlılık, işsizlik ve sosyal yardım amaçlı ödemelerde kesintiler yapılmış olsa da toplam sosyal harcamaların bütçedeki artışının engellenemediğini ve bütün Avrupa ülkelerinde bütçe açıklarının yükseldiğini anlatmıştır. Zwiers ve Koster (2015), sosyal harcamaların kentsel ve kentsel olmayan yoksulluk üzerindeki etkisini araştırarak refah devleti araştırmalarını kentsel eşitsizlik araştırmalarıyla ilişkilendirmişlerdir. Araştırmalarında lojistik regresyon analizi yönteminden faydalanarak sosyal harcamaların etkilerinin ülkeler arasında eşit dağılmadığını göstermişlerdir. Patek ve Radcliff (2008) tarafından refah politikalarının daha kapsamlı bir şekilde değerlendirilmesiyle birlikte, eğitim, sağlık ve sosyal güvenlik gibi temel toplumsal ihtiyaçların meta olmaktan çıkarılması ve sosyal ücret göstergelerinin yaşam doyumu üzerinde güçlü pozitif bir etki bıraktığı anlaşılmıştır. Ouweneel (2002), işsizlik parası yardımlarının refah üzerindeki güçlü ve olumsuz etkisini bulmuştur. Svensson (2005)'in çalışmasına göre; devletin büyüklüğü, gelir dağılımında düşük gelirli insanlar için refah üzerinde olumlu bir etki yaratmaktadır. Analizde kamu kaynaklarının etkin kullanımı ile ilgili iki faktör olduğunu göstermiştir. İlki, kamu makamının özel kazanç için kötüye kullanılması olarak tanımlanan yolsuzluktur. Diğeri, harcamaların ademi merkezîyetçiliğinin, hükümetin büyüklüğü ile refahı arasındaki ilişkide rol oynamasıdır. Paulo Silva Lopes (2002); devletlerin yapmış olduğu sosyal harcamaların halkın refah ve sosyal yönlerden istenen seviyeye ulaşmasında doğrudan gözlenebilir bir sonucu olmadığını ortaya koymuştur. Aynı zamanda, çalışmada genç nüfusa yönelik sosyal yardım ve fırsat eşitliğini ön plana alan çalışmaların birbirini takip eden dönemler içerisinde etkisini gösterebileceği ve bunun bir süreç olduğu dile getirilmiştir. Turan vd. (2016) sosyal politika modelinin oluşumunun uzun süreli bir deneyime dayandığına atıfta bulunmuş ve sosyal hizmetlerin artırılması ve erişimin genişletilmesinin politikadan çok uygulanma sürecine bağlı olduğunu vurgulamışlardır. Yine benzer olarak, istikrarlı modellerde başarı sağlanırken sürekli değişime uğrayan

modellerin verimlilikte düşük olduğu değerlendirilmiştir. Wolf (2009) ülkelerin sosyal harcamalarında nüfus artışına dikkat çekmiş ve farklı devlet politikalarının sosyal refah düzeyindeki etkilerini anlatmıştır. Farklılık gösteren politikaların olumsuz etkileri anlatılmış ve olumsuz sonuçlar sergilenmiştir. Haile ve Niño-Zarazúa (2018) gelişmekte olan dünyada hüküm süren ve devletin sosyal harcamalarında gözle görülür şekilde artış durumlarında bile, sanayileşmiş ülkelerde gözlenen seviyelere yaklaşmak için yıllarca sürebilen insani gelişme başarılarındaki önemli boşluklara dikkat çekmektedir. Bulguları hükümetlerin sosyal sektörlere yaptığı harcamaların, daha az gelişmiş demokratik kurumlara sahip ülkelerde daha az etkili olsa bile toplumların refahını artırabileceğine işaret eden çalışmaları desteklemektedir. Lopes (2002) yaptığı çalışmada, Sahra Altı ülkelerindeki sosyal göstergelerdeki eğilimleri ve bunların en yaygın kullanılan ölçeklendirilmiş devletin sosyal harcama ölçütleriyle ilişkisini analiz etmiştir. Ülkeler arası istatistiksel analiz sonucunda hem kişi başına hem de GSYH'nın bir payı olarak sosyal harcamaların sosyal politika çıktılarıyla bir ilgisi olduğu, ancak sosyal harcamaların bütçe tahsislerindeki payını göstermediği elde edilmiştir. Berkay (2013) çalışmasında ülkelerde oluşan sosyal devlet harcamalarının önemli bir gelişme izlediğini belirterek, son zamanlarda sosyal harcamaların içindeki sosyal güvenlik harcamalarının boyutunun gelişimini irdelemektedir. Şenkal ve Saripek (2007) çalışmalarında krizler ve ekonomik durgunlukların Avrupa devletlerinde değişikliklere sebep olduğunu özellikle 1980'den sonraki yıllarda uygulanan sosyal politika hizmetlerinin yoğun kurullarla yürütüldüğü ve kamuda kısıtlamalar yapıldığı üzerinde durmuşlardır. Özdemir (2007) çalışmasında refah, devletin refahı, sosyal politika gibi kavramların tanımlamalarını yaparak oluşum sürecine değinmiş ve devletin müdahale eden konumunda olması gerektiğini savunmuştur. Kesgin (2012) çalışmasında yerel yönetimlerin yoksulluk üzerinde çalışmalarının günümüzde giderek daha fazla yoğunluk kazandığını, Türkiye'de ise sosyal yardım, sosyal konut, sosyal belediyeçilik, sosyal hizmet gibi ifadelerle bu noktaya önem verildiği üzerinde durulmuştur. Koçak ve Tiryaki (2011) çalışmalarında refah devletinin oluşumunu ve gelişimini incelemiş sonrasında gelişmiş ülkelerin ve Türkiye'nin sağlık harcamaları yönünden karşılaştırmasını ele almışlardır. Temelli (2003) çalışmasında ülkemizde sosyal harcamaların bütçenin ne kadarında yer aldığını ve bu durumun sosyo-ekonomik yaşama etkisini araştırmıştır. Araştırma sonuçlarına göre sosyal harcamaların azaldığına faiz ödemelerinin artış gösterdiğini tespit etmiştir. Özdemir (2010) çalışmasında son yıllarda devletin ekonomi içindeki müdahalesinin arttığını buna bağlı olarak harcamaların artış gösterdiğini ve küreselleşme ile birlikte sosyal devlet anlayışında da belirgin bir artış olduğunu anlatmıştır. Fakat artan harcamaların artarak devleti ekonomik olarak zorladığı üzerinde durmuştur. Yolcuoğlu (2012) çalışmasında sosyal politika kavramından yararlanarak Türkiye'de sosyal politikaya bakış açısı geliştirmiş ve sosyal politika ile sosyal hizmetin uygulamalarla geliştirilmesi üzerine dikkat çekmiştir. Literatürde yapılan çalışmalar sosyal harcamalar ve bu harcamaları belirleyen

unsurlar üzerine odaklanmıştır. Ancak sosyal harcamalar ile sosyal politikaların çıktıları arasındaki ilişkinin yönünü ve boyutunu analiz eden çalışma sayısı sınırlıdır.

3. Materyal ve Metot

Çalışmamızda, AB ülkelerinde ve Türkiye’de uygulanan sosyal politikalar ile sosyal harcamalar arasındaki ilişkinin araştırılması için korelasyon, basit doğrusal regresyon ve çoklu regresyon analizleri kullanılmıştır.

3.1. Korelasyon

İki değişken arasındaki ilişkinin yönü ve derecesinin belirlenmesi korelasyon ile mümkündür. İki değişken arasındaki doğrusal ilişkinin derecesi “r” simgesiyle gösterilen korelasyon katsayısı ile ölçülür. Korelasyon katsayısı iki değişkenin değişimlerinde, ne dereceye kadar uygunluk olduğunu belirler. Fakat, hiçbir şekilde neden sonuç ilişkisi kurmaz. Korelasyon katsayısı, değişkenler arası ilişki kuvvetlendikçe r’e ve ilişki azaldıkça 0’a yakınsamaktadır (Yüzer, 2009). Korelasyon katsayısı Eşitlik 3.1’de gösterilmektedir.

$$r = \frac{\sum_{i=1}^n x_i y_i}{\sqrt{\sum_{i=1}^n x_i^2 \sum_{i=1}^n y_i^2}} = \frac{\sum_{i=1}^n (x_i - \bar{x})(y_i - \bar{y})}{\sqrt{\sum_{i=1}^n (x_i - \bar{x})^2 \sum_{i=1}^n (y_i - \bar{y})^2}} \quad (3.1)$$

3.2. Basit Doğrusal Regresyon ve Çoklu Regresyon

Değişken niceliklerin bulunduğu her türlü sistemde, bazı değişkenlerin diğer değişkenler üzerindeki etkilerini incelemek gerekmektedir. Regresyon analizi, değişkenler arasındaki işlevsel ilişkilerin araştırılması için kullanılan istatistiksel bir yöntemdir. Regresyon analizi yardımıyla açıklayıcı değişkenlerin yani bağımsız değişkenlerin çeşitli değerlerine karşılık açıklanan değişkenin yani bağımlı değişkenin ulaşacağı değer tahmin edilir. Bir bağımsız değişkenin kullanıldığı regresyon analizine basit doğrusal regresyon analizi ve iki ve ikiden fazla bağımsız değişkenin kullanıldığı regresyon analizlerine de çoklu doğrusal regresyon analizi denilmektedir (Tanrıverdi, 2018:134).

Basit doğrusal regresyon analizi, bağımlı değişken ile tek bir bağımsız değişken arasındaki doğrusal ilişkinin derecesini ve bağımsız değişkenin bağımlı değişken üzerindeki etkilerinin hesaplanmasında kullanılır. Basit doğrusal regresyon analizinde bağımlı ve bağımsız değişkenler arasındaki ilişki Eşitlik 3.2 ile ifade edilmektedir.

$$Y_i = \beta_0 + \beta_1 X_i + \varepsilon_i \quad (3.2)$$

Burada, Y_i değişkeni bağımlı değişkeni ifade etmektedir. β_0 değişkeni regresyon doğrusunun kesişim değerini (anakütle modelinin katsayıları), β_1 değişkeni regresyon doğrusunun eğimini ve X değişkeni d; bağımsız değişkeni göstermektedir. ε_i ise rassal hata terimidir.

Basit doğrusal regresyonda, bağımlı değişken tek bir bağımsız değişken tarafından etkileniyorken çoklu regresyon analizinde, birden çok bağımsız değişken tarafından etkilenmektedir. Bağımlı değişken ile $k - 1$ sayıda bağımsız değişken arasındaki çoklu regresyon ilişkisi genel olarak, $Y_i = \beta_0 + \beta_1 X_{1i} + \beta_2 X_{2i} + \dots + \beta_k X_{ki} + \varepsilon_i$ eşitliği ile gösterilir. Bu ilişkide, bağımlı değişken $k - 1$ tane bağımsız değişkenin doğrusal bir bileşimidir. Çoklu regresyon modelinde β_0 regresyon sabitidir. Yani X'ler o'a eşit olduğunda Y'nin değerini verir ve regresyon doğrusunun Y eksenini kestiği noktayı gösterir. $\beta_1, \beta_2, \dots, \beta_k$ 'lar kısmi regresyon parametreleridir. İlgili bağımsız değişkenlerin Y üzerindeki kısmi etkilerini gösterirler (Tarı, 2010:65).

3.3. Veri Seti

Bu çalışmada sosyal harcamalar ile sosyal politika arasındaki ilişkiyi araştırmak için iki temel veri setinden faydalanılmıştır. Sosyal harcamalar ile ilgili veriler, sosyal politika istatistiklerini toplamak için OECD tarafından geliştirilen Sosyal Harcama Veritabanından (SOCX) elde edilmiştir. SOCX, program düzeyinde kamu ve (zorunlu ve gönüllü) özel sosyal harcamalar ve ayrıca net sosyal harcama göstergeleri hakkında güvenilir ve uluslararası olarak karşılaştırılabilir istatistiklere sahiptir. Sosyal politika ile ilgili veriler, BertelsmannStiftung tarafından geliştirilen Sürdürülebilir Yönetim Göstergeleridir (SGI). SGI projesi, günlük politika oluşturma çalışmaları için geçerli pratik bilgiler sağlamak amacıyla kanıta dayalı analiz kullanan bir izleme aracıdır. SGI projesi kapsamında, Avrupa Birliği devletlerinin ve Türkiye'nin sosyal politika göstergelerini de içeren çapraz ülke karşılaştırmaları yapılmıştır. Güçlü ve zayıf yönlerin yapıldığı uluslararası bu karşılaştırma, öğrenme süreçlerini aktif hale getirirken, aynı zamanda karar vericiler ve halk için hayati reformlara da dikkat çekmektedir.

Sürdürülebilir yönetim göstergesi "Sosyal politikalar eşit ve adil bir toplumu sağlar mı?" sorusunun cevabını yedi tane ana gösterge ve her bir ana göstergenin altında yer alan alt göstergeleri kapsayacak şekilde açıklamaktadır. Ana göstergeler eğitim, sosyal içerme, sağlık, aileler, bütünleşme, güvenli yaşam ve küresel eşitsizliklerden oluşmaktadır. Sosyal politika göstergeleri, SGI anketinde Eğitim (P7), Sosyal İçerme (P8), Sağlık (P9), Aileler (P10), Emeklilik Maaşları (P11), Bütünleşme (P12), Güvenli Yaşam (P13) ve Küresel Eşitsizlikler (P14) şeklinde kodlanmıştır. Eğitim politikası (P7_1), sosyal içerme politikası (P8_1), sağlık politikası (P9_1), aileler politikası (P10_1), emeklilik maaşları politikası (P11_1), bütünleşme politikası (P12_1), güvenli yaşam politikası (P13_1) ve küresel eşitsizlikler politikası (P14_1) her faktöre ait nitel olarak belirtilen kategorik politika değişkenleridir.

Değişken sayısının gözlem sayısından fazla olması ve nitel ile nicel değişkenlerin analizinde karşılaşılan zorluklardan dolayı nitel değişkenler analize dahil edilmemiştir. Kişi başına düşen sosyal harcama verisi sadece 2015

yılı için Polonya hariç diğer ülkeler için mevcuttur. Bulgaristan, Hırvatistan, Güney Kıbrıs, Malta ve Romanya'ya ait veriler tüm yıllar için eksik olduğundan bu ülkeler analize dahil edilmemiştir. Yapılan analizlerde IBM SPSS Statistics 23 paket programı kullanılmıştır.

3.4. Bulgular

Çalışmada ilk olarak sosyal harcamalar ile sosyal politika arasındaki ilişki araştırılmıştır. Bu amaçla OECD sosyal harcama veri tabanından elde edilen sosyal harcamalarının GSYH'daki payı ile BertelsmannStiftung SGI tarafından elde edilen sosyal politika anket puanları kullanılmıştır. Bu aşamada, modele dahil edilecek değişkenler ile model kurulup test edilmeden önce sosyal politika ve sosyal harcamalar değişkenlerinin normal dağılıma sahip olduğu varsayımı test edilecektir. Regresyon analizinin ilk varsayımlarından biri olan bağımlı değişkenin normalliğinin sınanması gözlem sayımız 50'den küçük olduğu için Shapiro Wilk testi ile yapılmıştır.

H_0 : Veriler normal dağılıma uygundur.

H_1 : Veriler normal dağılıma uygun değildir.

Tablo 1: Normallik Testi

Yıl	Değişken	Test istatistiği	p
2018	Sosyal Harcamalar	0,974	0,754
	Sosyal Politikalar	0,989	0,994
2017	Sosyal Harcamalar	0,978	0,858
	Sosyal Politikalar	0,968	0,622
2016	Sosyal Harcamalar	0,975	0,794
	Sosyal Politikalar	0,960	0,434
2015	Sosyal Harcamalar	0,971	0,702
	Sosyal Politikalar	0,954	0,358

2015, 2016, 2017 ve 2018 yıllarına ait sosyal harcamalar ve sosyal politikalar için p değerleri ve test istatistikleri Tablo 1'de gösterilmektedir. Testte sosyal harcamalar ve sosyal politikalar için tüm yıllarda p değeri anlamlılık düzeyinden (0.05) yüksek çıktığı için H_0 hipotezi kabul edilmiştir. Dolayısıyla veriler normal dağılıma uygundur.

Tablo 2: Sosyal politika ve sosyal harcamalar arasında 2015 yılına ait korelasyon

	Sosyal politika	Sosyal harcamalar
Sosyal politika	1	0,345*
Sosyal harcamalar	0,345*	1

*p<0.05

Tablo 3: Sosyal politika ve sosyal harcamalar arasında 2016 yılına ait korelasyon

	Sosyal politika	Sosyal harcamalar
Sosyal politika	1	0,326*
Sosyal harcamalar	0,326*	1

*p<0.05

Tablo 4: Sosyal politika ve sosyal harcamalar arasında 2017 yılına ait korelasyon

	Sosyal politika	Sosyal harcamalar
Sosyal politika	1	0,371*
Sosyal harcamalar	0,371*	1

* p<0.05

Tablo 5: Sosyal politika ve sosyal harcamalar arasında 2018 yılına ait korelasyon

	Sosyal politika	Sosyal harcamalar
Sosyal politika	1	0,303*
Sosyal harcamalar	0,303*	1

*p<0.05

Çalışmada kullanılan sosyal harcamalar ile sosyal politika değişkenleri arasındaki korelasyon katsayısı 0.05 önem seviyelerinde, önem kontrolleri yapılarak 2018 yılına ait korelasyon matrisi Tablo 5’de, 2017 yılına ait korelasyon matrisi Tablo 4’de, 2016 yılına ait korelasyon matrisi Tablo 3’de ve 2015 yılına ait korelasyon matrisi Tablo 2’de verilmiştir. Kişi başına düşen sosyal harcamaların verisi sadece 2015 yılı için mevcut olduğundan 2015 yılı için ayrıca kişi başına düşen sosyal harcamalar ile sosyal politika arasındaki korelasyon katsayısına da bakılmıştır ve Tablo 6’da gösterilmektedir.

Tablo 2, 3, 4 ve 5’de, korelasyon değerlerine ait önem testleri sonucunda, incelenen değişkenler arasındaki ilişkiler istatistiki olarak önemli bulunmuş olup (p<0.05), 2015, 2016, 2017 ve 2018 yıllarında sosyal politika ve sosyal harcamalar arasında pozitif yönlü orta düzeyde bir ilişki tespit edilmiştir.

Tablo 6: Sosyal politika ve kişi başına düşen sosyal harcamalar arasında 2015 yılına ait korelasyon

	Sosyal politika	Sosyal_pc
Sosyal politika	1	0,648*
Sosyal_pc	0,648*	1

* : $p < 0.05$

Tablo 6'da, korelasyon değerlerine ait önem testleri sonucunda, incelenen değişkenler arasındaki ilişkiler istatistiki olarak önemli bulunmuş olup ($p < 0.05$), 2015 yılında sosyal politika ve kişi başına düşen sosyal harcamalar arasında pozitif yönlü yükseğe yakın orta düzeyde (0.648) bir ilişki tespit edilmiştir.

Çalışmada öncelikle sosyal politika ve sosyal harcamalar arasındaki ilişki ortaya konularak yıllara göre sonuçlar ele alınmıştır. Kişi başına düşen sosyal harcamalar arttıkça ülkelerin sosyal politika göstergeleri de artmaktadır. Korelasyon analizlerine genel olarak bakıldığında, ülkelerin yapmış olduğu sosyal harcamaların GSYH içindeki payı arttıkça, sürdürülebilir yönetim göstergelerinden oluşan sosyal politika göstergeleri de artmaktadır.

Tablo 7: Sosyal politika ve sosyal harcamalar arasında 2018 yılına ait kısmi korelasyon

Kontrol Değişkeni	Sosyal politika	Sosyal harcamalar
gdp_pc	Sosyal politika	1
	Sosyal harcamalar	0,251*
		1

* : $p < 0.05$

Sosyal harcamalar ve sosyal politika üzerinde gdp_pc (ülke başına düşen milli gelir) değişkeninin etkisi olduğu düşünüldüğünden gdp_pc değişkeni kontrol değişkeni olarak ele alınıp her yıl için kısmi korelasyonlar hesaplanmıştır ve sırasıyla Tablo 7, Tablo 8, Tablo 9 ve Tablo 10'da gösterilmektedir. Ek olarak, kişi başına sosyal harcamalar ile sosyal politikalar arasındaki ilişki 2015 yılı için hesaplanmış ve Tablo 11'de gösterilmektedir.

Tablo 8: Sosyal politika ve sosyal harcamalar arasında 2017 yılına ait kısmi korelasyon

Kontrol Değişkeni	Sosyal politika	Sosyal harcamalar
gdp_pc	Sosyal politika	1
	Sosyal harcamalar	0,340*
		1

* : $p < 0.05$

2018 yılında sosyal politika ve sosyal harcamalar arasındaki korelasyon değeri 0,303 iken gdp_pc değişkeni sabit tutulduğunda korelasyon değerinin 0,251'e düştüğü Tablo 7'de görülmektedir. Ülke başına düşen milli gelir değişkeninin

etkisi ortadan kaldırıldıktan sonra sosyal politika ve sosyal harcamalar arasındaki gerçek ilişki %17 oranında azalmaktadır.

2017 yılında sosyal politika ve sosyal harcamalar arasındaki korelasyon değeri 0,371 iken gdp_pc değişkeni sabit tutulduğunda korelasyon değerinin 0,340'a düştüğü Tablo 8'de görülmektedir. Ülke başına düşen milli gelir değişkeninin etkisi ortadan kaldırıldıktan sonra sosyal politika ve sosyal harcamalar arasındaki gerçek ilişki %8 oranında azalmaktadır.

Tablo 9: Sosyal politika ve sosyal harcamalar arasında 2016 yılına ait kısmi korelasyon

Kontrol Değişkeni		Sosyal politika	Sosyal harcamalar
gdp_pc	Sosyal politika	1	0,244*
	Sosyal harcamalar	0,244*	1

* : p<0.05

2016 yılında sosyal politika ve sosyal harcamalar arasındaki korelasyon değeri 0,326 iken gdp_pc değişkeni sabit tutulduğunda korelasyon değerinin 0,244'e düştüğü Tablo 9'da görülmektedir. Ülke başına düşen milli gelir değişkeninin etkisi ortadan kaldırıldıktan sonra sosyal politika ve sosyal harcamalar arasındaki gerçek ilişki %25 oranında azalmaktadır.

Tablo 10: Sosyal politika ve sosyal harcamalar arasında 2015 yılına ait kısmi korelasyon

Kontrol Değişkeni		Sosyal politika	Sosyal harcamalar
gdp_pc	Sosyal politika	1	0,241*
	Sosyal harcamalar	0,241*	1

* : p<0.05

2015 yılında sosyal politika ve sosyal harcamalar arasındaki korelasyon değeri 0,345 iken gdp_pc değişkeni sabit tutulduğunda korelasyon değerinin 0,241'e düştüğü Tablo 10'da görülmektedir. Ülke başına düşen milli gelir değişkeninin etkisi ortadan kaldırıldıktan sonra sosyal politika ve sosyal harcamalar arasındaki gerçek ilişki %30 oranında azalmaktadır.

2015 yılında sosyal politika ve kişi başına düşen sosyal harcamalar arasındaki korelasyon değeri 0,648 iken gdp_pc değişkeni sabit tutulduğunda korelasyon değerinin 0,217'ye düştüğü Tablo 11'de görülmektedir. Ülke başına düşen milli gelir değişkeninin etkisi ortadan kaldırıldıktan sonra sosyal politika ve kişi başına düşen sosyal harcamalar arasındaki gerçek ilişki %66 oranında azalmaktadır.

Tablo 11: Sosyal politika ve kişi başına düşen sosyal harcamalar arasında 2015 yılına ait kısmi korelasyon

Kontrol Değişkeni	Sosyal politika	Sosyal_pc
gdp_pc	Sosyal politika	0,217*
	Sosyal_pc	1

* : $p < 0.05$

Ülke başına düşen milli gelir en önemli kalkınma göstergelerinden biridir. Milli geliri yüksek olan ülkelerin sosyal politikaları da gelişmiş düzeydedir. Dolayısıyla ülke başına düşen milli gelir etkisi ortadan kaldırılarak bakıldığında genel olarak, sosyal politika ile sosyal harcamalar arasındaki ve sosyal politika ile kişi başına düşen sosyal harcamalar arasındaki gerçek ilişkinin azaldığını söyleyebiliriz.

Çoklu doğrusal regresyon modellerinde sosyal politika değişkeni bağımlı değişken olarak alınmış ve sosyal politika göstergesini etkileyen alt göstergeler bağımsız değişken olarak alınarak regresyon analizleri yapılmıştır. Sosyal politika göstergesinde yer alan değişkenlerin etkisini araştırmak amacıyla çoklu regresyon modeli oluşturulmuştur. Bağımlı değişken olarak sosyal_politika ve bağımsız değişkenler olarak eğitim, sosyal içerme, sağlık, aileler, emeklilik, bütünleşme, güvenli yaşam ve küresel eşitsizlikler faktörlerinde yer alan alt faktörler alınmıştır. Belirlenen değişkenlere ait değerler kullanılarak IBM SPSS 23 Statistics programı ile yapılan regresyon analizinin sonuçları 2018 yılı için Tablo 12’de, 2017 yılı için Tablo 13’de, 2016 yılı için Tablo 14’de ve 2015 yılı için Tablo 15’de gösterilmektedir. Araştırmada, mevcut bağımsız değişkenleri, modelin açıklayıcılık gücüne göre eleme yaparak değişken sayımızı azaltabilmek ve aralarında doğrusal bağlantı olan değişkenleri eleyebilmek için step – wise (adımsal) regresyon yöntemi denenmiştir.

Tablo 12’de yaşam memnuniyetinin, 0 – 2 yaş arası çocuk bakımının ve 55- 64 yaş arası nüfusun istihdamının sosyal politika göstergesi üzerinde etkisi olduğu bulunmuştur. 2018 sonucu elde edilen regresyon modeline göre, diğer göstergeler sabit tutulduğunda yaşam memnuniyeti %1 arttırıldığında sosyal politika göstergesi %48 artmaktadır. 55 – 64 yaş arası nüfusun istihdamı %1 arttığında, sosyal politika göstergesi %3 artmaktadır ve son olarak resmi çocuk bakımına kayıtlı 0 – 2 yaş arası çocukların payı %1 arttığında sosyal politika göstergesi %1 artmaktadır. Bağımsız değişkenlerin bağımlı değişkeni açıklama oranını ifade eden R^2 değeri 0,816 ve modelin anlamlılığını belirten F testi 29,579 olarak bulunmuştur. Regresyon analizi ile seçilen üç değişkenin ($p < 0,05$) yapılan testler sonucunda önemli olduğu belirlenmiştir. Regresyon modelinde sosyal politikanın %81,6’sının alt göstergeler tarafından açıklandığı ve modelin geçerli ($p < 0.05$) olduğu tespit edilmiştir.

Tablo 12: 2018 yılı için regresyon analizi sonuçları

Bağımlı Değişken: Sosyal politika	Regresyon Analizi				
	Açıklayıcı Değişkenler	Beta	Z-Beta	Std. hata	t-istatistiği
P8_6	0,482	0,398	0,148	3,257	0,004
P11_2	0,039	0,466	0,009	4,246	0,000
P10_2	0,013	0,266	0,006	2,342	0,030
Sabit	0,685	-	0,820	0,836	0,413
R ₂	0,816				
Düz.R ₂	0,788				
F-istatistiği	29,579				
N	23				
p	0,000				

2017 sonucuna göre, Tablo 13'de yaşam memnuniyetinin, mevcut sağlık harcamalarının, 25 - 64 yaş arası en az üniversite mezunu nüfusun, okul öncesi eğitime yapılan kamu harcamalarının GSYH içindeki payının ve polise güven duyan insanların sosyal politika üzerinde etkisi olduğu görülmektedir.

Tablo 13: 2017 yılı için regresyon analizi sonuçları

Bağımlı Değişken: Sosyal politika	Regresyon Analizi				
	Açıklayıcı Değişkenler	Beta	Z-Beta	Std. hata	t-istatistiği
P8_6	0,255	0,207	0,131	1,944	0,068
P9_2	0,275	0,268	0,079	3,492	0,003
P7_3	0,044	0,403	0,010	4,565	0,000
P13_4	0,044	0,379	0,010	4,256	0,000
P7_6	0,705	0,243	0,232	3,042	0,007
Sabit	-1,217	-	0,690	-1,763	0,095
R ₂	0,903				
Düz.R ₂	0,876				
F-istatistiği	33,358				
N	23				
p	0,000				

2017 yılında elde edilen regresyon modeline göre, diğer göstergeler sabit tutulduğunda, yaşam memnuniyeti %1 arttığında sosyal politika göstergesi %25 artmaktadır. Mevcut sağlık harcamaları %1 arttığında, sosyal politika göstergesi %27 artmaktadır. Okul öncesi eğitime yapılan kamu harcamalarının GSYH içindeki payı %1 arttığında sosyal politika göstergesi %70 artmaktadır. 25 – 64 yaş arası üniversite mezunu olan nüfusun payı ve polise duyulan güven %1 arttığında, sosyal politika göstergesi %4 oranında artmaktadır.

Bağımsız değişkenlerin bağımlı değişkeni açıklama oranını ifade eden R₂ değeri 0,903 ve modelin anlamlılığını belirten F testi 33,358 olarak bulunmuştur. Regresyon analizi ile seçilen beş değişkenin (p<0,05) yapılan testler sonucunda önemli olduğu belirlenmiştir. Regresyon modelinde sosyal politikanın %90,3'ünün alt göstergeler tarafından açıklandığı ve modelin geçerli (p<0.05) olduğu tespit edilmiştir.

2016 sonucuna göre, Tablo 14'de yaşam memnuniyetinin, 25 – 64 yaş arası en az üniversite mezunu olan nüfusun payının, mevcut sağlık harcamalarının payının, 20 – 24 yaş arası hem okumayan hem de çalışmayan nüfusun payının ve ulusal parlamentodaki kadınların koltuk sayısının oranının sosyal politika üzerinde etkisi olduğu görülmektedir. 2016 yılında elde edilen regresyon modeline göre, diğer göstergeler sabit tutulduğunda, yaşam memnuniyeti %1 arttığında, sosyal politika göstergesi %37 artmaktadır. 25 – 64 yaş arası en az üniversite mezunu olan nüfusun payı %1 arttığında sosyal politika göstergesi %3 artmaktadır.

Tablo 14: 2016 yılı için regresyon analizi sonuçları

Bağımlı Değişken: Sosyal politika	Regresyon Analizi				
	Açıklayıcı Değişkenler	Beta	Z-Beta	Std. hata	t-istatistiği
P8_6	0,379	0,321	0,134	2,832	0,011
P7_3	0,036	0,315	0,011	3,278	0,004
P9_2	0,242	0,255	0,077	3,162	0,005
P8_3	-0,031	-0,224	0,013	-2,381	0,029
P8_5	0,020	0,205	0,009	2,251	0,037
Sabit	1,942	-	0,823	2,361	0,030
R ₂	0,900				
Düz.R ₂	0,872				
F-istatistiği	32,471				
N	23				
p	0,000				

Mevcut sağlık harcamalarının payı %1 arttığında sosyal politika göstergesi %24 artmaktadır. 20 – 24 yaş arası hem okumayan hem de çalışmayan nüfusun payı %1 arttığında sosyal politika göstergesi %3 azalmaktadır ve ulusal meclisteki kadınların koltuk sayısının oranı %1 arttığında sosyal politika göstergesi %2 artmaktadır.

Bağımsız değişkenlerin bağımlı değişkeni açıklama oranını ifade eden R₂ değeri 0,900 ve modelin anlamlılığını belirten F testi 32,471 olarak bulunmuştur. Regresyon analizi ile seçilen üç değişkenin (p<0,05) yapılan testler sonucunda önemli olduğu belirlenmiştir. Regresyon modelinde sosyal politikanın %90,0'ünün alt göstergeler tarafından açıklandığı ve modelin geçerli (p<0,05) olduğu tespit edilmiştir.

2015 sonucuna göre, Tablo 15'de yaşam memnuniyetinin, 55 – 64 yaş arası nüfusun istihdamının ve 25 – 64 yaş arası en az üniversite mezunu olan nüfusun payının sosyal politika üzerinde etkisi olduğu görülmektedir. 2015 yılında elde edilen regresyon modeline göre, diğer göstergeler sabit tutulduğunda, yaşam memnuniyeti %1 arttığında sosyal politika göstergesi %58 artmaktadır. 55 – 64 yaş arası nüfusun istihdamı %1 arttığında sosyal politika göstergesi %2 artmaktadır ve son olarak 25 – 64 yaş arası en az üniversite mezunu olan nüfusun payı %1 arttığında sosyal politika göstergesi %3 artmaktadır. Bağımsız değişkenlerin bağımlı değişkeni açıklama oranını ifade eden R₂ değeri 0,896 ve modelin anlamlılığını belirten F testi 54,515 olarak bulunmuştur. Regresyon analizi ile seçilen üç değişkenin (p<0,05) yapılan testler sonucunda önemli olduğu belirlenmiştir. Regresyon modelinde sosyal politikanın %89,6'sının alt göstergeler tarafından açıklandığı ve modelin geçerli (p<0,05) olduğu tespit edilmiştir.

Tablo 15: 2015 yılı için regresyon analizi sonuçları

Bağımlı politika	Değişken: Sosyal	Regresyon Analizi				
Açıklayıcı Değişkenler	Beta	Z-Beta	Std. hata	t-istatistiği	p	
P8_6	0,587	0,576	0,096	6,139	0,000	
P11_2	0,025	0,278	0,008	3,172	0,005	
P7_3	0,032	0,282	0,011	3,084	0,006	
Sabit	0,187	-	0,496	0,377	0,710	
R ₂	0,896					
Düz.R ₂	0,879					
F-istatistiği	54,515					
N	23					
p	0,000					

4. Sonuç

AB üyesi ülkelerin ve Türkiye'nin farklı sosyal politikalara sahip olmalarına rağmen 2015-2018 yılları arasında sosyal politika göstergeleri ile sosyal harcamaları arasında pozitif yönlü orta düzeyde ilişki olduğu tespit edilmiştir. Yani, ülkelerin sosyal harcamaları arttıkça sosyal politika göstergelerinde az da olsa bir artış gerçekleşmektedir. Dolayısıyla devlet tarafından yapılan sosyal harcamaların sosyal refah düzeyinde yüksek seviyeye ulaşmada doğrudan etkili olmadığı belirlenmiştir. Örneğin AB ülkeleri arasında sosyal harcamalara GSYH içinde en yüksek pay ayıran ülke olan Fransa, daha düşük pay ayıran (Finlandiya, Danimarka, Estonya vd.) ülkelerin sosyal politika puanına ulaşmamaktadır. Kişi başına düşen sosyal harcamalar ile sosyal politika göstergeleri arasında pozitif yönlü yükseğe yakın ilişki bulunmuştur. Ülkelerin vatandaşlarına yapmış olduğu bireysel bazda harcama miktarını arttırmasının sosyal politika gösterge puanlarına fazlasıyla olumlu yansıdığı anlaşılmaktadır. Analiz yapılan yıllara göre, halkın yaşam memnuniyeti ile ülkelerin sosyal politika puanları yüksek oranda ilişkilidir. Sosyal politika göstergelerini etkileyen faktörlere baktığımızda incelediğimiz yıllar itibarıyla diğer göstergeler sabit tutulduğunda yaşam memnuniyetine yapılan %1 oranında sosyal harcamanın sosyal politika göstergelerine %25-%58 aralığındaki oranlarda etki ettiği görülmektedir. Diğer yandan sağlık alanında yapılan %1'lik sosyal harcama miktarının %24-%27 aralığında sosyal politika göstergelerini etkilediği bununla birlikte okul öncesi eğitime yapılan %1'lik harcamanın da sosyal politika göstergelerini %70 oranında arttırdığı belirlenmiştir. Sonuç olarak, ülkelerin sosyal harcamalarını toplumun yaşam memnuniyeti, sağlığı ve toplumdaki okul öncesi bireylere yönelik olarak gerçekleştirmesinin sosyal politikalarında başarıya ulaşmasında etkili alanlar olduğu görülmektedir.

Kaynakça

- Adema, W. (2001): Net Social Expenditure; 2nd Edition', OECD Labour Market and Social Policy Occasional Paper 52, August 2001, Ref JT0011869, Paris: OECD
- Berkay, F. (2013). 1980-2010 Döneminde Sosyal Refah Devleti Çerçevesinde Türkiye'de Sosyal Güvenlik Harcamalarının Gelişimi. *Süleyman Demirel Üniversitesi Vizyoner Dergisi*, 4 (9), 1-20.
- Buğra, A., & Keyder Ç. (2015) *Sosyal Politika Yazıları*, İletişim Yayını, İstanbul.
- Castles, F. G., & Dowrick, S. (1990). The impact of government spending levels on medium-term economic growth in the OECD. 1960-85. *Journal of Theoretical Politics*, 2(2), 173-204.
- Haile, F., & Niño-Zarazúa, M. (2018). Does Social Spending Improve Welfare in Low-income and Middle-income Countries?. *Journal of International Development*, 30(3), 367-398.
- Gümüştekin, S. (2019). *Türkiye'de ve Avrupa Birliği'nde Sosyal Harcamaların İncelenmesi*, Yayınlanmamış Yüksek Lisans Tezi, Pamukkale Üniversitesi SBE.
- Kesgin, B. (2012). Kentsel Yoksulluğa Yönelik Yerinden ve Yerel Müdahale: Sosyal Belediyecilik, *SDÜ Fen Edebiyat Fakültesi Sosyal Bilimler Dergisi*, 26, 169- 180.
- Koçak, O., & Tiryaki, D. (2011). Sosyal Devlet Anlayışında Sağlık Politikalarının Önemi ve Sağlıkta Dönüşüm Programının Değerlendirilmesi: Yalova Örneği. *İstanbul Ticaret Üniversitesi Sosyal Bilimler Dergisi*, 10 (19), 55-88.
- Lopes, P. S. (2002). A Comparative Analysis of Government Social Spending Indicators and Their Correlation with Social Outcomes in Sub-Saharan, Africa (No. 2002-2176). *International Monetary Fund*.
- Metin, O. (2011). *Sosyal politika açısından AKP dönemi: sosyal yardım alanında yaşananlar*. *Çalışma ve Toplum*, 1(28), 179-200.
- OECD Society at a Glance, (2007), D. S. E., Unemployed, N. E. E. T., & Inactive, N. E. E. T.
- Ouweneel, P. (2002). Social Security and Well-being of the Unemployed in 42 Nations. *Journal of Happiness Studies*, 3(2), 167-192.
- Özdemir, S. (2007). Küreselleşme Sürecinde Refah Devleti, İstanbul: İstanbul Ticaret Odası.
- Özdemir, S. (2010). Başlangıcından Günümüze Refah Devletlerinde Sosyal Harcamaların Analizi. *Sosyal Siyaset Konferansları Dergisi*, 50, 153-204.

- Pacek, A., & Radcliff, B. (2008). Assessing the Welfare State: The Politics of Happiness. *Perspectives on Politics*, 6(2), 267-277.
- Svensson, J. (2005). Eight Questions about Corruption. *Journal of economic perspectives*, 19(3), 19-42.
- Şenkal, A., & Sariipek, D., B. (2007). Avrupa Birliği'nin Karşılaştırmalı Refah Modelleri ve Sosyal Politikada Devletin Değişen Rolü. *Kocaeli Üniversitesi Sosyal Bilimler Enstitüsü Dergisi*, 14 (2), 146-175.
- Tarı, R. (2010). *Ekonometri*. Umuttepe Yayınları, Kocaeli.
- Tanrıverdi, İlyas (2018). *Anfıs Ve Regresyon Analizi İle Enflasyon Tahmini Ve Karşılaştırması*. Yüksek Lisans Tezi, İstanbul.
- Temelli, S. (2003). Türkiye'de Sosyal Harcamaların Gelişimi. *Eğitim Bilim Toplum*, 1(4), 34-45.
- Turan, E., Aydilek, E., & Şen, A. T. (2016). Avrupa Sosyal Modeli Ve Türkiye'deki Sosyal Politikaların Tarihsel Bağlamda Karşılaştırmalı Analizi. *Selçuk Üniversitesi Sosyal ve Teknik Araştırmalar Dergisi*, (11), 1-17.
- Türkoğlu, İ. (2013). Sosyal devlet bağlamında Türkiye'de sosyal yardım ve sosyal güvenlik. *Akademik İncelemeler Dergisi (AID)*, 8(3), 275-305.
- Yılmaz, Gülay Akgül (2006). *OECD Ülkeleri ve Türkiye'de Sosyal Devlet ve Sosyal Harcamalar*. Arıkan Yayınları, İstanbul.
- Yolcuoğlu, G. (2012). Türkiye'de Sosyal Politika Ve Sosyal Hizmetlerin Geliştirilmesi. *Journal of Society & Social Work*, 23(2).
- Yüzer, A. F. (2009). *İstatistik* (Vol. 1448). Anadolu Üniversitesi.
- World Health Organization (2017). Turkey: WHO Statistical Profile, Geneva.
- Wolf, E.N. (2009). *Poverty and Income Distribution, Second Edition*, Wiley and Blacwell, West Sussex
- Zwiers, M., & Koster, F. (2015). The Local Structure of the Welfare State: Uneven Effects of Social Spending on Poverty within Countries. *Urban Studies*, 52(1), 87-102.