

MACARİSTAN'DA TÜRK ÂBİDELERİ

Oktay Aslanapa

1526 tarihinde Kanunî Sultan Süleyman (Şekil: 1) idâresinde Türk orduları Muhac muharebesiyle Macar ordularını mağlûp ve imhâ ederek Macaristan'a girmişlerdir. Bundan sonra bir müddet Osmanlı himâyesinde kiralık olarak idâre edilen Macaristan, 1541 -1687 arasında takriben bir buçuk asır kadar Osmanlı İmparatorluğunun bir eyâleti olmuştur.

Osmanlı Türklerinden önce Macaristan'da Roman ve Gotik mimarisi hâkim olup bütün büyük şehirlerde Roman veya Gotik katedraller, şatolar ve evler vardı. Osmanlı mimarisi ise Macaristana yepyeni bir üslûp getirmiş Roman ve Gotik üslûbunun gelişmesi olduğu yerde duraklamıştır. Rönesans üslûbu bir kaç büyük saraya inhisar ederek Macaristana yayılmamış erken Barok üslûbu da Macaristan'a girmemiş, ancak Türk hâkimiyetinden sonra yüksek Barok üslûbu Viyana yolu ile Macaristan'da yayılarak te'sirini gösterebilmiştir.

Türklerin Macaristan'a getirdikleri Osmanlı üslûbu tamamıyla olgunlaşmış ve yüzlerce senelik an'anesi olan bir sanattı. Bununla beraber Macaristan muazzam İmparatorluğun ancak bir eyâleti mesâbesinde olduğundan burada yapılan camilerin plânı umûmiyetle sâde bir manzara arz etmekte olup yalnız eyâletin merkezi olan Budin'deki camiler diğer şehirlere nazaran daha ihtişamlı idi¹.

Kısa zamanda meydana getirilen çok miktarda mimârî âbideler Macaristan şehirlerinin Roman ve Gotik çehresini tamamen değiştirerek bunlara bir Osmanlı şehri karakteri vermiştir. Sayısız minareler, Gotik katedrallerin kulelerini gölgede bırakmış, elli sene zarfında Buda ve Peşte Orta çağ şehri halinden Osmanlı

¹ Louis Fekete, *Souvenirs Turcs en Hongrie (Nouvelle Revue de Hongrie)*, Budapest 1943

şehri halinde gelmiştir. Siebmacher'in 1598 ve 1602 tarihli bakır üzerine oyma sûretiyle yapılan resimlerinde (gravüre) Buda ve Peşte şehirleri artık tamamıyla Osmanlı şehri manzarası gösteriyor (şekil: 2). 1686 tarihli diğer bir resimden anlaşıldığına göre Margit (Kız adası) adası üzerinde dahi camiler inşa edilerek bunların sayısı daha da arttırılmıştır (şekil: 3). Aşağı yukarı bir buçuk asır süren Osmanlı devrinde, Macaristan'da 150 kadar cami, bir çok hamam, ılıca, medrese, zaviye, tekke vesâire yaptırılmıştır. Bunların yapıldığı şehirler sırasıyla şunlardır:

Borosjenő: 1 cami, 2 mescid
 Buda: 24 cami, 46 mescid, 5 medrese, 16 mektep, 10 tekke,
 8 ılıca, 5 hamam, 1 baruthane, 43 kışla, 75 çeşme.
 Csanád: 3 cami, 10 mescid, 4 medrese.
 Eger: 9 cami, 38 mescid, 4 medrese.
 Eszék: 4 cami, 40 mescid, 4 medrese.
 Esztergom: 3 cami, 2 mescid, 2 medrese, 1 tekke.
 Galambóc: 1 cami, 3 mescid, 1 medrese, 1 tekke.
 Gyula: 2 cami, 2 tekke bir türbe ve misafirhane.
 Hatvan: 3 cami, 1 medrese, 1 tekke.
 Koppán: 4 cami, 11 mescid.
 Lippa: 5 cami, 1 mescid, 1 medrese, 1 tekke.
 Mohács: 1 cami, 1 medrese, 1 tekke.
 Nagykanizsa: 7 cami, 1 medrese, 3 tekke, 1 hamam.
 Nagyvárád: 5 cami, 3 medrese.
 Orsova: 2 cami, 1 mescid, 1 medrese.
 Oyvar: 1 cami.
 Pécs: 17 cami, 5 medrese, 6 tekke, 3 türbe.
 Peşte: 5 cami, 6 mescid, 2 medrese, 2 tekke.
 Siklós: 7 cami, 6 mescid, 1 medrese, 3 tekke.
 Szekesfehervár: 4 cami, 3 medrese, 11 tekke.
 Szekszárd: 1 cami, 4 mescid.
 Szigetvár: 7 cami, 10 mescid, 1 medrese, 1 türbe.
 Temesvár: 5 cami, 4 tekke.
 Tittel: 3 cami, 3 medrese, 3 tekke.
 Vác: 7 mescid.
 Versec: 3 cami, 2 mescid, 1 tekke.

Yeniden inşa edilen bu câmilerden başka bir çok kiliseler de

camii haline getirilmiş bulunuyordu. İlk defa cami haline konulan hristiyan mâ'bedi Buda kalésinin ortasında bulunup, umumiyetle Mathias kilisesi adı verilen Notre-Dame kilisesi olmuştur. Şeklini bozmıyan, yalnız tasvirleri kaldıran bâzı küçük değişikliklerden sonra buraya Büyük Camii veya Süleyman Han camii adı verilmiştir. Bundan sonra daha ilk günlerden itibaren câmii bir çok vakıflarla zenginleştirilmiş, yerlere halılar serilmiş, fakat bu kiliseye âit iki kıymetli gümüş şamdan da İstanbula getirilerek Ayasofya camiinde mihrabın iki tarafına konulmuştur. Kilisenin galerisi mahfil haline getirilip, koro kısmı da muhafaza edilerek kadınlara tahsis edilmiştir. Ezân evvelâ çan kulesinin bir penceresinden okunurken, az sonra kulenin üzerine bir şerefe yapılmış, yüksek gotik pencerelerin üst kısmı örülmek suretiyle bunlar sadeleştirilmiştir.²

Bu kiliseden bütün tasvirlerin uzaklaştırılmış olmasına mukabil Şark kapısı üzerinde ejderi öldüren Sen Jorj ile İlyas peygamberin tasvir edildiği rölyef gurubu muhafaza edilmiştir. Kanunî Sultan Süleyman'ın bizzat şahını örterek bu tasvirleri sakladığı ve tahripten kurtardığı söylenir. Evliya Çelebi bu vak'ayı şöyle anlatıyor: « Süleyman Han camii evelden musannâ bir kilise imiş, bir minâresi var eskiden çanlık imiş, ikiyüz on kademe âli ser-âmed minâre olup hak'ir üzerinden Peşte, Budin sahralarını temaşa eyledim... Bu camiin iki kapısı var. canib-i şarktaki kapı üzerinde bir beyaz mermere üstad kûh-gen kanadlı bir ejderha tasviri yapmış ki gûya zi-ruhtur... Bu ejderha önünde lâteşbih Hazret-i Hızır at üzre süvar olup elinde mızrağıyla ejdere bir süngü urup ejderhayı altına alıp çignemektedir. Hattâ hîn-i fetihde Ebüssûud, tasvir haramdır, bu timsali kırmak (gerektir), dediklerinde Süleyman Han: kimse bu sûrete bakmasun, müslim olanlar görmesün deyu gerdeninden keşmirî şahını çıkarup bu hey'etlerin üzerlerine örtürüp kırmadan halâs ettirmiştir». Bundan başka Fethiye camii ile Orta cami de kiliseden çevrilmişti. Bunlar kubbesiz, kiremit örtülü yapılarıdır. Evliya Çelebi Saray camii'nin de kiliseden çevrilmiş olduğunu söylüyor ve haremî kapısı dibinde bir kurşuntu kubbe-i âli içinde Gazi Ahmed bey medfundur» diyor.³

² Louis Fekete, *Agn. esr.*, 1943

³ Evliya Çelebi, *Seğahatnâme*, VI, s. 237 vd.

Yıkılmış olan camiler arasında en çok Sokollu Mustafa Paşa camii hakkında bilgimiz vardır. Bu cami kral hamamının cennetinde taş duvarlarla çevrili büyük bir avlunun ortasında yapılmıştı. Siebmacher 1802 tarihli gravüründe bunu göstermektedir (bk. Şekil: 2). 1566-1578 arasında yapılmış olan camiiin cephesi Horasan ve Türkistan'daki büyük medreselerin cephelerini hatırlatıyordu.

1686 da çizilmiş olan diğer resimde Budin ve Peşte camilerinin umumî manzaraları ve yerleri belli olmaktadır (bk. şekil: 3). Bunlardan Budin'de Osman Bey camiiinin 1770 tarihinde harabe halinde iken yapılmış resminden bu camiiin cephesi ve minaresi hakkında bir fikir edinmek mümkündür. Portal istiridye kabuğu ile nihayetlenen bir kaşkemer şeklinde olup iki taraftan yarım sütunlarla çevrilmiş ve bunlar düz bir atkı ile birbirine bağlanmıştır. Sağda ve solda kaşkemerli birer niş, portalin üst kısmında ve kubbenin tamburunda birer sivri kemerli pencere görülüyor. Sağ köşede çömlek biçiminde kuvvetli bir kaide üzerine oturan endamlı silindirik minare yükselmektedir (şekil: 23). Burada görüldüğü tarzda cephe klâsik Osmanlı minâresine uygun olmayan bir nizam arz ediyor. Yuvarlak kemerli kapı, sert hatlarla kubbe intikal sahası, dor nizamında sütunlar üzerine arkitrav sonradan yapılan tamirlerle muahhar devir üslûbuna delâlet ediyor.

Bundan başka Budin'de Tuna kenarında surların dışında inşa edilmiş olan Toygun Paşa, Hacı Sefer ve Ulama Paşa camileri gibi yapılar kurşun kaplı idi. Şehirde camiler o kadar çoktu ki her birine ancak elli veya yüz cemaat düşüyordu. Bunlardan İbrahim Çavuş tarafından yaptırılan Taban mescidi yirmi sene içerisinde baykuşlara ve kargalara yuva olmuş, 1570 de tekrar tâmir edilmek mecburiyeti görülmüştür.

Peşte'nin ortasındaki Plebania kilisesi de fetihten sonra hemen cami haline getirilmiştir. Evvelce İngiliz sörlor mektebinin bulunduğu yerde Buda'daki Sokollu Mustafa Paşa camiiine benzer bir cami vardı. Fisher Von Erlach bu camiiin rölvesini yapmıştır. Bu zâtın Macaristanı kaybettiğimizden az sonra 1712 de hazırlanmış olan rölöveleri 1721 de basılmıştır⁴. Bir mimar tarafın-

⁴ Fekete, *Budapest a Törökörban* sonunda Genthon István, *Török Müemlékek*, Budapest 1944 s. 315-353

dan çizilmiş olduğundan âbidelerin mimarî üslûp ve karakteri gösterilmiştir (bk. Şekil: 6). Bu camiiin Budin'de Sokollu Mustafa Paşa camiiinden daha süslü olduğu kaydedilmektedir⁵. Cephenin ortasında ileri doğru fırlamış kaşkemerli bir portal, bunun iki tarafında dikdörtgen pencereler, üst kısmında tekrar kaşkemerli bir pencere görülüyor. Sağ köşeden çubuklu zarif minare yükselmektedir. Minarenin kaidesinde pabuç denilen kısım baklavalı hendesi hatlarla süslenmiştir. Külâhın alt kenarları taçvâri bir çelenkle çevrilmiştir. Buda ve Peşte camiiilerinde minarelerin çok yüksek ve ince olduğu cephede ekseriya kaşkemerler kullanıldığı anlaşıyor. Hâlen bu camiler tamamen ortadan kaybolmuştur.

Macaristanda kalmış olan camilerin en mühimi Pécs (Peçuy) şehrinde Yakova'lı Hasan Paşa camiiidir. Mevcûd diğer camiiilerin minâreleri yıkılmış ve şekli bozulmuş olmasına mukabil Yakova'lı Hasan Paşa camii şeklini ve minâresini muhafaza etmiştir (şekil: 10). Cami 12,70 metre kenarlı kare biçiminde bir yapı olup tromplar üzerine oturan kubbesi 11,20 metre çapında ve 15 metre yüksekliğindedir. Kubbenin tamburu dış taraftan yeşil sırlı tuğla ile kaplı idi, bunlardan bâzı izler kalmıştır. Batı cephesinde bulunan Portal evvelce sivri kemerli iken sonradan bu kısım kapanmıştır. Minâresinin uzunluğu 25 m. dir. Camiiin yanında yine Hasan Paşa tarafından yaptırılan bir mevlevî tekkesi vardı ve haftada iki defa burada mevlevî âyini yapılırdı. Bugün cami bir kilise haline getirilmiş bulunmaktadır.

Evliya Çelebi'ye göre Pécs (Peçuy) şehrinin en güzel mâbedi olan Gazi Kasım Paşa camii bu günkü Plebania kilisesidir. Minâresinin merdiveninden onsekizinci asırda yapılmış olan Çan ve saat kulesine çıkılır (şekil: 7). [Fena ciltlenmiş olan kitapta resmin bir kısmı iki sahifenin ortasında kapalı kaldığından kubbe tamburunun yarısı ve etrafını çeviren friz görülmediği gibi küçük kubbenin üst kısmı da kesilmiştir]. Cami, kilise haline getirildikten sonra şekli çok değiştirilmiş Osmanlı mimarî üslûbu bozulmuştur (şekil: 4). Ön tarafa sonradan ilâve edilen basık yuvarlak kemerli revak, cephenin sâkin manzarasını büsbütün bozmaktadır. Bütün Macaristanın en büyük camii olan bu mâbet 19.50 metre kenarlı kare duvarlar üzerine 16 m. çapında 22 m. yüksekliğinde

⁵ Fischer von Erlach, *Entwurf einer historischen Architektur*, Wien 1721

büyük bir tromplu kubbe ile mihrap üzerinde küçük bir kubbe-
den ibarettir, yapılışı 1600 den evveldir.

Macaristanda kalmış olan en güzel Türk âbidesi Eger (Eğri)
minaresidir. Cami çoktan yıkılmış fakat 25 metre boyundaki zarif
minare, Osmanlı devrinin timsali olarak yükselmektedir. (şekil: 9).
Bu yapı bir zamanlar Buda-Peşte semalarına uzanan minareler
gibi güzelliği ve yüksekliği ile temayüz etmektedir. Kulağın alt
kısmında, şerefesinde ve kaidesinde zengin fakat ölçülü bir tez-
yinat görülüyor⁶.

Sigetvarda Süleyman han camii, plânından anlaşılacağına göre
bütün Macaristan'ın yegâne iki minâreli camii idi. 1568 de yapılmış
olması muhtemel bulunan cami, 1688 den sonra kilise haline
getirilmiş kubbelerin üstü dik çatı ile örtülerek yapıya uzunlama-
sına bir bazilika şekli verilmiş, minârelerin yerine de dört köşe
bir çan kulesi konulmuştur (şekil: 8). Cami 15.20 m. kenarlı
kare biçiminde bir yapı olup tromplar üzerine 12.50 m. çapında
16 m. yüksekliğinde bir kubbe ile örtülüdür. Tromplar mugarnat-
larla süslüdür⁷. Sigetvarda bir de 1566 da yapılmış düz çatı
ile örtülü Ali Paşa mescidi vardır; duvarları 24×12×5 eb'adında
tuğla ile örülmüştür. Aynı cins tuğladan yapılmış diğer bir mes-
cit ile bir de türklar devrinden kalma sâde bir ev mevcuttur.

Evliya Çelebi'ye göre Estergom'da camiye çevrilen katedral
içerisine Mimar Sinan bir mihrap, bir minber, bir mahfil-i hâkanî
inşa ederek islâmî bir çehre vermiştir. Evliya Çelebi buna Kızıl
Elma Camii demektedir.

Türbeler :

Budin'de dinî yapılardan kalmış olan yegâne âbide Kalvaria
tepesi üzerinde Gül-Baba türbesidir (şekil: 17). Bir beктаşi babası
olan Gül-Baba'nın⁸ türbesi 1543-1548 arasında Budin valisi olan
Yahya Paşa zâde Mehmed Paşa zamanında yaptırılmıştır. Sekiz
köşeli bir plana göre muntazam kesilmiş büyük kalker taşlarından
sâde bir yapıdır (şekil: 21). Duvarlar sivri kemerli sathî nişlerle
teşkilâtlandırılmış olup başka dekor yoktur (şekil: 19). Sekizgenin

⁶ Foerk Erno, *Török emlekek Magyarorazagban*, Budapest 1918

⁷ *Agn. esr.*,

⁸ Bu zat hakkında tafsilât için bk. Orhan F. Köprülü, *Gül-Baba İslâm Ansiklopedisi*.

kenarları 3³¹ m. kubhenin çapı 6¹⁰ m. yüksekliği 5⁶⁰ m. duvarların
kalınlığı 75 cm. dir. Sekiz bölümlü kubbe sade fakat olgun bir
güzellikle türbenin üzerini örtmekte ve tepesinde bir fenerle niha-
yetlenmektedir (şekil: 18). Osmanlı türbelerinde fener nâdir görülen
bir şeydir, üzerine bir de hilâl konulmuştur. Türbenin içerisinde
yarı karanlık dinî bir atmosfer hüküm sürüyor. Oval pencereler
on sekizinci asırda açılmıştır. Eski ve tek pencereyi örten renkli
mozaik camlardan bazı parçalar kalmıştır ki bunlardan, camlar
üzerine renkli olarak âyetler yazıldığı anlaşılıyor. 1690 da küçük
bir şapel haline getirilmesi bu türbeyi yıkılmaktan kurtarmış için-
deki eşya da o zaman kaybolmuştur. Cezvitler bunu uzun zaman
işgal etmişlerdir. Sonra husûsî ellere geçen bu bina nihayet
1885 de Babâlinin müracaatı ile tekrar türbe haline konulmuştur⁹.
Asırlarca mühim bir ziyâretgâh olan Gül-Baba türbesine bu gün
bile ziyâretler eksik değildir. Macaristanda Gül-Baba türbesinden
başka kalan diğer bir mezar âbidesi Pécs (Peçuy) şehrinde İdris
Baba türbesidir. Keza bir beктаşi babası olan İdris babanın türbesi
de şekil itibariyle Gül-Baba türbesi gibidir (şekil: 15). Yalnız Gül-
Baba türbesinin muntazam iri kesme taşlardan yapılmış olmasına
mukabil bu türbe kırma taşlardan dolma duvarla inşa edilmiştir.

Sigetvar kalesi muhâsarasında kalenin fethinden iki gün önce
ölen Kanunî Sultan Süleyman'ın aḥşası Sigetvar kalesi ile hâlâ
Süleyman köy denilen köyün güneyinde lâtif bir mevkide defn
olunmuştur. Buraya macarlar Türbek diyorlar. Sonradan bir metre
kalınlığında duvarlarla 50 m. uzunluğunda 30 m. genişliğinde dik
dörtgen biçiminde muvakkat bir türbe inşa edilmiş, etrafa ağaç-
lar dikilmiş, bahçenin dışına da kale şeklinde duvarlar yapılmıştır.
Evelce Kanunî Sultan Süleyman'ın aḥşasının gömülü olduğu yerde
mermer sütun varmış. Türbe bu gün bir kilise haline getirilmiş
olup Türbe kilisesi veya Türk kilisesi denilmektedir¹⁰.

Hamamlar :

Osmanlılar devrinden Buda'da üç hamam kalmış olup bunlar
Rudas hamamı, İmparator hamamı, ve kral hamamıdır. Bu isim-

⁹ Lajos Fekete, *Agn. esr.*, Budapest 1944

¹⁰ Rumbeyoğlu, Fahrettin, *Macaristan'da bazı Asâr'ı Osmaniye, Sigetvar şehri ve Kanunî Sultan Süleyman türbesi, Tarih-i Osmanî Encümeni mecmuası*, III, 1328, sahife 1394 - 1490

ler hep sonradan verilmiştir. XVIII. asırda Rupprecht'in Budin'i tasvir eden bir estampında kral hamamı ve diğer hamamlar görülmüyor. O zaman bir kaç cami ve minâre harabesinin de mevcûd olduğu belli olmaktadır (şekil: 15).

Rudas hamamı: Buda'da mevcut Türk hamamlarının en güzel olan Rudas hamamı Budin'in imârında büyük payı olan ve Budin valileri arasında en çok tanınmış bulunan Sokollu Mustafa Paşa tarafından 1556 da yaptırılmıştır (şekil: 22). Sekiz köşeli olan hamamın her köşesinde 60 cm. çapında kırmızı renkli sütunlar vardır. Sivri kemerlerle birbirine bağlanan bu sütunlar üzerinde kubbe oturmaktadır. Kubbe 10 m. çapında ve yarım küre biçimindedir. Evliya Çelebi bu hamama içinde bulunan bir porfir sütun dolayısıyla «Yeşil direkli ılıca» ismini vermektedir¹¹. Kalın sütunların başlık ve ayakları oldukça kaba ve basit fakat sağlam şekiller gösteriyorlar (şekil: 11). Türkler zamanına ait kısım, yâni ortadaki büyük kubbeli havuzla bunun etrafında evvelce kurnaların bulunduğu tonozlar hiç bozulmadan zamanımıza kadar kalmıştır. XIX. asır ortasında Rudolf Alt'ın bir deseninde Rudas hamamının türklerden kalan muhteşem havuzu görülmüyor (şekil: 16). Evliya Çelebi bu hamamı medhederken «gayet pâk ve pâkize olup havuz içine beş sofa vâsi nerdübanlardan inilir»¹² diyor ki bu gün de aynı merdivenler kullanılmaktadır (şekil: 12). Yalnız yanlardaki tonozlarda kurnaların yerine küçük havuzlar yapılmıştır, (şekil: 13) de bu havuzlardan biri görülmektedir. Rudas hamamı Macaristan'daki Türk hamamlarının en muhteşemi ve mimari bakımından en olgunudur. 1855 de yapılmış bir resimde Rudas hamamıyla Gül-Baba türbesi aynı sahifede görülmektedir. (şekil: 14).

İmparator hamamı: Bu hamamın 1570 de Sokollu Mustafa Paşa tarafından yenilendiğine (tecdid) dair bir kitâbe varsa da ne zaman yapıldığı bilinmiyor. 1841-1848 ve 1895 de tamir gören bu hamamın eski kısımları ile yeni kısımları iyice ayırd edilmiştir. Bunun da ortasında sekiz köşeli ve beş ayak merdivenle inilen bir havuz vardır. Kubbeyi taşıyan kemerler duvarlara istinâd etmekte yani sütun bulunmamaktadır. Bundan dolayı hamamın

¹¹ Evliya Çelebi, *Seyahatnâme*, VI, s. 243

¹² *Ayn. esr.*, 243

içerisi daha geniştir. Bu hâl İmparator hamamının maktâ ile kubbenin plânında görülmektedir¹³.

Kral hamamı: Daha küçük ve sâde olan kral hamamı nisbeten az değişmiştir. Bu binânın an'aneye göre 1556'da Sokollu Mustafa Paşa tarafından yaptırıldığı kabul edilirse de bir vesika yoktur. Hamamın dışında görülen 1556 tarihi yanlışdır. Sokollu Mustafa Paşa 1556'da Budin vâlisi olmuştur.

Klâsisizm devrinde hamam iyice genişletilmiş fakat asıl şekli bozulmamıştır. Hamamın ortasında dört basamaklı merdivenle inilen sekiz köşeli bir havuz, duvarlarda büyük sivri kemerli nişler görülür. Pâyeler üzerine oturan nişlerin kemerleri oldukça basıktır. Burada sekiz köşeli duvarlar içerisinde diğer bir sekizgen meydana gelmektedir. Yarım küre biçimindeki kubbe duvarlar üzerine oturmaktadır. Hamamın içerisi de çok sâde olup ayrıca istirahat için odalar yoktur. Orijinal kubbesinin üzerine sonradan gotik bir çatı örtülmüştür.

Fischer von Erlach'ın röleveleri arasında Buda'da diğer bir Türk hamamı vardır. Ortasında geniş bir havuzu olan bu hamam dış taraftan âhenkli nisbetleri ve çok ince duvar işçiliği ile câzib bir manzara arz ediyor. Bu hamam, hâlen tamâmen ortadan kalkmıştır. Bacs'ta bulunan hamam harâbesi de Macaristan Türk hamamlarının teşkilâtı hakkında fikir vermesi itibâriyle mühimdir.

Evliya Çelebi'ye göre Budin'in en muhteşem hamamı Veli Bey hamamı idi. ¹⁴ Çini ile kaplı penbe renkli bir kubbesi ve sekiz tonozu ile sekiz havuzu vardı. Hamamı Sokollu Mustafa Paşa'nın yaptırdığına dair bir kitâbe bulunuyordu. 1673 de İngiliz seyyahı Brown, Veli Bey hamamından bahsederken bunun Rudas hamamından daha süslü ve kubbeyi taşıyan sütunların sayısı onun iki misli yani 16 olduğunu ortadaki büyük havuzdan başka kenarlardaki köşe havuzlarının üzerinde de kubbeler bulunduğunu zikrediyor¹⁵. Halbuki Rudas hamamının bir tek büyük kubbesi vardır.

Evliya Çelebi 1660 — 1664 arasındaki seyahatlerinde bu günkü Szent Gellért hamamı yerinde bulunan açık ılıcadan bahseder.

¹³ Foerk Erno, *Ayn. esr.*,

¹⁴ André Medriczky, *Les bains de Budapest a travers les âges*, Budapest 1942 Officina-Hungarica.

¹⁵ Evliya Çelebi, *Ayn. esr.*, VI s. 243.

Daha o zaman bu hamamın suyunun şifalı hassası bilinmekte idi. Zira Evliya Çelebi tedâvi için buraya Osmanlı İmparatorluğunun her tarafından olduğu gibi Frengistandan da sayısız hastalar geldiğini yazar¹⁶.

Tabakhâne İlcası hakkında Evliya Çelebi'den öğrendiğimize göre O devirde burası muhteşem bir hamamdı, suyunun lezzeti bozayı andırıyordu. Keskin kükürt kokulu olan bu suyu kuyumcular kıymetli taş ve madenleri silmek için kullanıyorlardı. Kendisi: «Hatta hakirin parmağında feridiceli hattıyla zümrüt üzre kazılmış (Seyyah-ı âlem Evliya) nâmında bir gümüş hâtemim var idi. Bu dibağhâne ılıcasına ol hâtemle girip taşra çıktım, hâtemim sim-i halis iken zer-i hâlis gibi renk bağlamış idi, ta Oyvar fethine gidüp Belgrad'da bir sene meşta eyledik, yine hâtemimin rengi tagayyür etmemiş idi» diye başından geçen vak'ayı hikâye etmektedir¹⁷. Tabakhâne ılıcası sabahları erkeklere öğleden sonra kadınlara açıktı, Sekiz havuzu vardı ve hamam beraberinde peştimal ve silecek getirenlere bedava idi. Evliya Çelebi ayrıca Veli bey hamamı civarında Gül ve Lâle bahçeleri ve Bağlar arasında bulunan Baruthane ılıcasını da zikretmektedir. Baruthâne işlediği zaman buraya yaklaşmak yasaktı, fakat Baruthâne çalışmadığı zaman barut değirmeninin altından geçen suyun etrafı kadınlar ve kızlarla dolardı¹⁸.

Macaristan'da Türkler tarafından yapılan sayısız medrese, tekke ve evlerle kasırlar ekseriya ahşap inşâlar olduğundan tamamen ortadan kaybolmuştur. Budin valileri az zaman sonra Matias kralın sarayını terk ederek sayfiyelerde oturmuşlardır. İmparator hamamının civarında tamamen Türk tarzında döşenmiş kasırlar vardı,

Av köşkü olarak yaptırılan kule biçimindeki Horoz kasrı 1890 da yıkılmıştır. Kal'anın batısında Karakaş Paşa'nın yaptırdığı diğer bir kasır da geçen asırda yıkılmıştır. Bunun alt katında ateş etmek için mazgal delikleri vardı ve av için kullanılıyordu¹⁹.

Türklerin Macaristan'a getirdikleri küçük san'at eserleri macarların kuyumculuk, silah, keramik, tekstil, halı gibi san'atları üzerinde açıkca te'sirini göstermiştir. Fakat bu te'sirler başladığı

¹⁶ Evliya Çelebi *Agn. esr.*, VI. 242.

¹⁷ Evliya Çelebi *Agn. esr.*, VI. s. 249.

¹⁸ Evliya Çelebi *Agn. esr.*, VI. s. 243.

¹⁹ Genthon İstvan, *Agn. esr.*, Budapest 1944.

zaman artık türkler Macaristan'dan ayrılmış bulunuyordu. 1686 senesinde aylarca süren muhasara ve şiddetli çarpışmalardan sonra kalenin muhafızı yetmiş yaşında ak sakallı Abdurrahman Abdi Paşa elinde kılıç kahramanca döğüşerek 2 Eylül 1686 tarihinde gün batarken şehit düşmüş ve Budin kal'ası da teslim olmuştur (şek: 24).

Budin'in Türkler tarafından yapılan en eski haritası hâlen Bologna şehri Enstitüsünde muhafaza edilmektedir. Burada Budin kal'asının bütün teşkilâtı ve âbidelerin mühim bir kısmı gösterilmiştir.

Buda kal'asında bulunan iki evde kavuklu türk taşlarını tasvir eden rölyefler vardır. 1780 de yapılmış olan bu rölyefler o zaman bile türk te'sirinin canlı olduğunu gösterir (şek: 26). Budapeşte tarih müzesinde de türkleri tasvir eden iki büst vardır. Üslûb itibariyle bunlar onsekizinci asır Avusturya Barok plastiğinin tesirlerini göstermektedir (şek: 25).

Başbakanlık arşiv dairesinde bulunan vesikalardan Macaristan'daki Türk âbideleri hakkında bir fikir edinmek çok güçtür. Bunlarda ekseriya âbidenin ismi hatta bazen sadece cinsi zikredilmekle iktifâ ediliyor. Meselâ: tapu defteri No: 794 sene 1075 H. de şu satırları okuyoruz: «ve Uyvarın Estergon kapısında müceddeden bina olunan câmi'-i şerifin önünde nehrin üzerinde vâki cisre varınca olan tarik-i âmin sağ tarafında mimar ziraiyle onbeş ve zira-i zemin derbend cisr-i mezbûrdan Estergon kapusunun önünde vâki tariyk-i âme gelince zikrolunan tariykin dahi sol tarafında onbeş zıra-ı arziye karşı karşı dükkânlar binâ olunmak için vuku temlik olunmakla tahrir olundu» denilmektedir.

Macaristan'daki en mühim Türk âbidelerinin Budin'de bulunmuş olduğunu yukarıda bilmünasebe söylemiştik. Elimizde, mezkûr şehrin Osmanlı devrindeki vaziyetini ve binâlarını gösteren ve o zaman Türkler tarafından çizilmiş olan bir plan vardır ki bu pek mühim vesikânın değeri hakkında fazla söz söylemeğe hiç de ihtiyaç görmüyoruz. L. Fekete'nin *Budapest a Törökkorban* adlı eserine fac-similé halinde ilâve ettiği bu planın aslı Bologna şehri enstitüsünde mahfûzdur. Fekete'nin kitabı İkinci Cihan harbinde, hava akınlarında, (bir kaç nüshası müstesnâ) hemen tamamen yandığından bu kitaptan ve ihtiva ettiği plandan istifade imkânı son derece zorlaşmıştır. Makalemize faidesi dokunan bu planın Macaristan'da Osmanlı hâkimiyeti devri üzerinde çalışanlar için de lüzumlu bir vesika olduğunu düşünerek neşrini uygun

bulduk. Planda, Budin'in binaları, surları, hattâ sur üzerindeki kulelerin muhafız adetleri vâzihan gösterilmişse de teknik sebepler yüzünden onu Fekete'nin kitabındaki kadar temiz bir surette basmak mümkün olamamıştır (şek: 27).

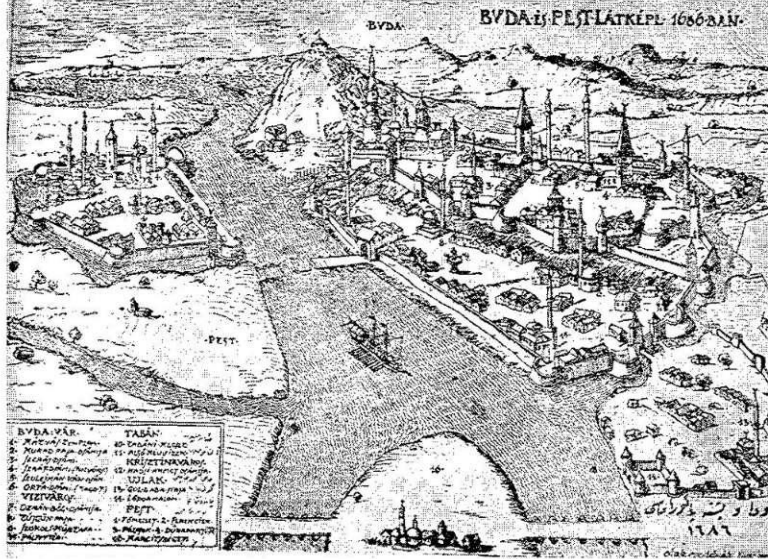
Bu makaleyi yazarken, Orhan F. Köprülü elzem olan nâdir kitapları görmemizi te'min etmiş ve İbrahim Kafesoğlu da macarca bâzı metinleri izâh etmiştir. Yardımlarından dolayı bu kıymetli dostlarıma teşekkür etmeği borç bilirim.

Mehazlar :

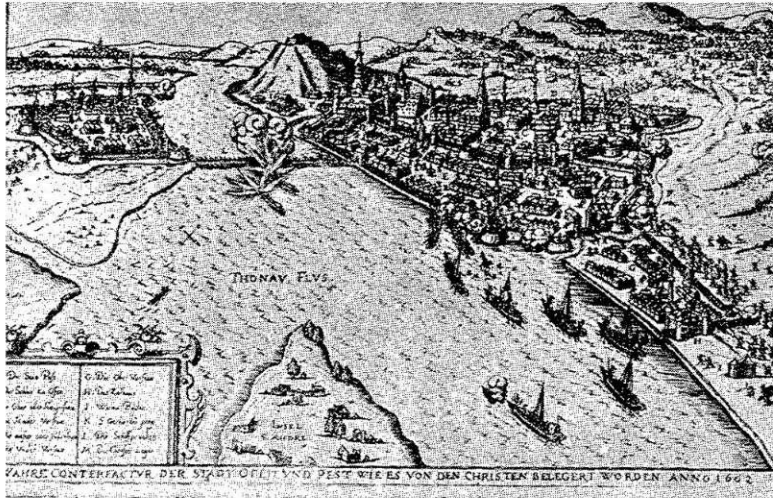
Başvekâlet arşivi Macaristan tapu defterleri ve mühimme defterleri ; Baysun (M. Cavid) Budin mad., *İslâm ansiklopedisi* ; V. Bierbauer, *Les bains turc en Hongrie*, Europa I, Budapest 1943 ; Brown (Edward), *Account of some travels in Ungaria*, London 1673 ; Erlach (Fischer von), *Entwurf einer historischen Architektur*. Wien ; 1721 (MDCCXXI) ; Erno Foerk, *Török emlékek magyarországbán* (Macaristanda Türk yadigârları). Budapest 1918 ; A. *Budapesti Magyar allami Epítő Felső*, İpasiskola szünidei Felvetei 4 c. ; Budapestte yüksek mimar mektebinin tañil rölöveleri ; Evliya Çelebi, *seyahatnâme*, VI s. 237, 246, 254, 265, ilâ ; Fekete Lajos, *Moanat, a Budai Sas-hegy török neve, nyelvtudoma'dyi közlemedenyek'* den ayrı basım 1936 ; Marsigli (Alois) *Danubius Pannonico-Mysicus* 1726 ; Budin muhasarasının teknik planını hazırlayan bu İtalyan mühendisi, Marsigli'nin teknik not, harita ve yazılarından ibaret 120 cild tutacak vesika yığını Bologna da Enstitüde saklanmaktadır ; Medriczky André, *Les Bains de Budapest à travers les âges*. Budapest 1942 ; Némethy Lajos, *Török mecsetek Budan*, Budapest 1878 ; Townson (Robert) *Travels in Hungary*, London 1797 ; Rumbeyoğlu Fahreddin, *Macaristan'da bâzı Asâr-ı Osmaniye, Tarih-i Osmanî Encümeni Mecmuası* İstanbul 1328, sene III s. 962-965, İstanbul 1329 sene IV, s. 1391-1400 ; Schön (Arnold) *Gül-Baba türbéje* XII. Budapest 1936 ; W. Trencseny (Emeric) *British travellers in old Budapest* 1937 ; Wratislav (Vencel) *Merkwürdige Gesandtschaftseise von Wien nach Constantinopel*, Leipzig 1592 ; Werner (Georges) *De admirandis Hungariae aquis hypomnematation*, 1561 ; Fekete (Louis), *Souvenirs Turcs en Hongrie* (*Nouvelle Revue de Hongrie* 1943. Budapest) ; Fekete Lajos, *Budapest a Törökörban*, adlı eserinin de s. 315-353 Genthon İstvan, *Török Muemlékek* (Türk âbideleri).



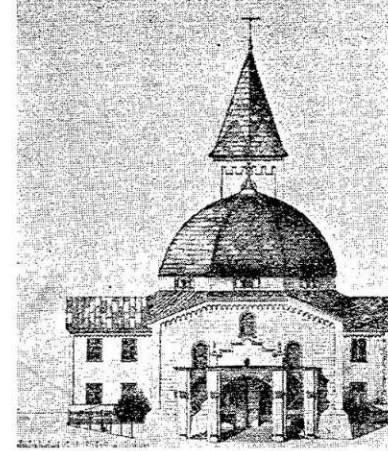
Şekil 1.
Kanûnî Sultan Süleyman



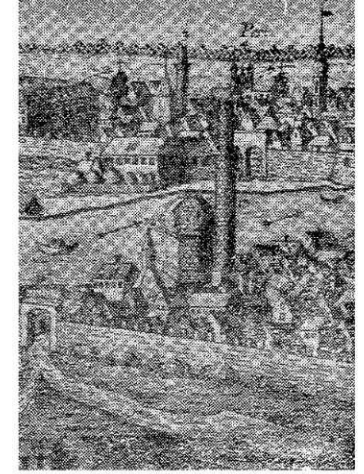
Şekil 2 - Budapeşte (1602)



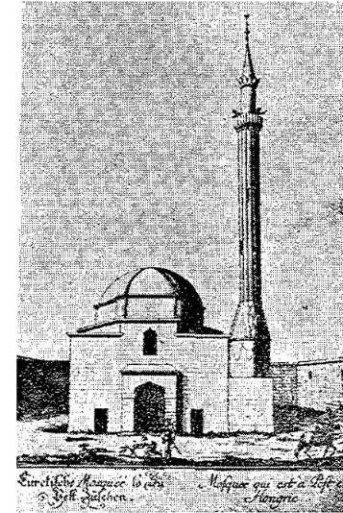
Şekil 3 - Budapeşte (1686)



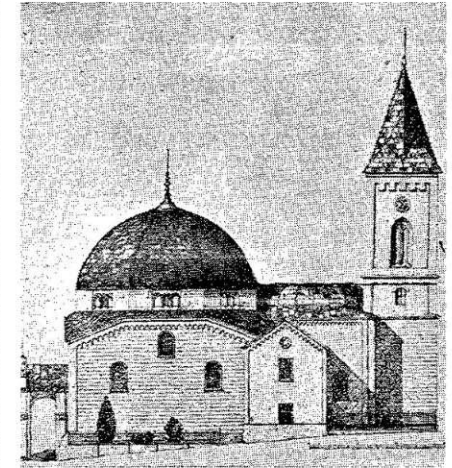
Şekil 4 - Pécs (Pecuy)da Kasım Paşa camii (Plebaniya kilisesi)



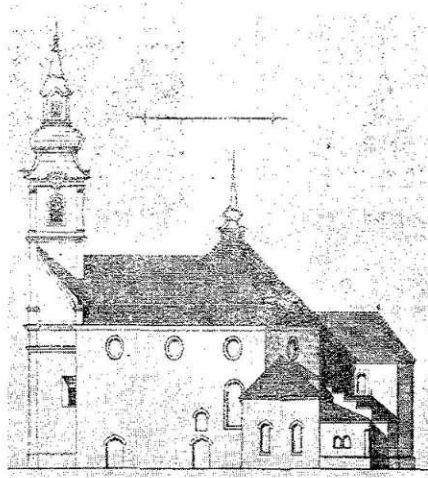
Şekil 5 - Budapeşte (XVIII. asır)



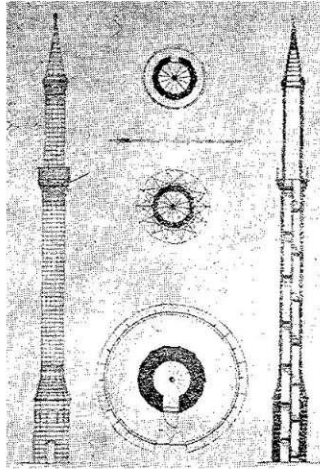
Şekil 6 - Peşte'de bir cami'



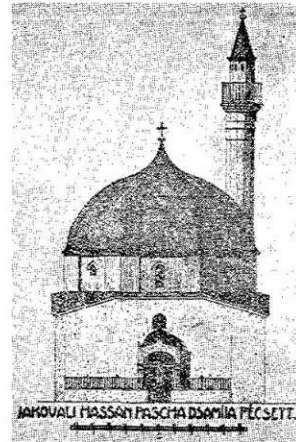
Şekil 7 - Pécs (Peçuy) Kasım Paşa camii



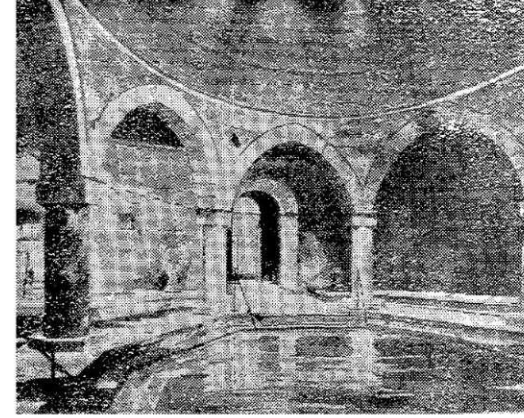
Şekil 8.
Szigetvar'da Süleyman han camii
(Plebaniya kilisesi)



Şekil 9.
Eger (Egri) de minâre



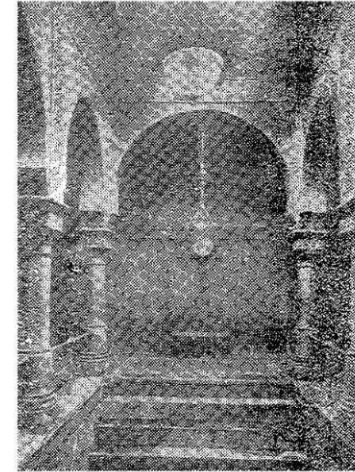
Şekil 10 - Pécs'de Yakovalı
Hasan Paşa camii



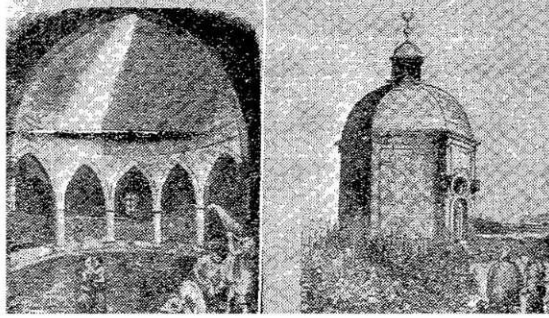
Şekil 11.
Budün'de Rudas hamamının havuzu



Şekil 12.
Rudas hamamının havuz
merdivenleri

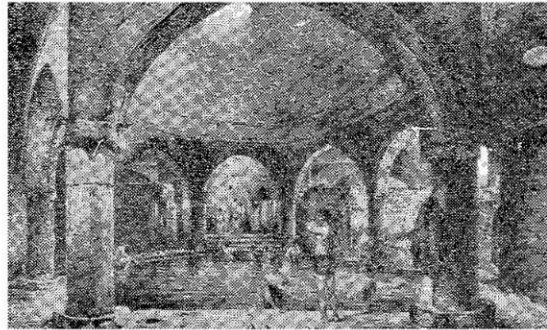
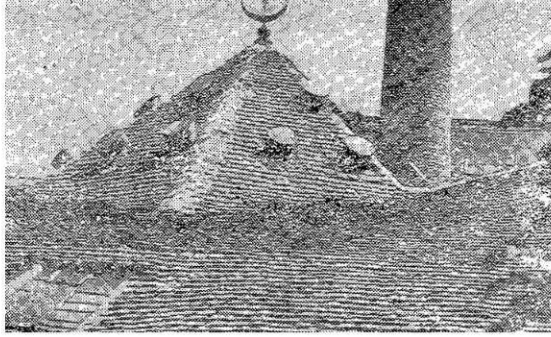


Şekil 13.
Rudas hamamı
yan havuzlardan biri



Şekil 14.
Rudas hamamı ve
Gül-Baba türbesi
(1855)

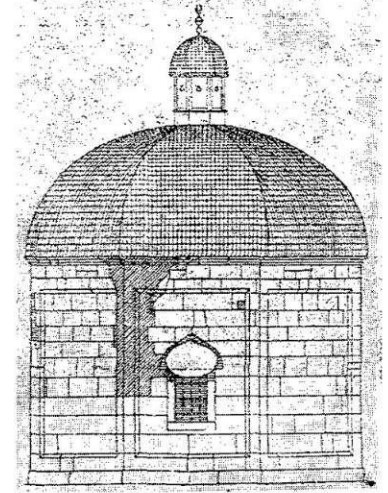
Şekil 15.
Kral hamamı
dışardan görünüş



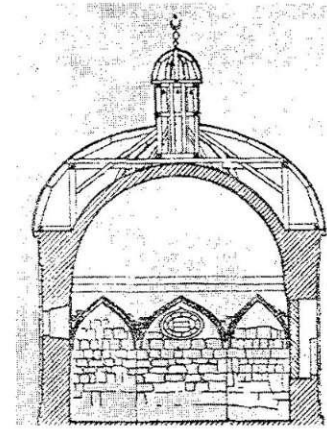
Şekil 16.
Rudas hamamında
havuz
(XVIII. asır)



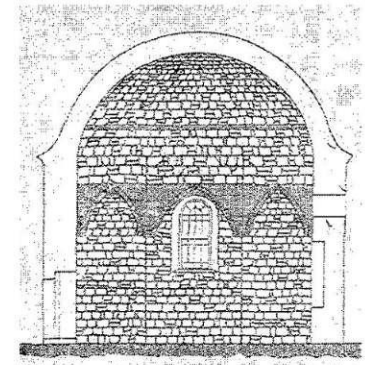
Şekil 17 - Budin
Gül-Baba Türbesi



Şekil 18 - Gül-Baba türbesinin
Rölövesi



Şekil 19 - Gül-Baba
Türbesi (makta')

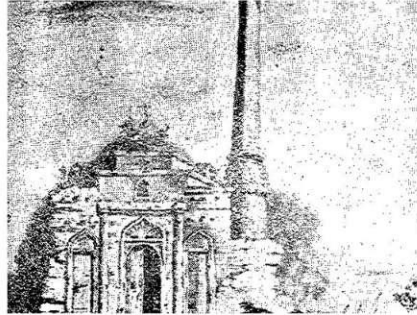
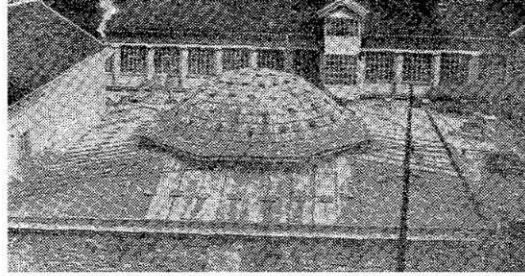


Şekil 20.
Pécs şehrinde İdris-Baba
Türbesi (makta')



Şekil 21.
Gül-Baba türbesi (arka taraf)

Şekil 22.
Rudas hamamı
(kubbe)



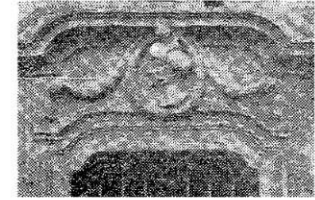
Şekil 23.
Budin'de Osman Paşa camii
(1770)



Şekil 24.
Budin'in son Valisi Abdurrahman Paşa



Şekil 25.
Türk tiplerini gösteren iki barok büst



Şekil 26.
Budin evlerinde Türk tiplerini gösteren barok rölyefler