

İSTANBUL'DA «YAYLA» CAMİLERİ VE ŞEHRİN TARİHİ TOPOĞRAFYASININ YANLIŞ İZAH EDİLEN BİR MESELESİ

Semavi Eyice

İstanbul'un tarihî topoğrafyası ile meşgul olan ilim adamlarından Prof. Dr. Alfons Maria Schneider (1896—1952), Bizans devrindeki İstanbul'un belli başlı eski eserlerini toplu bir surette tanıtan ve müracaat kitabları içinde en çok kullanılanlardan biri olan meşhur eserinin sonunda, şehrin muhtelif yerlerinde rastlanan dağınık kalıntıları bir liste halinde toplamıştır. Sayıları ancak yirmiyediye bulan bu küçük notların arasından bir tanesi, İstanbul'un Bizans devrine aid eski eser bakımından son derecede fakir bir mıntıkasiyle alâkalı olduğu için bilhassa dikkati çekmektedir¹. Schneider, Mevlevihane kapısı civarında 24 numara ile ayırt ettiği bir «buluntu yeri» (Fundstelle)ni bildirerek, kitabının metin kısmında burası hakkında şu izahı vermiştir: *Yayla mescidi, Nach Hadikat 468 und Paspates 399 befinden sich unter der Moschee alte Substruktionsgewölbe. Die Anwohner leugnen dies zwar, doch steht man an der Aussenwand in Bodenhöhe mit Steinen verstopfte und durch Eisenkrampen versperrte Luftlöcher; die Notiz des Hadikat beruht also offenbar doch auf Wahrheit*. Yani «Yayla mescidi, Hadika 468 ve Paspates 399'a göre, camii'nin altında eski bir mahzenin tonozları bulunmaktadır. Bu husus hernekadar mahallelice red edilmekte ise de, mescidin dış duvarlarında, toprak hizasında, taşlar ile tıkanmış ve demir parmaklıklar ile kapatılmış hava menfezleri görülmektedir. Şu halde Hadika'daki kayıd kal'iyetle hakikate müstenittir». Bu kat'i iddiası ile birlikte müellif, eserinin sonundaki şehir plânının bu noktasına bir Bizans kalıntısı işareti yerleştirmekte tereddüt

¹ A. M. Schneider, *Byzanz*, Berlin 1936, 96, no. 24.

etmemiştir. Bir müddet sonra gerek M. İ. Nomidis (MISN), *Bizans devrindeki İstanbul plânı*'nda² gerek R. Janin, *Bizans devrindeki İstanbul topoğrafyası*'nda³ da aynı kanaati, şehrin bu noktasında bir Bizans kalıntısı göstermek suretiyle tekrarlamışlardır. Halbuki, son yıllarda meydana getirilen İstanbul tarihi topoğrafyasına dair neşriyatta ısrarla yer alan bu Bizans kalıntısı, hayli zaman önce yapılan bir hatanın kontrol edilmeksizin tekrarlanmasından doğmuş bir şeydir ve *hakikatte mevcud değildir*.

Schneider, yukarda aslını ve tercümesini verdiğimiz kısa notunda, iddiasını destekleyen başlıca iki kaynak gösterir. Şimdi bunların bir kritiğini yapalım :

a — *Hadikatü'l cevâmi*: Schneider adı geçen kitabını hazırlarken, Ayvansaraylı Hâfız Hüseyin Efendi'nin bu meşhur eserinin aslından veya matbu nüshasından değil, vaktiyle Joseph von Hammer—Purgstall tarafından yapılmış olan kısaltılmış ve bazı hallerde de hatalı tercümesinden istifade etmiştir⁴. İşte Schneider'in iddiasına göre bu tercümenin 468. numarasında kayıtlı olan Yayla mescidinin altında bir mahzenin bahsi geçmektedir. Fakat *Hadika*'nın bu tercümesine başvurulacak olursa, bu numaradaki mabedin altında veya civarında herhangi bir mahzenden bahsedilmedikten başka, bu hususda en uzak bir ima dahi olmadığı görülür.

b — *Byzantinai Meletai*: Schneider'in yukardaki notu yazarken ikinci kaynağı olan Paspates'in eserine gelince⁵, bu kitabın 399. sahifesinde şöyle bir vaziyet ile karşılaşılır: Paspates'e göre, Mevlevihane kapısı civarındaki Yayla camii'nin altında bir mahzen olduğu, *Hadikatü'l cevâmi*'nin matbu türkçe nüshasının 222. sahifesindeki kayda dayanılarak ileri sürülmektedir.

Bu vaziyet karşısında yapılacak iş, *Hadikatü'l cevâmi*'nin matbu türkçe nüshasını karıştırmaktan ibarettir. Hammer tercü-

² Misn (M. İ. Nomidis), *Carte topographique et archéologique de Constantinople*, Galata 1938, bu camii Mevlevihane kapısı civarında, 50. tesviye münhanisi üzerinde Yialia m. adı ile gösterilmiştir.

³ R. Janin, *Topographie de Constantinople*, Paris 1950, harita 1.

⁴ J. de Hammer (J. J. Hellert tercümesi), *Histoire de l'Empire Ottoman*, Paris 1841, XVIII, 1—109.

⁵ A. G. Paspates, *Byzantinai Meletai*, (rumca), İstanbul 1877, 399.

mesinin 468. numarasına tekabül eden Yayla mescidi, bu nüshanın 219. sahifesinde bulunmaktadır. Hüseyin Efendi, her nedense mevkiini belirtmeğe lüzum görmeksizin yalnız ismini zikrederek tanıttığı bu cami hakkında şunları yazar: «*Bânisi sahib-i câmi Davud Paşa'nın kethüdası Aydın Kethüda'dır. Davud Paşa'nın türbesi haricinde medfundur. Minberini Çelebi Ulak demekle mâruf Seyyid Mehmed Sadık Ağa vaz' eylemiştir ki Akşehir de Nasreddin Hoca'nın yanında medfundur. Dörtgüz mushaf-ı şerif yazan ve vefatına ismi tarih olan Ramazan (1091) Efendi bu mescidin imâmı idi, vefat ettikde Yenikapu haricinde müceddeden bina eylediği Kadiriye zâviyesi civarında defn olundu. Zaviye-i mezkûrede Gavsi Şeyh Mustafa Efendi dahi medfundur, bunun dahi ismi olan eş-şeyh Mustafa tarih-i vefatıdır*». Görülüyor ki, tamamını aynen verdiğimiz bu kayıdda⁶, mabedin altında bir mahzen olduğuna dair en ufak bir ipucu mevcud değildir. Şu var ki zaten Paspates de, altında mahzen olan camii'nin *Hadika*'nın 222. sahifesinde bulunduğunu söylediğine göre, bir defa da oraya bakmak tabiatıyla elzemdi. Filhakika buradada yine yeri tasrih edilmeksizin başka bir Yayla camii'nden daha bahsedilmekte ve bunun hakkında da şunlar kaydedilmektedir: «*Fevkanîdir, tahûnda evâilden kalma bir mahzen-i kebîr vardır. Bânisi Kambur Mustafa Paşa'dır. Mumâileyh üç kere Bağdad valisi olup Mısır'da vefat etmiştir, vefatına mah-ı Zilhicce tarihidir. Civarında dahi mumâileyhin hayrî olarak bir mekteb ile Süleymaniye sugundan bir akar çeşme vardır. Sarı Kez demekle maruf Nureddin Efendi anda medfundur. Sultan Mehmed müderrisi iken Şevvâl-i şerif 921 tarihinde rihlet eylemiştir ve tefsir-i Beyzavî üzerine hâşiye sahibi Sinaneddin Yusuf Efendi dahi anda medfundur...*». Bu kaydın ilk cümlesinde gayet sarîh olarak bir «mahzen-i kebîr» den bahsedildiğine göre altında Bizans devrine aid kalıntılar olan mabedin Kambur Mustafa Paşa⁷ tarafından yaptırılan olduğu anlaşılmaktadır. Fakat her iki camii'nin

⁶ Bu camii'nin imâmı olan hattat Ramazan Efendi hakkında bk. Suyolcu-zâde Mehmed Necib, *Dechatü'l kütüb* (neşr. Kılıslı Rifat), İstanbul 1942, 52.

⁷ Hâfız Hüseyin Efendi, *Hadikatü'l cevâmi*, İstanbul 1281, I, 222; Hammer'in yukarıda bahsi geçen tercümesinde (bk. 51, no. 479) Mustafa Paşa'nın 1077 (1666) de Basra'da vefat ettiği yazılıdır; ayrıca kşl. M. Süreyya, *Sticill-i Osmanî*, İstanbul 1308—1315, IV, 398. Sekbanbaşılık ve Yeniçeri ağalığından yük-

de yerleri *Hadika*'da bildirilmediğinden, bunların birbirleri ile karıştırılması mümkündür ve nitekim de öyle olmuştur.

Paspates, altında mahzen bulunan Yayla camii'nin, Mevlevihane kapısı yakınındaki olduğunu zannetmiş ve yerinde bu meseleyi tahkike lüzum görmeksizin, bu işi böylece kestirip atmıştır. Schneider ise, tam altmış sene sonra, aynı hatayı yalnız tekrarlamakla kalmamış fakat yanlış referans göstermek suretiyle büsbütün hatalı ve şaşkıncu bir hale getirmiştir.

Bu karışık durumun en doğru hâl çaresini bulabilmek için önce, her iki Yayla camii'lerinin yerlerini tayin etmek lüzumlu olacaktır. *Hadika* bunlardan ilki için müsbet hiçbir ipucu vermemektedir. Hüseyin Efendi'nin kısa kaydından çıkan yegâne netice, mabedin bânisinin Fatih devri ricalinden Davud Paşa ile olan alakasıdır. Şu halde geriye kalan son çare diğer Yayla camii' üzerinde çalışmaktır. *Hadika*'dan bu ikinci mabedin fevkanı olduktan başka, civarında bir mektep ve bir de çeşme bulunduğunu ve yakınında ayrıca Sarı Kez âilesinin mezarlarının olduğu öğrenilmektedir. Fatih medreselerinde müderris olan Sarı Kez âilesinin mezarlarının Fatih yakınlarında Kıztaşı civarında olduğunu tahmin etmek güç olmasa gerektir. Çünkü bu âilenin adı bu halvalideki bir mescide geçtikten başka⁸, Yenibahçe ile Fatih arasındaki sahada uzanan bir semte verilen ve halk dilinde uzun zamandır, «Sarıgüzel» şeklinde söylenen isim⁹ de hiç şüphesiz

selânen Mustafa Paşa'nın hayatı burada oldukça etraflı surette yazılmış ve h. 1076 (1665-66) da vefat ettiği bildirilmiştir.

⁸ *Hadika*, 133; Evliya Çelebi, *Segahatname*, İstanbul 1814, I, 310; H. 899 (1493-94) tarihinde vefat eden Çıkarıkçı Kemaleddin tarafından yaptırılan bu mescid, civarında Sarı Kez Nureddin Efendi oturduğundan dolayı onun adını almıştır. Bu âilenin mezarları da herhalde bu mescid ile Yayla camii' arasındaki sahada olmalı idi. Muallim M. Cevdet'in bir yazısında Çıkarıkçı Kemaleddin'in, mezar taşında sadece «Çıkarıkçı Kemaleddin Efendi ruhu için Fatih» yazısı olan kabrinden kısa bir not halinde bahsedilmektedir, bk. O. Ergin, *Maallim M. Cevdet, hayatı, eserleri ve kütüphanesi*, İstanbul 1937, 365. Bugün görünür bir izi kalmayan ve şimdiki Sarıgüzel, Akdeniz, Bâli Paşa caddeleri ile Ocaklı sokağının hududlandırıkları üç adaonun bir yerinde olması gereken Sarıkez mescidi'nin yeri için bk. İstanbul Şehremaneti, *İstanbul rehberi*, İstanbul 1840, pafta 1. (E. H. Ayverdi, *Fatih devri mimarisi*, İstanbul 1953, 51, no. 403 de Nureddin Efendi'nin mezarını Fatih'de Halil Paşa camii' haziresinde olarak bildirir. Bu cami de yok olmuştur).

⁹ Muhtelif şekillerde okunan Sarı Kez adının aslı, mahiyeti ve manası da

Sarı Kez'den bozulmuştur. Kısacası Kambur Mustafa Paşa tarafından yaptırılan ikinci Yayla camii'ni Fatih yakınlarında aramak lüzum gelmektedir. Bu hususta merhum Mehmed Ziya bize çok kıymetli bir yardımda bulunmaktadır¹⁰. İçinde dağınık birçok mühim noktalar bulunan kitabının ancak bir kısmı basılabilecek ikinci cildinde, Fatih'den Yenibahçeye inen yamaçta, Kıztaşı tarafında, uzun zamandır harab bir halde olan bir camii'nin, Kambur Mustafa Paşa camii' adını taşıdığını bildirmektedir. Aynı husus çok önceleri, daha 1893 de Joseph Strzygowski tarafından da belirtilmişti. İstanbul'daki Bizans sarnıçlarını teker teker tetkik eden bu ilim adamı da, bu mabedin altındaki mahzeni görmüş hatta plânını çizdirmiş ve üstündeki harab camii'nin Kambur Mustafa Paşa tekkesi adını taşıdığını da sarıh bir şekilde kitabında yazmıştır¹¹.

Bu vaziyete göre İstanbul'un iki Yayla camii'nden biri yâni, Aydın Kethüda tarafından yaptırılan Mevlevihane kapısı yakı-

şimdilik meçhuldür. Türkçe kez (=gez) kelimesinin ipekli Çin kumaşı manasına geldiği bilinir (kşl. Besim Atalay neşri, *Divanü Lügat-it-Türk*, neşir yeri ve tarihi yok, bk. indeks); Redhouse ise Gez ve Gız kelimesinin bir çok mânalarını toplamıştır ki bunların arasında değnek ve bir yılan cinsi gibi mânalar da bulunmaktadır (bk. J. W. Redhouse, *Türkçeden İngilizceye lügat kitabı*, İstanbul 1921, 1543), Türk Dil Kurumu'nun *Türkçe sözlük*, İstanbul 1945, 219 da başka manalarda Gez kelimesinin ok ve ateşli silâhlardaki bir kertik manasına geldiğine işaret edilmiştir. Fatih'in bu mütakasına verilen Sarıgez (veya kez) adının bazen aynen bazen ise Sarıgüzel şeklinde uzun zamandır kullanıldığı anlaşılmaktadır. Otuz sene önceki bir İstanbul plânında Sarı Gez caddesi adı mevcuttur (bk. Société Anon. Ottom. d'études et d'entreprises urbaines, *Plan de Constantinople, I Stamboul*, İstanbul 1922), buna karşılık C. Stolpe, *Plan von Constantinople*, Berlin 1866, da ve C. Esad (Arseven), *Plan archéologique de Constantinople*, neşir yeri ve tarihi yok, 1909 a doğru, Sarıgüzel adlarına rastlanır. Yayla camii' civarında medfun olan Molla Sarıkez Nureddin Efendi ise (bk. *Sicill-i Osmanî*, IV, 581), Osmanlı tarihinde Bayazıt II ile Selim arasındaki 1511 de cereyan eden mücadele esnasında, Selim nezdine yollanan arabulucu olarak tarihe geçmiştir, bk. Hammer, *Histoire*, IV, 107; (Hammer, Sarı Gürz şeklinde yazar).

¹⁰ M. Ziya, *İstanbul ve Boğaziçi*, İstanbul 1928, II, 17 not 7; ayrıca Hağrı İsmail Beyzade Osman Bey, *Mecmu'a-i cevâmi*, İstanbul 1304, I, 114 de, bu Yayla camii'nin Fatih'de Sofular civarında olduğu bildirilmiştir.

¹¹ J. Strzygowski, Ph. Forchheimer, *Byzantinische Wasserbehälter von Konstantinopel*, Wien 1893, 79 no. 17. Bu garip nokta, üzerindeki camii'nin adını tesbite lüzum görmeden ve hattâ Strzygowski'nin bu sarnıç hakkındaki kısa notunu okumadan, Schneider bu sarnıç adı geçen kitabının sarnıçlar bahsinde zikretmiştir, bk. *Byzanz*, 88, no. «O».

nında, diğeri yâni, Bağdat valisi Mustafa Paşa tarafından yaptırılanı ise, Kıztaşı civarındadır (Res. 4). Bunlardan yalnız bu ikincisinin altında bir sarnıç veya mahzen mevcuttur ki bunun plân ve kesiti de Strzygowski ve Forchheimer tarafından neşredilmiştir. Şimdi her iki binanın bugünkü durumları hakkında kısaca bilgi verelim.

Mevlevihane kapısı civarındaki Yayla cami'i Fatih kazasının, Şehremine nahiyesinde, İbrahim Çavuş mahallesinde bulunmaktadır¹². Yayla caddesi ile Mimar Kasım caddesinin birleştiği yerde halen bakımsız bir hazirenin ortasında bulunan bu küçük mescid, halk arasında Kurşunlu cami olarak da tanınır¹³. İstanbul'un hemen küçük mabetlerinin büyük bir ekseriyeti gibi, geçen asır sonlarında tamir gördüğü için esas şeklini hayli kaybetmiş intibahı bırakan bu bina (Res. 2), üzeri sakıflı uzun bir salondan ibarettir. Sağ taraftaki küçük minaresi ise bugünkü görünüşü ile hiç bir hususiyet arzetmemektedir. İçinde bulunduğu muhit, etrafındaki avlu ve ağaçlı bahçesi, temiz ve bakımlı hâli ile bu mütevâzi mescid, eski İstanbul'un karakterini taşıyan ve gündün güne azalan köşelerinden biridir denilebilir. Schneider'i, hataya sevkeden hava menfezleri ise, cami'in Mimar Kasım sokağına bakan yan cebhesinde aşağıda (hemen hemen yaya kaldırımı hizasında) görülen bir kaç küçük delikten ibarettir ki, bunlar döşemenin doğrudan doğruya toprağa temas ederek çürümemesi için binanın altında bırakılan temel aralığının hava alması için açılmış menfezlerdir.

İkinci Yayla cami'inin ise Fatih civarında olduğuna yukarıda işaret etmiştik. İstanbul'un bu mntıkasını 1916 da harabeye çeviren korkunç yangın felâketi ve bunu takip eden uzun ihmal yılları, nihayet son on sene içinde başdöndürücü bir hızla bu mntıkada yapılan inşaat, bu mabedi ve etrafındaki birçok diğer tarihî hatıraları tam mânâsı ile silip süpürmüştür. Bugünkü vaziyete göre, Kambur Mustafa Paşa cami'inin altında uzanan «kebir mahzen» Fatih'in Yenibahçe cihetinde, Kıztaşı ile İskender Paşa

semtleri arasında ve Sofular caddesi ile, Pazaryeri, Hacı Salih Efendi, Değnekçi sokaklarının hududlandığı adanın ortasındadır¹⁴. Bilhassa Hacı Salih Efendi sokağına bakan tarafında yıkık tonozları görülen bu 23 m. 60 uzunluğunda ve 12 m. 20 genişliğindeki Bizans sarnıcı, gayet sâde ve hatta hayli kaba başlıklara sahip kırmızı granit sütunlar ile uzunlamasına üç sahna ayrılmıştır¹⁵ (Res. 1,5). I. İustinianos'u takibeden ilk asırlara âid olarak tahmin edilen ve aslında tamamen tuğladan inşa edilen bu sarnıcın yapılmasındaki başlıca âmilin, bu mntıkada arazinin hayli meyilli oluşu yüzünden büyücek bir binanın inşasındaki güçlüğü bertaraf edilmesi olduğu anlaşılıyor. Çünkü bu büyük mahzen bir taraftan bir su haznesi vazifesini görürken bir taraftan da üzerindeki binanın temellerine muntazam bir kaide temin ediyor ve onun haşmetli bir görünüş kazanmasını sağlıyor¹⁶. Aynı husus İstanbul'un fethinden çok sonraları XVII. asırda Bağdat valisi Kambur Mustafa Paşa burada cami'ini yaptırırken bir defa daha tatbik edilmiştir. Mahzenin bazı yerleri ve bilhassa âdetâ bir sed duvarı teşkil eden güney cebhesi taş bir inşaat ile tamir ve takviye edildikten sonra, bu sun'i terasın temin ettiği platformun üstünde, ve evvelce burada yükselen binâ (veya belki kilisenin) kalıntılarından istifade yoluna gidilmeksizin Yayla cami'i adını taşıyacak olan mabed kurulmuştur¹⁷. Strzygowski ve Forchheimer, altındaki sarnıcı 1892 yılına doğru fedk ettikleri sırada dahi yıkılmış bir halde olan bu cami'in duvarlarının büyük bir kısmı, 1943 ilkbaharına kadar duruyordu (Res. 3). Osmanlı-Türk mimarisindeki sakıflı cami'ler tipinin nümunelerinden biri olduğu anlaşılan bu mabed iki sıra pencere ile aydınlanıyordu. 1954 yılının Mayıs ayında tekrar yerinde yaptığımız tedkiklerde artık cami'den toprak üstünde en ufak

¹² İstanbul Belediyesi, *Şehir rehberi*, pafta 6, mahalle 79.

¹³ Strzygowski, Forchheimer, *adı geçen eser.*, 79 ve ksl. 224. Bu sarnıç İstanbul'un eski eserleri hakkındaki diğer kitaplarda mevcut değildir.

¹⁴ Arazî meylini karşılamak için Bizans devrindeki birçok binaların altlarına böyle mahzen veya sarnıç yapıldığı bilinmektedir, bunların en karakteristik nümuneleri, şehrin o devirdeki birinci mntıkası olan Gülhane'de bulunmuştur, bk. R. Demangel, E. Mamboury, *Le quartier des Manganes*, Paris 1939.

¹⁵ Eğer bu cami eski bir kilisenin yapısından istifade suretiyle yapılmış olsa, böyle bir husus, Hüseyin Efendi gibi dikkatli bir araştırmacının gözünde kaçmazdı.

¹² İstanbul Belediyesi, *Şehir rehberi*, İstanbul 1984, pafta 10, mahalle 70.

¹³ M. Ziya, *İstanbul ve Boğaziçi'nin* ikinci cildinin, 1937 de forma hâlinde İstanbul'da neşrine bağlanan ve ancak 160 sahifesi basılabilen çok eksik ve çok yanlış yeni tab'ının (eskiin 127. sahifesi kadar), 81. sahifesinde Yayla mescidinin eski bir fotoğrafı vardır.

bir iz dahi kalmadığı tesbit edildi. Ancak Sofular caddesi tarafında yaya kaldırımı kenarında görülen iki duvar yıkıntısı, burada evvelce itinalı bir işçiliğe sahip bir bina olduğuna yegâne işaret teşkil ediyordu. Cami'in etrafındaki mezarlara gelince, burada kırılmış ve parçalanmış birçok mezar taşlarından başka, top-rağa gömülü bir kaç taş daha farkedilmektedir.

Bu küçük araştırmamız ile İstanbul'un Mevlevihane kapısı mıntıkası gibi, Bizans devrine aid eski eser bakımından şimdiki halde hemen hemen tamamen boş bir sahasında, ilim adamlarının ileri sürdükleri gibi bir Bizans sarnıcının bulunmadığı kat'i bir surette anlaşılmıştır zannediyorum. Bizans topoğrafyası ile uğraşanların hepsinin daima başvurdukları neşriyata geçen bu hatanın, artık bundan böyle düzeltilileceğini temenni ederken, başka bir meseleye de temas etmenin lüzümlü olacağına kaniyim. İstanbul son yıllarda o derece hayret verici bir hızla değişmekte ve bilhassa harab ve yıkık eski eserler o derece çabuk ortadan silinivermektedir ki, bunlar dikkatle takip edilmediği ve hiç değilse -velevki kısa, eksik ve hatta hatalı bir şekilde bile olsa neşredilmedikleri takdirde İstanbul tarihine karşı daha şuurlu hisler beslenmeğe başladığı zaman çok zorluklar ile karşılaşılacaktır. Diğer taraftan bu şehrin her devre aid eski eserlerinin bir kül olarak kabul edilmesi de elzemdir. Çünkü bu yazımız da göstermiştir ki bugün artık hiçbir izi kalmayan Kambur Mustafa Paşa cami'inin yerini tam bir sarahatle eğer bulabildikse bu da ancak onun altındaki Bizans devrine aid sarnıç sayesinde olmuştur.

Bu yazımızı bitirirken, sarnıcın Bizans devrindeki adı hakkında da bir kaç cümle söylemek isteriz. Merhum M. Ziya burasını *Tessarakonta martyres* kilisesinin sarnıcı olarak kabul etmişti¹⁸. Fakat şimdiki halde bu iddiayı herhangi bir delille desteklemek imkânsızdır. Bizans devrinde mevcudiyeti kaynaklar sayesinde bilinen *Tessarakonta martyres* yâni «Kırkşehidler» kiliselerinin miktarları sekizi bulmakta, fakat bunlardan hiçbirinin yeri kat'i yetle tesbit olunamamaktadır. R. Janin, bu kiliseler hakkındaki bilgileri bir araya getirmekle beraber, hepsinin yerlerini müphem bırakmaktadır. Bu müellife göre, bu adı taşıyan kiliselerden biri Cerrahpaşa — Koca Mustafa Paşa yolu üzerinde İsa kapısı (Ese

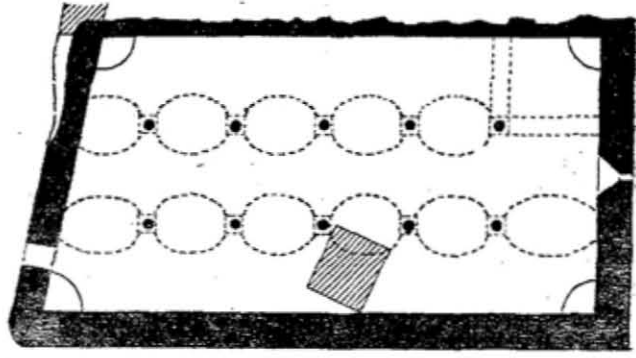
¹⁸ M. Ziya, *İstanbul ve Boğaziçi*, II, 17.

kapısı) civarında, bir başkası Sirkeci ile Eminönü arasındaki sahilde, bir üçüncüsü Sultan Mahmud türbesi yakınında Belediye'nin yerinde, nihayet diğer bir tanesi de Şehzadebaşı ile Saraçhanebaşı arasında idi¹⁹. 1947 ilkbaharında Fatih'deki Yayla civarında bir ev yapılırken 14 m. boyunda ve 5 m. yüksekliğinde bir mahzen daha çıkmış, ve ayrıca burada bir sütun ile bir kemer-altı başlığına ve bir de korkuluk pâyesine rastlanmıştır. Bu kalıntılar da burada Bizans zamanında büyük bir kompleks olduğunu göstermektedir. V. Laurent, XIII. asrın sonlarında kurulan Kyra Martha manastırının bu mntıkada olabileceğini tahmin ettiğine göre²⁰ ilk bakışta bunların, adı geçen manastır ile alâkalı olmaları ihtimal de hatıra gelebilir. Fakat sarnıcın oldukça eski bir tarihe aid gözükmesi ve başka bir yazımızda belirtmeğe çalıştığımız sebebler ile bu Kyra Martha manastırını kanaatimize göre Topkapı havalisinde aramak daha doğru olacağına göre²¹, Kambur Mustafa Paşa cami'i sarnıcı şimdiki halde isimsiz kalmaktadır. Bu mntıkada evvelce olduğu bilinen ve tahmin edilen Bizans binalarından herhangi biri ile alâkalı görebilmek için ise elimizdeki deliller henüz çok kifayetsizdir.

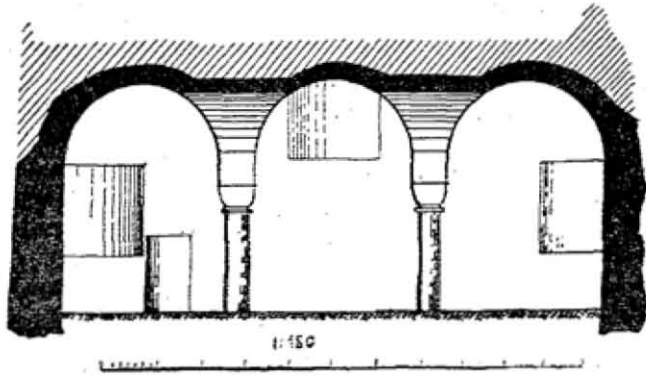
¹⁹ R. Janin, *La géographie de l'empire byzantin, I, Constantinople, 3, Les églises et les monastères*, Paris, 1953, 498—502; ayrıca bk. K. O. Dalman, *Der Valens-Aquaedukt in Konstantinopel*, Bamberg 1933, 55.

²⁰ V. Laurent, *Kyra Martha, essai de topographie et de prosographie byzantine*, *Echos d'Orient*, XXXVIII (1939) 296—320.

²¹ S. Eyice, *Sekbanbaşı İbrahim Ağa mescidi ve İstanbul'un tarihi topoğrafyası hakkında bir not (Kyra Martha manastırı)*, *Fatih ve İstanbul Dergisi*, 7—12 (1954) 139—167.



1:300



1:150

Res. 1 — Fatih'de Yayla cami'i altındaki eski Bizans sarıncının plânı ve kesiti (Strzygowski ve Forchheimer'den)



Res. 2 — Mevlavihane kapısındaki Yayla cami'i (1954)



Res. 3 — Fatih'deki Yayla cami'i (1943)



Res. 4 — İki Yayla camii'nin yerlerini gösteren kroki



Res. 5 — Fatih'deki Yayla camii'nin altındaki sarnıcın içi (1948)