

İSTANBUL-ŞAM-BAĞDAD YOLU ÜZERİNDEKİ MİMARİ ESERLER

I

Üsküdar - Bostancıbaşı Derbendi güzergâhı *

Semavi Eyice

Osmanlı İmparatorluğunun en mühim ana yollarından biri olan İstanbul-Şam-Bağdad yolu güzergâhı irili ufaklı bir çok mimarî eser ile işaretlenmiş bulunmaktadır. Kuyu, çeşme, namazgâh, köprü, câmi, kervansaray, misafirhane gibi birbirinden farklı mahiyette ve değişik ehemmiyetteki bu eserlerin bâzıları hâlâ mâmur olmakla beraber, bir çoğu harap veya tamamen ortadan kalkmıştır. Osmanlı-Türk medeniyetinin en dikkat çekici eserlerinden biri olan bu ana yolun başlıca alâmetlerini tanıtanın, bu yol hakkında ileride yapılacak büyük araştırmaya faydalı olacağı muhakkaktır. Ancak İstanbul-Şam-Bağdad yolu hakkındaki bu tetkikimizde muayyen bir sıra takip etmeği şimdilik lüzümsüz görmekteyiz. Bu yolun üzerinde sıralanan çeşitli mimarî eserler muhtelif makaleler halinde tanıtıldıktan sonra umumî bir sentez yapılmak suretiyle, Osmanlı İmparatorluğunun Anadolu askerî ve kervan yolunun bütün hususiyetleri ortaya çıkmış olacaktır. Bu ana yolun İstanbul önünde son merhalesi olan Üsküdar üzerinde durmağı da başka bir tetkikimize bırakmağı doğru bulduk. Ehemmiyetli bir geçit iskelesine sahip olan bu yerin, gümrük, çeşme, misafirhane, aşhane ve kervansarayı ile kasabaya karışmış olması böyle bir ayırmayı zarurî kılmıştır. Bu ilk makalemizde, yolu takibe Üsküdar kasa-

* Burada bahsedilen mimarî eserlerdeki kitabeler M. Kemal Özergin tarafından işlenerek, bu yazımızı takib eden ayrı bir makale halinde toplanmıştır. Bu yolun üzerindeki eserler hakkında kısa bir yazı *İstanbul Anskl.*, IV, 1083 de «Bağdad yolu» maddesinde vardır.

basının dışından başlamakta ve Bağdad caddesini Bostancıbaşı derbendi yani bugünkü adı ile Bostancı istikametinde takip etmekteyiz (Har. 1). Yalnız burada üzerine dikkati çekmemiz gereken bir husus vardır ki, o da yakın zamana gelinceye kadar boş arazi veya tarla ve boştanlar arasından geçen bu yolun şimdi iki yanında oldukça sık bir iskâna rastlanmasıdır. Bu vaziyet, tetkik etmekte olduğumuz yol üzerinde bir takım mimarî eserlerin yapılmasına sebep olmuştur ki, meselâ Kızıltoprak'taki Zühtü Paşa câmii bu hususta bir misâl teşkil eder. Doğrudan doğruya bu yol ile alâkalı bir menzilgâh olmayan bu gibi eserler tabiatıyla bu tetkikimizin çerçevesi dışında bırakılmıştır. Ancak Marmara sahilindeki muhtelif iskeleleri Bağdad caddesine veya eski adı ile *Ulugol'a* bağlayan tâli yollardan da, bunlar bir kasaba içinde bulunmadıkça, bu makalemizde bahsedilmiştir. Menzil manzumeleri (Gebze, Karapınar gibi) ile kalabalık eser toplulukları (Karacaahmed Sultan türbesi ve etrafı gibi) ve güzergâhtaki kasabalar, ayrı müstakil monoğrafyalar halinde tetkik edilecektir. Tanıtığımız mimarî eserlerin imkân nisbetinde fotoğraf ve krokilerini de vermeğe çalıştık. Bunların tam rölevelerinin çıkarılmasını ise mütehassıslarına bırakmayı uygun bulduk.

I. Tunusbağı çeşmesi (Üsküdar)

Yola bir mebde olmak üzere aldığımız bu çeşme, hemen hemen eski Üsküdar kasabasının hududuna işaret etmektedir. Bu yerden itibaren büyük Karacaahmet mezarlığı başlamakta ve sağ tarafta uzanan mahallelerin tarihleri Selim III. devrinden geriye gitmemektedir. Bu bakımdan bir dereceye kadar bu çeşme İstanbul-Şam-Bağdad yolunun Üsküdar dışına çıkışının bir alâmeti sayılabilir. Tamirde yan duvarına tesbit olunan manzum esas inşa kitabesinden anlaşıldığına göre, bu çeşme H. 1092 (1681) de yaptırılmış ve cepheye olan ikinci bir kitabenin ifade ettiğine göre, H. 1325 (1907) de Onuncu Daire-i Belediye Esnaf müfettişi Hacı Faik Bey tarafından tamir ettirilmiştir¹. Son zamanlarda dış manzarasını bozan boya ve badanalar ile alacalı bir görünüş kazanan çeşme, klâsik üslûptaki Türk çeşme geleneğine uygundur (Res. 1). Kesme küfeki taşından yapılmış olup, ufak bir saçağa sahiptir. Cephesi

yuvarlak profilli silmeler ile dik dörtgen biçiminde bir çerçeve ile belirtilmiş, bunun içine dış kemeri kaş kemer biçiminde olan bir niş yerleştirilmiştir. Aynı kemerin iç tarafındaki kavsinin âdet olduğu üzere dış kemeri aynen takip etmemesi garip bir hususiyettir. Bu iç kemer daha ziyade yayvan bir sivri kemer görünüşüne sahiptir. Çerçevenin yukarı bölümünde ise ortada kitabe bulunmakta ve bunun iki yanında taşla işlenmiş bir çift iri rozet görülmektedir². Çeşme mimarisi ve tezyinatının klâsik devirde ihmal edilmeyen bir unsuru olan bu rozetlerin ekser hallerde daha aşağıya da yerleştirildiği vâkidir. Halen suyu akmakta olan çeşmenin bir yalağı ve bunun iki yanında dışarı taşkın birer sed vardır.

a — Tâli sahil yolu:

II. Nevnihal Hatun menzili (Selimiye)

Bağdad caddesi, Tunusbağı çeşmesinin önünden itibaren mezarlıkların arasında Karacaahmed Sultan türbesine çıkmakta, buradan da su terazisinin önünden itibaren büyük mezarlığın içinden ve Miskinler tekkesinin tam önünden geçerek Saraçlar çeşmesine inmektedir. Fakat yolun ikinci kolu Tunusbağı çeşmesinin az ilerisinde ikinci bir cadde halinde Selimiye önünden geçerek, Kavaksaray'ın arkasından Haydarpaşa çayırına iniyor ve burada, Haydarpaşa iskelesinden gelen yolu alarak, bir kolu ile Kadıköyüne diğer kolu ile ise Lâdikli Ahmed Ağa menzili önünden Ayrılık çeşmesi menziline kavuşuyordu. Önce Bağdad caddesinin sahil kolunu takip ettikten sonra Miskinler tekkesinden geçen esas kolunu tetkik edeceğiz.

Haydarpaşa iskelesine inen kol, Tunusbağı çeşmesinden sonra, mezarlıklar arasından H. 1318 (1900) tarihli Naci Bey ve Meymenet Hanım'ın hayratı olan kuyu önünden geçerek³, Çiçekçi adı verilen mahallede Selim III. çeşmesini⁴ ve Küçük Selimiye camii'ni sağda bırakarak hafif bir meyille Duvardibi su terazisine inmektedir.

² Bu çeşmenin yakın bir benzeri olarak Kadıköyünde Sürmeli Ali Paşa çeşmesi gösterilebilir, Tanışık, *Çeşmeler*, II, 288.

³ R. Anhegger, Tanışık'ın *İstanbul çeşmeleri*'nin tenkidi, *Der İslâm* 30(1952)241.

⁴ Tanışık, *Çeşmeler*, II, 402, nr. 313-107. Selim III. tarafından burada bir mahalle kurulması ile alâkalı olan bu çeşme bir menzil çeşmesi olmadığından bu tetkikimizin çerçevesi içine alınmamıştır.

¹ İ. H. Tanışık, *İstanbul çeşmeleri*, İstanbul 1945, II, 284, nr. 227-21.

Buradan itibaren yolun solu boş arazi sağı ise Selimiye kışlasına ait talim sahaları ve askerî binalar ile hudutlanmıştır. Burada solda Sıhhat Memurları Okulu'nun yanında, yolun kenarında birkaç ağacın gölgelediği bir namazgâh vardır (Res. 2). Son zamanlarda beton bir temel ile 6×6 m. ölçüsünde kare bir saha halinde hududlandırılan bu namazgâhta mermerden 0,67×2,35 m. eb'adında büyük bir kapak taşının ortasına güzel bir mihrap taşı dikilmiştir. 1,67 boyunda ve 0,10 m. kalınlığında olan bu taşın en alt kenarı 0,34 en geniş kısmı ise 0,47 m. enindedir. Çok zarif, klâsik üslûpta tezyinatla süslü olan bu taşın cephesinin alt kısmı H. 1227 (1812) tarihli, Nevnihal Hatun adına bir kitabe ihtiva etmekte, ve üzerindeki tezyinatın üslûbu bakımından kitabesinin tarihinden çok daha eski gözükmektedir. Taşın yukarı kısmında bir istiridye kabuğunun iki yanında vazolardan çıkan karanfiller görülür. Bunun üzerinde uzanan bir friz stalaktit dizisi ihtiva etmekte, diğeri ise hayli girift bir dal kıvrımı tezyinatına sahip bulunmaktadır. Mihrap taşının alınlık kısmı, yine aynı derecede zengin kabartma tezyinat ile doldurulmuştur. Esas ölçüleri ile şeklini günümüze kadar muhafaza etmediği aşikâr olan bu namazgâhın çeşmesi, yolun sağ tarafında askerî tesislerin arasında görülen H. 1323 (1905) tarihli, esası daha eski olan çeşme değildir⁵. Namazgâhın solunda, mezarlığa doğru uzanan boş arazi⁶ ve namazgâhtan 65 adım (35 m. kadar) mesafede, talim sahasının beyaz işaret taşları arasında yere gömülü, sütûn biçiminde bir çeşme taşı vardır ki, kanaatimize göre namazgâhın çeşmesine âittir (Res. 4). Bu çeşmenin suyu da, yanındaki delikten görülebildiği gibi hâlâ deniz istikametinde akmaktadır. Sayıları pek az olan sütûn biçimindeki çeşmelerin bir misâli olan bu eserin hakiki boyunu tesbit imkânsızdır⁷. Gövdesi üzerinde yayvan yürek biçiminde bir kartuş içinde H. 1284 (1867) tarihi mevcuttur. Bu duruma göre bu çeşme de, daha eski bir çeşmenin yerini almış olmaktadır. Taşın bütün tezyinatı, üst kıs-

⁵ Esası Hasib Paşa tarafından yaptırılan bu çeşme Zeki Bey tarafından H. 1323 (1905) de tâmir ettirilmiştir, kşl. Tanışık, *Çeşmeler*, II, 468, nr. 387-161.

⁶ Bu çeşme I. H. Tanışık tarafından görülmemiştir. R. Anbagger ise not 3 deki tenkid yazısında bunu kısaca zikr etmektedir, kşl. *aynı yazı*, 241.

⁷ Böyle mermer sütûn halinde 1150 (1737) tarihli diğer bir çeşme de İstanbul'da Koca Mustafa Paşa camii avlusunda vardır, bk. Tanışık, *Çeşmeler*, I, 156, nr. 158.

mında bir friz teşkil eden bir püskül dizisine ve bir de bunun üstündeki başlığa inhisar etmektedir. Bu başlığın yukarısında da aslında bir tepelik bulunduğu, kalan izlerden anlaşılmaktadır. Bu namazgâhın önünden geçen yolun deniz tarafında evvelce Kavak-sarayı bulunuyordu⁸. Buradan itibaren de Türk ordusunun başlıca toplanma yerlerinden biri olan Haydarpaşa sahasının başladığı bilinmektedir. Nevnihal Hatun namazgâhının önünden sol tarafa mezarlık istikametine giden bir yol, Hacı Hüseyin Paşa sebili önünden geçerek iki caddeyi birbirine bağlıyordu.

III. Abdülmecid çeşmesi (Haydarpaşa)

Üsküdar istikametinden gelen tâli yol (veya sahil tarafı yolu), şimdiki Haydarpaşa Lisesi ile hastahanenin arasından geçerek hafif bir inişle Haydarpaşa iskelesine bağlanıyordu. Şimdiki Haydarpaşa hastahanesi polikliniğinin (eski İntaniye h.) bahçe duvarına bitişik olan H. 1255 (1839) tarihli Abdülmecid çeşmesi de bu yol üzerinde bulunuyordu⁹. 1057 sayılı ve 28 Mayıs 1927 tarihli kanunu pek garib bir surette anlayan, lüzûmünden fazla gayretli bir âmir tarafından kitabesi tamamen kazıtılan bu çeşme¹⁰, yolun tesviyesi sırasında da kitabe seviyesine kadar toprağa gömülmek suretiyle mahvedilmiştir. Tamamen mermerden olan bu çeşme barok üslûbta bir nişe ve bunun üzerinde dik dörtgen biçiminde bir çerçeveye sahip bulunuyordu. Bu üst çerçevenin ortasında uzun bir kitabe, iki yanda ise kabartma olarak işlenmiş iki tezyinî motif vardır. Halen görülebilen bu kabartma motifler, Türk sanatında Avrupa tezyinî örneklerinin nüfuzunu gösteren garip şekillerdir. Bunların tezyinî bireş rûbab olduğuna ihtimal verilebilir (Res. 3).

⁸ R. Osman, *Üsküdar kayılarında bir cevelan ve mimari tarihimize alâkâlı bir lahid*, İstanbul Belediye mecmuası. S. Ünver, *Üsküdar Kavak-sarayı hakkında vesikaları sıralama ve bir deneme*, Yücel, nr. 29, 30 (1937) 217 de İ. H. Uzunçarşılı'dan naklen Selimiye kışlası yerinde evvelce bir han (kervansaray?) bulunduğu iddia edilmektedir. Kavak ve Şerefabad sarayları hakkında ayrıca bk. A. Erdoğan, *Üsküdar su yolu haritası*, Türk Tarih Arkeologya ve Etnografya Dergisi, IV (1940) 139-143.

⁹ Tanışık, *Çeşmeler*, II, 436 nr. 342-186, Ziver tarafından tertib edilen kitabesinin yalnız tarih beyti verilmektedir.

¹⁰ Bu kitabe, *Türkiye Cumhuriyeti dahilinde bulunan bilcümle mebânî-i resmîye ve millîye üzerindeki tuğra ve medhiyelerin kaldırılması hakkında kanun*'un (kşl. N. Can, *Eski eserler ve müzelerle ilgili kanun, nizamnâme ve emirler*, Ankara 1948, 26) kurbanı olmıştır.

IV. Haydarpaşa deresi köprüsü (Haydarpaşa)

Şimdiki modern köprünün Kadıköy tarafındaki ucuna yakın bir yerde yol, sahilde, Haydarpaşa deresinin üstünde küçük bir köprüden geçiyordu. Yirmi yıl kadar öncesine kadar burada, mermerden uzun bir kitabe görülüyordu¹¹. Şimdiki köprü inşa edilirken, buradaki yollar da yeniden tanzim edilmiş ve yerinden sökülüp bu kitabe de ortadan kaybolmuştur¹².

V. Lâdikli Ahmed Ağa menzili (Kadıköy)

Haydarpaşa deresinin az ilerisinde, sahilde büyük çınarı hâlâ duran bir namazgâh vardır. Şimdiki yerinde olan eski Haydarpaşa iskelesinden¹³ gelen yolu esas Bağdad caddesine bağlayan ve aynı zamanda Üsküdar—Kadıköy sahil yolunun kavşağında kurulmuş olan bu namazgâhın 1930 yıllarına doğru mihrap taşı ortadan kaldırılmış¹⁴, bir müddet sonra da, namazgâh yerinin herhalde Evkafca satılması sayesinde bir kısmı üzerinde bir ev inşa edilmiştir. Halen bu menzil yerinden namazgâhın ihata duvarından temel bakiyeleri ile asırdıde bir çınar ve bir çeşme kalabilmiştir (Res. 5). Çeşmenin yakın zamana gelinceye kadar akan suyu kesilmiştir. Üslupsuz bir şekilde kaba taşlardan yapılmış olan çeşmenin, aslında

¹¹ Bu kitabe için bk. M. Râif, *Mir'at*, 84-85.

¹² Bu muntıkannın eski eseri olarak, halen tren hatlarının arasında kalmış olan açık türbe zikredilebilir. Raif, *Mir'at*, 86 da bahsi geçen Mustafa III. devri ricâlin-den Cebehane ocağından Ömer Efendi ruhu için oğlu Mahmud Efendi tarafından yaptırılan Haydarpaşa namazgâhından bir iz kalmamıştır. Bu namazgâhın yeri türbenin yakınında olmalıdır.

¹³ Kauffer haritasında bu iskele ile, iskeleyi 'Ayrılık çeşmesi' önünde Bağdad caddesine bağlayan yol görülmektedir. Bu yolun sol tarafında şimdiki köprünün Kadıköy tarafındaki ucu yerinde yirmibeş yıl öncesine kadar sarı boyalı büyük bir yalı dururdu.

Kauffer'in haritası: J. B. Lechevalier, *Voyage de la Propontide*, Paris 1800'de basıldıktan sonra, Cte de Choiseul-Gouffier, *Voyage pittoresque de ve ayrıca J. von Hammer, Constantinople und der Bosphoros*, pesth 1822 ile aynı müellifin *Geschichte des osmanischen Reiches ve Histoire de l'empire ottoman* (J. J. Hellert tab'ı)'ın iki baskısı olan atlasında da Barbié du Bocage tarafından yapılan bazı düzeltmeler ile iktibas olunmuştur. Bu yolun eski vaziyeti hakkında ayrıca bk. C. Stolpe, *Plan von Constantinople*, Berlin 1866. Bu yolun Feneryolu'na kadar olan kısmı için Moltké'nin çizdiği haritaya istinaden İstanbul'da 1268 de basılan haritadan da istifade olunabilir.

¹⁴ M. Raif, *Mir'at*, 85-86'da mihrap taşının kitabesinin sureti mevcuttur.

daha iyi bir görünüşü olduğu ve şimdiki şeklini geç bir tamirde aldığı kolaylıkla tahmin edilebilir. Evvelce «Servili çeşme» adı ile tanındığı kitabesinde ifade edilen bu çeşme ve namazgâh H. 1208 (1793)'de Lâdikli Ahmed Ağa tarafından yaptırılmıştır¹⁵. Çeşmenin kaba inşaatı ile tezat teşkil eden mermer ayna taşı ve yine çeşmenin yapısı ile hiç te mütenasip olmayan hayli uzun manzum kitabesi, çeşmenin aslında daha itinalı olduğunun başlıca delilleridir. Ayrıca çeşmenin üstünü kapatan yekpare mermerden, kenarı silmeli levhanın da aslında bir yalağın ön cephesi olduğuna muhakkak nazarı ile bakılabilir. Herhalde bu çeşme şimdiki halini muahhar ve kötü bir tamirde almıştır. 2,50 m. kadar boyunda olan çeşmenin yuvarlak kemerii 0,22 m. derinliğinde bir nişi vardır. Bunun ortasında mermer kitabe (0,61 × 0,80. m.) ve çok aşınmış bir vaziyette barok üslûptaki ayna taşı (1,07 × 0,44. m.) yer almıştır. Nişin iki yanında dışarı taşkın sedler görülmektedir. San'at bakımından şimdiki hali ile pek değerli olmayan bu eser, tarihî topoğrafya bakımından hususi bir ehemmiyete haizdir. Çünkü iki yol kavşağına işaret ettikten başka, buradaki iskelenin ve aynı zamanda Haydarpaşa çayırı mesiresinin de yerlerine işaret eden son hâtradır. Bu namazgâhın önünden geçen sokak (Haydarpaşa çayırı sok.) Haydarpaşa iskelesini esas Bağdad caddesine Ayrılık çeşmesi önünde bağlayan eski yolu takip etmektedir.

b — Esas Bağdad yolu:

VI. Miskinler tekkesi çeşmesi (Karacaahmed)

Esas Bağdad caddesi, Tunusbağı çeşmesi önünden Karacaahmed türbesinin önüne gelerek, Fethi Paşa camii¹⁶ karşısından Miskinler tekkesi istikametinde uzanıyordu. Bu yolu takiben Anadolu'ya çıkanların ziyareti ihmal etmedikleri Karacaahmed türbesi ve XVIII. asırda bunun yakınında yapılan Sadeddin Efendi sebil, çeşme

¹⁵ Raif, *Mir'at*, 85; Tanışık, *Çeşmeler*, II, 388, nr. 305-99.

¹⁶ Rodosî Hacı Hafız Ahmed Ağa tarafından yaptırılan ve ahfâdından Fethi Ahmed Paşa tarafından ihya edilen camii'nin (Râif, *Mir'at*, 117) evvelce altında olan çeşme yolun eskiden genişletilmesi sırasında karşıya, mezarlık duvarı önüne alınmıştır (Tanışık, *Çeşmeler*, II, 446, nr. 349-148). Kadıköy'den gelerek Kısıklı'ya kıvrılan yolun başında da su terazisi dibindeki mezarlık duvarına bitişik yine aynı âileden Ayşe Hatun ruhu için yapılmış çok zarif bir çeşme daha bulunmaktadır (Tanışık, *Çeşmeler*, II, 396, nr. 309-108).

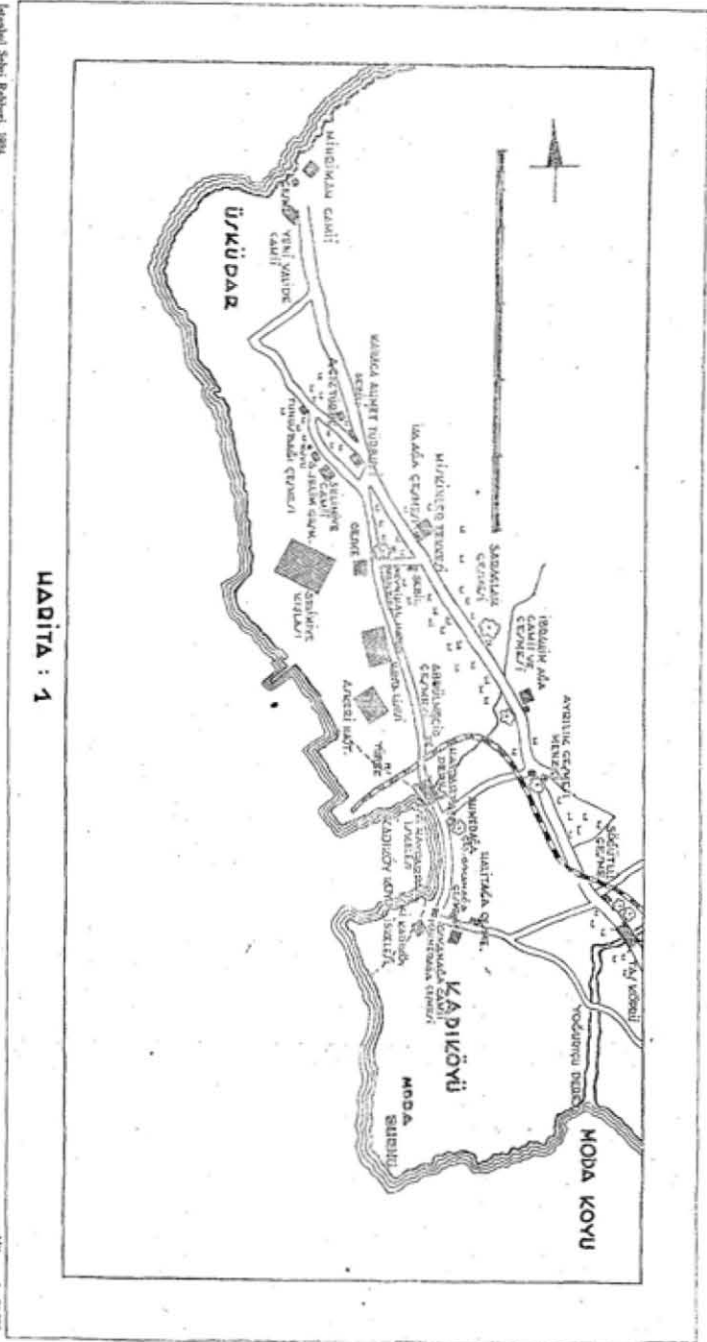
ve türbesini¹⁷ başlıbaşına bir mevzu olabileceği için bu yazımın çerçevesi dışında bırakıyoruz. Karacaahmed mezarlığının deniz tarafındaki kenarında XVI. asırda Selim I. tarafından kurulmuş olan Miskinler tekkesi de Bağdad yolunu takiben yola çıkmış olan seyyahların ihmal etmedikleri bir «menzil» idi¹⁸. Karaca Ahmed Sultan'ı ziyaret eden seyyah, Miskinler tekkesi önünde sıralanan nezir taşlarının tepesindeki çukurlara sadakasını da bıraktıktan sonra yoluna devam ediyordu. 1927'ye kadar içinde hastaların yaşadığı bu cüzam tecrithanesi, tekkelerin resmen kapatılmasından sonra, metruk kalarak harab olmuştur¹⁹. Bir kaç yıl öncesine kadar bazı duvar bakiyeleri ile mescid minaresinin yıkıntısı duran bu «tekke»nin bugün hiçbir izi kalmamış ve arsası üzerine de, 1956-1957 de Karacaahmed mezarlığının yola giden kısımlarından getirilen mezarlar yerleştirilmiştir. Etrafını çeviren ağaçların arasında bu saha çıplak bir boşluk halinde derhal belli olmaktadır. Miskinler tekkesinin yerini gösteren son hâtura mezarlık duvarının dış tarafında olan Hafız İsa Ağa çeşmesidir. Taş ve tuğladan yapılmış, dört köşe ehramvâri ve üzeri taş kaplı sivri damlı büyük bir su haznesinin yola bakan 6,80 m. enindeki cephesi ortasında olan tamamen mermer çeşme XIX. asır başları uslubuna uygun güzel bir eserdir. 0,70 yüksekliğindeki bir yalak kısmını 2,10 yüksekliğinde çeşme nişi takip etmekte, bunun üstünde de profilli bir korniji takip eden 1,85 yüksekliğinde muhteşem bir kitabe kısmı ile tura alınlığı bulunmaktadır (Res. 6). Bu alınlığın iki yanındaki çam kozalağından sağdaki kaybolmuştur. 36 kartuş içinde olan gayet uzun

17. Sadeddin Efendi sebili (İ. Kumbaracılar, *Istanbul Sebilleri*, İstanbul 1989, 87; Tanışık, *Çeşmeler*, II, 348 nr. 278-87) nin ve Karacaahmed türbesinin (Râif, *Mir'at* 116) gerisindeki mezarlıkta sütunlar üstüne oturtulmuş bir kubbeden ibaret eski bir açık türbe vardır (resmi için bk. E. Diez-H. Glück, *Alt-Konstantinopel*, München 1920, (res. 85).

18. Evliya Çelebi, *Seyahatname*, İstanbul 1314, I. 475; Ayvansaraylı Hafız Hüseyin Efendi, *Hadikatü'l-cemâi*, İstanbul 1281, II, 246; Râif, *Mir'at*, 90.

19. S. Ünver, *Cüzam hastalığına dair arşiv kayıtları*, Dirim, nr. 3 (1938); Ayn. müell. *Türkiyede cüzam hastalığı tarihine ait*, İstanbul Belediye mecmuası, 1934; ayn. müell. *Türkiye cüzam tarihi hakkında*, Poliklinik Mecmuası neşriyatı, nr. 2, İstanbul 1934. Bu neşriyatlarda aslında bir zaviye olan tekke'nin resimleri, plânı, harabesi, civarı ve 1 m. kadar boyundaki nezir taşlarının fotoğrafları vardır. Tekkenin 1330 (1911/12)de yapılan güzel bir resmi için bu neşriyattan başka bk. S. Ünver, *Ressam Ali Rıza, hayati ve eserleri, 1858-1930*, İstanbul 1949, 13, lev. VIII.

HARİTA : 1



manzum H. 1226 (1811) tarihli kitabe ise Vâsîf tarafından tertib edilmiş ve Rakım hattı ile yazılmıştır ki bu bakımdan da hususi bir değere haizdir²⁰. İki yanında az taşkın payeler ile çerçeveleyen çeşme nişi yayvan profilli bir kemere sahiptir. Her hususiyeti ile Osmanlı-Ampir üslûbunu aksettiren bu güzel çeşme, son zamanlarda önüne dökülen topraklar yüzünden maalesef gömülmek tehlikesi ile karşı karşıya bırakılmıştır. Kavak-sarayı önünden geçen tâli yol ise bir ara bu yol ile esas Bağdad caddesine, bu çeşmenin az ilerisinde bağlanmış bulunuyordu²¹.

VII. Saraçlar çeşmesi menzili (Karacaahmed)

Üsküdar'dan gelen esas Bağdad caddesi Miskinler tekkesinden sonra Karacaahmed mezarlığının arasından Seyyid Ahmed deresine iniyordu. Mezarlığın tam ucunda dereye daha gelmeden geniş düzlüğün kenarında kurulmuş olan Saraçlar namazgâhı ve çeşmesi, 1956'da buradan geçirilen kara yolunun tesviyesi için yığılan metrelere kalınlıktaki toprak tabakasının altında kalarak ortadan kaybolmuştur. Uzun manzum kitabesinden H. 1190 (1776) da yapıldığı anlaşılan bu çeşmenin²² bânisi belli olmamakla beraber, F. Kauffer tarafından Choiseul-Gouffier için yapılan haritada burada bir «*Abdulla Effendi tchesme*» sine işaret edilmiş olması dikkati çeker²³. Kitabesinde de açıkça ifade edildiği gibi, çeşmenin haznesinin üstü bir sofa yâni namazgâh idi. Yekpare mermerden büyük bir taş hem ayna taşı vazifesini görüyor hem de uzun kitabeyi ihtiva ediyor, bunun iki yanında ise birer sütun yer almış bulunuyordu. Hiçbir tezyinatı olmayan bu çeşme, bir çok ağaçların gölgelediği sofası ile, câzib bir köşe teşkil ediyordu. Saraçlar çeşmesi adı ile tanınan çeşmenin ayna taşının önündeki yalaktan

²⁰ Râif, *Mir'at*, 91; Tanışık, *Çeşmeler*, II 408, nr. 819-113 (Balım Ağa çeşmesi adı ile); eski bir resmi için bk. S. Ünver, *Cüzam hastalığı... Dirim*, nr. 3 (1938); Burada, Râif, *Mir'at*, 91'de bahsi geçen H. 1305 (1887/88) tarihli kuyu da henüz durmaktadır.

²¹ Selimiye'deki namazgâh önünden gelen ve iki paralel caddeyi bağlayan bir yolun üzerinde de yine mezarlık duvarına bitişik olarak H. 1282 (M. 1865) tarihini ihtiva eden Hacı Hüseyin Paşa sebili mevcut bulunmaktadır (bk. İzzet Kumbacılar, *Sobiller*, 57)

²² Râif, *Mir'at*, 87-88; Tanışık, *Çeşmeler*, II, 374, nr. 294-88.

²³ Kitabenin tamamı Râif, *Mir'at*, 88'de vardır.

başka iki yanda hayvanların sulanması için ayrıca daha yalıklar uzanıyordu. Sofa duvarının ön cebhesi kesme taş ve tuğladan yapılmıştı²⁴.

VIII. İbrahim Ağa çeşmesi (İbrahimağa)

Saraçlar çeşmesinin önünden itibaren düzlüğe inen yol, Haydarpaşa deresinin iki kolu olan Seyyid Ahmed ve İbrahim Ağa derelerini tek gözlü gayet ufak birer köprücük vasıtasıyla atlattıktan sonra İbrahim Ağa câmii²⁵ önünden geçerek Ayrılık çeşmesi menziline ulaşmaktadır. Bu köprücüklerden birincisi henüz durmaktadır. Mimârisinden anlaşıldığı gibi çok yeni bir devirde yeniden yapılmıştır. İbrahim Ağa câmii, burada kurulmuş olan küçük bir iskân yerine aid olduğundan bir menzil câmii teşkil etmemektedir. Ancak bunun önündeki halen kitabesiz çeşme bir menzil çeşmesi evsafına haizdir. Burada ayrıca bir de namazgâh olup olmadığı bilinmemekle beraber, yolun karşı tarafında bir kaç gayet yaşlı ağaç ve bilhassa hayli kalın muhteşem bir çınar dikkati çekmektedir. Küfeki taşından yapılmış olan çeşme, câmi'in hazire duvarı ile şimdi kahvehane olan eski karakol binası arasındadır ve bir kaç büyük ağaç tarafından gölgelenmektedir²⁶. 2,65 m. genişliğindeki cephesinde 1,25 m. genişliğinde sivri kemerli bir nişi ihtiva etmektedir. Burada su, tunc bir lüleden devamlı akmaktadır. Lülenin üstünde evvelce bir kitabe olduğu ve bunun yazılarının araba oklarının çarpması sonunda tamamen tahribe uğradığı iddia edilmektedir. Yazı izleri olması muhtemel bâzı mübhem çizgiler görülmekte ise de, bunlardan herhangi bir netice çıkarmak mümkün değildir. Mimârisi hayli itinasız olan çeşmenin sol tarafında yekpare mermerden, hayvanların sulanması için ikinci bir yalak görülmektedir (Res. 7).

IX. Ayrılık çeşmesi menzili (Haydarpaşa)

Ana yol, İbrahim Ağa çeşmesinden sonra birinci selâmetleme kademesine işaret eden meşhur Ayrılık çeşmesine ve namazgâhına

²⁴ Tanışık, *Çeşmeler*, II, 375'deki fotoğrafından başka, Ali Rıza bey tarafından yapılmış bu çeşmenin resmi de vardır, kşl. S. Ünver, *Ressam Ali Rıza*, 13.

²⁵ *Hadika*, II, 232 v.d.; Râif, *Mir'at*, 87-88.

²⁶ Son yıllarda tamir edilen bu câmi'in avlusunda dikkat çekici bir Bizans sütun başlığı mevcuttur. Çeşmenin bitişiğinde halen kahvehane olan eski karakol binasının kitabesi için bk. Râif, *Mir'at*, 37 (tarihi H. 1260=1844)

ulaşmaktadır. Haydarpaşa iskelesinden gelen yolun kavşak noktası olan bu yerde ötedenberi kervanların ve sefere çıkan ordunun selâmetlendiği bilinmektedir. Zaten Haydarpaşa çayırı²⁷ Anadolu yakasının ordugâh sahrasını teşkil ediyordu. Bu güzergâhın en mühim eserlerinden olan çeşme, ufak bir meydanlığın ortasında bulunmaktadır. Etrafında üç eski ağaç vardır. Fakat maalesef son bir kaç sene içinde, bu meydanlığa ve çeşmenin üzerine devamlı olarak dökülen moloz ve pislik, Türk tarihi bakımından büyük değeri olan bu yer kadar, güzel bir san'at eseri olan çeşmeyi de feci bir hale sokmuştur ve sokmaktadır. Bu çeşmenin namazgâhı az ileride, Taşköprü caddesi ile Sarayardı sokağı arasındaki adanın ucundadır. Aslında bir mezarlık adası olan bu yerin bilhassa namazgâh kısmı bugün ufak evler, «gecekondular» tarafından işgal edilmiş ve mihrab taşı kaybolmuştur. Ancak burada taştan kaba bir yalak, mermerden güzel bir kuyu bileziği ve Sarayardı sokağı kenarında yalaktan itibaren 30 adım kadar bir mesafede başlayıp 18,50 m. kadar uzanan muntazam taştan bir duvar kalmıştır. Üç sıra halinde muntazam kesme taş bloklarından yapılan bu 1,40 m. yüksekliğindeki duvarın namazgâha ait olduğu muhakkaktır. Çeşmenin kitabesinden anlaşıldığına göre²⁸, ilk binası Gazanfer Ağa tarafından yapılmış²⁹ ve H. 1154 (1741)'de Kapağası Ahmed Ağa tarafından ihya edilmiştir. Tek satırlık ikinci bir kitabeden öğrenildiğine göre H. 1340 (1921-22)'de Dürriye Sultan ruhu için bir defa daha tamir ettirilmiştir. Eski resimlerinde açıkça görülebildiği gibi, bu çeşme önündeki esas yalağından başka yanlarda da hayvanların sulanması için yalaklara sahipti. Bugün bunlar ve çeşmenin kendisi, aynataşının üst kenarı seviyesine kadar bir moloz tabakası içinde kalmıştır. Gayet zarif nispetleri olan çeşme

²⁷ Haydarpaşa çayırında cereyan eden tarihi hadiseler toplanmış değildir. XIX. asra ait *Cabi Said Efendi vekayinâmesi*'nde H. 1228 (1813)'de İbrahim Paşa'nın burada alay göstermesi zikredilir ki, bu merasimi padişah Gümrükçü-bağı köşkünden seyretmiştir.

²⁸ Raif, *Mir'at*, 37-38; Tanışık, *Çeşmeler*, II, 346, nr. 272-36; R. E. Koçu, *İstanbul Ansiklopedisi*, IV, 982-983; eski iyi bir fotoğrafı için, bk. A. Ogan, *Les fontaines d'İstanbul*, Türk Tarih ve Ot. Kur. Belleteni, sayı 68, 1947, s. 7; ayrıca bk. İstanbul Eski Eserler Encümeni, Dosya nr. 598.

²⁹ Gazanfer Ağa'nın İstanbul'da halen Belediye müzesi olan manzumesinin sahibi Gazanfer Ağa ile aynı olması muhtemeldir, bk. S. Eyice, *İstanbul*, İstanbul 1955, 56, nr. 75; M. Erdoğan, *Mimar Davud Ağa*, Türkiyat mecmuası, X, 1955.

3,35 m. kadar yüksekliğinde, 2,87 m. genişliğinde ve 1,25 m. kalınlığındadır. Tamamen muntazam yontulmuş küfeki taşından yapılmış olup evvelce bir kaç defa muhtelif renklerde badana ile boyanmış olduğu bazı kalıntılardan anlaşılmaktadır. Cephesinin köşeleri stalaktitli başlıklı köşe sütunu halinde yuvarlak olarak yontulmuş ve bu cephe bir silme ile dik dörtgen bir çerçeve halinde belirtilmiştir. Bu çerçevenin içinde 1,74 m. eninde ve 0,38 m. derinliğinde bir niş bulunmaktadır. Nişin kemeri, klâsik «Bursa» kemeri ile yine eskidenberi kullanılan kaş kemerin câzip bir kalitesi halindedir. 0,62 × 0,49 m. ölçüsündeki mermer aynasında yine klâsik bir Türk kemeri kabartma olarak işlenmiş, bunun iki yanına birer de rozet işlenmiştir. Ayna taşının iki yanında da, 0,23 m. boyunda birer tas gözü bulunmaktadır. Kemerin içindeki esas kitabe 0,55 × 0,52 m. ölçüsünde mermer bir levha üzerine yazılmış olup üst kenarında bir yaprak dizisi tezyinatı ihtiva etmektedir. Çeşmenin saçak hattı, 0,23 m. yüksekliğinde yine küfeki taşından yontma bir «fleuron» dizisi ile süslenmiştir. Bu süsleri ihtiva eden taşların bazıları sökülmüş olarak yerde durmaktadır. Ayrılık çeşmesi Türk tarihindeki ehemmiyeti yanında bir san'at eseri olarak da kıymetlidir³⁰. Küfeki taşından inşa edilen çeşmeler arasında en zarif ve en zenginlerinden olan bu çeşmenin halen görülen binasının ilk inşasına mı, yoksa Ahmed Ağa tarafından ihyasına mı ait olduğunu tayin etmek güç olmakla beraber, çeşmenin mimarisi ve tezyinatındaki nisbetlerin ahengi ve bilhassa kemer şekli ile saçak hattındaki fleuron'lar bu eserin XVI. asra ait olduğunu gösteren delillerdir.

Kanaatimize göre Mahmud I. devrinde, 1740 da çeşmenin ihyası bazı ufak tamirler belki de suyolunun arızalarının giderilmesinden ileri geçmemiş ve şekil itibarıyla çeşme orijinal görünüşünü kaybetmemiştir. Bu tamirde yalnız esas kitabesinin yerine şimdikinin konulmuş olduğu anlaşılmaktadır. Ayrılık çeşmesi, her halde büyük bir ihtimal ile meşhur Babû's-saâde ağası Gazanfer Ağa'nın (öl. H. 1011/1602/03) eseri olduğuna göre, İstanbul'un kitabeli eski çeşmelerinden biridir (Res. 8).

³⁰ Buna beozer şekilde bir kemer, H. 997 (M. 1588) tarihini ihtiva eden Mehmed Paşa çeşmesi'nde de görülmektedir. Bk. İ. Tanışık, (*Çeşmeler*, I, 38, nr. 36).

X. Söğütlü çeşme (Gazhane)

Ayrılık çeşmesi ve namazgâhı önünden Hünkârimamı mahallesine çıkan yol çok ehemmiyetli mezarlar ihtiva eden mezarlıklar arasından uzanıyor⁸¹ ve halen tren köprüsünün olduğu tepeden, şimdi yalnız arsası kalan Şâmil Paşa konağı önünden, şimdiki Gazhane caddesine iniyordu. Sağ tarafta, yamacı kaplayan büyük mezarlık son üç senedenberi sessizce tamamen kaldırılmıştır. Burada, Kadıköyü iskelesinden gelen cadde⁸² ile yolun kesiştikleri yerde, köşede kitabesiz küçük bir çeşme vardır ki Söğütlü çeşme olarak tanınmakta⁸³ ve bu semte adını vermektedir. Halen binalar arasına sıkışmış bir vaziyette olan bu çeşmenin yanında sıralanan oldukça yaşlı bir kaç çınar, eskiden çeşmenin yanında yine bir namazgâhın bulunduğunu tahmin ettirmektedir⁸⁴. Son iki yıl içinde âfî olarak yapılviren bir çok atölye ve dükkânlar bu sahayı tamamen kaplamış olduğundan bu hususu tahkike imkân kalmamıştır. Çeşme yine muntazam kesme küfeki taşındandır ve halen suyu akmaktadır. Cephesi renkli badana ile boyanmıştır. Hiç değilse 0,70 m. kadar toprağa gömüldüğünden nisbetleri biraz bodurlaşmış ve yalâkları ortadan kaybolmuştur. 3,10 m. eninde, şimdiki zeminden 2,57 m. yüksekliktedir. Kalınlığı ise 1,18 m. olan bu çeşmenin cephesinde 1,80 genişliğinde kaş kemerli 0,57 derinliğinde bir niş vardır. Sâde olan ayna taşının iki yanında 0,27 × 0,19 × 0,20 ölçüsünde yine kaş kemerli bir çift tas höcreleri görülür. Çeşmenin üstü geriye doğru meyilli olarak yapılmış ve taştan inşa edilmiştir. Basit ve sâde hatları ile klâsik üslûptaki Türk çeşme geleneğine uygun olan

⁸¹ Bu mezarlık hakkında bk. Raif, *Mir'at*, 88; son bir kaç sene içinde bu mezarlık her türlü taşavvurun fevkinde bir şekilde tahribata uğramış bulunmaktadır.

⁸² Bağdad caddesi, Söğütlü çeşme mevkiinde, Kadıköyü iskelesinden gelen yolu da alıyordu. İskeleden itibaren sırası ile bu yol üzerinde de şu çeşmeler sıralanıyordu: H. 912 (1506) tarihli Babusaade ağası Mehmed Ağa çeşmesi (*Çeşmeler*, II, 259, nr. 207, 1), 1030 (1621) tarihli Mısırlı Osman Ağa çeşmesi (*Çeşmeler*, II, 264, nr. 215-9) ve 1209 (1794) tarihli Halid Ağa çeşmesi ile namazgâhı (*Çeşmeler*, II, 892, nr. 808-102). Bunlardan ilkinin haznesinin harebesi yakın zamana kadar, mozaik cepheli modern apartımanın yerinde görülüyordu. Bu çeşmeler, Kadıköy kasabası hududları içinde olduklarından bu tedkik-dışında bırakılmıştır.

⁸³ Kauffer haritasında Çiçekçi çeşmesi olarak gösterilmiştir.

⁸⁴ Çeşmenin yanındaki çınarların köklerini saran dükkânların sahibi, 22, I. 1958 de resmen müracaat ederek bu ağaçları kesmek istemiştir.

Söğütlü çeşmeyi, mimarisine göre, XVI—XVII. asırlara ait bir eser olarak tarihlendirmek mümkündür (Res. 9).

XI. Taş köprü

Söğütlüçeşmenin önünde Taş köprü caddesi adı ile devam eden eski Bağdad yolu iki tarafından mezarlıklar ile hudutlanmıştı. Bunlardan sağdaki umumiyetle Mahmud Dede (veya Baba) mezarlığı adı ile tanınır ve şimdilik bir dereceye kadar korunmuş gibidir. Karşıda, soldaki mezarlık sahası ise son iki yıl içinde ağaçları ve taşları ile korkunç bir surette tahrib edilmiş ve burada son kalan mezarların en ehemmiyetlilerinden biri olan Ağa Hasan Paşa'nın mezarı ise 1957 ağustosunda parçalanmıştır⁸⁵. Yol, bu mezarlıkların ilerisinde Yoğurtçu veya Kurbağalıdere ile karşılaşır ve bunun üzerinden modern bir beton köprü vasıtası ile geçer. Ancak dere yatağına inildiğinde bu yeni köprünün ayaklarının kısmen eski olduğu açıkça görülür. Eski haritalarda Taşköprü⁸⁶ olarak belirtilen bu XVI. asır köprüsünden ancak 6,50 m. açıklığında küçük gözlerden biri ile, 3,60 m. genişliğinde bir ayak ve mahmuzu, ve bir de ölçüsü alınamayan ortadaki büyük gözün bir parçası kalmıştır. Muntazam küfeki taşından yapılmış olan bu klâsik köprünün üçüncü bir küçük gözü daha olup olmadığını tesbite de imkân kalmamıştır. Taşköprünün Fenerbahçe stadyumu tarafındaki ucunda uzanan mezarlığın son izleri de geçen sene kaldırılmıştır. Buradan yol, stadyomun arkasından ve Papazın bağı adı ile şöhret bulan eski bahçenin sağ tarafından geçerek Kızıltoprağa doğru çıkar⁸⁷.

XII. Ömer Efendi menzili (Kızıltoprak)

Yolun sol tarafında görülen bu menzil dikkat çekici küçük bir manzume teşkil etmektedir. Çeşmesinin kitabesinden anlaşıldığına

⁸⁵ Bu mezarlığın tahribi hakkında bk. S. Eyice, *Mezarlıklarımız*, Türk Yurdu, sayı 242, 1955, s. 692.

⁸⁶ Eski haritalarda Taşköprü olarak gösterilen bu köprünün eski bir fotoğrafı için bk. S. Muhtar Alus, *İstanbul kazan ben kepçe: Yoğurtçudan Bağdat caddesi boya*, Akşam gazetesi, 1939-1940.

⁸⁷ Papazın bağı denilen bu bahçe, A. Rasim (1865-1932)'in en hoşlandığı yerlerden biri olarak edebiyatımıza geçmiştir. M. Yesari, *İstanbulun eski bahçeleri: Kadıköyünde papazın bahçesi*, Tarihten Sesler, I, sayı 5 (1943), 20-22 değerlidir. Bu bahçenin içinde halen harap vaziyette yüksek bir bağ köşkü vardır ki mimarisi hayli dikkat çekicidir.

göre, Kalyonlar Baş-halifesi Hacı Ömer Efendi tarafından H. 1186 (1772) de yaptırılan³⁸ bu manzume geniş bir namazgâh, bir çeşme, bir kuyu ve bir de hazireden mürekkeptir. Her bakımdan gayet itinalı bir surette inşa edildiği görülen bu güzel namazgâhdaki yazıların şimdi silinmiş olan bir kitabeden Keresteci-zâde Mehmed tarafından yazıldığı öğrenilmiştir. Namazgâh bir aralık (8,50 m.) sâyesinde demir parmaklıklı hazireden ayrılmıştır. Hazirenin cadde üzerindeki cephesi 11,10 m. yi bulmakta eni ise 8,80 m. kadar olup, içinde de H. 1191 (1777)'de ölen bânisi ve ailesi mensublarının mezarları bulunmaktadır. Hazirenin arkasına, bir kaç yıl önce, aynı aileye mensup kimseler tarafından yeni bir bina yapılmıştır. Namazgâh ile hazire arasında mermerden 0,56 m. yüksekliğinde ve ağzında çapı 0,65 m. olan kuyu bileziği bulunmaktadır. Namazgâh, muntazam bir plâna sahib değildir. Arka tarafında olan tek katlı kulübenin de duvarının kısmen eski olduğu ve namazgâha ait bir binaya ait bulunduğu muhakkaktır. Namazgâh üç yaşlı ağaç ile gölgelenmiştir ve sağ kenarında bir merdiveni vardır. Geniş yassı taşlarla çimenlik sahanın hududu belirtilmiştir. Kible taşı boşa olmayıp duvara gömülmüştür. 1,60 × 1,45 m. ölçüsündeki bu mermer levha son derece zarif bir surette süslenmiştir. Gül ve karanfiller ile süslü bir başlığın altında tek satır halinde güzel bir âyet yazılmıştır. Bunun altında ise uzun bir kordona asılı bir kandil şekli işlenmiştir. Çeşme ise namazgâhın sofa duvarına bitişiktir. Çeşmenin çok dikkat çekici bir şekilde olan ayna taşı, adeta bir mezar taşı gibi olup, aynı zamanda muhteşem sülüs yazılı kitabeyi de ihtiva etmektedir³⁹. Boğumlu, barok üslûbunda bir başlığa (tepeliği kırıktır) sahip olan bu az rastlanır tipteki çeşmenin kalınlığı 0,19 m. olup, başlık kısmı 0,60 m. kitabe kısmı ise 1,90 m. boyundadır. Çeşme musluklu olmayıp, taştan bir oluğa sahiptir. Önündeki biri 1,65 m. uzunluk ve 0,90 m. genişliğindeki, diğerleri 1,30 boy ve 0,66 m. enindeki üç yalak yerlerinden çıkarılmış ve ters olarak çeşmenin üzerine kapatılmıştır. Yer yer tahribe uğramasına ve çok bakımsız bir durumda bulunmasına rağmen Ömer Efendi menzili, henüz

³⁸ İ. H. Tanışık, *İstanbul Çeşmeleri*, II, 372, nr. 293-87 (eski vaziyetini gösteren resmi var).

³⁹ Ancak şehrin dışında örneklerine rastlanan böyle, «sofali» çeşmelerin belki en güzellerinden biri bu Ömer Ağa çeşmesi'dir. Bu bakımdan Türk çeşme mimarisinin birinci derecede mühim eserlerinden sayılabilir.

bütünlüğünü muhafaza edebilmiş nâdir namazgâhlardandır. Güzel mihrab taşı ve bilhassa benzerine pek rastlanmayan kitabe-çeşme taşı ile bu eser, barok üslûbunun namazgâh mimarisindeki akislerini göstermesi bakımından çok değerlidir (Res. 10).

XIII. İhlamur menzili (Kızıltoprak)

Yol, Ömer Efendi namazgâhından sonra hafifçe yükselmekte, Zühtü Paşa konağı arsasının önünden geçerek, Zühtü Paşa camii⁴⁰ önünde Kadıköy'den gelen cadde ile birleşmektedir. Ancak aslında Bağdad caddesinin eskiden camiin arkasından geçtiği ve Kadıköy'den gelen yol ile biraz daha ileride birleştiği anlaşılmaktadır. Bunun en kuvvetli delili de Zühtü Paşa camii'nin kible cihetinde dar sokağın tam bir köşe teşkil ederek kıvrıldığı yerde bulunan İhlamur veya Kürd Hasan Ağa çeşmesidir. Çok harap bir durumda olan bu çeşme, önce 1949'da kitabesi sökülme suretiyle bir defa tahribe teşebbüs olunmuş, fakat *Eski Eserleri Koruma Encümeni*'nin zamanında müdahalesi ile kurtulmuş ve kitabesi tekrar yerine yapıştırılmış, fakat buna rağmen, 1955'de tam arkasına yapılan apartmanın sahibi tarafından bir emri vâki ile yıkılması önlenmemiştir. «Kadı» karyesinde mukim merhum Kürt Hasan Ağa adına H. 1177 (1763)'de yaptırılan bu çeşmenin dikkate değer hususiyetler gösteren kitabesi de kaybolmuştur⁴¹. İtinasız bir şekilde taştan yapılan çeşmenin klâsik üslûpta bir kemeri ve bunun içinde aynataşının yanında bir çift tas gözü vardı⁴². Çeşmenin yanında eskiden bir namazgâh olup olmadığı tespit olunamamakla beraber eski haritalarda burada ulu çınarlar gösterilir⁴³. Bağdad yolunun alâmetlerinden olan bu eserin, kitabesindeki hususiyetleri de nazarı itibare alınarak muhafazası herhalde yerinde olurdu.

XIV. Selâmi çeşme menzili (Feneryolu)

Kürt Hasan Ağa çeşmesinden sonra eski Bağdad caddesi şimdiki yolu takip ederek hafif kıvrımlar ile Feneryolu'nu geçmekte

⁴⁰ Camii'nin bânisi o civarda büyük bir konağı da olan (1946 da yıkıldı) Maarif nâzırı Zühtü Paşadır. Râif, *Mir'at*, 27.

⁴¹ İ. H. Tanışık, *Çeşmeler*, II, 362, nr. 284-78.

⁴² Bu kitabeyi bütün araştırmamıza rağmen bulmak kabil olmamıştır.

⁴³ Kauffer haritasında burada büyük çınarlar gösterilmesi evvelce burada bir namazgâh olduğuna belki bir delil sayılabilir.

ehemmiyetsiz bir ağaç tarafından gölgelendirilmektedir⁴⁶. Önünde herbiri 1,05 × 1,15 m. eninde ve 0,73 genişliğinde üç yalak sıralanmaktadır. Ayna taşı aynı zamanda kitabe taşı olarak yapılmış, kartuşlar içinde olan her iki kitabenin ayrılığı küçük bir fasıla ile işaret edilmiştir. Bu taşın zengin yaprak tezyinatı ile çerçeveli 0,70 m. yüksekliğinde bir başlığı ve bunun ortasında bir tura madalyonu vardır, fakat maalesef çeşmenin şimdiki halini ne vakit aldığını gösterecek olan bu tura hiç bir iz kalmamacasına kazınarak yok edilmiştir. Bu başlığın altında profilli bir saçak bulunmakta ve bunun altında da altı uçlu beş yıldızla süslü bir friz uzanmaktadır. Su oluğu, taştan bir gül şeklinde yontulmuştur. Çeşmenin bu itinalı ve süslü yapısı, gerek 1800 ve gerek 1838 tarihli kitabelerin aynı taş üzerinde ve aynı hatla yazılı olması, çeşmenin bugünkü şekli ile son İhyasına ait olduğu ihtimalini kuvvetlendirir. Çeşme taşının düz silmeleri ve yıldızları bu sırada hâkim olan ampir üslûbunun başlıca âlâmetleridir (Res. 11).

XV. Çukur çeşme menzili (Caddebostanı)

Selâmi çeşmeden sonra şimdiki caddenin yerinde olan eski Bağdad caddesi Göztepe'ye çıkmakta⁴⁷, sonra tekrar inerek, Plâj-yolu sokağının karşısında bir evin bahçe duvarına bitişik bir çeşmenin önünden geçmektedir. Şimdiki cadde seviyesinden hayli aşağıda kalan ve suyu devamlı olarak akan bu çeşmenin üç yalağı ve küfeki taşından bir duvarı vardır (Res. 13). Aslında arkasında bir sofa olduğu anlaşılabilir. Çeşmenin kitabesi olmadığı gibi tarihlendirme yarayacak herhangi bir tezyinatı dahi yoktur. Adı da ancak mahalli rivâyetler ve eski haritalar sayesinde tesbit olunabilmiştir⁴⁸.

⁴⁶ Eminönü Halkevi, *Tarihî ve mimarî anıtlara ait ikinci resim sergisi broşürü*, İstanbul 1944, 62, nr. 178, çeşme sofası yanlış olarak namazgâh olarak gösterilmiştir, ancak karşı taraftaki namazgâhdaki serviler hakkında dikkate değer bilgi verilmektedir.

⁴⁷ Göztepe'ye çıkan caddenin köşesinde görülen terkos çeşmesi üzerindeki tarihten de anlaşıldığı gibi gayet yenidir.

⁴⁸ C. von der Goltz, *Karte der Umgegend von Konstantinopel*, Berlin t. 1: 100 000. Bu haritada sırası ile Söğütlü, İhlamur (Kürt Hassan Ağa), Selâmi, Çukurçeşme, Çobançeşme, Çatalçeşme gösterilmiştir.

XVI. Çınardibi menzili (Suadiye)

Bağdad yolunun Çukur çeşmeden sonraki menzili tesbit olunamamaktadır. Erenköy'de Baki Tezcan evinin bahçe duvarındaki kuru çeşme yenidir ve evin inşası ile yapılmıştır. Ancak bunun yerinde evvelce eski bir çeşme olup olmadığı tesbit olunamamaktadır. Erenköy'ünde sağ taraftaki cami de bir menzil camii olmayıp son yarım asır içinde ortaya çıkan yeni mahallelerden birinin camiidir. Buradan itibaren yol yine hafif bir meyil ile alçalarak Çınardibi denilen yere gelmekte⁴⁹ ve buradan itibaren Şaşkınbakkal yokuşu başlamaktadır. Çınardibinde bugün evvelce burada bir menzil olduğuna işaret eden hiç bir şey yoktur. Ancak halen yazlık sinema olarak kullanılan düzlükteki hayli yaşlı muhteşem çınar ağacının bir namazgâha ait olduğuna muhakkak nazarı ile bakılabilir⁵⁰. Eski bir haritada burada bir Çoban çeşmesi'ne de işaret edildiği dikkate alınırsa burasının bir menzil yeri olması ihtimali daha da kuvvetlenmektedir. Ayrıca bu semtte çok eskidenberi oturanların ifadesine göre, çınarın yanında bir çeşme bir de mihrap taşı mevcut imiş. Bu mevki Vakıflar idaresi tarafından sinema olarak kiraya verildikten sonra çeşme ve mihrap taşı ortadan kaybolmuştur.

XVII. Çatalçeşme menzili (Bostancı)

Dik bir yokuşla Şaşkınbakkal'a çıkan yol, düz olarak devamlı tatlı bir inişle Suadiye'ye geçmekte ve Tan sokağından itibaren daha da alçalarak Turşucu deresine inmektedir. Halen üstü kapalı olan bu derenin hemen yanında Çatalçeşme menzili bulunmaktadır. Yolun sağ tarafında olan asırlık çınarı, yine namazgâh yeri Evkaf tarafından satıldığından bir iki dükkânın arasında kalmış ve bu arada mihrap taşı da ortadan yokolmuştur. Yolun karşı tarafında olan çeşme ise, caddenin genişletilmesi için 1946-1947 kışında sökülerek geri, şimdiki yerine alınmıştır. Üzerindeki esas kitabesinden H. 957 (1550) de yapıldığı anlaşılan bu çeşme⁵¹, ikinci bir kita-

⁴⁹ S. Muhtar Alus, *Şaşkınbakkal*, Akşam gazetesi, 24 Mayıs 1950'de buraya Bolbedros denildiğini ve burada eskidenberi tulat oynandığını kaydeder. Ancak içilecek su bulunmadığını da söylemesi tereddüte düşmeğe yol açmaktadır.

⁵⁰ C. von der Goltz, *not 48'deki haritasında* burada bir Çobançeşmesi gösterir.

⁵¹ Tanışık, *Çeşmeler*, II, 454 (nr. 835-149), üzerinde esas inşa tarihi sarih

beden öğrenildiğine göre Hacı Narkerab Kalfa tarafından H. 1282 (1866)'de tamir ettirilmiştir. Fakat bu tamirin, çeşmenin mimârisi üzerinde herhangi bir değişikliğe sebep olmadığı açıkça anlaşılmaktadır. Çatalçeşme, kesme küfeki taşından yapılmış, yalnız ön yalağı ile, niş sathı ve sivri kemeri mermerden inşa edilmiştir. 1947'deki geri alınma ameliyesi sırasında bu mermerler söküldüğünde hepsinin Bizans devrine ait işlenmiş parçalar olduğu görülmüştür. Öndeki ve soldaki yalaklar da aslında eski bizans lâhitleridir. Çeşme, 3 m. genişliğinde, 3.60 m. yüksekliğindedir. Ön cephesinde sivri bir kemerin içinde 0.55 m. derinliğinde bir nişi vardır. 1.30 m. enindeki yan cephelerinde ise, sivri kemerli birer ayna taşına sahip yan çeşmeleri ve bunların altlarında da hayvanlara mahsus yalakları vardır. Üç oluklu bir çeşme (adı da bundan gelmektedir) numûnesi olarak, Çatalçeşme çok dikkat çekici bir eserdir (Res. 12). Burada ayrıca hayvanların ayrı bir yerden sulanmasına dikkat edilmiş olduğu da müşahade edilmektedir. Gayet ahenkli nisbetleri ile sâde ve sâkin mimârisinin güzelliğini aksettiren bu çeşmenin iki tas gözü vardır. Su oluğunun üstündeki mermere, bir çanakta fışkıran lâle resmi halinde burada istirahat etmiş bir yolcu tarafından hiç değilse iki önce önce kazınmıştır. Aynı mermere yazılmış olan tamir kitabesi kısmen bu resmi tahrib ettiğine göre, resim 1866 dan hayli önceye aittir. Bu tamir kitabesinin üstünde ise gayet girift bir yazı ile dört kartuş içinde esas kitâbe bulunmaktadır. Çatalçeşme'nin su oluğu etrafındaki mermere muhtelif yolcular tarafından bir şeyler kazındığı tesbit edilmektedir. Bunların arasında XVI-XVIII. asırlara ait bir kadirga resmi hayli dikkat çekicidir⁵². Çatalçeşme, İstanbul'un halen mevcut kitabeli en eski çeşmelerinden biri olması bakımından ne derece büyük bir değere sahipse, klâsik çeşme mimârisinin bir misali olması bakımından da o derece ehemmiyetlidir⁵³.

olarak okunan bu çeşmenin ihya kitabesine göre kitâbe geçişteki sebebinin anlamak müşkeldir. 1946-1947 tamirinin çok fena yapıldığına da burada işaret etmeyi zaruri görüyoruz.

⁵² Böyle kadirga resimlerine İznik ve Milet'deki muhtelif Türk eski eserlerinin duvarlarında rastlanmıştır.

⁵³ Bu çeşme İstanbul'da halen mevcut kitabeli çeşmelerin en eskilerinden olduktan başka İstanbul-Bağdad yolunun menzilleri arasında da eskilik itibarıyla mühim bir mevkie sahip bulunmaktadır.

VIII. Bostancıbaşı Derbendi menzili (Bostancı)

Çatalçeşme'den sonra tekrar bir tepe aşan yol, Bostancı dere-sine inmekte ve burada, dere üzerindeki Taş köprü'nün yanındaki eski derbendin önünde yine bir menzil görülmektedir. Burası üçüncü kademe uğurlama menzili olarak hususi bir ehemmiyete hâizdir. Bugün polis karakolu olarak kullanılan bina eski derbend binasından başka bir şey değildir⁵⁴. Yaşlı çınarın gölgelediği çeşmenin gerisindeki sofa, tramvay hattının karakolun etrafında dolanması yüzünden kesilmiştir. Hattın öbür tarafında kalmış olan mihrap taşı, bu tarafta tedrici olarak genişleyen otel binasının genişletilmesi sırasında esas yerinden sökülerek, şimdi bulunduğu yere dikilmiştir. İşçilik bakımından fazla itinalı olmayan mihrap taşı 1.35 m. boyundadır ve sathı boyalıdır. Üzerinde âyetten başka bir kandil resmi bulunmaktadır. Tek katlı basit bir bina olan eski derbend binasının önündeki üçgenvari bahçe-sofanın önünde olan çeşme ise halen akmaktadır. Uzun kitabesinden öğrenildiğine göre çeşmenin banisi Mahmud II. olup, çeşmeyi şimdiki hali ile H. 1247 (1831) de yaptırtmıştır⁵⁵. Ancak eskidenberi Bostancıbaşı derbendinin adı geçtiğine göre, aynı yerde daha önceleri de bir namazgâh ile bir çeşmenin bulunduğu muhakkak nazarı ile bakılabilir. Derbend çeşmesinden insanların ve hayvanların geniş ölçüde faydalanması düşünülerek üç yalaklı olarak yapılmış ve hayvanlara mahsus yalıklara tunç lülelerden su verilmiştir. Ortadaki esas çeşmenin hem ayna hem de kitâbe taşı olan 2.85 m. boyunda 1.58 m. eninde ve 0.15 m. kalınlığındaki mermer levhanın üstünde beyzî bir madalyon içinde Sultan Mahmud'un turası bulunmaktadır. Bunun altında ise, manzum kitâbe taşın sathını kaplamaktadır (Res. 14).

Bahis mevzu'u olan Derbend çeşmesi, mimârisi bakımından Sultan Mahmud II. devri çeşmeleri tipine uygun olmakla beraber, menzil çeşmesi olması bakımından da, şehir içi çeşmelerinden farklı bir

⁵⁴ Meyers Reisebücher, *Türkei*, Leipzig 1908, 338. Bostancı semt adının iddia edildiği gibi (*Türk Ansiklopedisi*, Bostancı mad.) civardaki bostanlardan değil Bostancıbaşı derbendi ve köprüsünden aldığı muhakkaktır (kşl. Evliya Çelebi, *Seğahatname*, IX, 6).

⁵⁵ Tanışık, *Çeşmeler*, II, 430, nr. 336-130; A. Ogan, *not 28'deki gerde*, 7, iyi bir resmi var.

karakterdedir⁵⁶. Burada ayrıca çeşme sofasının, mühim bir derbend (karakol) ile birleştirilmiş olması da kayda değer bir hususiyettir.

XIX. Bostancıbaşı köprüsü (Bostancı)

Karakolun hemen yanında denize dökülen Bostancı deresinin üzerinden yolun geçişi güzel bir taş köprü ile temin edilmiştir⁵⁷. Bu nev'i eserlerin şehir sınırları içinde halen görülebilen tek misali olan bu köprünün inşa tarihi malûm olmamakla beraber, mimârisine göre XVI. asırda yapılmış olduğuna hemen hemen muhakkak nazarı ile bakılabilir. Çok iyi bir şekilde günümüze kadar gelebilen bu güzel köprünün Mimar Sinan'ın eseri olduğu hakkında eskidenberi yerleşmiş bir halk rivayeti vardır. Tam ortasındaki kitabe köşkünün alınışındaki 1.30 x 0.35 m. ölçüsündeki boşluk burada evvelce bir kitabe olduğuna delildir. Maalesef bu kitabe kaybolmuş ve hiç bir surette kopyasına da rastlanmamıştır. Günümüze gelinceye kadar şehrin sınırını teşkil eden bu köprü 37.50 m. uzunluğunda, 6.00 m. genişliğindedir. Üçgen şeklinde olup ortada 6.40 m. açıklığındaki geniş bir gözü iki yanında 4.00 m. genişliğinde küçük gözleri vardır. Bunların arasındaki ayak mahmuzları da durmaktadır. Köprünün iki yanında, birbirlerine demir kenetler ile bağlanmış 0.20 m. kalınlığında ve 0.50 m. yüksekliğinde taştan korkuluklar sıralanmaktadır. Köprünün dört köşesinde yükselen dört tezyinî babadan ancak iki tanesi kalmıştır. 2.00 m. boyundaki babalar taştan yontulmuş olup, köşeleri pahlı bir kare payenin üstünde kavuk biçiminde bir başlığa sahiptir. Bu küçük fakat eski mimâri eser âbidevi osmanlı köprülerinin bütün elemanlarına sahiptir⁵⁸. Köprünün tam ortasında sol tarafta, 2.40 m. yüksekliğinde ve 1.60 m. genişliğinde bir kitabe köşkü bulunmaktadır. Köprüye bakan tarafında 0.35 m. derinliğinde bir nişi olan bu köşk, bir çıkıntı teşkil etmekte ve dört konsol tarafından taşınmaktadır. İstanbul'un içinde yegâne Türk köprüsü olan bu eser, şehrin itina

⁵⁶ Saraçlar, Hacı Ömer Efendi, Selâmi çeşmeleri ile bu çeşme arasında benzerlik vardır.

⁵⁷ Zellich, *Guide du voyageur en Orient*, İstanbul 1909?, 174; Guides Bleus, *De Paris à Constantinople*, Paris 1920, 359, gibi bazı eski seyyah rehberleri bu köprünün Roma devrine ait olduğunu (!) yazarlar. Tabii böyle bir iddia yersiz ve esassızdır.

⁵⁸ Güzel resimleri için bk. Eski Eserler Encümeni'nde mevcut dosyalar.

ile muhafazası gereken âbidelerinden biridir⁵⁹. Köprünün etrafında ufak bir mezarlık olduğu, Evliya Çelebi'den öğrenilmektedir⁶⁰.

Bir Celâli isyanı sırasında bahsi geçen bu mezarlığın, yakın zamana gelinceye kadar duran taşları, bilâhirc bu civarda kasap dükkânları yapılırken ortadan kaldırılmıştır. Bahis mevzu'u olan taşları bulmak için sonradan yaptığımız araştırmada bunların ne olduklarını kat'i şekilde tesbit etmek mümkün olamadı. Ancak bir ardiyede üzeri yazısız ve üstüvane biçiminde yalnız bir taş bulabildik.

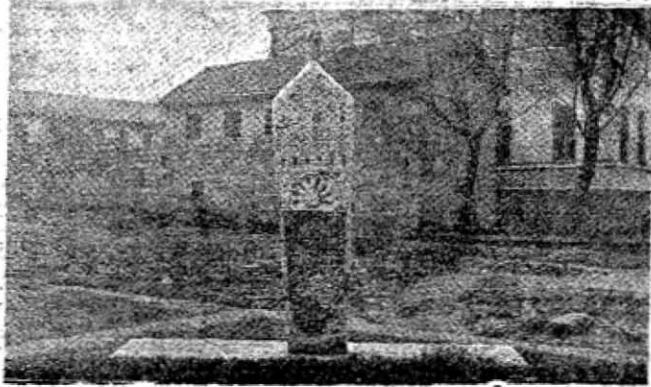
Bostancıbaşı köprüsünden itibaren Bağdad yolunun, artık şehrin dışına çıkmış olduğu herkesce ma'lûmdur. Bu sebeble, Bostancıbaşı köprüsünden itibaren tesadüf olunan, aynı mâhiyeti hâiz diğer menzil ve eserlerin tetkikini ayrı bir yazımıza bırakıyoruz.

⁵⁹ Köprünün başındaki babalardan biri bir kaç yıl önce kırılmış, gösterilen alâka sonunda tekrar yerine takılmıştır. 1956'da tekrar yıkılan aynı baba tamir edilmediğinden parçalanmış ve kaybolmuştur.

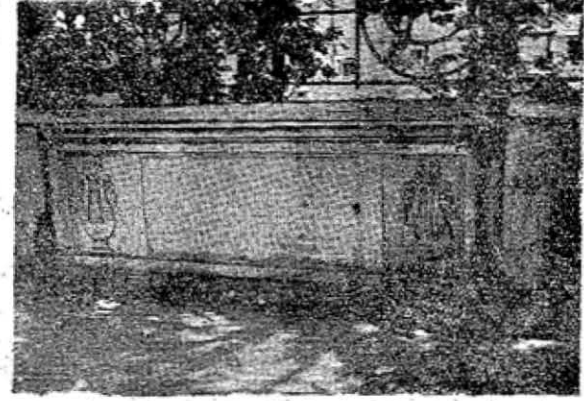
⁶⁰ Evliya Çelebi, *On yedinci asır hayatından levhalar, sansürce çıkarılmış parçalar* (M. Nihad Özön), Ankara tz., III, 123-125.



1. Tunusbağı çeşmesi



2. Nevrihal Hatun namazgâhi



3. Abdülmecid çeşmesi



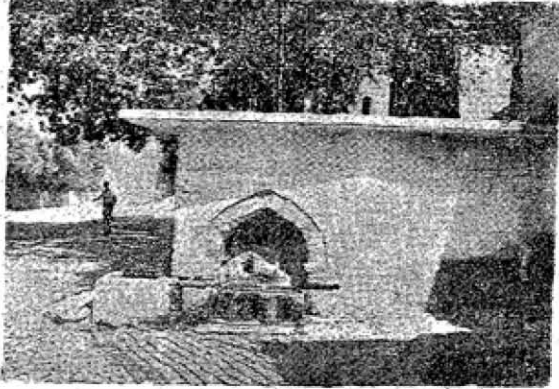
4. Nevrihal Hatun menzifi çeşmesi



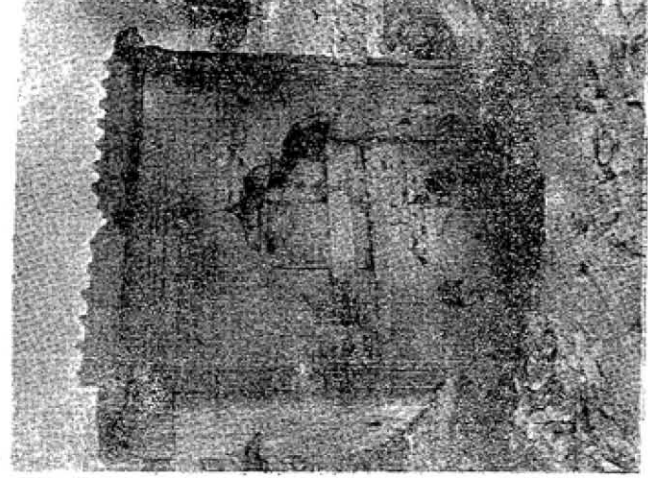
5. Ahmed Ağa çeşmesi



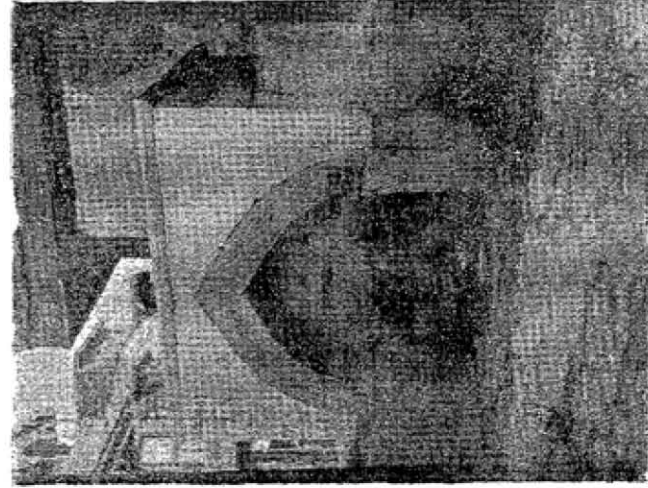
6. Miskinler tekkesi çeşmesi



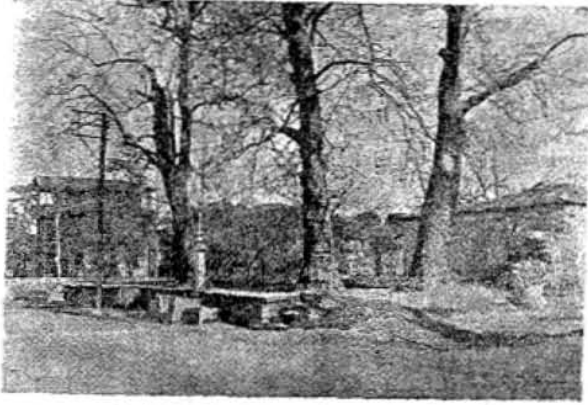
7. İbrahim Ağa menzili çeşmesi



8. Ayrılık çeşmesi



9. Söğütli Çeşme



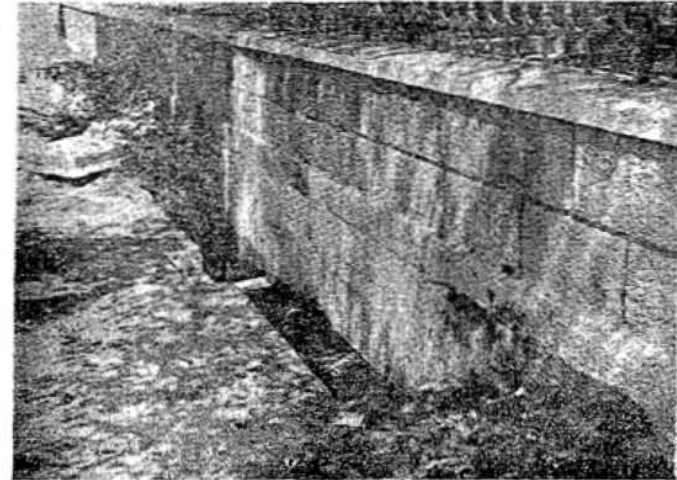
10. Hanı Ömer Efendi menzili



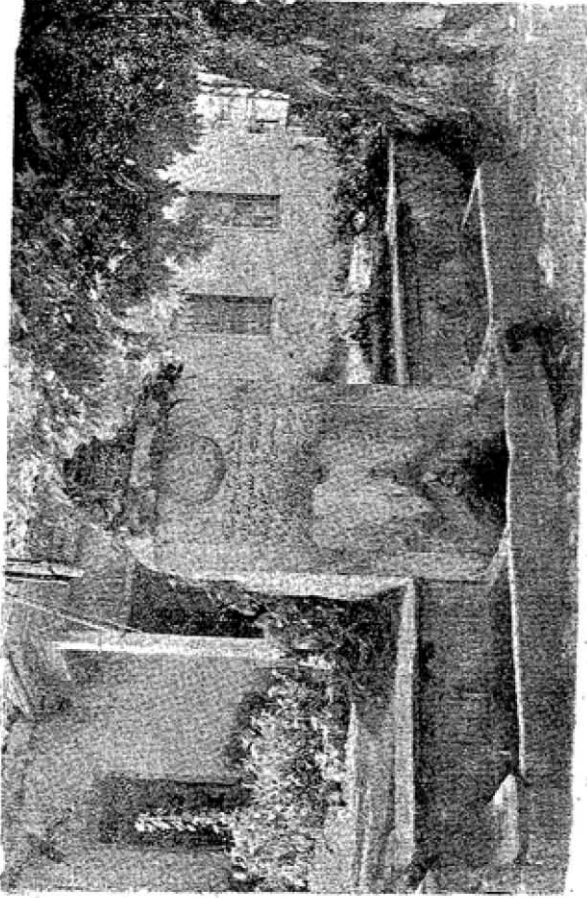
11. Solâmi çeşme



12. Çatal çeşme



13. Çukur çeşme



14. Bostancıbaşı derbendi çeşmesi