

İZNİK'DE "BÜYÜK HAMAM"

ve

OSMANLI DEVRİ HAMAMLARI HAKKINDA BİR DENEME

Semavi Eyice

İznik şehrinin Türk devrine ait eserleri hakkında¹ şimdiye kadar hayli neşriyat yapılmış olmasına rağmen, buradaki eski âbideler ile ilgili meselelerin hepsi aydınlanmış değildir. Bu gibi meselelerden birisini de şehrin merkezinden İstanbul kapısına giden yolun sağ tarafında görülen çifte büyük kubbeli harabe teşkil eder. Maalesef İznik hakkındaki ana kitaba yanlış bir şekilde giren bu eser, bu yüzden daha sonraki araştırmalara da hatalı olarak geçmektedir². Türk mimarisinin bu unutulmuş eserini burada tanıtırken yirmi yıldır tekrarlanagelen bir hatayı da düzeltebileceğimizi umuyorum (Res. 1, 2).

I

Hakkında şimdiye kadar bilinenler

Bu bina, Katharina Otto-Dorn'un İznik'deki Türk eserleri hakkında büyük kitabının tekkelere ayrılan VI. bölümünde önemli bir yer almıştır³. Yazar her ne kadar binanın tamamının görülen kubbeli kısımlardan ibaret olmayıp daha geniş bir sahaya yayıldığına işaret etmekte ise de, diğer aksamı tahribe uğramış olmasından

¹ İznik hakkında ilk etraflı araştırma olan, C. Gurlitt'in *Die islamitischen Bauten von Iznik*, *Orientalisches Archiv*, 3 [1912-13] 49 ve dev. da bu hamamın bahsi geçmez.

² N. Fıratlı, *İznik, tarihi ve âbideleri hakkında muhtasar rehber*, İstanbul 1959, 13.

³ K. Otto-Dorn, *Das islamische Iznik*, Berlin 1941, 73-76, res. 31, lev. 32.

dolayı tetkik edemediğini bildirmiş ve kubbeli büyük iki kısmın birbirine bir kapı ile bağlanmasını yeter bir delil sayarak bu binanın ancak bir tekke olabileceğini ileri sürmüştür⁴. Bayan Dr. K. Otto-Dorn, kendisi ile hemen hemen aynı zamanda İznik ile meşgul olarak kendi kitabının basılmasından biraz önce İznik hakkında etraflı bir makale yayınlayan A. Sâim Ülgen'in bu bina hakkında çok daha farklı bir görüşe sahip bulunmasını müsait karşılamak istememiştir. Filhakika, A. S. Ülgen de bahis konusu binanın rölövesini çizmemekle beraber, burasının bir hamam olduğunu açıkça belirtmiş bulunuyordu⁵. Bu bina hakkındaki araştırmamızın neticelerini ortaya koymadan, A. Sâim Ülgen'in burası hakkında yazdıklarını hatırlamak faydalı olacaktır: "İzniklilerce Büyük ve Eski hamam adı verilen bu bina, çifte hamamlar şeklindedir. Üstünde, tarihi hakkında fikir verecek hiçbir kitabe mevcut değildir. Binanın inşaat itibarile XV. asır sonu eserlerinden olduğu muhakkaktır, çünkü sıcaklık ve halvet kısımları taksime uğramış ve kısmen yıkılmıştır. İçti tamamen pislik ve yıkıntı ile doludur. Bu sebeple rölöveleri yapılamadığı gibi dahili teşkilâtı da tetkik edilemedi. Haricen çifte hamamlar şeklinde büyük kubbeler ile örtülmüş soğuklukları mevcut fotoğrafta da görülmektedir. Plân teşekkülü hariçten Hacı Hamza hamamına benzemekte ise de daha mütenazır bir şekildedir". 21 Nisan 1958 günü yerinde yaptığımız tetkikler, K. Otto-Dorn tarafından vaktiyle neşredilen plânın çok eksik olduktan başka burasının tekke olduğu yolundaki düşüncesinin de yanlış olduğunu açıkça ortaya koymuştur⁶.

İstanbul kapısına giden caddenin kenarında yükselen eş kubbeli harap binanın ancak bir hamama ait olabileceğini tahmin etmek pek güç değildir. Bu kubbeli kısımların arasındaki kapı,

⁴ Analoji olarak Balat [—Miletos] da çifte kubbeli bir binayı zikreder [kşl. K. Wulzinger-P. Wittek-F. Sarre, *Das islamische Milet*, Berlin - Leipzig 1935, 39-50, lev. 35. Eş çifte kubbeli 1793 [1208] tarihli bir kütüphane örneği olarak ise Rodos'da Hafız Ahmet Ağa kütüphanesi gösterilebilir bk. H. Balducci, *Rodos'da Türk mimarisi*. Ankara 1954, 58-59, res. 40.

⁵ A. Sâim Ülgen, *İznik'de Türk eserleri*, Vakıflar Dergisi, 1 [1938] 69, res. 70.

⁶ Bursa Halkevi yayını 11, *İznik*, İstanbul 1948, 83 yeri belirtilmeksizin müphem bir surette bu hamamdan bahsedilir.

yerinde yapılan tetkikte anlaşıldığı gibi, pek yeni bir devirde açılmıştır. Binanın kapısı cihetinde sıralanan kısımları; üzerlerine oturtulan evler tarafından gizlenmiş olduklarından, hakikaten bunları tesbit etmek çok güçleşmiştir. Ancak arka taraftaki bir takım menfezlerden bu kısımların içlerine girmek mümkün olmaktadır. Binanın büyük kubbeli çifte soyunmayerlerinden başka kısımlarının hepsi moloz yığınları ve pislik ile dolu olup, bunlar kısmen çöplük ve hatta üstlerindeki evlerin mecrası vazifesini görmektedir.

II

Mimarisi ve tezyinatı

"Büyük hamam" olarak adlandıracağımız bina, plânından da anlaşılacağı gibi bütün kısımları tamam mükemmel bir çifte hamamdır. Bugün için diğer kısımlar ile irtibatı kesilmiş olan büyük kubbeli iki mekân, hamamın *camekân* veya *soyunmajeri* denilen kısımları olup, bunlardan ana cadde üzerinde olanı erkekler kısmına aittir. Eskidenberi usulden olduğu üzere, kadınlar kısmının kapısı, erkekler kısmının kapısından görülemeyecek bir yerde, yan tarafda açılmıştır. Büyük hamamın soyunma yerleri erken Osmanlı-Türk mimarisinde çok kullanılan taş ve tuğla tekniğinde yapılmıştır. Taş dizilerini ufki tuğla şeridlerinin takip ettiği görülür. Pek muntazam yontulmuş olmayan taşların aralarına dikine konmuş tuğlalara da rastlanır ki, bu bilhassa erken Osmanlı devri yapılarının duvar tekniğine işaret eder. Böylece burada oldukça intizamlı ve renkli bir dış görünüş elde edilmiş ve soyunmayerlerinin kitlevi dış ifadesi daha cazibeli bir hava kazanmıştır. Erkekler kısmı soyunmayerinin cephesi eşit üç türk kemeri ile bölünecek, bunlardan ortadakinin içine dikdörtgen bir silme ile çerçevelenen esas giriş açılmıştır. Ana caddeye bakan bu cephede evvelce geniş bir saçak bulunduğu da, halâ görülen taş konsollardan anlaşılmaktadır. Bu kısım, ön cephedeki iki pencereden başka yan cephedeki iki büyük ve bir küçük üst pencereden hayli bol bir şekilde ışık alıyordu. Halbuki kadınlar kısmında yan cephede alt pencereler açılmamış yalnız bir üst pencere ile iktifa olunmuştur. Herhalde aslında kurşun kaplı olması lâzım gelen bu kubbeler bugün çıplaktır. Bu kasnağı kubbeden ayıran tuğla testere dişi

dizisi kadınlar kısmında nisbeten tamam bir halde durmaktadır. İki büyük kubbe arasındaki derenin akıntısını temin eden taş bir çörten yan cephenin tam ortasında görülmektedir.

Hamamın erkekler ve kadınlar kısmında pek ufak farklar ile sıcaklık ve halvet kısımlarının simetrik bir esasa göre aynen tekrarlandığı göze çarpmaktadır. Binanın arkasında bütün enince su haznesi ile külhan kısmı uzanmaktadır. Büyükhamamın sanat tarihi bakımından en değerli kısımlarını bu sıcaklık ve halvet bölümleri teşkil eder. Bunların plân bakımından sahip oldukları özellikleri kolaylıkla tesbit mümkün olmaktadır. Bu kısımlarının şekilleri ve bunların tertibi bakımından Büyükhamam, enine sıcaklık ve çifte halvet höcreli hamamlar tipinin bir örneğini teşkil etmekte ve böylece, haçvâri yâni dört eyvanlı sıcaklık ve köşe halvetli veya çok köşeli yıldızvâri halvetli hamamlardan açık farklarla ayrılmaktadır. Çeşitli hal çareleri gösteren bu tip burada tamamen simetrik olarak tertiplenmiştir. Yalnız şu farkla ki, kadınlar kısmında daha ufak olan soğukluk (buraya ılıklik da denmektedir) erkekler kısmında biraz daha geniş tutulmuş ve erkekler kısmında soğukluğun nihayetinde beşik tonozlu dar bir koridorla geçilen helâlar, kadınlar kısmında daha değişik bir şekilde yana alınmıştır. Bir aynalı tonozla örtülü olan soğukluk kısmına soyunmayerinin bir köşesindeki kapıdan geçilmektedir. Ekseriyetle Türk hamamlarında görüldüğü gibi, soğukluğun yanında kubbeli küçük bir hocre (usturalık?) bulunmaktadır. Aynı hocre kadınlar kısmında da vardır. Soğukluk helâlar ile olan irtibatından başka, dördüncü bir kapı vasıtası ile sıcaklığa (veya yıkanma yeri) bağlanmaktadır. Soğukluk kısımlarında imkân nisbetinde duvar dibinden yer kazanmak için kapı açıklıklarının yanlara kaydırılmış olması kayda değer bir mimarî buluş olarak gösterilebilir. Sıcaklık kısımları her iki kanatta da tamamen eş olup enine uzanan birer salon ile buraya bağlanan kubbeli bir çift halvet höcresinden meydana gelmiştir. Sıcaklık esas mekân genişliğinde atılan bir çift kemerle üçe ayrılmış, bunlardan bir kare tersim eden ortadaki bölümün üstü güzel bir kubbe ile örtülmüştür. Yan bölümlerin üstleri ise düz tonozlar ile örtülüdür. Bu kısmın ortasında hocre kapılarının arasında zengin mukarnaslar ile süslü mihrâbı andırır bir niş de bulunmaktadır. Bu nişin iki yanındaki kapılar vasıtası ile geçilen zarif bir mimariye sahip höcreler, tromplu kubbeler ile örtülmüştür (Res. 4).

İznik Büyükhamamı bugün çok harap bir halde olmasına rağmen duvar ve örtülerinde, eski ihtişamından bazı izleri henüz muhafaza etmektedir. Kurna, mermer döşeme aksamı halen mevcut olmamakla beraber, duvarların üst kısımlarında sıvadan kalabilen parçalar zengin malakârî tezyinat ihtiva etmektedir. Binanın bugünkü fena durumu, içinde uzun bir çalışma için müsait olmadığından maalesef fotoğraf veya desen olarak kopyaları çıkarılmıyan bu süsler klâsik usluapta olduklarına göre hamamın esas inşası ile hemyaşit olmalıdır. Erkekler kısmı soğukluğunda, tonozun başlangıcında siyah-beyaz çizgili tezyinat frizi görülmektedir. Kadınlar kısmında halvet kapısı üstünde de aynı teknikte zarif bir rozet henüz sağlam bir halde durmaktadır. Tamamen yokolmasından önce bu değerli tezyinatın aslına uygun desenlerinin çıkarılması, hattâ belli başlı parçaların herhangi bir şekilde korunması herhalde çok yerinde olacaktır.

III

Yapıldığı devir

İznik Büyükhamamı, bu şehrin en parlak çağı olan XIV. yüzyıl ikinci yarısı ile XVI. yüzyılın ilk yarısı arasındaki devirde yapılmış olmalıdır. 1331 de Sultan Orhan tarafından fethedilen İznik kısa bir zamanda bir Türk şehri olarak gelişmek imkânını bulmuş, Nilüfer Hatun'un tercih ettiği bu şirin şehirde oğlu Murad I (1359-1389) zamanında hayır binaları yaptırılmış ve Bizans İznîğin Türk çehresini alması XV. yüzyılda devam etmiştir. Kanunî Süleyman zamanında Mimar Sinan tarafından yapılan Ayasofya tamiratından sonra İznik'de büyük inşa faaliyeti durmuş ve şehrin tamamen gerilemesi devrinin başlangıcı olan XVIII. yüzyıl sonlarına kadar artık burada âbidevî bir inşaata girişilmemiştir⁷. 1648 (1058) yılında İznîğe gelen Evliya Çelebi, burada iki Çifte hamamdan bah-

⁷ İznik 1655 [1063] de büyük bir yangın geçirmiş [Nâima, *Tarih*, İstanbul 4. tab'ı 5, 321], XVIII. yüzyılda günden güne geriliyerek fakirleşmiş [Kşl. R. Poekoeke, *Voyages*, Paris 1772, 5, 319-311, bu sırada İznik'de ev sayısı 300 den fazla değildi] ve nihayet XIX. yüzyıl başlarında harap bir kasaba haline gelmiştir, bk. J. v. Hammer, *Umblick auf einer Reise nach Brussa*, Pesth 1818

sede⁸, "Cümle iki çifte-hammamı vardır. Cümleden Teke-oğlu تکه اوغلی hammamı hoş heva(-sı) ve hoş me'vâ (-mai) ve hoş binâ hammam-ı rüşe-nâdür ve biri Yeni hammam يني حمام bu dahi müferrih dil-güşâ lâtif hammam-ı ra'nâdur." 1654 (1065) de Hacca giderken İznik'e uğrayan, "Menâzil üt-tarih ilâ beyt' il lâh' il-âtik'in anonim müellifine göre "Menzil-i İznik" de birine Yeni hamam diğerine Eski hamam denilen iki hamam bulunmaktadır⁹. Bu iki kaynağın ifadesinden çıkan neticeye göre, İznik'de ancak iki büyük çifte hamam mevcut olup, bunlardan Eski hamam, Tekeoğlu hamamı olarak da tanınmakta diğeri ise Yeni hamamdır. İznik'de bugün dahi iki büyük çifte hamam vardır. Bunlardan biri, bu yazımızda tanıttığımız diğeri ise Mahmud Çelebi camii yakınında hâlâ faaliyetteki Hacı Hamza hamamı denilen hamamdır. Öyle zannediyoruz ki, kaynaklarda bahsi geçen hamamları bugün duran iki hamamla aynı olarak kabul etmek pek hatalı bir teşhis olmayacaktır. Yalnız tek mesele hangisinin Yeni hamam olduğunu tesbit edebilmektedir. İznik'de harabeleri görülen İstanbul kapısı caddesi kenarında İsmail Bey hamamı¹⁰, tertibinden ve mimârisinden açıkça anlaşıldığı gibi hiç bir şüpheye yer vermiyecek surette bir konak hamamı olduğundan bu meselenin içinde yeri yoktur¹¹. Bayan Dr. K. Otto-Dorn, Evliya Çelebi tarafından adları verilen hamamları ayrıca zikrettikten başka, üçüncü bir hamam olarak Hacı Hamza hamamını göstermekte¹² ve ayrıca, İznik'de Murad I tarafından yaptırılan bir hamam-

⁸ Evliya Çelebi, *Seyahatname*, İstanbul 1314, III, 8. Ayrıca bk: Sly. Hacı başırağa nr. 449, vr. 2b (تکه اوغلی); İst. Üniv. Ktp. nr. 3234 vr. 4a (تکه اوغلی)

⁹ İstanbul Belediye kütüphanesi, Muallim Cevdet kitapları, küçük boy, no. 113, vr. 4b, İznik ile alakalı kısmın R. Anhegger tarafından yapılan almanca tercümesi için bk. K. Otto-Dorn, *ay. esr.* 193, no. 47.

¹⁰ Bu hamam hakkında bk. Otto-Dorn, *ay. esr.* 95-100; S. Ülgen, *ay. yazı.*

¹¹ İznik'de ayrıca iki tane çok ufak konak hamamı daha var ise de, bunlar da İsmail Bey hamamı gibi bu mevzuun dışında kalmaktadır, plânları için bk. Otto-Dorn, *ay. esr.* res. 41, 45, 47.

¹² İznik'in ikinci çifte hamamı olan ve 1958 de faal bir halde gördüğümüz Hacı Hamza hamamının bu adı nereden aldığı bilinmemektedir. Kanaatimize göre, burası üçüncü bir çifte hamam olmayıp kaynakların bildirdiği hamamlardan biridir. İznik'de şehrin tam ortasında, 1345 [746] tarihli Hacı Hamza bin Ardunşah [veya Ardunşah] camii ile 1319 [750] tarihli ve mimar Hacı Ali tarafından yapılan Hacı Hamza türbesi vardı. 1910 da yıktırılan ve artık hiçbir izi kalmıyan bu küçük manzumenin yanında 1418 tarihine kadar gelen Hacı Hamza ailesi ile ilgili şahıslara ait mezartaşları görülüyordu. Bk. F. Taeschner, *Die Baugruppe Hamza*

dan daha bahsederek, bunun son kalıntısının, Lefke kapısına giden yolun solundaki şekilsiz harabe olabileceğini bir ihtimal olarak ileri sürer¹³. Bugün hemen hemen ortadan kalkmak üzere olan bu harabe kanaatimize göre bir hamamdan ziyade bir han veya kervansaray kalıntısı olmalıdır (Res. 3). Hatta belki de İznik'de yapıldığı bilinen Rüstem Paşa kervansaraya ait olduğu iddia edilebilir¹⁴. Kısacası kanaatimize göre, İznik şehrinin her devirde yalnız iki umumî çifte hamamı olmuş ve bunlar bugün de durmaktadır.

Bayan Dr. K. Otto-Dorn tarafından bildirilen Murad I hamamı hakkında ise elimizde kesin bir bilgi mevcut değildir. Bu notun F. Taeschner'in bir yazısında da evvelce tekrarlandığı bilinir¹⁵. Her iki müellif de kayrak olarak C. Esat tarafından verilen bir kaydı gösterirler¹⁶. Maalesef C. Esat bu bilgiyi hangi kaynaktan aldığını bildirmemiştir. Çok sayıda evkafı olduğu bilinen Murat I tarafından İznik'de bir hamam yaptırılmış olduğu takdirde bunun ancak Eskihamam adı ile tanınan olması mümkündür. Fakat bu meseleyi hiç şüphesiz ancak, bir vakfiye veya arşiv vesikası aydınlatılabilecektir. Bu yazımızda tanıttığımız hamamın Evliya Çelebi'deki Tekioğlu ve Anonim'deki Eski hamam ile aynı olup olmadığını kesin surette tâyin edemiyoruz. Mimârî bakımından en geniş

Beg in İznik, *Der İslam*, 20 [1932] 110-216; K. Otto-Dorn, *ay. esr.* 18-20; E. H. Ayverdi, *Orhan Gazi devrinde mimari*, *Yıllık Araştırmalar Dergisi* 1 [1953] 181-122, res. 12-15. Hamamın adı doğru ise bu manzumenin bânisinin âilesi ile alakalı olabileceği düşünülebilir.

¹³ K. Otto-Dorn, *ay. esr.* 80.

¹⁴ Evliya Çelebi, *Seyahatname*, III, 8: İznik'de Mimar Sinan binası Rüstem Paşa kervansarayından bahseder. Fakat *Teskiret-ül ebniye*'de böyle bir eser yoktur. Sinan tarafından yapılmış olsun veya olmasın, başlıca kervan yolu üstünde bir menzil olan İznik'de o devirde iyi bir kervansarayın bulunduğu muhakkaktır.

¹⁵ F. Taeschner, *Das Nilüfer-İmaret in İznik*, *Der İslam*, 20 [1932] 129, not, 1.

¹⁶ C. Esat, *Constantinople, De Byzance à Stamboul*, Paris 1909, 171; Murat I devrinde yapılan binaları sayarken: "... un grand bain, une mosquée, un minaret construits en mémoire de sa mère à Nicée..." [=Annesinin ruhu için İznik'de yapılan büyük bir hamam, bir cami ve bir minare] demektedir. Buradaki *minaret* [=minare] kelimesinin *imaret* yerine sehven dizildiğine ihtimal verilir. Murat I in annesi Nilüfer Hatun için İznik'de yaptırdığı imaret kitabesinden de açıkça anlaşıldığı gibi 1389'a doğru inşa edilmiştir. Maalesef G. Esat'ın bu bilgiyi hangi kaynaktan aldığı bilinmemektedir. Aslında bir zaviye olan Nilüfer Hatun imareti [bu hususta bk. S. Eyice, *İki Türk âbidesinin mahiyeti hakkında notlar*, *Yıllık Araştırmalar Dergisi - Ankara İlahiyat fak.* 2 [1958] 107-110] nin evkafı olarak bir hamamın yapılmış olması mümkündür.

bir tahminle bu eserin XIV. yüzyıl sonraları ile XV. yüzyıl içlerine ait olabileceğine ihtimal veriyoruz. Hamamın dış mimârisi ve bilhassa kubbe ve kasnak yapısı, arkaik bir ifadeye sahip olmadığından daha fazla XV. yüzyıl içleri ve hatta sonlarında yapılmış olacağını tahmin etmek daha doğru olacaktır¹⁷.

IV

Sanat tarihindeki yeri

Büyükhamam, yine İznik'deki Hacı Hamza hamamı denilen diğer çifte hamamdan plân bakımından ayrı bir tertibe sahip bulunmaktadır. Büyükhamamın mimârî özelliklerini şu şekilde toplamak mümkündür:

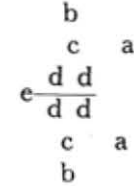
A. Erkekler kısmı cephesindeki konsollardan burada aslında öne meyilli ahşap bir çatının örttüğü sundurma şeklinde bir holün bulunduğu anlaşılmaktadır. Ufak bir sundurmanın öndeki desteklerinin mahiyetini ortaya koyabilir. En güzel misali İstanbul'da Ayasofya hamamında rastlanan dış revağın böylece burada daha sâde bir örneğine rastlanmaktadır.

B. Büyükhamam pek az farkla tamamen birbirine eş ve simetrik iki kısımdan meydana gelmiş normal bir çifte hamamdır. Halbuki ekseri hallerde kadınlar kısmı ile erkekler kısmı arasında farklar bulunmakta ve kadınlar kısmı diğerine nazaran daha ufak ölçüde olmaktadır. İznik Büyükhamamında bu prensip gayet ahenkli ve ustahlı bir tertibe göre ayarlanmış, böylece hamama toplu kapalı bir kompozisyon sağlandıktan başka halvet ve sıcaklık kısımlarının bir taraftan âdeta aynı merkeze göre kümelenmesi diğer taraftan bunların dışarıya dört bir taraftan âdeta tecrid edilmeleri ve bir cephe boyunca külhan ile su haznesinin yerleşmesi, ideal bir ısıtma imkânı sağlamıştır. Muhakkak ki bu hamam, klâsik Türk hamamları içinde teshini en iyi düşünölmüş olanlar-

¹⁷ K. Otto-Dorn, *ay. esr.* 95 de Hacı Hamza hamamı denilen binayı, XIV. yüzyıl sonraları ile XV. başlarına ait olarak tarihlendirir. Bu tahmin doğru olduğu takdirde İznik Eski hamamı Hacı Hamza hamamı ile aynı olmalıdır. Fakat bize erken gözükten bu tarihlendirme sadece bir tahminden ibaret olup herhangi bir meseleyi aydınlatmamaktadır. Kış. yukarıda not 12.

dan biri idi. Plân vaziyeti bu hamamın çalıştığı devirde gayet iyi ısındığını gösterir.

C. Büyükhamam şimdiye kadar tesbit edilebilen Türk hamamları içinde soğukluk ve sıcaklık ile halvetlerinin tertibi bakımından günkü bilgilerimize göre en muvazeneli misâl olarak yegâne örneği teşkil etmektedir. Hamam mimârisinde hemen daima soyunmayeri ile diğer aksam aynı eksen üzerinde bir sırada bulunurken, burada yan yana alınmışlardır. İznik Büyükhamamı böylece Türk hamam mimarisinde temsil ettiği tipin. değişik ve başlıbaşına özelliğe sahip güzel bir nümunesi halinde ortaya çıkmıştır. Buradaki tertib şemasını, soyunmayerini (a), soğukluğu (b), sıcaklığı (c), halvetleri (d) ve su haznesi ile külhanı (e) olarak işaretliyecek olursak şu şekilde hülâsa edebiliriz:



D. Büyükhamamın içinde yer aldığı tip, yukarıda da belirtildiği gibi ekser hamamlarda görülen şekillerden farklıdır. Burada küçük bir usturalık ile irtibatlı olan ufak bir soğukluk, ortası kubbeli enine uzanan sıcaklık ile halvet höcreleri mevcuttur. Hamam tipolojisinde bu tipi başlıca ayırıcı tarafı ile "enine sıcaklık ve çifte halvetli" tip olarak adlandırmak kanaatimize göre yanlış olmayacaktır. Türk hamamları hakkında şimdiye kadar maalesef umumi ve etraflı bir araştırma yapılmadığından bu tipin diğerleri ile münasebeti ve mimârî gelişme içindeki yeri tam olarak aydınlanmıştır değildir¹⁸. Fakat eski olduğu muhakkaktır.

¹⁸ Türk hamamları hakkında dağınık yayınlardaki bilgilerden başka şu toplu tetkikler yapılmıştır: H. Glück, *Die Baeder Konstantinopels*, Wien 1921; K. Klinghardt, *Türkische Baeder*, Stuttgart 1927; bu iki eserin malzemesinin birleştirilmesi suretiyle meydana gelmiş bir toplama olarak: K. Ahmet Aru, *Türk hamamları etüdü*, İstanbul 1949; umumî bir sentez teşebbüsü olarak da A. S. Ülgen'in *İslâm Ansiklopedisi'nde Hamam* maddesi gösterilebilir. H. Glück, *Ursprung und Entwicklung des islamischen Bades*, Bericht. d. Forsch.-Inst. für Osten u. Orient, III [1923] fazla bir değere hâiz değildir. Çeşitli yayınlarda dağınık hamam plânlarını topluyarak Türk hamamlarını etraflı surette tetkik süzgecinden ge-

V

Osmanlı-Türk mimarisinde başlıca hamam tipleri

Soyunmayeri bazı hamamlarda sekiz köşeli olmakla beraber ekser hallerde kare olarak görülür. Bu bakımdan hamamlarda bir sınıflandırma yapılamaz. Kadınlar ve erkekler kısımlarının tertiplerine bakarak büyük ölçüde bir gruplandırma yapılamaz, zira bu kısımların tertibi bir sanat tarihi gelişiminin ve hususiyetlerinin akislerini taşımaktan ziyade ekser hallerde yer ve topoğrafya icaplarının tesiri altında kalmış intibamı bırakmaktadır. Halbuki herbiri çok zengin ve çeşitli varyasyonlara sahip Türk hamam tiplerini sıcaklık ve halvet bakımından sınıflandırmak daha doğru olur. Biz bazı hususlarda şimdiye kadar bu sahada yapılan teşebbüslerden bazı noktalarda ayrılarak hamamları altı ana şema halinde sınıflandırmaya uygun bulduk. İznik Büyükhamamı da işte bunlardan (e) sınıfına girmektedir (Res. 5):

a. *Haçvârî dört eyvanlı ve köşe höcreli tip*: Az veya çok kısımlı olan soğukluktan ortası kubbeli bir sıcaklığa geçilir. Dört cihete eyvanlarla açılan bu sıcaklık âdeti bir haç şeklinde olup, haçın kolları arasında dört halvet höcreyi yer alır. Örneklerine en çok rastlanan bu hamam tipinin yalnız iki halvet höcreli veya bir, iki veya üç eyvanlı olan varyantları da vardır. Bu tipin başlıca misalleri olarak şu eserler gösterilebilir: Konya'da Sahip Ata (veya Sultan) h.¹⁹, herbir kısmı çift sıcaklıklı Meram h.²⁰, Bursa'da

çirmek yerinde olacaktır. Türk mimârî âbideleri içinde en fazla ve en merhametsizce tahribe uğrayanların hamamlar olduğu düşünülecek olursa böyle bir çalışmaya girişmek için geç bile kalındığından endişe edilir. İstanbul'da yalnız 1956-1960 yılları arasında 5 hamamın tamamen yıkıldığı [Tevekkül, Murad Paşa, Beşiktaş, Fındıklı-Molla Çelebi, Tophane kapısı], 4 hamamın yıkılması için ısrarlı teşebbüsler yapıldığı [Beyoğlu-Bahçeli, Tophane-Kapıçı, Galata-Yeşildirek; Vezneçiler] ve Bayazid hamamının ise anlaşılmasız bir inatla yok edilmeğe çalışıldığı eski eserleri sevenlerin malûmudur [bu son hamam hak. bk. S. Eyice, *Türk hamamları ve Bayazid hamamı*, Türk Yurdu, sayı 244, Mayıs 1955, 849-855.

¹⁹ M. Ferid-M. Mesud, *Selçuk veziri Sahip Ata ile oğullarının hayat ve eserleri*, İstanbul 1934, 76, res. 39; 1270-1230 yılları arasında yapılmış olması gereken bu hamamın ne dereceye kadar aslı şeklini muhafaza ettiği araştırılmağa değer. 1240 da yapılan İshaklı hanı yanında [ay. esr. 99] ve Sivas'da Sahip Atanın birer hamamı daha olduğu bilinir.

²⁰ Bu hamamın mimârî tertibini pek sarîh olarak göstermeyen bir plân için

Orhan Bey (Aynalıçarşı) h. erkekler kısmı²¹, Eski-Yeni h.²², İznik de Hacı Hamza h. erkekler kısmı²³, Perşembe (veya Kadı) h.²⁴, Bergama'da Hacı Hakim h.²⁵, Balat (=Miletos) da Kırkmerdiven camii h.²⁶, Selçuk (Ephesos) da İsa Bey camii h.²⁷, İstanbul'da Bayazid h.²⁸, Edirnekapısı h.²⁹, Langâ h.³⁰, Çinili h.³¹, Samatya Ağa h.³², Lâleli Kızlarağası h.³³, Murad Paşa h.³⁴ bu tipin İstan-

bul'da bk. E. Diez-M. Mesut Koman-O. Aşlanapa, *Karaman devri sanatı*, İstanbul 1957, res. 199; 1424 de yapıldığı bilinmektedir.

²¹ S. Çetintaş, *Türk mimari anıtları*, İstanbul, 1946, I, 25; [K. Kepeci], *Bursa hamamları*, Bursa 1943², 9; K. Baykal, *Bursa ve anıtları*, Bursa, 1930, 103; 1399 a ait olan bu hamam da tamamen o devre ait olduğu takdirde en eski Osmanlı hamamıdır. Maalesef bu değerli eser son aylarda yapılan kötü bir tamirle bozulmuştur.

²² S. Çetintaş, *ay. esr.* lev. 13; Kepeci, *ay. esr.* 8; Baykal, *ay. esr.* 102, devri hususunda şüpheler vardır, hakkındaki en eski tamirat vesikası 1434 tarihli-dir. Ayrıca bk. E. H. Ayverdi, *Orhan Gazi devrinde mimari*, Yıllık Araştırmalar Dergisi-İlâhiyat Fak. I [1957] 128-127.

²³ K. Otto-Dorn, *ay. esr.* 94, bu hamamı XIV. yüzyıl sonlarına tarihlendirirken haçvârî dört eyvanlı tipin en eski misâli olarak görmektedir, ancak bu hususta delilleri yetersizdir, ayrıca bk. A. S. Ülgen, *ay. yazı*.

²⁴ Klinghardt, *ay. esr.* 70; E. Ayverdi, *Fatih devri mimarisi*, İstanbul 1953, res. 318; K. Kepeci, *Hamamlar*, 12. K. Baykal, *Bursa*, 116; hamam 1490 da ölen Hacı Hasanazade Muhiddin Mehmed Efendi tarafından yaptırılmıştır.

²⁵ O. Bayatlı, *Bergama tarihinde Türk-İslâm eserleri*, İstanbul 1956, 51; yanındaki aynı addaki mesjid 1313 de yaptırılmıştır.

²⁶ Wulzinger-Witteck-Sarre, *Milet*, 43, lev. 38, XV. yüzyıl ortasına ait olarak tarihlendirilmiştir.

²⁷ *Forschungen in Ephesos*, 1, 125.

²⁸ H. Glück, *Baeder*, res. 29 A; Aru, *Hamamlar*, res. 53; Bayazid manzumesinin bir parçası olarak 1501-1505 yılları arasında yapılmıştır.

²⁹ H. Glück, *ay. esr.* res. 32; Aru, *ay. esr.* res. 73; hamam Mihrimah külliyesi ile yapıldığına göre 1532-1535 arasında inşa edilmiştir.

³⁰ H. Glück, *ay. esr.* res. 36; Aru, *ay. esr.* res. 41; belki XV. yüzyıla ait idi.

³¹ H. Glück, *ay. esr.* res. 40; Aru, *ay. esr.* res. 67; hamam Barbaros Hayreddin Paşa evkafı olarak yapılmıştır [vakfiyesi 970 tarihli] bk. S. Eyice, *İstanbul* 1955, 76; E. Yakıtal, *Barbaros vakfiyenamesi*, Deniz mecmuası, 57 [1945] sayı 375, 43 ve dev.

³² H. Glück, *ay. esr.* res. 41; Aru, *ay. esr.* res. 39; S. Ünver, *İstanbul Altıncitepe hamamları*, Vakıflar Dergisi.

³³ H. Glück, *ay. esr.* res. 50; Aru, *ay. esr.* res. 115; Abbas Ağa tarafından 1670 de yaptırılmıştır.

³⁴ H. Glück, *ay. esr.* res. 53; E. H. Ayverdi, *Fatih devri*, res. 136; ait olduğu cami 1470 tarihli-dir. Hamam 1956 da yıktırıldı,

bul'da son abidevi temsilcilerinden Ayakapısı h.³⁵, Rodos'da Eski ve Yeni h. lar³⁶, Şam'da Jisr, Tayruzî, Hacib Rifâî h. ları³⁷, İstanbul'da Fatih'de Çukur h. in Meram h. gibi kadınlar kısmının çifte sıcaklıklı³⁸, halbuki yine İstanbul'da Çukurçeşme h.³⁹, ile Balat (=Miletos) da iki hamamın⁴⁰ yalnız iki halvet höcreli ve 2-3 eyvanlı oldukları bilinmektedir, İshak Paşa h. nda ise⁴¹, aynı tip soğukluksuz olarak tatbik olunmuştur ki, böylece bunlar bu tipin kendi içindeki çeşitli değişimlere işaret ederler, Osmanlı mimarisinde çok kullanılan bu şekil kaplıca hamamları mimarisi ile birleştirilerek Süleymaniye h. nda⁴² olduğu gibi içi sütunlu bir varyasyon meydana getirmiş, sonraları bu şekil daha da geliştirilerek Cağaloğlu⁴³ ve Çemberlitaş hamamlarındaki⁴⁴ değişik şekle geçmiştir ki, bir örneği de İzmit'de Yeni h. dir⁴⁵.

b. *Yıldızvâri sıcaklıklı tip*: Bu tipde ortadaki sıcaklığın bir çokköşe (poligon) tersim ettiği (8, 7, 6 köşeli) ve bunun etrafında tonozlu nişlerin sıralandığı görülür. Antik mimariden ilham aldığı açıkça görülen ve kaplıcalarda da rastlanan bu tip, başlıca şu hamamlarda tatbik edilmiştir: Yenişehir'de Çifte h. erkekler

³⁵ *İstanbul Ansiklopedisi*, *Ayakapısı hamamı* mad., yeni baskı, [1960] 1979; hamamın pek umumî bir krokisi vardır. Kitabesine göre 1582 de yapılmıştır.

³⁶ H. Balducci. *Rodos'ta Türk mimarisi*, res. 21, 26. bu hamamların her ikisi de Rodos fethinin hemen arkasından Kanuni devrinde yapılmış olmalıdır.

³⁷ M. Ecochard-C. Le Coeur, *Les bains de Damas*, Beyrouth 1942, res. 72, 77, 91, 94; bu dört hamamdan ilk üçü XV. yüzyıla sonuncusu ise osmanlı devrine aittir.

³⁸ H. Glück, *ay. esr.* res. 23; Ayverdi, *Fatih devri*, res. 400; Fatih tarafından yaptırılan bu hamam bugün mevcut değildir. Rölövesi Ch. Texier-Pullan. *Byzantine Architecture*, London 1864, lev. 57 sayesinde tanınmaktadır. Bu müellifler Çukur hamamı bir Bizans hamamı zannetmişlerdir.

³⁹ H. Glück, *ay. esr.* res. 54.

⁴⁰ Wulzinger-Witteck-Sarre, *Milet*, 42, lev. 38 [Büyük hamam]; 48, lev. 43 [Delphinion yakınındaki hamam] her ikisi de XV. yüzyıla ait olarak kabul edilir.

⁴¹ H. Glück, *ay. esr.* res. 103; hamam 1460-1480 yılları arasında yapılmış olmalıdır.

⁴² H. Glück, *ay. esr.* res. 00; A. Aru, *ay. esr.* res. 87; Süleymaniye ve Dökmeciler hamamı, külliye ile birlikte 1650-1657 yılları arasında yapılmıştır.

⁴³ H. Glück, *ay. esr.* res. 93; Aru, *ay. esr.* res. 116; Mahmud I tarafından yapıldığına göre âbidevi son hamamdır.

⁴⁴ H. Glück, *ay. esr.* res. 98; Aru, *ay. esr.* res. 110.

⁴⁵ N. Firatlı, *İznik rehberi*, İstanbul 1959, 31, res. 3, 32.

kısmı⁴⁶, İzmit'de Mehmed Bey veya Orta h.⁴⁷, Bursa'da Eski kaplıca⁴⁸, Yeni kaplıca⁴⁹, İncirli h.⁵⁰, Edirne'de Sokollu h. erkekler kısmı⁵¹, İstanbul'da Çardaklı h.⁵², Kılıç Ali Paşa h.⁵³, Mahmud Paşa h.⁵⁴, Tahtakale h. erkekler kısmı⁵⁵; Vefa civ. h.⁵⁶, İzmit'de Pertev Paşa h.⁵⁷, dört eyvanlı ile yıldızvâri tiplerin birleşimine örnek olarak da Bursa'da Davud Paşa (veya Bitpazarı) h.⁵⁸, İstanbul'da Çukur h. erkekler kısmı⁵⁹ gösterilebilir. Bu tipin en muhteşem örneği hiç şüphesiz Ayasofya h. adı ile tanınan Sinan'ın Haseki Hürrem h. ıdır⁶⁰.

c. *Kare bir sıcaklık etrafında sıralanan halvet höcreli tip*: Öncekilere nazaran daha sâde ve arkaik olan bu tipde, bâsit bir

⁴⁶ Klinghardt, *ay. esr.* res. 51; Aru, *ay. esr.* res. 117.

⁴⁷ Klinghardt, *ay. esr.* res. 65; N. Firatlı, *ay. esr.* 31, res. 2, 32. Sinan'ın eseridir.

⁴⁸ Klinghardt, *ay. esr.* res. 80, S. Çetintaş, *Mimarî anıtlar*, 2, [1952] 12 ve dev. lev. 16 ve dev. Bu kaplıcanın Bayâzîd II devrinde tamir edildiğini gösterir. Aynı plân Eskişehir'deki Eski Kaplıcada da tekrarlanır, bk. Klinghardt, *ay. esr.* res. 84.

⁴⁹ Klinghardt, *ay. esr.* res. 66; H. Wilde, *Brussa*, Berlin 1909, res. 135; bu hamam 1552 de Rüstem Paşa için yaptırılmıştır; kşl. Kepeci, *Hamamlar*, 18; Baykal, *Bursa*, 33.

⁵⁰ Klinghardt, *ay. esr.* res. 75; Kepeci, *Hamamlar*, 35; 1488 de mevcut olan bu hamam Fenarizade Alâeddin Ali Efendi tarafından yaptırılmıştır.

⁵¹ O. N. Peremeci, *Edirne tarihi*, İstanbul 2946, 95; *İslâm Ansiklopedisi*'nde *Hamam* maddesi, res. 6.

⁵² H. Glück, *ay. esr.* res. 61; Aru, *ay. esr.* 61; muhtemelen yakınındaki Küçük Ayasofya camininin bir parçası olarak 1504 yılına doğru yapılmış olmalıdır.

⁵³ Klinghardt, *ay. esr.* res. 77; Sinan tarafından 1580 e doğru yapılmıştır.

⁵⁴ H. Glück, *ay. esr.* res. 70; Aru, *ay. esr.* res. 42; Ayverdi, *Fatih devri*, res. 404; aslında çifte hamam olarak 1466 da yapılmıştır. Maalesef bir kanadı yok olmuştur.

⁵⁵ H. Glück, *ay. esr.* res. 65; *ay. esr.* res. 100; Ayverdi, *ay. esr.* res. 411; Fatih devri eserlerinden olarak kabul edilmektedir.

⁵⁶ C. Gurlitt, *Die Baukunst Konstantinopels*, res. 224; H. Glück, *ay. esr.* 76; ancak Gurlitt tarafından neşredilen plânı sayesinde bu hamamın Küçük Kovacılar hamamı olması muhtemeldir. Bugün mevcut değildir.

⁵⁷ E. Egli, *Sinan*, Zürich 1954; res. 79; 1579 a doğru yaptırılan bu hamamdan maalesef bugün pek az iz kalmıştır, ayrıca bk. Klinghardt, *ay. esr.* resim 63 [Yeni Cuma h. adı ile].

⁵⁸ Klinghardt, *ay. esr.* res. 85; Ayverdi, *Fatih devri*; res; 416; Davud Paşa tarafından 1485 de yapılmıştır.

⁵⁹ Bk. yukarıda not 38.

⁶⁰ H. Glück, *ay. esr.* res. 42; Egli, *Sinan*, 113, res. 107.

sıcaklık mekânına bir, iki veya üç kenarı boyunca sıralanan halvet höcreleri açılmaktadır. Bursa'da belki ilk temsilcisi Girçık h.⁶¹ olan bu tip şu eserlerde tatbik edilmiştir: Bursa'da Şengül (veya Ulucami) h.⁶², Yeşil h.⁶³, Rodos'da Sünbül h.⁶⁴, Edirne'de Sokollu h. kadınlar kısmı⁶⁵, İstanbul'da Tahtakale h. kadınlar kısmı (a, c, ve e tipleri karışımı)⁶⁶, İnegöl'de Sinan bey h.⁶⁷, Bursa'da Tahtakale h.⁶⁸, İstanbul Beyoğlunda Bahçeli h.⁶⁹, Saraybosna'da Gazi Hüsrev Bey h.⁷⁰.

d. *Çok kubbeli sıcaklıklı tip*: Bu tipde kemerler ile sıcaklık eş bölümlere ayrılmış ve bu bölümlerin her birinin üzeri eş bir kubbe ile örtülmüştür. Ortada kemerleri iki sütun taşımaktadır. Misallerine pek nadir rastlanan bu tipin İstanbul'da bilinen tek âbidevi temsilcisi, Yenicami-Haseki hamamı maalesef yıktırılmıştır⁷¹, Belki Kastamonu'da Yenihamam da bu tipin diğer bir temsilcisidir⁷².

e. *Ortası kubbeli, enine sıcaklıklı ve çifte halvetli tip*: İznik Büyükhamamının mensup olduğu bu tipin ayırıcı vasfı, yukarıda belirtildiği gibi enine uzanan ortası kubbeli ve iki kemerle ayrı-

⁶¹ Klinghardt, *ay. esr. res.* 18; Murad I [Hüdavendigâr] manzumesinin bir parçası olduğu intibasını bırakan bu eser Cıkcık veya Kimsesizler k. veya Hayrat kaplıca olarak da tanınır [sonraları helâ h-line getirilmiştir] kşl. Baykal, *Bursa*, 29; Çetintaş, *Türk anıtları*, 2, 12.

⁶² Klinghardt, *ay. esr. res.* 53. Bu hamamın 1503 den önce mevcut olduğu bilinir, bk. Kepeci, *Hamamlar*, 32; Baykal, *Bursa*, 102.

⁶³ Klinghardt, *ay. esr. res.* 54; 1485 da mevcut olduğu bilinmektedir, Kepeci, *Hamamlar*, 9; Baykal, *Bursa*, 137.

⁶⁴ H. Balducci, *Rodos*, res. 20 [yıktırılmıştır].

⁶⁵ *İslâm Ansiklopedisi*, *Hamam* mad. res. 2. bk. yukarıda not 51.

⁶⁶ Bk. yukarıda not 55.

⁶⁷ Klinghardt, *ay. esr. res.* 39.

⁶⁸ Klinghardt, *ay. esr. res.* 55; bu hamamın Kepeci, *Hamamlar*, 35 deki ile aynı olup olmadığı anlaşılamamaktadır. Yıkılmış olan bu hamam Kepeci'ye göre 1654 de ölen Murad Paşa tarafından yaptırılmıştır.

⁶⁹ *İstanbul Ansiklopedisi*, *Bahçeli hamam*, mad. [plânı yoktur]. İnşa tarihi bilinmemekle beraber oldukça eskidir.

⁷⁰ E. H. Ayverdi, *Yugoslavyada Türk âbideleri*, *Vakıflar dergisi*, 3 [1357] res. 99, 1530 yılına doğru yapılmıştır.

⁷¹ H. Glück, *ay. esr. res.* 102. *İslâm Ansiklopedisi*, *Hamam* mad, res, 11.

⁷² A. Gökoğlu, *Paflagonya*, Kastamonu 1952, res. 135.

lan yan bölümleri düz tonozla sıcaklık ile, bu kısma birer kapı ile açılan bir çift halvet höcresidir. Ayrıca bu tip hamamlarda hemen hemen daima, iki halvet höcresi kapısı arasında kalan duvarda mihrap biçiminde birer niş bulunmaktadır. Bu tipin temsilcileri olarak şu eserler gösterilebilir: Ankara Karacabey hamamı kadınlar kısmı⁷³, Bursa çakır h. (c ve e karışımı)⁷⁴, Yenişehirde Çifte h. kadınlar kısmı⁷⁵, ve bilhassa Gebze'de Çoban Mustafa Paşa manzumesine ait Çifte hamam⁷⁶. Bu külliye 15 de yapıldığına göre aynı tarihlere ait olması gereken bu hamamda soğukluk kubbeli olup, helâlar yanında ve dış taraftadır. Mihver tertibi İznik'dekine nazaran farklı olmakla beraber, ortası kubbeli, üç bölümlü sıcaklık, çifte halvet höcreleri ve iki kapı arasındaki niş Mustafa Paşa hamamında aynen tekrarlanmaktadır. Plân icabı olarak, usturalık da halvetler ile aynı sırada yer almıştır. İstanbul'da bazı farklar ile beraber aynı tipin vasıflarını Lâleli de Çukurçeşme h.⁷⁷ ile Tahtakale h. n⁷⁸ kadınlar kısımlarında bulmak kabildir. Yine İstanbul'da İbrahim Paşa h. (Şehzadebaşı)⁷⁹ ile Yenibahçede Ahmet Ağa h. da⁸⁰ bu tipin daha açık temsilcileri idi. Maalesef İstanbul'daki bu misallerden Tahtakale h. hariç diğerleri son yıllarda yıktırılmıştır. Aynı tipin yeter derecede neşredilmemiş bir örneği de İstanbul'da Balat h.⁸¹ olup burada ayrıca muşevilerin kullandıkları höcre de mevcuttur. Bu tipin başka misalleri Selçuk (=Ephesos) da⁸² ve Büyükhamama çok benzeyen bir diğeri Makedonya'da Petris'de görülmüştür⁸³.

Bu tipin⁸⁴ kayda değer bir varyasyonu olarak da sıcaklık kıs-

⁷³ İ. H. Konyalı, *Karacabey manzuresi*, İstanbul 1943, 23; 1440 da yapılmıştır.

⁷⁴ Klinghardt, *ay. esr. res.* 56; İstanbul fethi sıralarında yapılmıştır, Kepeci *Hamamlar*, 38; Baykal, *Bursa*, 96.

⁷⁵ Klinghardt, *ay. esr. res.* 61.

⁷⁶ Klinghardt, *ay. esr.* 31.

⁷⁷ H. Glück, *ay. esr. res.* 54; Bk. yukarıda not 33.

⁷⁸ H. Glück, *ay. esr. res.* 65; Bk. yukarıda not 55.

⁷⁹ H. Glück, *ay. esr. res.* 105; 1475 de İbrahim Paşa tarafından yaptırılan bu değerli hamam 1942 de Atatürk bulvarı açılırken yıktırıldı.

⁸⁰ H. Glück, *ay. esr. res.* 106.

⁸¹ *İstanbul Ansiklopedisi*, *Balat hamamı* mad, yeni baskısı [1960]; 1967 ve dev. XV. yüzyıla ait olduğu tahmin edilmektedir,

⁸² Basit bir krokisi için bk. Wulzinger-Witteck-Sarre, *Milet*, Lev. 37 C.

⁸³ Wulzinger-Witteck-Sarre, *Milet*, Lev. 37 D.

⁸⁴ A. Gökoğlu, *Paflagonya*, 393-386 da sıcaklık ve çifte höcreli bazı ha-

mı eni olmakla beraber yalnız tek yan bölümü olan bir şekil zikredilebilir ki, bunun da misali olarak: Gebze de Menzilhane h.⁸⁶ ile Bursa'da Atpazarı h.⁸⁶ göstermek mümkündür.

f. *Soğukluk-sıcaklık ve halvet eş odalar halinde olan tip*: Daha fazla hususi hamamlarda rastlanan bu tipte bütün kısımlar hemen aynı büyüklükte kubbeli odalar halinde olup, bunların hepsi birbirleri ile irtibat halindedir. İznik'de İsmail Bey hamamında⁸⁷ en muhteşem örneğini tesbit ettiğimiz bu şekil, 1230 a doğru yapılmış olan Sultanhanı hamamında⁸⁸ da karşımıza çıkmaktadır. Aynı tipin daha başka misallerine İnönü Sadık Bey h.⁸⁹, Bozöyük Kasım Paşa h.⁹⁰, İzmit Yukarı Pazar h.⁹¹, olarak tesbit edilmiştir. Âbidevi hamamlar arasında yer almasına imkân yok gibi gözükse de bu hamamların en basit şekil olarak umumi tipoloji içinde göz önünde bulundurulması yerinde olur.

Bu çeşitli tiplerin⁹² tetkiki bize neyi göstermektedir? Türk mimarları hep aynı ana prensiplere bağlı kalmalarına rağmen, her misalde yeni tenevvüler meydana getirmeğe çalışmışlar

lar toplanmıştır. Taşköprü'de Muzaffereddün Yavlak Aslan h. Küre'de Candaroğlu İsmail Bey h., Kastamonu ve Tosya'da bazı hamamların bu tipe girdiğini müellif ileri sürmekte ise de, hiçbirinin plânı neşredilmediğinden ve verilen izah kâfi olmadığından bu eserleri yerinde görmedikçe kesin bir hükme varılamaz.

⁸⁶ Klinghardt, *ay. esr. res. 27*; Aru, *ay. esr. 127*.

⁸⁹ Klinghardt, *ay. esr. res. 38*; Emirsultan vakfından olmakla beraber ne zaman yapıldığı bilinmemektedir. Hamam ile ilgili eski kayıt 1605 tarihlidir, bk. Kepeci, *Hamamlar*, 13; Baykal, *Bursa*, 128.

⁸⁷ Klinghardt, *ay. esr. res. 47*; K. Otto-Dorn, *ay. esr. res. 41*; A. Saim Ülgen, *ay. yazı*.

⁸⁸ G. de Jerphanion, *Mélanges d'Archéologie Anatolienne*, Beyrouth 1928, 95. A. Gabriel, *Monuments turcs d'Anatolie*, Paris 1931, 95, pl. 60.

⁸⁹ Klinghardt, *ay. esr. res. 20*; Aru, *ay. esr. res. 129*.

⁹⁰ Klinghardt, *ay. esr. res. 24*; Kasım Paşa külliyesi ile XVI. yüzyılda inşa edilmiş olmalıdır.

⁹¹ Klinghardt, *ay. esr. res. 22*; Aru, *ay. esr. res. 128*; N. Fıratlı, *ay. esr. 31, res. 1; 32*.

⁹² Türk hamamları hakkındaki bu tipoloji denemesi ancak kaba bir tasnif teşebbüsünden ibarettir. Her tipin içinde o kadar çok varyant ve bu arada diğer tiplere bağlanabilen örnekler de vardır ki, tam bir şekilde tiplerin tesbiti için her şeyden önce Türk hamamlarının hemen hemen hepsinin plânları ile toplanması zəruridir. Diğer taraftan bugünkü sınırlar içindeki ve dışındaki hamamların rölöveleri kesin tarihleri ile elde edildikten sonra çeşitli tiplerin gelişimi açıkça anlaşılacaktır.

ve böyle buluşlara müsait olan sıcaklık ve halvet kısımlarında değişik şekiller ortaya koyabilmişlerdir.

Diğer taraftan bilhassa çifte hamamların kompozisyonlarında da, çevre ve topoğrafya icapları yüzünden dış kitlelere tesir eden enteresan buluşlar ortaya konmuştur. Ancak bu çeşitli tiplerin kesin ve tam bir kronolojik tasnifini yapabilmek, veya bunlardan muayyen bir tekâmülün basamakları olarak görmek ve buna göre sıralamak kanaatimizce şimdilik doğru olmayacaktır, zira Türk mimarî âbideleri içinde eski hamamlar en az tanınmışlardır. İnşa tarihi kesin olarak bilinen örneklerin dikkatle toplanmasından sonra bu hususda sarîh neticelere ulaşılabılır. Şimdiki halde tanıdığımız misaller bu tiplerin (yalnız (d) istisna edilecek olursa) hemen hemen aynı devirde hattâ beraberce kullanıldığını göstermektedir. Yalnız arada daha iptidai veya daha gelişmiş misaller ayırdedilebilir. Anadolu'nun Antik hamam ve kaplıca mimarisinden ilham alınmak suretiyle yaratıldığı aşikâr olan (b) tipi, eski bir köke bağlanmaktadır. Tamamen eski Türk mimarî geleneğine bağlanan ve menşei dört eyvanlı avlulu binalar olan (a) tipi ise hamam mimarisinde eski olmakla beraber, (b) nin karşısına âdeta millî bir reaksiyon olarak çıkmıştır. Kanaatimize göre (f) en sâde ve basit şekil olarak en erken Türk hamamı örneğidir. (c) ve (e) ise belki (a) nin daha sadeleştirilmesi ve eyvanların kaldırılması sonunda ortaya çıkmış olan tiplerdir. (d) ise nisbeten geç devrin bir yeniliğidir. Yukarıda da işaret ettiğimiz gibi bu tipoloji ve bu umumî hükümler sadece şimdiki bilgilerimize göre bir tahminden ibarettir. İznik büyük hamamı, bütün bu sınıflandırma içinde, saf Türk karakterli bir hamam tipinin en iyi bir müttekâmil bir misalidir⁹³.

Türk hamam mimarisindeki yerini umumî bir şekilde tâyine çalıştığımız İznik Büyükhamamı, mensup olduğu tipin en ustalıklı

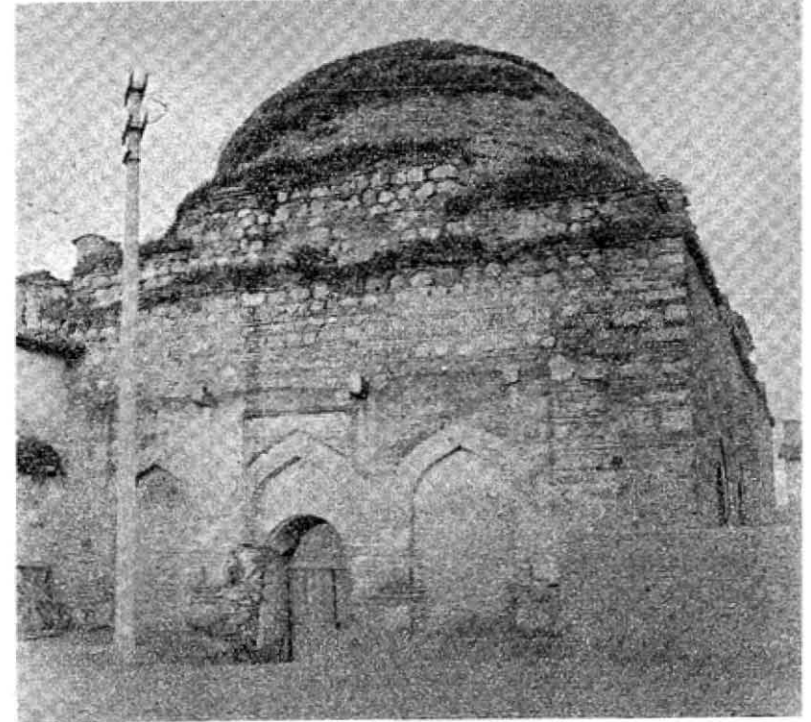
⁹³ Bu kısa araştırmamız, Türk hamamları hakkında yapmağı tasarladığımız büyük bir etüdün "önçalışması" mahiyetindedir. Şimdiki halde yurd içinde ve dışındaki bütün Türk hamamlarının resim ve plânlarını toplamağa gayret etmekteyiz. Maalesef mahallî monoğraflarda hamamların daima ihmal edilmiş olması bu çalışmayı çok zorlaştırmaktadır.

tertiplenmiş ve o nisbette de ahenkli bir kompozisyona sahip bir örneğidir. Yukarıda adlarını verdiğimiz plânları yayınlanmış olan benzer örnekler içinde tertibindeki ustalık bakımından ayrı bir yer alır. Muhakkak ki, bu bina tecrübeli bir mimarın eseridir. Benzer örneklerin XV-XVI. yüzyıllara ait olması Büyükhamamın devrinin tayininde belki bir dereceye kadar faydalı olabilir. Bugünkü perişan durumuna rağmen güzel mimarisinden ve zarif tezyinatından halâ izler taşıyan bu eser⁹⁴, toplu kitlevi kompozisyonu ile dikkate değer bir mimarî âbidedir.

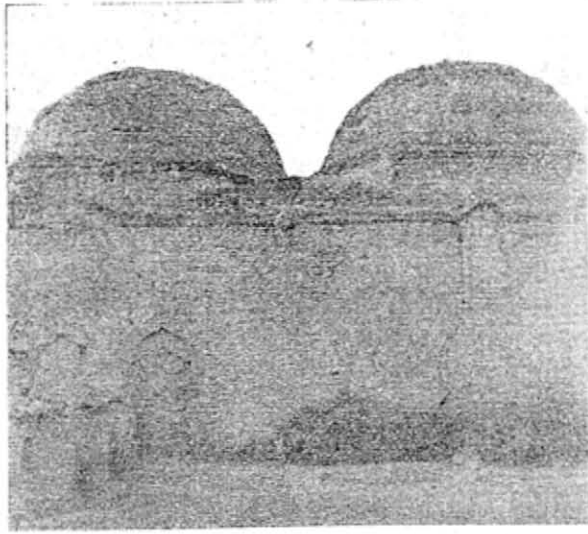
1959 yılı içinde Büyükhamam çevresindeki mahalle sâkinleri, burasını tâmir ve tâdil ederek bir cami haline getirmeği düşünmüşler ve bunun için teşebbüse geçmişlerdir. Abide vasfına hâiz bir eski eserin esas gayesinden böylece uzaklaştırılması pek uygun olmasa da, bugün ahır ve mecra olarak kullanılan bir yerin hiç değilse bu surette kurtarılması şüphesiz akla yatkındır. Ancak burası cami yapılırken sadece soyunma yerlerinin tamir edilerek çok değerli olan diğer kısımlarının binadan kesilmesi ve yok olmağa bırakılmaları bu tarihî eserin tahribi demek olur. Bu kısımlar şimdilik tamir edilmese bile üstlerindeki evlerden ayıklanıp içleri temizlendiği takdirde, yurdumuzun başlıca tarihî merkezlerinden olan İznik, çeşitli âbideleri serisine yeni bir tanesini daha katacak ve Türk mimarî sanatının güzel bir eseri daha kurtarılmış olacaktır⁹⁵.

⁹⁴ Hamamlarda malakârî tezyinat hayli yaygındır. Güzel bir örnek Milet'de bulunmuştur, Wulzinger-Witteck-Sarre, *Milet*, 43 ve dev. , lev. 39-42. Mimârîsi ve iç tezyinatı bakımından değerli eski bir hamam da [Yıldırım Bayazıd h.] Mudurnu'da tesbit edilmiştir.

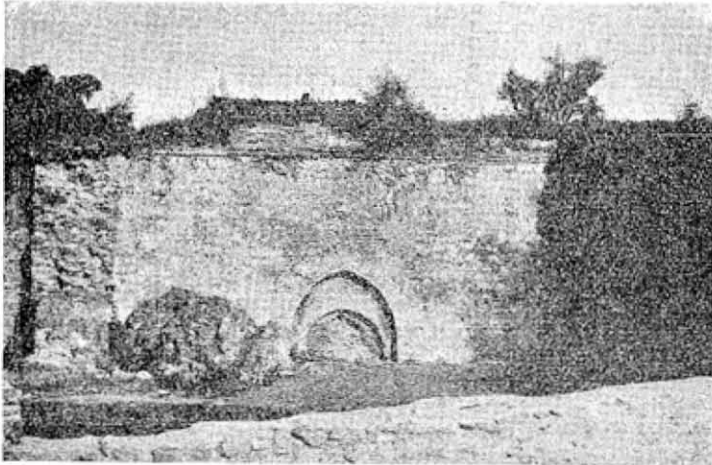
⁹⁵ Gayrimenkul Eski eserler ve Anıtlar Yüksek Kurulundaki dosyasına göre bu hamama: Çifte, Eski, Büyük ve Beyler hamamı gibi adlar verildikten başka Tapu kayıtlarında Meydan hamamı olarak da geçmektedir. 13.XII.1959 günü yapılan toplantıda 1263 sayı ile "...Çifte hamamın bu durumdan kurtarılması mülâhazasıy-Maarif Vekâleti mütehasıs mimarları nezaretinde etrafı temizlenerek ve umumî heyetine halel getirilmeden restore edilmek şartıyla cami olarak kullanılmasına mahzur görülmediğine karar verilmiştir." İznîği 17.X.1960 günü ziyaretimizde bu karara göre henüz bir teşebbüse geçilmediğini öğrendik,



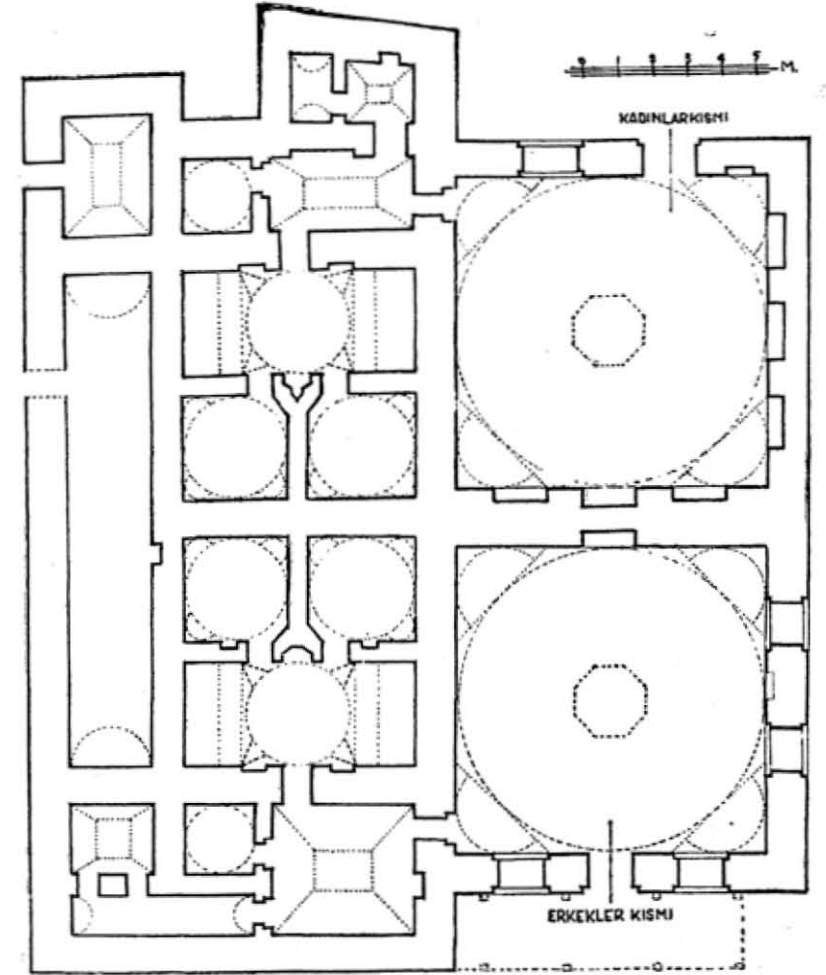
Res. 1. İznik'de Büyükhamam



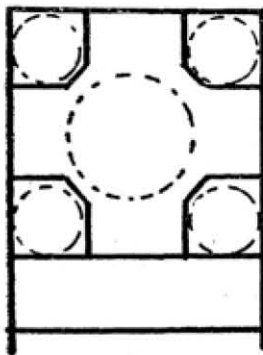
Res. 2. İznik'de Büyükhamam camekânlarının yan cephesi (1959)



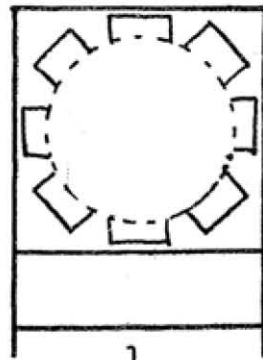
Res. 3. İznik'de Lefke kapısı yolu üzerindeki harabe (1948)
[Kervansaray olması muhtemeldir].



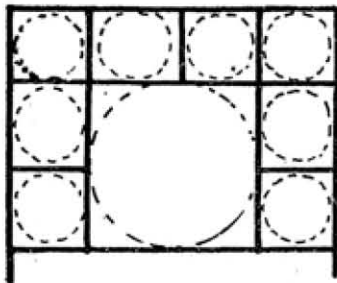
Resim. 4. İznik'de Büyükhamamın plânı
(Yük. mim. Behiç Selcan tarafından ölçüleri alınarak çizilmiştir).



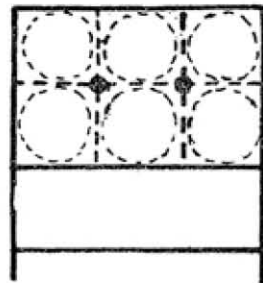
a



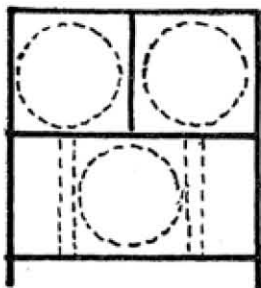
b



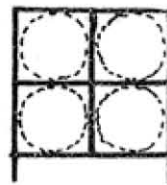
c



d



e



f

Res. 5. Türk hamamlarında başlıca sıcaklık ve halvet tertibi tipleri