

## Kaybolan Bir Tarihî Eser ŞEYH MURAD MESCİDİ

### Semavi Eyice

Osmanlı İmparatorluğunun çöküşü ile birlikte, İstanbul'da büyük zararlar veren 1894 depremi ve 1908, 1911, 1918 yıllarındaki korkunç yangınlar bu büyük şehrin tarihî eserleri arasında büyük boşluklar meydana getirmiştir. İstanbul tarih boyunca deprem ve yangınlardan muhakkak ki defalarca zarar görmüş idi. Fakat İmparatorluğun çöküşü, uzun harp yılları, ve bunu takip eden mağlubiyet, şehrin işgali, ve bütün bu felâketlerin tabii bir neticesi olarak halkın imkân ve görüşlerinde meydana gelen değişiklikler, harap olan bir çok eserin, evvelce olduğu gibi, tamir ve ihya edilmelerine imkân vermemiştir. İkinci Dünya harbi yıllarından itibaren İstanbul'un yirmi-yirmibeş yıl içinde yeni inşaatla âdetâ dolması, ve bu arada şehrin eski topografik düzenini çok değiştiren, hatta tamamen yok eden şehir plânlaması, bu harap veya yıkıntı halindeki eski eserlerin birçok hallerde habersizce ortadan silinip gitmesine sebep olmuştur. Bu küçük araştırmamız esası eski bir Bizans kilisesi olan bir mescid hakkındadır. Bu gün hiç bir izi kalmayan bu bina, başka bir eski eser, bir Türk binası ile bazen karıştırıldığından, her ikisi hakkında bilinenleri bu kısa yazının çerçevesi içinde derlemeği faydalı bulduk.

### I

#### Şeyh Murad mescidine dair bilinenler

Ayvansaray'lı Hafız Hüseyin Efendi, İstanbul camileri hakkındaki kitabında Şeyh Murat mescidi'ni, Müftü Ali hamamı civarında olduğunu belirttiikten sonra şu şekilde tarif eder:<sup>1</sup> " *Mescid-i*

<sup>1</sup> Hafız Hüseyin Ayvansarayî, *Hadikatü'l-cemâi*, İstanbul 1282, 1, s. 132; T. Öz, *İstanbul camileri*, (Türk Tarih Kurumu yayını), Ankara 1982, 1, s. 142.

*mezbûr kiliseden munkalıptır. Bânisinin kabri nâ-malûmdur. Edirne'den mazûl Üsküdarî Hüseyin Efendi minber vâzetmiştr. Mahallesi yoktur.* „ Böylece İstanbul'un bir semtinde, Müftü Ali hamamı yakınında, eski bir Bizans kilisesinden çevrilmiş bir Şeyh Murad mescidinin bulunduğu anlaşılmaktadır. İstanbul camilerinin yerlerini gösteren ve şehrin o devirdeki bütün sokaklarını güzel bir şekilde aksettiren Mühendishane talebeleri tarafından çizilmiş camiler haritasında Şeyh Murad Mescidi, Fatih manzumesi ile Haliç arasında, 78 mumara ile gösterilmiş bulunmaktadır<sup>2</sup>. Etrafında Yarhisari Muslihiddün, Sinan Ağa, Aşık Paşa, Altı Poğaç, Müftü Ali, Kâtip Hüsrev (Purkuyu) camileri mevcuttur. 1875 e doğru meydana getirildiği tahmin olunan başka bir İstanbul haritasında da Kilise camii adı ile işaret edilmiş ve bulunduğu çevrenin o devirdeki topografya düzeni güzel bir şekilde belirtilmiştir<sup>3</sup>. Halbuki daha sonraki şehir plânlarında artık bu camiın işaret edilmediği dikkati çeker. Nitekim Necib bey'in İstanbul haritalarında sadece etrafındaki sokaklar gösterilmiş fakat Şeyh Murad mescidi belirtilmemiştir<sup>4</sup>. İstanbul Belediyesi tarafından bastırılan *Rehber*'in haritasında durum aynıdır<sup>5</sup>. Seyh Murad mescidi son elli yılın yeni şehir plânlaması kargaşalığı içinde hiç bir iz bırakmadan kaybolup gitmiştir. Yeri hakkındaki çeşitli bilgileri derlemek suretiyle bu tarihî eserin yerinin, Fatih'den Gül camii istikametine inerken, Müftü Ali mahallesinde Kadı çeşmesi ile Müftü hamamı sokakları arasında kalan iskân adalarından birinde bulunması gerekir. Büyük bir ihtimal ile Şeyh Murat mescidi, bu adalardan etrafı Kopça, Altı poğaç, Müftü hamamı ve Aşık Paşa sokakları ile çevrilenin sahası içinde bulunuyor ve adanın, Kopça ile Altı poğaç sokaklarına komşu köşesini işgal ediyor idi.

Şeyh Murad mescidinin eski bir Bizans kilisesi olduğunu Ayvansaraylı Hüseyin Efendi açık olarak işaret etmişti. Bu nottan

<sup>2</sup> *İstanbul camileri haritası*. H. 1254 (=1838/9) de Mühendishane-i Hümayun talebeleri tarafından çizilmiş olup, son derecede nadir olan bu çok güzel harita daha doğrusu şehir plânının orijinalinden başka matbu nüshası da vardır.

<sup>3</sup> E. H. Ayverdi, *19. asrda İstanbul haritası*, İstanbul 1958, pafta, c 5.

<sup>4</sup> Necip, *İstanbul rehberi*, (Şehremaneti yayını), İstanbul 1334=1918; İstanbul - Haliç ciheti paftası.

<sup>5</sup> İstanbul Belediyesi, *İstanbul şehri rehberi*, (haz. O. Nuri Ergin), İstanbul 1334, pafta 8.

faydalanan İstanbul'lu Rum tarihçi A. G. Paspatis (1814 - 1891) Fransızca olarak basılan bir konferansında <sup>6</sup> "... Müftü Ali hamamı yakınında bulunan Şeyh Murad mescidinin çok harap bir durumda olmakla beraber, güzel nisbetleri ile dikkati çektiğini ..." belirtmiştir. Aynı müellif az sonra bastırıldığı ve uzun zaman İstanbul'un Bizans devri eserleri hakkında yapılan araştırmalara kaynaklık etmiş olan kitabında da bu binadan tekrar bahsederek, ressam D. Galanakis tarafından her halde bir fotograftan çizilerek taş basması (litografya) tekniğinde basılan bir de resmini kitabındaki notlara eklemiştir<sup>7</sup>. Galanakis'in bu oldukça başarılı resmi bugüne kadar Şeyh Murad adındaki yapının görünüşünü aksettiren tek vesika olarak kabul edilegelmiştir (Resim : 4). Aynı resim sonraları başka müellifler tarafından da kullanılarak, İstanbul hakkındaki kitaplarında tekrarlanmıştır. Bunlar arasında E. Grosvenor<sup>8</sup> ile Mehmet Ziya<sup>9</sup>'yı zikredebiliriz. Hâlbuki İstanbulun eski namlı fotoğrafçılarından G. Berggren'in çekmiş olduğu resimler arasında bir tanesi, bize bu kaybolmuş binanın güney cephesinden dış görünüşünü Galanakis'in desenine nazaran daha güvenilir bir vesika hâlinde, bir fotoğraf olarak aksettirmektedir (Resim : 5). Aynı binanın sadece bir detayı ile penceresinin aksamını gösteren bir resim daha mevcuttur. Bu da, İstanbul'da İngiliz Elçiliği papazı olarak bulunan rahip C. G. Curtis tarafından 12 Ağustos 1871 de çizilerek, başka desenler ile birlikte taş basması olarak neşredilmiştir (Resim : 6). Bu son derecede nadir albumun aynı levhasında, Şeyh Süleyman mescidi harabesi çevresinde 1873-1884 yıllarında görülen bâzı mimarî parçaların da resimleri bulunmaktadır<sup>10</sup>.

<sup>6</sup> A. Paspatis, *Recherches sur les églises byzantines transformées en mosquées*, "L'Univers - Revue Orientale", sayı 6 (İstanbul 1875) s. 342. İstanbul'da Fransızca olarak A. Synvet tarafından çıkarılan bu aylık derginin kapsamında bir de Türkçe baskısının olduğu kayıtlıdır. Biz bu Türkçe baskıyı görmedik.

<sup>7</sup> A. G. Paspatis, *Byzantinai meletai*, (Rumca), İstanbul 1877, s. 382 - 388 ve bu sahifeler arasındaki resim.

<sup>8</sup> E. A. Grosvenor, *Constantinople*, London 1895, II, s. 470.

<sup>9</sup> M. Ziya, *İstanbul ve Boğaziçi*, İstanbul 1898, I, s. 337; II, s. 65; bu ikinci cildin forma halinde yeni harfler ile basılan ve bitmeden kalan baskısı, İstanbul 1937, s. 89; M. Ziya ve eseri hakkında bak S. Eyice, *Mehmet Ziya Bey*, "İstanbul Dergisi", Sayı 39 (Aralık 1966), s. 12 - 13, 29.

<sup>10</sup> C. G. Curtis - Mary A. Walker, *Restes de la Reine des Villes*, bas. yeri ve tarihi yok (İstanbul, 1891 ?), res. 51.

Şeyh Murad mescidinin islâmî ibadet yeri olarak eski tarihesine dair hiç bir bilgi edinmek mümkün olmamaktadır. Bu eski kiliseyi mescid hâline getiren Şeyh Murad'ın şahsiyeti ve tarihî hüviyeti hakkında da hiç bir şey bilinmiyor. Ayvansaray'lı Hüseyin Efendi dahi hakkında hiç bir bilgi vermediğine ve mezarının yerini gösteremediğine göre, mescidin bânisinin tarihî hüviyeti, daha o vakit yâni XVIII. yüzyıl ikinci yarısında bile unutulmuş olmalı idi. Harap olmağa bırakılmış eski manastır ve kilise yıkıntılarının çoğunun Fatih'den sonra yavaş yavaş Osmanlı devri Türk idaresinin "şenlendirme", politikasına uygun olarak zâviye-hanıkah-tekke hâline getirildikleri veya arsaları üzerinde bu mahiyette tesisler kurulduğu bilinir. Bu eski Bizans kilisesi de bilinmeyen bir devirde, adından anlaşıldığına göre bir tekke mescidi hâline getirilmiş ve böylece Şeyh Murad mescidi adı ile tanınmış olması muhtemeldir<sup>11</sup>.

Şimdiye kadar pek dikkati çekmeyen bir seyahatnamede Şeyh Murad mescidi hakkında bâzı bilgiler bulmak kabildir<sup>12</sup>. Avusturyalı Alexander von Warsberg, İstanbul'u dolaştığında 1864 yılının 10 Haziran günü Kariye camiinden Gül camii istikametinde yürürlerken yollarını kaybederek Cibali - Ayakapısı sirtlarında sokak aralarında gezindiklerinde, Fâtih camiine yakın bir yerde ve Haliç'e inen bir yamaçta eski bir Bizans kilisesine âit olması muhtemel bir harabe ile karşılaşır. Bunlar hiç bir haritada veya rehberde işaretlenmiş değildir. Kubbeleri yıkılmış, yan duvarlar da bel vermiş bir haldedir. Kısmen dökülmüş sıvalar üzerindeki nakışlar, hiç bir şüpheye yer vermiyecek surette evvelce bunun bir cami olduğunu isbat etmektedir. Bu bina harap olalı pek çok vakit geçmemiş olmalı. Zira bu iklimde harabeleri çarçabuk saran yeşillik henüz fişkırmamıştır. Her halde burası bir yangında harap bir hâle gelmiş olmalıdır. Zâten bütün mahalle çepeçevre boyanmamış ahşap yeni binalar ile doludur. Binanın önünde üç kubbe ile örtülü bir giriş holü yâni bir *narthex* kısmı bulunmaktadır. Esas kiliseyi ise bir ana kubbenin, altar'ı ise daha ufak bir kubbenin örttüğü tahmin edilebilir. Bütün bu hususları henüz o sırada izlerden teşhis mümkün olmaktadır. Fakat acaba bütün bu kalın-

<sup>11</sup> Şeyh Murad'ın bu mescidin bânisi mi yoksa buradaki tekkenin şeyhlerinden biri mi olduğu anlaşılamamaktadır.

<sup>12</sup> A. von Warsberg, *Ein Sommer im Orient*, Wien 1866, s. 236.

tilar daha ne kadar durabilecektir? Daha şimdiden, yapılmakta olan evlerde kullanılmak üzere taşları götürülmektedir... İşte yavaş yavaş böylece bu geçmişin hatırası da tedricen yok olmaktadır... Warsberg, bu satırları yazdıktan sonra, tarihi eserlerin yok oluşuna dair hüznü düşüncelelerini sıralamaktadır.

Bu semti büyük ölçüde harap eden pek büyük bir yangın 14 Rebi'ü'l-âhir 1249 (31 Ağustos 1833) de vuku bulmuştur. Cibali'de Tüfekhaneden <sup>13</sup> başlayarak muhtelif kollar halinde Fâtihi istikametinde uzanan bu âfet, bir çok ev ile birlikte bir çok camiin de kül olmasına yol açmıştır <sup>14</sup>. Belki bu, belki de İstanbul'un sayısız diyebileceğimiz kadar çok olan diğer yangınlardan birinde harap olan Şeyh Murad mescidi 1864 de Von Warsberg gördüğü sırada hâlâ yarı yıkık bir halde duruyordu. Fakat bu günkü durumun aksine, arsasına kimse sahip çıkmıyordu. Nihayet geçen yüzyılın sonlarına doğru, 1880 de bu harabenin son izleri ortadan kaldırılarak aynı arsa üzerine tekrar bir dinî bina, bu defa yepyeni bir tekke inşa olunmuştur. E. Grosvenor 1895 de burası hakkında şunları yazar: "Şeyh Murad mescidi, adı belirsiz eski bir Hıristiyan kilisesinin kırk yıl kadar öncesine gelinceye kadar durduğu yerin adıdır. Aynı arsada yakın tarihlerde bir tekke inşa olunmuştur. Bunun ön merdivenlerinde üçbuçuk ayak ( =1<sup>m</sup>05 ) çapında korint üslûbunda hâriku'l-âde iki sütun başlığı vardır. Şehirdeki başka hiç bir sütun başlığının üzerindeki yapraklar bunlarınkı kadar zarif bir şekilde kıvrılmamıştır. Tekkenin duvarlarında ortadan kaldırılan kiliseye âit sayısız yontulmuş ve işlenmiş mermer parçası kullanılmıştır..." <sup>15</sup>.

Şeyh Murad mescidinin Fâtihi semti tarafında, pek az ilerisinde yirmi kubbeli ve ondört sütunlu, bilhassa sütunbaşlıkları bakımın-

<sup>13</sup> Tüfekhanenin yerini, Haliç tarafı surlarındaki Tüfekhane kapısı göstermektedir. Kşl. F. Dirimtekin, *Fetihten önce Haliç Surları*, İstanbul 1958, s.47,61 ile 62 numaralı burçlar arasında olan bu kapı örülmüş bir halde bir dükkânın içinde kalmıştır.

<sup>14</sup> Bu yangın hakkında bk. Lutfi, *Tarih*, IV, s. 105; yangının arkasından vakıf binaların ihyası hakkında bk. *agn. esr.* IV, s. 140, 160; A. M. Schneider, *Die Brände in Konstantinopel*, "Byzantinische Zeitschrift," XLI (1941) s. 400 de bu yangın unutulmuştur. Ayrıca bk. M. Cezar, *Osmanlı devrinde İstanbul yapılarının da tahribat yapan yangınlar ve tabii âfetler*: "Güzel Sanatlar Akad. Türk sanat tarihi araştırmaları dergisi;" I (1938) s. 371-372.

<sup>15</sup> Grosvenor, *Constantinople*, II, s. 470.

dan bir Bizans sarnıcı bulunuyordu (Resim: 1). Bu sarnıcı etrafı surette tanıtan J. Strzygowski ile Ph. Forchheimer <sup>16</sup>, onun yeni Tekke denilen ve etrafında Bizans devrine âit parçalar bulunan bir yapıya komşu olduğunu yazarlar. Şeyh Murad mescidi yerinde yapılan tekke olan Yeni Tekke, İstanbul tekkeleri hakkındaki basit bir listede son şeyhinin adı altında, Kadıçeşmesi'nde Raşid Efendi tekkesi olarak gösterilmiştir <sup>17</sup>. Bu tekkenin bir Rûfâi derişleri dergâhı olduğu da yine bu listeden öğrenilmektedir. İstanbul'un Bizans devrindeki binaları hakkında etraflıca bir araştırma yapan Dr. [A. D.] Mortmann (1837 - 1912) Şeyh Murad mescidinin eski adını tesbite çalışmış fakat binayı görememiştir <sup>18</sup>. Tarihî topoğrafya hususunda Mordtmann'ın yazdıklarını tekrarlayan Mehmet Ziya Bey (1865/6 - 1930) ise kitabında önce bu bina hakkındaki bilgileri karışık bir hâle sokan fikirler ortaya atmıştır <sup>19</sup>. Aziz Laurentios kilisesi olarak teşhis ettiği bu binanın yangında harap olduğu için tetkikinin mümkün olmadığını yazan M. Ziya, binanın enkaz ve kalıntısı üzerine yeni bir mescid yapıldığını da sözlerine ekler. Binanın eski şekli hakkındaki tek vesika, Paspatis tarafından vaktiyle neşredilen resimdir. Ancak M. Ziya Bey, uzunca bir dipnot halinde bu mesele üzerinde tekrar durarak Laurentios kilisesi olması muhtemel Şeyh Murad mescidinin, Çarşamba semtinde bulunan Murad Molla dergâh ve kütüphanesi ile aynı olduğunu ileri sürerek, buradaki Türkçe kitabelerin kopyalarını verir. Fakat kitabının baskısı bitmeden hatasını anlayan M. Ziya Bey, sondaki yanlış-doğru cedvelinde yanlışlığı kabul ederek Şeyh Murad mescidi ile Murad Molla dergâh ve kütüphanesinin ayrı ayrı binalar olduklarını tekrarlamıştır <sup>20</sup>. Şeyh Murad mescidi'nin 31

<sup>16</sup> Ph. Forchheimer - J. Strzygowski, *Die byzantinischen Wasserbehälter von Konstantinopel*, Wien 1883, s. 73, Nr. 14; E. Mamboury, *Constantinople, guide touristique*, İstanbul 1925, s. 199 (*Citerne du Quartier de Djoubalt*), Türkçe baskı *İstanbul, Rehber-i seyahin* İstanbul 1925, s. 460.

<sup>17</sup> Bandırmalizâde Ahmet Münib, *Mecmua-ı tekâga*, İstanbul 1807, s.4 (Fatih civarında Kadı çeşmesinde Raşid Efendi tekkesi - Rûfâi. İyün günü: Cuma); S. Eyice, *İstanbulun tarihi eserleri*, İstanbul mad.İslâm Ansiklopedisi, V,2, s. 1214/79.

<sup>18</sup> Dr. (A.D.) Mordtman, *Esquisse topographique de Constantinople*, Lille 1892, s. 42. Mortmann iki yıl öncesine kadar eski kilisenin harabesinin durduğunu ifade ederken herhalde yanılmaktadır.

<sup>19</sup> M. Ziya, *İstanbul ve Boğaziçi*, İstanbul 1886 (=1917/18) I, s. 365 not 1 ve 2.

<sup>20</sup> M. Ziya, *agn.esr.* s. 517-518.

Mart 1918 de büyük Sultan-Selim - Fâtih - Halıcılar yangınında yanmış olduğunu söyledikten sonra bu mescid yerindeki tekkenin son şeyhi ve imamu, Evkaf nezareti eski veznedarı Şeyh Raşid Efendi'den öğrendiği şu bilgiyi de sözlerine ekler: Tekke yapılmazdan önce evvelce kilise olan mescidin mihrab tarafında, içinde kemikler olan bir lâhid bulunmuş ve bu kemikler Aya-kapusu'ndaki Rum kilisesine götürülmüştür (1298). Mescidin dışında ayrıca bir ayazma olduğu da söylenmektedir. Burada bulunan, üzerleri yazılı ve salipli tuğlalar ise Doktor Pavlaki Paşa'nın evine götürülmüştür. M. Ziya, kitabının ikinci cildinde bu düzeltme notunu biraz daha genişleterek tekrarlamaktadır<sup>21</sup>. 1918 yangınında yanmış tekmeden bir iki duvardan başka bir şey kalmamıştır. Evvelki binanın mihrap tarafında üstünde bir değirmen taşı bulunan ve bunun altında kapağı ile meydana çıkarılan muntazam lâhid, tekkenin küşat tarihi olan 1298 (=1880/81) yılında bazı Hristiyanlar tarafından açılarak içindeki kemiklerin Fener kilisesine götürülmüş olduğunu Şeyh Raşid Efendi'den öğrendiğini yazan M. Ziya Bey, mihrap cihetindeki kuyunun yanında bir ayazmanın mevcut olduğunu da söylediğini, dağınık enkaz arasında, evvelce kapı sövesi olmuş işlenmiş mermerlerin hâlâ görüldüğünü de sözlerine ekledikten sonra buradan çıkan damgalı tuğlaların o vakit Cibali'de oturan Pavlaki Paşa'nın evine götürüldüklerini de kayd eder. Mescid-tekke arsası yanında, yeni yapılmış ufak bir evin duvarı dibinde, başucunda bir de kandil asılı olan Ali Baba adında bir de yatır mezarı mevcuttur. Bu yatırın M. Ziya, Uzunçarşı esnafından olan Dündükcü Ali Baba'nın 120 yıl kadar önce ölmüş olduğunu da sözlerine ekledikten sonra, bu eski kilisenin hemen yakınında bulunan Bizans sarnıcına geçerek, burası hakkındaki müşahedelerini sıralar.

Şeyh Murad mescidi ve tekkesi, şehrin hemen hemen yarısını yok eden 13 Haziran 1918 tarihli yangında bir daha yanarak mahv olmuş<sup>22</sup>, ve artık eskisi gibi hızla, zarar gören vakıflar ihya edilemediğinden, tabiat ve insanların tahribine bırakılmıştır. Evvelce

<sup>21</sup> M. Ziya, *İstanbul ve Boğaziçi*, İstanbul 1928, II, s. 64; bu cildin çok kötü ve eksik yeni baskısında s. 88

<sup>22</sup> Bu yangın hakkında bk. A. M. Schneider, *Braunde...*, s. 401; M. Cezar, *Yangınlar ve tabii afetler*, s. 379-380.

bir seyyah rehberinde kısaca anılan bu bina<sup>23</sup>, E. Mamboury (1878-1953) nin büyük rehberinin ilk baskısında hayli uzunca bir yer alabilmiştir<sup>24</sup>. Mamboury küçük bir de krokinin yardımı ile, artık o sıralarda kalıntıları çok güç bulunabilen Şeyh Murad mescidinin yerini gösterip, nasıl gidileceğini anlattıktan sonra, Kandili Güzel camii harabesinin az ilerisindeki bu arsada ancak bazı yıkıntılar ile otlar arasında Bizans üslubunda işlenmiş mermer parçalarına rastlandığını bildirir. Bitişik evin bahçesinde ise bazı Türk mezarları vardır. Şeyh Murad mescidi ve tekkesinden son bahseden A. M. Schneider (1896-1952) olmuştur<sup>25</sup>. 1933 de bu tekkenin pek az temel izleri teşhis edilebiliyordu, vaktiyle Grosvenor'un rastlandığı mimari parçalar ise ortadan yok olmuştu. Bundan böyle Şeyh Murad mescidi artık şehir rehberleri ile haritalardan hemen hemen silinmiştir<sup>26</sup>.

## II

### Bizans devrindeki adı hakkında tahminler

Şeyh Murad Mescidi olan binanın Bizans devrindeki adı hakkında da bazı araştırmalar yapılarak tahminler yürütülmüştür. Paspatis tarafından doksan yıl önce yapılan teşhis uzun zaman kabul edilegelmiştir. Ona göre, burası Hagios Laurentios ( *Sanct Laurentius* ) kilisesi idi. Kaynaklar bu kilisenin İmparator Marcianus (450-457) zamanında, İmparatoriçe Pulkheria tarafından İstanbul'un Halic'e yakın bir bölgesinde, 258 de öldürülen Hristiyan azizi Laurentius'un kutsal hâtralarını ( *reliques* ) muhafaza etmek

<sup>23</sup> Meyers Reisebücher, *Türkei*, Leipzig - Wien 1908, (7.baskı) s. 265.

<sup>24</sup> E. Mamboury, *Constantinople, Guide touristique*, İstanbul 1925, s. 255/56; Türkçe baskısı: *İstanbul rehber-i seyahin*, İstanbul 1925, s. 590; Aynı kitabın diğer baskılarında ( bunlar hak. kşl. S. Eyice, *Ernest Mamboury " Bulletin "* XVII, 1953, s. 399 vd, 408) bu eski eser bakındaki paragraf mevcut değildir.

<sup>25</sup> A. M. Schneider, *Byzanz, Vorarbeiten zur Archæologie und Topographie der Stadt*, Berlin 1936, s. 70. res. 80 da Purknyu ve Şeyh Murad mescidleri yerlerini gösteren basit bir kroki vardır. Böyle bir kroki, Mamboury rehberinde de görülür.

<sup>26</sup> W. Kleiss, *Topographisch - archæologischer Plan von Istanbul, Verzeichnis der Denkmaeler und Fundorte*, Tübingen 1965, s. 4 de uzun yıllardır ortada olmayan Şeyh Murad mescidi zikredilmiştir.

üzere yaptırıldığını bildirirler<sup>27</sup>. İçinde sığınan suçlulara dokunulmazlık hakkı sağladığına göre önemli bir yapı olduğu anlaşılan bu kilise " *fazla karanlık ve kasvetli* " olduğundan İmparator İustinianus ( 527 - 565 ) tarafından yeni baştan yaptırılmış, nihayet IX. yüzyılda da I. Basileios ( 867 - 88 . ) emri ile bir defa daha yenilenmiştir. Laurentius kilisesi, yine Pulkheria'nın kurduđu Peygamber İşayas kilisesine komşu bulunuyordu<sup>28</sup>. Dr. Mordtmann, M. Ziya gibi eski İstanbul'un tarih ve topografyası ile uğraşanlar Şeyh Murad mescidini Laurentius kilisesi olarak kabûl etmişler ve yine Paspatis'in ileri sürdüğü gibi, yakındaki Kâtip Hüsrev veya Parmak-Kapı, veya Pur-kuyu veya halk arasındaki adı ile Kandili Güzel mescidi - bunun da eski bir kilise olduğu Hüseyin Efendi tarafından iddia olunmuştur - ni, Hagios İşayas kilisesi olarak kabul etmişlerdir<sup>29</sup>. Bu teşhisleri aynen tekrar eden E. Bouvy ( 1847 - 1940 ), bu arada bir Batı kaynağında, Salerno piskiposu Alpan'ın hatıralarından naklen bir de efsane anlatır ki, buna göre bu bina, Roma'daki Laurentius basilikasının ( San Lorenzo ) bir benzeridir<sup>30</sup>. Şeyh Murad mescidinin Laurentios kilisesi olabileceğine dair açık bir delil bulunmayışı, bu teşhisi çürütmüştür. Nitekim J. B. Papadopoulos ( 1877 - 1957 ) 1927 de basılan kısa bir makalesinde, yeni bir teklif ortaya atmış, Hagios İşayas kilisesinin yerinde Cibali-de Sivrikoz Mehmet Efendi mescidini, Laurentios kisesinin yerinde de Aşık Paşa camii'nin bulunduğunu iddia etmiş-

<sup>27</sup> J. P. Richter, *Quellen der byzantinischen Kunstgeschichte*, Wien 1897, s. 28; J. Ebersolt, *Les sanctuaires de Byzance*, Paris 1921, s. 87/88; R. Janin, *Lagéographie ecclésiastique III. Les églises et les monastères*, Paris 1953, s. 312 81; bu yazara göre, Iustinianos'un yeniden yaptırdığı kilise başka bir Laurentius kilisesidir.

<sup>28</sup> J. P. Richter, *agn. esr.*, s. 163; Janin, *agn. esr.*, s. 146 - 147.

<sup>29</sup> Paspatis, *Byzantina Meletai*, s. 381/382; Litografya bir resmi vardır. Bu resme göre 1875 sıralarında ayakta olan bina tamamen Türk mimarisi usulünde bir riviyet göstermektedir; ayrıca bk. Ayvansaraylı Hüseyin Ef., *Hadika*, s. 182; Scheider, *Byzanz*, s. 70; M. Ziya, *İstanbul ve Boğaziçi*, I, s. 335, 378 ve aynı sâhede Paspatis'den alınan resim. Mamboury, *Constantinople*, s. 251 de bu mescid minaresi ile harap bir hâlde durduğunu yazmaktadır. (Paspatis'deki resimde minaresi yoktur). Mamboury'e göre, mescid 1870 e doğru, Kaptan Hacı Mustafa Paş tarafından tamir ettirilmiştir. Bu herbâlde, yakındaki Aşık Paşa haziresinde göçlü İngiliz Mustafa Paşa olmalıdır, kşl. I. Parmaksızoğlu, *Sefinetü'l-vüzerâ (ze)*, İstanbul 1952, s. 80.

<sup>30</sup> E. Bouvy, *Souvenirs chrétiens de Constantinople et des environs*, Paris 189 s. 71/72.

tir<sup>31</sup>. Schneider de, İşayas kilisesinin Pur-kuyu, Laurentios'un da Şeyh Murad mescidi olarak teşhis edilmelerinin esassız olduğunu ifade etmiş; fakat yeni bir teklifte de bulunmamıştır. M. İs. Nomidis ise 1938 de basılan İstanbul'un arkeolojik haritasında<sup>32</sup>, Pur-kuyu ve Şeyh Murad mescidlerinin eski adlarını ters olarak yakıştırmış ve Şeyh Murad mescidi İşayas kilisesi olmuştur. Bu örnekler, teşhislerin ne derece kaypak olduğunu açıkça gösterir. A. M. Schneider, Nomidis'in Petriön hakkındaki kitabı üzerine yazdığı tenkid yazısında, İşayas ve Laurentios kiliselerinin düzlük manasına gelen *Platea* semtinde buldukları bilindiğine göre, bunların tepelerde veya yamaçlarda aranmayacağını açık bir ifade ile belirtir<sup>33</sup>. Bizans devrindeki İstanbul kilise ve manastırlarına dair kaynaklardaki bilgileri derliyen R. Janin, de gerek İşayas gerek Laurentios kiliselerinin Şeyh Murad ve Pur-kuyu mescidleri olamayacağını ifade etmiştir<sup>34</sup>. Bu surette, Şeyh Murad mescidi olan eski Bizans kilisesinin eski adı meselesi aydınlanmamış olarak kalmaktadır.

### III

#### Şeyh Murad mescidinin mimarisi

Paspatis'in kitabındaki resmi. C. Berggren tarafından çekile bir fotoğrafı ve Curtis'in albumundaki detay resimleri ile tanıdığımız Şeyh Murad mescidi 1880/81 de yerine bir Rûfâi tekkei yapılmak üzere ortadan kaldırılmış; 1918 yangınında bu tekke e yandıktan sonra arsadaki bütün iz ve kalıntılar ortadan kaybolmuştur. Şeyh Murad mescidi olan eski Bizans kilisesinin bir dereceye kadar eski biçimini tahmin etmek, böylece onun Bizans mimarisindeki muayyen bir mimari tipin temsilcisi olduğunu ortaa çıkarmak mümkündür.

Derhâl şunu belirtmek mümkündür ki, Paspatis'in kitabında basılan resim, yerinde çizilmiş olmayıp, bir fotoğraftan koşa edilmiştir. Bâzi detayların hatalı aksettirilmiş olması bunu bli eder. Fakat ne olursa olsun, bize bu kaybolmuş eski eseri 170

<sup>31</sup> J. R. Papadopoulos, *L'église de Saint Laurent et les Palchériano*, " *Stli Bizantini e Neollentici* ", II (Roma 1927) s. 59-63, ve 2 lev.

<sup>32</sup> Mısın ( esas adı : M. İs. Nomidis ), *Carte topographique et archéologique de Constantinople au Moyen Age*, Galata 1938; ve aynı yazarın, *To Petrioutou keration kolpou* (Rumca), Galata 1938, s. 29 ve sondaki harita.

<sup>33</sup> A. M. Schneider, " *Byzantinische Zeitschrift* ", XL ( 1940 ) s. 201.

<sup>34</sup> Janin, *Eglises et monastères*, s. 315.

yıllarındaki görünüşü ile güney cihetinden aksettirilmiştir. Bu resim ile G. Berggren'in fotoğrafı Şeyh Murad mescidi olan binayı ufak noksanlar ile hayalen tamamlamağı mümkün kılmaktadır. Kilisenin Batı kısmında bir *narthex*'i yâni giriş holü bulunduğu anlaşıl-makta, esas ibadet mekânının ise pek çok sayıda benzerlerine rastladığımız "kapalı yunanhaçı" tipinde olduğunu, hiçbir şüphe-ye yer vermeyecek surette tahmin etmekteyiz. Güney cephenin ortasında hâkim bir unsur olarak yükselen kademeli büyük kemer- li ve sivri alınlıklı *tympanon* duvarı binanın haç plânının açık bir delilidir. Evvelce kilise olan Vefa Kilise (= Molla Gürani) veya Şahzadebaşı'nda Kalenderhane veya Çarşamba'da Hıramî Ahmed Paşa camilerinde de görüldüğü gibi, aynen buna benzeyen yan duvar cephe düzeni vardır. Bir büyük kemerin içini kapatan *tym- panon* duvarında alta eş büyüklükte yuvarlak kemerli üç, bunun üstünde ise tam kemer kavsinin içinin, başlıklı ve gövdeleri işlen- miş iki ince mermer sütunun yardımı ile üçüz bir açıklık halinde yapıldığı anlaşılmaktadır. Geç bir devirde bu üçüz pencereden iki yanlardakiler tuğla ile doldurularak örülmüş sadece ortadaki açık bırakılmıştır. Haçın kollarının keşiştikleri kare kısımda, binanın tam ortasında ve sivri alınlıklı yan bölümlerin arkasında, bu tip yapıların hepsinde olduğu gibi, dört duvarın yükselmesi ve bunun üzerine de yüksek kasnağı pencereyi bir kubbenin oturması gere- kir. Ancak elimizdeki resim ve fotoğrafta bu unsurların artık hiç izi kalmadığı sezilir. Bu kısımların çok eski bir devirde yıkılmış olduklarına ihtimal verilebilir. Şeyh Murad mescidi Türk devri içinde uzun bir süre pek âlâ üzeri bir ahşap çatı ile örtülmüş ola- rak kullanılmış olabilir. Cami haline getirilmiş bazı eski Bizans kiliselerinin, meselâ Ayvansaray'da Atik Mustafa Paşa, Cibali'de Gül caminin duvarlarının mahya hatları ile kubbeleri klâsik devir Türk mimarisi usulünde olarak ( fetihten bir süre sonra) XV-XVII. yüzyıllarda yeniden yapılmıştır. Belki bu yeniden yapılış İstanbul'da pek büyük tahribat yapan "küçük kıyamet" (= *Kıyamet-i suğra*) denilen 1509 depremi ile ilgilidir. Kilisenin doğu kısmı daha fazla tahribe uğramış tesiri bırakır. Maalesef gravür ve fotoğraf, bina- nın apsisi kısmı hakkında bir ipucu vermemektedir. Ancak, haçın doğu güney kolları arasındaki odacığın yıkık bir halde olduğu görülmektedir. Böylece bu kısmın ilk şeklini tahmin zorlaşmakta- dır. Fakat ne olursa olsun, Şeyh Murad mescidi olan kilisenin,

benzeri örneklerde olduğu gibi, dışarı taşkın ortadaki büyük, yan- lardakiler küçük üç apsise sahip olması gerektiğini söyleyebiliriz. Yalnız, yan hücresinin iç duvarının fotoğrafta görülebilmesi, bina- nın bu kısmında duvarlar bulunduğunu imâ eder. Böylece içeride haç şekli, doğuda iki duvar, batıda ise iki sütun ile tersim edil- miş olmalıdır. Harabenin üzerinde Türk devri alâmetlerinden hiç bir şey mevcut değildir. Hatta bir minare kalıntısı dahi görülmektedir ( Resim : 7 ).

Açık ve belli bir mimari tipin temsilcisi olan bu binanın, çok yakın benzeri olan örneklere dayanmak suretiyle IX-XII. yüzyıllara âit olduğunu söylemek mümkündür. Paspatis'in kitabında Galana- kis'in *litoğrafyası tympanon* duvarı içindeki tuğla örgüsünü yanlış bir şekilde göstermiş ve buraya Rönesans mimarisinin *rustika*'la- rını hatırlatan bir görünüş vermiştir. Berggren'in fotoğrafını ince-lemek burada böyle bir tezyini duvar örgüsü tekniğinin gerçekte mevcut olmadığını, ressamın sadece tuğla dizilerini hatalı surette aksettirdiğini göstermektedir. Şu halde bu bina, Bizans mimari- sinde zengin tuğla tezyinatlı yapılar gurubuna girmemekte, daha fazla bir IX-X. yüzyıllar eseri tesiri bırakmaktadır. *Tympanon* du- varının sade ve tezyinatsız tuğla örgüsü inşaati, açık olarak Cur- tis'in 12 Ağustos 1871 de çizdiği resimde de farkedilir. İstanbul'da İngiliz kilisesi papazı olan C. G. Curtis'in Mary A. Walker adında bir kadın eliyle ilki 1890 a doğru, ikincisi ise 1891 de basılan taş basması albümlerinden, ikincisinde<sup>55</sup> bu binanın etrafında görülmüş bazı işlenmiş parçaların da krokisi bulunmaktadır. ( Nr. 52, 53, 54, 55, 56 ). Curtis 7 Şubat 1873 de burada, bir yüzünde sa- dece bir yaprak tezyinatı olan basit bir başlık ( Nr. 52 ) ile kısa bir kitabe parçası ( Nr. 53 ), 25 Mart 1882 de, iki değerli başlık krokisi çizmiştir. Bunlardan birincisi ( Nr. 54 ) geniş yaprak kıvrımlarına sahip bir geç İlkçağ eseri, diğeri ise ( Nr. 56 ) " yaprakları rüzgârdan dönmüş " şekilde işlenmiş bir kompozit-korint başlığıdır ( Resim : 8 ). Bu ikincisi, sütun başlıkları çeşitleri içinde başlıbaşına bir tipin temsilcisi olarak büyük bir öneme hâzdi. Yaprakları rüzgârdan dönmüş başlıklar şimdiye kadar sanat tari- hine Akdeniz çevresinin muhtelif yerlerindeki örnekler ile girmiştir. İtalya'da Ravenna'da Sant' Apollinare in Classe kilisesi ile oradaki

<sup>55</sup> Curtis - M. Walker, *Restes de la Reine des villes*, Nr. 51 - 56.

müzedede, Yunanistan'da Atina Bizans eserleri müzesinde, Selânik'de Ayasofya ile Demetrios ( evvelce: Kasımiye camii ) kiliselerinde, ve Halkis'de Paraskevi kilisesinde, Suriye'de, Kalat-ı Seman manastırı harabesinde, Haleb'de El-Haleviyye medresesinde, Kasr-el Hayr'da, Kudüs'de Hazret-i İsa kilisesi avlusunda, Mısır'da müzede bu tip başlıklar tesbit edilmiştir<sup>36</sup>. V-VI. yüzyıllara âit olarak tarihlendirilen bu başlıkların ilkçağa âit bir örneği Gerase ile Şam'da ve İzmir müzesinde bulunmaktadır<sup>37</sup>. Bunlar büyük bir ihtimal ile M. s. II. yüzyıl parçalarıdır. Anadolu'da bu tipin Bizans devrine VI. yüzyıla âit örnekleri çok önceleri Güney-Batı Anadolu'da Alacayayla'da beiki bir çeşmeye âit bir harabede görülmüştü<sup>38</sup>. Vaktiyle İznik'de Koimesis kilisesinde görülen<sup>39</sup> fakat sonraları ortadan kaybolan böyle bir başlığın şimdi aynı kasabadaki bir müzede olduğuna burada işaret edebiliriz<sup>40</sup>. Bu tip bir başlığa Antalya yakınında Side'de Piskoposluk basilikası harabesinde<sup>41</sup>, başka bir tanesini de Kırşehirde bulduğumuzu da kaydedebiliriz<sup>42</sup>. İstanbul'da yaprakları rüzgârdan dönmüş sütun başlığı, şimdiye kadar Şeyh Murad mescidi harabesinden başka iki yerde daha bulunmuştur.

<sup>36</sup> W. von Alten, *Geschichte des altchristlichen Kapitells*. München (1918) s. 9. lev.2; K. Gihart, *Des christliche Kapitell zwischen Antike und Spätgotik*, Wien 1929, s. 15 16, res. 6, 7; bu sahada en büyük araştırma şu eserdir: R. Kautzsch, *Kapitellstudien*, Berlin-1. Leipzig 1933, s. 140-152, lev. 28/29; bu kitapda bazı örneklerin resimleri yoktur, bunlar için bk. Haleb için, J. Strzygowski - G. Bell - M. van Berchem, *Amida*, Heidelberg 1910, s. 200, res. 118, 118; Ravenna, Sant' Apollinare in Classe için; W. Goetz, *Ravenna*, Leipzig - Berlin 1901, s. 87, res. 96; Ch. Diehl, *Ravenna*, Paris 1903, s. 105; Ravenna'da Got kralı Theodorich'in adı ile süslü dağınık grupdakiler için, Goetz, *agn. esr.* s. 89, res. 100; S. Fuchs, *Kunst der Ostgotenzelt*, Berlin 1944, s. 30, res. 15; aynı şehirde müzede bu tip bir başlık için, S. Muratori, *Il museo nazionale di Ravenna*, Roma 1937, s. 49; Kasr el Hayr için, A. Gabriel, *Kasr el-Hayr*, "Syria" VII (1927) s. 322, res. 15.

<sup>37</sup> Kautzsch, *agn. esr.* s.140 res. 453-456.

<sup>38</sup> H. Rott, *Kleinasiatische Denkmäler*, Leipzig 1908, s. 323, ve s. 16-17 arasındaki lev.

<sup>39</sup> O. Wulff, *Die Koimesiskirche in Nicasa*. Strassburg 1903, s. 19 not, bu başlık Koimesis kilisesinde avluda bir direğin kaidesi olarak kullanılmıştı.

<sup>40</sup> Ş. Kargınar - K. Keresteci - E. Altınöğçek - E. Savaş, *İznik, Nicasa*, İstanbul 1933, s. 103 da bir resmi vardır.

<sup>41</sup> S. Eyice, *La ville byzantine de Side en Pamphylie*, şu eserde: X. Milletlerarası Bizans tetkikleri kongresi tebliğleri, İstanbul 1957, s. 132,

<sup>42</sup> S. Eyice, *Kırşehir'de 710 (=1310) tarihli tasvirli bir Türk mezartaşı (Resid Rahmet Arat için)*, Ankara 1936, s. 211, not, 17,

Bunlardan biri, Sultanselim yakınındaki eski bir su sarnıcı içindedir<sup>43</sup>. Diğeri ise, Ahırkapı'da bulunarak 1910 da Arkeoloji müzesine getirilmiştir<sup>44</sup>. İstanbul'un 1204-1261 yılları arasında IV. Haçlı seferi mensubu Latinler tarafından işgali sırasında Venediklilerin, şehrin muhtelif yerlerinden işlenmiş mermerleri devşirerek, bunları Venedik'de San Marco kilisesinin tezyininde kullandıkları göz önünde tutulacak olursa şimdi bu kilisede olan aynı tip başlıkların da İstanbul menşeli olduklarına ihtimal verilebilir<sup>45</sup>. İstanbul'da Şeyh Murad mescidi harabesi önünde görülerek Curtis tarafından resmi çizilen başlık kaybolmuştur. Belki, esasında eski kilisenin ortasındaki sütunlardan birini süsleyen bu başlık, benzerleri gibi V-VI. yüzyıllara âit olmalıdır. Binanın mimari üslûbuna nazaran çok daha eski olduğuna göre, bu başlığın daha eski bir yapıdan devşirilerek burada tekrar kullanıldığına ihtimal verilir. Diğer başlık için de aynı şeyi söyleyebiliriz. Şurası muhakkak ki bu parçalar binanın tarihlendirilmesine faydalı olamazlar. Elimizde sadece iptidai bir resmi olan bu başlık, Akdeniz çevresinde yaygın bir modaya işaret eden bir mimari unsurun İstanbul'daki temsilcisi olarak muhakkak ki yine de değerlidir.

1880 de Şeyh Murad mescidi yerinde yapılan tekke binasının mimarisi ve eski yapının kalıntılarından ne dereceye kadar istifade olduğu hususunda ise şimdiki halde bir bilgiye sahip bulunmuyoruz. Belki birgün bir fotoğrafı elde edilebilir.

#### IV

##### Murad Molla Kütüphanesi ile Şeyh Murad Mesnevihanesi

İstanbul'un bu bölgesinde aynı adda birkaç vakıf binanın olması zaman zaman bazı karışıklıklara sebep olmuş ve hatta M. Ziya

<sup>43</sup> İstanbul'da bu tip diğer bir örnek, Sultanselim semtindeki bir kapalı su sarnıcındaki sütunlardan biri üstünde görülmüştür, kşl. Ph. Forchheimer - J. Strzygowski, *not 16 dekt gerds*, s. 62/63, no. 9, res. 5. Bu sarnıcın yeri için bk. E. Mambourg, *İstanbul touristique*, İstanbul 1951, s. 230; İngilizce baskıda, s. 332. Bu sarnıç ile Şeyh Murad mescidinin aynı semt içinde bulunmaları dikkat çekicidir.

<sup>44</sup> G. Mendel, *Catalogue des sculptures grecques, romaines et byzantines*, İstanbul 1914, II, s. 542 (Nr. 745/2336), müzede bu tip diğer bir başlığın parçası da bulunmaktadır.

<sup>45</sup> Bréhier, *Études sur l'histoire de la sculpture byzantine*, "Nouvelles archives des missions scientifiques et littéraires" yeni seri, fas. 3, Paris 1911, s. 47. lev. V, res. 2.

Bey bu yüzden yanılmıştı. Murad Molla kütüphanesi hakkında 1943 yılında ufak bir monoğrafya bastıran Muzaffer Gökman, Şeyh Murad mescidi hakkındaki muhtelif kitaplardan derlenen bilgileri, Şeyh Murad tekkesi ile birleştirmiş ve Murad Molla kütüphanesi ile de bir bağlantı kurmağı düşünmüştür<sup>46</sup>. M. Ziya'nın, yanlış-doğru cedvelinde hatasını düzeltmesine ve kitabının ikinci cildinde bu düzeltmeyi tekrarlamasına rağmen. Murad adlı her üç vakfın da birbirlerine çok yakın yerlerde olması bu şaşırtıcı durumun devamına sebep olmuştur. Halbuki buraya kadar bahsettiğimiz, 1880 de yerinde bir Rufâi tekkesi yapılan eski kilise - Şeyh Murad mescidi'nden başka, Sultan Selim camii'nin kuzey-batısında Çarşamba semtinde, İsmail Ağa camii yakınında bir de Murad Molla kütüphanesi ve tekkesi vardır. Kütüphanenin kuzeyinde daha aşağıda Haliç istikametinde de başka bir Mehmet Murad mesnevihanesi bulunmaktadır (Resim:3).

Murad Molla kütüphanesi, Kazasker Damad-zâde Mehmed Murad Efendi (1717-1778) tarafından yaptırılarak vakfedilmiştir<sup>47</sup>. Şâir Fitnat Hanım tarafından yazılan 1189 (=1775) tarihli manzum tarih kasidesinin 5 beyi kapı üstündeki kitabeye işlenmiş, bunun tamamı ise Fitnat Hanım'ın *Divan*'ına geçmiştir. M. Gökman'ın ilk defa ortaya attığına göre kütüphane binasının altında Bizans devrine ait, içine sekiz basamak merdivenle inilen tonozlu bir mahzen bulunmaktadır<sup>48</sup>. Kütüphane binaları mimarisinde, esas binayı altında hava cereyanı sağlamak, böylece kitapların rutubet almasını önlemek için yüksekçe bir bodrum üzerinde kurmak ötedenberi usûldendir. Nitekim Fâtih camii bitişiğindeki kütüphanenin altında böyle bir mahzen olduğu gibi, Vefa'da Atif Efendi kütüphanesinin altı da tonozlu bir boşluktur. Hekimoğlu Ali Paşa kütüphanesinde aynı prensip başka türlü halledilerek, kütüphane avlu kapılarından bir tanesinin üstüne oturtulmuş, altında muhteşem bir görünüşü olan sivri kemerli güzel bir giriş dehlizi, lüzumlu hava cereyanını sağlamıştır<sup>49</sup>. Nihayet bâzı kütüphanelerde de ( Sultanhamam'nda

<sup>46</sup> M. Gökman, *Murad Molla, hayatı, kütüphanesi ve eserleri*, İstanbul 1943, s. 7 vd. ; ikinci baskı, *Murad Molla kütüphanesi*, İstanbul 1958, s. 7 vd.

<sup>47</sup> S. Eyice, *İstanbul, petit guide à travers les monuments byzantins et turcs*, İstanbul 1955, s. 68.Nr. 88.

<sup>48</sup> M. Gökman, *ayn. esr.* s. 10, yeni baskı, s. 9.

<sup>49</sup> Türk kütüphane binaları hakkında bk. S. Eyice, *Eski kütüphane binaları hakkında*, " *Türk Yurdu* " sayı 267 (1957) s. 728-732; aynı yazar, *İstanbul'un tarihi eserleri*, İstanbul mad. *İslâm Ansiklopedisi*, V, 2. s. 1214/111-1214/114.

Âşir Efendi, Hamidiye, Amcazâde gibi) alt katta dükkânlar bulunmaktadır. Şu hâlde Murad Molla kütüphanesinde bir bodrum üzerinde kurulması normaldir. Ancak bunun bir Bizans mahzeni olması sadece mevcut bir yapıdan istifade etmek kaygusundan ve böylece bina masrafını düşürmekten ibarettir. Bu mahzenin hangi Bizans binasının kalıntısı olduğunu tesbite çalışmak ise, tamamen yersiz bir iş olduğu gibi böyle bir araştırmanın netice vermesi de imkânsızdır. İstanbul'un bu bölgesinde irili ufaklı sarnıçların sayısı hiç de az değildir. Bunların hiç birinin hangi binaya âit oldukları bugüne kadar anlaşılamamıştır. Murad Molla kütüphanesinin dış kapısında Sâhibü'l- hayrat Damad-zâde Mehmed Murad 1192 (= 1778) yazılı bir kitabeden başka, 1308 (=1890/1) de Sultan II. Abdülhamid tarafından kapının tamir ettirildiğini bildiren manzum bir kitabesi daha vardır. Kütüphane tek olarak değil, bu çeşit tesislerin hemen hemen büyük bir ekseriyetinde de karşılaşıldığı gibi, başka bir hayır binası ile beraber ve komşu olarak kurulmuştur. Bu da bir tekkedir. H. 1183 (=1769/70) de yapılan ve bir vakıf kaydına göre H. 1187 (=1773/74) de faaliyete geçen tekkenin bir Nakşibendî tekkesi olduğu bilinir. Burası 1927 de yanarak ortadan kalkmıştır. Yerini 1875 e doğru yapılan İstanbul haritasında görmek kabildir.

Fakat bu bölgede bir de Şeyh Mehmed Murad mesnevihanesi vardır. Schneider'in evvelce tesbit ettiğine göre, kütüphanenin kuzeyinde, Mesnevihane eaddesi üzerinde bulunuyordu<sup>50</sup>. Bir tarafında Tevkii Câfer sokağı diğer tarafında Sancaktar yokuşu ile sınırlanan iskân adasının ortasında olan bu tekke, kapısı üstündeki kitabeye göre, H. 1260 (=1844) da Şeyh Mehmed Murad'ın babası tarafından yaptırılmıştı. Murad Molla tekkesi şeyhi Mehmed Murad Efendi'nin bir Dârü'l-mesnevi kurduğunu<sup>51</sup> ve buna bir de kütüphane vakfettiği bilinir<sup>52</sup>. Bu Kütüphanenin aslında bu tekkede iken, sonraları Murad Molla kütüphanesine nakledildiği muhakkaktır.

<sup>50</sup> A. M. Schneider, *Mauern und Tore am Goldenen Horn zu Konstantinopel*. " *Nachrichten d. Akad. d. Wiss. in Göttingen* ", cüz 5, 1930, s. 75, Nr. 7, (Mehmed Murad tekkesi)mesnevihane'nin tarihini yanlış olarak 1210 şeklinde göstermiştir: s. 76, Nr. 22 ( Murad Molla kütüphanesi ).

<sup>51</sup> T. Öz, *İstanbul camileri*, I. s. 142.

<sup>52</sup> Kataloğu, Feyzullah Efendi, Kalkandelenli İsmail Ağa kütüphaneleri ile birlikte 1310 da basılmıştır, *Defter-i kütüphane-i Feyzullah Efendi, ve Şeyh Murad ve Kalkandelenli İsmail Ağa*, İstanbul 1310.



Mehmed Murad tekkesi daha doğrusu "mesnevihanesi" nin bulunduğu yer İstanbul'un tarihi topoğrafyası bakımından değerli bir köşesidir<sup>63</sup>. Haliç'e ve Fener semtine hâkim yüksek bir arazi olan bu yerin en belirli işareti, şehrin birçok köşelerinden, Haliç'ten ve Beyoğlu-Galata tarafı ile Haliç'in diğer kıyılarından görülebilen kırmızı tuğladan yapılmış, büyük kubbeli Rum erkek lisesidir. Bazılarının yanlış olarak Patrikhane zannettikleri bu son derecede çirkin, çirkin olduğu derecede de iddialı bina 1881 de inşa olunmuştur ve bahçesi Şeyh Mehmed Murad tekkesi bahçesine bitişiktir<sup>64</sup>. Daha doğrusu bu iki tesisi birbirinden ince bir tahta perde ayırır. Şeyh Mehmed Murad tekkesi, bugün küçük bir avlu etrafında sıralanan avlu kapısının sağında, ufak ve bakımlı bir türbe, bunun yanında minareli bir mescid, solda ise ahşap ve içinde mihrablı sema'hanesi olan çok basit bir tekke binası ve önündeki mermer havuzlu şadırvandan ibarettir. Mescidin önünde de açıkda bir mezar vardır; ayrıca avluda Başkadın Nevfidan Hatun hayratı bir kuyu veya sarnıcın 1268 (=1851/52) tarihli, kitabeli güzel mermer bileziği de görülür. Avlu kapısı üstünde burasının Mesnevihanesi olduğunu belirten kitabeden başka<sup>65</sup> mescidin kapısı üstünde de 1260 (=1844) tarihli inşa kitabesi bulunmaktadır. Avlu kapısı önünden, dik bir yokuş halinde Câfer Sübaşı mescidi önüne doğru inen Mesnevihanesi sokağının sol tarafında ise, türbenin penceresi üzerinde 1264 (1847/48) tarihli üçüncü kitabe bulunmaktadır. Mescid, üstü kiremit örtülü basit bir yapıdır.

Bu tesisin 20-30 metre yukarısında ise iki Türk eseri daha vardır. Bunlardan doğudaki, eski ve güzel bir duvarla sınırlanmış geniş bir bahçe içinde olan İsmet Efendi dergâhıdır. Son yıllarda ihya edilen mescidi, bir minare ilâvesi ile mahalle mescidi hâlini almıştır. Bahçede çok bakımlı bir durumda birçok mezar vardır ki bunlardan bir tanesi 1289 (=1872) de vefat eden İsmet Efendi-

<sup>63</sup> Bu bölge, Fetih'denberi ekseriyetle Ramların yaşadıkları bir çevredir. Barada, Mesnevihanenin sol tarafından inen Tevkii Câfer yokuşu üzerinde Bizans devrindenberi Ramların elinde kalan tek kilise olan Panagiotissa veya Moukhio-tissa kilisesi de vardır, bk. S. Eyice, *Son devir Bizans mimarisi*, İstanbul 1963, s. 42-43.

<sup>64</sup> Recep Ülke, *İstanbul anıtları, Ayoansaray, Balat ve Fener semtlerindeki anıtlar*, İstanbul 1957, s. 70-72.

<sup>65</sup> R. Ülke, *ayn. esr.* s. 62-63 de kitabe kopyası vardır.

ye diğeri ise<sup>66</sup>, II. Abdülhamit devrinde önce Konya, Sivas ve Ankara vâlisi sonra 13 yıl dahiliye nâzırı olan, aynı zamanda şâir Mehmed Memduh Paşa (1839-1925) ya âittir. Buranın aslında bir Nakşibendî dergâhı olduğu bilinir<sup>67</sup>. Tam karşısında ise, üçüncü Türk eseri olan yapı mevcuttur. Bu da Eski Nişancı adı ile bilinen Tevkii Câfer Çelebi camiidir. Geniş avlusunun bazı kısımları gecekondular tarafından işgal edilmiş, muntazam bir mimâri olan hazire duvarı kısmen bozulmuştur. Hazirede birçok güzel ve değerli mezartaşı görülebilir. Bugün yalnız dörtduvar hâlinde olan bu eski eserin minaresi de kürsüye kadar yıkık olup, içerisi ev hâline getirilmiştir. Cami'in kurucusu 921 (=1515) de idam edilen Nişancı Câfer Çelebi'dir<sup>68</sup>. Bu, *Mahruse-i İstanbul fetihnâmesi*'ni yazan Tâci-zâde Câfer Çelebi'den başkası değildir<sup>69</sup>. Cami bu günkü çok harap ve bakımsız haline rağmen, XVI. yüzyılın, muntazam taş ve tuğla dizili duvar örgüsüne sahip evvece kiremit örtülü, güzel bir mimarî eseridir. Kapısının mermer söveleri XIX. yüzyılda değiştirilerek şimdiki kapı yapılmış ve üzerine de 1258 (=1842) tarihli uzun kitabe konulmuştur<sup>70</sup>. Böylece çok dar bir sahada yanyana denilecek derecede yakın olarak üç tarihî eser bulunmaktadır ki, bunların ikisi *Hadikat-ül-cevâmî* de kayıtlı değildir. Çarşamba karakolu yakınındaki İsmail Efendi camii dibinden Haliç'e doğru inen yol, İsmet Efendi ve Eski Nişancı camileri arasından geçerek Şeyh Mehmed Murad mescidine ulaşır.

<sup>66</sup> Bu tekke yeri ve mescidi, ne *Hadika*'da, ne de Schneider'in *not 50 deki gazisi*'nde, ve R. Ülke'nin ufak kitabında vardır.

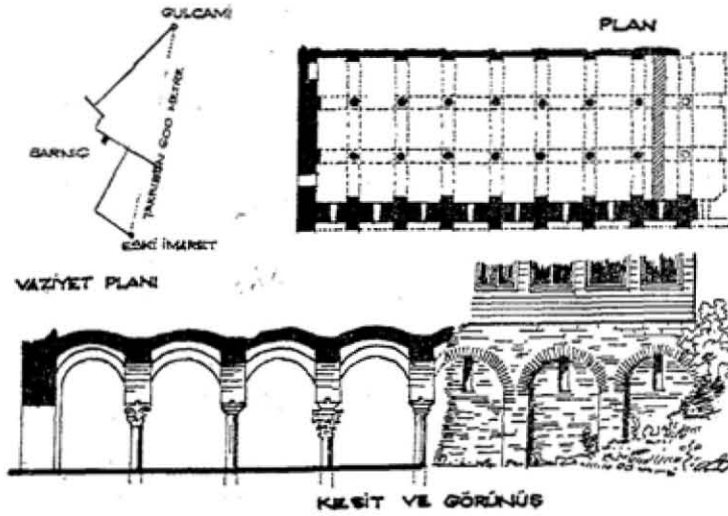
<sup>67</sup> İ. Alâeddin Gövsa, *Türk Meğhurları Ansiklopedisi*, İstanbul t.z. s. 252. ayrıca bk. M. Kemal İnal, *Son asır Türk şairleri* İstanbul 1937, s. 912-927.

<sup>68</sup> *Hadikat-ül-cevâmî*, I, s. 29; bu cami hakkında kısa bir not, Schneider'in *not 50 deki gazisi*'nde mevcuttur, kpl. s. 74, no. 8.

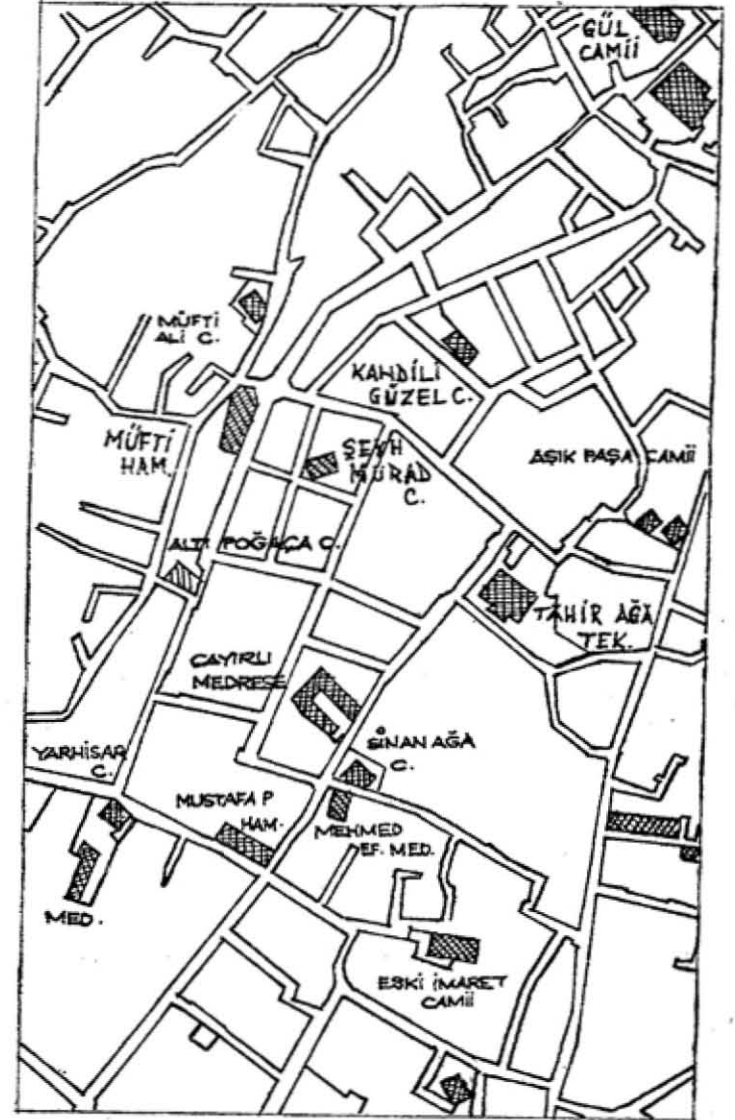
<sup>69</sup> II. Bayuzid ve I. Selim devirlerina oldukça önemli bir siması olan Câfer Çelebi hak. bk. I. Hamî Danişmend, *Osmanlı tarihi kronolojisi*, I, s. 484, II, s. 20, 448; F. Babinger, *Die Geschichtsschreiber*, Leipzig 1927, s. 48-50. Câfer Çelebi, hem idareci, hem şâir olarak tanınmıştır. Mezarı kardeşi ile birlikte, caminin kible duvarı önünde uzanan bugün mezbelelik hâlindeki hazirededir.

<sup>70</sup> Tarihî değeri büyük olduğu kadar, bir sanat eseri hüviyetine sahip güzel bir eski eser olan Eski Nişancı veya mahalle halkının verdiği ad ile Tevkii Câfer caminin bugünkü perişanlığından kurtararak bir an önce tamir ve ihyası kanaatimizce şart ve elzemdir. Bu cami, az aşığıda olan 1941 de yanarak, son yıllarda ihya edilen Câfer Sübaşı (veya Camcı) mescidi ile karıştırılmamalıdır.

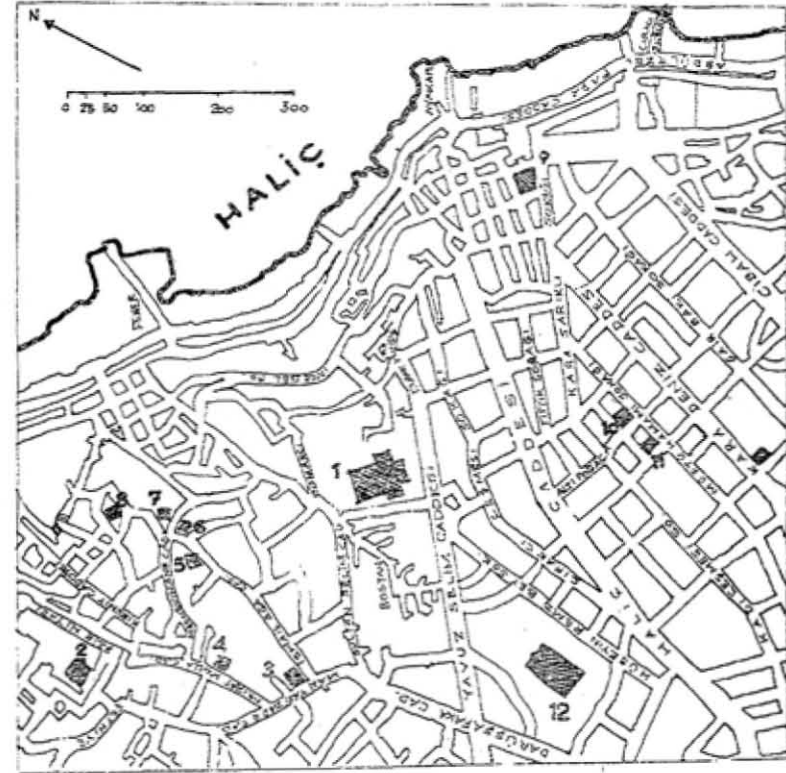
Şeyh Murad Mescidi, İstanbul'un son yüzyılı içinde kaybolup giden yüzlerce tarihî eserinden bir tanesidir. Aslında bir Bizans yapısı oluşu onu, şehrin eski geçmişi ile de yakından ilgili kılmakta ve tarihî değerini bir kat daha arttırmaktadır. İki büyük İmparatorluğun uzun yüzyıllar boyunca siyasî olduğu kadar sanat ve medeniyet merkezi olmuş bu büyük şehrin tarihî topoğrafyasını birgün etraflı surette araştırarak olanlar çıkarsa, bu kısa notumuzun belki faydalı olacağını umarız. Fakat bu küçük araştırmamız şunu da göstermektedir ki, İstanbul'un her köşesi tarih ve sanat bakımından çok dikkatli bir tetkik süzgecinden geçirilmelidir, hatta bazı yerlerde geç bile kalınmıştır. Şeyh Murad mescidi dolayısıyla üzerinde durduğumuz diğer Şeyh Murad tekkelerinin kendileri ve çevreleri bu lüzumu bir defa daha belli etmektedir.



Res. 1 — Şeyh Murad mescidi yakınındaki Bizans sarnıcının plân ve kesiti.  
( Foreheimer-Strzygowski'den )



Res. 2 — 1875 e doğru çizilen İstanbul şehir plânında Şeyh Murad mescidinin yeri.



Res. 3

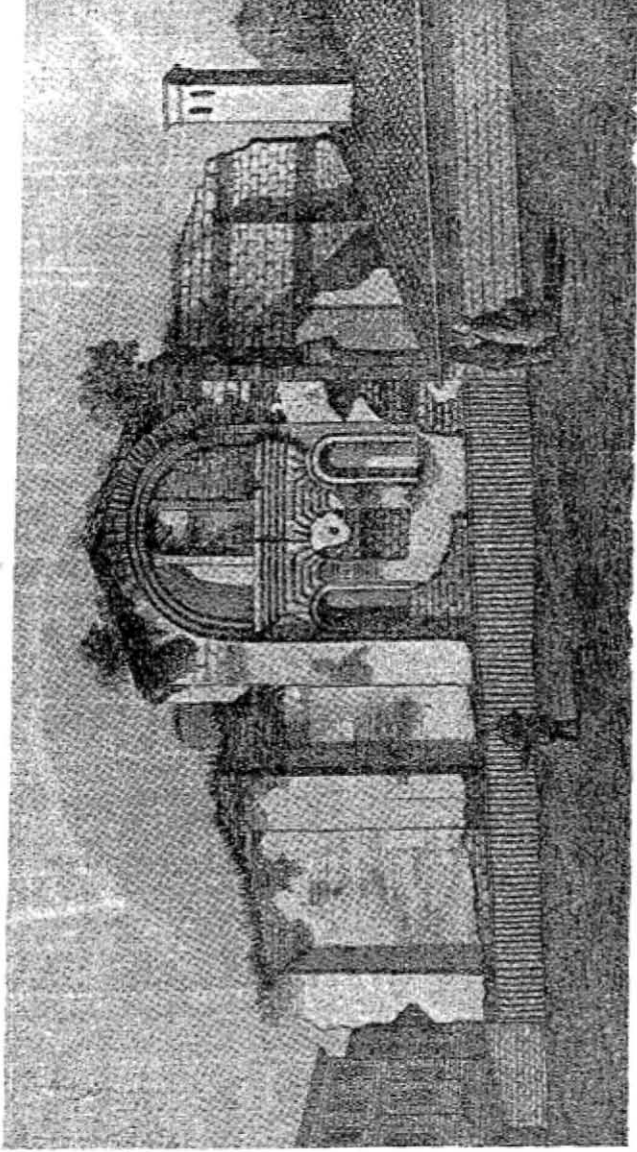
Şeyh Murad mescidi - Murad Moilla kütüphânesi ve Şeyh Mehmed Murad mesnevi-hânesinin yeri.

- 1 Sultan Selim câmi
- 2 Fethiye câmi
- 3 İsmail Ef. câmi
- 4 Murad Moilla kütüphânesi
- 5 Nişancı Câfer-çelebi câmi
- 6 İsmet Ef. tekkesi

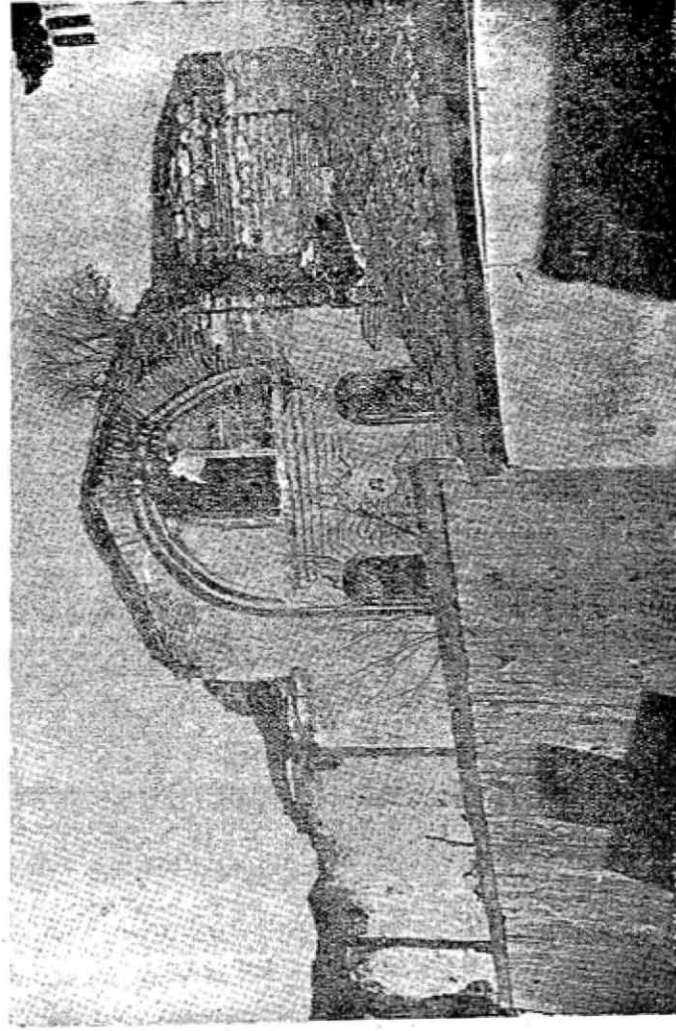
- 7 Şeyh Murad mescidi
- 8 Panagiotissa kilisesi
- 9 Gal câmi
- 10 Kandili güzel mescidi
- 11 Şeyh Kurad mescidi
- 12 Dârüşşefâka

TABLO III (RK, 7425)

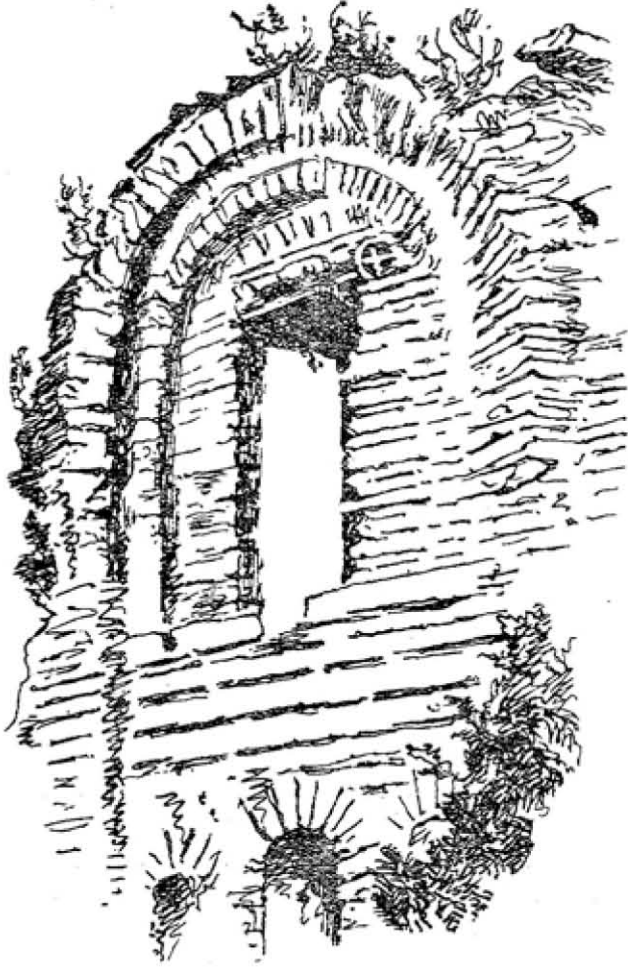
İbade adı	KAYIKCI					Toplam	KAYIKLAR									
	Akkere Keşme	Zimmi	Yahudî	Kıld	Kıld		Akkere Keşme	Top	Kayık	Meyva	Pereme	2 Çift	3 Çift	4 Çift	5 Çift	
Eyib ma'a Dulfender	42	41	—	1	1	85	45	41	86	—	—	2	—	—	4	
Balet ma'a Bâb-ı Ayvansaray	45	08	8	5	17	113	53	09	122	120	—	—	—	—	—	
Bâb-ı Ayazma	8	53	—	—	1	61	?	?	87	18	19	—	—	—	—	
Bâb-ı Bağçe	14	37	1	1	3	51	27	44	71	05	—	6	?	2	?	
Bâb-ı Abur ma'a Bâb-ı Çatlı	18	20	5	—	—	43	18	20	38	33	5	—	13	10	6	
Kumburgaz	15	21	10	—	—	47	17	16	33	5	—	—	—	—	—	
Bâb-ı Cedid	—	10	11	—	—	19	—	5	—	19	19	—	—	—	—	
Sarıyazı ma'a Davud Paşa	14	19	—	—	1	33	?	?	33	54	—	—	—	—	—	
Fener ma'a Bâb-ı cedid	17	30	3	—	—	47	?	?	54	54	—	—	—	—	—	
Cabe Ali ma'a Kapıcı-Dalik	30	56	5	5	2	88	30	56	86	78	—	8	2	—	3	
Beğlek ma'a Ortaköy ve Kurugöze ve Arnavut Köy ma'a İskender ve Karayçi Çeçeli, Bâb-ı Kireç	30	22	0	0	—	61	45	22	67	07	—	—	—	—	—	
Topkapı ma'a Feridiki ve Mehmed Ağa	103	98	7	1	4	201	119	100	219	219	—	—	—	—	—	
Bâb-ı Karaköy	47	41	10	2	2	88	51	51	102	105	—	—	—	—	—	
Bâb-ı Aazul ma'a Kapıcı-Rıvan	58	90	—	—	—	88	72	81	153	28	31	15	—	—	—	
Azab	—	23	—	—	—	23	—	28	28	28	—	—	—	—	—	
Kasımpaşa	32	125	9	—	4	157	42	155	197	180	—	2	15	—	—	
Karayı Kalaköy	5	—	—	—	—	5	5	—	5	75	—	—	—	—	—	
Hasköy	9	79	13	2	6	88	11	89	100	—	—	—	—	—	—	
Bâb-ı Şahid	8	33	1	—	5	41	8	39	41	80	80	—	—	—	—	
	500	765	81	59	46	1395	548	779	1444	1122	98	51	58	17	17	15



Res. 4  
Şeyh Murad mescidinin Paspates'deki gravürü ( 1877 ).

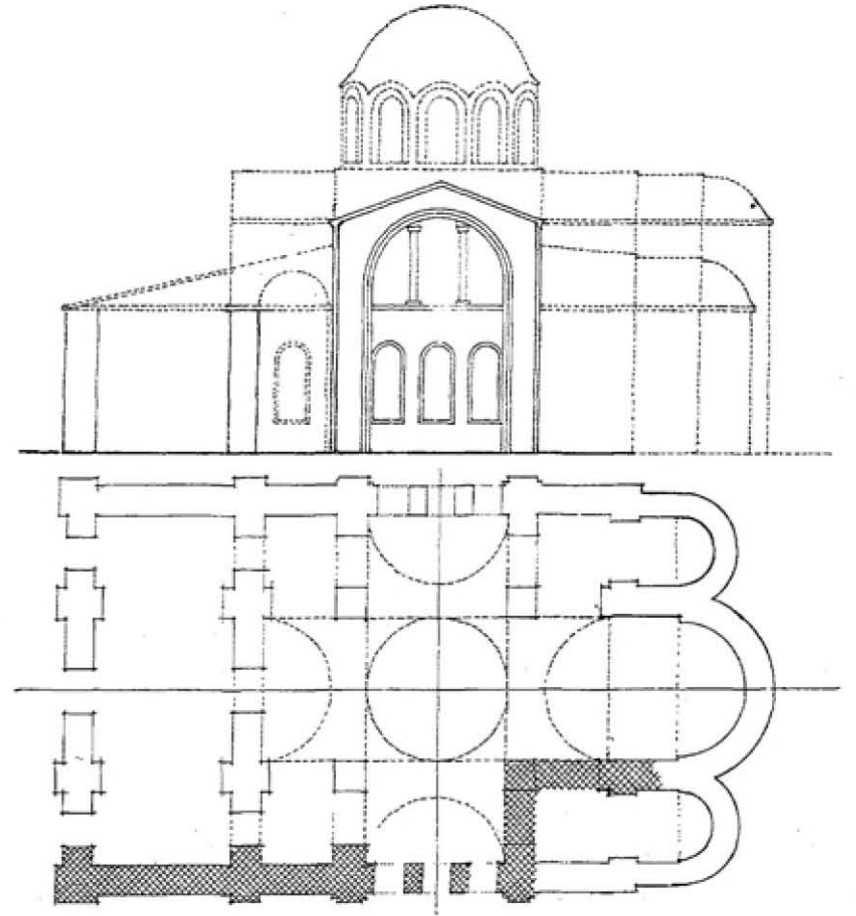


Res. 5  
Şeyh Murad mescidinin G. Berggren tarafından çekilmiş fotoğrafı (1880 den önce)

*Quartier de Gul Djami*

Res. 6

Şeyh Murad mescidinin bir penceresinin Curtis tarafından 1871 de çizilen krokisi.



Res. 7

Resimlerine göre Şeyh Murad mescidi olan binanın plânı ve cephe restitüsyonu ( çizen: Yük.Mim. Erdoğan Akpak).



Res. 12  
İsmet Efendi Dergâhı mescidi.



Res. 13  
Nişancı Câfer Çelebi câmii giriş cephesi.