

İZMİR HANLARI
VE
ÇARŞILARI HAKKINDA ÖN BİLGİ

M. Münir Aktepe

I

Bu yazı, İzmir hanları ve çarşıları hakkında bir inceleme olmaktan ziyade, bir araştırma; daha doğrusu bir ön çalışmadır. Bu yazımızda, hâlen İzmir'de bulunan veya evvelce inşâ edilmiş olup da, sonradan ortadan kalkmış olan, ya da şekil değiştirmiş hanların imkân nisbetinde tesbitini yapmağa çalıştık. Şüphesiz, iki senedir, yaz tatillerindeki birer ay süresince devam eden çalışmalarımız sırasında, göremediğimiz veya tedkik ettiğimiz eserlerde kaydına tesadüf edemediğimiz daha bâzı hanlar olabilir. İlerideki çalışmalarımız ile bu noksanları da tamamlamağa gayret edeceğiz.

Hanlar yanında, İzmir'de bulunan bir kısım bedesten ile çarşılar hakkında da, bu yazımızda az çok bilgi vermek istedik ve bu sebeple, bedestenlerle alâkalı olarak bulduğumuz notları buraya aldık. Bu hususta fazla birşey olmamakla beraber, elde ettiğimiz bilginin fâideli olacağı kanısındayız.

Diğer taraftan bu yazımız, İzmir'in tarihi eserlerini tanıtmak istediğimiz ve bir seri teşkil edecek olan makalelerimizden bir tanesi olacaktır. Bunun dışında, diğer yazılarımızla, İzmir'in câmi ve mescidleri ile mekteb ve medreselerini, kütüphanelerini, çeşme ve sebillerini dahi incelemek, topluca bir araya getirip kaybolmağa yüz tutmuş kültür eserlerimizi, umumî efkâra tanıtmak istiyoruz. Bu itibarla, çalışmalarımızın ön hazırlık mâhiyetinde olmakla beraber, şimdilik fâideli olacağına inanıyoruz.

II

İZMİR HANLARI :

İzmir şehri, çok eski devirlerden itibâren bir ticaret merkezi ve limanı idi. Avrupa ve Akdeniz memleketlerinden gemiler ile getirilen mallar, bu şehirden kervanlarla Anadolu'ya ve Orta-doğu'nun diğer ülkelerine sevk ediliyordu; buna mukabil doğunun bir çok malları ve bilhassa ipekleri de buradan batıya gönderiliyordu. İzmir'de daha ziyade ipek üzerine ticaret yapılmakta idi. Haleb, Trablusşam ve Sayda ile İran'dan gelen ipek ve ipekliler bu şehirde piyasaya arz olunmakta idi. Ocak ayından itibaren, eylüle kadar İzmir'e kervanlar ile getirilen ipekliler, iyi cins mallardı. Diğer aylarda getirilip bu şehirde satılanlar ise, kaba ve kalın mallardı. Sâdece İran'ın kuzeyinden ve kuzey batısından, yâni Geylan ile Şirvan ve Şemâhi bölgesinden, İzmir'e getirilen senelik ipek mahsulünün mikdarı bir zamanlar otuz bin balyayı buluyordu.

XVI. yüzyılın başlarında, Cenevizliler İran'dan gelen ve İzmir üzerinden Avrupa'ya geçen bu ipek ticareti yolunu, Don ve Volga nehirleri vasıtasile, Rusya'ya almak, oradan da Avrupa'ya getirmek hususunda, Papa X. Léon'a müracaatta bulundular. 1626 da, Fransızlar aynı meseleyi düşündüler. 1633 senesinde Holştayn (Holstein) dukahğı, bahis konusu ticaret yolunun, Rusya içinden geçmesini temin maksadile, İran'a özel mahiyette elçiler gönderdi. Osmanlı-İran savaşlarının şiddetlendiği devirlerde, Anadolu'dan geçen ticaret yolları tehlike arz ediyor ve dolayısıyla yeni bir kanal araştırılıyordu. 1668 yılında da, aynı meseleyi Rus Çarı Alexis Michel dahi ele aldı. Fakat Kazakların isyânı ve Asterhan'ın zabtı bu teşebbüse mâni olmuştu ¹.

Diğer taraftan 1645 de, Akdeniz'de başlayan ve senelerce devam eden Girid savaşı, İzmir şehrine, ticarî bakımdan ayrı bir önem kazandırdı. Bilhassa Köprülü-zâde Fâzıl Ahmed Paşa'nın sadr-ı râzamlığı esnasında, bu şehri onarma bakımında sarf ettiği büyük gayret ve himmet, İzmir'i tekrar, Osmanlı İmparatorluğu'nun çok

¹ İzmir ve havâlisi, Eski-eserler Dostları Cemiyeti Yayınları, sayı 6: Bonavantür F. Slaars ve Iconomos, *İzmir Hakkında Tedkikat* (Arapzâde Cevdet tercümesi), İzmir 1932, s. 292/95; Tavernier, de Jean-Baptiste, *Les six voyages*, Paris 1682, C. I, s. 68/73.

mühim ve hareketli bir ticaret limanı hâline getirdi ². Her ne kadar 1688 de meydana gelen büyük deprem, İzmir'in iş yerlerini tahrib etmiş ve dolayısıyla ipek ticaretini aksatmış ise de, İzmirlielerin gösterdiği büyük faaliyet sonunda, İzmir yine Orta-Doğu'nun bir ipek merkezi ve ihracaat şehri olarak kaldı. Nitekim XVIII. yüzyılın sonlarında, Fransızların, Iskenderiye'de dört, Selânik'de dokuz ve İstanbul'da onbir iş yerleri olmasına rağmen, İzmir'de yirmi dokuz ticarethâneleri vardı ve Marsilya'dan İzmir'e ihraç edilmiş malların miktarı da senede yirmi milyon frankı geçiyordu. Ancak, İzmir yavaş yavaş bir ipek merkezi olmaktan çıkmakta ve hububat, kuru yemiş ile zahire ihraç eden bir ticaret limanı hâline gelmekte idi. Herne kadar, Avusturya-Alman İmparatorluğu, 21 Temmuz 1718 Pasarofça anlaşmasına ek olarak hazırladığı yeni bir ticaret anlaşması ile, İran-Avusturya ticaret yolunu, yine Osmanlı imparatorluğu sınırları dahilinden geçirmeğe muvaffak olmuş ise de, daha sonraki tarihlerde, İran'ın iç durumunun karışması neticesi olarak, süratle inkişaf gösteren Rusya'nın, bu ülkeler üzerindeki baskısı artmıştı. Ruslar, gerek Şah II. Tahmasb'ın elçisi İsmail Bey; gerek Nadir Ali'nin henüz şahlığını ilân etmediği bir devrede, yâni III. Abbas Mirza'ya vesayet ettiği sırada, İranlılar ile imzaladıkları anlaşmalar gereğince, İran'ın zayıf durumundan istifade ederek, geniş haklar elde etmişlerdi ve meselâ Çariçe Anna zamanında, 21 Mart 1735 de yapılan bir muâhede ile «İran'da istih-sâl edilmiş ipek mahsulünün, eski fiat üzerinden ve hiç bir vakit pahalandırmamak şartıyla, İran şahı ve halefleri zamanında, tamamen Rusya'ya satılması; aynı zamanda bu ipeklerin, Hazer denizi yolu ile ve emniyet içinde Ejderhan'a sevk edilebilmesi için de, Ruslara bâzı mahallerde kaleler yapma ve içinde asker bulundurma hakkı verilmesini sağlamışlardı. Nihayet yine ipek ve ipeklilerin, diğer eşyalar meyanında başka memleketlere gönderilmesini önlemek gayesiyle, İsfahan şehrinde oturacak bir Rus baş-komiserine, giden malları kontrol ve izin kâğıdı verme yetkisini temin etmişlerdi ³.

² H. Pernot, *Voyage en Turquie et en Grèce du R. P. Robert de Dreux au monier de l'ambassadeur de France 1665-1669*, Paris 1925, s. 65 ve İzmir ve havâlisi, Eski-eserler Dostları Cemiyeti yayınları, sayı 21: *Guide d'Izmir*, İzmir 1934, s. 220; Besim Darkot, İzmir mad. (*İslâm Ansiklopedisi*), c. V, s. 1250.

³ Sâmî - Şâkir - Subhî, *Tarih*, İstanbul 1198, vrk. 76 a-b; V. Minorsky'nin,

İşte bu gibi hâller, İzmir'in, ipek ticareti yapan bir şehir olmaktan ağır ağır çıkmasına sebep teşkil etti; fakat hiç bir zaman, Osmanlı İmparatorluğu'nun, XVIII. ve XIX. yüzyıllar boyunca önemli bir liman şehri olmak vasfını kaybetmedi. Bu itibarla, İzmir'in içinde, hem ticâret yapılan ve hem ikâmet olunan han adını verdiğimiz bir takım binalar, bu yüz yıllarda dahi çoğalmağa devam etti.

XVII. yüzyılın ilk yarısında yaşamış olan meşhur yazarlarımızdan Kâtib Çelebi, 1648 senesinde yazmağa başladığı Cihan-nümâ adlı eserinde, İzmir'de on câmi ve dokuz hamama mukabil, altmış kadar hanın bulunduğunu kayd ediyor⁴. Bu tarihten yirmi, yirmibeş yıl sonra, yâni takriben 1670/71 senelerinde İzmir'e gelen meşhur Türk seyyahı Evliya Çelebi ise, İzmir'de kaleye benzeyen seksen iki han vardır diyor. Ancak bu hanların isimlerini tam olarak vermediği gibi, İzmir'in hangi semtlerinde olduklarını dahi yazmıyor. Evliya Çelebi, bu şehirde, mevcudiyetinden bahsettiği hanlardan sâdece 19 adedinin ismini kaydetmekle iktifa ediyor⁵. Mamafih bu han isimleri yanında İzmir'in gayet kalabalık ve zengin bir ticâret merkezi olduğu hususunu, etraflı şekilde ve açık bir ifâde ile anlatmaktan da geri durmuyor.

Evliya Çelebi'ye nazaran, Osmanlı devletinin elinde, 260 aded geçid mahalli olan iskele şehri vardı. Bunlar yük çözümler ve yük bağlanırlar şehirlerdi. Fakat İzmir şehri, bunların hepsinden daha şöhretli idi. Çünkü yedi iklimde, Osmanlı devleti ile dost olan 18 yabancı devlet kralının balyosları ve konsolosları bu şehirde bulunur ve bunların tüccarları dünya yüzünün mahsûllerini, bütün ülkeler halkının metâlarını bu şehre getirirler; senede bin gemi gelir ve bin gemi gider; getirip götürdükleri eşyalar İzmir'de satılırdı... İzmir şehrinin bütün sokakları gayet süslü idi. Her tarafında alışveriş olur; insanları çok kalabalık olup, bir deniz gibi dalgalanır ve rahatça yürümeğe imkân olmazdı. Gece ve gündüz, Arab ve Acem diyarından nice yüzbin deve ve at ile katır gelir ve giderdi. Bu şehirde dâima ucuzluk vardı; çünkü hem denizden, hem karadan türlü mallar gelmekte idi. Balı, narı, bademi ve sabunu dün-

M. Münir Aktepe tarafından genişletilmiş bulunan, Nâdir Şah mad. (*İslâm Ansiklopedisi*), C. X. s. 24.

⁴ Kâtib Çelebi, *Cihan-nümâ*, İstanbul 1145, s. 659.

⁵ Evliya Çelebi, *Seyahat-nâme*, İstanbul 1935, c. IX, s. 96.

yaca meşhurdu... İzmir'in sokakları temâmen beyaz taş döşeli idi. İzmir'de Küçük liman'ın karşı tarafında ve Ahmed Ağa câmi'i⁶ önünden itibaren, Kapdan Kaplan Mustafa Paşa,⁷ limanın yarısını doldurmuş ve üzerine yeni bir çarşı yaptırmıştı. Bu çarşının uzunluğu 300 adım olup, iki tarafı, kırlangıç kanadı gibi süslenmiş, kârgir 150 dükkân ile çevrili bulunuyordu. Bu çarşının nihayetinde ve iskele başında meyve gümrükhânesi olan bir büyük saray vardı⁸.

Bu ifade bir kere daha bize gösteriyor ki, İzmir, XVII. yüzyılın sonları ile XVIII. yüzyılın başlarında Osmanlı Devleti'nin çok faal bir ticaret merkezidir⁹. Şehirde, hanlar, çarşılar, bedestanlar, arasta tâbir olunan ticaret mahalleri ve aynı tipte inşâ edilmiş sıra dükkânlar geniş bir saha kaplamaktadır. Bu durum, müteakib yüzyıllarda dahi aynen devam etmiş olup bugün de, bu neviden eserlerin izlerine ve yer yer tamamına tesadüf olunmaktadır. Meselâ aşağıda ayrı ayrı bahis konusu edeceğimiz hanların yanında, Hisar-önündeki Bakır bedestanı; Halim-Ağa çarşısı ile Kemer-altı câmi'i arasında ve 854 ile 854 üncü sokakları teşkil eden Yemiş çarşısı; ayakkabıcıların bulunduğu ve sonradan üzerindeki ahşab örtü kaldırılarak, dükkânlarının şekli bugün bir hayli değişmiş olan Arasta; bunun yakınındaki Kuyumcular çarşısı hep bu nevi ticaret mahâllerinin bir devamıdır diyebiliriz.

İzmir'de, han adı verilen ve mevcudları bugün süratle azalan binalar ise, inşâ tarzları itibarile, muhtelif tiplere ayrılmaktadır.

⁶ Evliya Çelebi'nin, Ahmed Ağa câmi'i dediği eser, bugünkü Kestâne-pazarı câmi'i olmalıdır.

⁷ Merzifonlu Kara Mustafa Paşa'dan sonra Kapdân-ı derya oldu. Venedik donanmasını mağlup ederek, Girid'de bazı başarılar elde etti. İkinci defa Kara İbrahim Paşa'nın yerine Kapdan paşalığa getirildi. 1680 (1091) yılında donanma ile Akdeniz'e çıktı. Fakat İzmir'e vardığı zaman burada öldü. Bak. Râmiz Paşa-zâde Mehmed İzzet, *Harita-i Kapdân-ı Derya*, İstanbul 1249, s. 69.

⁸ Evliya Çelebi, *Aynı Eser*, c. XI, s. 97/98. Kaplan Mustafa Paşa'nın, İzmir'de, bahis konusu Gümrük binası yanında, yâni çarşıya yakınında, bir de câmi'i bulunuyordu. Bak. İzmir, Vakıflar Müdürlüğü, *II. Vakfiye Defteri*, s. 46-47.

Gümrük binası ise, Köprülü-zâde Fâzıl Ahmed Paşa'ya aitti. Hanı ve Bedesteni yanında (bak bunlara) olup, deniz tarafında, 18 odalı, bir mutfak ile altında mahzen ve küçük bir hamamı, ahır bulunan bu gümrük binası, sadâreti devrinde yeni olarak yapılmıştı. Bak, İzmir Vakıflar müdürlüğü, *III. Vakfiye Defteri*, sa. 1. Bu mahâl, bugün Saman-iskelesi, Girid hanı ve civarına tesadüf etmektedir.

⁹ Choiseul Gouffier, *Voyage Pittoresque de la Grèce*, Paris 1782, c. I, s. 201-204.

Yaptığımız araştırmalar neticesi, bunları şu şekilde bir tasnife tâbi tutmak mümkündür :

1. Eski Kârgir Hanlar : Bunlar, umûmiyetle dört köşe veya mustatil şeklinde, üzeri açık bir avlunun etrafına, tek veya iki katlı olarak inşa edilmiş odaları ihtiva ederler. Bâzılarında, bu odaların avluya bakan tarafları, bir kapı ve bir pencere ile önleri sütunlu ve üzerleri kemerli ravaklarla örtülmüş koridorlara açılır. Bâzılarında ise, hem sokak, hem avlu tarafında odalar olup, bu odaların kapıları, ortadan geçen koridora açılmaktadır. Odalardan avlu tarafında olanlar, ışığı, avlu tarafına bakan pencereden, sokak tarafında olanlar da ışığı, sokak tarafına açılan pencerelerden alırlar. Pencereler umûmiyetle küçük ve demir parmaklıktır. Bâzılarının içinde bir mescidi ve yanlarında da, yolcuların temizlenmesi için hamamı vardır.

İzmir'de bu tip hanlardan, tamam olarak kalan yalnız, Kızlar-Ağası hanı ile Mirkelâm-oğlu hanıdır. Bunlar, bakımsızlıklarına ve bazı kısımlarının ortadan kalkmış olmasına rağmen, ana yâni esas şekillerini muhâfaza etmektedirler diyebiliriz. Diğerleri ise, meselâ Büyük Kara Osman-oğlu hanı, Servili han, Yandevi hanı ve Girid hanı ile Fazlı-oğlu hanı gibi, kısmen yıkılmış, kısmen de ayakta duran eski hanlardır. Bunların dışında Köprülü-zâde Fâzıl Ahmed Paşa'ya âid bulunan büyük ve küçük Vezir hanları ile daha bâzi hanlar da, tamamen ortadan kalkmış durumdadır. Küçük Kara Osman-oğlu hanı, Merzifonlu hanı gibi diğer bir kısmı ise, yıkılıp yerlerine yeni hanlar yapıldığı için kaybolmuşlardır.

2. Daha yeni devirlere âid ahşab hanlar : Bu hanlar dahi, kârgir hanlar gibi, umûmiyetle bir avlu etrafında toplanan, tek veya iki katlı odalardan müteşekkil, yarı ahşab binalardır. Odalar, avluya bakan kısımda, ağaç sütunlar üzerine oturtulmuş üzeri düz çatılı bir koridora açılır ve buradan ışık alır. Bâzılarının içinde bir de mescid odası mevcuttur. Hayvanlar için ayrıca ahır yerleri dahi vardır. Bu yarı ahşab hanlar, daha ziyade XIX. yüzyıl ile XX. yüzyılın başlarına âit binalardır. Buralara, dünyanın dörtbir köşesinden kervanlarla gelen tüccarlar yerine, daha çok İzmir'in civar köy ve kasabalarından, develeri ve arabalarıyla mal getiren üreticiler gelir, kendileri otel gibi bu odalarda kalır, hayvanlarını orta avluda müsâid yerlere yerleştirir, mallarını da İzmir'in esnaf

ve tüccarına, bu hanların içinde sattıktan sonra köylerine dönerlerdi. Son zamanlarda getirdikleri mallar ise, daha fazla, kömür ile hububat, sebze ve meyve gibi yiyecek maddelerinden ibâret bulunuyordu. Bu nevi hanlara, umûmiyetle İzmir'in Kemer-altı, Başdurak, Balcılar-içi ve Mezarlık-başı ile Tilkilik civarında tesadüf ediliyordu. Hâlen, hemen hemen hepsi ortadan kalkmış, yerlerine yeni yeni çarşılar, iş yerleri veya pasajlar yapılmıştır. Bir kısmı da ileride görüleceği üzere, bugünkü şartlara uygun tarzda tâdil olunarak otel hâline getirilmiştir.

3. Birçok mağazalardan teşekkül eden hanlar : Bu tip hanlarda, odalar yerine, daha ziyâde, tek kat üzerine yapılmış, fakat iç kısımda asma tavanlarla ikiye bölünmüş olan mağazalar yâni hem depo, hem yazihâne vazifesi gören binalar vardır. Aynı zamanda bu mağazalar, umûmiyetle dar ve uzun bir avlu etrafında karşılıklı olarak bulunmaktadır. Avlunun üzeri bâzi hanlarda açık bâzılarında ise, el'an kapalıdır. Bu vaziyette olanlar bir bedesten manzarası da arz ederler. İnşaat şekilleri daha ziyâde kârgir olup, demir kapı ve pencereleri, demir kepenklerle örtülmüştür. Ortadaki avlunun, iki başında olmak üzere, umûmiyetle iki kapı vardır.

4. Meyve ve sebze hanları : Bu nevi hanlar, gâyet geniş ve üzeri bâzan açık, bâzan kapalı tek bir hacimden müteşekkildir. Bir büyük kapıdan girilir. Ortadaki boşluk âdeta bir pazar yeri manzarası arzeder. Köylü getirmiş olduğu malı, han sahibi veya kiracısı vasıtasıyla burada esnafa, yahut halka satar, bilâhare köyüne dönüp giderdi. Bu çeşid hanlarda, bâzan yazihâne şeklinde bir iki bölme de bulunabilirdi. Fakat gelen taşralının kalmasına mahsus otel tarzı odalar yoktu. Sabahtan öğleye kadar bu hanlarda bir faaliyet görülür; öğleden sonra daha doğrusu getirilen mallar satıldıktan sonra ise, bir hareket olmazdı. Bunlar, İzmir'in meyve ve sebze hâlleri vazifesini gören hanları idi ve umûmiyetle Mezarlık-başı ve Başdurak havâlisinde bulunuyordu. 1950 yılından sonra bu hanlar, çarşı ve pasaj hâline getirilerek eski görevlerini tamamen kaybetmişlerdir.

5. Depo olarak kullanılan hanlar : Bu hanlar bir nevi ardiye vazifesi görmektedir. Mimarî bakımdan hiçbir özellikleri yoktur. Taşdan yapılmış, üzerleri düz bir çatı ile örtülmüş, tek veya birkaç bölmeden müteşekkil binalardır. Buralarda, İzmir'in idhalât ve ih-

ihraaat yapan tüccarlarına mahsus çeşidli ticâret eşyası depo edilerek muhafaza olunur. Bâzı bölmeleri iki kat hâlinedir. İzmir'in daha ziyâde Hisar-önü, Halim-Ağa çarşısı, Taşçılar-ıçi ve Üçüncü-kordon'una civar mahâllerde bulunurlar.

6. Üzüm, incir ve tütün ile palamut hanları : Bunların dahi mimarî bakımdan bir özelliği yoktur. Depo vazifesi gören diğer taş hanlara benzerler. Büyük bir çatı altında, tek hacim veya birkaç kısımdan müteşekkil binalardır. İçinde depo edilen ve işlenen üzüm, incir, tütün ve palamut gibi mahsûlün nevine nazaran, üzüm hanı, incir hanı veya tütün hanı adını alırlar. Evvelce Hükümet-önü ile Kemer-altı arkasında ve birinci, ikinci Kordonlar ile Yemiş çarşısına doğru uzanan semtlerde bu hanlardan fazla miktarda bulunuyordu. Hâlen bir kısmı ortadan kalkmış olmakla beraber, bazıları faal vaziyettedir.

Netice olarak diyebiliriz ki, İzmir'de ticâret yapılan mahâllerin büyük bir kısmına, genel şekilde han adı verilmektedir. Bunların da bir kısmı hakiki anlamda hanlar olduğu hâlde, diğer bir kısmı depo veya hâl mâhiyetinde bulunan hanlardır. Ancak, son devirlerdeki hanlardan bazıları, ortadan kaldırılarak, yeni yeni iş yerlerine tahsis edilmekle beraber, bazıları da bugün tamamen otel hâline getirilmiştir. Meselâ Kemahlı hanı (Kemahlı oteli) ve Küçük Fincancı hanı (Küçük Fincancı oteli) ile Evliya-zâde hanı (Evliya-zâde oteli) gibi.

İzmir'de 1890 senesinde, han adı verilen 143 bina vardı¹⁰. Râif Nezih Bey'e nazaran, Birinci Cihan savaşıdan önce İzmir şehri içinde 147 han bulunuyordu¹¹. Arab-zâde Cevdet Bey ise, XX. yüzyılın başlarında, İzmir'de elli kadar hanın mevcut olduğunu kayd etmektedir¹².

Osmanlı imparatorluğunun ticarî bakımdan çok önemli ve hareketli bir şehri olan İzmir'de, bizim şimdilik tesbit ettiğimiz, mevcut ve tarihe karışmış, Osmanlı devri hanlarının isimlerine gelince, alfabetik sıraya göre şöyledir.

¹⁰ Hierî 1808 (1890/91) yılına âit, *Aydın Vilâyeti Sâlnâmesi*, II. Ksm. s. 428.

¹¹ *İzmir Tarihi*, 1927, Birinci kitap, I. forma, s. 9.

¹² Arab-zâde Cevdet Bey, Constantin Iconomos'un 1817 yılında romca olarak yayımlanan ve bilâhîre F. Slaars tarafından fransızcaya tercüme edilen *İzmir Hakkında Tedkikat* isimli eserini, türkçeye çevirdiği esnada, bu kitaba gayet geniş ölçüde notlar ilâve etmiş ve bu arada mezkûr bilgiyi vermiştir. Bak, s. 288

1. Abacı-oğlu Hanı : İzmir'de, Başdurak cami'inden Arasta'ya giden caddenin sağ tarafında ve Balcılar-ıçi denilen mahâldedir¹. Hanın giriş kapısı ağız kısmen değiştirilmiş ve yapılan bâzı ilâvelerle, bugün bir manifaturacı mağazası hâline getirilmiştir. Bahis konusu hanın iç kısmı ise, uzunluğuna ve üzeri açık bir avlu etrafına sıralanmış iki katlı kârgir mağazalardan müteşekkil bulunuyor. Bu mağazalar, diğer bâzı hanlarda gördüğümüz tarzda, yatmağa mahsus odaları ihtivâ etmeyip, tam mânasile birer ticarethâne hâlinedir ve hiç şüphesiz, eski şekilleri bir hayli değişmiş bulunmaktadır.

Abacı-oğlu hanında, hâlen 18 mağaza vardır ve bunlardan, giriş kapısına nazaran sağ tarafta olan mağazalar ile sol tarafta bulunan mağazaların çatı örtü şekilleri birbirinden farklıdır. Sağdaki mağazalardan her birinin üzeri ayrı bir semer çatı ile örtülüdür. Soldakiler ise, tek ve düz bir çatı tarafından kapatılmıştır. Ayrıca her mağazanın içi, ahşap bir döşeme ile iki kat hâline getirilmiştir. Bugün bu mağazalarda, daha ziyâde, simsarlar ve zahire tüccarları yerleşmiş bulunmaktadır².

Esas Abacı-oğlu hanının ne zaman ve kimin tarafından yaptırılmış olduğunu kesin şekilde bilemiyoruz. Ancak elimizde mevcut bâzı vakıf kayıtlarına nazaran, XVIII. yüzyılın başlarında, İzmir'de birçok emlak sahibi bulunan Abacı-zâde Hacı Ahmed Efende'nin oğlu Hacı Mustafa Ağa adında bir zâtin yaşadığını söylemek mümkündür. Diğer taraftan bu Mustafa Ağa'nın, Güzel-hisar'da yaptırmış olduğu câmi, şadırvan, muallimhâne ve bir dershâne ile otuz aded hücreleri için, İzmir'de bulunan mallarını, 24 Şubat 1718 (23 Rebi'ülevvel 1130) tarihli bir vakfiye ile vakfetmiş olduğu da malûmumuzdur³.

İşte bu vakfiye'de beyân edilen emlak meyânında mevcut ve İzmir'de Kasab Hızır mahallesinde «... ve bir taraftan merhum Kara Mustafa Paşa [Merzifonlu] hanı ve bir taraftan Rum kilisesi mahzeni ve avlusu bulunan dokuz bab büyüğü ve yedi bab tahtanî mahzenleri...» vesâire şeklinde târif olunan mahâl, kanaatımızca bu-

Bahis konusu kitap, İzmir ve havâlisi, Eski-eserler Dostları Cemiyeti yayınları arasında, 1932 yılında 6 nr. ile yayınlanmıştır.

¹ *Guide d'İzmir*, İstanbul 1884, s. 211.

² Yerinde yapılan inceleme sonucu tesbit edildi. Bak. resim nr. 1, 2.

³ İzmir Vakıflar Müdürlüğü, *II. Vakfiye Defteri*, s. 258 (İlâve Vakfiye).

günkü Abacı-oğlu hanının ilk şekli olmalıdır. Çünkü, İzmir'de hâlen mevcut Abacı-oğlu hanı, Balcılar-içi'nde ve bugün şekli çok değişmiş olan Merzifonlu Kara Mustafa Paşa hanı ve hamamı yanında olduğuna göre, mahâl bakımından vakfiyede verilen târife uymaktadır.

Netice olarak şunu söyleyebiliriz ki, İzmir'de, Balcılar-içi'ndeki Abacı-oğlu hanının ilk kuruluşu, XVIII. yüzyılın başına kadar çıkmaktadır ve Abacı-zâde Hacı Mustafa Ağa'nın, Merzifonlu Kara Mustafa Paşa hanı ve hamamı yanında bulunan, dokuz odalı ve yedi aded alt kat mahzenli mülkü bulunan bina üzerinde meydana gelmiş olduğundan bu ismi almıştır.

2. Acem Hanı : Bu hanın ismine, içinde, Hayim Skur'a âid bir yahudî matbaasının bulunması dolayısıyla, Hicrî 1308 (1890-91) tarihli, Aydın vilâyetine mahsus salnâmede tesâdüf ediyoruz ¹. Daha sonraki devirlerde, Mezarlık-başı'nda Acem Rıza'ya âid bir de sebze ve meyve hanı bulunuyordu. Ancak bu han 1925 tarihlerinden sonra, Acem Rıza'ya âid olduğu için, daha önceki Acem hanı ile bir alâkası bulunup bulunmadığını tesbit edemedik.

¹ A. Cavid, *Adı geçen Salnâme*, birinci kısım, s. 377.

3. Altı-parmak Hanı : İzmir'de, Kasab Hızır mahallesinin Gün-görmez sokağında bulunuyordu ve İzmir'in Hasan Hoca mahallesinde oturan Altı-parmak nâmiyle meşhur Hacı İlyas bin Hemdem Çelebi tarafından, 1649 (1059) tarihli vakfiye uyarınca, bu hanın yanında yaptırmış olduğu câmi'e vakfedilmişti. Ancak mezkûr hanın mevcûdiyetini bu vakfiyede isminin geçmesinden anlıyoruz. Bu itibarla, bahis konusu hanın 1649 (1059) yılından önce inşâ edilmiş olması lâzımgeldiği kanaatına varmaktayız.

1969 ve 1970 yıllarında, İzmir'de yaptığımız araştırmalar sonucunda hiçbir kalıntısına tesadüf edemediğimiz bu han, vakfiyeye nazaran, iki katlı ve ellibir odalıydı ¹. 1671 senesinde, İzmir'den geçen Evliya Çelebi dahi, bu hanın, İzmir'in başlıca hanlarından biri olduğunu kaydediyor ².

¹ İzmir, Vakıflar Müdürlüğü, *I. Vakfiye Defteri*, s. 182/83 ve *II. Vakfiye Defteri*, s. 89/90.

² Evliya Çelebi, *Seğahat-nâme*, İstanbul 1935, c. IX, s. 96.

4. Arab Hanı : İzmir'de Başdurak'dan Arasta'ya giden cadenin sağ tarafında ve Balcılar-içi denilen semttedir. Bu hanın, cadde üzerinde bulunan giriş kapısına nazaran, sağ ve sol tarafında birer sıra hâlinde, tek katlı dükkânlar (odalar) mevcut olup, her dükkânın önünde dahi, ahşab direkler üzerine müstenid, geniş ahşab saçaklar vardır. Handa mevcut eski dükkân veya odaların sayısı ise, her iki tarafta yedişer tâne olmak üzere, 14 adettir. Ayrıca, giriş kapısının üstünde de bâzı odalar bulunmakta ve bu odaların tamamı eski şeklini muhafaza etmektedir. Ancak mezkûr hanın ortasındaki geniş avlu, bilâhire, yandaki eski odalara temas etmeyecek şekilde, demir bir çatı ile kapatılmış ve üzeri oluklu saç ile örtülmek sûretiyle burası da yeni bir çarşı hâline getirilmiştir.

Hanın eski kısmında daha çok ayakkabıcılar, dericiler ve terziler bulunmakta; yeni kısmında ise tuhafiyeler ve manifaturacılar yer almaktadır. Hanın tarihçesi hakkında da henüz bir bilgiye sahip olamadık.

Ancak A. Cavid Bey'in hazırlayıp yayınladığı, Aydın vilâyetine mahsus Hicrî 1305 (1890/91) tarihli Salnâme'de, bu hanın içinde yahudîce neşrolunan İspirans gazetesinin matbaası bulunması dolayısıyla, neşriyatda ismine tesadüf ediyoruz ¹.

¹ Bak. *Adı geçen eser*, birinci kısım, s. 377.

5. Balyos Hanı : İzmir'de Başdurak câmi'i ile Kestane-pazarı câmi'inin arkasında bulunan Ali Paşa meydanında ve 866 ıncı sokak ile 867 inci sokağın kesismiş olduğu noktada inşâ edilmiş eski hanlardan bir tanesi idi. 1969 yılında tamamen yıkıldığı için, 1970 Ağustosunda burası boş bir arsa olarak görülmüştür. Böylece, İzmir'in tarihî hanlarından bir tanesi çok yakın bir zamanda, hiçbir müdahale görmeden, ortadan kalkmış bulunmaktadır.

Balyos veya Balyos isminin nereden geldiğini bilmiyoruz. Yâni bu, Venedik elçisi demek olan balyos kelimesinden mi yoksa başka bir isimden mi gelmiştir? Çünkü İzmir'de, H. 1300 senelerinde, bir de meşhur tüccarlardan Balyos-zâde Matiyus Efendi ile kardeşi Karabet Efendi bulunuyordu ¹. Bu âileye izâfetle, bahis konusu han, onlara âid olduğu takdirde bu ismi almış olabilir.

¹ Ahmed Cavid, *Aydın Vilâyetine mahsus Salnâme*, Hicrî 1308 (1890/91) senesi, C. I. sahife 281.

6. **Barbaris Hanı** : İzmir'de Frenk mahallesinde bulunuyordu. İçinde Fransızca baskı yapan bir matbaanın olması dolayısıyla, Hicri 1308 (1890/91) tarihli Aydın vilâyetine mahsus Salnâme'de adı geçmektedir¹. Hâlen, Frenk mahallesi İzmir yangınında yandığı için mevcut değildir.

¹ A. Cavid, *Adı geçen Salnâme*, birinci kısım, s. 377.

7. **Barut Hanı** : İzmir'de mevcut hanlardan bir tanesinin adıdır ve ismi Osman-zâde konağı mahallesi sâkinlerinden Hacı Ahmed Ağa'nın 1838 (= 1254) tarihli vakfiyesinde, bir mahâl târifi dolayısıyla geçmektedir¹. Bahis konusu han, Kemer-altı câmi'inin karşısında ve Başdurak'a giden ana caddenin sağ tarafında olup, bugün tamamen yıkılarak, yerine yenisinin yapılmış olmasına rağmen, yine aynı ismi taşımaktadır. Hanın giriş kapısı ise, Üçüncü-Beyler sokağı tarafında bulunmaktadır ve içinde saatçılar, çorapçılar, manifaturacılar, terziler ile sâir küçük esnaf vardır. Oda oda, iş yeri olarak işgal edilmiştir.

¹ İzmir, Vakıflar Müdürlüğü, *I. Vakfiye Defteri*, s. 7.

8. **Batak Hanı** : İzmir'de Kemer-altı caddesinde, Başdurak'a giden yolun sol tarafında ve Başdurak camii'ne varmadan, İmam hanının karşısında bulunan ahşab bir hanın adı idi. XIX. yüzyılın ilk yarısında, burada, İzmir'in civar mahâllerinden getirilen sebze ve meyveler, manavlara, bahçivanlara satılıyordu. Bilâhire tamamen yıkılarak, yerine 1954 yılında yeni bir çarşı (= pasaj) yapıldı. Bugün, karşılıklı birçok dükkânı ihtivâ eden bu çarşının adı "H. Zencirci-oğulları" çarşısıdır ve ayakkabıcılar, tuhafiyeciler, cam eşya satanlar burada yerleşmiş bulunmaktadır.

Han'ın ismine, tarihî vesikalarda ve eserlerde tesâdüf edilememiştir. Bu itibarla, ilk devreleri hakkında bir malûmatımız yoktur.

9. **Bey Hanı** : İzmir'de Kasab Hızır mahallesinde bulunuyordu. Gedûsi-zâde Süleyman Ağa bin Mehmed Ağa'nın kızı Rukiyye Hanım'ın, 24 Mart 1813 (21 Rebi'ül-evvel 1228) tarihli vakfiyesine nazaran, Küçük-Fincancı hanına yakın bir semtte idi. Küçük-Fincancı hanı, hâlen İzmir'in Mezarlık-başı civarında ve Eski-mahkeme önü ile Yeni Kavaflar çarşısı arasındaki Palancılar caddesi üzerinde olduğuna göre, bahis konusu "Bey Hanı" dahi, bu havâlide

bulunuyor demektir. Diğer taraftan mezkûr han, 1813'de, Beypazarlı-zâde İbrahim Bey'e âid olduğu için, Bey Hanı diye meşhurdu¹.

Mamafih, 1671 senesinde İzmir'e gelen Türk seyyahı Evliya Çelebi de, bu şehirde "Beyler Hanı" denilen bir handan, yalnızca isim vermek suretiyle bahsetmektedir². Şâyed Evliya Çelebi'nin bahsettiği han, aynı han ise, Bey Hanı en geç XVII. yüzyılın ikinci yarısında yapılmıştır diyebiliriz.

İzmir'de, Başdurak mevki'inde ayrıca bir "Bey Hanı" daha vardı. XIX. yüzyılın ilk yarısında civar köylerden gelen sebze ve meyvelerin satıldığı bir nevi hâl olarak kullanılıyordu. Bu han dahi, hâlen temâmen yıkılmış ve yerine modern bir çarşı yapılmış durumdadır. Yeni ismi ise "Havuzlu Bey Çarşısı" olmuştur. Yeni çarşı, iki katlı olup, ortasında bir havuz bulunmak üzere, karşılıklı iki sıra dükkânlardan teşekkül ediyor. İçinde bulunan esnafın çoğunluğunu da, terziler, ayakkabıcılar, tuhafiyeciler ve cam eşya satanlar teşkil etmektedir.

¹ İzmir Vakıflar Müdürlüğü, *II. Vakfiye Defteri*, s. 107.

² Evliya Çelebi, *Seğahat-nâme*, İstanbul 1935, c. IX, s. 96.

10. **Bostancı Hanı** : 1671 senesinde İzmir'e gelen Evliya Çelebi'nin, Seyahat-nâmesi'nde, mevcudiyetinden bahsettiği hanlar arasında ismi geçmektedir¹. Vakıf kayıtlarında böyle bir han adına tesadüf edemedik. Evliya Çelebi, aynı zamanda bir de Bostancı hamamından bahsettiğine nazaran, bunların her ikisinin bir arada bulunması icabeder. İzmir'de, Karşıyaka ile Çiğli arasında, Bostancı adıyla meşhur bir semt olduğu da malûmdur. Ancak bunların birbirile ne derecede alâkaları bulunduğunu ve Bostancı'nın, hangi Bostancı olduğunu bilemiyoruz.

¹ *Seğahat-nâme*, c. IX, s. 96.

10. **Bölük-başı Hanı** : İzmir'de, Kasab Hızır mahallesinde ve Horasancı sokağında bulunuyordu. Müderris Hacı Mehmed Efendi bin Osman Bölük-başı tarafından, Mart 1661 (Evâil-i Receb 1071) tarihli vakfiyesile, İzmir'de ve bu hanın yanında yaptırmış olduğu câmi'e vakfedilmişti. Bu itibarla bahis konusu han, 1661 yılından önce inşâ olunmuş bir eserdî; aynı zamanda iki katlı ve kırk beş odadan müteşekkil bulunuyordu. Bu han ve camii'nin yanında, Hacı Mehmed Efendi'nin bir de hamamı vardı¹. 1671 de

¹ İzmir Vakıflar Müdürlüğü, *II. Vakfiye Defteri*, s. 206-208.

İzmir'e gelen Evliya Çelebi dahi bu handan bahsediyor². Fakat 1968-1970 yılları içinde, İzmir'de yapmış olduğumuz araştırmalar neticesi, bu isimde bir hana tesadüf edemedik. Bu itibarla bahis konusu han, ya tamamen ortadan kalkmış, veya bilâhîre esaslı bir tâmirat geçirmek sûretiyle isim ve sahibini değiştirmiştir diyebiliriz.

² *Seyahat-nâme*, c. IX. s. 96.

12. Cezâyir veya Cezâ-yeri Hanı : 1285 senesi Mart ayında, İzmir'in umûmî hapishanesi olarak kullanıldığını görüyoruz¹. Rivâyete nazaran, evvelce ismi Ceza-yeri hanı idi. Bilâhîre bu isimden galat olarak, Cezâyir hanı denildi. İzmir'de Kuru-yemişçiler çarşısı içinde ve Çakal-oğlu hanı ile Kızlar-Ağası hanı civarında bulunuyordu. Bir cebhesi 855 inci, diğer cebhesi ise, 856 inci sokağa bakmakta idi. Bugün eski han tamamen yıkılmış olup, yerine, yine aynı ismi taşıyan yeni bir iş hanı yaptırılmıştır.

1970 senesi Ağustos ayı başında meydana gelen yangın neticesi, İzmir hükümet konağı yandıktan sonra, burada bulunan resmî dâirelerden bir kısmı, Yeni Cezâyir hanının inşaatı henüz tamamlanıp, içi boş olduğundan mezkûr hana naklolundu. Ayrıca İzmir'in tanınmış tüccar ve komisyoncularından, sâir ticâret erbabından birçok kimseler de, bu iş hanı içinde kiraladıkları odalara yerleşmiş durumdadırlar. Hanın iki kapısı olup, bunlardan biri 855, diğeri de 856 inci sokaklara açılmaktadır. Hanın, Halim-Ağa çarşısına doğru olan kısmının başında da, Kâtib-oğulları mescidi bulunuyor.

İzmir tarihi yazarı Râif Nezih Bey, Dellalbaşî-zâde Mehmed Ali Bey'in eserinden naklen verdiği bilgi kısmında, bu hanın Hisar camî'i yanında bulunduğunu ve Dârüssaada ağası Beşir Ağa'ya âid olduğunu kayd ediyor²; yâni diğer bir ifade ile bugün Kızlar-Ağası hanı nâmiyle meşhur olan hanın, Cezâyir hanı olduğunu söylüyor ise de, bunun doğru olmadığı kanaatindeyiz. Kızlar-Ağası hanı ile hâlen Cezâyir hanının yerine yapılmış bulunan Yeni Cezâyir hanı, birbirinden ayrı mahâllerde bulunmaktadır ve Cezâyir hanı olarak târif edilen han, Hisar camî'i ittisâlinde değildir. Hisar camî'inin yanında olan, Beşir Ağa'nın Kızlar-Ağası hanı nâmile³ meşhur olan eski hanıdır.

¹ Râif Nezih, *İzmir Tarihi*, 1927, Birinci kitab, 15 inci forma, sahife 4.

² Râif Nezih, *İzmir Tarihi*, 1927, Birinci kitab, III. kısım, forma 18, s. 9.

³ Bu hususta Kızlar-Ağası hanı kısmına bakınız.

13. Coya Hanı : İzmir'de, Mahmûdiyye caddesinde bulunuyordu. Hicrî 1308 (1890/91) tarihli, *Aydın Vilâyetine mahsus Salnâme*'de adı geçtiğine nazaran, mezkûr tarihte mevcut ve içinde daha ziyâde bir kısım şirketlerin yazıhaneleri bulunan bir han idi¹.

¹ A. Cavid, *Adı geçen Salnâme*, s. 389

14. Çakal-oğlu Hanı : İzmir'de, Halim-Ağa çarşısı civarında ve 861 inci sokak üzerindedir. Evvelce bu semte Kasab Hızır mahâllesi adı verildiği için, eski kayıtlarda, hanın bulunduğu mahâl, Kasab Hızır mahâllesi olarak gösterilmiştir. Hâlen mevcûd han iki kapılıdır ve kapılarından Halim Ağa çarşısı tarafında bulunanın üzerinde bir oda vardır. Esas han ise, tek kat üzerine, karşılıklı olarak inşâ edilmiş 18 mağazadan teşekkül ediyor. Ayrıca her mağazanın içi de, ahşab inşaat ile kısmen iki kat hâline getirilmiştir. Duvarlarının bâzı yerlerinde, sıva altında kalem işlerine dahi tesadüf olunuyor. Has Eğeli'ye âid bulunan 13 numaralı mağazanın, ahşab bölme kısmının altında, diğerlerinde göremediğimiz gayet orijinal bir ahşab tavan işlemesi vardır¹. Bu kısım çarkifelek şeklinde olup, altın yaldız ve kırmızı, sarı, yeşil, mavi gibi renklerle boyanmak sûretiyle süslenmiştir. Deniz tarafına açılan kapısının sol yanında gayet güzel bir sebil, sağ yanında da bir çeşme vardır. Sebil Hicrî 1220/M. 1805 tarihinde, Gaffar-zâde Hacı Ahmed Ağa tarafından yaptırılmıştır.

Bu hanın kitâbesi olmadığı için, şimdilik devri ve sahibi hakkında bir bilgiye sahip değiliz.

¹ Bu işlemeli ve motifli tavanın, evvelce dört numaralı mağazada bulunduğu kaydedilmektedir. Bak, *Guide d'Izmir*, İstanbul 1931, s. 221 ve resim nr. 3-4.

15. Çavuş-zâde Hanı : 1671 yılında İzmir'i ziyâret eden Evliya Çelebi, bu hanın isminden, diğer hanlar arasında bahseder; fakat başka bir bilgi vermez. Bu itibarla, bahis konusu hanın dahi, en geç bir XVII. yüzyıl binâsı olduğunu söyleyebiliriz¹. İzmir'de yaptığımız araştırmalar sırasında böyle bir hana tesadüf edemedik.

¹ *Seyahat-nâme*, İstanbul 1935, s. 96.

16. Çerçi-oğlu Hanı veya Sidikli Han : İzmir'de, Kestâne-pazarı camî'i ile Odun-pazarı camî'i arasında bulunan Şekerci çarşısının içindedir. Ümerây-i bahriyeden Maryol-zâde İngiliz Ali Paşa-

nın, Hicri 1150 (1737/38) yılında, bu hanın içinde dört aded mağazaya sâhib olduğunu görüyoruz¹. Diğer taraftan, İzmir'in meşhur Kâtib-oğulları âilesinin ecdadından, Morali Hacı Hüseyin Ağa bin Abdurrahman Ağa bin Mehmed Ağa'nın, 13 Kasım 1737 (20 Receb 1150) tarihli vakfiyesinde, bu hanın kendine âid bulunduğundan bahsedilmektedir².

İzmir'in Hâtuniye mahâlesi sâkinlerinden, Mehmed bin Hacı Abdurrahman Efendi'nin kızı Nefise Hanım'ın 1 Ağustos 1823 (23 Zilka'de 1238) tarihli vakfiyesinde dahi, bir mahâl târifi dolayısıyla bu hanın ismi geçtiğine nazaran, zamanında, İzmir'in başlıca hanlarından birini teşkil ediyordu diyebiliriz; aynı zamanda bu han, en geç olarak, onsekizinci yüzyılın başlarından itibaren mevcut bulunan bir bina idi³. Bugün ise, tamamen değişmiştir. İçine birçok yeni binalar yapılmıştır. Ancak, hanın nihayet kısmında bulunan sekiz mağazanın, daha eski devirlere âid olduğu görülüyor. Hâlen içinde, aynacılar, marangozlar, kunduracılar ve komisyoncular bulunmaktadır. İki katlı olarak inşâ edilmiş bir vaziyettedir.

¹ İzmir Vakıflar Müdürlüğü, *II. Vakfiye Defteri*, sahife 231.

² İzmir Vakıflar Müdürlüğü, *II. Vakfiye Defteri*, sahife 109.

³ İzmir Vakıflar Müdürlüğü, *II. Vakfiye Defteri*, sahife 113.

17. Çukur Han : İzmir'de, Kasab Hızır mahâlesinde, yâni bugünkü Peştemalcılar içinde ve Fazlı-oğlu hanı ile Hüseyin Beşe hanı civarında bulunuyordu. İlk defa, 1671 senesinde İzmir'e gelen Evliya Çelebi, İzmir'de gördüğü hanlar meyânında bu hanın da isminden bahsetmektedir¹. 13 Kasım 1737 (20 Receb 1150) tarihli vakfiye'ye nazaran, İzmir'in meşhur Kâtib-oğulları âilesi ecdadından Morali Hacı Hüseyin Ağa bin Abdurrahman Ağa bin Mehmed Ağa, mezkûr tarihlerde bu hanın sâhibi idi². Mehmed Efendi bin Ahmed Efendi'nin kızı Hamide Hanım'a âid 1 Temmuz 1796 (25 Zilhicce 1210) tarihli vakfiyede, Hüseyin Beşe hanının bulunduğu mahalli târif dolayısıyla adı geçtiğine nazaran, bu tarihte dahi mevcut bulunan bir bina idi. Diğer taraftan, Hicri 1308 (1890/91) tarihli "Aydın vilâyetine mahsus Salnâme" de dahi adı geçmekte ve içinde "Üstad Gazetesi Matbaası" isimli bir yahudi matbaasının bulunduğu kaydolunmaktadır³. Ancak, Yunanlıların İzmir'den

¹ Evliya Çelebi, *Seğahat-nâme*, c. IX. s. 96.

² İzmir Vakıflar Müdürlüğü, *II. Vakfiye Defteri*, sahife 113/15 ve 254.

³ A. Cavid, *Aydın Vilâyetine Mahsus Salnâme*, birinci kısım, s. 377.

çekildikleri esnada meydana gelen İzmir yangınında yanmış olup, hâlen yerinde, tamâmen yeni inşâ edilmiş bir tütün deposu mevcuttur. 1970 de gördüğümüz Çukur-han ise, daha sonra yapılmış bir binadır.

18. Darb-hâne Hanı : Bu han hakkında fazla bir bilgiye sâhib değiliz. Ancak İzmir Vakıflar Müdürlüğü'nde bulunan *I. Vakfiye Defterinde*, "Yâkub-Bey Câmî'i vakfı musakkafatıdır. Han-ı Darb-hâne" kaydını görmekteyiz¹.

Buradaki Yâkub-Bey câmî'i, İzmir'in meşhur Hisar câmî'idir ve XIX ile daha önceki yüzyıllarda bu câmî daha ziyâde Yâkub-Bey câmî'i adı ile meşhurdu. Kanaatımızca, diğer İzmir hanları gibi, bu han dahi, şehrin merkezî bir semtinde bulunuyordu. Diğer taraftan Evliya Çelebi bu handan bahsetmediğine nazaran, on yedinci yüzyıldan sonra yapılmış olması da çok muhtemeldir. Ancak bakımsızlık veya yangınlar dolayısıyla günümüze kadar gelememiştir. 1970 yılı çalışmalarında, bu isimde bir hana tesâdüf edemedik.

¹ *Adı geçen defter*, s. 19

19. Demir Hanı (Büyük ve Küçük) : İzmir'de iki Demir hanı vardır. Bunlardan biri Büyük Demir hanı, diğeri ise Küçük Demir hanıdır. Büyük Demir hanı Taşçılar-ıçinden, Hisar câmî'ine giderken, Keten-çarşısı denilen mahâlde ve 876 ncı sokak, 40 numarada bulunmaktadır. Küçük Demir hanı ise, Şadırvan-altı ile Odun-pazarı arasında ve manifaturacılar içindedir. Büyük Demir hanında, hâlen bir kısım eski odalar mevcut olmakla beraber, hanın esas tarihî hüviyeti çok fazla değişmiştir. Bugün içinde, demirci, varilci, marangoz ve kömürcü ile tornacı gibi, çok değişik esnaf vardır. Avlusu içinde bir mescidi ve bunun abdest muslukları bulunuyorken, bu kısım da bugün tamâmen ortadan kalkmıştır. Diğer taraftan, Küçük Demir hanından dahi çok az parçalar kalmıştır ve yeni ilâvelerle, bu han da eski şeklini kaybetmiştir. Hâlen hanın içerisinde, terzi, hazır elbiseçi ve sandıkçı esnafı gibi daha bâzi küçük esnaf çalışmaktadır.

Kanaatımızca, Küçük Demir hanının, ancak giriş kapısının sol tarafında ve merdivenden çıkınca üst katta, köşede olan bir parçası eski Demir hanına âid olmalıdır. Çünkü burada tavanlar yuvarlak kubbeli ve pencereci olup, odalarda dahi birer ocak bu-

lanmaktadır. Yâni hanın diğer tarafındaki inşaattan çok farklı durumdadır.

Bu hanlardan bir tânesi, yâni Câmî'i-atik mahallesinde ve denize yakın bir semtde olanı, Yedekçi Mehmed Paşa'ya âittir. XVIII. yüzyılın ilk yarısında yaşamış Osmanlı vezirlerinden, Hacı Mehmed Ağa bin Musallî Ağa (yâni Yedekçi Mehmed Paşa), Rum ili'de, Hezargrad kazasının Harkune (حرقونه) köyünde, câmi, mekteb, köprü ve çeşme gibi bâzı hayır eserleri yaptırdıktan sonra, bunların bakımı için birçok yerler vakf etmiş ve bu arada, 3 Ağustos 1742 (Gurre-i Cemâziyülâhir 1155) tarihli vakfiyesiyle, İzmir'deki Demir hanının gelirini dâhi bu külliyesine bırakmıştı ¹. Bu itibarla, iki Demir hanından biri, XVIII. yüzyılın ilk yarısında veya daha evvel yapılmış bir eser olarak ortaya çıkmış bulunmaktadır. Belki ikincisi dâhi bu asırlara âittir. Ancak biz, elimizde mevcut vesikalardan, İzmir'de bir Demir hanı tesbit edebildiğimiz için, bunlardan hangisinin Mehmed Paşa'ya âit bulunduğunu kat'î şekilde tâyin edemiyoruz. Yalnız Mehmed Paşa'nın vakfiyesinde adı geçen, bahis konusu Demir hanı, 212 zirâ arsa üzerine yapılmış, fevkâni dört oda ve alt kısımda 26 adet mahzeni bulunan bir han idi ve bu hanın vakfiyesindeki, şahidler arasında, devrin reisül-küttâbı olan Mehmed Ragıb Efendi (meşhur sadriâzam Mehmed Ragıb Paşa) nın adı geçmekte olduğuna nazaran, sahibi Mehmed Paşa, zamanının oldukça hatırı sayılır vezirlerinden biri olmalıdır ².

¹ İzmir, Vakıflar Müdürlüğü. *II. Vakfiye Defteri*, sahife 224/25.

² Mehmed Süreyya Bey'e nazaran, Yedekçi Mehmed Paşa, Kapucu-başlıktan yetişti. Arpa-emini, Silâhdar-ağası, ve Ağustos 1787 de Sadâret-kethüdası olup, Ağustos 1740 da azledildi. Bilâhare, Medine kalesinin tâmirine memur edilerek buraya gönderildi. 1742 de Hicaz'dan döndü ve aynı senenin 27 Haziran tarihinde tekrar sadâret-kethüdası tâyin edildi. 22 Nisan 1743 de vezâretle Mısır vâlisi; Aralık 1744 de Aydın muhassıslı oldu ve İran ordusu sevkîyat memurluğuna getirildi. Nihayet Ekim 1745 de öldü. Muktedir, aynı zamanda devlete sâdik bir vezir idi. *Bak. Sicill-i Osmânî*, İstanbul 1311 c, IV s. 235

20. Derviş-oğlu Hanı : Constantin Ionomos'un, 1817 yılında rumca olarak yayınlanan ve 1868 de F. Slaars tarafından fransızcaya çevrilen "*İzmir Hakkında Tedkikat*" isimli eserini türkçeye tercüme eden ve bu meyanda mezkûr kitaba bir kısım ilâveler yapan Arab-zâde Cevdet Bey, sâdece bu hanın isminden bahsetmekte ve onun Kara-Osman-oğlu hanı, Vezir hani gibi İzmir'in büyük hanlarından olduğu-

nu kaydetmektedir ¹. Fakat İzmir'in hangi semtinde bulunduğu ve hangi devrin eseri olduğu hakkında, hiçbir bilgi vermemektedir. Ancak bu hanın, adından da anlaşılacağı veçhile, bir zamanlar, Derviş-oğlu isminde bir kimseye âit bulunması lâzım geldiği husûsu üzerinde durulacak olursa, onun, Fazlı veya Fazlullah-oğlu hanı olması icabettiği neticesine varabiliriz. Çünkü, 1 Temmuz 1796 tarihli bir vakfiyede "Fazlı-oğlu hanı demekle mâruf Emirü'l-ümerâi'l-kirâm Derviş Ağa-zâde elhac Mehmed Paşa hanı" ifâdesi geçmektedir ². İşte bu itibarladır ki, bahis konusu hana, daha sonraki devirlerde, Derviş-oğlu hanı denildiği kanaatine varıyoruz; yâni önceleri Fazlı veya Fazlullah-oğlu hanı adıyla meşhur olan bu han (bak. Fazlı oğlu hanı kısmına) daha sonra Mehmed Paşa hanı ve Derviş-oğlu hanı ismini dahi almıştır. Her üç isim de bir hana âittir.

¹ *İzmir Hakkında Tedkikat*, İzmir 1932, sahife 288, not 98.

² İzmir, Vakıflar Müdürlüğü. *I. Vakfiye Defteri*, s. 6 ve *II. Vakfiye Defteri*, sahife 58/61, 154, 228, 254.

21. Dolma Hanı : Ümerây-i bahriyeden Moryol-zâde İngiliz Ali Paşa'nın ¹ Hicrî 1150 (1737/38) senesinde vakfetmiş olduğu malların vakfiyesiyle alâkalı ve vekil tâyini hakkındaki 16 Nisan 1913 (Cemâziyülevvel 1331) tarihli bir kayıdda, bu hanın ismi dahi geçmektedir. İzmir'de bulunduğu malûm olmakla beraber ², hangi semtde olduğuna dâir bir bilgiye sâhib değiliz. 1970 senesi yaz aylarında yapmış olduğumuz araştırmalar sırasında da böyle bir hana tesadûf edemedik.

¹ Tersâne ümerâsından Hüseyin Paşa'nın çocuklarına bu isim verilmiştir ve Ali Paşa'nın kardeşi olan Maryol-zâde Mustafa Paşa da, Nisan 1724 de, Azak kal'asının tâmirine memur edilmiş olup, orada vefat etmiştir. *Bak. Mehmed Süreyya. Sicill-i Osmânî*, İstanbul 1311, c. IV. sahife 420 ve 705.

² İzmir Vakıflar Müdürlüğü. *II. Vakfiye Defteri*, sahife 231.

22. Ekmekci-başı Hanı : Hicrî 1308 (1890/91) yılına mahsus Aydın vilâyetine âid *Sâlnâme*'de bu hanın ismine tesadûf ediyoruz ¹.

¹ A. Cavid, *Akı geçen eser*, birinci kısım, s. 378, Ekmekci-başlar, yirminci yüzyılın başında, İzmir'in tanınmış zengin âilelerinden birinin adıdır.

23. Esir Hanı : Bu hanın ismi, İzmir ve civarı Eski Eserleri Sevenler Cemiyeti tarafından yayınlanmış bulunan, İzmir Rehberi'nde geçmektedir ¹.

¹ *Guide d'İzmir*, İstanbul. 1934, s. 220.

24. **Evliya-zâde Hanı** : Hicri 1308 (1890/91) tarihli, Aydın vilâyetine mahsus *Sâlnâme*'de, adı geçmektedir. Bilâhare otel hâline getirilmiş bir handır.

¹ A. Cavid, *Aynı eser*, birinci kısım, s. 378. Evliya-zâdeler, ondokuz ve yirminci yüz yılın ilk yarısında, İzmir'in tanınmış âilelerinden birinin adıdır.

25. **Fazlı-oğlu veya Fazlullah-oğlu Hanı** : Esas ve ilk sahibinin kim olduğu hakkında herhangi bir bilgi bulamadık; ancak Gedüsi-zâde Hacı Abdullah Ağa bin Hüseyin Ağa'nın, 15 Ocak 1717 (Gurre-i Safer 1129) tarihli vakfiyesinde bu hanın ismi geçmekte ve aynı zamanda, İzmir'in Kasab Hızır mahallesinde bulunduğu kaydolunmaktadır. Diğer taraftan, mezkûr tarihte, bu hanın içindeki mahzenlerden bir kısmının, Fatma Hanım adında bir kadına âid olduğu görülüyor. 1 Temmuz 1796 (25 Zilhicce 1210) tarihli diğer bir vakfiyede ise, bu handan "Fazlı-oğlu hanı demekle mâruf Emîrû'l-ümerâi'l-kirâm Derviş Ağa-zâde elhac Mehmed Paşa hanı" diye bahsedilmektedir. Burada adı geçen Hacı Mehmed Paşa, 7 Haziran 1754 (15 Şaban 1167) tarihli bir vakfiyeye sahib bulunan Ayşe Hanım'ın babası olduğuna nazaran, XVIII. yüzyılın ilk yarısında yaşamış bir Osmanlı veziridir diyebiliriz.

Öyle anlaşılıyor ki, bu hanın tamamı sonradan Derviş Ağa-zâde Hacı Mehmed Paşa'nın eline geçmiş ve bilâhare hem eski ismini muhafaza etmiş, hem de Mehmed Paşa hanı yahud Derviş-oğlu hanı diye meşhur olmuştur ¹.

1671 de, İzmir'e gelen Evliya Çelebi dahi bu hanın isminden bahsetmekte ve Fazlullah Ağa hanı demektedir ². Bu itibarla bahis konusu han, en geç olarak, XVII. yüzyılın ikinci yarısında dahi mevcut bir eserdir.

Hâlen Eski-mahkeme Önü'nün arka tarafında ve Eski Bit-pazarı semtinde 1316 ncı sokak, 17 numarada bulunmaktadır. Giriş kapısı ve bu kapının üzerindeki kısım eski hâlini az-çok muhafaza etmektedir. Hanın geri kalan büyük kısmı ise, Yeni Kavaflar çarşısı inşaatı ve Fevzi Paşa bulvarının açılması sırasında yıkılmıştır. Hâlen mevcut kısmında, marangozlar, mobilyacılar vesâir küçük esnaf bulunuyor. Binaya, üzeri tonoz şeklinde tuğla kemerli bir kapı-

¹ Bu hususlar için bak : İzmir, Vakıflar Müdürlüğü, *I. Vakfiye Defteri*, sahife 6 ve *II. Vakfiye Defteri*, sahife 58/61, 154 ve 228, 254.

² *Segahat-nâme*, c. IX. sahife 96. Ayrıca bk. resim nr. 5.

dan girilmektedir. Orta avluya çıkacak mahâlde, sağda bir taş merdiven vardır. Buradan hanın üst katına çıkılmaktadır. Mimari tarzı oldukça mühim bir handır.

26. **Girid Hanı** : İzmir'in tanınmış ve eski hanlarından bir tanesidir. İstanbul'da, Aksaray semtinde ve Kovacı-dede mahallesinde oturan Giridli-zâde Hacı Mehmed Reşid Paşa'nın ¹ karısı ve Serezli Yusuf Paşa'nın ² kızı Nafia Hanım'a âid bulunuyordu. Hanın geliri ise, bâzi hayır işlerine vakfolunmuştu ³. Kanaatımızca bu han, evvelce Hacı Mehmed Reşid Paşa'ya ve belki de bunun babası veya dedesi olan bir Giridliye âid olduğu için bu ismi almıştı. Daha sonra ise, Nafia Hanım'a intikal etmiştir.

İzmir Tarihi yazarı Râif Nezih Bey, bu hanın bulunduğu mahalli şu şekilde târif ediyor : «...İzmir'de rıhtım inşâ edilmezden evvel [yâni 1867/68 den önce] Girid hanı, Saman-iskelesi ve taze meyve gümrüğü pişgâhına yâni İzmir'in bu eski, ma'rûf hisarının etrafına, gemiler lenger-endaz olduğunu gören ve bilen halâ...» mevcuttur. Buradaki ifâdeden, sarîh olarak, Girid hanının sâhilde veya sâhile çok yakın bir mahâlde bulunduğu anlaşılıyor. Aynı müellif, eserinin bir başka yerinde de, Girid hanının, Vezir hanı ittisâlinde ve Kara Osman-oğlu hanı ile Mîrkelâm-oğlu hanının karşı tarafında olduğunu yazıyor ⁴.

Girid hanının, 1890/91 tarihlerinde faal bir han olarak çalıştığını da Aydın vilâyetine mahsus Hicri 1308 tarihli *Sâlnâme*'den öğrenmekteyiz ⁵. Bugün ise, bahis konusu handan, iki-üç küçük parça kalmıştır. Hâlen Hâlid Ziya bulvarı ile Mimar Kemal caddesinin birleştiği noktada, yâni İzmir Gümrüğü'nün karşı tarafında ve İkinci-kordon üzerinde bulunan bu hanın birçok kısımları

¹ Mehmed Süreyya, *Steill-i Osmâni*, İstanbul 1311, c. IV, sahife 293 ve 302 de, biri "Mehmed Paşa Giridli-zâde" diğeri "Mehmed Reşid Paşa Bostancı-zâde" olmak üzere iki Mehmed Paşa'dan bahseder. Bunların her ikisi de Ondokuzuncu yüzyılın ortalarında yaşamıştır.

² Âyândan Serezli İsmail Bey'in oğludur. Önce babasının yerine Serez âyânı olmuş, daha sonra da vezâretle Ağrıboz, Saruhan, Haleb muhâfız ve vâilîliklerinde bulunmuştur. Mayıs 1841 de ise, Aydın vâlisi idi. 1843 (1259) da öldü. Bak, Mehmed Süreyya, *Steill-i Osmâni*, c. III, sahife 673/74.

³ Ankara, Vakıflar Genel Müdürlüğü, *Fihrist Defteri*, nr. 208, c. II, 1190/8.

⁴ Râif Nezih, *İzmir Tarihi*, 18. forma, s. 9. Ayrıca bk. resim nr. 6.

⁵ A. Cavid, *Adı geçen Sâlnâme*, birinci cild, s. 379.

yıkılarak, yerine yeni binalar yapılmıştır. Geriye kalan mevcut kısımlarda ise, kaynakçı atölyeleri vardır. Yunanlıların İzmir'den çıktıkları sırada meydana gelen yangın, bu hana dahi büyük ölçüde zarar vermiştir. Han, üç kapılı iki katlı ve söylenildiğine göre, evvelce üzeri kurşun örülü idi. Vezir hanı ve yanında bulunan Çakı-bedestanı ile de irtibatı vardı.

27. Hacı Ali Paşa Hanı : İzmir'de bulunmaktadır ve muhtemelen Kemer-altı caddesinde olup, sonradan otel hâline getirilmiştir. Hicrî 1308 (1890/91) tarihli, Aydın vilâyetine mahsus *Sâl-nâme*'de adı geçmektedir¹.

¹ A. Cavid, *Adı geçen eser*, birinci kısım, s. 878.

28. Hacı Hüseyin Hanı : 1671 de İzmir'e gelen Evliya Çelebi *Segahat-nâmesi*'nde bu hanın ismine tesâdüf ediyoruz¹; Fakat hakkında başka bir bilgiye sâhib değiliz. Bu hususta, Hüseyin Beşe veya Büyük han kısmına bakınız.

¹ *Segahat-nâme*, c. IX, s. 96.

29. Hacı Mehmed Paşa Hanı : Bu han hakkında, Fazlı-oğlu veya Fazlullah-oğlu hanı kısmına bakınız.

30. Hacı Ömer Hanı : İzmir'de, XVII. yüzyılın ikinci yarısında mevcut bulunan hanlardan bir tanesi olduğunu, Evliya Çelebi *Segahat-nâmesi*'nden öğreniyoruz¹.

¹ Bak, *Segahat-nâme*, c. IX, s. 96.

31. Hüseyin Beşe Hanı veya Büyük Han : Bu han İzmir'de, Kasab Hızır mahallesinde bulunuyordu ve civarında Fazlı-oğlu hanı veya Hacı Mehmed Paşa hanı vardı. 1 Temmuz 1796 (25 Zilhicce 1210) tarihli vakfiye sahibi Mehmed Efendi bin Ahmed Efendi'nin kızı Hamide Hanım, bu hanın tamamına sahibdi; gelirini de İzmir'deki bâzı hayır eserlerine vakfetmişti. Kanaatımızca, onyedinci yüzyıl içinde inşâ edilmiş olan bu eserin, tahtanı kırk odası ve ahır ile avlusu ve yanında dört de dükkânı mevcuddu¹.

1671 yılında İzmir'e gelen Evliya Çelebi, İzmir'de gördüğü hanlar arasında, bir de Hacı Hüseyin hanından bahseder². İzmir'de,

¹ İzmir, Vakıflar Müdürlüğü, *II. Vakfiye Defteri*, s. 254.

² *Segahat-nâme*, c. IX, s. 96.

Başdurak (Baş-oturak) mevki'inde bulunan câmi'in dahi, Hacı Hüseyin câmi'i olduğu malûmumuzduz. Çok muhtemeldir ki, bu Hacı Hüseyin hanı ile Hacı Hüseyin câmi'inin birbiriyle alakası bulunsun. Ancak Hüseyin Beşe hanının bu câmi' ve Hacı Hüseyin hanı ile ne gibi bir münâsebeti olabilir, bilemiyoruz.

32. İbrahim Paşa Hanı : 1671 senesinde İzmir'e gelen Evliya Çelebi, yalnız bu hanın isminden bahsetmekte ve sahibinin Mısır veziri Ebûlhayr Kethüda İbrahim Paşa olduğunu kaydetmektedir¹.

Sicill-i Osmânî'de yapmış olduğumuz araştırma sonunda ise, bu İbrahim Paşa'nın, Bosna'daki Puçin kasabasından neş'et eden İbrahim Paşa olması lâzım geldiği kanaatına vardık. Mezkûr İbrahim Paşa kâtiblikden yetmiş, Tersâne-emini ve bilâhare hacgândan olmuştu. Bir anda altmış parça geminin inşâsında büyük gayret gösterdiğinden, Köprülü Mehmed Paşa'nın teveccühünü kazandı. Oğlu Fazıl Ahmed Paşa'nın sadâreti esnasında da kethüdası oldu. Eylül 1668 (Rebî'ülâhîr 1079) da, vezaretle Haleb vâlisi tâyin edildi. Ocak 1670 (Şâban 1080) de ise Mısır vâililiğine getirildi. Daha sonra, Şam (Mayıs 1673) ve ikinci defa Haleb vâililiği yaptı. Babadağı serdarı olarak sefere gitti ve nihayet Temmuz 1676 da, Tuna karşısında Kartal kasabasında öldü. Mezarı İsakçı'dadır. Hersek'de bir câmi'i ve medresesi ile çeşmeleri vardı. Ayrıca Çorlu'da, Gökboza (Gebze) de ve Hacı-oğlu Pazarcığı'nda dahi çeşmeler yaptırmıştı². Bu itibarla, pek muhtemeldir ki, Evliya Çelebi'nin, İzmir'de gördüğünden bahsettiği han bu İbrahim Paşa'nın malıdır ve yukarıda zikrettiğimiz eserlerinin yaşayabilmesi için, belki de onlara vakfolunmuş bir XVII. yüzyıl binasıdır. Ancak bu hanın, bir başka isim altında el'an ayakta olup olmadığını bilemiyoruz. Mevki'i vesâir temamlayıcı bir bilgiye de şimdilik sâhib değiliz.

¹ Evliya Çelebi, *Segahat-nâme*, c. IX, s. 96.

² Mehmed Süreyya, *Sicill-i Osmânî*, İstanbul 1308 c. I, s.107/8.

33. İki Kapılı Han : İzmir'in, Hasan Hoca mahallesinde oturan ve taze meyve gümrüğü kâtiblerinden olan Hacı Mehmed Efendi-oğlu Nûzhet Osman Efendi'nin mülkü idi; aynı zamanda Câmi-i âtik mahallesinde ve Ahmed Ağa câmi'i ile Eski-liman arasında bulunuyordu. 28 Ekim 1802 (Gurre-i Receb 1217) tarihli vak-

fiyesiyle, Nüzhet Osman Efendi, bu hanının gelirini, İzmir'de bâzi hayır yerlerine vakfetmişti. Bu kayıd ise, bize bahis konusu hanın, en geç bir onsekizinci yüzyıl binası olduğunu göstermektedir ¹.

Ahmed Ağa câmi'i, bugün Kestane-pazarı câmi'i adı verilen, Emin-zâde Hacı Ahmed Ağa câmi'i veya Yusuf Çavuş-zâde Hacı Ahmed Ağa tarafından 1670 tarihlerinde yaptırılan bugünkü Kemer-altı câmi'i olması lâzım geldiğine nazaran, bahis konusu hanın, Halim-Ağa çarşısı veya Taşcılar-içi havâlisinde olması icab ediyor. 1970 de yaptığımız araştırmalarda, bu havâlide, bu isimde bir hana tesadüf edemedik. Bu itibarla bahis konusu han, ya isim değiştirmiş, veya herhangi bir sebeple yıkılarak ortadan kalkmıştır. Burası İzmir'in eski hanlar bölgesidir.

¹ İzmir, Vakıflar Müdürlüğü, II. Vakfiye Defteri, s. 117/8.

34. İmam Hanı : İmam-oğlu hanı dahi denilmektedir ¹. İzmir'de, Kemer-altı caddesi üzerinde ve Baş-durağa yakın bir mahâlde bulunan Hamza Rüstem pasajı veya Emirler Çarşısı'nı geçince aynı sıradadır. Hana, cadde üzerindeki bir kapıdan girilir. Esas han, ortası avlu ve dört tarafı, iki katlı ahşab (Bağdadî) odalarla çevrili bir bina. Üzeri âdi kiremit örtülüdür. Han kapısının karşısına isâbet eden kısımda ise, fevkâni küçük bir mescid vardır ve bunun kapısı üzerinde yazılı bulunan âyetin altındaki tarih de 1271 (1854/55) dir. Hana sonradan bâzi ilâveler yapılmak suretiyle, üç katlı dükkânlar elde edildiği gibi; avlunun ortasına tek kat hâlinde sıra dükkânlar inşa olduğu için, son zamanlarda burası bir iş hanı hâlini almıştır. Eski han odaları, bir nevi yatak odaları vazifesi görüyordu. Bugün ise tamamen otel şeklinden çıkmış ve her tarafı, muhtelif esnaf tarafından kiralanmış bir iş hanı olmuştur. Esas hana âid eski odaların mevcûdu 23 adettir. Hâlen Edhem Hancı-oğlu bu hanın sahibidir.

¹ *Guide d'Izmir*, İstanbul 1934, s. 211 ve Râif Nezib, *Izmir Tarihi 1927*, birinci kitab, üçüncü kısım, forma 18, sahife 6.

35. Kadı-oğlu Hanı : İzmir'de, Basma-hâne'den Gümrük-önü'ne gelirken, Fevzi-Paşa Bulvarı üzerinde ve Kara Osman-oğlu hanının karşı tarafındadır. Kadı-oğlu'nun kimliği hakkında herhangi bir bilgiye sâhib değiliz ¹. Eserin hangi devirde yapılmış olduğuna dâir de

¹ Hierî 1285 (1849) yılında, Aydın vilâyetine vâli tâyin edilen Dâmad Halil

1. Abacı-oğlu Hanı : İzmir'de, Başdurak cami'inden Arasta'ya giden caddenin sağ tarafında ve Balcılar-içi denilen mahâledir ¹. Hanın giriş kapısı ağzı kısmen değiştirilmiş ve yapılan bâzi ilâvelerle, bugün bir manifaturacı mağazası hâline getirilmiştir. Bahis konusu hanın iç kısmı ise, uzunluğuna ve üzeri açık bir avlu etrafına sıralanmış iki katlı kârgir mağazalardan müteşekkil bulunuyor. Bu mağazalar, diğer bâzi hanlarda gördüğümüz tarzda, yatmağa mahsus odaları ihtivâ etmeyip, tam mânasile birer ticarethâne hâlidir ve hiç şüphesiz, eski şekilleri bir hayli değişmiş bulunmaktadır.

Abacı-oğlu hanında, hâlen 18 mağaza vardır ve bunlardan, giriş kapısına nazaran sağ tarafta olan mağazalar ile sol tarafta bulunan mağazaların çatı örtü şekilleri birbirinden farklıdır. Sağdaki mağazalardan her birinin üzeri ayrı bir semer çatı ile örtülüdür. Soldakiler ise, tek ve düz bir çatı tarafından kapatılmıştır. Ayrıca her mağazanın içi, ahşab bir döşeme ile iki kat hâline getirilmiştir. Bugün bu mağazalarda, daha ziyâde, simsarlar ve zahire tüccarları yerleşmiş bulunmaktadır ².

Esas Abacı-oğlu hanının ne zaman ve kimin tarafından yaptırılmış olduğunu kesin şekilde bilemiyoruz. Ancak elimizde mevcut bâzi vakıf kayıtlarına nazaran, XVIII. yüzyılın başlarında, İzmir'de birçok emlâke sahib bulunan Abacı-zâde Hacı Ahmed Efende'nin oğlu Hacı Mustafa Ağa adında bir zâtın yaşadığını söylemek mümkündür. Diğer taraftan bu Mustafa Ağa'nın, Güzel-hisar'da yaptırmış olduğu câmi, şadırvan, muallimhâne ve bir dershâne ile otuz aded hücreleri için, İzmir'de bulunan mallarını, 24 Şubat 1718 (23 Rebîülevvel 1130) tarihli bir vakfiye ile vakfetmiş olduğu da mâlûmumuzdur ³.

İşte bu vakfiye'de beyân edilen emlak meyânında mevcut ve İzmir'de Kasab Hızır mahallesinde «... ve bir taraftan merhum Kara Mustafa Paşa [Merzifonlu] hanı ve bir taraftan Rum kilisesi mahzeni ve avlusu bulunan dokuz bab büyüğü ve yedi bab tahtanî mahzenleri...» vesâire şeklinde târif olunan mahâl, kanaatımızca bu-

Bahis konusu kitap, İzmir ve havâlisi, Eski-eserler Dostları Cemiyeti yayınları arasında, 1932 yılında 6 nr. ile yayımlanmıştır.

¹ *Guide d'Izmir*, İstanbul 1934, s. 211.

² Yerinde yapılan inceleme sonucu tesbit edildi. Bak. resim nr. 1, 2.

³ İzmir Vakıflar Müdürlüğü, II. Vakfiye Defteri, s. 258 (İlave Vakfiye).

günkü Abacı-oğlu hanının ilk şekli olmalıdır. Çünkü, İzmir'de hâlen mevcut Abacı-oğlu hanı, Balcılar-içi'nde ve bugün şekli çok değişmiş olan Merzifonlu Kara Mustafa Paşa hanı ve hamamı yanında olduğuna göre, mahâl bakımından vakfiyede verilen târife uymaktadır.

Netice olarak şunu söyleyebiliriz ki, İzmir'de, Balcılar-içi'ndeki Abacı-oğlu hanının ilk kuruluşu, XVIII. yüzyılın başına kadar çıkmaktadır ve Abacı-zâde Hacı Mustafa Ağa'nın, Merzifonlu Kara Mustafa Paşa hanı ve hamamı yanında bulunan, dokuz odalı ve yedi adet alt kat mahzenli mülkü bulunan bina üzerinde meydana gelmiş olduğundan bu ismi almıştır.

2. Acem Hanı : Bu hanın ismine, içinde, Hayim Skur'a âid bir yahudi matbaasının bulunması dolayısıyla, Hicrî 1308 (1890 - 91) tarihli, Aydın vilâyetine mahsus salnâmede tesadüf ediyoruz ¹. Daha sonraki devirlerde, Mezarlık-başı'nda Acem Rıza'ya âid bir de sebze ve meyve hanı bulunuyordu. Ancak bu han 1925 tarihlerinden sonra, Acem Rıza'ya âid olduğu için, daha önceki Acem hanı ile bir alâkası bulunup bulunmadığını tesbit edemedik.

¹ A. Cavid, *Adı geçen Salnâme*, birinci kısım, s. 377.

3. Altı-parmak Hanı : İzmir'de, Kasab Hızır mahallesinin Gün-görmez sokağında bulunuyordu ve İzmir'in Hasan Hoca mahallesinde oturan Altı-parmak nâmiyle meşhur Hacı İlyas bin Hemdem Çelebi tarafından, 1649 (1059) tarihli vakfiye uyarınca, bu hanın yanında yaptırmış olduğu câmi'e vakfedilmişti. Ancak mezkûr hanın mevcûdiyetini bu vakfiyede isminin geçmesinden anlıyoruz. Bu itibarla, bahis konusu hanın 1649 (1059) yılından önce inşa edilmiş olması lâzımgeldiği kanaatına varmaktayız.

1969 ve 1970 yıllarında, İzmir'de yaptığımız araştırmalar sonucu hiçbir kalıntısına tesadüf edemediğimiz bu han, vakfiyeye nazaran, iki katlı ve ellibir odalıydı ¹. 1671 senesinde, İzmir'den geçen Evliya Çelebi dahi, bu hanın, İzmir'in başlıca hanlarından biri olduğunu kaydediyor ².

¹ İzmir, Vakıflar Müdürlüğü, *I. Vakfiye Defteri*, s. 182/83 ve *II. Vakfiye Defteri*, s. 89/90.

² Evliya Çelebi, *Segahat-nâme*, İstanbul 1985, c. IX, s. 96.

4. Arab Hanı : İzmir'de Başdurak'dan Arasta'ya giden cadenin sağ tarafında ve Balcılar-içi denilen semttedir. Bu hanın, cadde üzerinde bulunan giriş kapısına nazaran, sağ ve sol tarafında birer sıra hâlinde, tek katlı dükkânlar (odalar) mevcut olup, her dükkânın önünde dahi, ahşab direkler üzerine müstenid, geniş ahşab saçaklar vardır. Handa mevcut eski dükkân veya odaların sayısı ise, her iki tarafta yedişer tâne olmak üzere, 14 adettir. Ayrıca, giriş kapısının üstünde de bâzı odalar bulunmakta ve bu odaların tamamı eski şeklini muhafaza etmektedir. Ancak mezkûr hanın ortasındaki geniş avlu, bilâhire, yandaki eski odalara temas etmeyecek şekilde, demir bir çatı ile kapatılmış ve üzeri oluklu saç ile örtülmek sûretiyle burası da yeni bir çarşı hâline getirilmiştir.

Hanın eski kısmında daha çok ayakkabıcılar, dericiler ve terziler bulunmakta; yeni kısmında ise tuhafiyeler ve manifaturacılar yer almaktadır. Hanın tarihçesi hakkında da henüz bir bilgiye sahip olamadık.

Ancak A. Cavid Bey'in hazırlayıp yayınladığı, Aydın vilâyetine mahsus Hicrî 1305 (1890/91) tarihli Salnâme'de, bu hanın içinde yahudîce neşrolunan İspirans gazetesinin matbaası bulunması dolayısıyla, neşriyatda ismine tesadüf ediyoruz ¹.

¹ Bak. *Adı geçen eser*, birinci kısım, s. 377.

5. Balyos Hanı : İzmir'de Başdurak câmi'i ile Kestane-pazarı câmi'inin arkasında bulunan Ali Paşa meydanında ve 866 ncı sokak ile 867 inci sokağın kesişmiş olduğu noktada inşa edilmiş eski hanlardan bir tanesi idi. 1969 yılında tamamen yıkıldığı için, 1970 Ağustosunda burası boş bir arsa olarak görülmüştür. Böylece, İzmir'in tarihi hanlarından bir tanesi çok yakın bir zamanda, hiçbir müdahale görmeden, ortadan kalkmış bulunmaktadır.

Balyos veya Balyos isminin nereden geldiğini bilmiyoruz. Yâni bu, Venedik elçisi demek olan balyos kelimesinden mi yoksa başka bir isimden mi gelmiştir? Çünkü İzmir'de, H. 1300 senelerinde, bir de meşhur tüccarlardan Balyos-zâde Matiyus Efendi ile kardeşi Karabet Efendi bulunuyordu ¹. Bu âileye izâfetle, bahis konusu han, onlara âid olduğu takdirde bu ismi almış olabilir.

¹ Ahmed Cavid, *Aydın Vilâyetine mahsus Salnâme*, Hicrî 1308 (1890/91) senesi, C. I. sahife 281.

6. **Barbaris Hanı** : İzmir'de Frenk mahallesinde bulunuyordu. İçinde Fransızca baskı yapan bir matbaanın olması dolayısıyla, Hicri 1308 (1890/91) tarihli Aydın vilâyetine mahsus Salnâme'de adı geçmektedir¹. Hâlen, Frenk mahallesi İzmir yangınında yandığı için mevcut değildir.

¹ A. Cavid, *Adı geçen Salnâme*, birinci kısım, s. 377.

7. **Barut Hanı** : İzmir'de mevcut hanlardan bir tanesinin adıdır ve ismi Osman-zâde konağı mahallesi sâkinlerinden Hacı Ahmed Ağa'nın 1838 (= 1254) tarihli vakfiyesinde, bir mahâl târihi dolayısıyla geçmektedir¹. Bahis konusu han, Kemer-altı câmi'inin karşısında ve Başdurak'a giden ana caddenin sağ tarafında olup, bugün tamamen yıkılarak, yerine yenisinin yapılmış olmasına rağmen, yine aynı ismi taşımaktadır. Hanın giriş kapısı ise, Üçüncü-Beyler sokağı tarafında bulunmaktadır ve içinde saatçılar, çorapçılar, manifaturacılar, terziler ile sâir küçük esnaf vardır. Oda oda iş yeri olarak işgal edilmiştir.

¹ İzmir, Vakıflar Müdürlüğü, *I. Vakfiye Defteri*, s. 7.

8. **Batak Hanı** : İzmir'de Kemer-altı caddesinde, Başdurak'a giden yolun sol tarafında ve Başdurak camii'ne varmadan, İmam hanının karşısında bulunan ahşab bir hanın adı idi. XIX. yüzyılın ilk yarısında, burada, İzmir'in civar mahallerinden getirilen sebze ve meyveler, manavlara, bahçivanlara satılıyordu. Bilâhire tamamen yıkılarak, yerine 1954 yılında yeni bir çarşı (= pasaj) yapıldı. Bugün, karşılıklı birçok dükkânı ihtivâ eden bu çarşının adı "H. Zencirci-oğulları" çarşısıdır ve ayakkabıcılar, tuhafiyeciler, cam eşya satanlar burada yerleşmiş bulunmaktadır.

Han'ın ismine, tarihi vesikalarda ve eserlerde tesâdüf edilememiştir. Bu itibarla, ilk devreleri hakkında bir malûmatımız yoktur.

9. **Bey Hanı** : İzmir'de Kasab Hızır mahallesinde bulunuyordu. Gedûsi-zâde Süleyman Ağa bin Mehmed Ağa'nın kızı Rukiyye Hanım'ın, 24 Mart 1813 (21 Rebi'ül-evvel 1228) tarihli vakfiyesine nazaran, Küçük-Fincancı hanına yakın bir semtde idi. Küçük-Fincancı hanı, hâlen İzmir'in Mezarlık-başı civarında ve Eski-mahkeme önü ile Yeni Kavaflar çarşısı arasındaki Palancılar caddesi üzerinde olduğuna göre, bahis konusu "Bey Hanı" dahi, bu havâlide

bulunuyor demektir. Diğer taraftan mezkûr han, 1813'de, Beypazarlı-zâde İbrahim Bey'e âid olduğu için, Bey Hanı diye meşhurdu¹.

Mamafih, 1671 senesinde İzmir'e gelen Türk seyyahı Evliya Çelebi de, bu şehirde "Beyler Hanı" denilen bir handan, yalnızca isim vermek suretiyle bahsetmektedir². Şâyed Evliya Çelebi'nin bahsettiği han, aynı han ise, Bey Hanı en geç XVII. yüzyılın ikinci yarısında yapılmıştır diyebiliriz.

İzmir'de, Başdurak mevki'inde ayrıca bir "Bey Hanı" daha vardı. XIX. yüzyılın ilk yarısında civar köylerden gelen sebze ve meyvelerin satıldığı bir nevi hâl olarak kullanılıyordu. Bu han dahi, hâlen temâmen yıkılmış ve yerine modern bir çarşı yapılmış durumdadır. Yeni ismi ise "Havuzlu Bey Çarşısı" olmuştur. Yeni çarşı, iki katlı olup, ortasında bir havuz bulunmak üzere, karşılıklı iki sıra dükkânlardan teşekkül ediyor. İçinde bulunan esnafın çoğunluğunu da, terziler, ayakkabıcılar, tuhafiyeciler ve cam eşya satanlar teşkil etmektedir.

¹ İzmir Vakıflar Müdürlüğü, *II. Vakfiye Defteri*, s. 107.

² Evliya Çelebi, *Seğahat-nâme*, İstanbul 1935, c. IX, s. 95.

10. **Bostancı Hanı** : 1671 senesinde İzmir'e gelen Evliya Çelebi'nin, *Seğahat-nâmesi*'nde, mevcudiyetinden bahsettiği hanlar arasında ismi geçmektedir¹. Vakıf kayıtlarında böyle bir han adına tesadüf edemedik. Evliya Çelebi, aynı zamanda bir de Bostancı hamamından bahsettiğine nazaran, bunların her ikisinin bir arada bulunması icabeder. İzmir'de, Karşıyaka ile Çiğli arasında, Bostancı adıyla meşhur bir semt olduğu da malûmdur. Ancak bunların birbirile ne derecede alâkaları bulunduğunu ve Bostancı'nın, hangi Bostancı olduğunu bilemiyoruz.

¹ *Seğahat-nâme*, c. IX, s. 96.

10. **Bölük-başı Hanı** : İzmir'de, Kasab Hızır mahallesinde ve Horasancı sokağında bulunuyordu. Müderris Hacı Mehmed Efendi bin Osman Bölük-başı tarafından, Mart 1661 (Evâil-i Receb 1071) tarihli vakfiyesile, İzmir'de ve bu hanın yanında yaptırmış olduğu câmi'e vakfedilmişti. Bu itibarla bahis konusu han, 1661 yılından önce inşa olunmuş bir eserd; aynı zamanda iki katlı ve kırk beş odadan müteşekkil bulunuyordu. Bu han ve camii'nin yanında, Hacı Mehmed Efendi'nin bir de hamamı vardı¹. 1671 de

¹ İzmir Vakıflar Müdürlüğü, *II. Vakfiye Defteri*, s. 209-208.

İzmir'e gelen Evliya Çelebi dahi bu handan bahsediyor². Fakat 1968-1970 yılları içinde, İzmir'de yapmış olduğumuz araştırmalar neticesi, bu isimde bir hana tesadüf edemedik. Bu itibarla bahis konusu han, ya tamamen ortadan kalkmış, veya bilâhîre esaslı bir tâmirat geçirmek sûretiyle isim ve sahibini değiştirmiştir diyebiliriz.

² *Seğahat-nâme*, c. IX, s. 96.

12. Cezâyir veya Cezâ-yeri Hanı : 1285 senesi Mart ayında, İzmir'in umûmî hapishanesi olarak kullanıldığını görüyoruz¹. Rivâyete nazaran, evvelce ismi Ceza-yeri hanı idi. Bilâhîre bu isimden galat olarak, Cezâyir hanı denildi. İzmir'de Kuru-yemişçiler çarşısı içinde ve Çakal-oğlu hanı ile Kızlar-Ağası hanı civarında bulunuyordu. Bir cebhesi 855 inci, diğer cebhesi ise, 856 ıncı sokağa bakmakta idi. Bugün eski han tamamen yıkılmış olup, yerine, yine aynı ismi taşıyan yeni bir iş hanı yaptırılmıştır.

1970 senesi Ağustos ayı başında meydana gelen yangın neticesi, İzmir hükümet konağı yandıktan sonra, burada bulunan resmî dâirelerden bir kısmı, Yeni Cezâyir hanının inşaatı henüz tamamlanıp, içi boş olduğundan mezkûr hana naklolundu. Ayrıca İzmir'in tanınmış tüccar ve komisyoncularından, sâir ticâret erbabından birçok kimseler de, bu iş hanı içinde kiraladıkları odalara yerleşmiş durumdadırlar. Hanın iki kapısı olup, bunlardan biri 855, diğeri de 856 ıncı sokaklara açılmaktadır. Hanın, Halim-Ağa çarşısına doğru olan kısmının başında da, Kâtib-oğulları mescidi bulunuyor.

İzmir tarihi yazarı Râif Nezih Bey, Dellalbaşî-zâde Mehmed Ali Bey'in eserinden naklen verdiği bilgi kısmında, bu hanın Hisar camî'i yanında bulunduğunu ve Dârüssaada ağası Beşir Ağa'ya âid olduğunu kayd ediyor²; yâni diğer bir ifade ile bugün Kızlar-Ağası hanı nâmiyle meşhur olan hanın, Cezâyir hanı olduğunu söylüyor ise de, bunun doğru olmadığı kanaatindeyiz. Kızlar-Ağası hanı ile hâlen Cezâyir hanının yerine yapılmış bulunan Yeni Cezâyir hanı, birbirinden ayrı mahâllerde bulunmaktadır ve Cezâyir hanı olarak târif edilen han, Hisar camî'i ittisâlinde değildir. Hisar camî'inin yanında olan, Beşir Ağa'nın Kızlar-Ağası hanı nâmîle³ meşhur olan eski handır.

¹ Râif Nezih, *İzmir Tarihi*, 1927, Birinci kitab, 15 inci forma, sahife 4.

² Râif Nezih, *İzmir Tarihi*, 1927, Birinci kitab, III. kısım, forma 18, s. 9.

³ Bu hususta Kızlar-Ağası hanı kısmına bakınız.

13. Coşa Hanı : İzmir'de, Mahmûdiyye caddesinde bulunuyordu. Hicrî 1308 (1890/91) tarihli, *Aydın Vilâyetine mahsus Salnâme*'de adı geçtiğine nazaran, mezkûr tarihte mevcut ve içinde daha ziyâde bir kısım şirketlerin yazıhâneleri bulunan bir han idi¹.

¹ A. Cavid, *Adı geçen Salnâme*, s. 389

14. Çakal-oğlu Hanı : İzmir'de, Halim-Ağa çarşısı civarında ve 861 inci sokak üzerindedir. Evvelce bu semte Kasab Hızır mahâllesi adı verildiği için, eski kayıtlarda, hanın bulunduğu mahâl, Kasab Hızır mahâllesi olarak gösterilmiştir. Hâlen mevcûd han iki kapılıdır ve kapılardan Halim Ağa çarşısı tarafında bulunanın üzerinde bir oda vardır. Esas han ise, tek kat üzerine, karşılıklı olarak inşâ edilmiş 18 mağazadan teşekkül ediyor. Ayrıca her mağazanın içi de, ahşab inşaat ile kısmen iki kat hâline getirilmiştir. Duvarlarının bâzı yerlerinde, sıva altında kalem işlerine dahi tesadüf olunuyor. Has Eğeli'ye âid bulunan 13 numaralı mağazanın, ahşab bölme kısmının altında, diğerlerinde göremediğimiz gayet orijinal bir ahşab tavan işlemesi vardır¹. Bu kısım çarkifelek şeklinde olup, altın yıldız ve kırmızı, sarı, yeşil, mavi gibi renklerle boyanmak sûretiyle süslenmiştir. Deniz tarafına açılan kapısının sol yanında gayet güzel bir sebil, sağ yanında da bir çeşme vardır. Sebil Hicrî 1220/M. 1805 tarihinde, Gaffar-zâde Hacı Ahmed Ağa tarafından yaptırılmıştır.

Bu hanın kitâbesi olmadığı için, şimdilik devri ve sahibî hakkında bir bilgiye sahip değiliz.

¹ Bu işlemeli ve motifli tavanın, evvelce dört numaralı mağazada bulunduğu kaydedilmektedir. Bak, *Guide d'Izmir*, İstanbul 1931, s. 221 ve resim nr. 3-4.

15. Çavuş-zâde Hanı : 1671 yılında İzmir'i ziyaret eden Evliya Çelebi, bu hanın isminden, diğer hanlar arasında bahseder; fakat başka bir bilgi vermez. Bu itibarla, bahis konusu hanın dahi, en geç bir XVII. yüzyıl binâsı olduğunu söyleyebiliriz¹. İzmir'de yaptığımız araştırmalar sırasında böyle bir hana tesadüf edemedik.

¹ *Seğahat-nâme*, İstanbul 1935, s. 96.

16. Çerçi-oğlu Hanı veya Sidikli Han : İzmir'de, Kestâne-pazarı camî'i ile Odun-pazarı camî'i arasında bulunan Şekerci çarşısının içindedir. Ümerây-i bahriyeden Maryol-zâde İngiliz Ali Paşa-

nın, Hicri 1150 (1737/38) yılında, bu hanın içinde dört adet mağazaya sâhib olduğunu görüyoruz¹. Diğer taraftan, İzmir'in meşhur Kâtib-oğulları âilesinin ecdadından, Morali Hacı Hüseyin Ağa bin Abdurrahman Ağa bin Mehmed Ağa'nın, 13 Kasım 1737 (20 Receb 1150) tarihli vakfiyesinde, bu hanın kendine âid bulunduğundan bahsedilmektedir².

İzmir'in Hâtuniye mahâllesi sâkinlerinden, Mehmed bin Hacı Abdurrahman Efendi'nin kızı Nefise Hanım'ın 1 Ağustos 1823 (23 Zilka'de 1238) tarihli vakfiyesinde dahi, bir mahâl târifi dolayısıyla bu hanın ismi geçtiğine nazaran, zamanında, İzmir'in başlıca hanlarından birini teşkil ediyordu diyebiliriz; aynı zamanda bu han, en geç olarak, onsekizinci yüzyılın başlarından itibaren mevcut bulunan bir bina idi³. Bugün ise, tamamen değişmiştir. İçine birçok yeni binalar yapılmıştır. Ancak, hanın nihayet kısmında bulunan sekiz mağazanın, daha eski devirlere âid olduğu görülüyor. Hâlen içinde, aynacılar, marangozlar, kunduracılar ve komisyoncular bulunmaktadır. İki katlı olarak inşa edilmiş bir vaziyettedir.

¹ İzmir Vakıflar Müdürlüğü, *II. Vakfiye Defteri*, sahife 231.

² İzmir Vakıflar Müdürlüğü, *II. Vakfiye Defteri*, sahife 109.

³ İzmir Vakıflar Müdürlüğü, *II. Vakfiye Defteri*, sahife 113.

17. Çukur Han : İzmir'de, Kasab Hızır mahallesinde, yâni bugünkü Peştemalcılar içinde ve Fazlı-oğlu hanı ile Hüseyin Beşe hanı civarında bulunuyordu. İlk defa, 1671 senesinde İzmir'e gelen Evliya Çelebi, İzmir'de gördüğü hanlar meyânında bu hanın da isminden bahsetmektedir¹. 13 Kasım 1737 (20 Receb 1150) tarihli vakfiye'ye nazaran, İzmir'in meşhur Kâtib-oğulları âilesi ecdadından Morali Hacı Hüseyin Ağa bin Abdurrahman Ağa bin Mehmed Ağa, mezkûr tarihlerde bu hanın sâhibi idi². Mehmed Efendi bin Ahmed Efendi'nin kızı Hamide Hanım'a âid 1 Temmuz 1796 (25 Zilhicce 1210) tarihli vakfiyede, Hüseyin Beşe hanının bulunduğu mahalli târif dolayısıyla adı geçtiğine nazaran, bu tarihte dahi mevcut bulunan bir bina idi. Diğer taraftan, Hicri 1308 (1890 91) tarihli "Aydın vilâyetine mahsus Salnâme" de dahi adı geçmekte ve içinde "Üstad Gazetesi Matbaası" isimli bir yahudi matbaasının bulunduğu kaydolunmaktadır³. Ancak, Yunanlıların İzmir'den

¹ Evliya Çelebi, *Seyahat-nâme*, c. IX. s. 96.

² İzmir Vakıflar Müdürlüğü, *II. Vakfiye Defteri*, sahife 113/15 ve 254.

³ A. Cavid, *Aydın Vilâyetine Mahsus Salnâme*, birinci kısım, s. 377.

çekildikleri esnada meydana gelen İzmir yangınında yanmış olup, hâlen yerinde, tamamen yeni inşa edilmiş bir tütün deposu mevcuttur. 1970 de gördüğümüz Çukur-han ise, daha sonra yapılmış bir binadır.

18. Darb-hâne Hanı : Bu han hakkında fazla bir bilgiye sâhib değiliz. Ancak İzmir Vakıflar Müdürlüğü'nde bulunan *I. Vakfiye Defterinde*, "Yâkub-Bey Câmî'i vakfı musakkafatıdır. Han-ı Darb-hâne" kaydını görmekteyiz¹.

Buradaki Yâkub-Bey câmî'i, İzmir'in meşhur Hisar câmî'idir ve XIX ile daha önceki yüzyıllarda bu câmî daha ziyade Yâkub-Bey câmî'i adı ile meşhurdu. Kanaatımızca, diğer İzmir hanları gibi, bu han dahi, şehrin merkezi bir semtinde bulunuyordu. Diğer taraftan Evliya Çelebi bu handan bahsetmediğine nazaran, on yedinci yüzyıldan sonra yapılmış olması da çok muhtemeldir. Ancak bakımsızlık veya yangınlar dolayısıyla günümüze kadar gelememiştir. 1970 yılı çalışmalarında, bu isimde bir hana tesâdüf edemedik.

¹ *Adı geçen defter*, s. 19

19. Demir Hanı (Büyük ve Küçük) : İzmir'de iki Demir hanı vardır. Bunlardan biri Büyük Demir hanı, diğeri ise Küçük Demir hanıdır. Büyük Demir hanı Taşçılar-içi'nden, Hisar câmî'ine giderken, Keten-çarşısı denilen mahâlde ve 876 ncı sokak, 40 numarada bulunmaktadır. Küçük Demir hanı ise, Şadırvan-altı ile Odun-pazarı arasında ve manifaturacılar içindedir. Büyük Demir hanında, hâlen bir kısım eski odalar mevcut olmakla beraber, hanın esas tarihi hüviyeti çok fazla değişmiştir. Bugün içinde, demirci, varilci, marangoz ve kömürcü ile tornacı gibi, çok değişik esnaf vardır. Avlusu içinde bir mescidi ve bunun abdest muslukları bulunuyorken, bu kısım da bugün tamamen ortadan kalkmıştır. Diğer taraftan, Küçük Demir hanından dahi çok az parçalar kalmıştır ve yeni ilâvelerle, bu han da eski şeklini kaybetmiştir. Hâlen hanın içerisinde, terzi, hazır elbiseci ve sandıkçı esnafı gibi daha bâzi küçük esnaf çalışmaktadır.

Kanaatımızca, Küçük Demir hanının, ancak giriş kapısının sol tarafında ve merdivenden çıkınca üst katta, köşede olan bir parçası eski Demir hanına âid olmalıdır. Çünkü burada tavanlar yuvarlak kubbeli ve pencereli olup, odalarda dahi birer ocak bu-

lunmaktadır. Yâni hanın diğer tarafındaki inşaattan çok farklı durumdadır.

Bu hanlardan bir tânesi, yâni Câmî-i-atik mahallesinde ve denize yakın bir semtde olanı, Yedekçi Mehmed Paşa'ya âittir. XVIII. yüzyılın ilk yarısında yaşamış Osmanlı vezirlerinden, Hacı Mehmed Ağa bin Musallî Ağa (yâni Yedekçi Mehmed Paşa), Rum ili'de, Hezargrad kazasının Harkune (حرقونه) köyünde, câmi, mekteb, köprü ve çeşme gibi bâzı hayır eserleri yaptırdıktan sonra, bunların bakımı için birçok yerler vakf etmiş ve bu arada, 3 Ağustos 1742 (Gurre-i Cemâziyülâhir 1155) tarihli vakfiyesiyle, İzmir'deki Demir hanının gelirini dâhi bu külliyesine bırakmıştı¹. Bu itibarla, iki Demir hanından biri, XVIII. yüzyılın ilk yarısında veya daha evvel yapılmış bir eser olarak ortaya çıkmış bulunmaktadır. Belki ikincisi dahi bu asırlara âittir. Ancak biz, elimizde mevcut vesikalardan, İzmir'de bir Demir hanı tesbit edebildiğimiz için, bunlardan hangisinin Mehmed Paşa'ya âit bulunduğunu kat'i şekilde tâyin edemiyoruz. Yalnız Mehmed Paşa'nın vakfiyesinde adı geçen, bahis konusu Demir hanı, 212 zirâ arsa üzerine yapılmış, fevkâni dört oda ve alt kısımda 26 adet mahzeni bulunan bir han idi ve bu hanın vakfiyesindeki, şahidler arasında, devrin reisül-küttâbi olan Mehmed Ragıb Efendi (meşhur sadriâzam Mehmed Ragıb Paşa) nın adı geçmekte olduğuna nazaran, sahibi Mehmed Paşa, zamanının oldukça hatırı sayılır vezirlerinden biri olmalıdır².

¹ İzmir, Vakıflar Müdürlüğü, II. Vakfiye Defteri, sahife 224/25.

² Mehmed Süreyya Bey'e nazaran, Yedekçi Mehmed Paşa, Kapucu-başılıktan yetişti. Arpa-emini, Silâhdar-ağası, ve Ağustos 1737 de Sadâret-kethüdası olup, Ağustos 1740 da azledildi. Bilâhare, Medine kalesinin tâmirine memur edilerek buraya gönderildi. 1742 de Hicaz'dan döndü ve aynı senenin 27 Haziran tarihinde tekrar sadâret-kethüdası tâyin edildi. 22 Nisan 1743 de vezâretle Mısır vâlisi; Aralık 1744 de Aydın muhassası oldu ve İran ordusu sevkîyat memurluğuna getirildi. Nihayet Ekim 1745 de öldü. Muktedir, aynı zamanda devlete sâdik bir vezir idi. Bak, Sicill-i Osmânî, İstanbul 1311 c. IV s. 235

20. Derviş-oğlu Hanı : Constantin Iconomos'un, 1817 yılında rumca olarak yayınlanan ve 1868 de F. Slaars tarafından fransızcaya çevrilen "*İzmir Hakkında Tedkikat*" isimli eserini türkçeye tercüme eden ve bu meyanda mezkûr kitaba bir kısım ilâveler yapan Arab-zâde Cevdet Bey, sâdece bu hanın isminden bahsetmekte ve onun Kara-Osman-oğlu hanı, Vezir hanı gibi İzmir'in büyük hanlarından olduğu-

nu kaydetmektedir¹. Fakat İzmir'in hangi semtinde bulunduğu ve hangi devrin eseri olduğu hakkında, hiçbir bilgi vermemektedir. Ancak bu hanın, adından da anlaşılacağı veçhile, bir zamanlar, Derviş-oğlu isminde bir kimseye âit bulunması lâzım geldiği husûsu üzerinde durulacak olursa, onun, Fazlı veya Fazlullah-oğlu hanı olması icabettiği neticesine varabiliriz. Çünkü, 1 Temmuz 1796 tarihli bir vakfiyede "Fazlı-oğlu hanı demekle mâruf Emirü'l-ümerâi'l-kirâm Derviş Ağa-zâde elhac Mehmed Paşa hanı" ifâdesi geçmektedir². İşte bu itibardır ki, bahis konusu hana, daha sonraki devirlerde, Derviş-oğlu hanı denildiği kanaatine varıyoruz; yâni önceleri Fazlı veya Fazlullah-oğlu hanı adıyla meşhur olan bu han (bak. Fazlı oğlu hanı kısmına) daha sonra Mehmed Paşa hanı ve Derviş-oğlu hanı ismini dahi almıştır. Her üç isim de bir hana âittir.

¹ *İzmir Hakkında Tedkikat*, İzmir 1932, sahife 288, not 98.

² İzmir, Vakıflar Müdürlüğü, I. Vakfiye Defteri, s. 6 ve II. Vakfiye Defteri, sahife 58/61, 154, 228, 254.

21. Dolma Hanı : Ümerây-i bahriyeden Moryol-zâde İngiliz Ali Paşa'nın¹ Hicrî 1150 (1737/38) senesinde vakfetmiş olduğu malların vakfiyesiyle alâkalı ve vekil tâyini hakkındaki 16 Nisan 1913 (Cemâziyülevvel 1331) tarihli bir kayıdda, bu hanın ismi dahi geçmektedir. İzmir'de bulunduğu malûm olmakla beraber², hangi semtde olduğuna dâir bir bilgiye sâhib değiliz. 1970 senesi yaz aylarında yapmış olduğumuz araştırmalar sırasında da böyle bir hana tesadûf edemedik.

¹ Tersâne ümerâsından Hüseyin Paşa'nın çocuklarına bu isim verilmiştir ve Ali Paşa'nın kardeşi olan Moryol-zâde Mustafa Paşa da, Nisan 1724 de, Azak kal'asına tâmirine memur edilmiş olup, orada vefat etmiştir. Bak, Mehmed Süreyya, *Sicill-i Osmânî*, İstanbul 1311, c. IV. sahife 420 ve 705.

² İzmir Vakıflar Müdürlüğü, II. Vakfiye Defteri, sahife 231.

22. Ekmekci-başı Hanı : Hicrî 1308 (1890/91) yılına mahsus Aydın vilâyetine âid *Sâlnâme*'de bu hanın ismine tesadûf ediyoruz¹.

¹ A. Cavid, *Adı geçen eser*, birinci kısım, s. 378, Ekmekci-başılar, yirminci yüzyılın başında, İzmir'in tanınmış zeengin âilelerinden birinin adıdır.

23. Esir Hanı : Bu hanın ismi, İzmir ve civarı Eski Eserleri Sevenler Cemiyeti tarafından yayınlanmış bulunan, İzmir Rehberi'nde geçmektedir¹.

¹ *Guide d'İzmir*, İstanbul. 1934, s. 220.

24. **Evliya-zâde Hanı** : Hicri 1308 (1890/91) tarihli, Aydın vilâyetine mahsus *Sâlnâme*'de, adı geçmektedir. Bilâhare otel hâline getirilmiş bir handır.

¹ A. Cavid, *Ağni eser*, birinci kısım, s. 378. Evliya-zâdeler, ondokuz ve yirmineci yüz yılın ilk yarısında, İzmir'in tanınmış âilelerinden birinin adıdır.

25. **Fazlı-oğlu veya Fazlullah-oğlu Hanı** : Esas ve ilk sahibinin kim olduğu hakkında herhangi bir bilgi bulamadık; ancak Gedûsî-zâde Hacı Abdullah Ağa bin Hüseyin Ağa'nın, 15 Ocak 1717 (Gurre-i Safer 1129) tarihli vakfiyesinde bu hanın ismi geçmekte ve aynı zamanda, İzmir'in Kasab Hızır mahallesinde bulunduğu kaydolunmaktadır. Diğer taraftan, mezkûr tarihte, bu hanın içindeki mahzenlerden bir kısmının, Fatma Hanım adında bir kadına âid olduğu görülüyor. 1 Temmuz 1796 (25 Zilhicce 1210) tarihli diğer bir vakfiyede ise, bu handan "Fazlı-oğlu hanı demekle mâruf Emîrû'l-ümerâi'l-kirâm Derviş Ağa-zâde elhac Mehmed Paşa hanı" diye bahsedilmektedir. Burada adı geçen Hacı Mehmed Paşa, 7 Haziran 1754 (15 Şaban 1167) tarihli bir vakfiyeye sahib bulunan Ayşe Hanım'ın babası olduğuna nazaran, XVIII. yüzyılın ilk yarısında yaşamış bir Osmanlı veziridir diyebiliriz.

Öyle anlaşılıyor ki, bu hanın tamamı sonradan Derviş Ağa-zâde Hacı Mehmed Paşa'nın eline geçmiş ve bilâhare hem eski ismini muhafaza etmiş, hem de Mehmed Paşa hanı yahud Derviş-oğlu hanı diye meşhur olmuştur ¹.

1671 de, İzmir'e gelen Evliya Çelebi dahi bu hanın isminden bahsetmekte ve Fazlullah Ağa hanı demektedir ². Bu itibarla bahis konusu han, en geç olarak, XVII. yüzyılın ikinci yarısında dahi mevcut bir eserdir.

Hâlen Eski-mahkeme Önü'nün arka tarafında ve Eski Bit-pazarı semtinde 1316 ncı sokak, 17 numarada bulunmaktadır. Giriş kapısı ve bu kapının üzerindeki kısım eski hâlini az-çok muhafaza etmektedir. Hanın geri kalan büyük kısmı ise, Yeni Kavaflar çarşısı inşaatı ve Fevzi Paşa bulvarının açılması sırasında yıkılmıştır. Hâlen mevcut kısmında, marangozlar, mobilyacılar vesâir küçük esnaf bulunuyor. Binaya, üzeri tonoz şeklinde tuğla kemerli bir kapı-

¹ Bu hususlar için bak : İzmir, Vakıflar Müdürlüğü, *I. Vakfiye Defteri*, sahife 6 ve *II. Vakfiye Defteri*, sahife 58/61, 154 ve 228, 254.

² *Segahat-nâme*, c. IX. sahife 96. Ayrıca bk. resim nr. 5.

dan girilmektedir. Orta avluya çıkacak mahâlde, sağda bir taş merdiven vardır. Buradan hanın üst katına çıkılmaktadır. Mimari tarzı oldukça mühim bir handır.

26. **Girid Hanı** : İzmir'in tanınmış ve eski hanlarından bir tanesidir. İstanbul'da, Aksaray semtinde ve Kovacı-dede mahallesinde oturan Giridli-zâde Hacı Mehmed Reşid Paşa'nın ¹ karısı ve Serezli Yusuf Paşa'nın ² kızı Nafia Hanım'a âid bulunuyordu. Hanın geliri ise, bâzı hayır işlerine vakfolunmuştu ³. Kanaatımızca bu han, evvelce Hacı Mehmed Reşid Paşa'ya ve belki de bunun babası veya dedesi olan bir Giridliye âid olduğu için bu ismi almıştı. Daha sonra ise, Nafia Hanım'a intikal etmiştir.

İzmir Tarihi yazarı Râif Nezih Bey, bu hanın bulunduğu mahalli şu şekilde târif ediyor : «...İzmir'de rihim inşâ edilmezden evvel [yâni 1867/68 den önce] Girid hanı, Saman-iskelesi ve taze meyve gümrüğü pişgâhına yâni İzmir'in bu eski, ma'rûf hisarının etrafına, gemiler lenger-endaz olduğunu gören ve bilen halâ...» mevcuttur. Buradaki ifâdeden, sarih olarak, Girid hanının sâhilde veya sâhile çok yakın bir mahâlde bulunduğu anlaşılıyor. Aynı müellif, eserinin bir başka yerinde de, Girid hanının, Vezir hanı ittisâlinde ve Kara Osman-oğlu hanı ile Mîrkelâm-oğlu hanının karşı tarafında olduğunu yazıyor ⁴.

Girid hanının, 1890/91 tarihlerinde faal bir han olarak çalıştığını da Aydın vilâyetine mahsus Hicri 1308 tarihli *Sâlnâme*'den öğrenmekteyiz ⁵. Bugün ise, bahis konusu handan, iki-üç küçük parça kalmıştır. Hâlen Hâlid Ziya bulvarı ile Mimar Kemal caddesinin birleştiği noktada, yâni İzmir Gümrüğü'nün karşı tarafında ve İkinci-kordon üzerinde bulunan bu hanın birçok kısımları

¹ Mehmed Süreyya, *Sicill-i Osmâni*, İstanbul 1311. c. IV, sahife 293 ve 302 de, biri "Mehmed Paşa Giridli-zâde" diğeri "Mehmed Reşid Paşa Bostancî-zâde" olmak üzere iki Mehmed Paşa'dan bahseder. Bunların her ikisi de Ondokuzuncu yüzyılın ortalarında yaşamıştır.

² Âyândan Serezli İsmail Bey'in oğludur. Önce babasının yerine Serez âyanı olmuş, daha sonra da vezâretle Ağrıboz, Saruhan, Haleb muhâfız ve vâilîliklerinde bulunmuştur. Mayıs 1841 de ise, Aydın vâlisi idi. 1843 (1259) da öldü. Bak, Mehmed Süreyya, *Sicill-i Osmâni*, c. III. sahife 873/74.

³ Ankara, Vakıflar Genel Müdürlüğü, *Fihrist Defteri*, nr. 208. c. II, 1180/8.

⁴ Râif Nezih, *İzmir Tarihi*, 18. forma, s. 9. Ayrıca bk. resim nr. 6.

⁵ A. Cavid, *Adı geçen Sâlnâme*, birinci cild, s. 379.

yıkılarak, yerine yeni binalar yapılmıştır. Geriye kalan mevcut kısımlarda ise, kaynakçı atölyeleri vardır. Yunanlıların İzmir'den çıktıkları sırada meydana gelen yangın, bu hana dahi büyük ölçüde zarar vermiştir. Han, üç kapılı iki katlı ve söylenildiğine göre, evvelce üzeri kurşun örülü idi. Vezir hanı ve yanında bulunan Çakı-bedestanı ile de irtibatı vardı.

27. Hacı Ali Paşa Hanı : İzmir'de bulunmaktadır ve muhtemelen Kemer-altı caddesinde olup, sonradan otel hâline getirilmiştir. Hicrî 1308 (1890/91) tarihli, Aydın vilâyetine mahsus *Sâl-nâme*'de adı geçmektedir¹.

¹ A. Cavid, *Adı geçen eser*, birinci kısım, s. 378.

28. Hacı Hüseyin Hanı : 1671 de İzmir'e gelen Evliya Çelebi *Seyahat-nâmesi*'nde bu hanın ismine tesâdüf ediyoruz¹; Fakat hakkında başka bir bilgiye sâhib değiliz. Bu hususta, Hüseyin Beşe veya Büyük han kısmına bakınız.

¹ *Seyahat-nâme*, c. IX, s. 96.

29. Hacı Mehmed Paşa Hanı : Bu han hakkında, Fazlı-oğlu veya Fazlullah-oğlu hanı kısmına bakınız.

30. Hacı Ömer Hanı : İzmir'de, XVII. yüzyılın ikinci yarısında mevcut bulunan hanlardan bir tanesi olduğunu, Evliya Çelebi *Seyahat-nâmesi*'nden öğreniyoruz¹.

¹ Bak, *Seyahat-nâme*, c. IX, s. 96.

31. Hüseyin Beşe Hanı veya Büyük Han : Bu han İzmir'de, Kasab Hızır mahâllesinde bulunuyordu ve civarında Fazlı-oğlu hanı veya Hacı Mehmed Paşa hanı vardı. 1 Temmuz 1796 (25 Zilhicce 1210) tarihli vakfiye sahibi Mehmed Efendi bin Ahmed Efendi'nin kızı Hamîde Hanım, bu hanın tamamına sahibdi; gelirini de İzmir'deki bâzı hayır eserlerine vakfetmişti. Kanaatımızca, onyedinci yüzyıl içinde inşa edilmiş olan bu eserin, tahtanî kırk odası ve ahır ile avlusu ve yanında dört de dükkânı mevcuddu¹.

1671 yılında İzmir'e gelen Evliya Çelebi, İzmir'de gördüğü hanlar arasında, bir de Hacı Hüseyin hanından bahseder². İzmir'de,

¹ İzmir, Vakıflar Müdürlüğü, *II. Vakfiye Defteri*, s. 254.

² *Seyahat-nâme*, c. IX, s. 96.

Başdurak (Baş-oturak) mevki'inde bulunan câmi'in dahi, Hacı Hüseyin câmi'i olduğu malûmumuzduz. Çok muhtemeldir ki, bu Hacı Hüseyin hanı ile Hacı Hüseyin câmi'inin birbiriyle alâkası bulunsun. Ancak Hüseyin Beşe hanının bu câmi' ve Hacı Hüseyin hanı ile ne gibi bir münâsebeti olabilir, bilemiyoruz.

32. İbrahim Paşa Hanı : 1671 senesinde İzmir'e gelen Evliya Çelebi, yalnız bu hanın isminden bahsetmekte ve sahibinin Mısır veziri Ebûlhayr Kethüda İbrahim Paşa olduğunu kaydetmektedir¹.

Sicill-i Osmânî'de yapmış olduğumuz araştırma sonunda ise, bu İbrahim Paşa'nın, Bosna'daki Puçin kasabasından neş'et eden İbrahim Paşa olması lâzım geldiği kanaatına vardık. Mezkûr İbrahim Paşa kâtiblikden yetişmiş, Tersâne-emîni ve bilâhare hacgândan olmuştu. Bir anda altmış parça geminin inşâsında büyük gayret gösterdiğinden, Köprülü Mehmed Paşa'nın teveccühünü kazandı. Oğlu Fazıl Ahmed Paşa'nın sadâreti esnasında da kethüdası oldu. Eylül 1668 (Reb'ülâhîr 1079) da, vezaretle Haleb vâlisi tâyin edildi. Ocak 1670 (Şâban 1080) de ise Mısır vâlliliğine getirildi. Daha sonra, Şam (Mayıs 1673) ve ikinci defa Haleb vâlliliği yaptı. Babadağı serdarı olarak sefere gitti ve nihayet Temmuz 1676 da, Tuna karşısında Kartal kasabasında öldü. Mezarı İsakçı'dadır. Hersek'de bir câmi'i ve medresesi ile çeşmeleri vardı. Ayrıca Çorlu'da, Gökboza (Gebze)' de ve Hacı-oğlu Pazarcığı'nda dahi çeşmeler yaptırmıştı². Bu itibarla, pek muhtemeldir ki, Evliya Çelebi'nin, İzmir'de gördüğünden bahsettiği han bu İbrahim Paşa'nın malıdır ve yukarıda zikrettiğimiz eserlerinin yaşayabilmesi için, belki de onlara vakfolunmuş bir XVII. yüzyıl binasıdır. Ancak bu hanın, bir başka isim altında el'an ayakta olup olmadığını bilemiyoruz. Mevki'i vesâir temamlayıcı bir bilgiye de şimdilik sâhib değiliz.

¹ Evliya Çelebi, *Seyahat-nâme*, c. IX, s. 96.

² Mehmed Süreyya, *Sicill-i Osmânî*, İstanbul 1308 c. I, s.107/8.

33. İki Kapılı Han : İzmir'in, Hasan Hoca mahâllesinde oturan ve taze meyve gümrüğü kâtiblerinden olan Hacı Mehmed Efendi-oğlu Nüzhet Osman Efendi'nin mülkü idi; aynı zamanda Câmi'-i âtik mahâllesinde ve Ahmed Ağa câmi'i ile Eski-liman arasında bulunuyordu. 28 Ekim 1802 (Gurre-i Receb 1217) tarihli vak-

fiyesiyle, Nüzhet Osman Efendi, bu hanının gelirini, İzmir'de bâzi hayır yerlerine vakfetmişti. Bu kayıt ise, bize bahis konusu hanın, en geç bir onsekizinci yüzyıl binası olduğunu göstermektedir ¹.

Ahmed Ağa câmi'i, bugün Kestane-pazarı câmi'i adı verilen, Emin-zâde Hacı Ahmed Ağa câmi'i veya Yusuf Çavuş-zâde Hacı Ahmed Ağa tarafından 1670 tarihlerinde yaptırılan bugünkü Kemer-altı câmi'i olması lâzım geldiğine nazaran, bahis konusu hanın, Halim-Ağa çarşısı veya Taşcılar-içi havâlisinde olması icabediyor. 1970 de yaptığımız araştırmalarda, bu havâlide, bu isimde bir hana tesadüf edemedik. Bu itibarla bahis konusu han, ya isim değiştirmiştir, veya herhangi bir sebeple yıkılarak ortadan kalkmıştır. Burası İzmir'in eski hanlar bölgesidir.

¹ İzmir, Vakıflar Müdürlüğü, II. Vakfiye Defteri, s. 117/8.

34. İmam Hanı : İmam-oğlu hanı dahi denilmektedir ¹. İzmir'de, Kemer-altı caddesi üzerinde ve Baş-durağa yakın bir mahâlde bulunan Hamza Rüstem pasajı veya Emirler Çarşısı'nı geçince aynı sıradadır. Hana, cadde üzerindeki bir kapıdan girilir. Esas han, ortası avlu ve dört tarafı, iki katlı ahşab (Bağdadî) odalarla çevrili bir binadır. Üzeri âdi kiremit örtülüdür. Han kapısının karşısına isâbet eden kısımda ise, fevkâni küçük bir mescid vardır ve bunun kapısı üzerinde yazılı bulunan âyetin altındaki tarih de 1271 (1854/55) dir. Hana sonradan bâzi ilâveler yapılmak suretiyle, üç katlı dükkânlar elde edildiği gibi; avlunun ortasına tek kat hâlinde sıra dükkânlar inşa olunduğu için, son zamanlarda burası bir iş hanı hâlini almıştır. Eski han odaları, bir nevi yatak odaları vazifesi görüyordu. Bugün ise tamamen otel şeklinden çıkmış ve her tarafı, muhtelif esnaf tarafından kiralanmış bir iş hanı olmuştur. Esas hana âid eski odaların mevcûdu 23 adettir. Hâlen Edhem Hancı-oğlu bu hanın sahibidir.

¹ Guide d'İzmir, İstanbul 1934, s. 211 ve Râif Nezih, İzmir Tarihi 1927, birinci kitab, üçüncü kısım, forma 18, sahife 6.

35. Kadı-oğlu Hanı : İzmir'de, Basma-hâne'den Gümrük-önü'ne gelirken, Fevzi-Paşa Bulvarı üzerinde ve Kara Osman-oğlu hanının karşı tarafındadır. Kadı-oğlu'nun kimliği hakkında herhangi bir bilgiye sâhib değiliz ¹. Eserin hangi devirde yapılmış olduğuna dâir de

¹ Hierî 1265 (1849) yılında, Aydın vilâyetine vâli tâyin edilen Dâmad Halil

mâlûmatımız yoktur. Ancak Hierî 1308 (1890/81) tarihli, Aydın vilâyetine mahsus *Sâlnâme*'de bu hanın adına tesadüf ediyoruz ². Hâlen, hanın dış cebhesi eski şeklini muhâfaza etmekte ise de, iç kısmında, geniş ölçüde değişiklik yapılmıştır ve bir kısım odalar, birbiriyle birleştirilerek, bir salon şekline getirilmiştir. Hanın bâzi kısımları da, Fevzi-Paşa Bulvarı 1935-1936 yıllarında açılırken, istimlakler dolayısıyla yıkılmış ve yerine yeni inşaat yapılmıştır.

Mehmed Rifat Paşa'nın, henüz vilâyet merkezi olan Aydın'da bulunduğu esnada, İzmir'de müsellim olarak, Kadı Osman Paşa isminde bir zât bulunuyordu. Kadı Osman Paşa, Halil Mehmed Rifat Paşa'dan ve İzmir şehrinin vilâyet merkezi olmasından sonra da İzmir'e, vâli tâyin edilmişti. İzmir, Abdülmecid'in buraya gelip dönmesi neticesi vilâyet merkezi olmuştu. Bak, Mehmed Süreyya, *Sticill-i Osmânî*, İstanbul 1311, c. II, s. 303/7; Râif Nezih, *İzmir Tarihi*, birinci kitab, 12. forma, s. 2 ve A. Cavid 1908 tarihli *Aydın vilâyetli Sâlnâmesi*, s. 79.

² A. Cavid, *Adı geçen eser*, birinci kısım, s. 378.

36. Kantarcı Hanı : İzmir'in Eski Kasab Hızır mahallesinde, bugün ise, Eski-mahkeme Önü civarında, 1317 inci sokakta, Palancılar çarşısı denilen mahâldedir. Vaktile, Kasab Hızır mahallesinde oturan Kantarcı-zâde Hacı Ali Ağa bin Ahmed Ağa'nın mülkü olduğu için, belki bu ismi almıştır ¹. Hâlen esas han binası çok değişiklik görmüş vaziyettedir. Ancak, hanın bir kısmında kalan çift katlı yedi mağaza, az çok eski hâlini muhâfaza ediyor. Kanaatımızca avlu kısmına yeni binalar ilâve olunmuştur. İçinde daha ziyâde hırdavatçı mağazaları vardır.

¹ Ankara, Vakıflar Genel Müdürlüğü, *Fihrist Defteri*, nr. 208, c. V, 42/8.

37. Kara Mustafa Paşa Hanı : Bu hanın ismine, Abacı-zâde Mustafa Ağa bin Hacı Ahmed Ağa'nın 24 Şubat 1718 (23 Rebi'ülevvel 1130) tarihli vakfiyesinde tesadüf ediyoruz; Aynı zamanda, Kasab Hızır mahallesinde ve bir rum kilisesi yanında bulunduğu husûsunu, yine bu vakfiyeden öğreniyoruz. Ayrıca, bahis konusu hanın sahibinden, mezkûr tarihte, yâni 1718 senesinde, merhûm diye, yine bu vakfiyede bahsedilmektedir ¹. Bundan anlaşılıyor ki, hanın sahibi, 1718 yılından önce ölmüş bir Kara Mustafa Paşa'dır. Bunun dışında, han hakkında, şimdilik bir başka bilgiye tesadüf edemedik. Ancak, Köprülü Mehmed Paşa'nın dâmadı olan XVII.

¹ İzmir Vakıflar Müdürlüğü, II. Vakfiye Defteri, s. 258.

yüzyılda yaşamış, meşhur sadrıâzam Merzifonlu Kara Mustafa Paşa'nın, İzmir'de, Kasab Hızır mahallesinde (Balcılar-içi'nde), Yeşil-direkli adı ile meşhûr bir hamamı olduğu ve bunun gelirinin her sene İstanbul'a gönderildiği de malûmumuzdur². Yâni bu civarda Merzifonlu ile alakalı bir eser daha vardır.

Yukarıda bahis konusu edilen noktalardan hareket edildiği ve bilhassa, mezkûr hanın sahibinin 1718 senesinden önce ölmüş bulunduğu husûsu nazar-ı dikkate alındığı takdirde, İzmir'deki Kara Mustafa Paşa hanının, Merzifonlu Kara Mustafa Paşa'ya âid olduğunu düşünmekte her hangi bir sakınca yoktur zannederiz. Kanaatımızca bu han, Merzifonlu Kara Mustafa Paşa'nın, eski Kasab Hızır mahallesinde, hâlen Balcılar-içi'nde olan, meşhur Yeşil-direkli hamamının yanında veya yakınında bulunuyordu. Nitekim, hâlen bu hamamın civarında olan, bahis konusu vakfiye sahiblerine âid Abacı hanı da Balcılar-içi'ndedir; yâni Abacı hanına yakınlığı bahis konusu edilen Kara Mustafa Paşa hanı da, hamama yakın bir yerdedir. Bu itibarla, İzmir'de büyük eserler bırakmış olan, Köprülü Fazıl Ahmed Paşa'nın yanında, eniştesi Merzifonlu Kara Mustafa Paşa'nın da han ve hamam gibi eserler bırakacağı hususuna muhakkak nazarile bakabiliriz.

Fakat çok yakın zamanlarda bu han ve hamam, birbirile birleştirilerek, bugünkü Yeşil-direkli Çarşısı'nın meydana geldiğini görüyoruz. Birçok yerlerde, bölmeler, ara duvarlar kaldırılmış yeni ilâveler yapılmış, saçaklar birleştirilmiş ve bir nevi pasaj meydana getirilmiştir. Buna rağmen, esasa âid büyük parçaların muhâfaza edildiği kanaatindeyiz. Bir mimar ve san'at tarihçisinin yerinde inceleme yapması faydalı olacaktır kanaatindeyiz.

² Başbakanlık Arşivi, *Cevdet Eokaf*, 1 (17), nr. 493.

38. Kara Osman-oğlu Hanı (küçük) : Küçük Kara Osman-oğlu hanı, Manisa'nın Baba köyü ehâlisinden olup, 18. yüzyılın başlarında, bu havâlide âyânlık ile şöhret bulan, Kara Osman-oğlu Hacı Mustafa Ağa'ya âid olduğu için bu isim ile meşhur olmuştur. Mustafa Ağa, 22 Ocak 1747 (10 Muharrem 1160) tarihli vakfiyesinde, bahis konusu hanı, Manisa'nın Akhisar kazasına bağlı Yaya köyünde yaptırdığı câmi' ile medresesinin masraflarını karşılamak üzere, diğer bir kısım mallarıyla birlikte vakfetmiş bulunuyordu¹.

¹ Ankara, Vakıflar Genel Müdürlüğü Arşivi, *Haremeyn Vakfiye Defteri*

Vakfiyedeki târife nazaran bu han, İzmir'in Câmi'-i atik mahallesinde ve Merzifonlu Kara Mustafa Paşa'ya âid, Yeşil-direkli hamamı civarında idi. Bugün ise, mezkûr mahâl İzmir'de, Balcılar-içi'nde ve Balcılar ile Havra sokağının birleştiği köşeye tekabül etmektedir. Ancak eski handan hiçbir eser kalmamıştır. Yerinde temâmen yeni bir çarşı inşâ olunmuştur. Bu yeni çarşının avlusuna konan kitâbede ise, aynen şu ifâde mevcuttur :

"18. asrın ilk yıllarında Saruhan, Manisa sancağı mütesellimi Kara Osman-oğlu Hacı Mustafa tarafından han olarak yaptırılmış ve 1966/68 yıllarında mütevellisi Vicdan Kara Osman-oğlu tarafından modern çarşı hâline getirilmiştir."

Hâlen bu çarşının üç kapısı olup, içinde kırk üç dükkân vardır ve hemen hepsi kunduracı ve derici, ayakkabıcı esnafı tarafından işgal olunmuştur.

nr. 5, 788/758, sahife 105/107, sıra 64.

39. Kara Osman-oğlu Hanı (Büyük) : Büyük Kara Osman-oğlu hanı, İzmir'de Kasab Hızır mahallesinde bulunan Büyük Vezir hanının karşısında ve Mirkelâm-oğlu hanının da yanında idi. Yolbedestanı, Çuha ve Çakı bedestanları dahi bu hanın civarında bulunuyordu¹. Hâlen, Hisar câmi'i ile belediye merkez binasının doğu taraflarına tesâdüf eden mahâlde ve Fevzi-Paşa Bulvarı üzerindedir.

Kara Osman-oğlu hanının, yalnız Fevzi-Paşa Bulvarına açılan ön cehhesi temâmen yıkılmış ve bu kısma bâzi yeni binalar inşâ edilmiştir. Ancak hanın avlu kısmı, meydan olarak yine açık bir şekilde bulunmaktadır. İki katlı olan bahis konusu han, taş ve tuğla karışımı kârgir bir binadır. Bugün üst katında eski hâlini muhâfaza eden ve fakat harab durumda olan onbeş oda mevcuttur. Bu odaların ön kısmı koridor şeklinde olup, üzerini örten revaklar ise, dört köşe taş sütunlar üzerine oturtulmuştur. Revak kısmının tavanı yuvarlak tonoz hâlinindedir. Çatısı düz ve âdi kiremid örtülüdür.

İçinde hâlen, terziler, kunduracılar ve marangozlar bulunuyor. Hanın alt kısmı ise, manifatura ve kumaş mağazaları hâline getirilmiştir. Bu handa evvelce avukatlara âid yazihâneler vesâir iş yerleri de bulunuyordu.

¹ Râif Nezih, *İzmir Tarihi*, İzmir 1927, birinci kitap, III. kısım, 18. forma, sahife 9 ve *Guide d'İzmir*, İstanbul 1934, sahife 220.

İzmir'de mevcut iki Kara Osman-oğlu hanından, Büyük Kara Osman-oğlu hanı adı verilen binanın ne zaman ve kimin tarafından inşâ ettirilmiş olduğunu henüz tesbit edemek. Ancak, mâlûm olduğu vechile bu âile, XVII. yüzyılın birinci yarısında, Manisa ve Akhisar havâlisinde ortaya çıkmış, daha sonraki senelerde de, İzmir, Aydın, Turgutlu ve Gördes civarında, âyânlıkla şöhret bulmuştur². Âilenin adını aldığı Kara Osman Ağa ise, XVII. yüzyılın ikinci yarısında; bunun oğlu Hacı Mustafa Ağa da, XVIII. yüzyılın birinci yarısında yaşamıştır. Hacı Mustafa Ağa'nın, İzmir'de, Balçılar-îçi'nde bir hanı vardır³ ve bu han Küçük Kara Osman-oğlu hanı nâmiyle meşhurdur. Kanaatimizce, Küçük Kara Osman-oğlu hanı Mustafa Ağa'ya âid olduğuna nazaran, Büyük Kara Osman-oğlu hanının da babası Osman Ağa'ya veya dedesi Kara Çavuş Ağa'ya âid olması icabeder. Zira, Kara Çavuş Ağa, Manisa'nın (bugün Akhisar'ın) Palamut nahiyesine bağlı Baba köyünde bir câmi yaptırmış bulunuyordu⁴. Çok muhtemeldir ki, bu câmi' için kendinin veya oğlunun bıraktığı vakıf mallar arasında, İzmir'deki Büyük Kara Osman-oğlu hanı da bulunsun. Bu mesele, herhâlde, Kara Osman Ağa'nın veya babasının vakfiyeleri elimize geçtikten sonra, daha vazih bir hâl alacaktır. Ancak şimdilik, Mustafa Ağa'ya âid vakfiyelerden ve bu vakfiyeleri te'yid eder mâhiyette, hanın içine konulan yeni kitâbeden, ikinci yâni Küçük Kara Osman oğlu hanının sâhibini ve devrini tesbit etmiş bulunuyoruz. Maa-mafih, Büyük Kara Osman oğlu hanı'nın da, âilenin tarihçesine bakarak, en fazla XVII. yüzyıla âid bir bina olduğunu söylemek mümkündür zannederim.

² Çağatay Uluçay, *Kara Osman Oğullarına âid Düşünceler*, (III. Türk Tarihi Kongresi : 15-20 Kasım 1948), Ankara 1948, sahife 243 ve devamı.

³ Ankara Vakıflar Genel Müdürlüğü Arşivi, *Haremegn Vakfiye Defteri*, nr. 5, 738/758, sah. 105/7, sıra 64.

⁴ Çağatay Uluçay, *Kara Osman Oğullarına âid bâzi vesikalar*, (Tarih Vesikaları), c. II, sayı 9, Ekim 1942, s. 198; Çağatay Uluçay, *Manisa Ünlüleri*, Manisa 1946, s. 54. Bu hana âid resimler için bak, nr. 7, 8, 9.

40. Kemahlı Hanı : İzmir'de, Hükümet-önü'nden Başdurağa giden yol üzerinde ve sol tarafta bulunmaktadır¹. İzmir'in üzüm tüccarlarından Kemahlı İbrahim Bey'e âid bulunduğu için bu ismi

¹ *Guide d'Izmir*, İstanbul 1934, s. 211 ve gezi sırasında elde edilen bilgiler.

almıştı. XIX. yüzyıl binası olup, halen otel şeklinde kullanılıyor. İki katlıdır ve iki kapısı vardır. Bunlardan biri Kemer-altı cadde-sine, diğeri ise, Yemiş çarşısı tarafına açılır. Ortada küçük bir avlusu mevcuttu. Han hâline, otel şekline getirildiği vakit, bu avlunun fonksiyonu değiştirildi.

41. Keten Hanı : Hangi tarihte ve kimin tarafından yapılmış olduğu hakkında bir kayıt bulamadık. Ancak, Hacı Mehmed Ağa bin Muslu Ağa (Yedekçi Mehmed Paşa'nın, 3 Ağustos 1742 (Gurre-i Cemâziyü'l-âhire 1155) tarihli vakfiyesinde, Keten hanının İzmir'de, Câmi'-i atik mahallesinde ve Mehmed Paşa'ya âid Demir hanı civarında bulunduğu yazılıdır¹.

Hâlen bu han çalışır vaziyettedir ve iki kapılı olup, kapılarından bir tanesi Keten çarşısına (876) inci sokağa, diğeri de 888 inci sokağa açılmaktadır. Üzerinin çatısı ahşab ve kiremid örtülüdür. İki tarafta bulunan karşılıklı mağazaları, taştan yapılmıştır ve iki mağaza bir sırada; karşısında da iki mağaza bir sırada olmak üzere, dört mağaza vardır. Hâlen tüccarların malları depo edilen bir ardiye hâlinde kullanılıyor.

¹ İzmir, Vakıflar Müdürlüğü, *II. Vakfiye Defteri*, s. 224/25.

42. Kızlar Ağası Hanı : İzmir'de, Halim-Ağa çarşısından, Hisar-önü'ne giden yol üzerindedir. Arka duvarı Hisar Câmi'i avlusu ile sınır teşkil eder. Bir yanından da Bakır-bedestenî ile birleşmektedir. Vaktile bu hanın deniz kenarında bulunduğu, fakat sonradan, denizin doldurulması ile sâhilden içeride kaldığı mâlûmdur. Kızlar-Ağası hanının, hâlen kapısı üzerinde mevcûd kitâbeye nazaran, 1157 (1744) senesinde I. Mahmud'un Kızlar Ağası Hacı Beşir Ağa tarafından yaptırılmış olduğunu söyleyebiliriz.

Hacı Beşir Ağa, III. Ahmed'in şehzâdeliği esnâsında bir süre kendisine hizmet etmiş, 1705 de Hazinedarı olmuş, 1713 de ise, Kıbrıs'a sürülmüştü. Bilâhare Şeyhülharem olarak Medine'ye gönderildi. 1717 de Dârüssaâde ağalığı vazifesiyle tekrar İstanbul'a geldi ve ölümüne (1746) kadar, otuz sene İstanbul'da kaldı. Hem III. Ahmed'e, hem de I. Mahmud'a Dârüssaâde ağalığı yaptı. Eyüb'de, özel türbesinde medfûn bulunan bu zâtın, hâlen İstanbul Defterdarlığı'nın arkasında olan câmi', mekteb, medrese, kütübhâne, tekke ve çeşmeden müteşekkil külliyesinden ma'dâ, Eyüb'de, Baba-Haydar

mahallesinde bir mektebi, dârühadîsi, kütübhânesi ve çeşmesi ile Ka'riye câmi'i civarında bir imâreti ve mektebi vardır. Ayrıca Koca Mustafa Paşa'da, Fâtih'de, Fındıklı'da, Beşiktaş'ın Sinan Paşa mahallesinde, Üsküdar'da ve İzmir ile Medîne'de çeşmeler yaptırmıştı.¹

Hacı Beşir Ağa inşâ ettirdiği bu hayır eserlerini yaşatmak ve onların bakımını sağlamak için de, gelir getiren bir hayli mülkünü bu binalara vakf etmiş bulunuyordu. İşte onlardan bir tânesi dahi, İzmir'in meşhur Kızlar-Ağası hanı idi. Bu hanın kapısı üzerinde mevcûd kitâbe ise aynen şöyledir .

*Şâhen-şeh-i kişver küşâ Mahmûd Han kılta revâ
Dârü'ş-şerîfine Ağa böyle güzîn zâtı sezâ
Âli himem Hacı Beşir Ağa-yi zî münir re'y
Bu han binâsın der zamîr etmişdi ol merd-i âtâ
Tarih düşdise nola bu mısra'-ı âlem-beha
Nîme'l-mahâl hakka becâ hân-ı cedîd oldu binâ
Sene 1156 (1744).*

Râif Nezih Bey'in, İzmir Tarihi adlı eserinde ve Mehmed Ali Bey'den alınmış olan İzmir'e âid bilgiler kısmında, Dârüssaâde Ağası Beşir Ağa'nın, Hisar câmi'i ittisâlinde, Cezâyir hanı adıyla tesmiye olunan kârgir bir hanı bulunduğundan bahs olunmakta; aynı zamanda bu hanın yanında Bakır ve Çuha bedestenleri olduğu yazılmaktadır². Ancak yerinde yaptığımız araştırmalar sonunda, târif edilen mahâldeki hanın Cezâyir hanı olmadığını neticesine vardık. Cezâyir hanı, kendi kısmında da gösterildiği üzere Yemiş çarşısı içindedir ve eski Cezâyir hanı yıkıldığı için bugün yerine yenisi yapılmıştır. Hisar câmi'i ile Bakır bedestanı'nın yanında olan han ise, kitâbesinden de anlaşıldığı veçhile Kızlar Ağası Hacı Beşir Ağa hanıdır. Ancak burada dikkati çeken bir husus, kitâbedeki (Han-ı Cedid) ifâdesidir. Zira, Erwin Gräf, *Die Geschichte eines chan's*

¹ Resmi Ahmed, *Hamiletü'l-küberâ*, Fâtih Millet Kütübhanesi, nr. 274; Hüseyin Ayvansaraylı, *Hadikatü'l-cevâmî*, İstanbul 1281, c. I, s. 40, 48 159; İbrahim Hilmi Tanışık, *İstanbul Çeşmeleri*, İstanbul 1943/45, c. I, II; Hâlid Dener, *Süleymaniye Umûmî Kütübhanesi*, İstanbul 1957; *Guide d'Izmir*, İstanbul 1934, s. 220.

² Râif Nezih, *İzmir Tarihi*, İzmir 1927, birinci kitab, III. kısım, 18. forma, s. 9.

in Smyrna (Wiesbaden. 1955) adlı yazısında ve yayınladığı bir vesikada, burada, bir de büyük ve küçük hanlardan, Saçmahâne'den filan bahsetmektedir. Bu itibarla, Kızlar-Ağası hanının tarihçesi üzerinde derinliğine bir araştırma yapmak faydalı olacaktır³.

Bugün Kızlar-Ağası hanı adıyla mevcûd hanın, depolar hâriç, içinde 258 iş yeri bulunduğu söylenmektedir. Han, iki katlı ve dört kapılıdır. Ortada bir avlusu, bunun da ortasında ahşab bir mescid mahalli vardır; fakat hâlen bu mescid kısmı tâdil edilerek, altı kahve, üstü de yorgancı dükkânı olmuştur. Hanın içinde daha ziyâde, dökmeçiler, tornacılar, bakırcılar ve yorgancılar ile diğer bazı esnaf çalışmaktadır. Han, üst katta, ortada bir koridor ve bunun iki tarafında, sıra hâlinde karşılıklı odalar olmak üzere, taştan inşâ edilmiş çok sağlam bir binadır. Odalardan bir kısmı dışa, sokağa, bir kısmı da içe, ortadaki avluya açılan pencereleri hâvidir. Merdiven başlarında mevcûd sütunların başlıkları, main şeklinde motifleri ihtivâ ediyor. Han, heyet-i umûmiyesi itibariyle çok bakımsız ve harap bir hâldedir. İzmir'in, eskiliğini ve bütünlüğünü muhâfaza eden belli başlı hanlarından biri olduğu için, üzerinde dikkatle durulması lâzımdır. (Bak, resim nr. 10, 11 ve 12).

³ Besim Darkot, bu hanın XVIII. yüzyılın ortalarında Kızlar-Ağası Hacı Bekir Ağa tarafından yaptırılmış olduğunu kaydeder ki, (bak, İzmir, *İslâm Ansiklopedisi*, c. V, s. 1250), bize burada bir mürettib hatası olması muhtemeldir.

43. **Kurşunlu Han** : 1671 senesinde İzmir'i ziyâret eden Evliya Çelebi, bu hanın adını, sâdece İzmir'in başlıca hanları arasında zikretmekle iktifa eder¹; bulunduğu mahalli dahi kayd etmez. Ancak 1970 yılında İzmir'de yaptığımız araştırmalar sonunda ise, bahis konusu hanın, Namazgâh'da Kurşunlu mescid ve medrese yanında, harabelerine tesâdüf ettik. Hâlen bu han yeri, bir açık hava sineması olarak kullanılmakta olup, hanın yan duvarları kalmış, mütebaki kısmı ise ortadan kalkmıştır. (Bak, resim nr. 13).

Bu hanın ne zaman ve kimin tarafından yaptırıldığını da bilemiyoruz. Yalnız, XVIII. yüzyıl müderrislerinden Elhac Ahmed Said Efendi'nin, 27 Nisan 1757 (7 Şaban 1170) tarihli vakfiyesinde, bu hanın yanında bulunan Kurşunlu medresesinin, Sultan Selim tarafından yaptırılmış olduğu kayıtlıdır². Şâyed aynı ismi alan han

¹ Evliya Çelebi, *Seyahat-nâme*, İstanbul 1935, c. IX, s. 96.

² İzmir Vakıflar Müdürlüğü, *II. Vakfiye Defterli*, s. 71.

dahi, mescid ve medrese ile aynı devrin bir binası ise, bunun da en geç XVI. yüzyılda yapılmış olduğunu söylemek mümkündür.

44. Kuzu-oğlu Hanları : İzmir'de Büyük Kuzu-oğlu hanı ve Küçük Kuzu-oğlu hanı olmak üzere iki han vardı. Bunların her ikisi de, Peştemalcılar-başı'nda yâni, Hisâr câmi'i arkasında, Osmâniye sokağında bulunuyordu¹. Vakıf kayıtlarında, en eski olarak, Mehmed bin Hacı Abdurrahman Efendi'nin kızı Nefise Hanım'ın 1 Ağustos 1823 (23 Zilka'de 1238) tarihli vakfiyesinde Kuzu-oğlu hanının adı geçmektedir. Ancak devrinde "târif ve tavsifden müstağni" bir han olduğu için, nerede bulunduğu ve husûsiyetleri hakkında bilgi verilmemiştir. Sâdece bu hanın sekizde bir hissesinin Nefise Hanım'a âid bulunduğu yazılmıştır². İzmir yangınından sonra, Fevzi-Paşa Bulvarının açıldığı esnada, Kuzu-oğlu hanlarının her ikisi de yıkıldığından, bugün meydanda hiç bir eser kalmamıştır.

¹ *Guide d'Izmir*, İstanbul 1934, s. 220.

² İzmir, Vakıflar Müdürlüğü, II. Vakfiye Defteri, s. 231.

45. Küçük Fincancı Hanı : İzmir'de Kasab Hızır mahallesinde ve Beypazarlı-zâde İbrahim Bey hanı civarında bulunuyordu. Gedûstî-zâde Süleyman Ağa bin Mehmed Ağa'nın kızı Rukiye Hanım'ın, 24 Mart 1813 (21 Rebi'ülevvel 1228) tarihli vakfiyesinde adı geçtiğine nazaran, en geç ondokuzuncu yüzyılın başlarında mevcut bir handı diyebiliriz¹.

Hâlen, Mezarlık-başı civarında, Eski-mahkeme Önü ile Yeni Kavafılar çarşısı arasında ve Palancılar denilen mahâlde cadde üzerindedir. İki katlı olup, ortası dar bir avlu hâlidir. Bilâhare, karşılıklı iki sıra hâlinde bulunan han odalarının önüne, beton direkler üzerine oturtulmuş bir koridor ilâve edilmek ve bâzı kısımları değiştirilmek sûretile, bugünkü Fincancı oteli hâlini almıştır. Mimari bir değeri görülmemektedir.

¹ İzmir, Vakıflar Müdürlüğü, II. Vakfiye Defteri, s. 107.

46. Küçük Mehmed Hanı : İzmir'de, Pazar-yeri mahallesinde bulunuyordu. İlk def'a kimin tarafından ve hangi tarihte yaptırılmış olduğunu bilemiyoruz. Ancak Abacı-zâde Hacı Mustafa Ağa bin Hacı Ahmed Ağa'nın, Aydın Güzel-hisar'ında inşa ettirdiği câmi', dershâne, medrese, şadırvan ve muallimhâne'ye âid 24 Şubat

1718 (23 Rebi'ül-evvel 1130) tarihli vakfiyede adı geçmektedir. Hacı Mustafa Ağa, bu han içinde bulunan 14 tahtânî ve 13 fev-kânî oda ile bir ahır ve kuyuyu, avlusuyla beraber ve diğer bir kısım emlâki ile birlikte, yukarıda bahis konusu ettiğimiz külliyesine vakfetmişti. Bu itibarla, Küçük Mehmed hanı adını verdiğimiz bu han, XVIII. yüzyılın başlarında mevcut bir eseri diyebiliriz¹. Diğer taraftan 1671 yılında, İzmir'e gelen Evliya Çelebi, bu şehirde "Mehmed Efendi hanı" adında bir handan bahseder²; fakat fazla bilgi vermez. Şâyed Küçük Mehmed hanı, Evliya Çelebi'nin bahsettiği han ise, o zaman bu bina dahi XVII. yüzyılın ikinci yarısına âid olmak lâzım gelir.

¹ İzmir, Vakıflar Müdürlüğü, II. Vakfiye Defteri, s. 258.

² *Seyahat-nâme*, c. IX, s. 96.

47. Küpeli-oğlu Hanı : İzmir'de bulunuyordu. Hicri 1308 (1890/91) tarihli Aydın vilâyetine mahsus Salnâme'den, mezkûr yıllarında faal durumda olduğunu öğreniyoruz¹. Fakat bulunduğu mahâl hakkında ve sair hususlarda her hangi bir malûmata sahib değiliz.

¹ A. Cavid, Adı geçen *Salnâme*, birinci kısım, s. 307.

48. Lâz Hanı : İzmir'de Küçük Laz hanı ve Büyük Laz hanı olmak üzere, yanyana iki Laz hanı vardır. Bunlar, Başdurak'dan, Kestelli caddesine çıkan yolun başında ve sol tarafındadır. Küçük Laz hanı tamamen yıkılmış ve yerine modern bir çarşı yapılmıştır. Büyük Laz hanı ise, az çok eski karakterini muhâfaza etmektedir. Ancak içindeki ticarî hayat tarzı değişmiştir. Evvelce bu hanlar bir meyve ve sebze hanı idi. Yakın köylerden gelen köylüler, mallarını bu hanlara indirir; satıncaya kadar bu hanlarda kalır, daha sonra da köylerine dönerlerdi. Bugün ise, hanların ortasındaki avlular kalmakla beraber, etrafındaki odalar, birer ticaret yeri hâline gelmiştir. Aynı zamanda değişiklik görmüştür. Büyük Laz hanı hâlen bir katlı olup, yirmiye yakın odayı ihtiva etmektedir. İçinde camcılar, marangozlar vesâir esnaf bulunuyor.

49. Leblebici Hanı : İzmir'de, Eski-mahkeme Önü'nde ve Kestane-pazarı'ndan, Mezarlık-başı'na doğru giden yolun sol tarafındaki sokak içinde, büyük ve küçük olmak üzere, iki Leblebici hanı vardı. Bunların her ikisi de karşı karşıya bulunuyordu. An-

cak bugün eski hanlardan hiçbir eser kalmamıştır; ikisi de yıkılarak yerlerine yeni çarşılar yapılmıştır. Bilhassa Büyük Lelebici hanı, temâmen şişeciler ve plâstik eşya satan esnaf tarafından işgal edilmiş olduğu için buraya hâlen yanlış olarak, Fincancı hanı diyenler dahi vardır. Bu yeni çarşının içinde altmış kadar dükkân bu lunuyor. Tek Kapılı, ortası mustatil şeklinde bir avluyu hâvi olub, dükkânlar avlu etrafına karşılıklık olarak sıralanmış vaziyettedir.

İzmir Vakıflar müdürlüğünde mevcûd, evkaf defterleri üzerinde yaptığımız çalışmalarda, bu eski hanlara dâir hergangi bir kayıt görmedik.

50. Mağnisalı-oğlu Hanı : Bu han İzmir'de, Hisar câmi'i civarında ve Odun-pazarı'ndan, Fevzi-Paşa Bulvarına giden yolun üzerindedir; aynı zamanda Kara Osman-oğlu hanının arka tarafına düşmektedir. Mezkûr han, ana duvarları ve kemerli kısımları ile hâlen, az çok eski şeklini muhâfaza etmekte ise de, sonradan yapılan yeni ilâveler, bu eski parçaları örtmüştür. Hanın içinde, şimdilik marangoz, terzi ve şapkacı gibi çeşitli esnaf yerleşmiş bulunuyor. Eski han, inşaat tarzı itibariyle, Kara Osman-oğlu, Servili han ve Mirkelâm-oğlu hanından daha yeni bir mimariye sahip görünmektedir.

Mağnisalı-oğlu hanının, ancak Mağnisalı Mustafa Efendi adında birine âid olduğunu tesbit edebildik. Bunun dışında, tarihçesi hakkında bir bilgi bulamadık¹. Râif Nezih Bey'in eserinde de sâdece ismi geçmektedir².

¹ *Guide d'Izmir*, İstanbul 1884, s. 220.

² *Izmir Tarihi*, İzmir 1927, birinci kitab, 18. forma, s. 13.

51. Malkoç-zâde Hanı : 1671 senesinde İzmir'e gelen Evliya Çelebi, İzmir hanlarının çok muazzâm ve kaleye benzediğini kaydettikten sonra, bunların başında Malkoç-zâde hanı¹'nin gelmekte olduğunu söylüyor. Fakat hanın bulunduğu mahâl ve tarihçesi hakkında bir bilgi vermiyor. Bizim yaptığımız araştırmalarda da henüz bir malûmata tesâdüf edemedik. Tarihen meşhur Malkoç-zâdeler ile bu hanın ne derecede bir münâsebeti bulunduğunu dahi bilemiyoruz.

¹ *Segahat-nâme*, İstanbul 1935, c. IX, s. 96.

52. Mehmed Efendi Hanı : 1671 senesinde İzmir'e gelen Ev-

liya Çelebi bu isimde bir handan bahsetmekte, lâkin tamamlayıcı mâhiyette her hangi bir bilgi vermemektedir. İzmir'de ise, Mehmed Efendi, Mehmed Ağa veya Paşa'lara âid bâzı hanlar mevcuttur. Fakat bu hangisidir, tesbit etmek güçtür. Ayrıca bak, Küçük Mehmed hanı kısmına.

¹ *Segahat-nâme*, c. IX, s. 96.

53. Menzil Hanı : İzmir'de Hâtuniye'den Basma-hâne'ye giden Anafartalar caddesi üzerinde ve Mumyakmaz Hacı Veli câmi'i yanındadır. Evvelce İzmir'in ticâret erbâbını barındıran bir han şeklinde iken, sonradan değişikliğe uğramış, ikinci katı "Meram Palas" oteli hâline getirilmiştir. Alt kısmı ise, iş yerleri olarak kullanılmaktadır ve burada on dükkân ile bir kahve vardır. Mimari bakımından önemli bir durumu yoktur. Bizzat yerinde tesbit ettiğimiz bu hususlardan mâda bilgiye sahip değiliz.

54. Mısırlı-oğlu Hanı : Kemer-altı câmi'i yanında idi. Hâlen tamamen yıkılmış olduğu için, yerine yeni bir iş hanı yapılmıştır. Bu eski han hakkında dahi bir bilgiye sahip değiliz.

55. Mir Kelâm-oğlu Hanı : İzmir'de, eski Kasab Hızır mahallesinde ve Yol Bedestanı civarında bulunan Büyük Vezir hanının karşı kısmında idi. Bugün Hisar câmi'inin arkasında ve Yorgancılar çarşısından Fevzi-Paşa Bulvarına çıkan sokaklardan birinin üzerindedir; aynı zamanda, Servili han ile Büyük Kara Osman-oğlu hanları arasında bulunuyor. Bugüne kadar yaşamış, mimari değeri olan eski hanlardan bir tanesidir¹. Ancak tedkik ettiğimiz eserlerde bu hana âid mühim herhangi bir kayda tesâdüf edemedik. Devri ve sahibi hakkında da malûmatımız yoktur. Yalnız Mehmed Şemseddin bin Yusuf Efendi'nin kızı Kudsiye Hanım'a mahsûs 6 Mayıs 1784 (15 Cemâzilâhir 1198) tarihli vakfiyenin sonunda ve şahidler arasında "Müderriş Mirkelâm-zâde Mehmed Efendi" ismi geçmektedir. Kudsiye Hanım'ın İzmir'deki hayır eserleri için hazırlattığı bu vakfiye sonunda ve şahidler arasında böyle bir ismin bulunması ise, bize 1784 senesinde, ilmiye zümresine mensûb, Mirkelâm oğulları adlı bir âilenin, İzmir'de yaşadığını ve bu âilenin

¹ Râif Nezih, *Izmir Tarihi*, İzmir 1927, birinci kitap, III. kısım, 18. forma, s. 9. Ayrıca bak, resim nr. 14, 15.

İzmir'in eski âilelerinden biri olması gerektiği husûsunu açıklamaktadır ².

Bugün eski durumunu olduğu gibi muhâfaza eden Mirkelâm-oğlu hanı iki katlıdır. Üzeri üç kemerle örtülü büyük bir kapıdan içeri girince, ortada mustatil şeklinde bir avlu vardır. Bu avlunun etrafında ve alt kattaki odalar hâlen kumaş ve halı depoları olarak kullanılmaktadır. Hanın üst katında bulunan odaların önü bir koridor hâlinde olup, üzeri yuvarlak kubbeli revaklarla örtülüdür. Ravakları tutan sütunlar yuvarlak taştan yapılmıştır. Üst katda kunduracı, yorgancı ve nikelâjcı esnafı yerleşmiştir. Hanın üst katında yirmi oda, alt katında da 11 mağaza vardır. Mirkelâm-oğlu hanının dış kısmında dahi birçok dükkân mevcuttur. Bunlar da kumaşçılar tarafından işgal edilmektedir.

² İzmir, Vakıflar Müdürlüğü, II. Vakfiye Defteri, s. 147/48.

56. Muhtesib Hanı : Bu handan, 1671 de İzmir'e gelen Evliya Çelebi bahsediyor ¹. İsminden anlaşılacağı üzere, İhtisab ağası veya ağalığı ile alâkası bulunan bir han idi. Hakkında başka bir kayda tesadüf olunamadı.

¹ Evliya Çelebi, *Seyahat-nâme*, c. IX, s. 96.

57. Osman Ağa Hanı : Serdengeçdi ağalarından Genç Hacı Osman Ağa bin Ahmed Beşe bin Osman Ağa'nın mülkü idi. Fevkanî ve tahtânî birçok odalar ile bir ahır, avlusu, mahzeni ve tatlı suyu vardı. Bahis konusu han, İzmir'de Kasab Hızır mahallesinde ve Hacı Piyâle-zâde Hacı Mehmed Efendi'nin mescidi yanında bulunuyordu. 8 Nisan 1726 (5 Şaban 1138) tarihli vakfiye ile bu hanın geliri, sâhibi tarafından, İzmir'deki birçok dinî müesseselere vakfolunmuştu. Piyâle-oğlu mescidi, hâlen İzmir'in bugünkü Dibek-başı mahallesinde, 803 üncü sokakta bulunduğu nazaran, mezkûr hanın, mahalle arasında, daha ziyade küçük çapta bir han olduğu anlaşılıyor. Diğer taraftan 1726 tarihinde adı geçtiğine göre, en geç bir XVIII. yüzyıl binası idi diyebiliriz ¹.

¹ İzmir, Vakıflar Müdürlüğü, II. Vakfiye Defteri, s. 204/208.

58. Paşa Hanı : İzmir'de, Eski-mahkeme Önü'nde ve Kestâne pazarı'ndan Mezarlık-başı'na giden caddenin sol tarafında, iki Paşa hanı vardır. Bunlardan biri büyük, diğeri Küçük Paşa hanı diye

isim alır. Hâlen her ikisi de değişikliklere uğramıştır. Fakat bunların iç kısımlarında, eski hanlardan bakiyye kalan parçalar mevcuttur. Bugün kunduracı, halı tâmircisi, fanilacı vesâire gibi küçük esnaf tarafından iş yeri olarak işgal ediliyor.

Bu hanların inşâat tarzı, XVIII. yüzyıl sonları ve XIX. yüzyıl başlarına âid gibi görünmektedir. Hâlen Büyük Paşa hanına Rüşdü Bey hanı dahi deniliyor. Küçük Paşa hanı ise, Vahdi Bey hanı ismini almaktadır. Bu hanın içinde de manifaturacılar yerleşmiştir. Her ikisi de iki katlı birer handır.

Bahis konusu Paşa hanlarının hangi paşa veya paşalara âid bulunduğu hakkında henüz bir bilgiye sâhib değiliz. Gerçi İzmir'de, Hacı Mehmed Paşa hanı, İbrahim Paşa hanı, Merzifonlu Kara Mustafa Paşa hanı, Ali Paşa hanı gibi bir takım paşa hanları vardır; fakat bu B. ve K. Paşa hanlarının, onlardan ayrı olduğu kanaatındayız. Ancak devri ve kime izafetle paşa hanı denildiği hususunu da henüz tesbit etmiş değiliz. Sâdece Hoca Aysel Hanım ile Hacı Abdülhalim Efendi isimli şahısların, 1838 (1254) yılında vakfettikleri emlakın bulunduğu yerler târif edilirken, bu "Paşa Hanı" belirli bir mahâl olarak gösterilmektedir ¹. Bu itibarla mezkûr hanın, en geç, XIX. yüzyıl başlarında yapılmış olduğu meselesi ortaya çıkıyor.

¹ İzmir, Vakıflar Müdürlüğü, I. Vakfiye Defteri, s. 6. Bak, resim nr. 16.

59. Piriç Hanı : Halim-Ağa çarşısı ve Belediye önü civarında, yâni 860 ıncı sokak, 16 numarada bulunmaktadır. Eski Piriç hanından hâlen çok az parçalar kalmıştır. Yapılan tâdilât dolayısıyla, temâmen yeni denilebilecek bir şekilde değişen bugünkü Piriç hanı, zahire deposu olarak kullanılan geniş bir mekân hâlinindedir ve bu âileden Bay Enis Piriççi-oğlu'nun malıdır ¹.

¹ *Guide d'Izmir*, İstanbul 1934, s. 220.

60. Piyal-oğlu Hanı : Balcılar-içi'nde ve Anafartalar caddesi üzerindedir. Evvelce içinde, tahminen 32 oda bulunuyordu ve taşradan mal getiren köylüler bu odalarda otel gibi kalıyor; mallarını satış için buraya indiriyordu. Daha sonra, civar köy ve kazalara işleyen otobüslerin, otomobillerin garajı hâline geldi; Aynı zamanda bu odalardan, yine yatma hususunda istifâde olundu. Bugün ise, bahis konusu odalar, derici, kunduracı ve camcı esnafı

tarafından işgal ediliyor. Hanın içindeki odaların şekli, yeni ilâvelerle çok değişmiş durumdadır. Eskiden kalan parçalar da çoktur, fakat harap ve bakımsız bir hâledir. Hanın avlusunun ortasında, faal vaziyette, bir de câmi'i bulunuyor. Hanın bugünkü sahibi, İzmir'in meşhur âilelerinden Evliya-zâdelerdir.

61. Rıza Bey Hanı : İzmir'de, Kemer-altı caddesinden Başdurağa giden yol üzerinde ve sol tarafta bulunmakta idi. Fakat bugün eski handan hiç bir iz kalmamıştır. Tamamen yıkılmış ve yerine 1964 senesinde, Ökdem Pasajı adı verilen, yeni bir çarşı yapılmıştır. Bu çarşı, hâlen, ayakkabı satan esnaf tarafından işgal edilmiş vaziyettedir. Pasaj, iki kapılı ve karşılıklı dükkânlar hâlinindedir.

¹ *Guide d'Izmir*, İstanbul 1934, s. 211.

62. Rüşdü Bey Hanı : Bu hususta Paşa hanı kısmında bilgi vardır.

63. Sa'lebcî-oğlu Hanı : İzmir'de, büyük ve küçük olmak üzere, iki Sa'lebcî-oğlu hanı vardı. Bunların her ikisi de, Kemer-altı caddesinden Başdurağa giden yol üzerinde ve Kemer-altı câmi'ini geçtikten sonra, sağ tarafta, aynı zamanda birbirine çok yakın vaziyette bulunmakta idi¹. Hanların ön kapıları Kemer-altı caddesine, arka kapıları da, Arab-fırını semtine açılıyordu. Her iki han kısmen çift, kısmen de tek katlı olup, ortalarında gayet büyük birer avluyu ve ahır ihtiva ediyorlardı. Hanların odaları ahşab ve bağdadî bölme idi. İzmir'e, civar köy ve kasabalardan arabalar ve hayvanlar ile getirilen çeşitli meyve ve sebze gibi yiyecek ve odun, kömür gibi yakacak maddeleri bu hanlara indirilir; hayvanlar ahır kısmında, mal sâhibleri de odalarda kalır, getirdikleri malları han avlusunda pazara çıkarırlardı.

Bu iki han, İzmir'in meşhûr âilelerinden Sa'lebcî-oğulları'na âid bulunuyordu. 27 Eylül 1893 (16 Rebi'ülevvel 1311) tarihli vakfiyesinde², Sa'lebcî-zâde Hacı Ahmed Efendi bin Hacı Mehmed Ağa bin Hasan, Kemer-altı caddesinde ve Hacı Mahmud sokağının başında bulunan Büyük hanının derûnuna, bir câmi' ile mekteb, medrese vesâire yaptırılmasını vasiyet etmişti.

¹ *Guide d'Izmir*, İstanbul 1934, s. 211.

² İzmir, Vakıflar Müdürlüğü, II. *Vakfiye Defteri*, s. 68/70.

Bu hususa dikkat edilecek olursa, bahis konusu hanların, yukarıda açık künyesini yazdığımız âileye âid ve XIX. yüzyılın ikinci yarısında yapılmış, devrin özelliklerini taşıyan birer ahşab han olduğu anlaşılır. XX. yüzyılın başında ise, büyük Sa'lebcî-oğlu hanının arka tarafına ve avlusu içine Sa'lebcî-oğlu câmi'i ile mektebi ve medresesi yapıldığından, han bir yol ile bu külliye ayrışmış ve han avlusu nisbeten küçülmüştü. 1950 - 1960 yıllarında, bu hanların odaları ve avlularına yeniden inşâ edilen bazı tek katlı sundurmalar, küçük esnaf tarafından, iş yerleri olarak işgal edildi. Nihayet 1968 - 1969 tarihlerinde her iki han da Vakıflar Umûm Müdürlüğü tarafından tamamen yıktırılarak bugün yerine, muazzam bir iş hanı yapılmaktadır.

64. Sakız Hanı : İzmir'de, Kasab Hızır mahallesinde bulunuyordu. Ancak bu mahâllenin, Frenk mahâllesi semtine yakın bir yerde olması dolayısıyla, İzmir'in son büyük yangınında ortadan kalkmış olduğu kanaatındayız. Bugün ne ismine, ne de kalıntlarına tesâdüf edemedik.

Bahis konusu han, Aynıtab kadılıklarından Çelebi-zâde Seyyid Hacı Mehmed Said Efendi bin Seyyid Hacı Mustafa Efendi bin Seyyid Hacı Mehmed Efendi'nin, evvelce tanzim ettirmiş olduğu üç vakfiyeyi bilâhare bir araya toplayan, 8 Temmuz 1836 (23 Rebi'ül-evvel 1252) tarihli yeni vakfiyesinde geçmekte olup, bu hanın bir kısmının Seyyid Hacı Mehmed Said Efendi'ye âid bulunduğu yazılıdır. Bu itibarla mevcûdiyeti hakkında bilgi sâhibi olduğumuz Sakız hanı, en geç onsekizinci yüzyıl sonlarında yapılmış bir eserdi diyebiliriz¹.

¹ İzmir, Vakıflar Müdürlüğü, II. *Vakfiye Defteri*, s. 235/36.

65. Servili Han : İzmir'de Hisar câmi'i ile Belediye Sarayının arka tarafında, yâni kuzey-doğu cihetinde olup, Fevzi Paşa Bulvarının üzerindedir¹. Mîrkelâm-oğlu hanı ile de aynı sırada ve karşı karşıyadır. Bu hanın büyük bir kısmı hâlen ortadan kalkmış durumdadır; Ancak bir köşesi eski hâlini muhâfaza eder şekilde mevcûddur². Kalan bu parçanın içinde ve üst katta bir marangoz atölyesiyle, bir torna atölyesi vardır. Alt katında ise, terzi, yorgancı, saatçı ve bilhassa kumaşçı dükkânları bulunuyor. Bu

¹ *Guide d'Izmir*, İstanbul 1934, s. 220. ² Bak, resim nr. 17 ve 18.

dükkanların kapıları ise, hanın dış kısmına açılmaktadır. Han hâlen çok harab durumdadır.

Hanın, Yavuz Sultan Selim zamanında, Mısır seferi dolayısıyla, bir ikmâl üssü olarak yapıldığı, halk tarafından rivâyet ediliyor. Fevzi Paşa Bulvarı açılırken bu han kısmen istimlak olunarak yıkıldığı için bugün yarım vaziyette, bakımsız kalmıştır. İçinin teşkilâtı, İzmir'in diğer birçok hanlarından ayrı bir tarzdadır. Bölmeler taş duvarlar ile ayrılmış, üzerleri yuvarlak kubbeler ile örtülmüş, birçok kemerleri ihtivâ eden bir binadır. Mimarisinin önemi bulunan, İzmir'in en eski hanlarından biri olduğu kanaatindeyiz. Ancak, ismine, ne Vakfiye Defterlerinde ve ne de Evliya Çelebi Seyahat-nâmesinde tesadüf edebildik. Bu bakımdan, adının sonradan değişmiş olması, eskiden bir başka isim aldığı da, çok muhtemeldir.

66. Sulu Han : Vakıf kayıtlarında adına tesadüf edemedik; kime âid bulunduğunu da bilemiyoruz. Ancak diğer bazı hanlar gibi, bu hanın dahi ismini, Evliya Çelebi Seyahat-nâmesi'nde görmekteyiz¹. Bu itibarla, Sulu han, 1671 yılında İzmir'de mevcûd bulunan bir bina idi diyebiliriz.

Hâlen, Eski-mahkeme Önü civârında, 1313 üncü sokak ile 1327 inci sokakların birleştiği sahada ve bir köşesinden de Fazlı-oğlu hanının karşı tarafında bulunmaktadır. İçinde on iş yeri, yâni mağaza mevcuttur. Her mağaza bir kapı ve bir pencereyi hâvi bulunuyor. Han tek katlı olup, kârgir bir binadır ve mağazaların tavanları yuvarlak tonuzludur. İçinde soğuk demirciler ve karyolarcılar çalışmaktadır. Bazı kısımları da ticârî depo olarak kullanılıyor².

Sulu han, evvelce çok büyük bir binâ imiş; sonradan kısım kısım yıkılarak boş arsaları üzerine yeni yeni çarşı ve pasajlar inşâ olunmuş ve meselâ Akman pasajı, Halıcı-oğlu pasajı gibi daha bazı mağaza ve çarşılar, bu han sahası üzerine yapılmış bulunmaktadır. Eski hanın kapısı, şimdiki "Hüseyin Kızılağaç" mağazasının olduğu mahâlde imiş; yâni bugünkü kapı da, sonradan açılmış oluyor demektir.

¹ Evliya Çelebi, *Seyahat-nâme*, c. IX, s. 96 ve *Guide d'Izmir*, İstanbul 1934, s. 220. ² Bak, resim nr. 19.

Hanın içinde mevcûd mağazalardan ikisinin üzerinde, aynı ifâdeyi taşıyan şu kitâbeler bulunmaktadır.

« ماشاء الله كان الا »

11 Safer sene 1280

23 Mayıs 1869 tarihini taşıyan bu kitâbeler şüphesiz çok yenidir. Öyle anlaşılıyor ki, 1671 de, Evliya Çelebi'in gördüğü Sulu han, sonradan büyük ölçüde değişiklikler geçirmiştir. Bugünkü hanın belki bazı kısımları, ilk handan kalmış olan parçalar olabilir.

67. Şalvarlı-oğlu Hanı : Bu hanın ismine, Râif Nezih Bey'in Dellâlbaşı-zâde Mehmed Ali Bey'den alarak kitabına koyduğu notlarda tesadüf ediyoruz¹. Peştemalcılar veya Hisar câmi'i havâlisinde bulunması lâzımgeldiğini tahmin ediyoruz.

¹ Bak, *Izmir Tarihi*, 1927, birinci kitab, 18. forma, 13. sahife.

68. Tavşanlı Han : Evliya Çelebi, 1671 yılında İzmir'i ziyaret ettiği esnâda, gördüğü hanlar arasında bu hanın dahi isminden bahsediyor. Fakat hakkında herhangi bir izâhat vermiyor¹. Yaptığımız araştırmalar sırasında dahi bu han hakkında, herhangi bir malûmat elde edemedik.

¹ Bak, *Seyahat-nâme*, c. IX, s. 96.

69. Tercüman Hanı : Bu hanın ismine, 1671 yılında İzmir'e gelen Evliya Çelebi'nin *Seyahat-nâme*'sinde tesadüf ediyoruz¹. Bunun dışında bir bilgiye sâhib olmadık.

¹ Bak, c. IX, s. 96.

70. Uzun Han : İzmir'in Belediye Sarayı ile Gümrük-önü civârında bulunan İncir hanlarının güney kısmında, yâni 861 inci sokak 64 numaradadır. Bir kapısı Halim Ağa çarşısına, diğer kapısı da 863 üncü sokağa (eski Meyve-i ter=Taze meyve gümrüğüne) açılan uzun bir handır. Bu hanın, 861 inci sokaktaki kapısından girince sağ tarafta yedi mağazası vardır. Sol tarafta ise, altı mağaza ve bir de, hayvanları bağlamağa mahsus, yem mahalli olduğunu tahmin ettiğimiz bir yer bulunmaktadır. Ortadaki büyük boşluğun üzeri, yüksek ahşab bir çatı ve kiremit ile örtülüdür. Yanlardaki mağazalar kârgir olup, tavanları tuğla tonuzludur. Öyle anlaşılıyor ki, Uzun hanın inşâatında muhtelif devreler vardır.

Bu hanın, hâlen bir kısmı Emin Paşa, diğer kısmı da Ömer Nehci Efendi vakfidir. Evvelce içinde çuhacı Ermeniler oturmuş; şimdi ise mevcûd mağazalar, kâğıd, pamuk ve üzüm depoları olarak kullanılmaktadır. Han hakkında, herhangi bir kayda tesâdüf edemedik. Sâdece İzmir rehberinde adı geçmektedir¹.

¹ *Guide d'Izmir*, İstanbul 1934, s. 220.

71. Vahdi Bey Hanı : Bu husûsda, Paşa hanı kısmında ma'lûmat vardır. 58. maddeye bakınız.

72. Vezir Hanları : İzmir'de *Büyük Vezir Hanı* ve *Küçük Vezir Hanı* olmak üzere iki Vezir hanı vardır. Bunların her ikisi de, IV. Mehmed devri sadriâzamlarından, Köprülü Mehmed Paşa'nın oğlu Fâzıl Ahmed Paşa tarafından, sadâreti yıllarında yaptırılmıştı ve İzmir'in Kasab Hızır mahallesinde, yâni Yol-bedestanı ile bugünkü Hisar câmi'i ve Belediye merkez binâsı havâlisinde bulunuyordu. Büyük Vezir hanı, üstde 54 oda ve altıda 50 oda olmak üzere 104 odadan teşekkül ediyordu. Bunun yanında olan Küçük Vezir hanı ise, onsekiz oda üstde ve on yedi oda altıda olmak sûretiyle, 35 odadan müteşekkil bulunuyordu.

Büyük Vezir hanının yanında, Fâzıl Ahmed Paşa'ya âid bir câmi' ve medrese ile bir de çifte hamam vardı. İzmir Tarihi müellifi Râif Nezih Bey, diğer bir İzmir Tarihi yazarı Dellâlbaşı-zâde Râgıb Paşa'nın oğlu Mehmed Ali Bey'in müsveddelerinden naklen verdiği izâhatda, bu hususa dâir şunları yazmaktadır: "... Yol-bedesteni ittisâlinde, Köprülü-zâde Vezir'in inşâ kerdesi olan büyük kârgir Vezir hanı vardır. Bu han bugün eski eser addedilecek bir hâl arzette ve cesâmetiyle, zerâfetiyle, sağlamlığı ile kıymetli bir yadigârdır. Köprülü-zâde, memlekete isâle ettiği yâni İzmir'e getirdiği Vezir suyuna karşılık olmak üzere bu hanı inşâ ve vakf etmiştir... Bugün memleketimizde her cins para piyasası, mezkûr handa ve Yol-bedestanı'nda bulunan tüccar ve bankerlerin elindedir. Bu hanın karşısında, Kara Osman-oğlu ve Mirkelâm-oğlu hanları yanında da Girid hanı vardır ...¹". Hicri 1308 (1890/91) tarihli, *Aydın Vilâyeti Salnâmesi*'nde dahi bu hanın adı geçmekte ve faal durumda olduğu anlaşılmaktadır². Ancak Yunanlıların İz-

¹ Râif Nezih, *İzmir Tarihi*, İzmir 1927, birinci kitab, II. kısım, 18. forma, s. 9.

² A. Cavid, *Aynt Salnâme*, birinci kısım, s. 878.

mir'den çıkarıldığı esnâda yâni 13 Eylül 1922 de Ermeni mahâllesinden başlayan büyük şehir yangınında, bu binaların ahşab kısımları yanmış, bakiye kalan harab duvarları da, sonradan belediye tarafından yıktırılmıştı³. Fâzıl Ahmed Paşa'nın bu külliyesine âid vakfiye, ölümünden sonra, 1089 (1678) yılında tanzim edilmiş bulunuyordu⁴. Hâlen bu hanlardan ve Çifte-hamam ile câmi' ve medreseden hiçbir bakiye kalmamıştır. Yerine yeni iş hanları yapılmıştır.

³ İzmir ve civarı. Eski-eserleri sevenler cemiyeti tarafından nr. XXI ile yayınlanan : *Guide d'Izmir*, İstanbul 1934, s. 220.

⁴ İzmir Vakıflar Müdürlüğü, *III. Vakfiye Defteri*, vrk. 1.

73. Yandevi Hanı : İzmir'de Peştemalcılar-başı'nda, eski Haskan Hoca mahallesinde bulunmaktadır. Hâlen esas hanın büyük bir kısmı yıkılmış olup, giriş kapısı ile bunun sol tarafında mevcûd bir kanad ayakta durmaktadır. Hanın bu kısmı iki katlı ve ve kârgir bir binadır. Üst katta 11 oda, alt katta ise, bir kahvehâne ile iki depo veya büyük mağaza vardır. Üst kattaki odalar, üzeri kubbelerle örtülüdür, yâni revaklı bir koridora açılmakta, bu koridorun önünde de, yuvarlak taş sütunlar üzerine oturtulmuş kemerler bulunmaktadır. Hanın ortasında bir avlu mevcuttur. Çatısı düz ve üzeri kiremit örtülüdür¹.

Bu hana, Yandevi hanı denilmesinin sebebi hakkında iki rivâyet vardır. Birinci rivâyete göre, bu hanı ilk yaptıran adamın, inşâat esnâsında evi yandığı için, (yandı evi) nin hanından galat olarak, Yandevi hanı denilmiştir. İkinci rivâyete nazaran da, han sâhibinin devaleri yanyana gittiği için, (Yan-develi) nin hanından galat olarak, Yandevi hanı denilmiştir. Biz bu han hakkında hiç bir yerde bilgiye tesâdüf edemedik. Belki evvelce başka bir isim alıyordu ve neşriyata o isimle geçmişti; fakat bugün için Yandevi hanı ismini bir yerde görmedik. Ancak binanın mevcûdiyeti de şüphe götürmez bir hakikattir. Hâlen içinde, üst katda terzi esnafına mahsus iş yerleri vardır. Zemin katı da büyük tüccarlara âid depolar şeklinde kullanılıyor.

Bu havâlide bulunan ve fakat bugün izine tesâdüf edilemeyen Altı-parmak hanı ile bir alâkası olup olmadığını da tesbit edemedik.

¹ Bak, resim nr. 20 ve 21.

74. Yapıcı-zâde Hanı : Yapıcı-zâde Mehmed Efendi'ye âid olan bu eserin, İzmir'de Kasab Hızır mahallesinde ve Bölük-başı

hanı yanında bulunduğunu, Bölükbaşı-zâde Müderris Hacı Mehmed Efendi bin Osman Efendi'ye âid, Mart 1661 (Evâil-i-Receb 1071) tarihli vakfiyeden öğreniyoruz. Bu vakfiyede, adı ancak "... ve bir taraftan bâzen Yapıcı-zâde Mehmed Efendi hanı ve bâzen Arnavud bahçesi ile mahdûd...." şeklinde geçmekte, başka bir izâhat bulunmamaktadır. Han hakkında, diğer vakıf kayıtlarında dâhi bir şey göremedik. Yalnız, 8 Nisan 1726 (5 Şâban 1138) tarihli bir vakfiyenin sâhibi Serdengeçti ağalarından Hacı Osman Ağa bin Ahmed Beşe bin Osman Ağa'nın karısının, Yapıcı-zâde Mustafa Efendi'nin kızı Ayşe Hatûn olması; diğer taraftan yine aynı vakfiyenin şahidleri arasında "Müderris Yapıcı-zâde Mehmed Efendi" adında birinin bulunması dikkati câlibdir. Bunlardan mâda, 12 Temmuz 1865 (17 Safer 1282) tarihli diğer bir vakfiye sâhibi Yapıcı Mehmed Ağa bin Abdullah bin Ömer bin Abdülvahab'ın İzmir'de câmi'ine bir kısım mallar vakfetmesi ve nihayet, Eşref-Paşa'dan Kadife Kalesi'ne giden yol üzerinde Yapıcı-oğlu diye anılan bir semtin bulunması husûslarına dikkat edilirse, böyle bir âilenin, İzmir'in eski ve köklü âilelerinden olduğu ortaya çıkar¹. Ancak bu hanın, hâl-i hazır durumunu henüz tesbit etmiş değiliz.

¹ İzmir Vakıflar Müdürlüğü, *II. Vakfiye Defteri*, s. 205/8; aynı yer *I. Vakfiye Defteri*, s. 146.

75. **Yeni Han** : İzmir'de Eski-mahkeme Önü'nde ve Yeni Kavaflar çarşısının güney tarafında olup, bugün 1316 ıncı sokak 24 numarada bulunmaktadır. Evvelce bu sokağın adına Palancılar ismi veriliyormuş. Bahis konusu han, hâlen, giriş kapısından bir kısım ile bu kapının karşısına gelen köşede kalmış bir parçadan ibârettir. Bu kalıntılara nazaran, hanın iki katlı ve kesme taştan yapılmış, oldukça eski bir bina hissini verdiğini söyleyebiliriz. Ancak, birçok kısımları temâmen ortadan kaldırılmış ve yerine, yeni yeni binalar inşâ edilmiş olduğundan durumunu tesbit etmek çok güçtür¹. Bu han hakkında da, Vakıf Defterlerinde herhangi bir kayda tesâdüf edemedik. İzmir'de yaptığımız araştırmalar sonunda, bu bilgiyi şimdilik temin etmiş bulunuyoruz.

¹ Bak, resim nr. 22.

76. **Yuvan-oğlu Hanı** : İzmir'de bulunuyordu. Hicrî 1308 (1890/91) yılına mahsûs *Aydın Vilâyeti Salnâmesi*'nde ismine te-

sâdüf ediyoruz. İçinde daha ziyâde sigorta şirketlerine âid yazı-hâneler bulunan bir handı¹. Mezkûr tarihte, kiracıların çoğu gayri müslim idi. Bugünkü durumunu ise tesbit edemedik.

¹ A. Câvid, *Adı geçen Salnâme*, birinci kısım, s. 389/91.

III.

İZMİR ÇARŞILARI : İzmir'in çarşıları hakkında etraflı malûmat veren Evliya Çelebi, 1671 yılında İzmir'e geldiği esnâda, bu şehrin Sübaşısı ile Yeniçeri zâbitlerinden aldığı bilgiye nazaran, İhtisab ağasına vergi ödeyen üçbin altmış dükkân bulunuyordu. Bu dükkânların sâhibleri aynı zamanda Yeniçeri kolluğuna dahi, haftada bir def'a, muayyen miktarda para veriyorlardı. İzmir'deki dükkânların en muntazam ve mamûrları ise, Mısır çarşısında bulunan, üç yüz adet sağlam tüccar mahzenleri idi. Evliya Çelebi daha sonra, mevcûd iş yerlerini şu şekilde sıralamaktadır :

"... ve kırk kahve-hâne ve yetmiş sabun-hâne ve ikiyüz mey-hâne ve yirmi boza-hâne ve yirmi boya-hâne ve bir çarşı saraç-hâne ve bir şem'-hâne ve bir gümrük-hâne vardır. Lâkin bezazistanı yoktur. Ama beni-âdem'in eceline derman can otu, canlarda mevcûtdur ve mürde cisme hayat verib piri civân eden dilberi İzmir'de gördüm ve arslan südü dedikleri şarabı bihicabdır..."¹.

Evliya Çelebi, burada hernekadar İzmir'in bedestenleri olmadığını kayd ediyorsa da, elimizdeki vakfiyelerden temin edebildiğimiz bedesten isimlerini aşağıya yazmış bulunuyoruz. Kanaatımızca bu bedestenlerin mühim bir kısmı, belki de hepsi, Evliya Çelebi'nin İzmir'i ziyâretinden sonra yapılmış olabilir ve meselâ Fâzıl Ahmed Paşa'nın İmar faaliyetinden sonra, kendi bedesteni ve diğer bedestenler ile daha bâzi büyük hanların yapılmış olduğunu söyleyebiliriz.

Burada şunu da kayd edelim ki, İzmir'in bütün çarşıları kapalı bedesten şeklinde değildir. Yol Bedesteni, Sandal Bedesteni, Bakır Bedesteni, Çuha Bedesteni gibi bir kısım bedestenlerin dışında, Yemiş çarşısı², Halim-Ağa çarşısı, İsmail Paşa çarşısı gibi

¹ *Seyahat-nâme*, c. IX. s. 96.

² Eşref-Paşa'nın, belediye reisliği esnâsında, takriben 1812-1814 yıllarında bu çarşının üzeri ahşap bir örtü ile kapatılmıştı. Râif Nezih, *İzmir Tarihi*, 1927, Dellalbaş-zâde Mehmed Ali Bey'in notlarından, birinci kitab, forma 18, sahife 18.

bir takım çarşıları da vardır. Saman-pazarı, Odun-pazarı, Kestâne pazarı, İrgad-pazarı denilen mahâllerde, İzmir'in belli-başlı ticâret yerlerini teşkil eder. Buralarda birbirine benzeyen bir seri tipik dükkânların aynı zamanda yapıldığı görülür. Tabii bu mahâllerin herbirinin tarihçesini araştırmak, İzmir'in şehir tarihi için çok faydalı olacaktır. Biz şimdilik bu bedesten ve çarşılar hakkında bulabildiğimiz bilgileri, burada not etmekle iktifâ edeceğiz.

a. Bakır Bedesteni : İzmir'de, Hisar câmi'i önündeki meydan ile Halim-Ağa çarşısı arasında olup, câmi'in kuzey-batı cihetine tesâdüf eder. İki kapısı bulunmaktadır. Bu kapılardan bir tânesi Halim-Ağa çarşısına, diğeri de Hisar câmi'i önündeki avluya açılır. Bakır Bedesteni'nin bir tarafı, Kızlar Ağası hanına bitişik ve aradaki kapılar vasıtasıyla bu han ile irtibatlıdır. Bedestenin bu kısmında tavanları tonoz kemerli onüç dükkân vardır ve dükkânların herbiri tek katlıdır. Ancak bâzılarının üstüne sonradan ilâve katlar yapılmıştır.

Bakır Bedesteninin, Kızlar-Ağası hanına muttasıl olmıyan karşı sırasında dahi, bu dükkânlara benzer şekilde yapılmış, üzerleri kemerli onüç dükkân vardır; yâni karşılıklı olarak, hepsi 26 dükkândır. Bedestenin, Halim-Ağa Çarşısına yakın ve fakat Kızlar Ağası hanına bitişik olmayan kanadında bir de küçük mescidi bulunmaktadır. Bahis konusu bedesten içinde, hâlen, bakır kazancılar, kasacılar, mühürçüler, saatçılar ve lokantalar vardır. Evvelce burada, Şam, Hama ve Humus ile Haleb'den gelen kumaşlar ve bilhassa ipekliler satılıyordu. Oldukça mühim bir iş yeri idi. Bugün ikinci derecede bir ticâret mahâllidir ¹.

¹ Râif Nezih, *İzmir Tarihi*, İzmir 1927, 18. forma, s. 9.

b. Çakı ve Çuha Bedesteni : Köprülü-zâde Fâzıl Ahmed Paşa'nın, İzmir'de, Kasab Hızır mahallesinde yaptırmış olduğu meşhûr ve kârgir büyük hanın, yâni Vezir hanının yanında bulunuyordu. İki kapılı olup, kapılarından biri şişecilere yâni Mahmûdiye caddesine ve eski Frenk mahâllesi tarafına, diğeri de Fâzıl Ahmed Paşa'ya âid bulunan Bahk-pazarı mescidi ve Yol Bedesteni tarafına açılıyordu ¹. Bugün ise, ortadan kalkmış ve yerine yeni

¹ Râif Nezih, *İzmir Tarihi*, İzmir 1927, 18. forma, s. 9.

yeni mağazalar yapılmış olduğundan, eski Bedesten'den bir iz görülemiyor.

Bu Bedesten'in, Köprülü-zâde Fâzıl Ahmed Paşa'ya âid olması dahi kuvvetli bir ihtimâl dâhilindedir ². Çünkü Fâzıl Ahmed Paşa'nın, hanı yanında bir de Bedesteni mevcuddu ³. Bunların, yâni Fâzıl Ahmed Paşa Bedesteni ile Çuha Bedesteni'nin ayrı ayrı eserler mi, yoksa aynı şeyi mi oldukları husûsunda tam bir kanaata varamadık. Ancak, Evliya Çelebi'nin 1671 yıllarında, İzmir'de, bedesten olmadığından bahsetmesi husûsuna dikkat olunursa, Bunların bu tarihten sonra yapıldığı söylenebilir. Nitekim, *İzmir Hakkında Tedkikat* isimli eseri, 1817 yılında Rumca olarak yayınlanan Costantin Iconomos, Vezir hanı yanındaki Bedesten'in 1675 yılında henüz tamamlanmamış olduğundan bahsetmektedir ⁴.

² Râif Nezih, *İzmir Tarihi*, 1927, birinci kitab, 12. forma, S. 11.

³ Bak, Fâzıl Ahmed Pâşa Bedesteni kısmına.

⁴ Arab-zâde Cevdet tercümesi, İzmir 1932, s. 85.

c. Fâzıl Ahmed Paşa Bedesteni : İzmir'de, Kasab Hızır mahallesinde, bugünkü Hisar câmi'inin kuzey doğu taraflarında olup, XVII. yüzyılın ikinci yarısında Fâzıl Ahmed Paşa'nın yaptırdığı Büyük Vezir hanı yanında idi. Bu bedestenin, üst kısımları odalı ve alt kısımları mahzenli 44 adet dükkânı vardı. Ayrıca zahrında, 24 adet kârgir mahzen mevcûtdü. Yine bu bedestenin yanında ve deniz tarafında bulunan, 18 odalı ve bir matbah ile altında mahzenli küçük bir hamamı ve ahırını olan Gümrük-hâne binası da, Fâzıl Ahmed Paşa'ya âid bulunuyordu ¹.

Costantin Iconomos tarafından yazılıp, 1817 yılında rumca olarak yayınlanan ve 1668 senesinde de F. Slaars tarafından fransızcaya tercüme edilen "İzmir Hakkında Tedkikat" isimli eserde ise, Vezir hanı ile Bedestenin, İzmir'deki sûr ve tiyatro binâlarına âid taşlarla inşâ edilmiş bulunduğu ve 1675 senesinde henüz bedesten inşâatının tamamlanmamış olduğu kaydedilmektedir ².

Bahis konusu külliyeinin, 13 Eylül 1922 de vuku'bulan büyük İzmir yangınında harab olduğu ve sonradan açılan meselâ, Fevzi-

¹ Hierî 1089 (1878) tarihli vakfiyede geçen bu kayıd sûretleri için bak, İzmir Vakıflar Müdürlüğü, III. Vakfiye Defteri, varak 1 ve Besim Darkot, *İzmir mad.* (İslâm Ansiklopedisi) c. V, s. 1250.

² İzmir ve havâlisi Asâr-ı Atika Muhibleri cemiyeti neşriyatı, sayı 6. *İzmir Hakkında Tedkikat*, Arab-zâde Cevdet tercümesi, İzmir 1932 s. 35 ve 288.

Paşa Bulvarı gibi yollar dolayısıyla ortadan kaldırıldığını görüyoruz³.

Bu bedestanın, sonradan Çakı ve Çuha bedestanı adını almış olması da kuvvetli bir ihtimâl dâhilindedir.

³ *Guide d'Izmir, İstanbul 1934, s. 22.*

d. Yol Bedesteni : İzmir'de Kasab Hızır mahallesinde, Köprülülü-zâda Fâzıl Ahmed Paşa'nın yaptırmış olduğu büyük kârgir han (Vezir Hanı) civârında bulunuyordu; aynı zamanda, yine Fâzıl Ahmed Paşa'ya âid olup, sonradan Balık-pazarı hamamı adını alan mescid ile hamamın yakınında idi¹. Üzerinin, tahta bir çatı ile örtülü bulunduğu söylenen mezkûr bedestenin dâhî kime âid olduğunu tesbit edemedik. Hâlen yangın ve yeni açılan bulvar ile sâir inşâat, bu bedesteni de ortadan kaldırmış, ancak semt olarak adı kalmıştır.

¹ Râif Nezih, *Izmir Tarihi, İzmir 1927, Forma 18, s. 9.*

e. Irgad Pazarı : Ağustos 1774 (Evâil-i Cemâziyülâhir 1188) tarihli bir vakfiyede¹, İzmir'in Câmi-i âtik mahallesinde bir semt ismi olarak adı geçen bu mahâl, hâlen Mezarlık-başı'ndan, İki-çeşmeliğe giden cadde üzerinde ve Asmalı-mescid'in kuzey kısmına düşen muntıkada bulunmaktadır. Irgad-pazarı, adından da anlaşılacağı vechile, evvelce daha çok amele ve ağır iş yapan kimselerin bulunduğu bir mahâldi diyebiliriz.

¹ İzmir, Vakıflar Müdürlüğü, *I. Vakfiye Defteri, s. 185.*

f. Kestane Pazarı : İzmir'de Câmi-i Atik mahallesinde olup, bugünkü Şekerciler çarşısından, Keçeciler-içi'ne giden yolun sağ tarafında ve Kestane-pazarı câmi'i civârında bulunan çarşının adıdır. Hâlen, Kuşcular, Tohumcular, Zahireciler, Sepetciler ve kafesçiler ile daha bâzı esnâf bu çarşıda yerleşmiş bulunmaktadır.

Kestane-pazarı ismi hakkında bulabildiğimiz en eski kayıd ise, Alâiyeli Hacı Veli bin Yusuf Efendi'nin 26 Haziran 1730 (10 Zilhicce 1142) tarihli vakfiyesinde mevcûtdur¹.

¹ İzmir, Vakıflar Müdürlüğü, *II. Vakfiye Defteri, s. 86/88.*

g. Odun Pazarı : İzmir'de, Kasab Hızır mahallesinde bulunuyordu. Hâlen, Şadırvan câmi'i ile Hisar câmi'i arasında kalan mahâl-

le bu isim verilmektedir ve daha ziyâde kumaşçılar ile hazır kadın elbisesi (Konfeksiyon) satan tüccarlar bu çarşıda yerleşmiştir. Ancak daha eski devirlerde, isminden de anlaşılacağı üzere, burası, İzmir'in odun ticâreti yapan tüccarlarına mahsus bir yer olmalı idi.

h. İsmail Paşa Çarşısı : Bu çarşının adına, 24 Şubat 1718 (23 Rebr'ül-evvel 1130) tarihli bir vakfiyede tesâdüf ediyoruz. İzmir'de ve sâhile yakın bir mahâlde olması lâzım geliyor¹. Evliya Çelebi'ise, 1658 (1068) yılında İsmail Paşa adında bir vezirin, İzmir şehrinin tahrir ettirmiş olduğunu yazmaktadır². Bu iki isim arasında bir münâsebet bulunup, bulunmadığını henüz tesbit edemedik.

¹ İzmir, Vakıflar Müdürlüğü, *II. Vakfiye Defteri, s. 258.*

² Bak, *Sevâhat-nâme, c. IX, s. 93.*

i. Kapan-ı Mısır (Mısır Çarşısı) : İzmir'in Kasab Hızır mahallesinde ve bugünkü Hisar câmi'i civârında bulunuyordu¹. 1671 senesinde İzmir'e gelen Evliya Çelebi, bu çarşının, İzmir'in en muntazam çarşısı olduğunu ve gâyet sağlam, üçyüz tüccâr mahzeninden müteşekkil bulunduğunu kaydediyor².

¹ Ankara Vakıflar Genel Müdürlüğü, *Fihrist Defteri, nr. 208 c. II, 513/8.*

² *Sevâhat-nâme, c. IX, s. 93.*

j. Samancı Çarşısı - Saman Pazarı - Saman İskelesi : İzmir'de bu isimleri taşıyan mahâller bulunmaktadır. Hacı Abdülhalim Efendi'nin 1254 (1838) senesinde vakfettiği çeşidli emlakın bulunduğu yerler târif edilirken "Samancı çarşısı" belirli bir mahâl olarak kabul edilmiştir¹. Diğer taraftan, İzmir sâkinlerinden taze meyve gümrüğü kâtibi Hacı Mehmed Efendi'nin oğlu Nüzhet Osman Efendi'nin 28 Ekim 1802 (Gurre-i Receb 1217) tarihli vakfiyesinde mevcûd «... Hisar câmi'i kiblesinde, Saman-iskelesi tâbir olunur mahâlde...» ifâdesi, bize bu semtin ne tarafa düştüğünü bir vesika olarak açıklar². Nihâyet Gedûsi-zâde Hacı Abdullah Ağa, 15 Ocak 1717 (Gurre-i Sâfer 1129) tarihli vakfiyesinde, Saman-iskelesi'nin, kendi tarafından, liman üzerine yeniden yapıldığını söyler³.

¹ İzmir, Vakıflar Müdürlüğü, *I. Vakfiye Defteri, s. 6.*

² *II. Vakfiye Defteri, s. 117/18.*

³ *II. Vakfiye Defteri, s. 154.*

Netice olarak, bu malûmatın ışığı altında diyebiliriz ki, Saman-iskelesi ve buna yakın olması gerekli Saman-pazarı ve Samancı-çarşısı, Hisâr câmi'inin kible tarafına düşmekte olup, iskelesi de, 1717 tarihinde yeniden yapıldığına göre, mezkûr tarihte bu mahâller deniz kenarında idi. Fakat sonradan denizin doldurulması ile bahis konusu çarşı ve iskele mahalli içeride kalmış⁴ olup, bu mahâller, bugün dâhi aynı ismi taşımaktadır.



Abacı-oğlu Hanı. «Sağ kanat»
Resim 1.

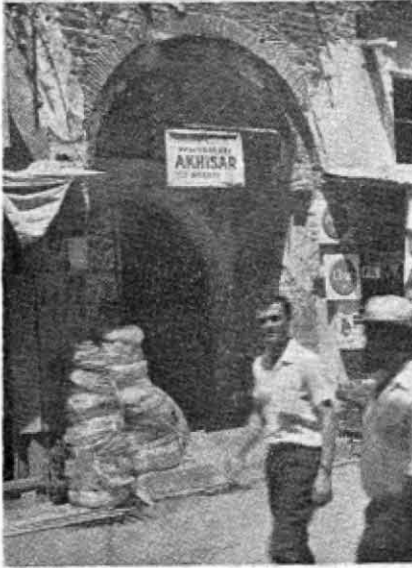


Abacı-oğlu Hanı. «Sol kanat»
Resim 2.

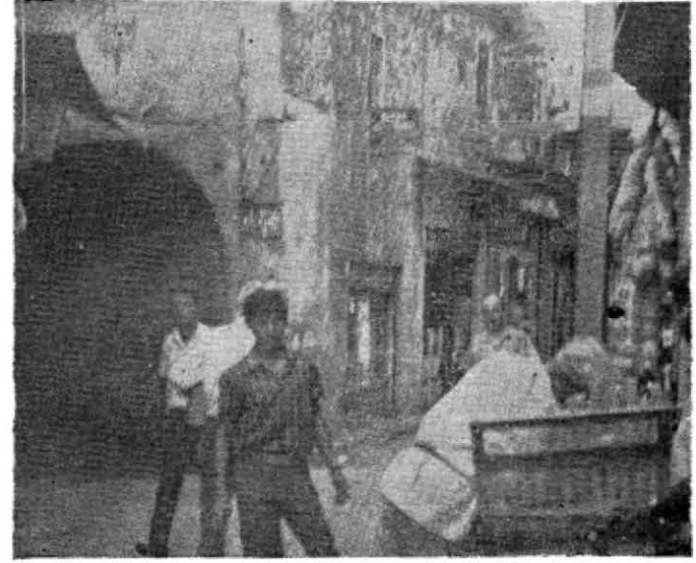
⁴ Râif Nezih, *İzmir Tarihi*, İzmir 1927 18. forma, s. 9.



Çakal-oğlu Hanı. «Dış görünüş»
Resim 3.



Çakal-oğlu Hanı.
«Giriş kapısı»
Resim 4.



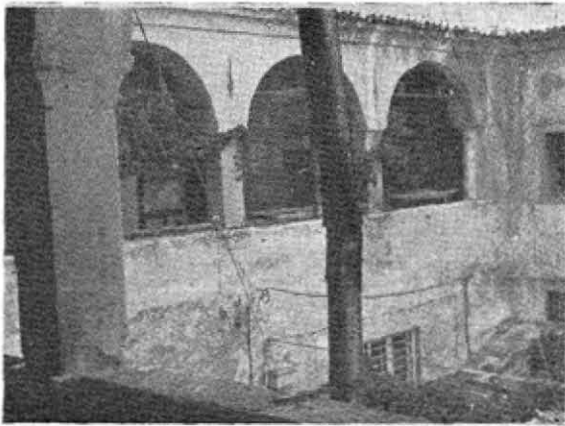
Fazlı-oğlu Hanı.
«yan cebhe ve kapı»
Resim 5.



Gird Hanı.
«Dışdan bir köşe»
Resim 6.



Büyük Kara Osman-oglu Hanı. «Giriş kapısına nazaran sağ kanad»
Resim 7.



Büyük Kara Osman-oglu Hanı. «Girişe nazaran cebhe»
Resim 8.



Büyük Kara Osman-oglu Hanı.
«Sağ kanad, içden» Resim 9.



Kızlar Ağası Hanı.
«Avludan»
Resim 10.



Kızlar Ađası Hanı. «Dıř cebhe görünüřü»
Resim 11.

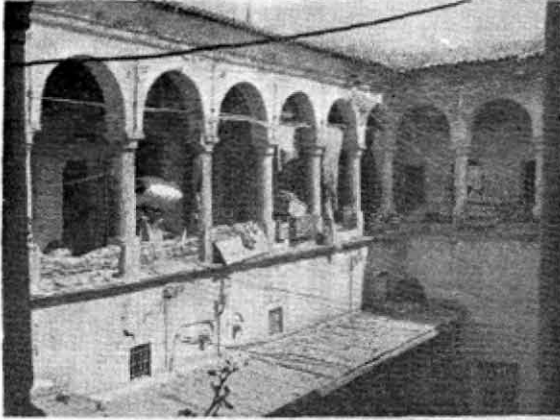
Kızlar Ađası
Hanı.
«Avlu ve Mescid»
Resim 12.



Kurşunlu Han. «Yan duvarlardan birisi»
Resim 13.



MİR Kelâm-ođlu
Hanı. «Dıř ceb-
he» Resim 14.



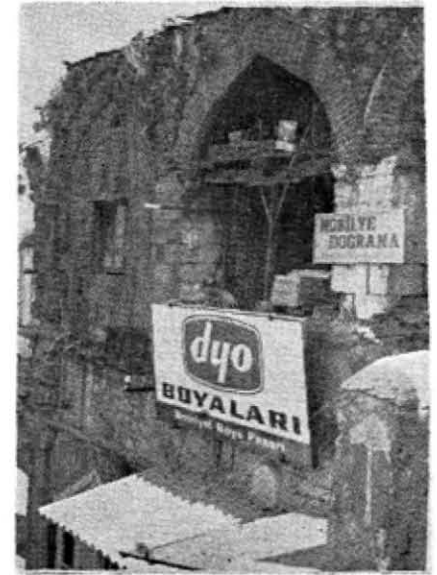
Mir Kelâm-ođlu Hanı. «İç görünüş» Resim 15.



Büyük Paşa Hanı.
«Dış görünüş» Resim 16.



Servili Han. «Dış görünüş»
Resim 17.



Servili Han. «İkinci kattan bir köşe» Resim 18.



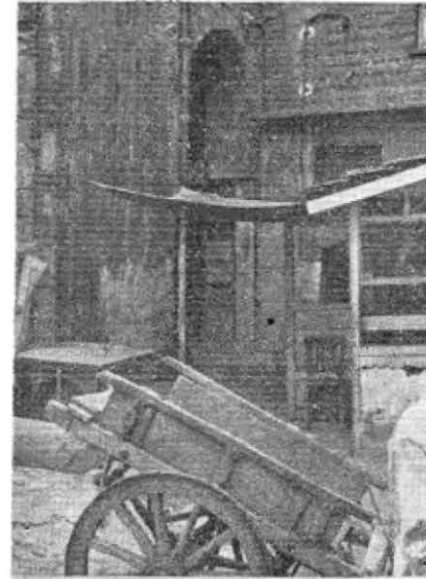
Sulu Han.
«İç avludan bir köşe» Resim 19.



Yandevi Hanı.
«İç görünüş»
Resim 20.



Yandevi Hanı.
«Giriş kapısı karşısından ve içden, ikinci katta bir köşe»
Resim 21.



Yeni Han
Resim 22.