

İSTANBUL'UN ORTADAN KALKAN BAZI TARİHİ ESERLERİ

I

Çobançavuş, Âdilşah Kadın, Hoca Teberrük, Revanî Çelebi ve
Yayla camileri

Semavi Eytce

İstanbul'un Türk devrine ait tarihî eserlerinden çoğu son yıllarda çeşitli sebeplerle ortadan kalkmış ve bunların her türlü hatıraları ebediyen kaybolmuştur. Bunlardan bazıları genel tarih bakımından değerli sayılabilecek eserlerdi. Bazıları ise mimarileri ile Türk sanatının dikkate değer örneklerinden idi. Ayrıca bu eserler, şehrin tarihî topoğrafyasının ve şehir tarihinin unsurları idi¹. Anlaşılması güç gerekçelerle ve şehrin tarih ile güzelliğine değer vermeyen görüşlerle, sebatsız ve hatta lüzumsuz ortadan kaldırılan bu eserlerden bir kaçı için elimizde bazı not ve resimler toplanmış bulun-

1 Dipnotlarda sık başvurulan bazı yayınlar kısaltılmış başlıkları ile gösterilmiştir. Bunların listesi aşağıdadır:

Ayverdi-Barkan, *Tahrir defteri* = Ekrem Hakkı Ayverdi ve Ömer Lütfi Barkan, *İstanbul Vakıflar tahrir defteri, 953 (=1546) tarihli*, İstanbul 1970.

Ayverdi, *Harita* = Ekrem Hakkı Ayverdi, *19. asırda İstanbul haritası*, İstanbul 1958.

Hadika = Ayvansaraylı Hüseyin Efendi, *Hadikatü'l-cevâmi*, İstanbul 1281.

M. Ziya, *İstanbul* = Mehmed Ziya (İhtifalci), *İstanbul ve Boğaziçi*, İstanbul 1336 (= 1920) 1928, 2 cilt. Bu kitabın yalnız ikinci cildinin s. 127 e kadar olan kısmı yeni harflerle ve fasiküller halinde, İstanbul'da 1937 de çok kötü bir şekilde basılmıştır.

Belediye, *Rehber* = İstanbul Belediyesi, *İstanbul şehir rehberi*, İstanbul 1934.

Pervititch, *Plan* = J. Pervititch, *Türkiye Sigortacılar dairesi merkeziyesi tarafından hazırlanan İstanbul sigorta haritaları*, 57×81 cm ölçüsünde ve 1:500-1000 ölçeğinde renkli haritaları, İstanbul 1934-40.

Camiler haritası = Mühendishane-i Berr-i Hümayûn mensuplarıınca hazırlanarak H. 1264 (= 1847/48) de taş basması olarak yayınlanmıştır.

maktadır². Bugün için artık bir tarih vesikası olan bu not ve resimlerden bir kaçını bu makalemizde bir araya getirerek değerlendirmeye çalışacağız³.

I

Çobançavuş camii

Levha : I - IX.

Resim : I - 8.

Çobançavuş camii, İstanbul'un yetersiz ellerde perişan edilen geçmişteki «imar» gayretlerinden birine kurban giden bir eski eserdir. İstanbul Belediyesince, 1934 de yayınlanan *İstanbul rehberi*'nin üçüncü paftasında, 33 sayılı Mimar Kemaleddin mahallesi sınırları içinde, Koca Ragıp Paşa caddesi üzerinde yeri gösterilmiştir. Çobançavuş camii bu paftada tam *Koca* kelimesinin altına isabet etmektedir ve bu plândan da anlaşılacağı gibi, cadde tam camiin üzerinden geçirilmiştir⁴. Böylece bu eser, 23 Temmuz 1911 günü çıkarak, Uzunçarşı-Mercan-Lâleli semtlerini harap eden büyük yangından sonra düzenlenen yeni şehir plânlaşmasının lüzumsuz kurbanlarından biri olmuştur. Çobançavuş camii Bayezid'den Aksaray'a inen caddenin sol tarafında, denize doğru uzanan Koca Ragıp Paşa caddesinin üzerinde, Mesih Paşa caddesi ile bu caddenin meydana getirdiği dörtyol ağzının az aşağısında bulunuyordu⁵.

Hadikatü'l-cevami'de mescid olarak gösterilen bu eser 18. yüzyılda *Musalla* denilen bir semtte bulunuyor ve bu kaynağın verdiği bilgiye göre Çavuşbaşı Süleyman Ağa tarafından bir medrese ve bir de çeşme ile ufak bir manzume meydana getiriyordu. Manzumenin kurucusu Süleyman Ağa'nın da bu hayratı yanında gömülü olduğunu yine *Hadika* bildirmektedir⁶. Aslında bu camiin mahallesi yokken, Sultan III. Ahmed (1703-1730) devrinde, çevresindeki mahallelerden parçalar ayrılmak suretiyle bir Çobança-

2 Bu yazımız bir seri halinde yayınlamağı düşündüğümüz makalelerin birincisidir. Bu yazılarımız ile kaybolan eski eserler hakkında derleyebildiğimiz bilgileri tarihe mal etmeye çabalarken, gelecekte «imar» kazmalarını idare edenleri biraz daha anlayışlı ve şehrin tarihî eserlerine karşı daha saygılı olmalarını temenni ettiğimizi de belirtmek isteriz.

3 Bu yazımı hazırlarken, E. gl. Cevdet Çulpan, Yük. müh. - mim. Yılmaz Önge, Kemal Elker, Bilgin Turnalı ve Mehmed İ. Tunay yardımcı olmuşlardır. Ayrıca Kemal Elker aracılığı ile Şinasi Akbatu Bey'in eski gazetelerden derlenmiş notlarından da faydalanmamız mümkün oldu. Bütün bu dostlarıma burada teşekkür etmeği bir borç bilirim.

4 Belediye, *Rehber*, pafta 3.

5 Pervititch, *Plan*.

6 *Hadika*, I, s. 71; *Camiler haritası*, no. 333 de Çobançavuş camii adı ile işaretlenmiştir.

vuş mahallesi meydana getirilmiş ise de, şehrin Belediye taksimatı Osman Nuri Ergin (1883-1961) tarafından yeniden düzenlendiğinde, bu mahalle tekrar ortadan kalkmıştır. Çavuşbaşı Süleyman Ağa'nın tarihî şahsiyeti hakkında bir bilgimiz yoktur. E. Hakkı Ayverdi, *Fatih devri mimarisi*'nde, Süleyman Ağa'nın Fatih devrinde yaşadığını kabul ederek, bu eseri de Fatih devri yapıları listesine almıştır⁷. Camiinin kullanıldığı sıralarda, burada sağ tarafda, parmaklıklı duvar dibinde, Süleyman Ağa'nın mermer lâhitli mezarı görülmüyordu. Bu mezarı incelemiş olan merhum Mehmed Ziya (İhtifalci)'nin yazdığına göre: «... mükellef mermer sandukanun üzerindeki baş ve ayak taşları kalın ve işlemsiz...» idi⁸. Böylece buranın evvelce de bir yangında geniş ölçüde zarar görmüş olduğu, ayak taşının zedelenmiş bir halde bulunmasından anlaşılıyordu. Mehmed Ziya Bey'in tesbitine göre «Baş taşı, ayak taşına nazaran başka şekilde olup, mermer sandukası ile mütenasip ve ahenkli bir kısım teşkil etmiyor. Bakılırsa bu sonradan yapılmıştır. Kitabesi oyma ve hak suretiyle olmayıp, yaldızla yazılmıştır». Mehmed Ziya Bey bu vesile ile âdeta bir kehanette bulunarak: «... günün birinde emsalı gibi yok edilmesi mukarrer bulunan kabristanında medfun olanları evlât ve ahfadımızın hafıza-i ihtiramına nakşetmek üzere kayd ediyorum...» dedikten sonra, o sıralarda yani 1922 yıllarında bu mezarın kitabesinin şöyle olduğunu bildirir: «*Cennetmekân firdevs âşiyân Gâzi Fatih Sultan Mehmed Han Hazretlerinin Ser çavuşu Sahibü'l-hayrat ve'l hâsenat ve ragibü'l-cenneti vedderecat işbu cami ve medrese bânisi merhum Süleyman Ağa ruhuna Fatiha ihsan.*»

Bu kitabenin gerek ifadesi, gerek yazılış şekli, çok sonradan yazıldığına ve Fatih Sultan II. Mehmed devrine ait olmuyacağını açık surette belli etmektedir. Hatta bunun hayrat sahibinin hâtırasını yaşatmak için, tamamen bir makam olarak meydana getirilmiş olabileceğine dahi ihtimal verilebilir. Ziya Bey'in yazdığına göre, Süleyman Ağa'nın kabri başında kandil yakılırdı. Ayak taşına ayrıca eğreti olarak serpuşuz ve üçgen biçimli tepelikli daha ufak bir başka taş daha oturtulmuştu ki bunun da üzerinde şu yazı okunuyordu :

7 Ekrem Hakkı Ayverdi, *Fatih devri mimarisi*, İstanbul 1953, s. 14, no. 29. Eski Eserler Encümenindeki dosyasındaki Nuri Ebussutoğlu imzalı ve 4.IX.1939 tarihli nota göre, bu cami Fatih'in çobanbaşısının neslinden olduğu söylenen ve 996 (=1587/8) de Çavuşbaşı olan, 1014 (=1605/06) den sonra vefat eden Süleyman ağa tarafından yaptırılmıştır.

8 M. Ziya, *İstanbul*, II, s. 8, not 2, yeni baskı, s. 20-25.

«... sahibül-hayrat ve'l-hasenat merhûm ve mağfur Çavuşbaşı İsmail Ağa'nın ruhiyyün, sene 1225 (= 1810)».

Bugün artık ne bu mezarlar, ne ahşap olduğu tesbit olunan medrese ve ne de cami kalmıştır. Kurucunun adındaki Çoban kelimesinin de bir sıfat olmayıp, doğrudan doğruya bu şahsın adı olduğuna da ihtimal verilebilir. Eski Türk adları arasında *Çoban* adı yaygın olanlardan biridir. Belki vakıf kayıtları araştırıldığında camiiin kurucusu Çobançavuş Süleyman Ağa hakkında daha etraflı bilgi edinmek mümkün olacaktır. H. 953 (= 1546) tarihli *İstanbul Vakıfları tahrir defteri*'nde Çobançavuş camiiinin adına raslanmadığına göre, bu tarihten öncelerine ait olabileceğine ihtimal vermek biraz zordur⁹.

1875-1880 yıllarına doğru çizilen İstanbul haritasında Çobançavuş camii işaretlenmiş ve cephesi önündeki sokağın adının da *Medrese sokağı* olduğu belirtilmiş ise de medrese gösterilmediğine göre, herhalde daha o vakitler bile ortadan kalkmış olmalıdır¹⁰. Geçen yüzyılın sonunda, 1899 da, gazete ilânlarından öğrenildiğine göre, evkaf idaresi Çobançavuş camiiinin gerek esas binası, gerek çevre duvarının tamiri için ihaleler yapmıştır¹¹. 23 Temmuz 1911 de Mercan'dan Lâleli'ye kadar olan bölgeyi mahveden büyük yangın Çobançavuş camiiine ilişmiş olmamasına rağmen¹², bu eski eser bir başka felâkete uğramış ve Lâleli-Aksaray semtlerinin yeniden imarı için plânı çizildiğinde, bu işi üzerlerine alanlar, yangın sahası ile yanmamış sahaların sınırlarını iyice tesbite çalışmadıklarından ve en önemlisi, şehrin topoğrafyasını gözönünde tutmaksızın bütün bu bölgeyi denize kadar bir tepsi gibi dümdüz farzederek, buralarda korunması gerekli eserlerin, hatıraların bulunuşunu da hiç hesaba katmadan, masa başında büyük bir rahatlıkla plânlarını o devirde Batı'da pek moda olan dama tahtası prensibine göre hazırlamışlardır. Bayazıt-Aksaray ana caddesinden denize doğru tatbiki başlanan bu plân uyarınca yangın sahasının toprak tesviyesine de girişilince, zaten bu bölgede Marmaraya doğru meyilli olan arazi, yan-

9 Ayverdi-Barkan, *Tahrir defteri*.

10 Ayverdi, *Harita*, Pafta C 3. İstanbul Üniversitesi kütüphanesindeki bir elyazma listede (no. 8869) Çavuşbaşı Süleyman Ağa medresesi faal bir medrese olarak yer almaktadır.

11 «Sabah» gazetesi, Ağustos 1315 (19 Ağustos 1899), «Tercüman-ı Hakikat» gazetesi, 23 Mart 1313 (= 5 Nisan 1899).

12 M. Cezar, *Osmanlı devrinde İstanbul yapılarında tahribat yapan yangınlar ve tabii âfetler*, «Türk san'atı tarihi araştırma ve incelemeleri» I (1963) s. 377-379; A.M. Schneider, *Die Braende in Konstantinopel*, «Byzantinische Zeitschrift» 41 (1941) s. 401.

mamış mahallelere çok kot farklı bir yar halinde dayanıp kalmıştır¹³. Zaten yeni açılacak bir caddenin tam üstüne isabet ettirilen Çobançavuş camii bu garip toprak düzlemesi ile de büsbütün bir tehlikeli duruma girmiştir. Böylece bu güzel ve tarihi eser yokolmağa mahkûm edilmişti. Çobançavuş camii 1911 de yanmadığından daha uzun yıllar hizmete devam etmiştir. Etrafını çeviren geniş bir hazirenin içinde, bir kaç yaşlı ağacın arasında beyaz minaresi ile göze hoş görünen bir manzara arz ediyordu. Nitekim 1936 da Eminönü Halkevinde açılan bir resim sergisinde *Çobançavuş camii* adı ile bu köşenin romantik görünüşünü aksettiren bir tablo da bulunuyordu¹⁴. Koca Ragıp Paşa caddesinin 1937 de açılmasına girildiğinde camiiin yıktırılmasına başlanmış ve bunun için çatısı kaldırılarak, ahşap kısımları ile minarenin külâhi sökülüştür. Fakat çalışmalara devam olunmadığından Çobançavuş camii öylece bırakılmıştır. 1942 de minaresi de temelne kadar yıktırılmıştır. 25 Şubat 1946 günü Çobançavuş camiiini incelediğimde, eserin çok harap halde sadece dört duvarı kalmış bulunuyordu. Binanın içinde ufak bir kulübe yapılmış ve bir aile burada barınıyordu. Camiiin etrafındaki hazirenin mezarları ise son derece perişan bir halde görülüyordu¹⁵. 1959 da başılan kısa bir yazıda ise, camiden artık hiçbir iz kalmadığı, mezarların da ortadan kalktığı, sadece bir kaç perişan taşın görülebildiği ve üç servi ağacının son işaret olarak henüz durduğu belirtilmektedir¹⁶. Bugün burada artık hiç bir kalıntı, hiç bir iz yoktur. Sadece Çobançavuş sokağı'na işaret eden bir sokak levhası son hatıra olarak göze çarpar. Topoğraf J. Pervititch tarafından 1936 da hazırlanan Sigorta haritalarından bu bölgeyi

13 Bu acayip şehir plânlaşmasının hangi düşüncelerle yapıldığı ve çizilen dehşet verici kroki için bk. Anonim, *La reconstruction de Stamboul*, «Génie civil Ottoman» III. yıl, no. 1 (Temmuz 1912) s. 4-5 ve metin dışı plân. Şehrin bu bölgesini bomboş bir tar'a gibi tasavvur ederek imarı dama tahtası prensibine göre tasarlayan plân, Şehremanet'in İstanbul haritasında da görülür, kşl. Mühendis Necib, *İstanbul rehberi*, 1334-1918, *İstanbul ciheti haritası* (Üst bölüm).

14 *Turgut Cansever Resim sergisi*, Eminönü Ha'kevi, 28 Birinciteşrin (Ekim) 1936, İstanbul 1936, no. 4 Çobançavuş camiiinin yağlıboya bir etüdü.

15 Hakkı Göktürk, *Çobançavuş camii* mad. *İstanbul Ansiklopedisi*, VIII (İstanbul 1966) s. 4049-4050, 1 plân-krokisi ile.

16 Şinasi Akbatu, *Çobançavuş camii*, «İstanbul Ekspres» gazetesi, 24 Mart 1959, camiden ve mezarlardan hiçbir iz kalmamıştır. Sadece üç selvi ağacı henüz durmaktadır. Yazar ayrıca şu hususa da işaret eder: «Mahalle halkı nazarında Çoban Çavuş evliya mertebesinde bir zat telâkki edilir ve ona adaklar adanır».

göstereninde, Çobançavuş camii, etrafını çevreleyen geniş haziresi, ağaçları hatta kurucusunun mezarı ve çeşmesi ile gösterilmiştir¹⁷.

Çobançavuş camii, dikdörtgen biçiminde, enine uzanan klâsik tipde, sakıflı, yani üstü ahşap çatı ve kiremit örtülü büyükçe güzel bir cami idi. Yan cephelerinde altlı üstlü iki sıra halindeki altışar pencereden, mihrap cephesinde ise altta dört, üstte ise beş pencereden ışık alıyordu. Bu pencerelerin hepsi muntazam sivri Türk kemerlerine sahip bulunuyordu. Minare giriş cephesinin sağ tarafına bitişikti. Girişin iki yanında birer mihrap nişi olduğundan, evvelce önünde binanın bütün genişliğince uzanan, herhalde ahşap direkli bir soncemaatyeri bulunduğu da anlaşılıyordu. Cami aralarında tuğla hatıllar ile moloz taşından inşa olunmuştu. Dış cephelerinde kapı ve pencereler mermer ile çerçevelenmiş, tahfif kemerleri ile dış duvarlar daha özenilerek yapılmıştı. Basit bir tipde olmasına rağmen, ahenkli nisbetleri ile iddiasız güzel bir eser hüviyetinde olan Çobançavuş camii, İstanbul'un sayıları çok azalmış olan üstü çatı ile örtülü camiler tipinin orijinal özelliğini koruyabilmiş bir örneği olarak değerli bir eserdir. Şehir plânlamasında gösterilecek az bir dikkat ile pek âlâ kurtarılması mümkün iken yok edilmesi muhakkak ki, şehrin Türk devri tarihi ve güzelliği bakımından bir kayıp olmuştur¹⁸.

Mehmed Ziya Bey, bu eserin etrafını çeviren haziredeki mezarların da yok olacaklarını anlamış, bunların başlıcalarını kitabında kaydetmiştir. Bu suretle hiç değilse Çobançavuş camii haziresinde yatanların adlarını öğrenmek mümkün olmaktadır. Bunlar Recai Efendi'nin mehterbaşısı Halil Ağa (H. 1208 = 1793/94), Eski Saray Teberdarlar kethüdası Hacı Hüseyin Ağa (H. 1146 = 1733/34), Dergâh-ı Âli gediklilerinden Urfa'lı Hacı Mehmed Ağa (H. 1177 = 1763/64), Kâtip Ali Efendi (H. 1127 = 1715), manzum uzun bir kitabe ile Hacı İsmail Ağa (H. 1224 = 1809) Divan-ı Humâyûn Hâcegânından Mehmed Nureddin Efendi (H. 1256 = 1840), Bozcaadalı Halil Paşa-zade Hasan Zühdü Efendi (H. 1277 = 1860/61), Çobançavuş

17 Pervititsch, *Plan*,

18 Şehir plânlamalarında daima yapılan işler eski eserlerin zararına olarak düzenlenmektedir. Bu evvelce böyle olduğu gibi, bugün de böyledir. Nitekim 1955-60 istimlaklerinde de lüzumsuz olarak sanat ve tarih değerine haiz pek çok eser ortadan kaldırılmıştır. Bu hususta üzüntü verici bir kaç kayıp olarak Azapkapısı'nda Saliha Sultan mektebi, Yenibahçe'de Hoca Attar Halil mescidi, Aksaray'da Murad Paşa hamamı, Kabataş'da Şeyhülislâm Esad Efendi çeşmesi ile Silâhdar Yahya Efendi çeşmesi, Fındıklı'da Molla Çelebi hamamı anılabilir. İstimlak kurbanı eski eserlere dair olarak bk. Behçet Ünsal, *İstanbul'un imarı ve eski eser kaybı*, «Türk sanatı tarihi araştırma ve incelemeleri, II (1969) s. 6-61.

camii imamı Seyyid Osman Efendi (H. 1277 = 1767/68), Hacı Yusuf Paşa hazinedarı Mehmed Ağa (H. 1220 = 1805/06), Çobançavuş camii imamı, Kaadiriyeden postnişin Hacı Hafız Mehmed Zühtü Efendi (H. 1310 = 1892/93), Valde Sultan kâhyası Mustafa Ağa'nın yeğeni Raşid Bey (H. 1214 = 1799/1800), Dahiliye kalemi hülefasından Ömer Sırrı Efendi (H. 1257 = 1841), Ahmed Efendi (H. 1208 = 1793/194), Esmâ Sultan kethüdasının hazinedarı Halil Ağa zevcesi Ayşe Hatun (H. 1192 = 1778), Camiin kible duvarı önünde ise, Ayasofya camii mütevellisi İbrahim Efendi oğlu Hattat Abid Mehmed Efendi (H. 1138 = 1725/26), ve bebeği ile birlikte ölen ve adı okunamayan bir loğusa (H. 1175 = 1761/62). Mehmed Ziya Bey, 8 Şubat 1338 (= 1922) günü yaptığı incelemeleri sırasında bu geniş hazirede ayrıca taşları kırık ve toprağa gömülü, dört mermer sanduka daha tesbit etmiştir¹⁹.

Haziredeki mezarların en eskisi Kâtip Ali Efendi'nin H. 1127 (= 1715) tarihli mezartaşı olduğuna ve *Hadika*'nın ifadesine göre buraya etrafındaki mahallelerden bazı parçalar birleştirmek suretiyle bu cami çevresinde III. Ahmed (1703-1730) zamanında bir mahalle kurulduğuna göre, cami gördüğümüz biçimi ile 18. yüzyıl başlarında ve Sultan III. Ahmed çağında yapılmış olmalıdır. Daha eskiye giden tarihçesi ise ancak arşiv vesikalarının ışığında aydınlanabilir.

II

Âdilşah Kadın (veya Şişehane) camii

Levha: V - IX.

Resim: 9 - 17.

Âdilşah Kadın camii, Edirnekapısı'nın kuzeyinde Tekfur Sarayı'nın önündeki avlunun tam karşısında bulunuyordu. Bu camii'nin yeri, 1934 tarihli İstanbul Belediyesi rehberindeki haritada, Fener nahiyesinin 110 sayılı Avcı Bey mahallesi sınırları içinde, Şişehane caddesi ile Mumhane caddesi arasındaki adanın üçgen biçimindeki ucunda işaretlenmiştir²⁰. 1943 e doğru ortadan kaldırılan bu eserin, bugün sadece temellerinin kalıntıları farkedilmektedir.

Âdilşah Kadın camii, *Hadika*'nın yazılmasından sonra yapılmış olduğundan tabiatıyla, İstanbul camileri hakkındaki bu ana kaynakta bulunmamaktadır. 1875-1880 tarihleri arasına ait olan İstanbul haritasında bu ca-

19 M. Ziya, *İstanbul*, II, s. 12, not; yenibaskı, s. 25.

20 Belediye, *Rehber*, pafta 8.

mi işaretlenmiş fakat adı yazılmamıştır²¹. Bu değerli haritayı bularak yayınlayan E. Hakkı Ayverdi, bu camiin, *Hadika*'da Eğrikapı mescidi olarak anılan Avcı Bey mescidi ile aynı olduğunu kabul ederek, parantez içinde bu adları yazmıştır. Halbuki *İstanbul Ansiklopedisi*'ndeki kısa nottan anlaşıldığına göre, Eğrikapı veya Avcı Bey camii (veya mescidi), Eğrikapı'dan girildiğinde, sağdaki birinci sokak olan Şişehane caddesinde sağ tarafda idi ve Arap Hekimzade Hacı Ali Efendi'nin sıbyan mektebi ile bir Sahabe türbesinin karşısında bulunuyordu. Temmuz 1946 da sıbyan mektebi ortadan kalkmış, türbe çok harap bir hale girmiş, cami ise «... *mihrab duvarının bir parçası kalmış bir harabe halinde idi*»²². 1875-1880 lere ait haritada, mektep gösterilmişse de, bu mescid işaretlenmemiştir. Âdilşah kadın camiinin Eğrikapı-Avcı Bey camii ile aynı olamayacağı zaten, aslı Mühendishane-i Hümayun'da hazırlanan H. 1264 (= 1848) tarihli *İstanbul camileri haritası*'ndan da anlaşılmaktadır. Bunda, 7 numara ile Avcı Bey mescidi, *İstanbul Ansiklopedisi*'nin tarif ettiği yerde görülmektedir.

Geçen yüzyılın sonlarında amatör arkeologlar tarafından ortaya atılmış bir hipoteze göre, Âdilşah Kadın camii, Bizans devrinin bir Hagios İoannes kilisesi yerinde idi²³. Bu görüşü destekleyen Dr. Mordtmann, haritanın bir köşesindeki detaylı vaziyet plânında bunu açık surette belirtmiştir²⁴. Sonraları A. van Millingen, Hebdomon sarayının Bakırköyü'nde olduğunu ortaya koymuş²⁵ ve Hagios İoannes kilisesinin de orada olması gerektiği kendiliğinden isbatlanmıştır²⁶. Kitabının ilk cildinde²⁷ ve daha sonraları Meh-

21 Ayverdi, *Harita*, pafta D 6; *Camiler haritası*'nda numarasız olarak işaretlidir.

22 *Hadika*, I, s. 37; *Camiler haritası*'nda Avcı Bey camii adı ile 7 no.lu olarak işaretlidir; Burhan Olker, *Avcı Bey mescidi* mad. *İstanbul Ansiklopedisi*, III (İstanbul 1960) s. 1345.

23 P.A. Dethier, *Der Bosphor und Constantinopel*, Wien 1873, s. 39, no. 11-12.

24 Dr. Mordtmann, *Esquisse topographique de Constantinople*, Lille 1892, de kendi kendisi ile çelişki halindedir, s. 32 de metinde, Hebdomon'un ve dolayısıyla İoannes kilisesinin şehrin uzağında olması gerektiğini savunurken, kitabına eklediği, büyük renkli güzel haritada ve ayrıca sol üst köşedeki detay planında Âdilşah kadın camii yerini, bu kilisenin arsası olarak işaretlemiştir.

25 A. van Millingen, *Byzantine Constantinople, the walls of the City*, London 1899, s. 316 vd. s. 114-115 arasındaki plânda Âdilşah Kadın camii yeri işaretlenmiştir.

26 Hebdomon'daki İoannes kilisesi hakkında kaynaklarda pek çok bilgi vardır, kşl. J.P. Richter, *Quellen der byzantinischen Kunstgeschichte*, Wien 1897, II, s. 127-128; kşl. H. Glück, *Das Hebdomon und seine Reste in Makri-köi* Wien 1920, s. 6, s. 29-41. Mütareke sırasında, Fransızlar tarafından Hebdomon'un yerinde, Yenimahalle'de yapılan kazılar sırasında İoannes kilisesinin kalıntıları da temizlenmiştir, bk. R. Demangel, *Contribution à la topographie de l'Hebdomon*, Paris 1945, s. 17-32, Yenimahalle tren istasyonundan de-

med Ziya²⁸ Dethier'nin yanlısını sürdürerek, Âdilşah Kadın camiinin yerinde bir kilise bulunduğunu iddiaya devam etmiştir²⁹. Kısacası, bu kilise arsası esassız olup, Âdilşah Kadın camii temelden itibaren bir Türk eseri olarak çok yakın sayılabilecek bir tarihte, 19. yüzyılın başlarında yapılmıştır. Bizansın Hagios İoannes kilisesi ile uzakdan yakından hiçbir ilgisi yoktur.

Âdilşah Kadın veya bazen yazıldığı gibi Şişehane³⁰ camii Sultan III. Mustafa (1757-1774) nın üçüncü kadını Âdilşah adına H. 1220 (= 1805/06) de yapılmıştır. Âdilşah Kadın, Beyhan ve Hadice Sultanların annesi olup, 5 Ramazan 1218 (= 19 Aralık 1803) de ölecek, Sultan III. Mustafa'nın hayır eseri olan Lâleli camii avlusunda, ve III. Mustafa türbesinin dışında gömülmüştür³¹. Bugün bu mezar, Aksaray-Lâleli caddesine açılan, sebil ve türbe yanındaki kapıdan girildiğinde sol tarafda bulunmaktadır. Mezarın önünde, mermerden zarif bir Barok üslûbda, iki tarafı musluklu ve bronz parmaklıklı bir hacet penceresi vardır³². Âdilşah Kadın'ın tarihte belirli bir hüviyeti olmamasına karşılık, kızlarından biri olan Hadice Sultan, III. Selim (1789-1807) devrinde Türk medeniyet tarihinde renkli bir şahsiyet olarak tanınır³³. Başka bir anadan (Mihrişah Sultan) doğan III.

nize doğru inen caddenin sağ tarafında bulunan bir Bizans devri yapısı harabesi bu kilise olarak teşhis olunmuştur. Bu kalıntılar, yerine İşçi sigortalılarına ait bir bina yapılmak üzere 1960 dan sonra ortadan kaldırılmıştır.

27 M. Ziya, *İstanbul*, I, s. 50 not 1 ve s. 255 de Eğrikapı-Ayvansaray (eski *Blakhernai*) bölgesi plâni açıklamasında no. XXIX.

28 M. Ziya, *İstanbul*, II, s. 115; yeni baskı, s. 146.

29 Tahsin Öz, *İstanbul camileri*, Ankara 1962, I, s. 18 ve 68, 69, dipnot 137.

30 «*İstanbul Şehremaneti Mecmuası*» sayı 51 (Teşrinsani = Kasım 1928) de «Avcı Bey mahallesinde Şişehane camii der kurb-i Tekfur sarayı» şeklinde bir kayıt vardır. Mühendis Necib Bey, *İstanbul rehberi-İstanbul ciheti* (Üst bölüm), de de Âdilşah Kadın camii, Şişehane camii olarak işaretlenmiştir.

31 M. Süreyya, *Sicill-i Osmani*, I, s. 51 (Burada: kerime'leri Mahmudpaşa'da ruhiycun çeşme ve mekteb yaptılar, denilmektedir), ayrıca kşl. Gültekin Oransay, *Osmanlı devletinde kim kimdir*, İstanbul 1969, I, s. 127, kşl. s. 90-91.

32 Âdilşah Kadın Efendi'nin mezarının önündeki hacet penceresinin renkli bir resmi için bk. Yapı-Kredi bankası, *Türk el sanatları*, İstanbul 1969, altta sağdaki resim.

33 M. Süreyya, *Sicill-i Osmani*, I, s. 32; Gültekin Oransay, *Osmanlı devletinde kim kimdir*, I, s. 180, Hadice Sultan 7 Muharrem 1180 (= 15 Haziran 1766) da doğmuş (bu tarih şüphelidir), 1198 (= 1783/84) de Seyyid Ahmed Paşa ile nişanlanmış, 1201 (= 1786/87) de evlenmiş, 27 Şevval 1237 de (= 17 Temmuz 1822) de ölecek Eyub'de Mihrişah Valide Sultan türbesine gömülmüştür. Hakkında güzel bir yazı şu eserde bulunmaktadır. A. Boppe, *Les peintres du Bosphore au Dix-huitième siècle*, Paris 1911, s. 162 vd.; Reşad Ekrem Koçu,

Selim kızkardeşi Hadice Sultan'a sıcak bir sevgi göstermiş, ve oldukça uyak bir kadın olduğu anlaşılan Hadice Sultan'ın hareketlerini desteklemiştir. Hadice Sultan, Boğaziçinde Defterdarburnu'nda tamamen Batı mimarî uslubunda Nabadabad sarayını yaptırmıştı³⁴. İstanbul'da uzunca bir süre kalarak bir taraftan şehrin güzelliklerini aksettiren harikulâde resimler yapan, bir taraftan da bazı saray ve binaların yapımında ve süslenmesinde çalışan Fransız ressam ve dekoratörü A.L. Melling (26.IV.1763-25.VIII.1831) ile çok samimi bir dostluk kuran Hadice Sultan'ın bu sanatkar ile yakınlığı o çağın görüşlerini aşan bir ölçüde olmuştur. Melling, Boğaziçinde Hadice Sultan için Nabadabad sarayını yaparak bunu süslediği gibi³⁵, daha birçoğu

Tarihten hikâyeler: Hatice Sultan ile Ressam Melling, İstanbul 1934, s. 3-11. Boppe, Hadice Sultan'ın doğum tarihini 7 Muharrem 1182 (= 24 Mayıs 1762) olarak vermektedir ki daha doğru olması muhtemeldir. Çünkü aşağıda görüleceği gibi Âdilşah Kadın'ın diğer kızı Beyhan Sultan da, 1766 Şubatında doğduğuna göre, aynı annenin beş ay ara ile iki doğum yapamayacağı aşîkârdır. G. Oransay, *adı geç. esr.* s. 127 ve 180 de görüldüğü gibi açık bir karara varamamıştır. A.D. Alderson, *The structure of the Ottoman Dynasty*, 1956, liste XLIII de, III. Mustafa'nın Hadice adı verilen iki kızı olduğunu, bunlardan ilkinin 1180 (= 1766) da doğup çok küçük yaşta öldüğünü, diğerinin 7 Muharrem 1182 (= 24 Mayıs 1768) de doğduğunu bildirir. Hadice Sultanın 1768 de doğmuş olması daha inandırıcıdır. Topkapı Sarayı Arşivi'nden çıkarılarak İskender Hoçi Bey tarafından Yunanistan'a götürülen ve orada elçi Ruşen Eşref Ünaydın tarafından veresinden satın alınarak tekrar Topkapı Sarayı arşivine hediye olunan vesikalar arasında Hadice Sultan ile ilgili vesikalar bulunmaktadır, bk. Topkapı Sarayı müzesi yayınları no. 7, *Ruşen Eşref Ünaydın arşivi*, İstanbul 1958, s. 48, no. 159 (nişanlanması dolayısıyla sarayının tefrişi hakkında), s. 49, no. 160 (nikâhdan sonra damadın vereceği hediyeler hak.), s. 50, no. 164 (kına gecesi hediyeleri hakkında), s. 41, no. 132 ile s. 51, no 170 (Namzed Seyyid Ahmed Paşa hakkında).

34 Nabadabad sahilсарayı Boğaziçinin Rumeli yakasında Defterdarburnu'nda bulunuyordu. Hadice Sultan öldükten sonra bu saray II. Mahmud'un kızı Adile Sultan'a geçmiş, sonra terk edilmiş ve uzun süre bakımsız kalmıştır. 1890 a doğru II. Abdülhamid tarafından yıktırılarak yerlerine Naime ve Zekiye Sultanlar için yeni sahilсарайlar yaptırılmıştır. Hadice Sultan yalısının yeri hakkında bk. Melling, *Voyage pittoresque de Constantinople et des rives du Bosphore*, Paris 1819, s. 7, (Yapı ve Kredi Bankası tarafından İstanbul'da 1969 da ufak ölçüde tıpkıbasım yapılmıştır). Resimlerden bir tanesi sarayın bir salonunun içini tasvir eder (*Intérieur d'un Salon du Palais de la Sultane Hadidgé soeur de Selim III*), ayrıca bu muhteşem sahilсарayın dış manzarasını da aksettiren bir gravür bulunmaktadır (*Palais de la Sultane Hadidgé*). Padişah III. Selim de, Beşiktaş sahilсарayının Avrupa üslûbunda bir kanadını Melling'e yaptırmıştı.

35 Melling hakkında bk. A. Boppe, *Les peintres du Bosphore...*, Paris 1911, s. 161-182. ve Melling mad. Thieme-Becker, *Künstlerlexikon XXIV* (1930), s. 366, da. Melling, albumundeki açıklamalarda belirtildiğine göre, ressam ile Hadice Sultan, lâtin karakterleri ile türkçe mektuplar yazmak suretiyle mektuplaşıyorlardı. Aynı albumde Beyhan Sultan'ın

gerçekleşen, birçoğu ise tasarı halinde kalan projeler hazırlamış, ayrıca kendisine «Boğaziçi ressamı» ünvanını sağlayan, İstanbul'un eşsiz güzelliklerini ebedileştiren resimleri çizmiştir.

Âdilşah Kadın camii, etrafı muntazam bir duvarla çevrili geniş ve bir set teşkil eden bir sahanın içinde bulunuyordu. Âdilşah Kadın adına yapılan sıbyan mektebi ise karşı tarafta, Tekfur Sarayı önündeki avlunun tam ucunda olan Şişehane'nin bitişiğinde idi ve ahşap olarak yapılmıştı³⁶. Bu fevkanî (iki katlı) mektep, *Eski Eserleri Koruma Encümeni*'ndeki fişden de (No. 45) anlaşıldığına göre, bu fiş yazıldığı sırada bile ortadan kalkmıştı. Bu fişi düzenleyen Mehmed Ziya Bey mektebin kapısı üstündeki kitabenin bir kopyasını verdiği gibi, bunu aynen kitabında da tekrarlamaktadır³⁷. Prof. Dr. Tahsin Yazıcı tarafından yapılan transkripsiyonuna göre bu kitabeyi şu şekilde yazmak mümkündür :

Şâhibetül-hayrât va'l-âşânât Cennet-mekân Sultan Muştafâ-yi şâlis hazretlerinin üçüncü kadınları ve devletli Bayhân Sultân-i-âlişân ve Hadice Sultan-i-âlişân hazretlerinin vâlide-i muhteremleri işmetli Âdil-şâh kadın hazretlerinin eser-i celîleleridir.

1209 (= 1794/95)

Kitabenin ifadesinden anlaşıldığına göre mektep, Adilşah Kadın'ın sağlığında kendisi tarafından yaptırılmış ise de, cami, sokağa bakan yan cephesine yerleştirilmiş olan kitabesinden öğrenildiğine göre H. 1220 (= 1805/06) de, yani onun ölümünden iki yıl sonra yapılmış veya tamamlanmıştır. Mehmed Ziya Bey bu kitabenin tamamını değil, sadece esasını yazmış ve kitabında yayınlamıştır³⁸ :

Sultan Mustafa Han Sâlis kerimeleri Beyhan ve Hadice Sultanların valideleri Adil Şah Kadının eser-i hayr-ı, H. 1220.

Eyub camii önünde Halic kıyısındaki muhteşem yalısı ile Beşiktaş ile Ortaköy arasındaki sahilсарayı'nın da resimleri (detay olarak) bulunmaktadır.

36 Mektebin yeri kesinlikle belli değildir. Pervitich, *Plan*, güneydeki bir adada mekteb olması muhtemel bir harabe işaretlenmiştir.

37 M. Ziya, *İstanbul*, II, s. 116; yeni baskı, s. 146.

38 M. Ziya, *İstanbul*, II, s. 116; yeni baskı, s. 145-146 (yanlış dizilmiştir), M. Ziya'nın verdiği kitabe kopyası çok eksiktir. Eski Eserleri Koruma Encümeni dosyasındaki M. Âli Sâim Ülgen tarafından eklenen kitabe kopyasından faydalanılarak yukarıdaki metin yazılmıştır.

Halbuki bu dört satırlık kitabenin, 1936 yılında merhum Yük. mim. Âli Sâim Ülgen tarafından alınan tam bir kopyası şu surette tekrarlanabilir:

Sultan III. Selim'in tuğrası.

1. Şâhibetü'l-hayrât, Cennet-mekân Âdil-şâh kadın
(ân-ama'llâhu alayhâ bi-d-daracâtü'l-âliyât)
2. Vâlide-i mâcide-i meliketeyn işmet-nişânân hazret-i Beyhân Sultan ve hazret-i Hadice Sultân
3. Lâ zâlatâ mahfuzatani bi-inâyat il-malikil-mannân benâ al-Sultânîl-aşam il-Gâzî Muştafâ Hân
4. (Askana'llâhu fî ravzât(?) i'l-Cinân ve abkâ kurrata aynihi fi sarîri'l-adl val-ihsân, âmîn)

sene 1220 (= 1805/06)

Âdilşah Kadın camii görülüyor ki, III. Mustafa'nın bu kadınının hatirasını yaşatmak üzere, onun ölümünden sonra kızları³⁹ tarafından yaptırılmıştır⁴⁰. *Başbakanlık arşivi*'ndeki bir vesika (Muallim M. Cevdet tasnifi, no. 4844) «*Edirnekapısı dahilinde, Tekfursarayı kapısı ittisalinde müceddeten bina olunan cami ve hayrat-ı sâirenin tevliyyetine dâir*» dir⁴¹. Âdilşah Kadın'ın sağlığında yazıldığı anlaşılan bu vesika şu mahiyettedir :

39 Cami yıktırıldığında bu kitabenin ne olduğunu, koruyup korunmadığını öğrenmek mümkün olmamıştır. Şimdiki halde elimizdeki tek vesika, Â. Sâim Ülgen'in çıkararak Encümen dosyasına geçirdiği surettir. Burada aramızdan vakitsiz ayrılan arkadaşımızın hatirasını saygı ve rahmetle ile anarız.

40 *Meydan Larousse*'da, I, s. 89 da, Âdilşah kadınının 1765 de Beyhan ve 1768 de Hadice Sultan'ın dünyaya getirdiği, annesi adına Beyhan Sultan'ın Hadice Sultan sarayı karşısında bir mektep, Hadice Sultan'ın ise Şişehane mescidinin yaptırdıkları bildirilmiştir. M. Ziya'nın, «...mahdumları Mahmud Paşa validelerinin ruhiycün bir mektep ve çeşme...» yaptırmışlardır şeklindeki ifadesi tamamen yanlıştır. Beyhan Sultan'ın annesi için Mahmud Paşa semtindeki çeşme bir zühul olarak Ziya bey tarafından böyle anlaşılmış olmalıdır. Yukarıdaki vesikada, Âdilşah kadın'ın babası Abdullah olarak gösterildiğine göre, yabancı menseli olduğu anlaşılıyor.

41 Böyle bir vesikanın varlığı, sayın Şinasi Akbatu'dan öğrenilmiş ve *Başbakanlık arşivi*'nden elde edilen bir fotokopiden dostum Prof. Dr. Münir Aktepe tarafından aşağıdaki metin transkripsiyonu yapılmıştır.

Haremeyn-i şerifeyn müfettişi Ef. nezaretinde olan evkafdan Tekfursarayında müceddeden binâ eylediğim câmi-i şerif ve evkâf-ı sâirelerinin tevliyeti haremeyn muhasebesinde mukayyed vakfiye-i ma'mulbiha mazmunu üzere kerîme-i muhterem devletli Beyhan Sultan aliyetüşşan Hz.lerinin hâlâ kethudaları Seyyid Abdullah Ef.ye şart ve ta'yin eylediğime binâ'en muayyen olan otuz akça vazifesiyle ber mucib-i şart-ı vâkif tevliyyet-i mezkûre mumaileyhe tevcih ve yedine berât-ı âlişan i'ta buyrulmak bâbında emr ü ferman efendimiz hazretlerindir.

Haremeyn müfettişi Efendi,

Vakf-ı mezkûr nezaretinde olmağla mucibince görüp i'lâm eylesesiz deyü emr buyuruldu. Fi 12 Rebi'ül-âhir sene 1210 (= 1796).

Ma'ruz-ı da'iy-i devlet-i aliyeleridir ki

Sâdir olan fermân-ı âlilerine imtisalen nezâret-i da'ilerinde olan evkafdan devletli Beyhan sultan aliyetüşşan Hz.lerinin vâlde-i muhteremeleri umdetü'l-muhadderât zübdetü'l-muvakkarât iffetli ismetli Adilşah Kadın ibnetü Abdullah dâmet ismetuhâ Hz.leri İstanbul'da Edirnekapusu dahilinde Tekfursarayı kapusu ittisalinde müceddeden binâ ve ihyasına muvaffak oldukları câmi-i şerif ve hayrat-ı sâire-i celileleri vakf-ı şeriflerinin haremeyn-i şerifeyn muhasebesi kaleminde mukayyed vakfiye-i ma'mulbihâları mucibince yevmi otuz akça vazife ile tevliyyetini hâlâ sultan-ı müşarünileyha Hz.lerinin kethudaları ve Devlet-i aliyye-i ebediyetü'l-istimrarda kethüday-i sadr-ı âli umdetü'l e'azım ve 'l-eâli saadetli semahatlu atufetli es-Seyyid Abdullah Ef. Hz. lerine şart ve ta'yin buyurmalarıyla mumaileyh es-Seyyid Abdullah Ef. Hz. gerçi evkâf-ı müşarünileyhin bi'lmeşruta mütevellisi olup lâkin yedlerinde berât-ı âlişan olmamağla tevliyyet-i mezkûre vazife-i mersumesiyle meşrutiyet üzere kendülerine tevcih ve yedlerine müceddeden berât-ı âlişan i'ta buyrulmak bâbında mumaileyh es-Seyyid Abdullah Ef. Hz. lerinin istid'ay-i inâyet eyledikleri huzur-i âlilerine i'lâm olundu El-emir, limen lehü'l-emr Fi Rebi'ül-âhir sene 1210. Ahmed Şevki (Mühür)

İ'lâmı mücibince şurûtu berat i'tâ olunmak emr buyruldu.

Fi 18 Receb sene 1210

Haremeynü'ş-şerifeyn müfettişi Efendi nezaretlerinde olmak üzere hüdâvendigâr-ı esbak merhûm ve mağfûrûn-leh Sultan Mustafa Han hazretlerinin üçüncü kadınlık rütbesile şerefyab olan umdetü'l-muhadderât zübdetü'l-muvakkarat tâcü'l-mesturât ... safiyetü's-sıfat ... sâhibetü'l-hayrat ve'l-

hasenat iffetlû ismetlû Adil Şah kadın ibnt. Abdullah dâmet ismetüha ... nın Haremeyn-i şerifeyn muhasebesinde mukayyed olan vakfiye-i ma'mûl-bihâlarında mahmiyye-i İstanbul hısnı ebvâbından Edirne-kapusu dahilinde Tekfur Sarayı- Kapusu ittisâlinde müceddeden ihya buyurdıkları câmi-i şerifleri evkafının yevmi otuz akçe vazife ile tevliyyetini kerime-i muhteremleri iffetlû ismetlû Beyhan Sultan aliyetü'ş-şan hazretlerinin kethüdaları es-Seyyid Abdullah Efendi müteveli olup ben lâbis-i libâs-ı hayat olduğum müddetde mümâileyhi azl etmez isem ba'dehu tevliyyet-i mezkûre meşrûtası olup evkâf-ı sâirede meşrûtalar ne vechile ise öylece mümâileyhin meşrûtası olarak âml-i umûr-ı vakf-ı mezbûr ve kâffe-i mesâlih-i mürtezika-i merkurum kendi yedinde ve meşiyetinde ola deyi şart ve ta'yin eyledikleri mukayyedir. Emr ü ferman devletlû inâyetlû sultânım hazretlerindir. Fi. 12. Zil-hicce 1210

Haremeyn muhasebesinden kaydı ... (?) Henüz berat verilmemiştir.

Fotoğrafında da görülebileceği üzere bu vesika oldukça girift ve çapraşık bir görünüş arz etmektedir. Yukarıda sıralandığı şekilde istida (dilekçe), Padişah fermanı, temliknâme ve derkenarları olarak arka arkaya okumak lâzım gelmekte olacağını sanıyoruz. Bu vesikada vakıf sahibinin adını Âdile Sultan olarak da okumak mümkün ise de, yaygın şekli ile Âdil imlâsını tercih ettik. Burada ilgi çekici bir nokta da Âdilşah Kadın'ın kızlarından yalnız Beyhan Sultan'ın adının geçmesidir. Halbuki aşağıda da görüleceği gibi, hayratın yapılmasında kızlarının her ikisinin de payları vardır. Vesikada okunamayan birkaç yer ile s. 141 in en alt satırındaki bazı sıfatlar noktalı olarak bırakılmıştır.

Bazen *Şiřehane camii* olarak da adlandırılan Âdilşah kadın camii hakkında en iyi bilgi, *Hadikatü'l-cevâmî*'nin elyazma bir nüshasında bulunmaktadır. Bu eserin esas yazılışından hayli sonra inşa olduğundan tabiatıyla bu cami, Ayvansaray'lı Hüseyin Efendi'nin esas nüshalarında olmadığı gibi, çok yanlış ve kötü bir metne sahip olan baskıda da yoktur⁴². Fakat geç

42 *Hadikatü'l-cevâmî*'nin 1281 (= 1864/65) de yapılan baskısı sadece ikinci ciltte zeyilleri hesaba katan çok hatalı ve eksik bir baskıdır. Fakat daha iyisi henüz yapılmadığından bugün kullanılmaktadır. T. Öz, *İstanbul camileri*, Ankara 1962-65, 2 cilt, ne yazık ki, *Hadika*'yı tenkidli surette kullanmamıştır. R. Ekrem Koçu, *İstanbul Camileri*, İstanbul tz. (1948 ?), ise yine baskı nüsha ile bazı yazmaları esas olarak almış ve ne yazık ki sadece bir fasikül basılabilmiş bir teşebbüstür. *Hadika*'nın bütün elyazma nüshalarını işlemek ve zeyilleri de inceleyerek yapılacak ve bunlara eserlerin bugünkü durumları ile sanat bakımından değerlerini ortaya koyacak yeni bir çalışmaya şiddetle ihtiyaç vardır.

devre ait ilâvelerle zenginleştirilen bir elyazma nüshada şu kayıt ile karşılaşırlır⁴³:

«*Şiřehane Camii, bâniyesi Beyhan ve Hadice Sultanlardır. Valideleri için yaptırılmışlardır. Cami hakkında mufassal ve mühim malûmat derkenardadır. Ve bu derkenarda şu bilgi verilmektedir: «Şiřehane Camii, bâniyeleri Sultan Mustafa Han-ı sâlisin kerimleri Beyhan ve Hadice Sultanlardır. Vâlideleri Âdilşah Kadın ruhu için bunu 1220 tarihinde bina etmişlerdir. Camii mezkûr kârgir olup, minberi ahşaptan ve taş kürsü ve müezzîn mahfeli ve bir mikdar sofa ve kubbesi bakır kaplı ve dışarısında iki memşa ve bir küçük taş oda ve beş musluklu abdest için taş tekne ve bir kapı ve mihrab önünde bir miktar bağçesi vardır. Sultân-ı müşarüleyhima bir gün Şiřehaneyi tebdilen gezmek için gelip temaşa esnasında ehl-i hurfet, bu zâtların tebdil olduğunu fehm ile Şiřehane kapısı üzerinde olan mescidlerinin harap ve edayı sâlâya bir mahal lâzım idüğünü rica etmeleri ile camii mezkûru bina buyurmuşlardır. Eski mescidleri terk olunup harap kalmıştır. Camii mezkûr hayrata mail rical-i devlet-i aliyyeden Mustafa Reşid Efendi kethüdaları olmakla onların marifet ve nezaretleri ile olmuştur. Müşarüleyhimanın yine valideleri için 1219 tarihinde Cağalzâdeye karip Çifte Saraylar kurbünde Çarşnigir camii'nin üst tarafında bir taş mektep ve çeşmeleri vardır⁴⁴. Beyhan Sultan ve Hatice Sultan vâlideleri Âdilşah Kadın ruhu için bu çeşmenin bâlâsında yazılmıştır. Mezkûr Âdilşah Kadın, Lâleli'de*

43 Esad Efendi kütüphanesine ait, şimdi Süleymaniye kütüphanesinde bulunan elyazma nüsha, no. 2248, varak 37. Bu not sayın Kemal Elker tarafından temin edilmiştir.

44 Beyhan Sultan, M. Süreyya, *Sicill-i Osmanî*, I, s. 27 e göre 20 Şaban 1179 (1 Şubat 1766) da doğmuştur. Mayıs 1198 (= 1784) de Silâhdar Mustafa Paşa ile evlenmiş ve 15 Rebiülevvel 1240 (= 7 Kasım 1824) de ölerək Eyub de Mihrîşah Valide Sultan türbesine gömülmüştür. Yukarıda *not 33 deki*, Ruşen Eşref Ünaydın arşivi'ndeki vesikalardan s. 50, no. 165 deki, (14 Cemaziyülahir 1198 = 1784) düğünündeki hediyeler hakkındadır. Topkapı Sarayı arşivinde Beyhan Sultan ile ve Akıntuburnu'nda yaptırttığı sarayı ile ilgili pek çok vesika bulunmaktadır, bk. *Topkapı Sarayı, Arşiv kılavuzu*, İstanbul 1938, I, s. 74. *Sicill* onun Rumelihisarı'nda bir muvakkid-hanesi ile Eski Ali Paşa semtinde bir çeşmesi olduğunu bildirir. Gerçekten, Fatih'in ilerisinde Eski Ali Paşa camii seti altında Beyhan Sultan tarafından 1233 (= 1817/18) de imar edilmiş Barok kemerli çifte çeşme elan durmaktadır (kşl. İ. Hilmi Tanışık, *İstanbul çeşmeleri*, İstanbul 1943, I, s. 34, no. 32). Beyhan Sultan'ın Kuruçeşme camii arkasında 1216 (= 1801/02) tarihli ve Arnavutköyü, Akıntuburnu'nda Enderun'lu Vasıf'ın tarihi ile süslü 1219 (= 1804/05) de yapılmış iki çeşmesi daha vardır, kşl. İ. Hilmi Tanışık, *İstanbul çeşmeleri*, İstanbul 1945, II, s. 163 no. 127 ve s. 165, no. 129. Beyhan Sultan'ın sahilсарayı yerine sonraları Mihrimah Sultan-Said Paşa yalsı denilen bina yapılmıştır. Bu büyük yah bir süre Boğaziçi lisesi olduktan sonra 1956 da yıktırılmış-

zevci *Sultan Mustafa Han'ın türbesinin dışarısında 1219 (= 1804/05) tarihinde medfundur....*. Bu kayıddan camiin, Beyhan ve Hadice Sultanlar tarafından, Şişehane kapısının üstündeki basit ve herhalde ahşap bir namaz odası halindeki mescidin yerini tutmak üzere, annelerinin adına yaptırıldığı ve inşaatı Mustafa Reşid Efendi'nin idare ettiği açıkça anlaşılmaktadır.

Bu iki kaynak arasında birbirine tam bir uygunluk olmadığı dikkati çekiyor. H. 1210 (=1796) tarihli tevliyet vesikası, mescidin Âdilşah Kadın tarafından yaptırılarak vakfedildiğini ve tevliyetinin kızı Beyhan Sultan'ın kethüdası Seyyid Abdullah Efendiye verildiğini bildirmektedir. Halbuki yazma *Hadika*'daki bilgi camiin 1220 (=1805/06) de Beyhan ve Hadice Sultanlar tarafından anneleri adına yaptırıldığını ortaya koymaktadır. Camiinin yan duvarındaki uzun kitabe de bu sonuncu kaynağı desteklemektedir. Halbuki sıbyan mektebi kitabesi, burada Âdilşah Kadın'ın sağlığında hayrat kurdurduğunu göstermektedir. Bu iki kaynağın verdikleri bilgiyi birbirine bağdaştırmak ancak şu surette mümkün olabilir: Âdilşah Kadın, 1210 dan az önce Şişehane'de kapı üstünde küçük bir mescid ile, o civarda bir mektep yaptırmış, 1219 da ölümünden az sonra, kızları, bu mescidin yerini tutmak üzere ve annelerinin ruhu için güzel ve kâgir camii inşa ettirmişlerdir. Ancak burada tek şüpheli husus, 9-10 yıl gibi kısa sayılabilecek bir süre içinde bir mescidin harap bir hale gelebilmiş olmasıdır.

Eser, yapıldığı tarihteki görünüş ve mimarî özelliklerini hiç kaybetmeksizin günümüze kadar gelebilmişti⁴⁵. Burayı 1937 yılında ilk defa olarak ziyaret ettiğimizde, cami, minaresi ve avlu duvarı ile sağlam bir halde durmakla beraber, terk edilmiş bir halde idi. Üstünün ahşap çatısında kısmen bir çöküntü başlamıştı. Soncemaatyeri ve mahfil durumundaki bölümün üstündeki asma kat henüz sağlam olarak duruyordu. Az bir harcama ile kurtarılabilir durumda olmasına rağmen, bu eser 1942-43 yıllarında tamamen yıktırılarak temellerine kadar indirilmiş ve arsası da öylece bırakılmıştır⁴⁶. Cadde açma, veya böyle bir ihtiyacı gerektirecek hiçbir sebebe da-

Ağustos 1957. Beyhan Sultan sarayının bir tasviri için bk. J. Dallaway, *Constantinople ancienne et moderne*, Paris an VII [=1798/99] (ingilizce aslı, 1797) I, s. 226-229; türkçesi, F. Dirimtekin, *Ecnabi seyyahlara göre, onsekizinci asrın ikinci yarısında İstanbul*, «*İstanbul Enst. Mecmuası*» IV (1958), s. 133.

45 Pervititch, *Plan. Uzaktan görünüşü için bk. J. Ebersolt, Monuments d'architecture byzantine*, Paris 1934, lev. XLIV.

46 *Âdil Şah Kadın camii* mad. *İstanbul Ansiklopedisi*, I (1958) s. 258 de M. Ziya'nın verdiği bilgiler aynen tekrarlanmaktadır. Yalnız şu husus eklenmiştir: «Çok harap bir hal-

yanmaksızın, şehrin hele o yıllarda iyice ücra bir köşesindeki bu eski eserin merhametsizce yok edilmesindeki gayenin ne olabileceğini anlamak mümkün değildir. Diğer taraftan 500 m. çapındaki bir saha içinde iki cami olmayacağı yolundaki garip talimatnamenin buna sebep olduğu da söylenemez. Çünkü şehrin bu kuzey-batı köşesi cami ve mescid bakımından en fakir bir bölgedir. Bugün dahi burada mahallenin ihtiyacını karşılayacak bir ibadet yeri bulunmamaktadır. Biz 1937 de camiin yan cephesinin minaresi ile birlikte bir resmini çekmiştik. Mehmed Ziya Bey'in kitabında ise camiin kulandığı sıralarda alınmış bir fotoğrafını yayınlanmıştır ki⁴⁷, bu resmin aslı *Eski Eserleri Koruma Encümeni*'ndeki fişde de bulunmaktadır. O tarihlerde İstanbul Arkeoloji Müzeleri mimarı olan Âli Sâim Ülgen (1913-1963), 26 Eylül 1936 da bu camiin basit bir krokisini çizerek, eserin fişini tamamlamıştır. Bu fişdeki bilgiler arasında cami kitabesinin tam metni bulunmakta, ayrıca öndeki bahçenin bir hazire olduğu bildirilmektedir. Fakat buradaki mezarlar hakkında herhangi bir bilgi verilmemektedir. 1945 de Âdilşah Kadın camiinin yerinde ancak temel izlerini seçmek mümkün oluyordu. 18 Mart 1947 de tekrar aradığımızda, yerini bulmak için hayli zorluk çektik. Arsasındaki çok sayıda tuğla kırıkları, burada böyle bir eserin evvelce bulunduğuna işaret ediyordu. Camiinin bulunduğu yerin ortasına bir kulübe yapılmıştı. Sonraları bu kulübe gelişerek, camiin temelleri üzerine oturan bir büyük kâgir bir ev halini aldı. 1966 da bu ev yıktırılmış, sadece duvarlarının alt kısımları kalmıştı. Bugün Âdilşah Kadın camii kalıntıları, temel halinde ve üstünde bu evin duvar yıkıntıları ile durmaktadır.

Âdilşah Kadın camii, Şişehane caddesi üzerinde yan cephesi olan uzun dikdörtgen plânlı, muntazam taş ve tuğla yapılı, üstü kiremit örtülü (yazma *Hadika*'da bakır kaplı) ahşap çatı ile kapatılmış, güzel bir eserdir. Kible duvarı ile minare kürsüsü dibinde, etrafını çeviren avlu duvarı, camie bitişiyordu. Değişik bir özellik olarak, binanın girişi eksen üzerinde değil yanda idi. Bu yan taraftaki kapıdan iki katlı soncemaatyerine giriliyordu. Buradan, camiin ana mekânından kare kesitli dört mermer direk ile ayrılmış bir bölüme geçiliyordu. Yabancı üslûbdaki bu dört köşe payelerin profili kaideleri altın yıldızlı idi. Mihrab yarım yuvarlak bir çıkıntı teşkil ediyor ve

de bulunan Âdilşahkadın camii 1942-1943 arasında temellerine varıncaya kadar yıkılmıştır, bu satırların yazıldığı sırada ancak izi seçiliyordu».

47 M. Ziya, *İstanbul*, II, s. 115, bu kitabın ikinci cildinin yeni harfler ile baskısına girişilmiş ve inanılmaz derecede eksik, yanlış bir baskı formalar halinde satışa çıkarılmıştır. Bu baskı, sahife 160 da durmuştur. Âdilşah Kadın camii resmi, s. 35 dedir.

ana mekân iki sıra halindeki yan duvarlara açılmış pencerelerden aydınlanıyordu. Bu pencereler geç Türk mimarî üslûbunda idi. Âdilşah Kadın camii'nin en fazla dikkate değer taraflarından biri de girişin sol tarafında yükselen zarif, beyaz kesme taşdan yapılmış minaresi idi. Çok muntazam ve temiz bir işçilik ile inşa olunan bu minare, cami ile aynı zamanda yapıldığından, daha geç tamirler ile bozulmadığından ve bilhassa ilk yapıldığındaki bütün nisbetlerini koruyabildiğinden İstanbul'un sanat bakımından değerli bir minaresi idi. Kürsü kısmının üzerinde yuvarlak gövdeye geçişi sağlayan pabuç kısmı barok üslûblu minarelerin çoğunda görüldüğü üzere geniş bir yumru ile ince bir bilezikden meydana gelmişti. Gövde hafif pahlar halinde işlenmiş, şerefe çıkması ise, yuvarlak profilli olarak yapılmıştı. Şerefe, basit bir demir parmaklık ile çevrilmişti. Bu minarenin şerefeden itibaren yükselen petek kısmı, benzeri az görülür bir uzunlukta idi. Boyu, gövdenin camii'nin saçak hizasından şerefe çıkmasına kadar yüksekliğine eşitti. Bu, başka minarelerde raslanmayan özellik, Âdilşah Kadın camii minaresine alışılmamış bir gösteriş sağlıyordu⁴⁸. Nihayet minarenin üstündeki kurşun külâh da, bu normalin üstündeki narin ve zarif görünüşün de destekleyicisi olarak biçimlendirilmişti. Eski bir fotoğrafından öğrenildiğine göre, bu külâhın boyu, alemleri hariç kalmak üzere, minarenin pabuç ile şerefe arasındaki gövdesine eşit bir uzunlukta idi. Camii'nin dış cepheleri gayet temiz bir işçilik ile muntazam kesilmiş beyaz renkli bir taş dizileri ve tuğla şeritler halinde örülmüştü. Tek taş dizisini, iki veya üç tuğladan meydana gelen bir tuğla şeridi takip ettiğinden yapının dış görünüşü renkli bir karakter almış bulunuyordu. Bugün bu taş ve tuğla işçiliğinin hüviyetini, kalabilen temel kalıntılarından dahi görmek mümkündür.

Âdilşah Kadın camii, şehrin bu üçra köşesinde ve bilhassa Tekfur sarayı gibi, çok önemli bir Bizans eserinin karşısında Türk devrinin bir hatırası olarak şehrin bu bölgesini süsleyen bir eserdir. Bu eser, adı verilen kadın kadar onu yaptıran Beyhan ve bilhassa Hadice Sultanların da hatıralarına yakından bağlı idi. Bu tarihî değerinin yanında, Osmanlı devri Türk mimarisinin 19. yüzyıl başlarındaki durumunu aksettiren sakıflı (çatılı) bir cami örneği olarak da mimarî bir değeri vardı. Âdilşah Kadın camii, Türk sanatının başlarındanberi yapılan sakıflı camiler (veya mescidler) tipinin gelişmesinin son devirdeki tutumunu gösteren iyi ve kaliteli bir temsilci idi. Nisbetler anlayışındaki ve genel estetikteki değişmelerin son safhasını onda

48 S. Eyice, *İstanbul minareleri I*, «Türk sanatı tarihi araştırma ve incelemeleri», I (1963) s. 78-79 ve res. 143.

bulmak imkânı vardı. Şehir topoğrafyasına yerleştirilişi, sokakların vaziyetine göre arsa üzerinde kendisine yer verilmiş de ayrıca Türk şehircilik anlayışının bir belirtisi olarak dikkate değiyordu. Şuursuz bir tahrip isteğinin daha doğrusu İstanbul'un tarihî hüviyetine, Türk devri eserlerine ve güzelliklerine kasteden gizli bir kuvvetin lüzumsuz kurbanı olan bu eserin acaba Beyhan ve Hadice Sultan'ların Fransız mimarı Melling'e yaptırmış olabileceği de düşünülemez mi? Fransa'da, eğer duruyorsa, Melling'in kâğıtları arasında yapılacak bir araştırma belki bu hususta bazı sürprizler ortaya koyabilir⁴⁹. Böyle bir ihtimal gerçek olduğu takdirde, kaybın büyüklüğü daha da üzücü olacaktır. Eserin zarif görünüşünde, bilhassa minarenin tatlı beyazlığı ile birlikte olağanüstü nârin ve uzun görünüşü karşısında, bunu yapan ustanın (veya mimarın) camiye adı verilen Âdilşah Kadın veya siparişi veren Hadice Sultan'ın güzelliklerini bir bakıma ebedileştirmeyi düşündüğünü söylemek de yerinde olacaktır kanaatindeyiz. Bu lüzumsuz tahrip ile değerli bir sanat eserinin mahvedildiği açıkça bellidir⁵⁰. Fakat kanaatimizce, camii'nin yeri henüz boş olduğuna, temelleri ve hatta duvarlarının alt kısımları durduğuna ve elimizde bir restorasyon projesine yardımcı olabilecek iki iyi fotoğraf bulunduğuna göre bu tarihî eseri yeniden kalkındırmanın mümkün olabileceğine inanıyor ve bunu Vakıflar sorumlularına teklif ediyoruz.

III

Hoca Teberrük (Yahya Güzel) mescidi

Levha : X - XII.

Resim : 18 - 23.

Atatürk Bulvarı'nın 1941-42 yıllarında açılması sırasında feda edilen eserlerden biridir. Yahya Güzel mescidi denilen aslında Hoca Teberrük mescidi adındaki bu eser, Unkapanı'ndan Bozdoğan kemerine doğru çıkarken, sol tarafta ve bulvar sahasının dışında bulunuyordu. *İstanbul Belediye reh-*

49 Bu çok zayıf da olsa üzerinde durulması gerekli olan bir meseledir. Melling İstanbul'da pek çok binada çalışmış, hatta Sarayburnu'nda büyük bir sahil sarayı projesi de hazırlamıştır.

50 Âdilşah Kadın camii, Tekfur Sarayı'ndaki Şişehane'nin bir parçası olarak yapılmıştır. Buradaki Şişehane de Türkiye'deki cam sanayii bakımından ayrıca incelenmeğe değer. Tekfur Sarayı önündeki avluda hâlâ raslanan erimiş cam kitleleri bu fabrikanın son hatıralarıdır. 1945-50 yıllarında bu avlunun ucunda şimdi sinemanın olduğu yerde, ufak gazoz şişeleri yapan ve nefesle şişirme tekniği ile çalışan basit bir şişe atölyesi bulunuyor ve yerin tarihî geleneğini devam ettiriyordu.

beri'nde 48 sayılı Hacı Kadın mahallesi sınırları içindeki, Yahya Güzel sokağı kenarında idi. Bugün yerinde Manifaturacılar çarşısının işhanları yükselmektedir⁵¹.

Hadika'dan öğrenildiğine göre yaptırılan, mescidin yanında bir de medrese inşa ettirmiş ve kendisi de bu medrese içine gömülmüştür. Büyük Unkapanı yangınında yanan mescid, Yeniçeri ocağından Bağdat Ağası olan Osman Ağa tarafından H. 1130 (= 1717/18) a doğru yeniden yaptırılmış ve bu ikinci kurucu da bir yıl sonra H. 1131 (= 1718/19) de öldüğünde camiin yanına gömülmüştür. Böylece Osman Ağa tarafından ihya olunan mescidin minberini Sadrazam Damad Nevşehirlî İbrahim Paşa'nın zevcesi Ayşe Sultan koydurmuştur⁵². Fakat mescid 18. yüzyıl sonlarına doğru bir daha yanarak harap olmuş, bu defa Yeniçeri Ağası Sivaslı Mehmed Ağa tarafından H. 1200 (= 1785/86) de tekrar yapılmıştır. Bu hususu açıklayan manzum bir kitabe, mescidin kapısı üzerine konulmuştu. 1940 a kadar yerinde görülen, sonra ortadan kaybolan bu mermer kitabe, 1961 de işhanları yapılırken toprak kazıldığında bulunmuş ve tarafımızdan incelenmiş, bir müzeye götürülmesi teklif olunmuştur⁵³. Kitabe şöyledir :

Sâhibü'l-bânî Hâce [İbra]him teberrük mahlési
Câmî'i olmuş harabe gördi bir merd-i dilir
Çün Sivasî Yeniçeri Ağası Mehmed Ağa
Beyti ma'mûr eyledi çün yakdı bir şem'-i münir

fi gurre-i Muharrem
sene. 1200 (= 1785/86)

Hurrîre Feyzi Yazıcı.... (okunamadı)

Tahsin Öz'ün *İstanbul camileri* hakkındaki kitabında, ilk kurucu için verdiği Hoca Tobruk adı, ikinci kurucu için Yahya Güzel adları tamamen yanlışır⁵⁴. İbrahim Hakkı Konyalı da, 1940 yılına doğru, Atatürk Bulva-

51 Belediye, *Rehber*, pafta 5 de Yahya Güzel sokağı işaretlenmiştir. İstanbul Belediyesi, *Şehir rehberi*, İstanbul 1971, pafta 26 da, Manifaturacılar çarşısı yapıları tarafından kesilerek güdük bir halde ka'an Yahya Güzel sokağı işaretlenmiştir.

52 *Hadika*, I, s. 220; *Camiler haritası*'nda Hacı Teberrük camii adı ile 195 no. da işaretlenmiştir.

53 Burada işhanları yapılırken *Gayrimenkul Eski Eserler ve Anıtlar Kurulu* tarafından vazifelenirilmiş ve Yahya Güzel camiinin arsasında incelemeler yaparak görüşümüzü bir rapor halinde bildirmiştik.

54 Tahsin Öz, *İstanbul camileri*, Ankara 1962, I, s. 151.

rının ilk açılma çalışmaları sırasında camiin yanındaki toprak yığınları içinde ikinci kurucu olan Osman Ağa'nın mezartaşını bulmuş ve bunun bir kopyasını bir makalesinde yayınlamıştır⁵⁵. Bu kitabeyi yayımlandığı metni biraz düzelterek şöylece tekrarlamak mümkündür (biz bu mezartaşını göremedik) :

Sabıkan Bağdat Ağası sahibü'l-hayr
merhum mirpiyade elhacı Osman Ağa
ruhu için el-Fatiha
fi sene 1131 (= 1718/19)

İstanbul Eski Eserleri Koruma Encümeni'ndeki 582 sayılı fişde ise, 20 Haziran 1942 tarihinde yazılan bir kayıt bulunmaktadır. Bunda şu şartlar okunur : «*Vakıflar Başmüdürlüğünde mevcut mebani-i hayriye defterlerinden edinilen malûmata göre cami, medrese⁵⁶ ve meşrutahaneden mü-*

55 İbrahim Hakkı Konyalı, *Yeni açılan Unkapanı ve Yenikapı güzergâhı, IV, İstanbul Belediye Mecmuası* yıl 17, sayı 196 (1941) s. 8 (makalenin kitabe kopyasını veren satırları baskı hatası olarak yanlış sıralanmıştır) : «Mabedin ve medresesinin büyük bir yadı tarihisi vardır. Bulvar açıldıktan sonra âlakadarlar şüphesiz bu manzumeyi tamir ettireceklerdir. Asıl mühim olan, mabedin biraz üstünde toprak altında kubbelerile, sütun'arile bir Bizans eserinin hâlâ yaşamasıdır...» Yazar bu son cümlesi ile bulvarın hemen kenarında 1940 larda meydana çıkan büyük bir Bizans devri su sarnıcını kastetmektedir.

56 Burada bir de medrese bulunduğu anlaşılmaktadır. Fakat adı hususunda bazı tereddütler ortaya çıkmaktadır. *Hadika* bunu açıkça bildirmektedir. Fakat çeşitli kaynaklardan burada bir Baba Hâkî mahallesi ile Baba Hâkî medresesi bulunduğu öğreniliyor, (kşl. Ayverdi-Barkan, *Tahrir defteri*, s. 194, no. 1118). 1105 (= 1693) yangınında yanan yapılar arasında bir Baba Hâkî mescidinin de adı geçer, kşl. Silâhdar Mehmed Ağa, *Tarih İstanbul* 1928 II, s. 733, Başbakanlık arşivi, M. Cevdet tasnifi, Evkâf 7004 no.lu Receb 1237 (= 1822) tarihli bir vesikada da, Kırkçeşme kurbinde, Hoca Teberrük mahallesinde Baba Hâkî mescidinin adı geçmektedir. Ne *Hadika*'da ne de camiler harita'arında bir Baba Hâkî mescidi görüldüğüne göre, bu acaba Hoca Teberrük veya Yahya Güzel mescidine verilen başka bir ad mıdır? «*Sabah*» gazetesi, 26 Teşrinvevvel 1905, de «Kırkçeşme'de Baba Hâkî camii şerifinin tamiri zımında Evkâf idaresinin ihalesine dair resmi îân : münakasa bedeli 4140 kuruş, keşif defteri yekûnu 4197 kuruş». Medrese arsasının satışı hakkında bk. «*Takvim-i Vekayi*», 29 Ağustos 1333, no. 2987, «Evkâf nezareti Akarat-ı Vakfiye idaresi-Emlâk-i mahîüle müzayedesine, Dede Hâkî medresesi : Vefa'da Hoca Teberrük mahallesi'nde mescid-i şerif ittisâlinde, bilânumaralı arsada üç oda, bir bekçi kulübesi ve müstemî'âtı bulunan 268 zira 18 parmak Dede Hâkî medresesi mahallinin tamamı». İstanbul Üniversitesi kütüphanesindeki bir elyazma listede (No. 8869), Baba Hâkî medresesinin adının olmayışına karşılık, Yahya Güzel medresesi bulunmakta ve yanında *harap* kaydı okunmaktadır.

rekkeb işbu hayrat camî'asının bânisi Hoca Teberrük diye anılan İbrahim Hulûsî Efendidir. Mezkûr medrese müstemilâtu ile 1324 (= 1908) tarihinde Vefa harikinde yanmış arsa haline gelmiştir. Bazı yan duvar akşamı mevcuttur. Yapılış tarihi 891 (= 1486), tamir tarihleri 1317 (= 1899/1900), 1322 (= 1904/05).» Bu kayıddan anlaşıldığına göre camiın esas 15. yüzyıl sonlarına, belki II. Bayazıd devrine aittir ve ilk kurucusu Hoca Teberrük denilen İbrahim Hulûsî Efendidir. Cami yukarıda belirtilen tamirlerden başka, 1899⁵⁷ ve 1904 de tekrar elden geçmiş ise de bunlarda ne ölçüde bir iş yapıldığı bilinmemektedir. Nihayet eser 1324 (= 1908) de yanarak bir daha harap olmuştur⁵⁸. H. 953 (= 1546) tarihli İstanbul vakıfları defteri'nde bu mescid, mahallesi olan Hacı Teberrük mescidi olarak kayıtlıdır⁵⁹. Böylece esasının 15. yüzyıla, II. Bayazıd devrine kadar indiği desteklenmiş olmaktadır. Bu defterde kurucunun adı hakkında başka bir bilgi olmamakla beraber, mescidin H. 881 yılı Rebi'ülevvelinde (= 1476) yazılmış bir vakfiyesi olduğu bildirilmektedir. Şu halde eğer bu rakkamlarda bir okunma yanlışı yoksa, cami'in inşası H. 891 (= 1486) değil H. 881 (= 1476) e kadar inmektedir. Mescidin yanındaki höcreler (ki kanaatimizce bunlar sonraları medrese haline getirilenler olmalıdır) ülema ve süleha'nın oturmasına tahsis olunmuştur. Mescide vakfedilen pek çok para ve mülk arasında Hacı Teberrük'ün kızı Zeynep de ayrıca üç ev ile bir dükkân vakfetmiştir. Etrafındaki höcrelerde ülema ve süleha barındıklarına göre bir zâviye karakterinde olan bu mescidin, ilk kurucusu Hacı Teberrük, aynı zamanda çok önemli bir tesisin de kuruluşuna da katılmıştır. Vakıf defterindeki bir kayıttan öğrenildiğine göre, Galata dışında Gül Baba zâviyesini de aynı Hacı Teberrük tesis ettirmiş ve sonraları Galatasaray Okulu olan bu zaviyeye iki bağ ile çeşme ve toprak vakfetmiştir⁶⁰. Böylece Hacı Teberrük Galatasaray lisesinin çekirdeği olan Gül Baba zâviyesinin kurucularından olarak tarihî bir hüviyete sahiptir⁶¹.

57 Bedestanî Ali Efendi tarafından yaptırılan tamir hakkında, «Mürvet» gazetesi, 16 Kânunvevvel 1890.

58 Bu yangın hakkında bk. M. Cezar, yukarıda not 12 deki yerde, s. 376. E. Hakkı Ayverdi, *Fatih devri mimarisine zeyl*, İstanbul 1967, s. 7 de «...1334 de tamamen yandı ve tamamen yok oldu...» cümlesi herhalde bir zuhul olmalıdır.

59 Ayverdi-Barkan, *Tahrir defteri*, s. 193-196, no. 75.

60 Ayverdi-Barkan, *Tahrir defteri*, s. 193, «Zâviye der haric-i Galata eş-şehire bi zâviye-i Gül Baba, hududı vakfiyesinde mesturdır. İki bağ ile ve çeşmesi ile ve arz ile vakf eylemiş âyendeye ve revendeye».

61 Fethî İsfendiyaroğlu, *Galatasaray tarihi*, İstanbul 1952, I de bu hususda en ufak

Atatürk Bulvarı açılırken, Vefa yangınından 1908 tarihindenberi harabe halinde duran bu mescid toprak düzleşmesinin çok aşağısında kalmış olarak duruyordu. Sadece dört duvarı ayakta kalmış fakat minaresi tamamen yıkılmıştı. Ressam Ali Rıza Hoca (1858-1930) Yahya Güzel camii minaresini bir resminde tasvir etmişti⁶². 1943 yılının mart ayında yaptığımız bir incelemede, mescidin kible istikametinde uzun bir dikdörtgen biçiminde olduğunu görmüştük. Kapının üstünde kitabe henüz duruyordu. Duvarlar çok kaba malzemeden itinasız surette örülmüş ve kalan izlerden anlaşıldığına göre cephelemler aslında sıvanarak malzemenin çirkinliği örtülmüştü. İçeriden yuvarlak tuğla kemerli pencerelerin dış söveleri, köfeki taşından kaba bir şekilde yontulmuştu. Dışta pencere kemerlerini teşkil eden taşların çok yayvan bir biçimde Türk mimarisine yabancı bir görünüşte yontulmuş olmaları, mescidin bu şeklini 19. yüzyılda almış olduğunu açıkça gösteriyordu. İnce uzun plânından da mescidin üstünün ahşap sakıflı ve kiremitli olduğu anlaşılıyordu. Kullanılan malzeme, yapının biçimi ve bilhassa pencerelerin şekilleri, bu yapının son haliyle 1899 veya 1904 deki tamirinde yeniden yapıldığına işaret ediyorlardı.

Yahya Güzel mescidini, 23 Şubat 1948 de bir daha incelediğimizde kapısı üstündeki kitabenin yok olduğunu tesbit ettik⁶³. Bu kitabeyi yıllarca sonra ancak 1961 de ameleler tarafından bulunup toprak altından çıkarılınca tekrar görebildik. Mescidin içinde ise gayet ufak «gecekondulardan» ufak çapda bir mahalle meydana gelmişti. 1961 den sonra işhanları yapılırken son kalıntılar da ortadan kalkmış, sadece burada çalışan ameleler tesadüfen buldukları iki mezarı çimentodan birer sanduka haline getirmişlerdi. İşhanı yapılırken bunlar da ortadan kalkmıştır. Hacı Teberrük veya Yahya Güzel mescidi günümüze kadar gelen şekli ile mimarî bakımdan değerli bir eser sayılamazdı. Son haliyle korunmasında bir fayda da yoktu. Fakat kanaati-

bir işaret yoktur. Galata sarayı'nın kurulmasına önyak olan Gül Baba'nın, Galata sirtlarında bağlar içinde kurulan mütevazî zâviyenin bakıcısı ve velisi olduğu anlaşılmalıdır.

62 Süheyl Ünver, *Ressam Ali Rıza, hayatı ve eserleri (1858-1930)*, İstanbul 1949, s. 13.

63 Bu kitabeye dair bir hatıra için bk. «*Son Telgraf*» gazetesi, 30 Temmuz 1945, Ha'ûk Şehsuvaroğlu ile İ. Hilmi Tanışık arasındaki bir sohbet: «Kıymetli altmış kitabe ortadan sır oldu... Zeyrek civarında Yahya Güzel camiinin Yeniçeri Ağası Mehmet Ağa'ya ait o'an kitabesi de kayıptır...» denilmiştir. Burada çarşı yapılırken toprak altından sağ'am bir halde çıkarılan ve çok ince bir mermer levha üzerine işlenmiş o'an kitabeyi bir akşam üstü görmüş, o strada yanımda bulunan öğrencimiz İlhan Hattatoğlu'na bir fotoğrafını çekirtmiştik. Kitabenin bir müze tarafından alınması hususundaki telkin ve tavsiyelerimizin dikkate alındığını sanmıyoruz.

mizce kitabe, mezartaşı gibi son hatıralarının korunması ve yerinde İşhanının bir köşesinde değerlendirilmeleri şehir tarihi bakımından doğru olurdu⁶⁴. Bunun yapılmayışı büyük bir kayıptır.

IV

Revânî Çelebi (Koğacılar) mescidi

Levha : XIII - XV.

Resim : 24 - 29.

Koğacılar veya Revânî Çelebi mescidi, Bozdoğan kemerinin Haliç tarafındaki sahada bulunuyordu. 1934 de basılan *İstanbul Belediyesi rehberi*'nde, 49 sayılı Molla Husrev mahallesinin sınırları içinde, Revânî Çelebi ve Koğacılar sokaklarının sınırladığı adanın ortasında yükseliyordu⁶⁵. Bugün yerinde İstanbul Hıfzısıhha Enstitüsü yapılmıştır. Revânî Çelebi mescidinin şehir topoğrafyasındaki eski durumu, 1875-1880 tarihleri arasında yapılan İstanbul haritasında gayet iyi görülebilir⁶⁶. Revânî Çelebi mescidi 16. yüzyıl Türk edebiyatının değişik bir şahsiyeti ile yakından ilgili bir eser olduğundan üzerinde durulmağa değer. İstanbul'un imarına el atanların kendi medeniyet-tarihlerine karşı ne kadar kayıtsız olduklarını da bu hatıranın ortadan kaldırılması mükemmel surette gösterir.

Koğacılar mescidinin kurucusu, şair Edirne'li İlyas Şüca'dır⁶⁷. 15. yüz-

yıl sonlarında ve 16. yüzyıl başlarında yaşayan Şüca⁶⁸, II. Bayezid (1481-1512) devrinde Sürre emniyeti vazifesi ile, Mekke'ye gönderilen parayı götürmeğe memur edilmiş, fakat bu paradan bir miktarını kendi kesesine aktardığı anlaşılmış, hatta bu yüzden başka şairlerin hicivlerine uğramış, kendisi de onlara cevap vermekten geri kalmamıştır. Gözden düşünce Sultan I. Selim (1512-1520) e intisap eden şair, Ayasofya mütevellisi yapılmış ve anlaşıldığına göre burada da kesesini doldurmaktan kaçınmamıştır⁶⁹. Revânî mahlası ile şiirlerini yazan Şüca, topladığı servetin yardımı ile bu hayratını da yaptırtmıştır. Bu mescid yapılırken, Sultan Selim'in buradan geçtiği ve burasını kimin yaptırttığını sorduğu rivayet edilir. Şüca-Revânî Çelebi'nin yaptırttığını öğrenince de, onun Ayasofya mütevelliliğini ve Sürre emniyetindeki kötü şöhretini hatırlayarak «*Hoş Ayasofyasın, yılda bir mescid doğurursun*» dediği söylenmiştir⁷⁰. Hoca Husrev mahallesinde ve Kırkçeşme semtinde kurulan bu eserin H. 926 Rebiülevvel (= 1520) tarihinde yazılan vakfiyesi olduğuna göre, mescid Sultan Selim'in son yıllarında tamamlanmış olmalıdır⁷¹. H. 953 (= 1546) tarihli *İstanbul vakıf defterinde* mescidin yanında vakfedilen evlerden ve dükkânlardan başka mescidin hariminde dokuz sulcha (salih kimselerin) barınması için ve geri kalanı kiraya verilen 15 hocre de bulunuyordu⁷². Fakat evkafın bir kısmı daha 1546 da harap bir halde olduğundan yerleri paraya çevrilmişti. Revânî Çelebi'nin

68 Esas adı İlyas veya Şüca olarak tesbit edilen Revânî mahlaslı şair, Edirne'lidir. Hayatı hakkında kısa bilgiler Sehi Bey, Âşık Çelebi, Lâtifi ve Hasan Çelebi'nin *Şuara tezkire*'lerinde bulunmaktadır. Bursalı Mehmed Tahir, *Osmanlı müellifleri*, İstanbul, 1333, II, s. 180 de (adım sadece İlyas olarak verir). Revânî Çelebi'nin hayatı hakkında çok iyi bir derleme ile eserlerinin etrafını tahlili için kşl. E.J. Gibb, *A history of Ottoman poetry*, London 1902, II, s. 317-346. Revânî hakkında edebî bakımdan kısa bir inceleme olarak bk. Ali Nihad Tarlan, *Şiir mecmualarında XVI ve XVII. asır Divan şiiri*, İstanbul 1949, seri 1, fasikül 4, s. 5-8. Revânî Çelebi'nin hattatlığı da olduğu söylenmektedir, kşl. *Tuhfetü'l-hattatin*, s. 560; Abdülkadir İnan, *Şeyh Vefa hayatı ve eserleri*, İstanbul 1941, s. 5 ve 36 da Revânî Çelebi'nin konağının da bu cami yakınında olduğunu yazmaktadır. Bütün Osmanlı devri boyunca Vefa semti, devlet ileri gelenlerinin konaklarının buldukları bir yer olarak tanınmıştır.

69 Bu hususta bk. A. Nihad Tarlan, *yukarıda not 68 deki yerde*.

70 *Hadika*, I, s. 117-118; S. Eyice, *Bu gehrin hikâyesi: 2, «Hoş Ayasofyasın yılda bir mescid doğurursun», «İstanbul-Sanat, Edebiyat Dergisi» II, sayı 4 (Nisan 1955) s. 29-30*; bu hikâyenin aslı Âşık Çelebi ve Hasan Çelebi'nin *Tezkire*'lerindedir.

71 Ayverdi-Barkan, *Tahrir defteri*, s. 170-171, no. 970.

72 Bu hocreler sonraları medrese haline getirilmiş olmalıdır. Hiçbir iz kalmadığına göre ahşaptan olduklarına ihtimal verilebilir.

64 Manifaturacılar çarşısında esas şekli çok değiştirilmekle beraber bu surette değerlendirilmiş küçük bir eser, Seyyid Hasan Paşa çeşmesidir. Burada ayrıca Kâtip Çelebi için de sembolik bir mezar yapılmıştır.

65 İstanbul Belediyesi, *Rehber*, pafta 4.

66 Ayverdi, *Harita*, pafta C 4; *Camiler haritası*'nda Revânî Çelebi camii adı ile 220 no.lu olarak işaretlenmiştir.

67 *Hadika*, I, s. 160 (Koğacılar m.), 116 (Revânî Çelebi m.). Burada aynı eser iki ayrı ad altında kaydedilmiştir. *Hadika*, Revânî Çelebi mescidi'nin Edirne'li İlyas Efendi tarafından yaptırdığını yazarak, Matbah Emni, Sürre Emni olan bu zatın şair de olduğuna işaretle ölüm tarihini de vermektedir. (Millet Küt. deki no. 925, 926, 928 sayılı elyazma *Hadika*'larda Revânî Çelebi mescidi yoktur). Koğacılar mescidi bahsinde ise, yaptıranın Revânî Şüca Efendi olduğu bildirilerek, Sürre Emni olan bu zatın şair de olduğuna işaret olunmaktadır. Ölümüne söylenen ve Revânî m. maddesinde kaydedilen tarih burada bir daha tekrarlanmaktadır. Böylece her iki camiiin aslında bir olduğunda şüphe kalmıyor. *Hadika* baskısındaki bu hatanın nereden doğduğu anlaşılmamakta ise de benzeri başka hatalar olduğuna da burada işaret edebiliriz. Bu hatalar, Tahsin Öz, *İstanbul camileri*, Ankara 1962, I, s. 93 ve 116 da yanlış bilgiler verilmesine yol açmıştır.

ayrıca Edirne'de de evkafı olduğu aynı *Vakıf defteri*'nden öğrenilmektedir⁷³. Edirne'li Şüca-Revânî Çelebi H. 930 (= 1523/24) tarihinde, Kanuni Sultan Süleyman (1520-1566) ın ilk yıllarında ölmüş ve yaptırdığı mescidin yanındaki hazireye gömülmüştür. Mezar taşı üzerine şair Beharî'nin şu manzum tarihi yazılmıştı⁷⁴:

Cihânı ser-be-ser tutmuşdu nâmı
Emir-i nazm ya'ni kim Rev'anî
Ecel câmını çün kim nûş kıldı
Şu denlü kim düşüb mest oldu ânı
İşidüb Rûh-u Kudsî dedi tarih
Cinandan yana can atdı Revânî
930 (= 1523/24)

Revânî Çelebi mescidi, yukarıda bahsi geçen Hoca Teberriük mescidinin az güneyinde olduğundan, onu harap eden yangınların hepsinin de zararını görmüş olmalıdır⁷⁵. Fakat her şeye rağmen mimarî hüviyeti fazla bozulmadan günümüze kadar gelebilmişti⁷⁶. Rumî 1307 (= 1891/92) de bu camiinin tamiri⁷⁷, 1315 (= 1899) da minaresinin külâhının tamiri hakkında

73 Ayverdi-Barkan, *Tahrir defteri*, s. 171; M. Ziya, *İstanbul*, II, s. 55 de şu bilgiyi vermektedir: «Vesaik-i tarihiye tasnif heyetine memur erbab-ı dânişten Musa Bey (Kemal Elker'e göre bu zâtın soyadı Adige olup Başbakanlık arşivi müdürlüğünden emekli olarak, İkinci Dünya harbi başlarında ölmüştür. Çok geniş malûmatı olan, mütevazî, içine kapalı, müdedep bir Bâbü'ali efendisi idi)in tedkikatına göre, Sultan Selim-i Sâni devrine ait 12 No.lu vesikada Revânî Çelebi'nin Edirne'de Halil-ül ecr mahallesinde İne Hatun'un vakıf menziline mülâsik ve bir tarafı tarik-i îm ile mahdud hanesi bulunduğu...».

74 M. Ziya, *İstanbul*, II, s. 56, yenibaskı, s. 75; A. Nihad Tarian, *not 68 deki yerde*, s. 6-7. Bu manzum mezar taşı kitabesinin aslı Sehi Bey ve Hasan Çelebi *Tezkire*'lerinde bulunmaktadır.

75 Halic'den başlayarak Bozdoğan kemerine doğru uzanan bu büyük yangınlar hakkında bk. yukarıda *not 12 deki yazılar*.

76 Bütün aramamıza rağmen, Revânî Çelebi mescidinin iyi fotoğraflarını bulamadık. Bu vesile ile şuna işaret edelim ki, Eski Eserleri Koruma Encümeni arşivindeki dosya (no. 580) da büyük bir hata yapılarak, Revânî mescidi adı altında, ona ait tarihi bilgiler, Vefa'da Bozacı yanındaki, Sinekli medrese veya Mimar Ağa mescidi hakkındaki not ve resim ile birleştirilerek derlenmiştir. Bu hali ile dosya bir işe yaramamaktadır. Revânî Çelebi camii tarafındaki eski Türk mahallesini yangından önceki hâli ile gösteren hoş bir resim şu kitapta basılmıştır, L. Schneller, *Nicaea und Byzanz*, Leipzig 1907, s. 73, ne yazık ki bu fotoğrafta camiinin sadece minaresi farkedilmektedir.

77 «*Sabah*» gazetesi, 20 Teşrin-evvel 1307.

ihale haberleri⁷⁸ devrin gazetelerinde çıkmıştır. Büyük Vefa yangınında 1908 de daha pek çok eser ile beraber yanmış ve öylece kalmıştır⁷⁹. Unkapanı'ndan Şehzadebaşına geniş bir cadde açılmasına teşebbüs olunarak⁸⁰, zaten yangın yeri olan bu bölgede bazı çalışmalar yapıldığında buradaki Küçük Koğaçlar hamamı cadde üzerine geldiğinden yıkılmış⁸¹, 1894 depremindenberi yarı yıkık halde duran ve halk arasında Virantürbe adıyla tanınan Tamışvar ve Budin valisi Payzen Yusuf Paşa'nın türbesi ortadan kaldırılmış⁸², bu arada Revânî Çelebi'nin mezarı da yeni yol çizgisine isabet ettiğinden yerinden sökülüştür. İstanbul'un eski eserlerine büyük bir sevgi ile bağlı olan Mehmed Ziya Bey, 1 Mart 1924 de Payzen Yusuf Paşa'nın mezar kalıntılarını Revânî Çelebi mescidinin yanına taşıtarak, burada minare dibinde bir mezar halinde düzenlemiş, Revânî Çelebi'nin de mezarını açtırarak, kemiklerini, kible duvarı önüne taşıttirmiştir. Bu sırada üzerinde yukarıdaki manzum kıta yazılı olan Revânî'nin kâtibi kavuklu mezar taşı da yangından ufalanmış bir halde olarak bulunmuştu. Ziya Bey ayrıca o çevrede rasladığı, Ali adında bir şahsa ait pek güzel bir mezar taşı ile, Payzen Yusuf Paşa türbesi ile Revânî Çelebi mescidi arasında bulunan küçük haziredeki mezarları da açtırarak bunlarda bulduğu kemikleri Revânî Çelebi mescidi yanına gömdürmüştür⁸³. Ziya Bey'in yazdığına göre buradaki

78 «*Tercüman-ı Hakikat*», 15 Mart 1315.

79 Bu yangın hakkında bk. *Yukarıdaki not 12 deki yerler*.

80 Bu geniş cadde şimdiki Atatürk Bulvarı'ndan bazı kısımlarda biraz daha farklı bir güzergâh takip edecek surette tasarlanmıştı. Meselâ Burmalı Mescidin tam önünden geçiyordu.

81 Revânî Çelebi mescidi yakınında Küçük Koğaçlar hamamı adı ile tanınan bir de hamam vardı, kşl. M. Ziya, *İstanbul*, II, s. 53, yeni baskısı s. 72. Büyük Koğaçlar hamamı ise daha doğuda, Recaî Mehmed Efendi sebili ve Sibyan mektebi karşısında bulunmaktadır. C. Gurlitt, *Die Baukunst Konstantinopels*, Berlin 1912, s. 103, res. 224 de, adını vermemektedir. Bozdoğan kemeri yakınında olduğunu belirttiği bir hamamın planını takdim etmiştir. Çok değişik bir tertibi ve plânı olan bu hamamın belki bir kısmının Bizans yapısı olduğuna ihtimal vermek de mümkündür. İstanbul hamamları üzerinde çalışan H. Glück bu hamamı bulamadığına göre, bu plânın Küçük Koğaçlar hamamına ait olması mümkün görülebilir, kşl. H. Glück, *Die Baeder Konstantinopels*, Wien 1921, s. 113-114, res. 76.

82 M. Ziya, *İstanbul*, II, s. 53; yeni baskısı, s. 72; Payzen Yusuf Paşa H. 998 (=1589/90) de konağında adamları tarafından öldürülmüştür. Türbesinin yeri, Ayverdi, *Harita*, pafta C 4 de görülür. Çok soluk bir fotoğrafı, M. Ziya, *İstanbul*, II, s. 54 (yeni baskıda yoktur) de basılmıştır. Payzen Yusuf Paşa'nın camii ise Bozdoğan kemerinin Marmara tarafında, şimdiki İtfaiye caddesi yerinde idi, kşl. *Camiler haritası*, 192 no.lu cami olarak işaretlenmiştir; Ayverdi, *Harita*, pafta C 4; bu cami hak. bk. *Hadika*, I, s. 58.

83 Buradaki mezarların taşınması M. Ziya tarafından etraflı şekilde anlatılmıştır. bk.

mezarlarda şu şahıslar yatıyordu : Vefa Şeyhi-zâde Hamid Efendi kızı Fatma Hanım (H. 1241 = 1825/26), Edremlidli Hoca Mehmed Sadullah Efendi (H. 1244 = 1828/29), Sadullah Efendi-zade Mehmed Muhiddin Efendi (H. 1250 = 1834/35), Kastamonulu Hoca Ömer Efendi (H. 1251 = 1835/36), Abdullah Bey (H. 1138 = 1725/26), Odabaşı Molla Mustafa (H. 1184 = 1770/71), Mustafa Bey (H. 1148 = 1735/36) ve Ahmed Peyk (H. 1159 = 1746/47). Ziya Bey, bu mezarlardaki kemikleri taşıttığını bildirmekte ise de, bütün bu mezartaşlarının ne olduğuna dair bir bilgi vermez. Bu notlardan anlaşıldığına göre ,etrafındaki höcreler ile hazire ve tam karşısına isabet eden Payzen Yusuf Paşa türbesi yeni cadde uğruna feda edilmiş olmakla beraber, o tarihlerde Revanî Çelebi mescidinin yıktırılması⁸⁴ bahis konusu değildi. Ziya Bey de, mescidin ileride tekrar ihya edileceğini düşünerek etraftaki bütün mezarlardaki kemikleri onun duvarları dibine taşıtmıştı. *Hadika* yazarı, Ayvansaray'lı Hüseyin Efendi'nin yazma *Vefiyat* adlı eserinden öğrenildiğine göre ise, Osmanlı devri Türk tarihinin tanınmış kimselerinden Koca-Sarı Kenan Paşa da burada, «*Kırkçeşme kurbünde Revanî Çelebi camii dairesinde vâki mektep bahçesinde medfun*» idi⁸⁵. Fakat yapılan incelemelere göre Kaptan-ı Deryâ olan Sarı Ke-

İstanbul, II, s. 54-56; yeni baskısı, s. 73-75. Abdülkadir İnan, *Şeyh Vefa, hayatı ve eserleri*, İstanbul 1941, s. 36 de yazdığına göre Revanî Çelebi'nin mezartaşı yakın tarihlere kadar yerinde duruyordu. Hıfzısihha Enstitüsü arkasındaki arsada bir kaç mezartaşı yakın tarihlere kadar görülebiliyordu, kşl. Şinasi Akbatu, *İstanbul'un kaybolan camileri-Revânî Çelebi camii*, *İstanbul Ekspres* gazetesi, 18 Mart 1959.

84 «*Akşam*» gazetesi, 4 Teşvinsani 1339 (= 1923) «Kanunî Sultan Süleyman devri âteşin şairlerinden Revanî Çelebi, Vefa civarında Koğacılar caddesinde eslâf-ı mücahidinden bir zât-ı muhterem-i fâzılın kârgir türbesi ittisalinde medfundur. Şehremaneti tarafından bu def'a açılan otuz metrelik caddenin tam ortasına tesadüf eden medfeni imha edilmek üzere dir..» ; «*Tanin*» gazetesi, 11 Şubat 340 (= 1924), «Yol açılması dolayısıyla kesilmesi lâzım gelen Revanî Çelebi ve Emin Nureddin (Burmali Mescid) camilerine ait kabristanların duvar inşaatı bitmek üzere dir.» ; «*İkdam*» gazetesi, 28 Şubat 1924, de Revanî Çelebi camii haziresi ile Payzen Yusuf Paşa türbesi hakkında bilgi verilmektedir.

85 Hafız Hüseyin Ayvansaray, *Vefiyat*, elyazma İstanbul Üniversitesi kütüphanesi, no. 2539, var 50 a. Sarı veya Topal Kenan Paşa IV. Mehmed (1648-1687) devrinde Budin ve Silistre beylerbeyi ve Kaptan-ı deryâ olmuş, bir aralık Sadaret kaymakamlığında bulunmuştur, kşl. Kazasker Mehmed Hafid, *Şefinetü'l-vüzerâ*, nşr. İsmet Parmaksızoğlu, İstanbul 1952, s. 36 ve not 114, 115; İ. Hamî Danışmend, *İzahlı Osmanlı tarihi kronolojisi*, İstanbul 1950, III, s. 421, 425, 555; M. Süreyya, *Sicill-i Osmanî*, IV, s. 83. Bu konunun çeşitli kaynakların karşılaştırılması suretiyle bir tahlili ve Revanî Çelebi camii yanındaki sıbyan mektebinin başka bir Kenan Paşa'ya ait olduğu hususu için kşl. Münir Aktepe, *Ken'an Paşa*, *mad. İslâm Ansiklopedisi*, VI, s. 575.

nan Paşa(? - 1659)'nın başı Üsküdar'da, vücudu ise Halep'de gömülmüştür. Burada, kendi hayır eseri sıbyan mektebi yanında gömülü olan şahıs, çeşitli kaynakların tahlilinden anlaşıldığına göre başka bir Kenan Paşadır. Tabiidir ki bu mezarın da ne olduğunu bilmiyoruz. Yeni plânlanan cadde yüzünden hazirelerinin birer parçasının kesilmesine rağmen, Revanî Çelebi ve Bozdoğan kemerinin öteki tarafındaki Burmalı-Emin Nureddin mescidinin korunmaları tasarlanmış olduğundan hazirelerinin kalan kısımları korunmak üzere yeniden etraflarına birer duvar çekilmişti⁸⁶. Fakat 1941 de Atatürk bulvarı yeniden düzenlendiğinde, Revanî Çelebi mescidinin ihyası düşüncesi gerçekleşmemiş⁸⁷, yeni caddeye hiçbir zararı olmadığı halde, garip anlayışların hâkim olduğu «imar» ın lüzumsuz kurbanlarından biri olarak ortadan kaldırılmıştır. Atatürk bulvarı açıldığı sıralarda, caddenin en dış kenarından bile oldukça içeride bulunan bu mescid 1942-43 kışında tamamen yıktırılarak ortadan kaldırılmış, mezartaşları ve kitabelerin ne olduğu dahi öğrenilememiştir⁸⁸. Yıllarca sonra bu mescidin arsasının tam üstüne Hıfzısihha Enstitüsü binası yapılmıştır. Bu mescid, Bozdoğan kemerinin gözlerinden biri içinden külâhsız minaresi ile bir perspektif verdiğinden, durduğu sürece artistik fotoğraf meraklılarınınca bu surette resmi çekilmiştir⁸⁹. Bu görünüşde yapılan kartpostalı satışa da çıkmıştır. Revanî Çelebi camii'nin iyi resimleri, İstanbul'un imar çalışmalarını gösteren ve Devlet büyüklerine takdim edilmek üzere büyük boyda hazırlatılan fotoğraflarda vardır. Vaktiyle böyle yazı resimler görmüş fakat birer kopyalarını elde edememiştik. 12 Mart 1937 günü Bozdoğan kemerinin üstünden Süleymaniye camii'ne doğru çektiğimiz bir fotoğrafta ön plânda, boş bir ara-

86 Sanat değeri inkâr edilmeyecek derecede belirli olan Burmalı mescid de 1935 lerde büyük tehlikeler geçirmiş, burası önce kadro dışı bırakılarak, çatısı, pencereleri sökülerek dört duvar halinde yıkılmağa terkedilmiştir. Fakat sonraları, içindeki moloz temizlenerek üstüne bir çatı çekilmiş ve bir doğrama atölyesi olarak kullanılmış, nihayet ihya edilerek yeniden ibadete açılmıştır.

87 İ. Hakkı Konyalı, *yukarıda not 55 deki yerde*, Atatürk bulvarı çevresindeki eski eserleri incelemekte ise de, bilinmeyen bir sebepten Revanî Çelebi camii'nin makalesi çerçevesi içine almamıştır.

88 İstanbul'da istimlaklerde ortadan kaldırılan eserlerin kitabeleri muntazam envanter kayıtları ile bir yerde toplanıp korunsun, pek çok tarih vesikası hiç değilsen kurtarılmış olurdu. Bugün, Topkapı Sarayı ikinci avlusunda bir kitabe sergisi vardır. Bir miktar kitabe ve bilhassa mezartaş da, Süleymaniye medreselerinden Halic tarafındaki bir medresede toplanmış bulunuyor.

89 Cl. Alzonne, *İstanbul*, Paris 1936, s. 20 deki res.

zinin ortasında harap Revanî Çelebi camii, minaresi ve duvarları ile görülebilmektedir.

Revanî Çelebi mescidi bir çevre duvarının içinde yükselen, dikdörtgen plânlı, evvelce üstü ahşap bir çatı ile örtülü, sakıflı tipde bir mescid idi. İçerisi iki sıra halindeki pencerelerden aydınlanıyordu. Yapı, mimarî bakımdan fazla gösterişli ve iddialı bir eser olmamakla beraber 16. yüzyıl sanatı hüviyetini aksettiriyordu. Sağ tarafına bitişik olan minaresinin kürsü kısmı pahlı yuvarlak biçimde idi. Uzun bir pabuç kısmında ise herhangi bir geçiş unsuru bulunmuyordu. Tuğladan örülen gövdede beyaz taş şeridler vardı. Şerefe çıkması kaba bir görünüşte olduğundan buradaki tuğla mukarnasların bozularak hepsinin sıvandıklarına ihtimal verilebilir. Zaten şerefenin demir parmaklığı da geçen yüzyılın demir işçiliğini aksettiriyordu. Revanî Çelebi mescidi şehir tarihinin ve Türk divan edebiyatının bir unsuru ve Türk divan edebiyatının maddî bir hatırası, yaşatılması gerekli olan bir eserdir. Yokolması şehir için muhakkak ki büyük bir kayıptır.

V

Kambur Mustafa Paşa (veya Yayla) camii

Levha : XV - XX.

Resim : 30 - 39.

Fatih'deki Kambur Mustafa Paşa camii, İstanbul'un büyük yangın afetlerinin birinin harap ettiği ve insanların ilgisizliği ile şuursuz menfaatlerin kurbanı olan bir eski eserdir. 1945 yılına kadar harabe halinde ayakta duran bu eser, bu tarihlerden sonra hızla ortadan kalkmış ve bütün izleri yeryüzünden silinmiştir. Kambur Mustafa camii ve tekkesi, Kıztaşı'nın batısında Sofular caddesi kenarında bulunuyordu. 1934 tarihli *Belediye rehberi*'nde, 79 sayılı İskender Paşa mahallesi sınırları içinde, Sofular caddesi, Hacı Salih Efendi, Deynekçi ve Pazaryeri sokaklarının çevrelediği adanın içinde bulunuyordu⁹⁰.

Kambur Mustafa Paşa camiine halk tarafından Yayla camii de denilmekte idi⁹¹. İstanbul'da Çapa tarafında Aydın Kethüda tarafından yaptırıl-

90 İstanbul Belediyesi, *Rehber*, pafta 6.

91 Buraya niçin Yayla camii denildiğinin sebebini bilmiyoruz. Şinasi Akbatu, *İstanbul'un kaybolan camileri: Yayla camii*, *İstanbul Ekspres* gazetesi, 21 Mart 1959, de «Yayla diye tavsif edilmesi de herhalde yerinin yüksekliğinden ve şerefesinin fevkalâde nezaretinden mütevellit olsa gerek» demektedir.

miş ikinci bir Yayla camiinin daha olması⁹² şehrin tarihi topoğrafyasında bazı karışıklıklara sebep olmuş⁹³ ve hatta bu gibi aldanmaları önlemek üzere tarafımızdan çok yıl önce küçük bir araştırma hazırlanarak yayınlanmıştı⁹⁴. Fatih'deki Yayla camii hakkında, *Hadika* şunları yazar⁹⁵: «*Fevkanidir, tahtında evâlden kalma bir mahzen-i kebîr vardır. Bânisi Kambur Mustafa Paşa'dır. Mumaileyh üç kere Bağdat Vâlisi olup Mısır'da vefat etmiştir, vefatına mah-ı Zilhicce tarihtir. Civarında dahi mumaileyhin hayrı olarak bir mektep ile Süleymaniye suyundan bir akar çeşme vardır. Sarı Kez demekle maruf Nureddin Efendi anda medfundur. Sultan Mehmed müderrisi iken Şevvâl-i şerif 921 tarihinde rihlet eylemiştir ve tefsir-i Beyzavî üzerine hâşiye sahibi Sinaneddin Yusuf Efendi dahi anda medfundur. Sabıkuzzikir Sarı Gez'in damadıdır. Anadolu Kazaskeri iken felç isabet ederek azlolunduktan sonra üç gün mürurunda doksanüç yaşında iken şehir-i Recebül mücerreb 986 (= 1578) tarihinde vefat eyledi. Anadolu hisarında iki mescidi ve vilâyeti olan Amasya'da sair hayratı ve nice telifatı vardır. Ve neslinden olarak yanında ülemadan çok kimse medfundur. Hâlâ silsilesi bâkîdir. Mahallesi yoktur.*» Bu nottan anlaşıldığına göre Yayla camii denilen eser, Bizans devrinden kalmış bir büyük mahzen (*mahzen-i kebîr*) in üstünde inşa olunmuştu. Yaptıran üç defa Bağdat vâlisi olan Kambur Mustafa Paşa idi. Camiinin civarında aynı hayır sahibinin bir sıbyan mektebi ile bir de çeşme bulunuyordu ki, bu çeşme 1875-1880 arasında çizilen İstanbul plânında, camiinin az aşağıda Sofular caddesi ile Deynekçi sokağı köşesindeki çıkıntıda görülmektedir⁹⁶. Camiinin haziresinde Fatih külliyesi müderrislerinden H. 921 Şevvalinde (= 1515) ölen Sarıkez Nureddin Efendi ile *Tefsir-i Beyzavî hâşiyesi* yazan Sinaneddin Yusuf Efendinin mezarlarının bulunduğunu da *Hadika* yazarı Ayvansaraylı Hüseyin Efendi bildirmektedir. Mustafa Paşa ca-

92 *Hadika*, I, s. 219; *Camiler haritası*'nda Yayla camii adı ile 190 no.lu olarak işaretlenmiştir.

93 A.M. Schneider, *Byzanz, Vorarbeiten zur Topographie und Archaeologie der Stadt*, Berlin 1936, s. 96 no. 24, iki Yayla camiini karıştırarak, Fatih'deki için söylenen altında bir Bizans mahzeni olduğu hususunu, diğerine Çapa'dakine yakıştırmıştır.

94 S. Eyice, *İstanbul'da Yayla camileri ve şehrin tarihî topoğrafyasının yanlış izah edilen bir meselesi*, «*Tarih Dergisi*» VII, sayı 10 (1954) s. 31-42, ve 5 resim ile.

95 *Hadika*, I, s. 222.

96 Ayverdi, *Harita*, pafta C 4, Esas adı Ömer olan Muallim Naci (1850-1893), sekiz yaşına kadar içinde yaşadığı evin yakınındaki bu sokağı ve çeşmeyi hatıralarında gayet iyi anlatmıştır, kşl. Muallim Naci, *Sümbüle III, Ömer'in çocukluğu*, İstanbul 1307; yeni harfler ile baskı, *Ömer'in çocukluğu*, yay. M. Ertuğrul Düzdağ, İstanbul 1969.

mii, bu semtin önemli bir başka camiiine daha komşu bulunuyordu ki, esasında 899 (1493/94) de ölen Çıkırcı Kemaleddin tarafından yaptırılmış olmakla beraber, bu ufak ibadet yeri 16. yüzyıl başlarının tanınmış şahıslarından Sarıkeç Nureddin Efendi'nin evinin yakınında olduğundan onun adı ile anılıyor ve hatta bu ad bütün bir semte yayılmış bulunuyordu. Bu tarihi ailenin ferdlerinin aile ocaklarına komşu camilerin hazirelerine gömüldükleri anlaşılmaktadır⁹⁷.

Yayla camiiinin kurucusu olan Mustafa Paşa ise Kundakçızade adı ile tanınmış olup kendisine Kanbur deniliyordu. *Sicill*'in derlediği bilgiye göre, Yeniçerilikten yetişen Mustafa Paşa, muhtelif kademeleri atladıktan sonra, Sekbanbaşı olmuş, H. 1068 Cemaziyülevvelinde (= 1658) Yeniçeri Ağa'lığına yükselmiştir⁹⁸. Kendisine Vezir rütbesi verilerek H. 1072 yılı Receb ayında (= 1662) Şam valisi, bir yıl sonra 1073 Recebinde Bağdat valisi tayin edilmiş, aynı yıl içinde de Sultan I. Ahmed'in kızı Fatma Sultan ile evlenmiştir⁹⁹. Fatma Sultan 1014 (= 1605/06) dan sonra doğarak, Çatalca'lı Hasan Paşa, Kara Mustafa Paşa, Melek Ahmed Paşa'nın karısı olmuş, ve dördüncü evliliğini Kundakçızade veya Kanbur Mustafa Paşa ile 1073 (= 1662/63) de yapmıştır. Mustafa Paşa, 1074 Cemaziyülevvelinde (= 1663) Maraş, 1075 (= 1664/65) Şam Trabulus'u vâlisi olmuş ise de az sonra 1076 (= 1665/66) de ölürek, Kahire'de gömülmüştür. Bir defa daha dul kalan zevcesi Fatma Sultan hayli ilerlemiş yaşına rağmen 1078 (= 1667) de beşinci bir evlilik yaparak, Kozbekçi Yusuf Paşa ile evlenmiştir.

Mustafa Paşa camii, 1918 deki büyük Cibali-Fatih yangınına kadar kullanılmış, bu tarihte yandıktan bir daha tamir edilmeden kalmıştır¹⁰⁰. Uzun yıllar etrafındaki harap haziresi ile duran camiiin altındaki on sütunlu Bizans sarnıcı, İstanbul Eski Eserleri Koruma Encümeni'nin teklifi ile, Eski Eserler ve Müzeler Genel Müdürlüğü tarafından 1940 yılında 900 lira karşılığında istimlak edilmiş ve Millî Eğitim Bakanlığı adına tapusu da alın-

97 *Hadika*, I, s. 133. Sarıkeç (veya Keç) mescidi ile sonraları halk tarafından Sarıgüzel şekline sokulan bu ad hakkında ksl. yukarıda not 94 deki makalemiz, s. 34 ve 35, not 8, 9.

98 M. Süreyya, *Sicill-i Osmanî*, IV, s. 398.

99 M. Süreyya, *Sicill-i Osmanî*, I, s. 60; G. Oransay, *Osmanlı tarihinde kim kimdir*, I, s. 71 ve 170.

100 A.M. Schneider, *Die Braende in Konstantinopel*, «Byzantinische Zeitschrift» 41 (1941) s. 401, yangın sahasının bir fotosu, lev. IX, res. 3 de bulunuyor. Mustafa Cezar, yukarıda not 12 deki yerde, s. 379-380.

mıştır. Camiiin durumunun Vakıflardan sorulması üzerine, Vakıflar Genel Müdürlüğü'nün 125 618/99 sayı ve 20 Mart 1942 tarihli yazısı ile verilen cevapda «*Kanbur Mustafa Paşa camiiinin vakfı kütükde kayıtlı ise de vakfiyesinin kaydının bulunamadığı*» bildirilmektedir¹⁰¹. 1945 den sonra Fatih'in bu semtinde başlayan inşaat, eski eserin etrafının ev ve apartimanlarla dolmasına yol açarken, camiiin sahipsiz harabesi de tahrib edilmiş, 1940 da duvarları, minaresi, hazire duvarı ve mezarları dururken, bunlar da ortadan kalkmıştır. Bu eseri 1943 de inceleyip resmini çektiğimizde, minare artık yoktu, fakat üç duvar ile mezarlar henüz görülebiliyordu. 1954 de basılan makalemizi hazırlarken, o yılın Mayıs ayında bir defa daha gittiğimizde, camiden artık toprak üstünde en ufak bir iz dahi kalmadığını tesbit ettik. Sadece Sofular caddesi tarafında yaya kaldırımı kenarında görülen iki duvar parçası, burada evvelce itinalı bir işçilik ile yapılmış eski bir bina bulunduğunun yegâne işareti idi. Haziredeki mezarlardan çoğunun taşları parçalanmış olarak etrafa saçılmıştı. Şurada burada toprağa gömülü bir kaç taş farkediliyordu. Bu camii hakkında 1959 da kısa bir makale yayınlayan Şinasi Akbatu, şunu da yazar¹⁰²: «*Bu mezarlıkta İbn-i Melek nâmında ulemâdan bir zâtın makamı vardır. Mezarlığın Sofular caddesindeki duvarında vaktiyle «Hâzâ kabri-Melek» diye bir levha varmış. Halbuki İbn-i Melek H. 797 (= 1394/95) tarihinde vefat ederek Tire'de Aydınoglu Mehmed Bey'in yaptırdığı medresenin mezarlığına defnedilmiştir. Binaenaleyh burada defni mevzuubahis olamaz*»¹⁰⁴. Muallim Naci merhum da çocukluk

101 M. Ziya, *İstanbul*, II, s. 17, not 7; yeni baskısı, s. 31, de buradan kısaca bahseder. İstimlak ile ilgili notlar Eski Eserler Encümeni'ndeki 444 no.lu dosyada bulunmaktadır.

102 İstanbul'daki harap camilerin minareleri 1941-42 kışında hiç bir istisna yapılmaksızın yıktırılmıştır. O sıralarda tesbit edebildiğimiz kadarı ile bu minare yıkımından sadece, çok orijinal bir mimarisi olan Tulumcu Hüsam mescidindeki kurtulmuştu (ksl. S. Eyice, *İstanbul minareleri*, «Türk sanatı tarihi, araştırma ve incelemeleri», I, 1963, s. 62, res. 86-87). Fakat bu minare de taşlarından elde edilecek kazançla tamam olunarak, 1945 de ortadan kaldırılmıştır, ksl. S. Eyice, *İstanbul minareleri*, s. 63, not 143 deki çeşitli gazete haberleri.

103 Şinasi Akbatu, *İstanbul'un kaybolan camileri: Yayla camii*, «İstanbul Ekspres» gazetesi, 21 Mart 1959.

104 Bursalı Mehmed Tahir, *Osmanlı müellifleri*, İstanbul 1333, I, s. 219-220; yeni harflerle baskı, *Osmanlı müellifleri*, nşr. Fikri Yavuz ve İsmail Özen, İstanbul t.z. (1971 ?) I, s. 349-350. «Mezkûr medresede ziyaretiyle müşerref olduğum mübarek mezar taşında Arapça olarak 797 H. tarihi kazanmıştır. İstanbul'da Aksaray civarında Sofular mahallesinde yüksek adlarına atfen sonradan bir taş dikilmiştir» denilmektedir. Tahir Bey, 797 tarihli mezar taşını bizzat görmüştür. İbn-i Melek hakkında bk. İsmail Hakkı Uzunçarşılı, *Kitabeler II*, İstanbul 1929, s. 120, not 2 ve 137, Tire'de İbn-i Melek'in mezarının bulunduğu hazire

hatıralarından bahsettiği yazılarında «*İbn-i Melek'in kabrinin yüksek bir mahalde olduğunu*» anar. Muallim Naci merhumun doğduğu ve çocukluk devrini geçirdiği ev de Yayla camii'nin biraz altındaki Yeşil Tekke sokağında idi¹⁰⁵. İbn-i Melek kabrinin ya bir makam olduğuna, veya bu hazirede gömülü birçok ülemeden birinin halk tarafından bu surette adlandırılması neticesinde meydana geldiğine ihtimal verebiliriz. Bugün hazire arsasında yeşile boyalı mum yakılan iki alçak duvar vardır ki, bunun İbn-i Melek denilen kabir yeri olduğu sanılır. Sofular caddesi kenarında altı mezartaşı tesbit olunmuştur. Bunlardan Vatan caddesi tarafında, aziziye serpuşlu taş Zaptiye müşiri Hüsnü Paşa mühürdarı, Rûfâî Şeyhi Harmancık'lı Esseyid Ebubekir Zahri Efendinin oğlu Ali Muhlis Efendi (H. 1280 = 1863/64)'nin taşı tam olarak okunabilmektedir. Önünde yerde Hadice Hatun (H. 1204 = 1789/90), Fatih tarafında ise kâtibî kavuklu bir taşın yazısı görülemez. Bunun yanında Hacı Musa Ağa kızı Habibe Molla (H. 1215 = 1800/01) ile adı toprağa gömülü olduğundan okunamayan bir Kızanlık muvakkitinin taşı tesbit olunmuş, ayrıca yine duvara yapıştırılmış altıncı bir taş daha görülmüştür¹⁰⁶.

Mustafa Paşa camii altında uzanan «*kâfirî kebîr mahzen*» 23 m 60 uzunluğunda ve 12 m 20 genişliğinde idi¹⁰⁷. Gayet sade, hatta hayli kaba işlenmiş başlıklara sahip, kırmızı granit iki sıra halindeki beşerden on sütun

1950-1955 yılları arasında garip bir modern mimari üslûbda yenilenmiştir, eski ve yeni hali için bk. *Beş yılda Tire 1950-1955*, s. 28 (eski ve yeni fotoları ile); Faik Tokluoğlu, *Tire ve turistik değerler*, İstanbul 1957, s. 12 (buradaki resimde eski hazireden son hatıra olan selvinin de kesildiği görülür). Bu rehberdeki nota göre İbn-i Melek 821 (= 1418) de veya az sonra ölmüştür. Ayrıca bk. Faik Tokluoğlu, *İbni Melek, oğlu Mehmet ve kardeşi Abdülmeccid*, İstanbul 1957, (ilk baskısı İzmir 1955), Yayla camii haziresindeki İbni Melek mezarı (veya makamı) hakkında kşl. s. 8, not 2. En büyük ülemeden olarak kabul edilen İzzeddin Abdüllatif İbn-i Melek'in, Fatih camii çevresinde ülema muhitinde bir makamının bulunmasının istenmiş olacağına ihtimal vermek mümkündür. 3 Şaban 1178 (= 1765) tarihli bir vesika (Başbakanlık Arşivi, M. Cevdet tasnifi-Evkaf no. 1870), Kambur Mustafa Paşa camii'nin İstanbul kadıları nezaretinde olduğu bildirilmektedir.

105 Muallim Naci, *Sümbüle III, Ömer'in çocukluğu*, İstanbul 1307, yeni baskı, İstanbul 1969, Muallim Naci sekiz yaşına kadar yani 1850-1860 yılları arasında bu evde yaşamıştır. Burayı şu surette anlatır: «Kıztaşı dört yolağzından Sofular'a doğru inilirken İbn-i Melek hazretlerinin medfun buldukları yüksek mezaristan sağda bırakılarak biraz daha gidilince yine sağda bir akar çeşmeye tesadüf olunur...».

106 Bu bilgiler Kemal Elker ve Bilgin Turnalı tarafından derlenmiştir.

107 *Hadika*, Millet küt. 925 No.lu yazmada s. 71 de «...tahtında kâfirî bir mahzen-i kebîr vardır...» denilmektedir, aynı husus 926 No.lu yazmada da tekrarlanmıştır, s. 109.

ile uzunlamasına üç nefeli ayrılmıştı¹⁰⁸. Bu sarnıcın yapılmasındaki esas gayenin, arazinin burada meyilli oluşu yüzünden, büyücek bir binanın yapılmadaki güçlüğü gidermek olduğu anlaşılıyor. Çünkü bu mahzen bir taraftan bir su haznesi vazifesi görürken bir taraftan da üzerindeki binanın temellerine muntazam bir kaide meydana getiriyor ve onun gösterişli bir görünüş kazanmasını sağlıyordu¹⁰⁹. Arazi meylini karşılamak ve bir teras meydana getirmek üzere Bizans devrindeki binaların altlarına böyle mahzen veya sarnıçlar yapılması usulendi. İstanbul Türkleştikten çok sonra, 17. yüzyılın ortalarında, Mustafa Paşa, burada camii yaptırırken, bu eski mahzenin temin ettiği sun'î setten faydalanmıştır. Mahzenin bazı yerleri, bilhassa adeta bir sed duvarı teşkil eden güney cephesi taş bir inşaat ile tamir ve takviye edildikten sonra bu düzlüğün üstünde ve evvelce burada yükselen bina (veya belki kilisenin) kalıntılarından faydalanma yoluna gidilmeksizin, temelden itibaren Türk eseri cami inşa edilmiştir. Ayrıca sarnıcın içine de kare bir paye yapıldığı görülmektedir¹¹⁰. İstanbul'un Bizans devrindeki tarihî topoğrafyası üzerinde çalışan araştırmacılar, şehrin içinde en azından sekiz tane olduğu bilinen *Tessarakonta martyres* (= Kırk martirler) kiliselerinden birinin burada olduğunu ve bu sarnıcın kiliseye ait olabileceğini ileri sürmüşlerdir¹¹¹. Nitekim Mehmed Ziya Bey de bu görüşü bir derece desteklemiştir¹¹². Fakat kanaatimizce bu, hiçbir dayanağı olmayan bir tahmin ve iddiadan ileri geçmemektedir¹¹³.

Mustafa Paşa camii'nin etrafını çeviren duvarın bir kısmı, Sofular caddesi kenarında muntazam bir teknikte işlenmiş bir görünüşe sahip bir cep-

108 Ph. Forchheimer ve J. Strzygowski, *Die byzantinischen Wasserbehälter von Konstantinopel*, Wien 1893, s. 78-79.

109 İstanbul'un bir kısmı Bizans bir kısmı ise Türk devrine ait sedleri, hepsi Bizans'a mal edilerek, E. Mamboury tarafından bir plân üzerinde işlenmiştir, kşl. E. Mamboury, *Contribution à la topographie générale de Constantinople, Actes du VI^{ème} Congrès Intern. d'Etudes Byzantines-1948*, Paris 1951, II, s. 243-253, toplu plân ise şu eserde basılmıştır, R. Janin, *Constantinople byzantine*, Paris 1950, plan VI.

110 Zaten susuz olan sarnıcın içini havalandırmak için, camii'nin kible duvarı dibinde bir pencere açılmıştır. Strzygowski ve Forchheimer burasını inceledikleri sıralarda bu mahzen Ermeni iplikçiler tarafından kullanıldığına göre, herhalde camii'nin akarı olarak gelir getiriyordu.

111 Bu kilise hak. bk. J.P. Richter, *Quellen der byzantinischen Kunstgeschichte*, Wien 1897, s. 204-206; R. Janin, *La géographie de l'empire byzantin I, Constantinople 3, Les églises et les monastères*, Paris 1953, s. 498-502.

112 M. Ziya, *İstanbul*, II, s. 17, 50.

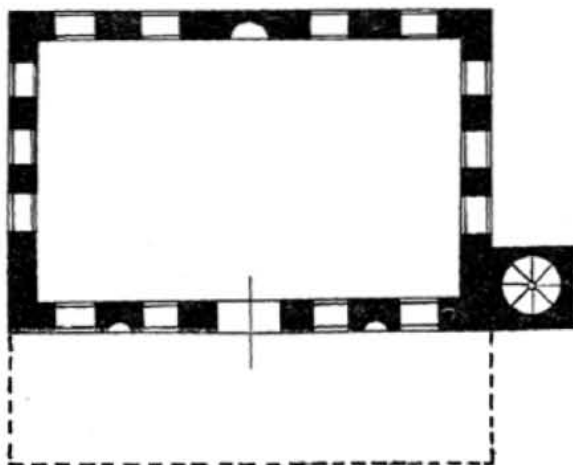
113 S. Eyice, *yukarıda not 94 deki yazımız*, s. 38-39.

he gösteriyordu. Burada tuğladan sivri kemerli bir kapıdan başka, yine tuğla tahfif kemerli ve küfeki taşından iki pencere açılmıştı. Duvar muntazam taş ve dört sıra tuğla şeridlerinden meydana gelmişti. Bu cephenin basit bir avlu duvarı parçası olmayıp cami müştemilâtından bir yapının kalıntısı olduğuna da ihtimal verilebilir. Hemen hemen kare bir plâna sahip olan cami ise muntazam yontulmuş kesme taşlardan yapılmıştı. Her bir cephesinde altı üstlü dörder pencere içerisini aydınlatıyordu. Giriş cephesinin sağında olan minarenin de kürsüsü taştan olmakla beraber, üçgenli bir pabuç kısmı ile geçilen yuvarlak gövde tamamen tuğladandı. Şerefe hiçbir sanat özelliği olmayan basit bir çıkma halinde idi. Şerefe korkuluğu ise basit ve demir bir parmaklık halinde yapılmıştı. Böylece hiç değilse minarenin gövdesinin tamamı veya bu yukarı kısmının çok geç bir devirde, büyük ihtimal ile 19. yüzyıl içlerinde yeniden yapılmış olduğu anlaşılmaktadır. 1940 tarihlerinde şerefeden itibaren petek kısmı pek az bir parçası kalacak surette yıkılmıştı. Minarenin tamamı 1941-42 kışında, İstanbul'un harap camilerinin bütün minarelerinin yıktırıldığı sırada tamamen indirilmiş olduğundan 1943 de çektiğimiz resimde görülmemektedir. 1940 larda, cami harabe halinde olmakla beraber, üç duvarı saçak hizasına kadar sağlam ve ayakta idi. Halbuki, giriş cephesinden ise en ufak bir iz yoktu. Hatta o kadar ki, burada evvelce bir duvar bulunduğunu gösterecek, yan duvarlar ile bağlantı izleri bile tesbit olunamıyordu. Bu garip bir durum yaratmaktadır. Camiın bu cephesinin 1918 deki yangından çok önce yıkılmış olabileceği ve enkazının kaldırılarak bu cephenin ahşap olarak yapılmış olabileceğini bir ihtimal olarak hatıra getirir. Bu ihtimal gerçek olduğu takdirde, bu değişikliğin 1765 veya 1894 depreminin bir neticesi olabileceği de düşünülebilir. Camiın plânı her ne kadar kareye yakın bir biçim göstermekte ise de, üstünün evvelce kubbeli olmadığı muhakkaktır. Mustafa Paşa veya Yayla camii, üzeri ahşap çatılı yani sakıflı camilerin, klâsik devir sonlarına ait güzel misallerinden biri idi.

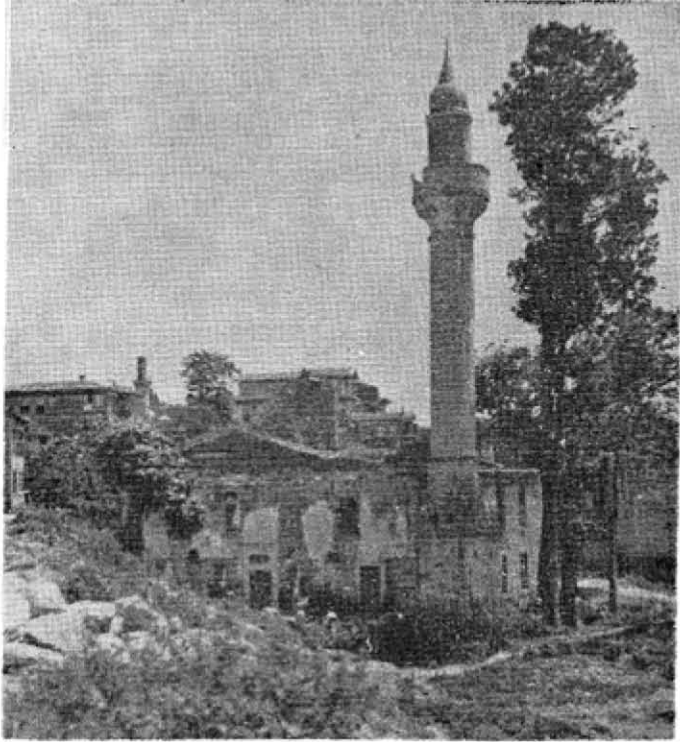
Üzerine inşa edildiği Bizans devri sarnıcı ile bir bütün teşkil eden Kambur Mustafa Paşa camii, mimarî değerden yoksun bir yapı sayılamazdı. Ortadan kaldırılmasını gerektirecek hiçbir sebep de olmadığına göre pekâlâ yerinde kalabilir ve şehrin bu köşesini, bir gün ihya edilmek suretiyle süsleyebilirdi. Etrafında hiç bir sokak veya cadde açmak lüzumu olmadığına ve altındaki sarnıç, istimlâk edilmiş bulunduğu göre, ortadan kaldırılmasındaki zarureti anlamak zordur.



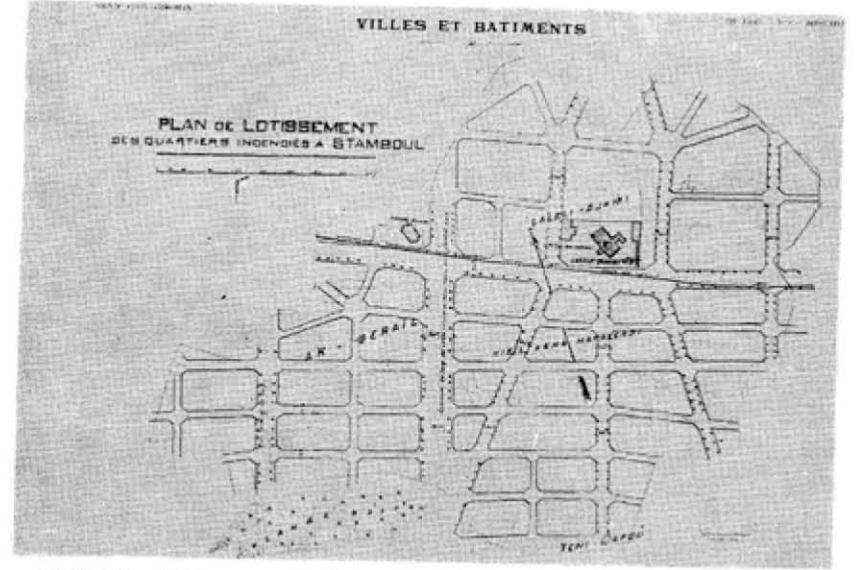
Resim 1. 1875-1880 tarihlerine ait haritada Çobançavuş camii.



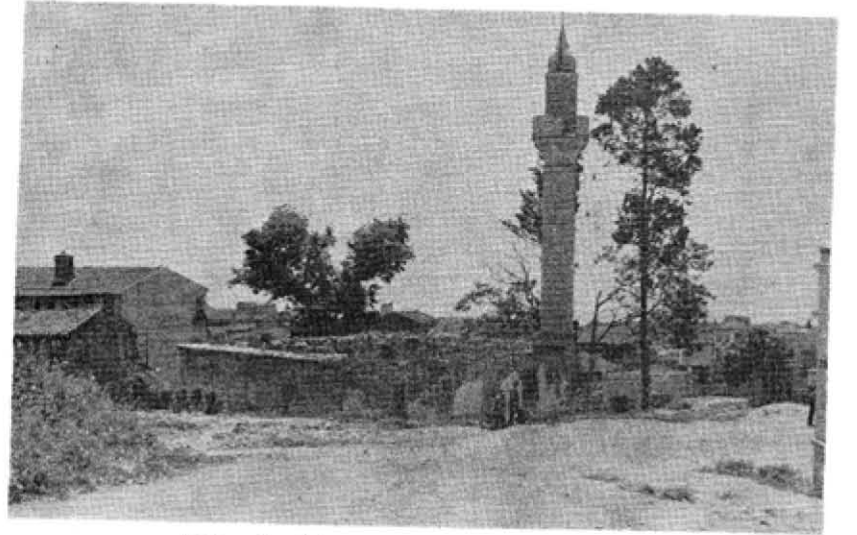
Resim 2. Çobançavuş camininin krokisi.



Resim 3. Çobançavuş camii.



Resim 5. Çobançavuş camii etrafındaki şehir plânlaması projesi (1912). (Eski sokakları gösteren çizgiler çok zayıf olduklarından klişede çıkmamıştır).



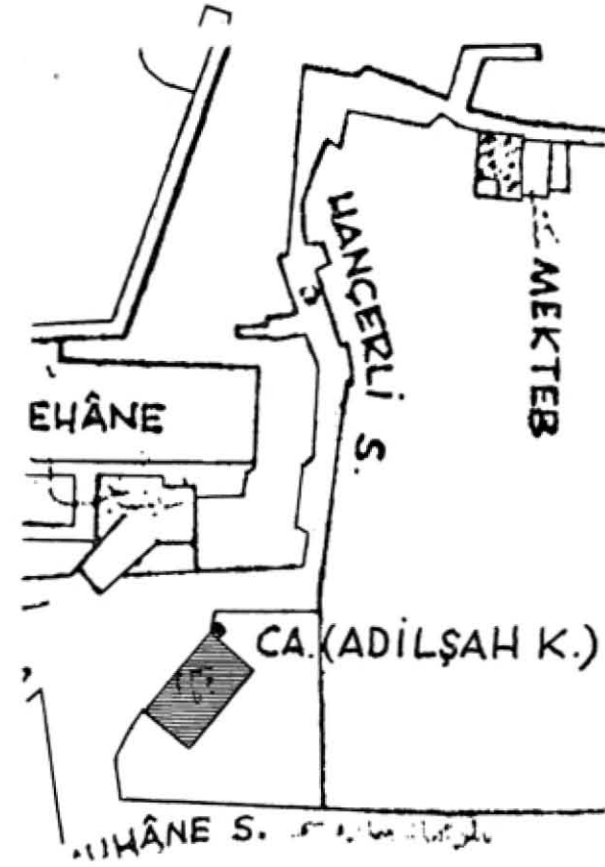
Resim 6. Çobançavuş camii genel görünüşü.

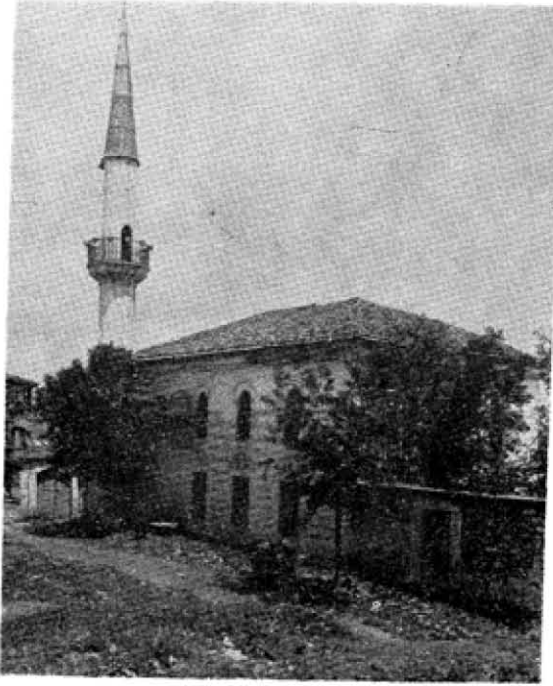


Resim 7. Çobançavuş camii giriş cephesi (1939).



Resim 8. Çobançavuş camii aynı cephe (1947).

Resim 9.
1875 - 1880 tarihli
haritada Adilşah
Kadın camiiResim 10.
Pervititch plânın-
da Adilşah Kadın
camii.



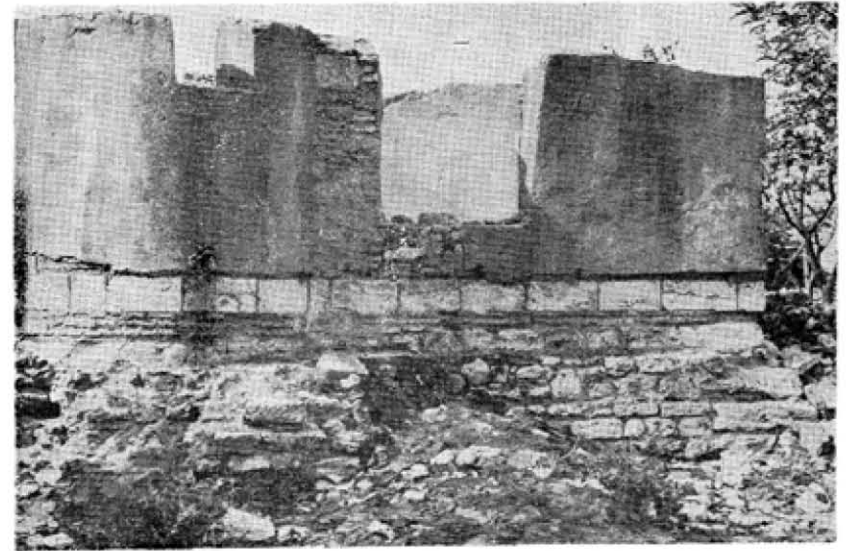
Resim 11.
Adilşah Kadın camii
1920 lerde.



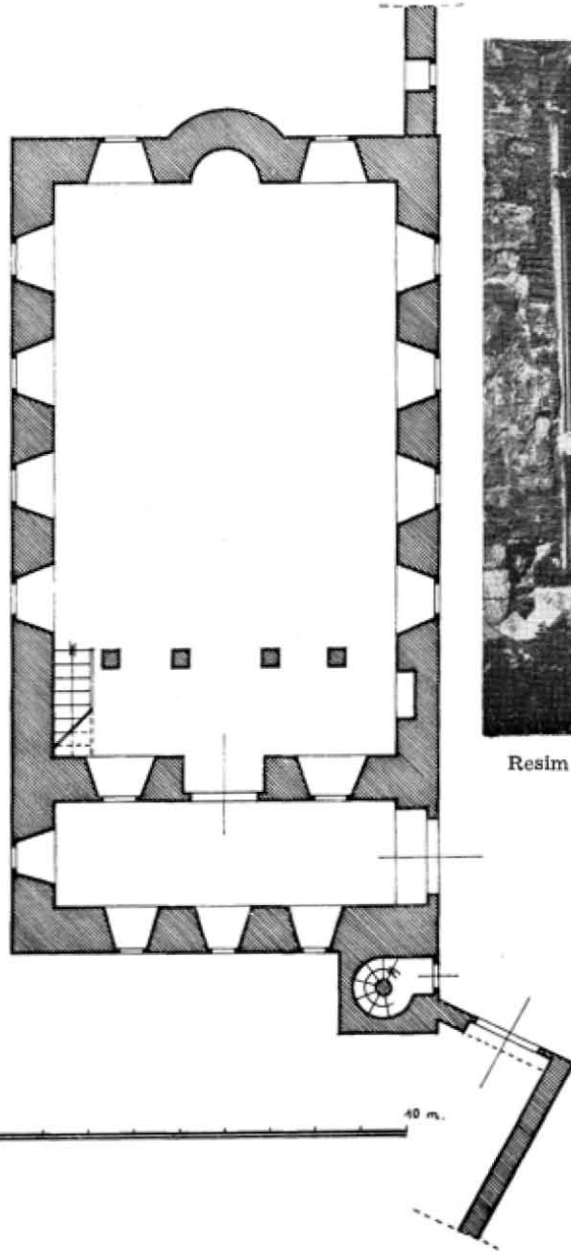
Resim 13. Adilşah Kadın camii, 1937 de.



Resim 12.
Adilşah Kadın camii
1966 da.



Resim 14. Adilşah Kadın camii 1966 da.



Adilşah Kadın camii
planı.
Resim 15.



Resim 16. Adilşah Kadın'ın Laleli
türbesindeki kabri.



Resim 17. Adilşah Kadın camiiine dair temliknâme.



Resim 18. 1875-1880 haritasında Hacı Teberrük camii.



Resim 19. Hacı Teberrük camii krokisi.



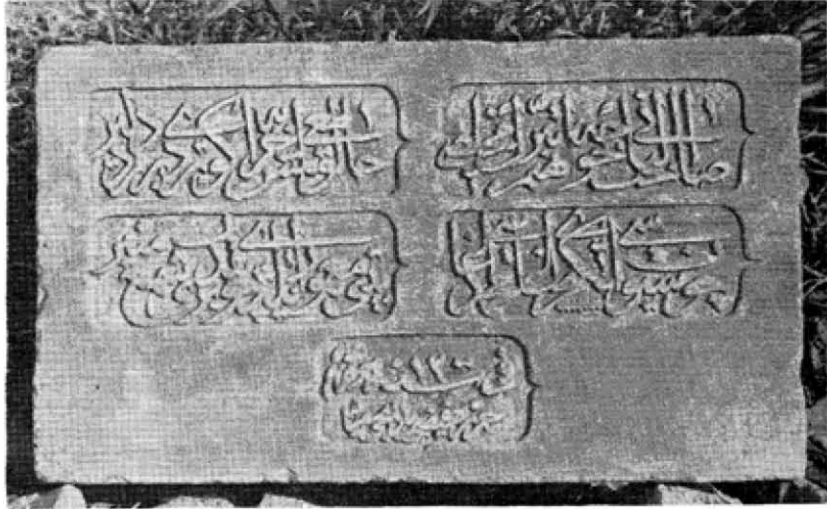
Resim 20. Hacı Teberrük camii 1941 de.



Resim 21. Hacı Teberrük camii 1943 de.



Resim 22. Hacı Teberrük camii 1941 de.



Resim 23. Hacı Teberrük camii kitabesi.



Resim 24. 1875-1880 tarihli haritada Revani Çelebi camii.

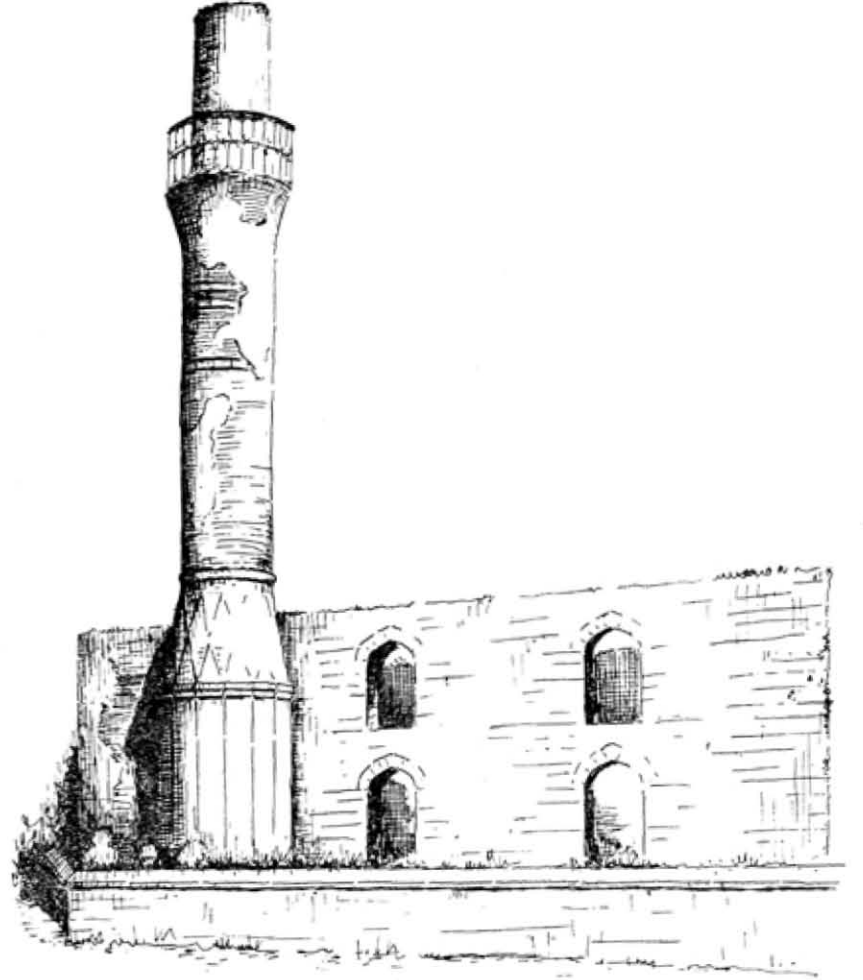
Resim 25.
Revani Çelebi camii.
Bozdoğan kemerinin üstünden (1937).



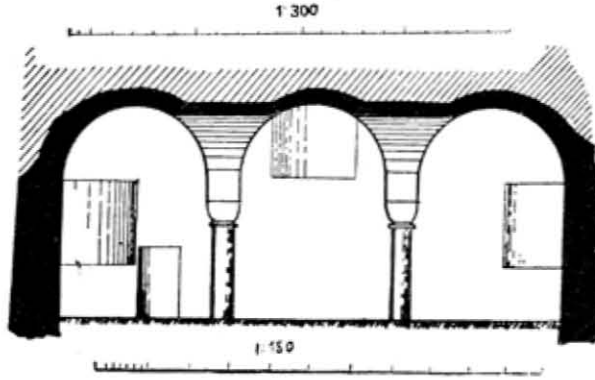
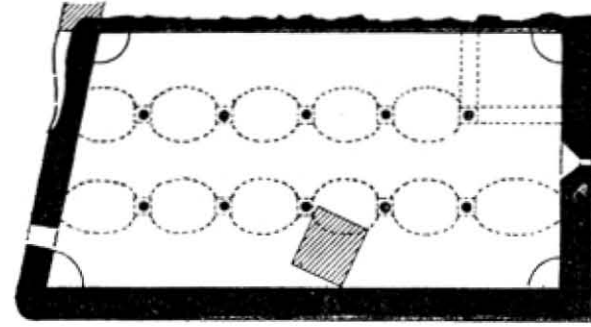
Resim 26.
Bozdoğan kemerini
altından Revani
Çelebi camii.



Resim 27.
Revani Çelebi mahallesi 1909 yangınından önce (öndeki beyaz minare camie aittir).



Resim 28. Revani Çelebi camii (İstanbul ve Boğaziçi, II, deki fotoğraftan Y. Önge tarafından çizildi).



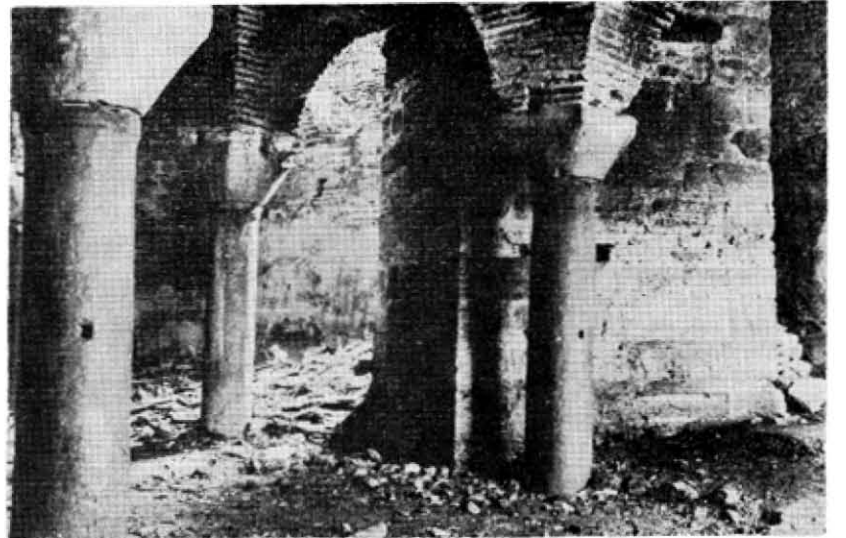
Resim 29. Yayla camii altındaki Bizans sarnıcı.



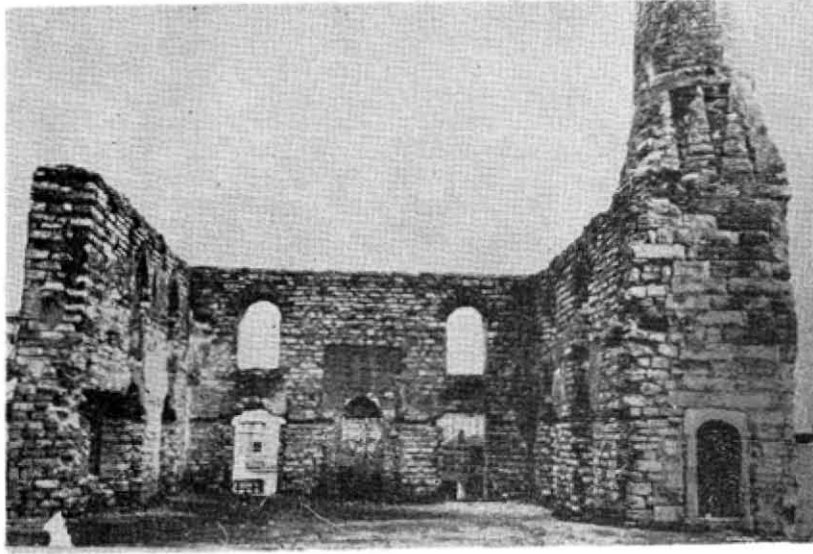
Resim 30. 1875-1880 haritasında Yayla camii.



Resim 31.
Yayla camii altındaki
sarnıcın içi.



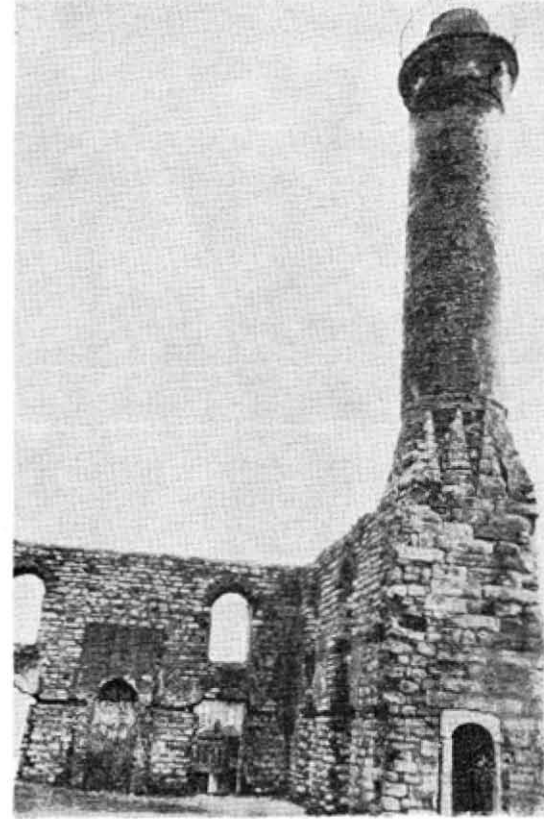
Resim 32.
Yayla camii altındaki sarnıcın
içi.



Resim 33. Yayla camii 1941 de.



Resim 34. Yayla camii 1943 de.



Resim 35.
Yayla camii minaresi.

Resim 36.
Yayla camii haziresinden
kalan son taşlar 1972 de.





Resim 37. Yayla camii genel görünüşü.



Resim 38. Yayla camii dış duvarı.