

XIX. YÜZYILDA GÖÇMEN KÖYLERİNE İLİŞKİN BAZI YAPI PLANLARI

Faruk Kocacık

1300 yıllarında kurulan Osmanlı Beyliği, hızla gelişip güçlenmiş, Anadolu'ya ve Balkanlar'a yayılarak çeşitli alanlarda önemli gelişmeler kaydetmiştir. Bütün bu gelişmelerde yeni ele geçirilen topraklara yapılan göçler, diğer bir deyişle izlenen yerleştirme politikası büyük rol oynamıştır.

Yükselme devrinde görülen bu gelişmeler, XVI. yüzyılın sonlarına doğru durmuş, imparatorluk yalnız eski gücünü kaybetmekle kalmamış, Karlofça anlaşması (1699) ile Balkanlarda büyük toprak kayıplarına uğramıştır. XVIII. yüzyılın ikinci yarısı ortalarında ise önce Kırım'ın Osmanlı Devleti'nden ayrılması (1774, Küçük-kaynarca), sonra da Rusya'ya katılması (1783) ile Karadeniz'in kuzeyindeki hakimiyetini de yitirmiştir. Bunun sonucu XVIII. yüzyılın sonlarından itibaren Osmanlı İmparatorluğu, yıkılış sürecini hızlandıran ve yükselme devrindekilerin aksi yönünde olan «göç» gibi önemli bir sorunla karşılaşmıştır. Bir süre Kırım'dan Balkanlara yapılan büyük göçleri, XIX. yüzyılın ikinci yarısında Kafkasya'dan ve Balkanlardan Anadolu'ya ve İmparatorluğun daha uzak kesimlerine yapılan göçler izlemiştir.

Balkanlardan İmparatorluğun diğer kesimlerine büyük göç olayının ortaya çıkışının kökeninde XIX. yüzyılda Balkan devletlerinin bağımsızlıklarını istemeleri ve ayaklanmaları yatar. Bunun sebepleri de üç kısımda toplanabilir :

A — Osmanlı İmparatorluğunun yönetim örgütünde başgösteren bozukluk ve merkezî otoritenin gücünü yitirmeye başlaması¹.

1 Stanford Shaw, *History of the Ottoman Empire and Modern Turkey, I*, 1280-1808, Cambridge University, Press, 1976, s. 282.

B — Fransız Devriminin yaydığı fikirler. Bu devrim sırasında ortaya çıkan fikirlerin XIX. yüzyıl başlarından itibaren Osmanlı İmparatorluğunun hristiyan teb'ası arasında yavaş yavaş yayılması üzerine Sırp, Hırvat, Rum, Romen ve Bulgarlar arasında milliyetçilik akımları kuvvetlendi ve bu yabancı teb'a, Osmanlı idaresinden ayrılarak bağımsız devletler kurmak için ayaklandılar². Oysa Osmanlı İmparatorluğu en parlak devirlerinde bile homojen bir yapıya sahip olmayı düşünmemişti. Temel olarak Osmanlı toplum yapısı Türk ve ele geçirilen topraklardaki yerli unsurların ustaca birleştirilmesinin bir ürünü idi³.

C — Avrupa devletlerinin Balkan devletlerinin koruyucusu görünümünde olan tutumu⁴, Ruslar'ın Panslavist siyaset⁵, ve kendilerine yardım edeceği umudu.

Ayrıca Balkanlardaki ayaklanmalarda Osmanlıların, teb'alarına karşı gösterdiği dinî hoşgörünün de rolü büyüktü⁶.

XIX. yüzyılda Osmanlı İmparatorluğunun yıkılış sürecini hızlandıran «göç»ler, yukarıda anlatılan nedenlerle Balkan halkının ayaklanması üzerine başlamış, 1877-78 Osmanlı-Rus harbi ile de yoğunluk kazanmıştır. Diğer bir deyişle, homojen bir toplum haline gelme gereğine inanan Balkan halkı, izledikleri siyasetler sonucu ve dış unsurların desteğiyle bağımsızlıklarını elde etmişler⁷, sonra da Balkan yarımadasındaki Türkleri göçe zorlamışlardır.

Bu harp sırasında başlayan ve sonraki yıllarda da devam eden göç dalgalarının ne kadar büyük miktarlara vardığı hakkında çeşitli veriler vardır : Meselâ 1878-1884 yılları arasında 812.193 kişi, ve 1884-1897 yılları arasında ise 202.822 kişi Balkanlardan Osman-

2 A. Cevat Eren, *Türkiye'de Göç ve Göçmen Meseleleri*, İstanbul, 1966, s. 33.

3 Peter F. Sugar, *Southeastern Europe under Ottoman Rule, 1354-1804*, Washington, 1977, s. 32.

4 Fahir Armaoğlu, *Siyasi Tarih*, Ankara, 1975, s. 257.

5 A. Nîmet Kurat, «Panslavizm», *Dil ve Tarih Coğrafya Fakültesi Dergisi*, XI (1953) s. 241-278.

6 Cengiz Orhonlu, «Balkan Türklerinin Durumu», *Türk Kültürü*, 21(1964), s. 49.

7 Balkan devletleri hakkında bilgi için bakınız : Charles and Barbara Jelavich, *The Establishment of the Balkan National States, 1804-1920*, New-york, 1977.

lı imparatorluğunun henüz elde kalan kesimlerine göç etmiştir⁸. Böylece 1878 yılından 1897 yılına kadar Balkanlardan bir milyondan fazla kişinin göç ettiği ortaya çıkmaktadır. 1900 yılına kadar Balkanlar dışından gelen göçmen sayısının da yine bir milyon civarında olduğu belirtilmektedir⁹. Bu bilgilere göre, Osmanlı İmparatorluğuna kaybettiği topraklarından 1878 yılından 1900 yılına kadar yaklaşık iki milyon göçmen geldiği söylenebilir.

Bu çok büyük sayıdaki göçmen için Osmanlı İmparatorluğu nasıl bir tavır takınmış, bunları nasıl kabul etmiştir? Bu göçmenlere ne gibi yardımlar yapılmış, yapılan yardımlar, yapılmak istenenler düzeyinde olmuş mudur? Olmamışsa sebebi nedir? İşte akla gelen bu soruların cevaplanması ile hem Osmanlı İmparatorluğunun XIX. yüzyıldaki önemli sorunlarından biri açıklığa kavuşacak, hem de göçlerin Osmanlı İmparatorluğu üzerindeki yıkılma sürecini hızlandıran olumsuz etkisi daha iyi ortaya çıkacaktır.

Balkan yarımadasından gelen göçmenlerin toplandığı geçici yerleşme merkezlerinin ilki Edirne olmuştur. Burası çeşitli tarihlerde dolup dolup boşalmıştır¹⁰. Çanakkale, Samsun ve İzmir de göçmenlerin geçici olarak yerleştiği başlıca limanlar olmuştur¹¹. Geçici yerleşme merkezleri içinde en önemlisi ise İstanbul'dur. Yalnız Ocak 1878 tarihinde buraya gelen göçmen sayısı 200.000 kadardır¹². Bunların geçici olarak barınmaları sağlanmış¹³, kendilerine sağlık yardımları yapılmış¹⁴, günlük yiyecek ve ya-

8 Stanford and E. Kural Shaw, *History of the Ottoman Empire and Modern Turkey, II, 1808-1975*, Cambridge University Press, 1977, s. 238-239; Bilâl Şimşir, *Rumeli'den Türk Göçleri, I*, Ankara, 1968 Türk Kültürü Araştırma Enstitüsü Yayını no. 34, seri III, sayı A9, s. 628 notu.

9 Gülten Kazgan, «Millî Türk Devletin Kuruluşu ve Göçler», *İktisat Fakültesi Dergisi*, XXX/I-4, (1970-71), s. 317.

10 Bu konu için bakınız : Bilâl Şimşir, *aynı eser*, I, s. 409 (Belge 250) s. 190 (Belge 87), s. 571 (Belge 339) ve Bilâl Şimşir, *Rumeli'den Türk Göçleri, II*, Ankara, 1970, Türk Kültürü Araştırma Enstitüsü Yayını no. 35, seri III, sayı A 10, s. 246-247 (Belge 64), s. 261 (Belge 76).

11 Bu konu için bakınız : Bilâl Şimşir, *aynı eser*, I, 305 (Belge 166) s. 628 (Belge 378), s. 320 (Belge 183).

12 Bilâl Şimşir, *aynı eser*, s. 304 notu.

13 Bilâl Şimşir, *aynı eser*, 11, s. 205-230.

14 A. Cevat Eren, *aynı eser*, s. 79 ve 113-114.

kacak verilmiştir¹⁵, fakat yine de göçmen sorunları tam olarak giderilememiştir.

Göçmenler sürekli yerleşme yerlerinde daha büyük zorluklarla karşılaşmışlardır. Geçici yerleşme merkezlerinde toplanan göçmenler sırayla İstanbul'a en yakın bölgelerdeki boş topraklara, daha sonra Anadolu'ya veya Suriye'ye¹⁶, Rumeli'de tehlikeden uzak topraklara yerleştirilmişlerdir¹⁷.

Anadolu'daki yerleştirmeler, araştırmalar sonucu boş arazi bulunduğu anlaşılan tüm illere yapılmıştır. Bunlardan birkaçını belirtmek gerekirse, İstanbul, Adana, Sivas, Ankara, Diyarbakır, Konya, Amasya¹⁸, Eskişehir¹⁹, Çanakkale²⁰, Bursa, Samsun, Kütahya, Denizli²¹ sayılabilir. Buralara yerleşen göçmenler boş arazilerde yeni göçmen köyleri kurmuşlardır. Maraş'ta Göksun ilçesinde Çardak bucağında Korkmaz ve Çardak²², Eskişehir'de Sivrihisar ilçesinin Merkez bucağında Selimiye ve Çifteler ilçesi Merkez bucağında Hayriye²³, Konya'nın Karaman ilçesinin Kılbasan bucağında Hamidiye²⁴, Sivas'ın Koyulhisar ilçesi Merkez bucağında Değirmentaş²⁵, Aydın'ın Nazilli ilçesinin Merkez bucağında Hamidiye²⁶, Çine ilçesinin Merkez bucağında Bereket²⁷, Balıkesir'in Susurluk ilçesinin

15 BA (Başbakanlık Arşivi), İrade, D (Dahiliye) - 61326 : Bilâl Şimşir, *aynı eser*, 11 s. 202-230.

16 Bilâl Şimşir, *aynı eser*, 11 s. 351, 352, 357, 387-390, 403 : BA, İrade, D-77622 (1304).

17 BA, İrade, D-46874 (1873) tarihli.

18 A. Cevat Eren, *aynı eser*, s. 79 ve 113-114.

19 Necdet Tunçdilek, «Eskişehir Bölgesinde Yerleşme Tarihine Toplu Bir Bakış», *İktisat Fakültesi Dergisi*, XV/1-4 (1955), s. 3-5.

20 Bilâl Şimşir, *aynı eser*, I, 308, not.

21 Nazım Kurtiş, *Türkiye'de XIX. Asırda Muhaceret Hareketleri Hakkında Arşiv Kayıtlarına Dayanan Bir Deneme*, İstanbul Üniversitesi Edebiyat Fakültesi Tarih Semineri Kitaplığı, no. 351, s. 17 (Mezuniyet Tezi).

22 BA, İrade, D-83435 (1887 tarihli). Köyler günümüzde bağlı oldukları ilçelere göre yazılmışlardır. Bu konuda yararlanılan kaynak : *Köylerimiz*, Ankara, 1968, İçişleri Bakanlığı İller İdaresi Gn. Md. Seri 11, sayı 3. 1975 sayımına göre nüfusları : Korkmaz 659, Çardak 2136.

23 BA, İrade, ŞD (Şûrâ-yı Devlet)-6624 (1891 tarihli). 1975 sayımına göre nüfusları : Selimiye 328, Hayriye 345.

24 BA, İrade, ŞD-5975 (1889 tarihli). 1975 sayımına göre nüfusu : 340.

25 BA, İrade, 1310, D-Safer, no. 21. Nüfus : 196 (1975'te).

26 BA, İrade, D-75970 (1884 tarihli). Nüfus : 284 (1975'te).

27 BA, İrade, D-78504 (1885 tarihli). Nüfus : 588 (1975'te).

Merkez bucağında İclâliye²⁸, Kütahya'nın Merkez ilçesinin Sabuncu bucağında Lütfiye²⁹, Bursa'nın Merkez ilçesinin Merkez bucağında Sultaniye³⁰ ve İnegöl ilçesinin Merkez bucağında İclâliye³¹ sayıları binleri bulan bu göçmen köylerine ilişkin birkaç örnek olup, bunların günümüzdeki yerleşme biçiminin ortaya çıkmasında önemli rolleri olmuştur.

1877-78 Osmanlı-Rus Harbi ile başlayan yoğun göçlerde yerleştirme işlemlerini «*İdare-i Umûmiyye-i Muhacirin Komisyonu*» yürütüyordu. Bu komisyonun Haziran 1878'de her ilde kendine bağlı birer Göçmen Müdürlüğü kurması ile yaygınlaşan örgüt³², göçmenler için önceden boş arazilerin nerelerde olduğunu bulma ve göçmenleri buralara yerleştirme gibi büyük görevler yüklenmiştir³³.

Devlet sayıları iki milyona varan ve imparatorluğun elindeki topraklarına yerleştirilen göçmenlere ev yaptırılmasına önyak olmuş, onlara arazi, tohumluk, tarım araçları verilmesine çalışılmış, sağlık, eğitim ve diğer konularda kendilerine yardımda bulunmuştur. Bununla beraber bu yardımlar, göçmenlerin hepsinin bütün ihtiyaçlarını karşılayacak düzeyde olmamıştır; Aydın'da 1890 yılında göçmenler için 446 adet ev yapılması gerekirken ancak 66 adet ev yapılabildiği olmasına bunun en belirgin örneklerinden birisidir³⁴. 1861 (1277) tarihinde Niksar'da ve Sivas'ın diğer bazı kazalarında görüldüğü gibi, halk bölgelerine yerleştirilecek göçmenler için zaman zaman evler yapmışlardır³⁵.

Sağlık yardımlarının da aynı şekilde yeterli olduğu söylenemez. Sıtma sebebiyle Ceyhan'ın köylerinde geçen yüzyılın sonlarında bazen 300 hanelik bir köyden kısa bir sürede yalnız 50 hane kaldığına ilişkin anılardan sağlık yardımlarının yetersizliği konusunda fikir edinilebilmektedir³⁶. Aynı şekilde arazi dağıtımında da çeşitli aksaklıklar görülmüş, ilk yıllarda gelen göçmenlere daha iyi ve geniş,

28 BA, İrade, ŞD-6102, Nüfus : 194 (1975'te).

29 BA, İrade, 1310, D-Zilkade, no. 29. Nüfus : 98 (1975'te).

30 BA, İrade, ŞD-6714 (1891 tarihli). Nüfus : 79 (1975'te).

31 BA, İrade, 1312, D-Zilkade, no. 19 (1894 tarihli). Nüfus : 172 (1975'te).

32 A. Cevat Eren, *aynı eser*, s. 96-113'teki yönetmelik.

33 A. Cevat Eren, *aynı eser*, s. 113-116'daki tüzük.

34 BA, İrade, ŞD-6048 (1890 tarihli).

35 BA, İrade, D-32949 (1862 tarihli).

36 A. Faik Hurşit Günday, *Hayat ve Hatıralarım*, I, İstanbul, 1960, s. 30.

1889 (1307) yılından sonra gelenlere ise daha küçük arazi verilebilmiştir³⁷. Bu aksaklıklar ise bir çok arazi anlaşmazlığına yol açmıştır.

Bütün bu yardımlar Osmanlı İmparatorluğu için büyük ölçüde gider artışına yol açmıştır. 1880-81 (1296) yılında Osmanlı İmparatorluğu'nun gelir ve giderleri ile bütçe açığı bu hususta ilginç bir örnektir³⁸.

Gelirler toplamı	: 16 040 800 Lira
Genel giderler toplamı	: 22 164 261 »
Açık	: 6 123 421 »
Göçmen giderleri	: 6 000 000 »

Görüldüğü gibi, göçlerin azalmaya başladığı 1296 senesinde bütçe açığının hemen hemen tamamı göçmen giderlerine denkti.

Gerek uzun yıllar devam eden savaşlarla, gerekse savaş sonu anlaşmalar nedeniyle uğradığı toprak kayıpları, Osmanlı bütçesinin gelirinde bir hayli azalmaya yol açmış, göçlerin yol açtığı giderler de bütçenin daha da sarsılmasına yardım etmiştir. İşte bu nedenlerle ki göçler, imparatorluğun malî iflâsını hızlandırmıştır.

Göçmenlere yapılan yardımların yetersiz olması, aslında göçmenler için Osmanlı hükümetinin gerekli ilgiyi gösteremeyişinden doğmamıştır. Aşağıda da görülebileceği gibi 1869 yıllarından beri göçmenler için Osmanlı hükümeti çeşitli yardımlar yapmayı amaçlayan talimatlar çıkarmıştır. Bu talimatlarda yer alan maddelere göre de göçmenlerin ihtiyaç duyabilecekleri tüm istekleri önceden düşünülerek karşılanmak istenmiştir.

Göçmenler için 1869-70 (1286)'da hazırlanan talimat müsveddesi bu hususta Osmanlı yöneticilerinin iyi niyetini gösterir niteliktedir³⁹.

Anadolu'ya gönderilen göçmenler arazi dağılımında görülen suiistimaller sonucu güç durumlara düşmüşler ve bu nedenle de yol kesme ve hırsızlık gibi hareketlere yönelmişlerdir. Osmanlı Devletinin, kendi «şefkatli kanatları altına sığınmış» kimseler olarak kabul ettiği göçmenler için, hiç bir fedâkârlıktan kaçınmadığını, fakat yine de onların acılarını dindiremediğini bu belgeden öğrenmekte-

37 BA, İrade, MM(Meclis-i Mahsûs) - 4800, ek 10 (1888 tarihli).

38 BA, Yıldız, Karton 36, Evrak 156, Zarf 142, Kutu XI, s. 2.

39 BA, İrade, MM-1590 Ek, 2 (1296).

yiz. Bu talimat müsveddesine göre, göçmenlerin din ve eğitim ihtiyaçlarının karşılanması, tarıma veya sanata yöneltmeleri padişahın en önde gelen isteği imiş. Bunun için de Trabzon'da, Sivas'ta, Bursa'da ve Rumeli'de henüz yerleşmeleri tamamlanmamış göçmenlere daha iyi yardım için Edirne ve Prizren'e birer görevli göndererek şu işleri yapmaları istenmiştir :

Göçmen ailelerinden yerleştirilmiş olanların erkek ve kadın nüfuslarının yerleştirilmeden önceki nüfusları ne kadardı? İçlerinden başka yere giden, yeni doğan var mıdır? Bunlar öğrenilip çizelgeler halinde yazılması istenmiştir. Bu da gelen göçmenlerin kaydedilme işlemlerinin düzenli yürümediğini, yardımların yetersiz kalmasında göçmen sayılarının ve bu sayıdaki değişmelerin iyi bilinmesinin büyük rol oynadığını ortaya koymaktadır.

Görevliler göçmenlere ayrılacak arazi ile yerleşik nüfusun arazisinin eşit olmasına dikkat edeceklerdir. Evvelce gelip yerleşenlere İskân-ı Muhacirin Talimatı'nda gösterilenden fazla, sonradan gelenlere ise az arazi verildiği görülürse, ayrıca bu fazla arazi, sahibi tarafından elinde âlet ve hayvan olmasına rağmen özürsüz olarak işletilmiyor ise, bu fazla arazi sahibinin elinden alınacak, az olanlara verilecektir. Bu iş her kazada «Meclis-i İdare» ve göçmenlerin muhtem vekilleri ile görüşmelerden sonra yapılacaktır. Bu madde de göçmenlere adaletli davranılması, aralarında ayrıcalıklar yaratılmaması ile birlikte, onların tarıma ve sanata yöneltmek düşüncesi yer almaktadır. Devlet kendisine ait çiftlikleri zaman zaman göçmenlere vermiş⁴⁰, hatta bunun için bir komisyon da kurmuştur⁴¹.

Yerleştirme sırasında göçmenlere ayrılan arazinin boş olup olmadığı araştırılacak, sahihsiz kalmış arazi devlete geçmişse, yeni taksim sırasında bu arazi de göçmenlere dağıtılacaktır. Bu uygulamada yatan amaç ise hem göçmenlerin daha geniş arazilerden yararlanabilmesi, hem de devletin boş topraklarının işler durumda olması isteğinin bir sonucu olmaktadır. Bu maddede göçmenlere arazileri için tapu senedi verileceği de yer almaktadır. Böylece de arazi anlaşmazlıklarının önüne geçilmek istenmiştir.

Araziye ne şekilde tasarruf hakları olduğu, ne zaman tasarruf haklarının düşeceği hakkında göçmenlere kanun hükümleri bildiri-

40 BA, İrade, MM-2859 (1296).

41 BA, İrade, MM-3046 (1296).

lecektir. Verilecek çift hayvanını kesip yemek veya satmak yasak olup, bunu yapanlara bir daha herhangi bir şey verilmeyecektir. Ancak verilen çift hayvanı hastalanıp ölmüşse veya hiç verilmemişse bunlara yardım yapılacaktır.

Eski yerli halkın sahip olduğu imar edilmemiş araziden göçmenlere yer gösterilmiş veya ayrılmışsa ve o yeri göçmen alıp tarıma başlamış ise, eski sahiplerinin o arazi üzerindeki iddiaları geçersiz olacaktır.

Osmanlı Devleti teb'asının sahip olduğu hak ve görevler, cezalandırılmayı gerektirecek durumlar, köy köy göçmenlere duyurulacaktır. Böylece ileride doğabilecek bir takım anlaşmazlıklar, huzursuzluklar önceden önlenmek istenmiştir.

Diğer bir madde de yerli halk için yürürlükte olan kurallara uyularak, yerel idareler tarafından göçmen köylerine imam ve muhtar tayin edileceğini, ihtiyar meclisleri kurulacağını bildirmektedir. Ayrıca göçmenlerin buldukları kazalarda idare ve dava meclislerine içlerinden üye seçebilecekleri de hatırlatılmaktadır. Göçmenlere tanınan tüm hakların yerli halka tanınanlardan farklı olmamasına özen gösterildiği de maddelerden anlaşılmaktadır.

Göçmenler buldukları kazaların bağlı olduğu vilâyetlerde «Menâfi-i Umûmiyye Sandıkları» olsa bile, bunlardan yararlanamazlar. Çünkü bu sandıktaki paralar yerli halkın sermayesinden gelmektedir. Bu nedenle göçmenlere ait sandıklar kurulup, göçmenlerden sermaye alınıp, gerekli teminat gösterilebilirse ve yerli halk da razı olursa onlardan yararlanabileceklerdir. Bu maddeden anlaşıldığına göre Osmanlı Devletinde yardım sandıkları, etkin bir sosyal güvenlik aracı olmaktadır. Yerli halkın yararlandığı bu haktan, göçmenlerin nasıl yararlanabilecekleri ortaya konularak, herhangi bir anlaşmazlık önlenmek istenmiştir.

Din ve eğitim alanına ilişkin bir maddeye göre de göçmen köylerine cami ve okul yapılması ve okullara gereken öğretmenlerin atanması yapılarak, öğretim ve eğitimin yürütülmesine başlanması gerektiği üzerinde durulmaktadır⁴².

Diğer bir maddeye göre de görevlilerce yerli halk ile göçmen-

42 Hemen her yeni kurulan göçmen köyüne devlet bir cami ve okul yaptırmaya teşebbüs etmiştir. Bu hususta pek çok sayıda belge vardır. Birkaç örneği bu makalede planı ile verilmektedir.

lerin iyi geçinmelerini kolaylaştırmak ve sağlamak için aralarında evlenmelerin, akrabalıkların ortaya çıkmasına çalışılacağı belirtilmektedir.

Bu düşüncenin temelinde eğitim ve öğretime gereken önemin verilmesi, göçmenlerin yerleşik halk ile bir an önce kaynaşmaları, neticede toplumsal huzursuzlukların önlenmesi isteği vardır.

Göçmenler için yapılmak istenen işlerden biri de göçmen çocuklarının vilâyetlerdeki bakımevlerine yeteri kadar alınmasıdır⁴³. Ayrıca göçmenlerin kendi istekleri ile oturdukları kazaların bağlı bulunduğu vilâyetlerde bakımevleri açmaları teşvik edilmesi istenmiştir. Salgın hastalıklara karşı göçmen çocuklarının aşılması gereği de bu arada belirtilmektedir.

Ayrıca bataklık kenarında, havası ağır yerlerde yerleştirilen ve hastalığa yakalanan, bu nedenle de tarım ve ticaret yapabilmeye kabiliyetini kaybeden göçmenler, kendileri isterler ve evlerini de kendileri yapmayı kabul ederlerse, başka yere naklettirilmeleri uygun görülmektedir⁴⁴. Hükümet bunların nakline eşyalarını taşıttırarak da yardımcı olmaktadır. Bunların dışında arazi bölüşülmesi yapıldıktan sonra hiç bir ciddi neden olmadan başka yere gitmek isteyenlerden, yerleşik yerli halk için konulan şartlara uymaları istenmektedir. Bu maddelerle de tarım ve sanat ile uğraşanların işlerini ve yerlerini bırakarak bir başka yere gitmemeleri, gittikleri takdirde ise orada herhangi bir sorun yaratmayıp, zorlukla karşılaşmamaları düşüncesi yer almaktadır.

Göçmenlerin toplu, kabileler halinde, silâhları ile birlikte herhangi bir yere yerleştirilmesi istenmemektedir. Bunların dağıtılarak ve ellerinden silâhları alınarak yerleştirilmek istenmesi, toplum huzurunun gözetilmesi nedeniyle düşünülmüş diğer bir tedbir olmuştur⁴⁵.

Yukarıda yer alan maddeler, Osmanlı hükümetince önceden yapılması planlanan ve göçmenlerle onların gelişinden etkilenen-

43 Bir kısım göçmen çocuklarının da sivil ve askeri sanat okullarına gönderilmesi hakkında hükümler vardır. Örnek olarak bakınız : BA, İrade, D-67590 (1881 tarihli).

44 Böyle bir nakil örneği için bakınız : BA, İrade, D-43788 (1874 tarihli).

45 Hacca giderken İstanbul'dan geçen Dağıstanlıların 1871 senesinde silâhları ancak satın alınmak suretiyle ellerinden alınabilmıştır. (BA, İrade, MM-1733). Bu durum, Kafkas kavimlerinin silâh tutkusu kadar, yaratabileceği tehlikeleri de kanıtlar.

olan yerli halkın çıkarları gözetilerek, zarara uğramalarını önlemek düşüncesiyle hazırlanan konular olmuştur. Ancak daha önce de belirtildiği gibi, göçmenlere yapılan yardımlar istenen düzeye ulaşmamıştır. Bunda da hem gelen göçmenlerin sayılarının önceden tam olarak bilinmemesi veya tahmin edilenin çok üstünde olması, hem de sarsılmış Osmanlı bütçesinin ortaya çıkan giderlerle iyice yetersiz hale gelmesinin büyük rolü olmuştur.

Yukarıda XIX. yüzyıldaki göçlerle Anadolu'nun yerleşme biçiminin etkilendiği, değişikliklere uğradığı belirtilmişti. Bu değişimleri yaratan unsur yeni köylerin kurulması olmuştur. O günkü toplumsal yapıyı anlayabilmek, bu konudaki değerlendirmelere ışık tutacaktır. Toplumsal yapının anlaşılabilmesi de maddî ve manevî kültür arasındaki ilişkiyi anlamakla gerçekleştirilir. «*İnsanoğlunun yarattığı ve ürettiği her türlü madde ve makine maddî kültürü oluşturur. İnançlar, değerler, kurallar, kısaca gelenek ve görenek dediğimiz, topluma biçim veren davranış örüntüleri, tüm inançlarla birlikte kültürün manevî bölümüdür*»⁴⁶.

Osmanlı Devleti manevî kültür dediğimiz inançlar, değerler, kuralların yeni yetişen nesillere aktarılmasında büyük çabalar sarfetmiştir. Her yeni göçmen köyünde cami ve okullar kurmuş veya kurmuş olması bunun en iyi örnekleridir.

Başbakanlık Arşivi'nde XIX. yüzyılda Osmanlı İmparatorluğu'na çeşitli ülkelerden akın akın gelen ve Anadolu'nun veya Rumeli'nin bazı bölgelerinde yeni kurulan köylere yerleştirilen göçmenlerin namaz kılabilmeleri ve çocuklarına dinî terbiye verilebilmesi için⁴⁷ yeni yaptırılan cami ve mescid gibi dinî yapılarla okullara ilişkin pekçok belgeye tesadüf edilmektedir. Bunlardan bazıları Bozok Sancağı'nda Hüseyinâbâd (şimdiki Alaca) kazasının Gökviran mevkiinde yerleştirilen 46 hâne göçmen için kurulan ve aynı adı taşıyan köy⁴⁸ için bahis konusu olduğu gibi, sade bu yeni binalarla ilgili yazışmaları, malzeme ve işçi ücretlerini gösterir keşif raporlarını kap-

46 Emre Kongar, «Türkiye'de Kültürün ve Kültür Politikasının Dünü, Bugünü, Yarını», *Milliyet Sanat Dergisi*, Sayı 262 (30.1.1978) s. 1.

47 «... muhacirin-i merkûmenin edâ-yı salât-i mefrûze ve etfâl-i mevcûdelerinin taallüm-i ferâiz-i dîniyyeleriyçün mescid ve mektepleri bulunmadığından...», BA, İrade, MV 25396, ek 1.

48 Bugün Gökören adını taşıyan bu köy, 1975 sayımına göre, 185 nüfusludur (88 erkek, 97 kadın).

samaktadır⁴⁹. Bir kısmında ise, bu belgelerle birlikte ayrıca yapılan binalara ait plan da bulunmaktadır. Aşağıda, hepsi o zamanki Edirne Vilâyeti'nin muhtelif kazalarında bulunan 5 göçmen köyü ile, Türk Sanat ve Mimarî Tarihi ile uğraşanların dikkatine sunulmak üzere, bu köylerdeki yapı planlarına değinilecektir.

1. Kaba-ağaç köyü⁵⁰. Bu köy 1865 tarihlerinde yeni kurulmuş durumdadır. Planı bir düğüm kalfası tarafından çizilen taş duvarlı, üstü kiremit örtülü mescid, 6.86x12.33 m. alanındaki dikdörtgen yapının 6.85x8.22 m. lik arka kısmını işgal etmektedir. Ön tarafında, girişin solunda 4.11x4.11 m. lik kare şeklindeki alanda okul bulunmaktadır. Sağ tarafta ise bir küçük sofa (sundurma) vardır⁵¹. Kaba-ağaç köyü halen Edirne ilinin Havsa ilçesi merkez bucağına bağlıdır. 1975'de nüfusu 385 kişi (182 erkek, 203 kadın) idi.

2. Terzili köyü⁵². Bu köy 1873 tarihlerinde yeni kurulmuştu. Babaeski (Baba-yi atik) kazasına bağlı idi. Çerkes göçmenlerinin yerleştirildiği bu köy, o tarihlerde 54 hâne, 128 nüfuslu idi. Bina'nın giriş kısmının solunda okul sağında bir sofa bulunmaktadır. Yapı, taştan olup üstü kiremit örtülü, pencereleri demir parmaklıklı idi. Halen Babaeski'nin Karacaoğlan bucağına bağlı bir köydür. Nüfusu 1975 sayımında 331 kişi (170 erkek, 161 kadın) idi.

3. Arab-Hoca köyü⁵³. Edirne Vilâyeti'nin İslimye⁵⁴ kazasında çerkes göçmenler için 1873 tarihlerinde kurulan bu köy 53 hâne idi. Planında duvarlarının ince çizimi, insana binanın ahşap olduğu hissinin vermekteyse de, keşfinde 400 araba taş kullanılmasına lüzum gösterilmesinden, yapının taştan olduğu anlaşılmaktadır. Caminin alanı 7,53x13,70 m. bina yüksekliği 4,11 m. idi. Caminin, minaresinin bulunduğu tarafında, önde, bitişik durumda 4,11x3,425 m. alanında bir ufak okul vardı.

49 BA, İrade, MV (Meclis-i Valâ), no. 23071 (1864 tarihli).

50 BA, İrade, MV, no. 25396 (1866 tarihli).

51 Bk. plan no. 1. Belgelerde ölçüler «zira» olarak verilmekte olup, 1 zira = 68,5 cm. karşılığıdır (Bk. Walter Hinz, «Islamische Musse und Gewichte», *Handbuch der Orientalistik*, Leiden, 1955, s. 58).

52 BA, İrade, D-46874, ek 2. Plan no. 3.

53 BA, İrade, D-46874, ek 1. Plan no. 5.

54 İslimye bugün Bulgaristan'da Silven şehridir. XIX. yüzyılda bu kazaya ilişkin bilgiler için bk. Hans-Jürgen Kornrumpf, *Die Territorialverwaltung im östlichen Teil der europäischen Türkei*, Freiburg, 1976 s. 398'de Indeks.

4. Yanık-Balabanlı köyü⁵⁵. Edirne Vilâyeti'nin Karinâbâd⁵⁶ kazasına bağlı 1873 tarihlerinde kurulmuş bir köy olan Yanık-Balabanlı da 56 hânelik bir göçmen köyü idi. İçerisinde, 10,96x10,96 m. alanında kare şeklinde bir camiye ve onun ön tarafında, solda 3,425x3 425 m. alanında yine kare şeklinde bir okulu ihtiva eden bina muhtemelen ahşap olup, üstü kiremit örtülü idi.

5. Gökçe-dere köyü⁵⁷. Cısr-i Mustafapaşa⁵⁸ kazasının 1873 tarihlerinde kurulmuş 63 hâne ve 119 nüfuslu bir göçmen köyü idi. Köyün taştan, üstü kiremit örtülü camii 6,85x8,22 m. lik bir alanı kaplıyordu.

Planların incelenmesinden de görüleceği gibi, Arap-Hoca köyü camiine ve okuluna ait plan (no. 5) geleneksel osmanlı, minyatür üslûbundaki resim anlayışına en uygun olanıdır. Yapının ana hatları mimarî plana uygun olarak, fakat ayrıntıları resim anlayışına bağlı çizilmiştir. Arap-Hoca köyü camiinin minaresi bile resim şeklinde yapılmıştır.

Gökçe-dere ve Kaba-ağaç köylerindeki yapıların planları çağdaş mimarî anlayışa en uygun çizimlerdir (no. 2 ve 1). Terzili ve Yanık-Balabanlı köylerindeki yapıların planları ise ilk iki kategori arasında yer almaktadır (no. 3 ve 4).

Kaba-ağaç, Terzili ve Yanık-Balabanlı köylerindeki binalar, yapı düzeyi bakımından hemen hemen aynıdır. Her üçünde de bir giriş, girişin solunda bir okul, sağında ise bir sofa (sundurma) bulunmaktadır⁵⁹.

Keşif sırasında yapılan bu planlar, sonradan ne dereceye kadar uygulanabilmiştir, bu köylerdeki mevcut yapılar bu planlara uygun mudur, planlar hiç mi uygulanamamıştır, sonradan kısmen mi değiştirilmişlerdir, bu soruların cevaplarını vermek mümkün değildir. Bununla beraber, geçen yüzyılda osmanlı yapı çabalarında planlı bir dönemin örneklerini arşivlerimizde bulabilmek, bunlardan bir kaçını sunmak sanırız, Türk Sanat ve Mimarî Tarihi çalışmalarına yeni ufuklar açabilecek niteliktedir.

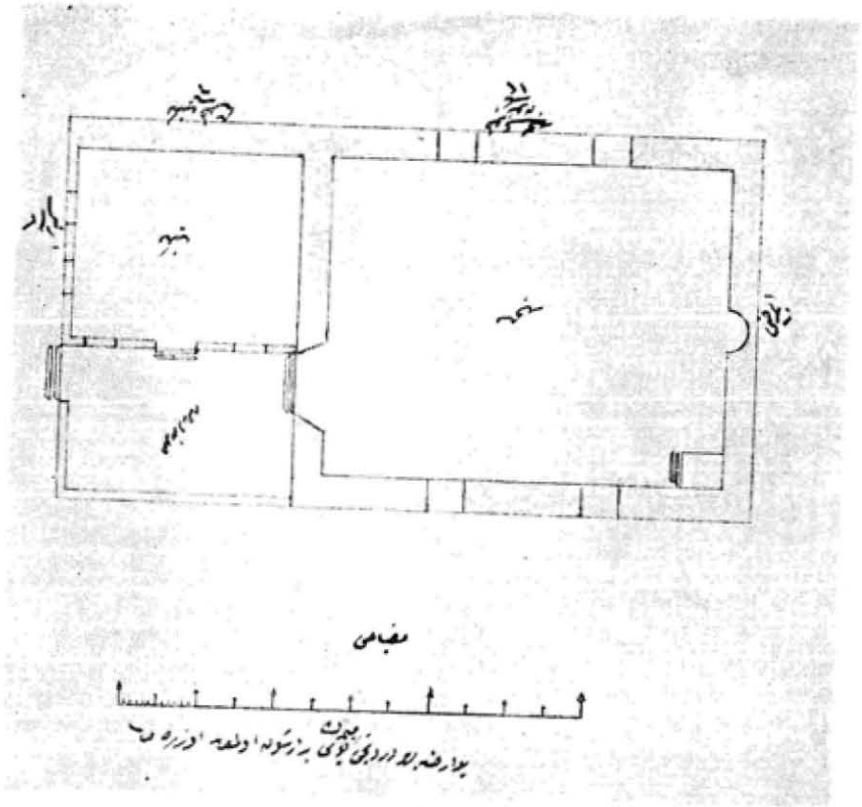
55 BA, İrade, D-46874, ek 7. Plan no. 4.

56 Karinâbâd da bugünkü Karnobat'tır, bk. Hans-Jürgen Kornumpf, *aynı eser*, s. 399'da İndeks.

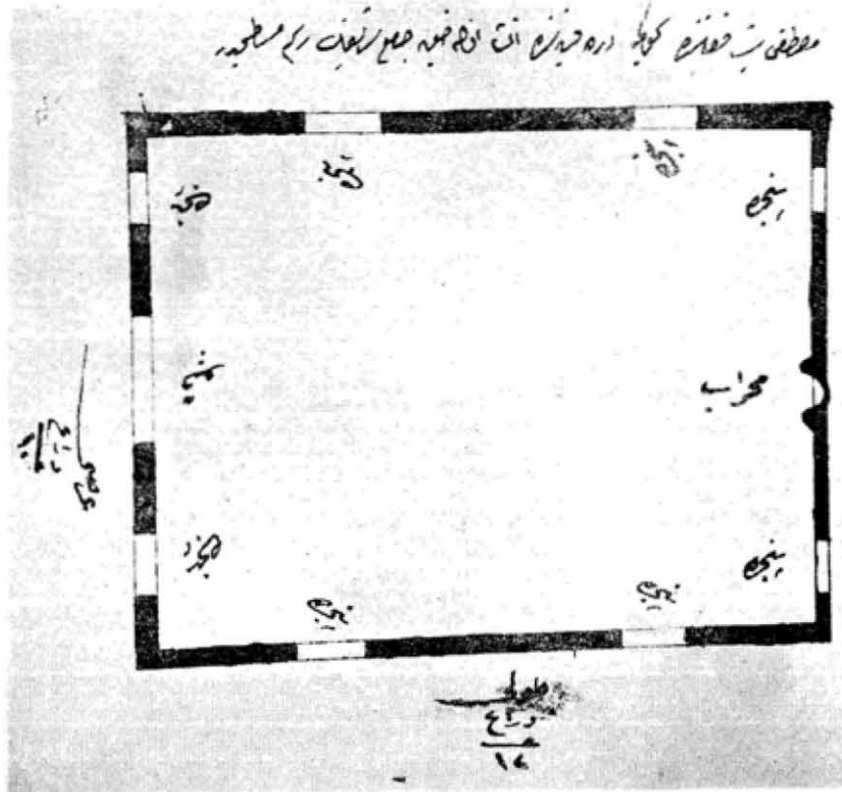
57 BA, İrade, D-46874, ek 6. Plan no. 2.

58 Bugünkü Svilengrad, bk. H.-J. Kornumpf, *aynı eser*, s. 392'de İndeks.

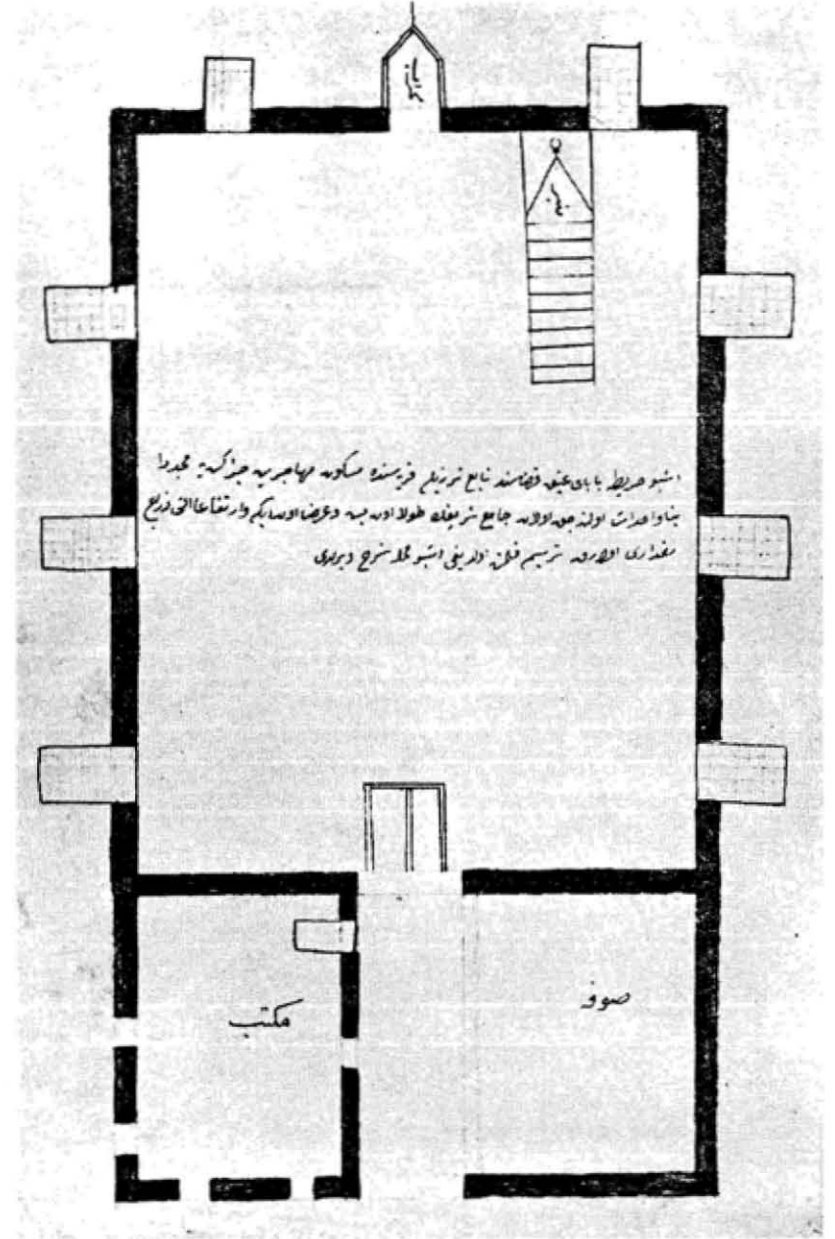
59 Planlar hakkında aydınlatıcı görüşlerini esirgemeyen kıymetli Sanat Tarihcisi Dr. Ara Altun'a en içten teşekkürlerimizi sunmak, bizim için zevktir.



Şekil : 1.



Şekil : 2.



Şekil : 3.

