

## BAYBURT YÖRESİNDE BİR KÜLLİYE, BİR KİTABE VE BİR VAKFIYE\*

*Hamza GÜNDOĞDU\*\**

Tarihi kaynaklarımız arasına kazandırdığı pek çok eser yanında “XVI. Yüzyılda Bayburt Sancağı”<sup>1</sup> adlı kitap ve “Akkoyunlu Beylerinden Ferruhsad Bey’in Vakfiyesi”<sup>2</sup> konulu kitap çapında önemli bir makaleyi de bilim dünyasına kazandıran Prof. Dr. İsmet MİROĞLU’nun anısına hazırlanan kitaba, onun bu yayınlarında değindiği yöre eserlerinden bir külliye örneği ile küçük bir katkı sağlamak istedik.

Burada önemli bir hususa değinmekte de yarar görüyoruz. Özellikle sanat tarihi araştırmalarında; sanat tarihçi, tarihçi, epigraf, arkeolog, mimar, hatta topograf gibi uzman elemanların işbirliğine ihtiyaç vardır. Böyle bir işbirliği içinde yazılmış kitap ve makalelerin daha derli toplu ve daha tutarlı olacağı kanaatindeyim. Yine benzeri araştırmalarda arşivlere girmeden, o konuda yazılmış orijinal kaynaklara ulaşmadan, kitabeleri iyi okumadan, vakfiyeleri dikkate almadan, tarihi olayları iyi yorumlamadan yapılmış araştırma ve değerlendirilmelerde bazı eksiklikler ve yanlışlıklar bulunmaktadır. Bu cümleden olmak üzere aşağıda ele alacağımız eserler üzerinde, 1930’lu yıllardan beri araştırma ve yayınlar devam etmektedir. Ancak bu yayınlar İ. Miroğlu’nun yukarıda adı geçen makalesinden sonra, zihinlerdeki soru işaretlerini ortadan kaldıracak bir niteliğe sahip olabilmıştır.

\* Bu külliyei incelemek amacıyla Atatürk Üniversitesi Güzel Sanatlar Enstitüsü ve Fen-Edebiyat Fakültesi Sanat Tarihi Bölümü elemanlarından Yrd.Doç.Dr. A. Ali Bayhan, Uzm. Mim. İ. Umut Kucaracı ve Uzm. Sanat Tarihçi A. Murat Aktemur ile birlikte Temmuz 2001 tarihinde Pulur’a gidilmiş ve gerekli inceleme yapılmıştır. Yol arkadaşlarıma yardımları için teşekkür ederim.

\*\* Prof. Dr.

<sup>1</sup> İstanbul 1975.

<sup>2</sup> T.T.K. Belgeler, C. XV, Ankara 1993, S. 19, s. 183-204; Bu vakfiye aynı şekilde Enver KONUKÇU’nun Otlukbeli Meydan Savaşı (Ankara 1998) adlı eserinde de yayınlanmıştır (s. 373 vd.).

Bahsettiğimiz eserler, bugün Bayburt'un **Demirözü (Ksanta)** İlçesine bağlı **Gökçedere (Pulur)** beldesinde<sup>3</sup> bulunmaktadır. Buradaki; **camii, medrese, darüttalim, han, hamam, imaret ve türbeden** ibaret külliyesinin, cami, darüttalim, han, hamam ve imareten oluşan birimleri Akkoyunlu Beylerinden Ferruhsad Bey tarafından yaptırılmış olup onun adını taşımaktadır<sup>4</sup> (Resim 1).

**Ferruhsad Bey**, Uzun Hasan'ın amcasının torunu olan **Korkmaz Bey**'in oğludur. Akkoyunlu Devletinin en ünlü beylerinden olan **Uzun Hasan**, 1473 yılında **Otlukbeli**'nde, Osmanlılarla yaptığı savaşta yenilgiye uğramış ve savaş meydanından kaçarak Tebriz taraflarına gitmiş ve ölümüne kadar (1478) Osmanlılarla bir daha karşı karşıya gelmemeye azami dikkat ve özen göstermiştir<sup>5</sup>. Onun ölümünden sonra Akkoyunlu devleti giderek zayıflamış ve XVI. yüzyılın başlarında topraklarının büyük kısmı **Safeviler**'in eline geçmiştir. Ancak buldukları bölgelerde beyliklerini sürdüren Uzun Hasan soyundan gelen bazı Akkoyunlular bu dönemde, kâh Osmanlı'ya kâh Memlükler'e bazan da yakın çevrelerindeki kuvvetli beyliklere bağlı kalmak veya sığınmak suretiyle Safeviler'den korunmaya çalışmışlardır.

Bunlardan bir olan Ferruhsad Bey, elinde bulundurduğu Bayburt ve çevresinin **Şah İsmail** tarafından 1501'de yağma edilmesiyle Osmanlıların Trabzon Valisi bulunan **Şehzade Selim**'e sığınmıştır<sup>6</sup>. Hatta Şah İsmail'e karşı Erzincan ve Bayburt taraflarına düzenlediği seferlerle Selim'in güvenini kazanan Ferruhsad Bey'e, daha önceleri Akşehir sancağı has olarak verilmiştir<sup>7</sup>.

Osmanlılarla Safeviler arasında vukubulan **Çaldıran Savaşı**'ndan önce de Yavuz Sultan Selim, güvenini kazanan Ferruhsad Bey'e, Safevi hükümdarı Şah

İsmail'e karşı girişeceği savaşın stratejisini bildiren bir mektup yazmıştır<sup>8</sup>. Bunun üzerine Ferruhsad Bey de Kemah ve Bayburt taraflarına akıncılar göndererek Şah İsmail'in kuvvetlerini sarsmaya çalışmış ve Şah İsmail'in Tercan Bey'i olan **Emir Ahmed**'i yakalayıp esir etmiş ve onu Erzincan'da bulunan Yavuz Sultan Selim'e teslim etmiştir. İşte bu öncü hareketlerle başlayan Çaldıran Savaşı öncesi olayları, Yavuz Sultan Selim'in 1514 yılında Şah İsmail'i mağlup etmesiyle Ferruhsad'ı Selim'e daha da yakınlaştırmış, Selim de Ferruhsad Bey'e Bayburt Pulur ve Erzincan çevrelerinde çok geniş arazi ve köyleri temlik etmiştir<sup>9</sup>.

Bu olaylarla bağlantılı olarak Ferruhsad Bey tarafından yaptırılan Pulur'daki külliye, bu temliknamede belirtilen yerlerdeki gelirlerle ayakta duran bir vakıfname ile toplumun hizmetine sunulmuştur. Burada görüldüğü gibi olaylar ve temliknamenin düzenlenmesi, 1514 yılında kazanılan Çaldıran Savaşı'ndan hemen sonraya rastlamaktadır. Yavuz Sultan Selim zamanında onun güven ve sevgisini kazanan, eskidenberi çevrede beylik süren, çevreyi iyi tanıyan Ferruhsad Bey'e verilen bu temlikname, benzer sebeplerle Kanuni zamanında da tekrarlanmış<sup>10</sup> ve böylece yörede günümüze kadar mütevelliler vasıtasıyla, eserlere ve mülklere sahip çıkılmaya çalışılmıştır.

İşte bu makalede Ferruhsad Bey tarafından yaptırılmış olan külliye den sadece cami üzerinde bulunan kitabe ile bu külliyeyle ilgili olarak düzenlenmiş vakfiye üzerinde duracağız. Külliyesinin vakfiyesi, yukarıda da belirtildiği gibi Prof. Dr. İsmet MİROĞLU tarafından yayınlanmıştır<sup>11</sup>. Makalede, vakfiyesinin tercümesinden önce Akkoyunlu tarihi ve bazı dirlik sahibi Akkoyunlu Beyleri ile ilgili açıklamalarda bulunulmuştur. Makalenin özü ise Ferruhsad Bey'in külliyesi ile bu külliyeyle ait gelirlere yöneliktir. Vakfiye, 1532 yılında hacca giden ve orada ölen Ferruhsad Bey'in ölümünü takibeden aylarda; eşi, oğulları, kızları ve damatları tarafından düzenlenmiştir. Burada anlaşıldığı kadarıyla, yaptırdığı külliyesinin vakfiyesini tescil ettirmeden ya da bunu hazırlamaya vakit bulamadan Medine'de ölen ve oraya defnedilen Ferruhsad Bey'in evlatları bu arzuyu, onun ölümü üzerine sıcağı sıcağına yerine getirmek istemişlerdir.

<sup>3</sup> Kaynaklarda Polor, Polur, Pulur şeklinde geçen bu yerleşim yeri, 1974 yılında belde olmuş, bugün 3000 insanın yaşadığı bir belediyeliktir (bkz. DİE 1997 Genel Nüfus Sayımı, Bayburt Bölümü).

<sup>4</sup> Ferruhsad Bey, Akkoyunlu ümerasından Uzun Hasan'ın torunu olarak bilinen Korkmaz Bey'in oğludur. Bkz. M.H. YINANÇ, "Akkoyunlular" mad., şecere kısmı, s. 264-265; J.E. WOODS, 300 Yıllık Türk İmparatorluğu: Akkoyunlular, (Çev. S.Özbudun), İstanbul 1993, s. 203.

<sup>5</sup> Bu savaşın cereyanı, sebep ve sonuçlarıyla ilgili bilgi veren birçok kaynak bulunmaktadır. Ancak bunlardan dikkat çeken bazıları şunlardır: EBU BEKR-İ TİHRANİ, *Kitab-ı Diyarbekiriya* (Çev. M. Demirdağ), İstanbul 1999; E. KONUKÇU, *Otlukbeli Meydan Savaşı*, Ankara 1998; aynı yazar, "İki Kabile Devlet Yöneticileri", *Anadolu Birliğinin Sağlanmasında Otlukbeli Savaşının Yeri ve Önemi*, Ankara 1997, s. 19-44; S. CÖHÇE, "Otlukbeli Savaşına Kadar Akkoyunlular", *Anadolu Birliğinin Sağlanmasında Otlukbeli Savaşının Yeri ve Önemi Paneli* (11 Ağustos 1996-Otlukbeli)'ne sunulan bildiriler, Ankara 1997, s.121-134; J.E. WOODS, a.g.e., s. 240 v.d.

<sup>6</sup> S. CÖHÇE, a.g.m., s.133; E. KONUKÇU, *Otlukbeli Meydan Savaşı*, Ankara 1998, s. 367 v.d.; M.H. YINANÇ, a.g. mad., s.276.

<sup>7</sup> İ. MİROĞLU, a.g.m., s. 187.

<sup>8</sup> İ. MİROĞLU, a.g.m., s. 202-203'de bu mektubun Türkçesi verilmiş Aynı mektup için bkz. E.KONUKÇU, *Otlukbeli Meydan Savaşı*, Ankara 1998, s. 390 v.d.

<sup>9</sup> İ. MİROĞLU, a.g.m., s.187; A.Ş. BEYGU, *Erzurum Tarihi, Anıtları, Kitabeleri*, İstanbul 1936, s. 253; E. KONUKÇU, a.g.e., s.371

<sup>10</sup> İ. MİROĞLU, a.g.m., s. 187; A.Ş. BEYGU, a.g.e., s. 253; E. KONUKÇU, a.g.e., s. 371 v.d.

<sup>11</sup> Aynı vakfiye daha sonraları E.KONUKÇU tarafından da aynı şekilde yayınlanmıştır (bkz. E. KONUKÇU, *Otlukbeli Meydan Savaşı*, Ankara 1998, s.373-387.

Vakfiye ve yazarın makalesinin başında verdiği bilgiler, külliye ile ilgili soruların tamamına açıklık getirecek niteliktedir. Şöyle ki külliyenin çeşitli birimleri, bunların yerleri ve özellikleri vakfiyede ayrı ayrı belirtilmiş olup, buralara ait gelirler, bunların nerede buldukları ve miktarları ile Vâkıfın özel şartları da vakfiyede yer almıştır.

XVIII. yüzyılda Katip Çelebi Pulur'a gelmiş ve **Kitab-ı Cihannüma** adlı kitabında burada gördüğü eserlerden kısaca bahsetmiştir<sup>12</sup>. Öte yandan eski Erzincan Valilerinden Ali Kemali Bey **Erzincan Tarihi** (İstanbul 1932) adlı eserinde<sup>13</sup>, benzer tarihi olaylardan hareketle Pulur'daki Ferruhsad Bey tarafından yaptırılan külliye ile ilgili olarak düzenlenen vakfiyenin tarihini H. 984 olarak vermiştir (s.84). H.984 yılı, M. 1576'ya tekabül etmektedir. Oysa vakfiyenin tarihi 932 H.yani Miladi olarak 1532'dir. Bu tarih aynı zamanda, Ferruhsad Bey'in hacda iken (Medine'de) öldüğü tarihtir. Buradan anlaşılıyor ki onun ölümü üzerine eşi, oğulları, kızları ve damatları toplanarak bu vakfiyeyi hazırlamışlardır<sup>14</sup>.

Öte yandan sürüp gelen hatalardan biri de caminin giriş kapısı üzerinde bulunan sülüs harfli, iki satırlık yapım kitabesidir. Bu kitabenin okunuşu, yine bu çevrede yaptığı ilk yayınlarla tanınan Abdürrahim Şerif Beygu'nun **"Erzurum Tarihi, Anıtları ve Kitabeleri"** adlı kitabında yer almaktadır (Resim2). Beygu'nun kitabında, kitabe nisbeten doğru okunmuş ise de tarih kısmı H.923 olarak verilmiştir. Ancak metnin sonuna parantez içinde bu tarih, yeni rakamlarla da aynen yazılmıştır. Halbuki günümüzde kitabenin tarihi 930, yani M. 1524 olarak okunmaktadır. Bu da kitabenin daha sonra boyanırken meydana gelen hatadan kaynaklandığını göstermektedir. Konu üzerinde yüksek lisans tezleri de hazırlanmış, bunlar da bu tarihi H. 930 (M.1524) olarak okumuşlardır<sup>15</sup>. Oysa bu tarih, Yavuz Sultan Selim'in değil, Kanuni'nin ilk yıllarına telabül eder.

Sanat Tarihi Yılığının 3. sayısında A. Altun ve G. Güreşsever imzasıyla yayınlanan "Bayburt Köylerinde Türk Mimari Eserleri" konulu makalede de külliyenin tarihi, Beygu'nun okuduğu şekli ile H.923 (M.1517) olarak

<sup>12</sup> KATİP ÇELEBİ, **Kitab-ı Cihannüma**, İstanbul 1145, s. 424.

<sup>13</sup> ALİ KEMALİ, **ERZİNCAN TARİHİ**, İstanbul 1932, s. 84.

<sup>14</sup> Vakfiyenin hazırlanışında ve tescilinde hazır bulunanlarla tescil edenlerin isimleri de sonda verilmiştir. Bu konuda bkz. İ. MİROĞLU, a.g.m., s. 202; E. KONUKÇU, a.g.e., s. 367 v.d.

<sup>15</sup> A.Ş. BEYGU, a.g.e., s. 252.

verilmiştir<sup>16</sup>. Ancak o tarihlerde vakfiye henüz yayınlanmadığı için külliyenin birimleri ve yerleşim düzeni konusunda küçük çapta da olsa farklı değerlendirmeler bulunmaktadır.

Prof. Dr. Metin Sözen, 1975 yılında yayınladığı **Anadolu'da Akkoyunlu Mimarisi** adlı eserinde, külliyei görmeden A.Altun ve G. Güreşsever'in tanımlarını esas kabul ederek bilgi vermiştir<sup>17</sup>. Ayrıca **Erzincan Tarihi** yazarı Ali Kemali Bey'den de alıntılar yaparak daha ihtiyatlı bir ifade kullanmış ve külliyenin tamamını H.923'e tarihlemiştir. Önce İstanbul Üniversitesi'nde bir öğrenci tezi olarak hazırlanmış, daha sonra da bir kitap haline getirilmiş olan Gülyüz (Akagün) Uslu'nun **Gümüşhane ve Çevresinin Tarihi Sanat Eserleri** adlı eserinde de cami kitabesi H. 923 olarak okunmuş ve mevcut yapılar tanımlanmıştır<sup>18</sup>.

Cami kitabesinde ise yukarıda belirttiğimiz tarihten başka metin kısmında, imaret olarak külliyeye atıfta bulunulmuş, ancak külliye içerisindeki diğer yapıların adları geçmemektedir.

O halde Pulur külliyesinde başlangıçta hangi birimlerin bulunduğu söz konusu idi ve bunlar nasıl bir yerleşim düzenine sahipti?.. Bu sorunun cevabını da yine vakfiyede buluyoruz. Vakfiyenin dua ve girişi takibeden başlangıç kısmından sonra; "... beray-ı hac Mekke-i Mükerrreme'ye ve oradan Medine-i Münevvere'ye gidip orada Ravza-i Mutahhara civarında vefât eden Bayındırlı Korkmaz Bey oğlu Ferruhsad Bey, Sadaka-i câriye hakkında..." ifadeleriyle Vâkıfın, Medine'de vefat ettiği belirtilmektedir<sup>19</sup>. Aşağıdaki paragrafta ise; "Binâenaleyh hal-i hayat ve kemal-i sıhhati zamanında sırf Allah rızası için şerefli cami ve imareti bina etti" denilmektedir<sup>20</sup>. Alt satırlarda da "... müşarünileyh sağlığında işini tamamladı..." denilerek<sup>21</sup> bu vakfın kurulması konusunda Ferruhsad Bey'in karar verdiği hatta bazı ön hazırlıkları tamamlatığı anlaşılmaktadır. "Şimdi cümle vârisleri kısmen bilasale kendileri ve kısmen bilve kale vekilleri meclis-i şer-i şerife geldiler.." denilerek varisler ve şahitlerin bu düzenlemede bizzat ya da vekillerini buldukları ifade edilmektedir<sup>22</sup>.

<sup>17</sup> A. Altun-G. GÜREŞSEVER; "Bayburt Köylerinde Türk Mimari Eserleri", **Sanat Tarihi Yılığ**, sayı 3, İstanbul 1970, s. 36.

<sup>18</sup> Külliye düzeni için bkz. A. Altun-G. GÜREŞSEVER, a.g.m. s. 34.

<sup>19</sup> M. SÖZEN, **Anadolu'da Akkoyunlu Mimarisi**, İstanbul 1975

<sup>20</sup> G.A.USLU, **Gümüşhane ve Çevresinin Tarihi Sanat Eserleri**, İstanbul 1980, s. 67.

<sup>21</sup> İ. MİROĞLU, a.g.m., s. 195; E. KONUKÇU, a.g.e., s. 374.

<sup>22</sup> İ. MİROĞLU, a.g.m., s. 195; E. KONUKÇU, a.g.e., s. 374.

Daha alt paragraflarda devamla "... kendilerinin ve müvekkillerinin murisi merhum Ferruḫşad Bey hal-i hayat ve kemal-i sıhhatında Bayburd kazasının Pulur karyesinde güzel bir cami ve bu camiye bitişik sağlam bir imaret ve cami'in karşısına yetim çocuklara Kur'an talimi için güzel bir darü-t-talim bina etti. Üzeri kurşunla örtülü büyük bir kubbesi olan cami'ini, babası Korkmaz Bey'in mezarı arazisinde bina etti. Ayrıca cami'in önüne mermer direkler üzerine üç kubbeli bir gölgelik yaptırdı. Cami, darü't-talim ve imâretin etrafı duvarla çevrilidir. İmaret, müsafirlerin inmelerine mahsus tabhane namıyla bir takım hücreleri ve un koyacak mahalli ve beraber furunhaneyi ve bir matbah ve bir kileri ve müsafirlerin hayvanlarına mahsus bir ahır hâvidir..." denilerek burada yer alan yapılar ve nitelikleri belirtilmekte, daha alt satırlarda bunların ayrıntısına inilmektedir<sup>23</sup>. Ayrıca Vâkıfın imaretteki harcamalar, yeme içme konularındaki şartları ve bu külliye vakfedilmiş arazi ve mülklerin geliri ile buradaki görevliler ve bunların alacakları ücretler de ayrı ayrı belirtilmiştir.

Tarih kısmında da "Sene seman ve selasin ve tis'a-mie min hicretin" denilerek Cemaziyelahir 938 tarihinde, yani M.1532 yılında vakfiyenin düzenlediği kaydedilmiştir<sup>24</sup>.

Bu vakfiyede bir cami, bir imaret, bir darüttalim, ayrıca bir gölgelik ve ahırdan bahsedilmektedir. Cami, darüttalim ve imaretin etrafının duvarla çevrili olduğu vurgulanmış, ayrıca bu külliyenin, babası, Korkmaz Bey'in mezarı arazisine yaptırıldığı da verilen bilgiler arasındadır.

Görüldüğü gibi burada medrese ve hamamdan bahsedilmemektedir. Hamamın halka mahsus ve mahalle yönünde bir birim olduğu düşünüldüğünden vakfiyede zikredilmemiş olması normaldir. Ancak medresenin vakfiyede adına rastlanılmaması, onun o dönemde mevcut olmadığını göstermektedir. Zaten medresenin gerek plan, gerekse düzgün kesme taştan inşa edildiği halde cami ile mimari ve malzeme bakımından benzerlik göstermemesi, bunun farklı bir zamanda veya daha sonraki bir dönemde buraya ilave edildiği kanaatini vermektedir.

Abdürrahim Şerif Beygu'nun medrese kapılarından birisi üzerine tespit ettiği Süleyman Bey ibaresi<sup>25</sup>, bunun banisinin Bayındırlı ailesinden bir bey olduğunu göstermektedir. Araştırıldığında bu Süleyman Bey'in Erzurum'da İbrahim Paşa Camii haziresinde mezarı bulunan Süleyman Bey olabileceği

<sup>23</sup> İ. MİROĞLU, a.g.m., s. 195; E. KONUKÇU, a.g.e., s. 374.

<sup>24</sup> İ. MİROĞLU, a.g.m., s. 195; E. KONUKÇU, a.g.e., s. 374.

<sup>25</sup> İ. MİROĞLU, a.g.m., s. 195; E. KONUKÇU, a.g.e., s. 375.

ortaya çıkmaktadır<sup>26</sup>. Mezar taşı üzerindeki kitabede Süleyman Bey'in ölüm tarihi H. 1208 (M.1793-1794) olarak belirtilmiştir<sup>27</sup>. Yapının bu Süleyman Bey tarafından yaptırıldığı kabul edilirse, ölümünden birkaç yıl önce, yani 1780'li yıllarda bu medrese yapılmış olduğu düşünülebilir. Medresenin mimari ve plan özellikleri de bu devre uygun düşer. Ancak medresenin kapı ve pencere alınlıklarındaki farsça ibareler, Bayındırlıların doğulu bir Türkmen ailesine, aynı zamanda Doğu geleneğine mensup olduklarına işaret sayılabilir. Doğudaki bazı Osmanlı eserlerinde örneğin, Doğubayazıt İshak Paşa Sarayı harem bölümündeki yazılar da farsça olarak yazılmıştır<sup>28</sup>. Bilindiği gibi bu Saray'ın tamamlanma tarihi (1784), Pulur Medresesi'nin yapım yıllarına denk düşmektedir.

Akla şöyle bir soru da gelmektedir. Pulur'da babasının türbe-mezarı bulunan Ferruḫşad Bey; cami, imaret, han, hamam, darüttalim ve gölgelik yaptırırken acaba niye külliye içinde bir medreseye yer vermemiştir?.. Bu sorunun cevabını yine Prof. Dr. İsmet Miroğlu'nun XVII. Yüzyılda Bayburd Sancağı isimli kitabında buluyoruz. Burada Pulur hakkında bilgi veren Kuyud-ı Kadime defterlerinde (Tapu 46, vr. 68a, ve Tapu 60, s.192) "Pulur, Akkoyunlu hanedanından bir kısmının yerleştiği bir köy olup, bu aileye mensup Ferruḫşad Bey'in emlakindendi. 1516'da burası viran bir halde idi. 1530'da 26 hıristiyan, 3 müslüman, 1 nökerzade, 1591'de 96 nefer nüfusa sahipti..." denilmektedir<sup>29</sup>.

Burada dikkati çeken husus, Pulur'daki müslüman halkın azlığı ve hıristiyan halkın çokluğudur. Bu kadar az müslümanın bulunduğu yere, başlangıçta bir medresenin yaptırılmadığı anlaşılmaktadır. Hatta bu nüfus, XVII. yüzyılın sonunda bile bir medrese kurulmasını gerektirecek çoğunluğa sahip değildi.

Ancak dini eğitim almak isteyen az sayıdaki müslüman çocuğa, vakfiyede de belirtildiği gibi, Kur'an öğretmek amacıyla külliye bünyesinde bir darüttalim yaptırılmış idi. Köy nüfusunun artması ile bu köyde ilk medresenin çok sonraları belki de Süleyman Bey tarafından 1780'li yıllarda yaptırıldığı, o tarihe kadar darüttalim'in harabolmuş olabileceği göz önünde tutularak kabul edilebilir

<sup>26</sup> İ. MİROĞLU, a.g.m., s. 202; E. KONUKÇU, a.g.e., s. 385.

<sup>27</sup> A.Ş.BEYGU, a.g.e., s. 252.

<sup>28</sup> Erzurum'da İbrahim Paşa Camii haziresinde bulunan Süleyman Bey'in mezarındaki yazılar için bkz. A.Ş. BEYGU, a.g.e., s. 252.

<sup>29</sup> A.Ş.BEYGU, a.g.e., s. 252.

Kitabe, vakfiye ve belgelerden hareket ederek açıklamaya çalıştığımız bu külliye'deki mevcut yapılara da kısaca değinmekte yarar vardır (Çizim 1):

a) **C a m i:** Kare planlı, kübik alt yapı üzerine tek kubbeye örtülü, önünde yanlara taşkın beş gözlü son cemaat yeri bulunan bir yapıdır (Resim 2). Her tarafı yörede **Kelkit taşı** diye bilinen düzgün, kesme taştan inşa edilmiş olan yapının son cemaat gözlerinden ortadaki üçü kubbe, yanlardaki birer göz de tonozla örtülüdür. Yuvarlak hatlı kemerler, basit başlıklı, dört yuvarlak sütunla taşınmakta ve son cemaat yerinin iki yanı kapalıdır (Çizim 2).

Ortada yer alan biraz derince tutulmuş kapı kemerinin üzerindeki sade alınlıkta, caminin kitabesi bulunmaktadır. Bu kitabe, iki satırlık olup sonradan boyanmıştır (Resim 3). Kitabe şöyledir:

“Ammere hazihi imaret el şerif el-abd el nahif el-Hacı Ferruḫşad Bey el-emir Bayındır el salif an'ame biha aleyh.

İmaret el-mezbur el-Sultan ibn el-Sultan Sultan Selim bin Bayezid Han Al-i Osman çeri zalike fi şehri-i Ramazan, sene selâse ve isneyn tis'a mie (923)”.

Dış görünüm ve nisbetleri bakımından cami; temiz, sade, ahenkli ve etkileyici bir görünüme sahiptir. Cami beden duvarlarının kısmen basıklığına rağmen, son cemaat yeri Bursa geleneğindeki Osmanlı camileri gibi yüksek ve kalkın duvarlıdır. Cami beden duvarı ile son cemaat yerinin birleştiği batı köşede, zeminden itibaren yapıyla kaynaştırılmış şekildeki minarenin, alt kısmı düzgün kesme taş, çatı hizasından itibaren üst gövde tuğladan inşa edilmiştir (Resim 4).

Dıştan yüksek kasnakla belirtilmiş olan kubbe, içten köşelerde tromplara oturtulmuştur. İçerde mihrap, minber, mahfil gibi unsurlar da sadelik esastır (Resim 5).

b- **M e d r e s e:** Caminin yer aldığı setin kuzeydoğusuna, muhtemelen eski darü'ttâlimin harabolmasıyla onun yerine, 1780 yılı dolaylarında yaptırılmış olmalıdır (Resim 6).

L planlı, tek katlı olan medresenin düzgün kesme taş mimarisi, camie göre daha geç bir döneme işaret etmektedir. L biçiminde bir plan düzeni gösteren medresenin batıya uzanan uzun kolunda üç, kısa kolunda iki hücre olmak üzere toplam beş hücre bulunmaktadır. Cami yönüne açılan hücre kapıları ile pencere alınlıkları yüzeyden 7-8 cm. kadar içerde, tek parça, iri blok taştan meydana

gelen çerçevelere sahiptirler (Resim 7). Pencere ve kapı alınlıklarında tam okunamayan ve yukarıda bahsedilen farsça ibareler bulunmaktadır (Resim 8).

Her hücrenin içerisinde gri renkte taştan yapılmış; ortada ocak, yanlarda iki katlı niş ya da raf uygulamaları, başka medreselerde pek görülmeyen bir özelliktir (Resim 9).

c- **H a m a m:** Külliye'nin güneyinde, eski mahalle ve sokak dokusuna yakın bir yerde inşa edilmiştir (Resim 10). Vakfiyede bahsedilmemesine rağmen hamamın da diğer külliye binalarıyla aynı tarihte (H.923, M.1517) yaptırılmış olduğu kabul edilmektedir.

Harap durumda olan hamamdan günümüze sadece tromplu köşe geçişlerine sahip bir hücre ile, bir kısmı tonoz, bir kısmı da küçük bir kubbe ile örtülü geçiş koridoru kalmıştır.

d- **İ m a r e t:** Vakfiyede adı geçen birimlerden biri olan imaret, caminin kuzeybatısında, bugünkü medresenin batısında yer alıyordu Ancak tamamen ortadan kalkmış olduğu için mimari yönden tanımlanamıyor. Fakat vakfiyede külliye hakkında verilen bilgilerden imaretin mimari birimleri, burada çalışan görevliler ile işleyiş düzeni konusunda bilgi ediniyoruz.

Hiçbir kişi ayırımı yapılmadan imarete gelen herkesin buradan faydalandırılması Vâkıfın koyduğu şartlardandı. Bunun yanında, imaretin içerisinde; altı oda, un anbarı, fırın, mutfak, mahzen gibi birimlerin bulunduğu, burada görevli şahısların da imaret şeyhi, aşçı, ekmekçi, kilerci, ambarcı, farraş, nakip, tamirci, arabacı, oduncu-bulaşıkçı, buğdaycı gibi hizmetleri yerine getiren şahıslar olduğu yine vakfiyede belirtilmektedir.

e- **D a r ü t t a l i m:** Külliye'nin günümüze ulaşmamış elemanlarından biri de yetim çocuklara Kur'an öğretmek amacıyla yaptırılmış olan bu birimdir. Vakfiyede belirtilen Darü'ttâlim'in yapıldığı yıllarda Pulur'da müslüman nüfusu az olduğu için medrese yerine Kur'an kursu biçiminde bu yerin yaptırıldığı, daha sonra bu yapının harap olması ile onun yerinde -artan nüfus da dikkate alınarak-medresenin inşa ettirildiği (1780 dolayları) tahmin edilmektedir.

f- **H a n:** Vakfiyede belirtilen unsurlardan biri de handır. Bu konuda Ferruḫşad Bey Vakfiyesi'nde “müsaafirlerin hayvanlarına mahsus bir ahuru havidir” denilmekte<sup>30</sup>, Katip Çelebi'nin de XVII. yüzyılda yazdığı **Kitab-ı Cihannüma** (İstanbul 1145)'sında “...anda bir cami ve han ve hammam bina

<sup>30</sup> Bu yazıların okunuşu için bkz. H. GÜNDOĞDU, *Doğubayazıt İshak Paşa Sarayı*, Ankara 1991, s. 63; Y. BİNGÖL, *İshak Paşa Sarayı* Ankara 1997, s. 33 v.d.

ettirmiştir" diyerek bu yapıyı tanımladığını görüyoruz<sup>31</sup>. Vakfiyede cami, darü'ttalim ve imaretin etrafının duvar ile çevrili olduğu belirtildiğine göre hanın, külliye'nin köyün evleriyle kaynaşmış olan güneybatı kısmında, hamam yakınlarında olduğu tahmin edilebilir. Ancak bugün tamamıyla ortadan kalktığı için hanın orijinal durumu konusunda bilgimiz yoktur.

**g- Korkmaz Bey Türbe - Mezarı:** Caminin kuzeydoğusunda, cami ile aynı set üzerinde, camiden 20 m. kadar uzakta, tahrip olmuş bir kalıntıdır. Bu türbe-mezarın külliye'nin yapımından önce ölen Ferruhşad Bey'in babası Korkmaz Bey'e ait olduğu vakfiyede belirtilmiştir. Ancak Korkmaz Bey'in XVI. yüzyıl başlarında öldüğü düşünülürse bu türbe-mezarın külliye'den 15-20 yıl kadar önce inşa ettirildiği kabul edilebilir. Ferruhşad Bey Vakfiyesi'nde camiden bahsedilirken "üzeri kurşunla örtülü büyük bir kubbesi olan cami'ni babası Korkmaz Bey'in mezarı arazisinde bina etti" denilmektedir<sup>32</sup>.

Görüldüğü gibi; zamanla tahrip olan, ya da ortadan kalkan külliye birimlerini sadece yerinde görmek ve fikir yürütmekle tanımlamak yeterli olmuyor. Müsait alanlarda kazı yapılsa bile, bütün birimleri tam olarak tanımlamak hemen hemen imkânsız gibidir. Çünkü zamanla tahrip olan birimlerin yerine başka binalar da yapılmış olabilir. Ya da temellerine kadar sökülmiş veya yok olmuş eserleri yine tanımak ve tanımlamak için vakfiye gibi, kitabe gibi başka kanıtlara ve belgelere, tapu defterlerine gerek duyulmaktadır.

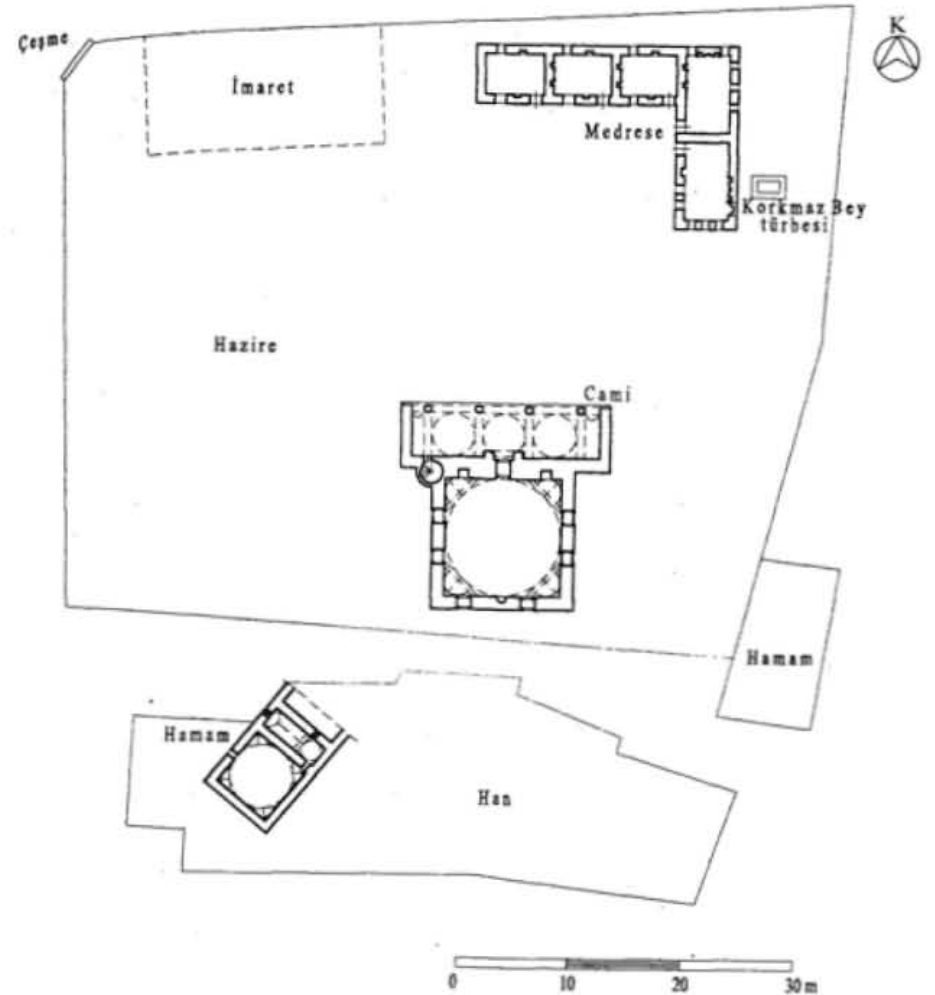
Pulur'daki Ferruhşad Bey Külliyesi'nin, Vakfiyesi yayınlanmadan önceki farklı değerlendirmeler, onun yayımından sonra daha bir tanımlanabilir olmuş ve anlam kazanmıştır. Bu bakımdan Arşivler Genel Müdürlüğü de yapmış olan rahmetli Prof. Dr. İsmet MİROĞLU'nun yayınları, bu konuda bir hayli aydınlatıcı olmuştur.

### ABSTRACT

This important study focuses on Bayburt region and is also valuable for art history. The monuments included in this article are to be found in Gökçedere (Pulur) village in Demirözü (Ksanta). This historical complex is comprised of a mosque, a theological school, an inn, a bath and tomb etc. It was built by Ferruhşad Bey, ruler of Akkoyunlu.

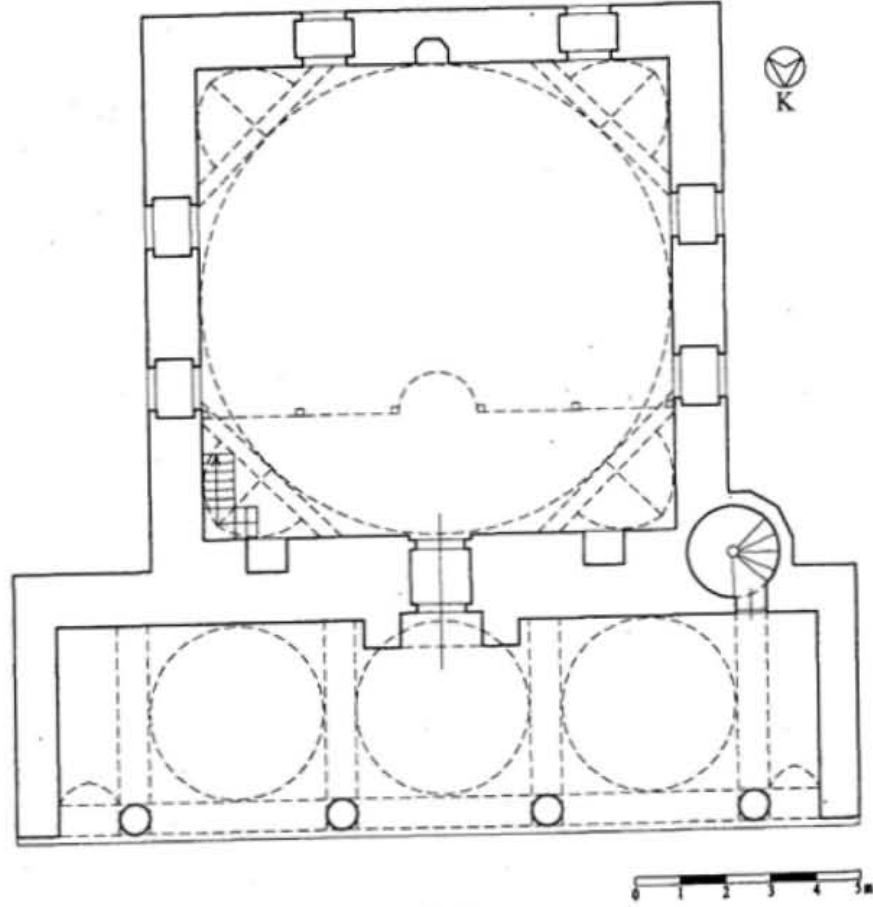
<sup>31</sup> İ. MİROĞLU, XVI. Yüzyılda Bayburt Sancağı, İstanbul 1975, s. 61.

<sup>32</sup> İ. MİROĞLU, a.g.m., s. 195; E.KONUKÇU, a.g.e., s. 375.

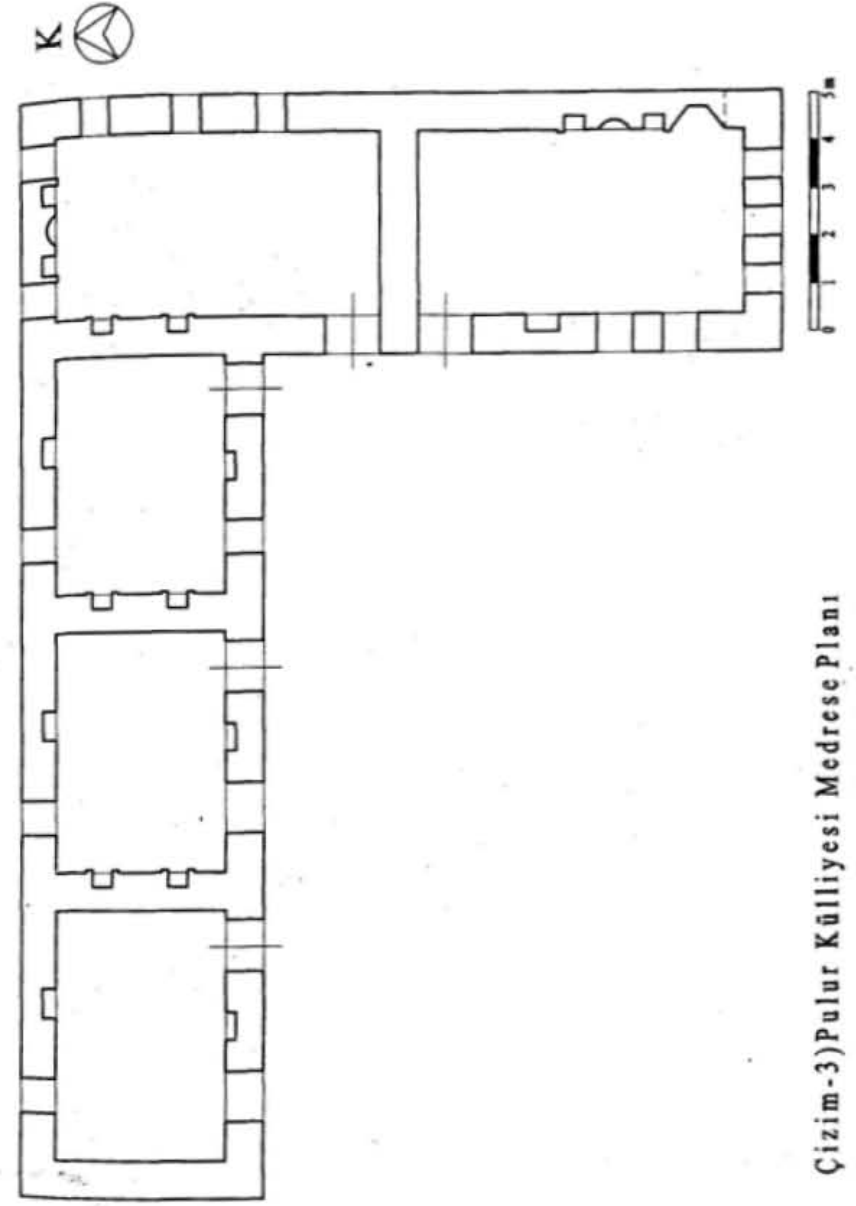


Çizim-1) Pulur Külliyesi'nin Vaziyet Planı

(A. Altın'dan işlenerek)



Çizim-2)Pulur Külliyesi Cami Planı  
(A.Altun'dan işlenerek)



Çizim-3)Pulur Külliyesi Medrese Planı  
(A.Altun'dan işlenerek)



Resim 1: Pulur beldesi'nin, Ferruḫşad Camii minaresinden görünüşü.



Resim 2: Ferruḫşad külliyesinde cami.

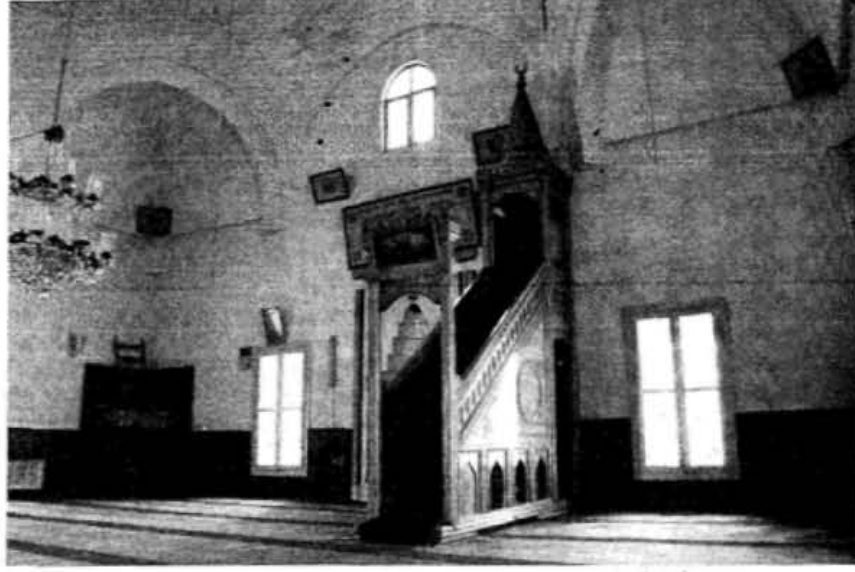


Resim 3: Ferruḫşad Camii taçkapısındaki kitabe.



Resim 4: Ferruḫşad Camii minaresi.





Resim 5: Ferruḫşad Camii içinde geçiş elemanları, mihrap ve minber.



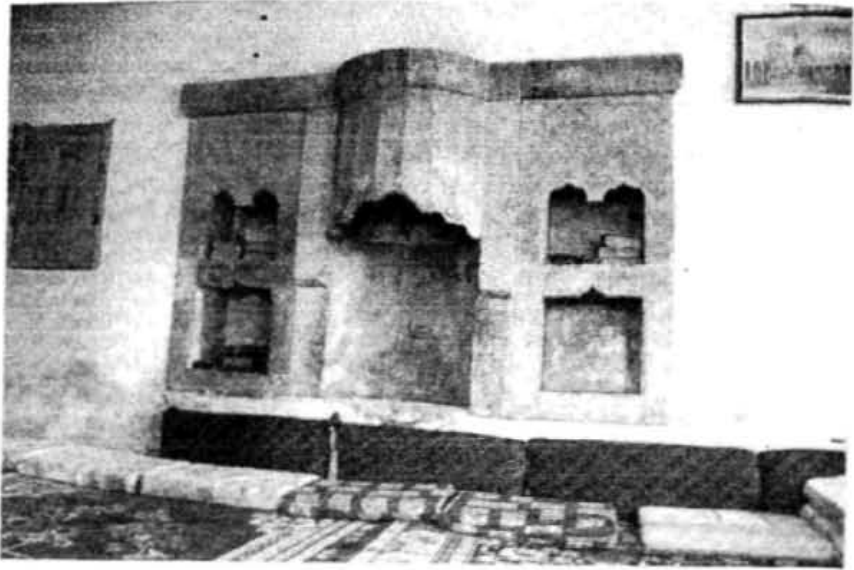
Resim 6: Külliyeye sonradan ilave edilen medrese.



Resim 7: Medrese giriş kapılarından biri.



Resim 8: Medrese giriş kapıları ve pencere alınlıklarındaki kitabelerden biri.



Resim 9: Medrese hücrelerindeki taşan ocak ve raflar.



Resim 10: Külliyyede yer alan hamam ve ahırın cami yönünden görünüşü.