

KONUT TASARIMINDA FORMSUZLUK FORMLESSNESS IN HOUSING DESIGN

Öğr.Gör. Ayşe Gülçin URAL

Haliç Üniversitesi, Meslek Yüksek Okulu, İç Mekân Tasarımı Bölümü
Mimar Sinan Güzel Sanatlar Üniversitesi, Fen Bilimleri Enstitüsü,
İç Mimarlık Doktora Programı
gulcinn.ural@gmail.com
Orcid ID: <https://orcid.org/0000-0002-9763-8128>

Atıf (APA 6)/To cite this article : Ural, A. (2020). Konut Tasariminda Formsuзluk.
Sanat Dergisi, (35), 41-48
Araştırma Makalesi/Research Article

Öz

Mimari form, yapının işlevine uygun ve mimarın kavramsal yaklaşımı doğrultusunda binanın biçimlendirilme sürecinin sonucudur. Modern mimaride sıkça karşımıza çıkan geometrik formlar, mekânın fiziksel yönünü araştıran ve modern mimariye eleştiren mimarlar, araştırmacılar tarafından irdelenmiştir. Dik açılı formların kullanıcıyı disipline etmek ve kullanıcı davranışını düzenlemek üzerindeki etkisi incelenmiş, karşıt bir yaklaşım olarak formsuzluk kavramı geliştirilmiştir.

Maddenin şekil verilmemiş veya doğanın müdahale edilmemiş halinin 'formsuz' olarak tanımlandığı göz önüne alınacak olursa, herhangi bir mimari tasarımın formsuz olabilmesi mümkün gözükmemektedir. Ancak Bataille ya da Breton gibi pek çok düşünür 'formsuz' kavramını kullanmıştır. Kelimeye yüklenen birinci anlam üzerinden değil; form ve formsuzluk kelimelerine atfedilen anlam üzerinden değerlendirmişlerdir. Formsuz kavramını toplumsal kategorileri silikleştirme, sınırları yok etme, temsilleri geçersiz kılma anlamıyla kullanarak 'form' kavramının karşısına koymuşlardır.

Bu ampirik çalışmada formsuzluk kavramı konut mimarisi özelinde tartışılmış ve üç ayrı konut tasarımı üzerinden incelenmiştir. Nitelaraştırma yöntemlerinden genel tarama modeli ile çalışmaya yürütülerek bir yargıya varmak amaçlanmıştır. Araştırma nesnesi olarak seçilen Vetsch Evleri, Sonsuz Ev ve Deniz Kabuğu Evi'nde formsuzluk kavramı, Bataille ve Breton'un tanımları doğrultusunda araştırılmış ve kullanıcı üzerinde algısal yönden yaratması beklenen etki tespit edilmiştir.

Anahtar kelimeler: Konut Tasarımı, Form, Mimari, Modern Mimari Eleştirisi, Formsuzluk Kavramı.

Abstract

The architectural form is the result of the building's shaping process in accordance with the function of the building and in accordance with the conceptual approach of the architect. The geometric forms, which are frequently encountered in modern architecture, and the architects who research the physical aspect of the space and criticize the modern architecture, were examined by the researchers. The effect of rectangular forms on disciplining the user and regulating the user behavior was examined, and the concept of formlessness was developed as an opposing approach.

Many thinkers such as Bataille or Breton used the concept of formless. It is not the first meaning loaded into the word; they evaluated the meaning attributed to form and formlessness. They put the concept of formless against the concept of form by using social categories in terms of fading, eliminating boundaries, and overriding representations.

In this empirical study, the concept of formlessness was discussed in terms of housing architecture and examined in three different housing designs. The aim of this study is to examine the general survey model of qualitative research methods. The concept of formlessness in the Vetsch Houses, Endless House and the Nautilus House, which were chosen as research objects, were investigated according to the definitions of Bataille and Breton, and the effect that the perceptual effect was expected on the user was determined.

Keywords: housing design, housing architecture, criticize modern architecture, formlessness concept.

GİRİŞ

Makine çağı evleri parçalanmış bölmelerdir
Bir kutu yanında bir başka kutu
Bir kutu altında bir başka kutu
Gökdelen olana dek ur gibi büyürler.
F. J. Kiesler

Form, “Ansiklopedik Mimarlık Sözlüğü”nde “nesnenin ve boşluğun genel düzeni” olarak tanımlanır (Hasol, 2002). Mimaride form, yapının tasarlanması sürecinde çeşitli araştırmalara iki farklı sebeple konu olmuştur. Farklı mimari akımlarda, tasarımcıların yaklaşımları doğrultusunda kullanmayı tercih ettikleri formların çeşitliliği fiziksel yönüyle araştırılmaktayken, kavramsal yönüyle de formun mimari tasarımdaki önemi ya da önem sıralamasındaki yeri tartışılmaktadır. Örneğin; 1896 tarihli “Sanatsal olarak tasarlanan Uzun Ofis Binası” makalesinde Louis H. Sullivan “form işlevi takip eder, kural budur.” görüşünü dile getirerek, form, strüktür ve malzeme bakımından yeni bir mimari akımı tanımlar. Daha sonraki senelerde modern mimarinin kuralcı yapısına tepki olarak Bertolt Blaser tarafından “işlev biçimi takip eder” görüşü ortaya atılmıştır (Altınok, 2010). Frank Lloyd Wright ise 1975 yılında “In The Cause of Architecture” (Mimarlık Uğruna) adlı kitabında “biçim ve işlev birdir” olarak söylemi değiştirmiştir. Farklı bir bakış açısıyla Georges Bataille ise “Dictionnaire Critique”te (Eleştirel Sözlük) ‘formsuzluk’ kavramını geliştirmiştir. Burada, kelimelerin birincil anlamlarının yetersiz kaldığı durumlar olduğunu ve bu durumda kelimelerin misyonlarının devreye girdiğini belirtmiştir. ‘Formsuz’ kavramını da tam bu noktadan metnine dahil etmiştir (Altınyıldız Artun, 2014).

Bataille’in formsuzluk kavramı senelerce çeşitli araştırmacılar tarafından çalışılmaya devam edilmiştir. 1997 yılında Yve-Alain Bois ve Rosalind Krauss birlikte yazdıkları ve bir sergi ile devamının getirildiği ‘Formless: A User’s Guide’ (Formsuz: Bir Kullanıcı Rehberi) adlı bir kitap ile formsuzluğa dair çalışmalarını ortaya koymuşlardır. Bu çalışmalarında ‘formsuzluk’ kavramını antikavram olarak değil, 20. yy.’ın sanatını okumak için bir araç olarak kullandılar. Bu yönüyle formsuzluk kavramının metinler içine sıkışmadığını, gerek pratikte gerek değerlendirmede kullanılabilecek alternatif bir alan olarak değerlendirilmesi gerektiğini teklif etmişlerdir.

Çift eksenli olarak kurgulanan bu çalışmanın birinci aşamasında, formsuzluk kavramı araştırılmış ve bu kavrama dair çalışmış düşünürlerin ‘konut’ tasarımına yaklaşımları incelenmiştir. Ardından, formsuzluk kavramının ortaya çıkış nedenini tespit etmek amacıyla modern mimarinin, mimari forma yaklaşımına değinilmiştir. Modern

mimaride, mimarların kullandığı dik açılı formların hızlı üretim ve kullanım kolaylığı dışında kişilerin günlük pratiklerini etkilemeyi amaçladığı, kişilerin davranışlarını disipline etmek amacını da barındırdığından bahsedilmiştir.

Bu yaklaşıma tepki olarak formsuz kavramı doğrultusunda önerilen mimari yaklaşımın insan algısını özgürleştirdiği, şaşırtıcı-disiplinsiz mekânların kullanıcının hayal gücünü, bireyselliğini koruduğu ve beslediği iddiasının sebepleri araştırılmıştır.

Araştırmanın ikinci aşamasında, formsuzluk kavramı üzerine yapılmış olan çalışmalara paralel olduğu düşünülen üç ayrı konut tasarımı seçilmiş ve ampirik olarak incelenmiştir. Çeşitli mimari yaklaşımları benimseyen farklı mimarların tasarladığı ancak benzer mimari formlara sahip Vetsch Evleri, Deniz Kabuğu Evi ve Sonsuz Ev tasarımları, Bataille ve Breton’un form-formsuzluk kavramları hakkındaki görüşleri esas alınarak incelenmiştir. Yve-Alain Bois ve Rosalind Krauss’un yaklaşımı ile ‘formsuzluk’ kavramı, konut tasarımlarının incelenmesinde izgara görevi görmüştür. Bu konut tasarımları, kullanıcı üzerindeki etkiye dair beklentilerin benzerliği ve ortaya çıkan çalışmaların dik açılı mimari formlar yerine amorf çizgiler barındırması nedeniyle seçilmişlerdir. Mimarların formu belirleme sürecinde nasıl bir yaklaşıma sahip olduklarını anlamak amacıyla kendilerine ait metinlere ulaşılmaya çalışılmıştır.

Literatür çalışmasında ilk olarak formsuzluk kavramını ortaya atan Georges Bataille’in çalışmalarına ulaşmak için “Dictionnaire critique”te (Eleştirel Sözlük) bulunan “Informe” (formsuzluk) metni, ardından mimarlığa yaklaşımını belirttiği “Architecture” (Mimarlık) metni araştırılmıştır. Bunun yanında aynı döneme denk gelen ve mimari formlarda Bataille ile paralel bir yaklaşım içinde olduğu tespit edilen Andre Breton tarafından kaleme alınan “Surrealist Manifesto” incelenmiştir. İki düşünürün de konuyu ele almaktaki ortak sebeplerinin modern mimarinin kullanıcıya ve tasarıma yaklaşımını eleştirmeleri olduğu belirlenmiş; kullanıcı davranışlarında mekânların etkisi ve farklı mimari formların gerekliliği üzerinde durdukları görülmüştür.

Manifestonun ardından Breton başta olmak üzere sürrealist sanatçıların mekân konusu üzerinde daha fazla çalışmaya başladıkları tespit edilmiştir. Bu doğrultuda Bataille ve Breton’un ardından form hakkında benzer yaklaşımlara sahip düşünür ve mimarların yapmış olduğu çalışmalar araştırılmıştır. Aynı şekilde, karşıt bir mekân felsefesine sahip olan modern mimari yaklaşımı benimsemiş mimar ve düşünürlerin de çalışmalarının taraması yapılmıştır. Ayrıca mimarlık tarihcisi ve teorisyeni Manfredo Tafuri’nin “Mimarî ideolojinin eleştirisine doğru” makalesinden, dönemin mimari yak-

laşımına dair bir fikir geliştirmek için yararlanılmıştır.

1. FORMSUZLUK KAVRAMI

Formsuzluk kavramı, ilk olarak 1929 yılında "Documents" adlı derginin ikinci sayısından itibaren yayınlanan "Dictionaire Critique" (Eleştirel Sözlük) içindeki maddelerden birisi olan "Formless" metninde karşımıza çıkar. Georges Bataille tarafından kaleme alınan metne göre "Sanatın özünde form değil, formsuzluk(informe) vardır." (Bataille, 1929).

"Dictionaire Critique" (Eleştirel Sözlük) sözlük karşıtı, çok yazarlı bir çalışmadır. Burada kelimelerin sözlükte bulunan anlamlarının dışında, etki alanlarına dikkat çeken bir çalışma hazırlanmıştır. "Informe" (formsuzluk) metninde de Bataille, kelimelere anlam değil 'görev' yükler, "Anlam formla ilişkiliydi, formsuzluk ise anlam sistemini bozuyordu. Bir sözlük artık kelimelerin anlamlarını karşılayamıyorsa, kelimelerin görevleri başlar. Formsuzluk yalnızca belirli bir anlamı olan bir sıfat değildir, herşeyin kendi formu olması gerekliliğini dünyaya getiren bir terimdir." der. Formların giderek daha sabit ve egemen olduğunu vurgularken, mimarlığın insani düzeni mimari düzene çevirdiğini söyler (Bataille, 1929).

1924 yılında Andre Breton tarafından kaleme alınan "Sürrealist Manifesto" yayınlanır. Breton'un sürrealizmi "estetik ve ahlak gibi kaygılardan arınmış katıksız ruhsal otomatizm" olarak tanımladığı bu manifestonun devamında "Formları aktarmaktan kurtulabilen resim, müzik ve şiire kıyasla mimarlık sanatının en geride kaldığını ve maddenin ağırlığı altında ezildiğini" söyler (Breton, 2009). Buna rağmen mimarlığın 20. yy.'ın başında önemli bir aşama katettiğini ekler. Andre Breton, teorisini geliştirdiği ilk zamanlar mimariyi kurtarıcı sanat dallarından biri olarak görmese de zamanla mekân sanatının hem kentsel ölçekte hem de daha küçük ölçeklerde çok önemli olduğunu fark eder. Bu nedenle mekân hakkında yazılı ve uygulamalı çalışmalar yapar. Mekânın sabitleyici formlardan kurtulabildiği takdirde, süprizli ve tekinsiz haliyle ruhsal otomatizme ulaşmanın kapısını açabilecek bir yol olduğunu düşünür.

Form hakkında Breton ve Bataille benzer bir yaklaşımaya sahip olsalar da mimarlık hakkında aralarındaki en önemli fark Breton'un iyimserliği, Bataille'in ise kötümserliğidir. 20 yy.'ın başlarında teorilerini geliştirmiş bu düşünürler modern mimari öncesi katı, gelenekçi mimariye tanıklık etmiş; yaşamış oldukları dönemde ise hakim mimari akım olan modern mimarlığın katı yüzüyle karşı karşıya kalmışlardır. Dolayısıyla mimarlık hakkındaki olumsuz söylemlerin Postmodern Mimariyi, Art Nouveau Mimariyi ya da Organik Mimariyi hedef aldığı söylenemez. Yine de Breton mimariye daha iyimser yaklaşmış ve eleştiri oklarını mimarlıktan modern mimarlığa çevirmiştir.

Modern mimarinin ortaya çıkışı ve gelişimi, tüketim toplumunun desteklendiği, yeni yaşam pratiklerinin geliştirildiği, insanların gündelik hayatlarının yeni dünya düzeniyle uyumlu bir şekilde programlanmaya çalışıldığı döneme denk gelmiştir. Aydınlatma döneminde, 'geçmişe' bir tepki içinde olunması ve 'geçmiş'ten gelen alışkanlıkların reddedilerek yeni bir dünya düzeninin yaratılması umudu mimariye de yansımıştır. Eski mimari alışkanlıklar, malzeme kullanımları, süsleme sanatı ve mimari formlar modern mimari yaklaşımı benimseyen dönemin mimarları tarafından reddedilmiş; sade, süslemesiz ve yalın yapılar kullanılmaya başlanmıştır. Bu yalınlık formlara da yansımış, işlevi takip etmeyen formlar gereksiz bulunmuştur. Daha hızlı üretilen, ihtiyaca yönelik ve gösterişten uzak olan bu yeni mimari yaklaşım kentsel ölçekten konut yapılarına kadar etkili olmuştur. Dik açılı formlar ön plana çıkarılmış, buradan yapının inşaa sürecinin kolaylaştırılması kadar kullanıcıların 20. yy.'a uygun, programlı, disiplinli, uyumlu, geçmiş alışkanlıklardan arınmış, teknolojik gelişmelere adapte olabilen bireyler olması hayal edilmiştir. Le Coubisier'in "Kafeler ve boş zaman geçirme yerleri, Paris'in sokaklarını yiyen asalaklar artık olmayacaklar. Sokağı öldürmeliyiz" sözleri modern mimariye yüklenen görevi açıkça ortaya koymaktadır (Le Corbusier, 1923).



Görsel 1: Le Corbusier's Plan Voisin for Paris (1922).

Ancak 1920'li yıllardan itibaren Modern Mimarının disiplinli, programlama odaklı yaklaşımı pek çok düşünür ve mimar tarafından eleştirilmeye başlanmıştır. Mimarlık tarihçisi ve teorisyeni Manfredo Tafuri Modern Mimarının işini: "Hem sanatsal hem kentsel formlar olarak mimari ideoloji, insanların tümünü ideal sentez içinde birleştirerek eritme projesi" yani "Düzensizlikten düzen yaratmanın bir yoludur." olarak tanımlamıştır (Tafuri, 1969). Sürrealist mimarlar formların kişileri disipline etmek için kullanıldığını söyleyerek özellikle iç mekanlarda ve konut

tasarımlarında yeni arayışlar içine girmişlerdir. Organik mimari üzerine çalışan mimarlar yapılar da kullanılan malzemelerin yalnızca hızlı uygulanabilen, işleve hizmet eden malzemeler olmasını eleştirmiş, doğa ile uyumlu malzemeler ve formlar ile yapıları oluşturmak gerektiğini savunmuşlardır. Postmodern mimarlar ise süsten uzak, işlevin gerektirdiği ve eski mimari yaklaşımları tümüyle reddeden tasarım yapılması gerekliliğine karşı çıkmışlardır. K. Michael Hays, bu dönemlerde yapılan mimarlığın, otonom formlar yoluyla içinde bulunduğu dönemin hakim mimari anlayışına bir tepki olduğunu düşünür: “Kendini otonom formlar üzerinden rasyonelize etme çabası bize mimarlığın başarısını değil, modernitenin kısıtlayıcı bir durum haline geldiği tarihsel anı, mimarlığın daha önce üstlendiği toplumsal rolleri devre dışı bırakan bir anı işaret eder.” (Hays, 1998).

Formlarda ulaşılmak istenen bu otomatizm bahsedilen düşünürlerin çoğuna göre ilk olarak konutta ortaya çıkar. Kişiye yüklenen temsillerin daha az baskı yarattığı yer olan konut ya da konutu şiirselleştiren Bachelard’ın yorumu ile “ev”, formsuz kavramının etkili olacağı mekan olarak düşünüldüğünden araştırma nesnesi olarak konut tasarımı tercih edilmiştir. Lefebvre’in ifadesi ile ‘temsil mekanların’dan kurtularak psikik otomatizme kavuşulmasının yolu, otonom formlar ile tasarlanmış konut tasarımlarında bulunabilir. “Modern mimari yapılar da konut, kullanıcının bu en özel sayılabilecek mekânının etrafındaki kabuğu silikleştirir ve mekânı kullanıcısına ait olmaktan koparır, her koşulda herkese eşit mesafede bir yer haline getirir ve kişiselleşmesine mani olur.” (Lefebvre, 1974). Breton’a göre de konut “Bilinçaltının strüktürünü tekrarlayan bir labirenttir. Konut da bu yüzden nesnel değil, fakat içsel, ruhsal, ve bireysel arzulara yer açan bir mekân olmalıdır. Bu da onu hem kişisel, hem de değişken bir mekân haline getirir.” (Altınıyıldız Artun, 2014). Aynı şekilde Bachelard, ev için “Gerçek bir kozmospdur” demektedir (Bachelard, 1957).

Araştırma nesnesi seçilirken, modern mimaride karşımıza çıkan dik açılı formları benimsemeyen tasarımcıların, kullanıcı üzerinde yaratmak istedikleri etki araştırıldığı için benzer yaklaşımlar ile hayata geçirilen yapılar ulaşılmaya çalışılmıştır. Ağırlıklı olarak sergi alanları ve kent tasarımları üzerinde durulduğu görülmüştür. Buna rağmen konutun kullanıcı algısı ve psikolojisi üzerinde önemli derecede etkisi olması, kavram üzerine çalışmış olan düşünürlerin konut tasarımını vurgulamaları nedeniyle araştırma, örneklem olarak seçilen konut tasarımları üzerinden sürdürülmüştür. İncelenen Vetsch Evleri, Deniz kabuğu Evi ve Sonsuz Ev’in tasarımcılarının benzer kaygılara sahip olması, bu kaygıların onların tasarımlarını otonom formlara ya da Bataille’in ifadesi ve burada kullanılan göreviyle ‘formsuzluğa’ yaklaştırmış olmalarıyla tercih sebebi olmuştur.

2. KONUT TASARIMINDA ‘FORMSUZLUK’ ÖRNEKLERİ

2.1. Vetsch Evleri

Araştırma nesnesi olarak seçilen konutlardan Vetsch Evleri, diğer adı ile Dünya Evleri İsviçre’de bulunan dokuz evden oluşmaktadır. Tasarımı Peter Vetsch’e aittir. Peter Vetsch Organik Mimari yaklaşımı benimsemiş bir mimar olmakla birlikte tasarımlarında Art Nouveau’dan ve Gaudí’den esinlenmeler görülmektedir. Gaudí’nin doğadan esinlenen amorf tasarımları ve ritmik iç mekânları ile Vetsch Evleri benzerlik göstermektedir. Nitekim dalgalı, yumuşak geçişli yüzeyleri ve plan tipleriyle Gaudí tasarımları, dik açılı formlara eleştiri getiren düşünürler tarafından da övülmüştür.

Beton püskürtme yönteminin de verdiği avantajla dik açılardan kaçınılmış, amorf biçimler kullanılarak tasarım yapılmıştır. Peter Vetsch’e göre: “Küresel topluluğumuzdaki kişisel ve sosyal değişim, yapıları çevremizde esnek, çok işlevli olarak uyarlanmış çözümleri gerektirir. Ne yazık ki, çoğu çağdaş bina, geçmiş zamanlardaki tasarımlarda olan geleneksel düşüncenin sonucudur. İyi çalışma / yaşam ortamı, hatta imtiyazsız konumlar oluşturulabilir. Yeryüzü evlerinin kıvrımlı formları, form ve işlev arasında ideal bir sentezdir. Duygusal arkaik biçim, doğal çevreye bir övgüdür. Planlama insanlığın etrafında merkezlenmiş olmalı ve ev doğaya bağlı hale getirmelidir.” (Kettering, 2014).

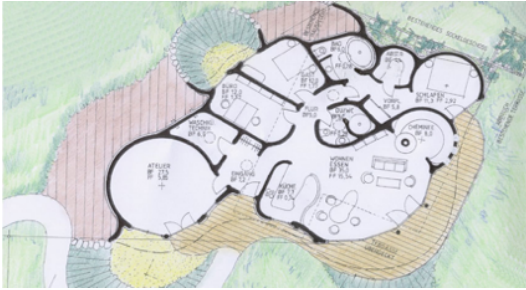
Peter Vetsch’in de içinde olduğu organik mimari yaklaşımı benimseyen mimarlar genellikle enerji tasarrufu, malzeme seçimleri ve formlar üzerinde durmuştur. Doğal olmayan kübik formları eleştirip, doğanın akışkanlığı ile uygun otonom formlara yönelmişlerdir. Vetsch’in kendi tanımıyla “yaşanılabilen heykeller” olan bu evler kullanıcıların ruh sağlığını olumlu yönde etkiler ve bireyselliklerinin yansıyabileceği mekanlar olarak görülür; çünkü eşleri yoktur, yalnızca kullanıcısına özeldir. Hem doğaya hem insana uyumlu “3. ten” olarak tanımlanabilir (Kettering, 2014).



Görsel 2: Vetsch Evleri-Earth House



Görsel 3: Vetsch Evleri-Earth House



Görsel 4: Vetsch Evleri-Earth House

2.2. Sonsuz Ev

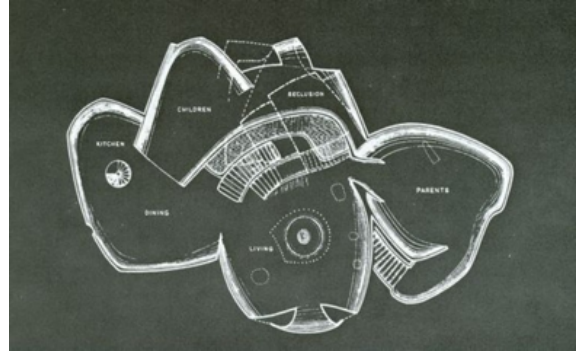
Sonsuz Ev, Ukrayna doğumlu mimar Frederick John Kiesler'in tasarımıdır. Sonsuz ev uygulanmamış bir projedir. Fakat tasarımcı bu proje için yıllarca çalışmıştır. Mimar, ismi gibi başı ve sonu belli olmayan bir ev tasarlamak istemiştir. Ona göre sonsuz ev sürekli, tüm yaşam alanları birleştirilerek tek bir bütün oluşturulabilir. Kiesler tasarımı için: "O, epeyce duysal; keskin açılı eril mimarlıktan çok, dişi bedeni andırıyor." demiştir. Konstrüksiyon sorununu kolon yerine üzerine binen yükün ihtiyacına göre hafif ya da ağır kabuklarla çözmeyi hedefler. Mekânda sürekliliğin özgürlük hissini besleyeceğini, gerçekten varolan kalabalıklara yer açabileceği gibi iç dünyamızdan gelen kalabalıklara da yer açabileceğini iddia eder. Bu sürekliliğin sağlanması için akışkan ve yuvarlak formları tercih eder. Kiesler'e göre: "Boyutları ne olursa olsun, malzemeleri ister ahşap, ister kağıt, çelik ya da cam olsun, hayat faaliyetlerinin akışının bir dizi oda-kutuya sıkıştırılmayacağı aşikar. Ev- yani duvarları, döşemeleri, tavanları- keskin açılarla ve yapay olarak bir araya getirilmemeli. Birbirlerine akmaları sağlanmalıdır." (Kiesler, 1966).

Kiesler, kullanıcıya fiziksel mekânda daha keyifli ve güvenli bir ev sunmayı hedeflemekle kalmaz, aynı zamanda kullanıcının iç dünyasını da güvenli, keyifli bir alana taşımak ister. Bunu yaparken tasarımını duvar ve

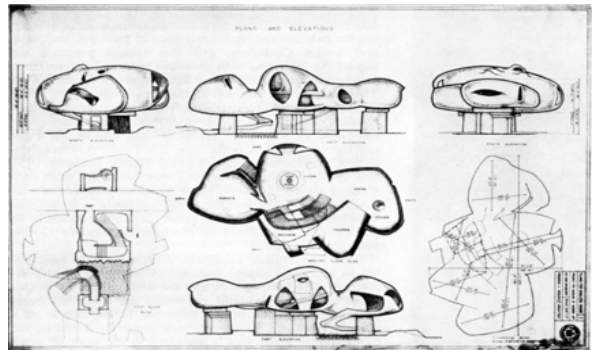
tavanların arasına sıkıştırmayı doğru bulmaz. Kendi tanımı ile hüresel şekilleri tercih eder. Duvar ve tavanların kullanılan sabitleyici formları ile kişilerin hapis-hane de hissedeceğini ancak hüresel şekillerin kullanıcılarını özgürleştireceğini savunur. Kiesler duysal yaklaşımı ile mimari yaklaşımını birleştirerek sonsuz ev projesini ortaya çıkarır ve üzerinde senelerce çalışmış olduğu bu projenin uygulanmamasını kendisi tercih eder.



Görsel 5: Sonsuz Ev-Endless House



Görsel 6: Sonsuz Ev-Endless House

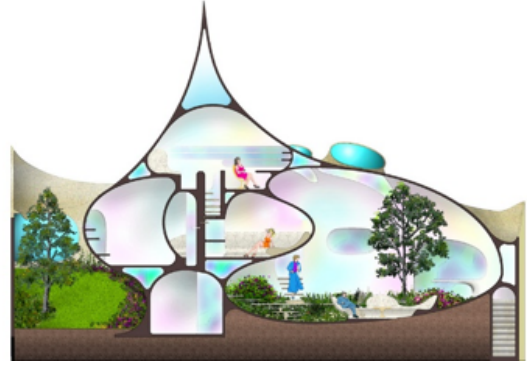


Görsel 7: Sonsuz Ev-Endless House

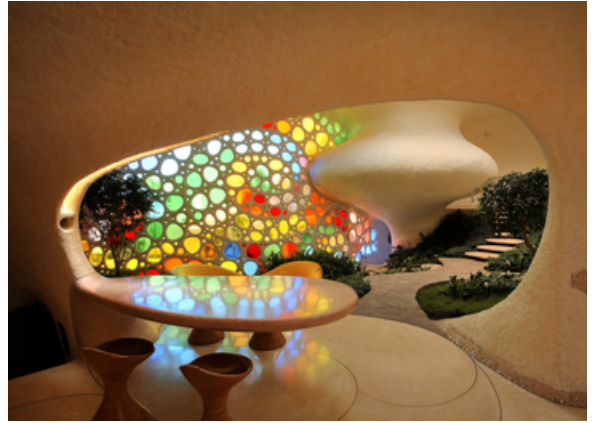
2.3. Deniz Kabuğu Evi

Mimari tasarımlarda ve mimari tartışmalarda formun önemli bir yeri vardır. Kimi zaman tasarımlarda form, işleve göre belirlenirken, kimi zaman amaç olarak görülmüştür. Her iki şekilde de formun mekânı düzenlediği ve bu düzenlemenin kullanıcı üzerinde etkili olduğu söylenebilir.

Deniz Kabuğu Evleri de form ve kullanıcı arasındaki etkileşimi irdelemek için seçilen üçüncü örnektir. Meksika'da mimar Javier Senosiain'in şehir merkezindeki kendi tanımları ile "klasik ve sıkıcı" olan evlerinden sıkılan bir aile için yapmış olduğu tasarımıdır. Bio mimari alanında çalışmalar yapan mimar, bu tasarımda kapı ve duvar kullanmaz. Akışkan bir forma sahip olan konutun yuvarlak hatlara sahip tasarımından kaynaklı konut içindeki mekânlar birbirini görmez. Mimar tasarımı için: "Duvarların, zeminin ve tavanın paralel olmadığı bir yolculuğu yaşatan mekânsal deneyimdir. Bu evin sosyal yaşamı Nautilus'un içinde herhangi bir bölünme olmaksızın akıyor, üç boyutta harmonik bir alan, vejetasyon üzerinde yüzen bir duygu ile merdiven üzerinde spiral olarak hareket ederken dördüncü boyutun sürekli dinamiğini fark edebilirsiniz." demiştir (Senosiain, 2012). Senosiain'in de söylemiş olduğu gibi akışkan formlar, sürekliliği sağlama çabası, renklerin kullanımı ile tasarım kullanıcıyı klasik kübik formlu yapılardan kurtarmak istemiş, bunun için dik açılı formlardan kaçınmayı tercih etmiştir.



Görsel 9: Nautilus House



Görsel 10: Nautilus House



Görsel 8: Nautilus House



Görsel 11: Nautilus House

Gaston Bachelard 20. yy.'in ortalarında bir evin biçiminin köşeli geometrik formlara sahip olması gibi bir zorunluluk olmadığını söyler ve "Mekânın Poetikası" adlı kitabında "Ev ile evren arasındaki dinamik mücadelede, basit geometrik biçimlerin baskın olması gerektiğine dair hiç bir işaret yok. İşlev gören bir ev durağan bir kutu değildir. İçinde yaşanan mekân geometrik uzamı aşar." demiştir (Bachelard, 1957). Yapım zorluğu, maliyetler, alan kaybı gibi kaygılarda bu yapılara çok fazla rastlayamamış olsak bile mekânı kavramsal yönüyle ele alan başka çalışmalarda yapılmış, bu çalışmalar konut ile sınırlı kalmamıştır. Araştırma nesnesi olarak seçilen üç konut tasarımında da Bachelard'ın da işaret ettiği basit geometrik biçimlerden kaçınılması dikkate değerdir.

SONUÇ

Bu çalışmada mimari formun kullanıcı üzerindeki etkisi esas alınarak, Bataille'in formsuzluk kavramı araştırılmıştır. Aynı akımı benimsemiş olmasalar da farklı düşünür ve mimarların modern mimariye alternatif geliştirirken 'form' üzerinde durdukları, modern mimari yaklaşımın katı tutumuna eleştiri getirdikleri tespit edilmiştir.

Basit geometrik formların kullanım nedeninin yalnızca yapım kolaylığı, hızlı üretim, maliyetin düşürülmesi amaçları ile sınırlı kalmadığı, kullanıcının yaşam pratikleri üzerinde düzenleyici bir etkisinin olduğu pek çok düşünür ve mimarlık teorisyeni tarafından dile getirilmiştir. Mimaride formun bu yönüyle de dikkate alınmasını gerekmektedir. Bu doğrultuda 'formsuzluk' kavramının, modernitenin idealize edilmiş formlar ile ideal insanlara ulaşma çabasına tepki olarak ortaya çıktığı belirlenmiştir. Formsuzluk kavramı ile varılmak istenen nokta ise bu şekilde yönlendirilen bireyler ve düzenlenen yaşamlardan kaçınmaktır. Bunun için strüktür, malzeme, form ve mekân organizasyonu üzerine çeşitli çalışmalar yapılmıştır. İdeal insan arayışıyla yapılan yönlendirmelerden kaçınmanın yollarından biri olarak, mimari tasarımın katı kurallar içine hapsoldükten kurtarılması gerektiği düşünülmüştür. Kelimenin görevi üzerinden 'düzenlenmemiş bireyler'e ulaşma arayışında olduğu görülmüştür.

Kavramsal yönden varılmış olan bu sonuçlara ilave olarak; formsuzluk kavramının, mekân üzerindeki yansımaları da tespit edilmek istenmiştir. Kullanıcı algısının daha az etkiye maruz kaldığı ve özel alan olarak tanımlanabilecek yer olan konut tasarımları örneklem olarak tercih edilmiştir. Yve-Alain Bois ve Rosalind Krauss'un kavramın ortaya çıkışından yıllar sonra formsuzluk kavramını 'sanat eserlerini oluşturmada ve değerlendirmede bir araç olarak görme' yaklaşımı benimsenmiştir. Çeşitli zamanlarda ve farklı mimari yaklaşımlara sahip olan bu mimarların kendi anlatımları doğrultusunda tasarımları-

nın amaçları araştırılmıştır.

Bu araştırmanın sonucunda ise; üç tasarımcının da kendi mimari yaklaşımlarının ve önceliklerinin yanı sıra kullanıcıların manevi durumunu iyileştirmeyi amaçladığı görülmüştür. Ancak bunu yaparken herhangi bir 'ideal'i esas almamışlar kullanıcının ruhsal dengesi, mekânı benimsemesi ve bireyselliği üzerinde durduklarını vurgulamışlardır. Ulaşmak istedikleri bu noktaya varmak için üzerinde durdukları konulardan birinin form olduğu görülmüştür. Formu oluştururken, birbirini tekrar etmeyen, eğrisel formlar kullanarak tasarımın hem başka tasarımlarla olan benzerliğini yok etmek; hem de kendi içinde tekrara düşmesine engel olmak amaçlanmıştır. Tasarımcılar tarafından amorf yapıların mekânda akışkanlığı ve sürekliliği sağlaması daha olanaklı görülmüş, yapı strüktürü bu doğrultuda oluşturulmuştur. Kişilerin kendini hapsedilmiş hissetmeyecekleri mekânlar tasarlamışlar, bunun için tavan, döşeme ve duvarlarda sabit formlardan kaçınmışlardır. Buradan, tasarımcıların otonom formları kullanıcıların ruhsal sağlığının, duygusal ve algısal özgürlüğünün daha iyi bir düzeyde olmasını sağlamak için seçtikleri, ayrıca Bataille'in form kelimesine yüklediği anlamdan ve Breton'un formun düzenleyici kullanımına getirdiği eleştiriden kaçındıklarını sonucuna varılmıştır.

Formsuzluk kavramını kelimenin görevi üzerinden değerlendirdiğimizde, mekâna nasıl yansıdığı örneklerden ve tasarımcılarının yola çıkış noktalarındaki benzerlikten görülmektedir. Teknik veya mali sebepler gerekçe gösterilerek kısıtlayıcı bir tutum takınılması, benzer malzemelerin kullanıldığı, dik açılı formlardan uzaklaşmayan, strüktürün çeşitlenmediği yapıların ortaya çıkmasına sebep olmaktadır. Bu durum, mekânların nesnel olarak kullanıcıya ait olmasını sağlamaktan ileri gidememektedir. Kullanıcısı öznelinde tasarlanmayan yani kişiselleşemeyen mekân, kullanıcıda da bireyselliğin kaybolma tehlikesini yaratmaktadır. Bu çalışmada mutlak doğru forma ulaşmak amaçlanmamıştır, ancak tasarımlar değerlendirilirken tasarımcının yaklaşımının belirleyici olacağı açıktır. Tasarım aşamasında; mimari formun kullanıcının gerek gündelik pratiğinde gerek ruhsal durumunda büyük etkisi olduğunun göz önünde bulundurulması, alışıldık formlara getirilen eleştirileri doğrudan reddetmek yerine, yeni tasarlanacak olan yapılarda kullanıcı açısından faydalı olmasının yollarını aramak gerektiği düşünülmektedir.

KAYNAKÇA

Altınok, H. (2010). İç Mekân Tasarımında Malzemeye Bağlı Biçim/İşlev/Estetik. *Mimarlıkta Malzeme Dergisi*(16), 67-70.

Artun, N. A. (2014). Mimarlığı Baştan Çıkarmak. N. A. Artun içinde, *Sürrealizm Mimarlık - Mekân Sanatı* (s. 11-21). İstanbul: İletişim Yayınları.

Bachelard, G. (1957). *Mekânın Poetikası*. İstanbul: İthaki Yayınları.

Bataille, G. (1929). *Architecture. Documents*, s. 117.

Bataille, G. (1929). *Formless. Documents*(1), s. 382.

Breton, A. (2009). *Sürrealist Manifestolar*. İstanbul: AltıKırkBeş Yayın.

Corbusier, L. (1923). *Towards A New Architecture. Modern Mimari İkilemi-Le Corbusier*. (F. Etchells, Çev., & D. C. Hepyılmaz, Derleyici)

Earth House Vision. (2018, Aralık). Vetsch Architektur : <http://www.erdhaus.ch/vision.html> adresinden alındı

Hasol, D. (2002). *Ansiklopedik Mimarlık Sözlüğü*. İstanbul: YEM Yayınları.

Hays, K. M. (1998). *Architectural Theory since 1968*. Massachusetts: MIT Press.

Kiesler, F. J. (1966). *Inside The Endless House: Art, People And Architecture: A Journal*. New York: Simon and Schuster.

Lefebvre, H. (1974). *Mekânın Üretimi*. İstanbul: Sel Yayınları.

Organica, A. (2018, Aralık). *Nautilus House: Unique Shell Shaped House by Arquitectura Organica*. <https://www.designrulz.com/architecture/2012/10/nautilus-house-unique-shell-shaped-design-by-arquitectura-organica/> adresinden alındı

Sullivan, L. (1896). *The Tall Office Building Artistically Considered. Lippincott's Magazine*(339), 403-409.

Tafari, M. (1969). *Toward A Critique of Architectural Ideology. Mimarlıkta Formsuzluk Kavramı Üzerine Bir Araştırma, Doktora Tezi*, 2-35. (H. Gönül, Derleyici) İstanbul: Yıldız Teknik Üniversitesi. 2014 tarihinde alındı

Wright, F. L. (1975). *In The Case Of Architecture. Wright's Historic Essay For Architectural Record 1908-1952 With A Symposium On Wright And Architecture Edited by Frederick Gutheim*.

GÖRSEL KAYNAKÇASI

Görsel 1. *Le Corbusier's Plan Voisin for Paris*. Le Corbusier, from *Urbanisme* (Paris, 1922). (2019, Aralık)

https://www.researchgate.net/figure/Le-Corbusiers-Plan-Voisin-for-Paris-Le-Corbusier-from-Urbanisme-Paris-1922_fig1_266498636

Görsel 2. *Vetsch Evleri-Earth House*. (2018, Aralık).

<http://www.erdhaus.ch/erdhaumluser--earth-houses.html> adresinden alındı

Görsel 3. *Vetsch Evleri-Earth House*. (2018, Aralık). <http://www.erdhaus.ch/erdhaumluser--earth-houses.html> adresinden alındı

Görsel 4. *Vetsch Evleri-Earth House*. (2018, Aralık). <http://www.erdhaus.ch/erdhaumluser--earth-houses.html> adresinden alındı

Görsel 5. *Sonsuz Ev-Endless House*. (2018, Aralık). <https://www.archdaily.com/126651/ad-classics-endless-house-friedrick-kiesler> adresinden alındı

Görsel 6. *Sonsuz Ev-Endless House*. (2018, Aralık). <https://www.archdaily.com/126651/ad-classics-endless-house-friedrick-kiesler> adresinden alındı

Görsel 7. *Sonsuz Ev-Endless House*. (2018, Aralık). <https://www.archdaily.com/126651/ad-classics-endless-house-friedrick-kiesler> adresinden alındı

Görsel 8. *Nautilus House*. (2018, Aralık). <https://gaiadergi.com/deniz-kabugunun-dogasindan-ilham-alinarak-tasarlanan-buyuleyici-ev/> adresinden alındı

Görsel 9. *Nautilus House*. (2018, Aralık). <https://gaiadergi.com/deniz-kabugunun-dogasindan-ilham-alinarak-tasarlanan-buyuleyici-ev/> adresinden alındı

Görsel 10. *Nautilus House*. (2018, Aralık). <https://gaiadergi.com/deniz-kabugunun-dogasindan-ilham-alinarak-tasarlanan-buyuleyici-ev/> adresinden alındı

Görsel 11. *Nautilus House*. (2018, Aralık). <https://www.archdaily.com/909133/organic-house-javier-senosai> adresinden alındı