



## Edirne Şehri nüfusunun gelişimi ve yapısal özellikleri<sup>1</sup>

### Development and structural features of the population of Edirne City<sup>2</sup>

Mesut Doğan \*<sup>a</sup>  İrem Olğaç <sup>b</sup> 

<sup>a</sup> İstanbul Üniversitesi, Edebiyat Fakültesi, Coğrafya Bölümü, İstanbul.

<sup>b</sup> İstanbul Üniversitesi, Sosyal Bilimler Enstitüsü, Coğrafya Anabilim Dalı, İstanbul.

ORCID: M.D. 0000-0002-4926-5769; İ.O. 0000-0002-7639-7011

#### BİLGİ / INFO

Geliş/Received: 30.03.2020

Kabul/Accepted: 12.08.2020

#### Anahtar Kelimeler:

Türkiye  
Edirne Şehri  
Nüfus  
Nüfus Dağılışı

#### Keywords:

Turkey  
Edirne City  
Population  
Population Distribution

#### \*Sorumlu yazar/Corresponding author:

(M. Doğan)  
esutan@istanbul.edu.tr

DOI: 10.17211/tcd.711315

#### Atf/Citation:

Doğan, M. ve Olğaç, İ. (2020). Edirne Şehri nüfusunun gelişimi ve yapısal özellikleri. *Türk Coğrafya Dergisi* (75), 7-16.  
DOI: 10.17211/tcd.711315

#### ÖZ / ABSTRACT

Bir yerin kalkınması için var olan doğal ve beşeri kaynakların bilinmesi ve doğru bir şekilde kullanılması gerekmektedir. Beşeri kaynaklardan en önemlisi nüfus miktarı ve nitelikleridir. Bir ülke için hem nicelik hem de nitelik bakımından önemli olan nüfus dinamik bir yapıya sahiptir. Nüfus miktarı, yoğunluğu, yaş gruplarına göre dağılımı ve cinsiyet yapısı gibi birçok özellik bir yerin demografik yapısını etkilemektedir. Cumhuriyetin ilanından günümüze kadar değişen ve gelişen koşullar çerçevesinde Edirne şehrinin nüfusu sürekli değişmiştir. Cumhuriyetin ilk yıllarında 34.528 olan nüfus, 2019 yılı itibarıyla 172.802'ye ulaşmıştır. Şehrin nüfusu; bulunduğu coğrafi konum, taşıdığı iklim şartları, tarıma yönelik ekonomisi ve İstanbul'a yakınlığıyla sahip olduğu ulaşım imkânları doğrultusunda şekillenmiştir. Bu çalışmayla Edirne şehrinin geçmişten günümüze nüfusunun gelişimi ve yapısal özelliklerinin değerlendirilmesi yapılmıştır. Bu doğrultuda şehir nüfusu Cumhuriyet öncesi ve sonrası (1927-2019) dönemlerini kapsayan gelişmelerle birlikte değerlendirilmiştir.

*For the development of a place, natural and human resources must be known and used properly. The most important of human resources is the amount and qualities of the population. The population, which is important in terms of both quantity and quality for a country, has a dynamic structure. Many features such as the population size, density, distribution by age groups and gender structure affect the demographic structure of a place. The population of Edirne City has constantly changed within the framework of changing and developing conditions since the proclamation of the Republic. The population, which was 34.528 in the first years of the Republic, has reached 172.802 by 2019. The population of the city; has been shaped in line with the geographical location it is located, its climate conditions, its economy for agriculture and its transportation facilities. With this study, the development of the population of Edirne City from past to present and its structural features were evaluated. Accordingly, the city population will be evaluated with the developments covering the periods before and after the Republic (1927-2019).*

<sup>1</sup> Bu makale, Prof. Dr. Mesut DOĞAN danışmanlığında hazırlanan "Edirne'nin Şehirsel Gelişim Süreci: Mekânsal Analiz" başlıklı Yüksek Lisans Tezinden faydalanılarak hazırlanmıştır. Ayrıca, ilgili makale 2019 ADNKS (Adrese Dayalı Nüfus Kayıt Sistemi) verileri ile güncellenmiştir.

<sup>2</sup> This paper was prepared by benefiting from Master thesis called "Urban Development Process of Edirne: Spatial Analysis" that was written under the counseling of Prof. Dr. Mesut DOĞAN. Moreover, the related paper was updated with 2019 ADNKS (Address Based Population Registration System) data.

## Extended Abstract

### Introduction:

Geography is a versatile discipline that examines the physical and human elements that occur on the earth together. Geography, which is referred to as a spatial science, is actually in constant interaction with the social process we are in. Just as one cannot think of a social process separate from human beings, a social process cannot be conceived without the environment. Because these two concepts that make sense of each other remain active as a result of their interactions with each other. Human geography reveals the social aspect of the environment we live in. Population geography is the active part of the social process we are in. Population, which was only a symbol of military power in the past, is now important for the development level of countries. Today, population quantity and quality is an issue that cannot be compared with previous periods and it has become one of the most important conditions of development. For the development of a place, existing natural and human resources must be known and used correctly.

The most important human resources are the population quantity and qualifications. Although the population seems to have quantitative characteristics, it also contains qualitative data. The size and smallness of the demographic figures in a particular selected area do not give us a complete conclusion about the social, economic, and political characteristics of that area. In other words, the figures reflecting the quantitative feature should not be taken as criteria alone. Taking the qualitative characteristics of the population as well as the quantitative characteristics brings us to the correct result. The population, which is important in terms of both quantity and quality for a country, has a dynamic structure. Many features such as population size, density, distribution by age groups, and gender structure affect the demographic structure of a place.

The city of Edirne, which has hosted many civilizations (Roman-Byzantine Ottoman) throughout history, covering an area of 88 km<sup>2</sup> in the Ergene Section (Thrace section) of the Marmara Region; After it became the capital city of the Ottoman Empire, it has experienced great spatial changes. The City of Edirne in the Marmara Region Ergene Department (Thrace in part) that take place in the city limits and has enabled Turkey to become one of the gateways to Europe. With its geographical location, it has been a city dominated by many civilizations.

### Purpose and Methodology:

With this study, the development of the population of Edirne City from past to present and its structural features was evaluated. Accordingly, the city population will be evaluated with the developments covering the periods before and after the Republic (1927-2019).

In order to reveal the changes and developments in the population of the city of Edirne, the data obtained from the General Population Censuses (DIE) for the population data between 1927 and 2000, and the Address Based Population Registration System (ADNKS) for 2007 and later were used. The pre-Republic period data were obtained from various sources. In this study, data obtained from the literature review, observa-

tion, and information-seeking methods are presented with tables, figures, graphics, and maps. Word, Excel, and ArcGIS / ArcMap 10.4.1 programs were used for these operations. The population characteristics of the city were revealed by interpreting the obtained data in line with the geographical principles and putting them into maps, tables, and graphics.

### Findings and Discussion:

The population, which was 34.528 in the first years of the Republic, has reached 172.802 by 2019. After the declaration of the Republic in the city of Edirne, there was a movement in the population. The urbanization movement, which took place very slowly in the first years, gained speed especially after 1950 and 1960. In this mobilization, it is possible to talk about the effect of migration from rural to urban with industrialization. Especially mechanization in agriculture, job opportunities in cities, and better living conditions have taken their place among the other factors affecting the urbanization movement. This movement has affected the city population. The population, which increased in general over the years, started to emigrate, especially after 1969, when it entered the industrialization process. However, this migration movement changed direction after 1976 and started to emigrate. Due to the fact that the city was removed from the priority provinces in 1976, there was a migration movement towards the surrounding provinces. The population of the city; has been shaped in line with the geographical location it is located, its climate conditions, its economy for agriculture and its transportation facilities. Also, the existence of many institutions operating in the field of education and health services has been an important factor in the increase of the population in the city. Incorporating Trakya University and incorporating a certain population from surrounding provinces and districts every year can be counted among the reasons for the population increase.

### Conclusion:

With the declaration of the Republic, there is an increasing trend in the city population. It is important to make future population projections and demographic investments in this direction in order to evaluate the existing potential in the city of Edirne, which shows a steady increase.

### 1. Giriş

Bir mekân bilimi olarak bilinen coğrafya içinde bulunduğumuz sosyal süreç ile sürekli etkileşim halindedir. İnsan ve doğa coğrafyanın iki önemli kısmını oluşturur. Bunları karşı karşıya getiren ve aralarındaki etkileşimi inceleyen, doğanın insan üzerindeki etkisi ve insanın doğa üzerindeki etkisini aydınlatmaya çalışan ve ilimler arasında orijinalitesini bu noktadan alan beşeri coğrafyada, yeryüzünde yaşayan insanların sayıları, dağılımları, hareketleri ve nitelikleri birinci derecede önemli olaylardır (Tanoğlu, 1969: 29). Bu olayların dinamik yapıda olması mekânın niteliklerini de arttırmaktadır. Mekân, eskiden olduğu gibi, sadece nesnelerin nerede olduğunu tanımlamıyordu; mekân artık belki de nesnelerin hareket nedenini açıklamaya da yardım edebilirdi (Livingstone, Withers, 2010: 49). Bu yardımı şehir içerisinde meydana gelen nüfus hareketlerinde gözlemleyebiliriz.

“Sınırları belli bir alandaki toplam insan sayısını ifaden eden nüfus, bulunduğu yerin sosyal, ekonomik, kültürel ve ekonomik yapısı başta olmak üzere çeşitli konularda önemli bilgiler vermektedir” (Şahin, 2018: 146). Terminolojik olarak baktığımızda; Arapça nefis sözcüğünün çoğulu olarak karşımıza çıkan nüfus “nefis; ruh, can, hayat” anlamlarına gelmektedir. Ayrıca coğrafyada yaşayan insanları da ifade eder. “Bir yerde oturan, ikamet eden” anlamındaki sakin sözcüğünün çoğulu olan sükkan/sekene de nüfus karşılığında kullanılmaktadır. Günümüzde doğum, ölüm, evlenme, boşanma, göç hareketleri gibi çeşitli konular beşeri coğrafyanın dallarından biri olan nüfus coğrafyasının konuları arasında yer almaktadır (Bozkurt, 2007: 293). Önceleri sadece sayısal bir güç olan nüfus kavramı, günümüzde nüfusun niceliksel yönünün dışında niteliksel yönünün de önemli olduğunu göstermektedir. İnsanlar yeryüzünde var olduğundan beri bir coğrafi mekâna bağlı olarak yaşamışlardır. Bu coğrafi mekânda insanlar bazen küçük bazen de büyük gruplar halinde yaşamlarını sürdürürler. Dünya genelinde bölgeler arasında yapılan göçler ve gerçekleşen doğumlar nüfus hareketlerini oluşturmaktadır. Yerleşilen bir alanın sağladığı olumlu ve olumsuz koşullar o alanın genel anlamda nüfus ve oluşacak nüfus hareketlerini doğrudan etkilemektedir (Doğan, 2011a: 295). “Öte yandan bir toplumun yeryüzünde varlığını devam ettirmesi için nüfusunu sürekli arttırması, yani yaşlanıp ölenlere karşılık doğumlarla nüfusa yeni katılanların olması gerekmektedir” (Yılmaz, 2016: 2).

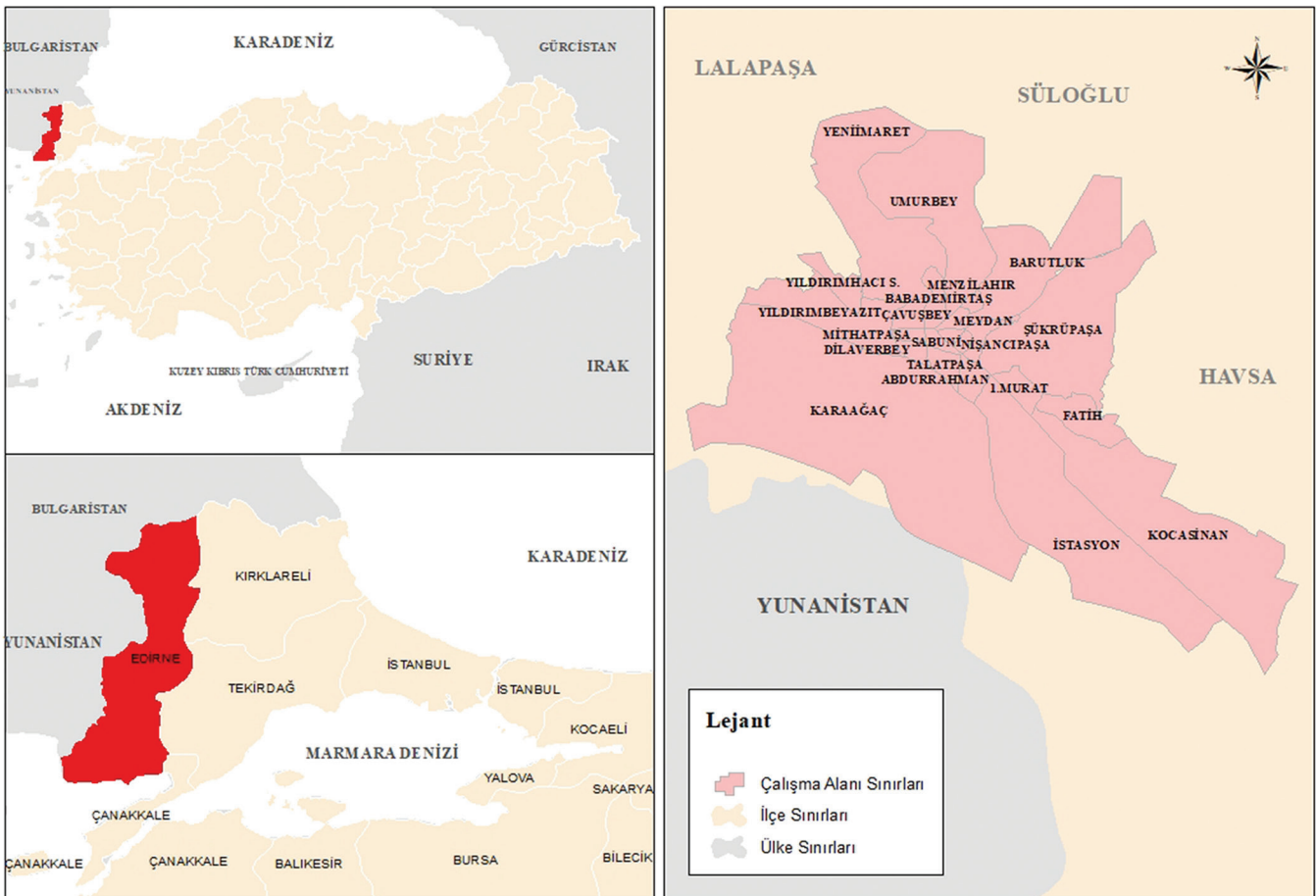
Bu çalışmada ülkemizin kuzeybatısında bulunan Marmara Bölgesi'nin Ergene Bölümü'nde (Trakya kısmında) yer alan Edirne şehrinin nüfus özellikleri ele alınmıştır. Doğusunda Tekirdağ, Kırklareli ve güneydoğusunda Çanakkale illeriyle, güneyinde Ege Denizi, batısında Yunanistan, kuzeyinde Bulgaristan ülkeleriyle komşu olan Edirne il'inin, merkez ilçesinin belediye sınırları çalışma alanımızı oluşturmaktadır (Şekil 1). Çalışma alanı olarak belirlenen Edirne şehri yaklaşık olarak 88 km<sup>2</sup>'lik bir alanda yer almaktadır. Şehrin 2019 yılı adrese dayalı nüfus kayıt sistemi verilerine göre nüfusu 172.802'e ulaşmıştır (TÜİK, 2019).

## 2. Araştırmanın Amacı

Bu çalışmanın temel amacı, merkez ilçe içerisinde 88 km<sup>2</sup>'lik bir alanda yer alan Edirne şehrinin nüfus özelliklerini tespit etmek ve analizini yapmaktır. Bu bağlamda şehrin nüfusunun tarihsel gelişimi, mekânsal dağılışı ve nüfusun yapısı üzerinde durulmuştur. Elde edilen veriler coğrafi prensipler doğrultusunda yorumlanarak haritalara, tablolara ve grafiklere dökülerek şehrin nüfus özellikleri ortaya konmuştur.

## 3. Araştırmanın Yöntemi

Ülkemizde nüfus verilerinin toplanmasında 2000 yılına kadar belirli bir günde ülke genelinde yapılan sayımla nüfusun belirlendiği 'de facto' yöntemi tercih edilmiştir. Ancak 2007 yılıyla



Şekil 1. Araştırma alanının lokasyon haritası.

Figure 1. Location of the research area.

birlikte insanların daimi ikametgâhını temel alan 'devamlı nüfus kayıt sistemi' 'de jure' yöntemi kullanılmaya başlanmıştır (Doğan Sertkaya ve Gökburun, 2019: 41). Bu çalışmada Edirne şehrinin nüfusunda meydana gelen değişim ve gelişimleri ortaya çıkarmak amacıyla 1927 ve 2000 yılları arasındaki nüfus verileri için Genel Nüfus Sayımları (DİE), 2007 yılı ve sonrası için Adrese Dayalı Nüfus Kayıt Sisteminden (ADNKS) elde edilen veriler kullanılmıştır. Cumhuriyet dönemi öncesine ilişkin veriler ise, çeşitli kaynaklardan temin edilmiştir. Bu çalışmada literatür taraması, gözlem ve bilgi arama yöntemlerinden elde edilen veriler tablo, şekil, grafik ve haritalarla ortaya konulmuştur. Bu işlemler için Word, Excel ve ArcGIS/ArcMap 10.4.1 programlarından yararlanılmıştır.

#### 4. Nüfusun Tarihsel Gelişimi

"Şehirli nüfusun büyüme hızı üzerinde, şehrin çekiciliği ve demografik canlılığı önemli bir rol üstlenmektedir. Herhangi bir dönemde bir şehir ya da daha genel anlamıyla bir bölgenin nüfus büyüme hızının değeri, düşüş ya da artış yaşamış olabilir ve bu noktada şehrin ya da bölgenin söz konusu dönemde nüfusu iten ya da çeken bir merkez konumunda olmak üzere farklılıklar yaşadığı düşünülebilir" (Yüceşahin ve Özgür, 2008: 119). Bu farklılıklar çalışma sahasında da görülmektedir. Çalışma sahasını oluşturan Edirne Şehrinin nüfusunun gelişimi Cumhuriyet öncesi ve sonrası (1927-2019) dönemlerini kapsayan gelişmelerle birlikte değerlendirilmiştir.

Edirne şehri 1361 yılında Osmanlılar tarafından fethedildikten sonra büyük bir gelişme göstermiştir. Bu dönemde önemli bir Türk-İslam şehri haline gelen şehir askeri ve idari yönden de gelişmiştir. Bunun sonucunda şehrin nüfusunda artış meydana gelmiştir. 14. yüzyıl sonundan itibaren şehir kalabalık bir merkez haline gelmiş, kaynaklara göre 16. yüzyılın başında toplam 4.500 hane olup, bunun 750 hanesini Hristiyan, 200 hanesini ise Yahudiler oluşturuyordu. Bu dönemde şehir nüfusu 20.000 dolayındaydı (Emecen, 1998: 53). Şehir, İstanbul fethedilmeden önce Anadolu'dan göç ve sürgün yoluyla en çok nüfus alan bölgelerden birini oluşturmaktaydı. Ancak İstanbul'un fethinden sonra İstanbul'un iskânı için büyük miktarda Türk nüfusu gönderen şehirlerin başında yerini almıştır (İnalçık, 2006: 154). Genel olarak bakıldığında şehrin nüfus büyüklüğü Türklerin eline geçtikten sonra artış göstermiştir. 1528 tarihli tahrir defterine göre 20.000'i aşan nüfusun, 1570'li yıllarda 30.000'e ulaştığı, 1703'te 65 mahallede 3.797 ev bulunduğu, nüfusun 30.000-40.000 dolayında ve %12'sinin gayrimüslimlerden oluştuğu belirtilmektedir (Gökbilgin, 1994: 428).

17. yüzyılda başkent olma özelliğini korumuş olan şehir, bu dönemde padişahların eğlenceler düzenlediği zaman zaman kaldıkları ve ticaret merkezi olma özelliğini devam ettirmiştir. 1700 yılında çıkan yangın sonucunda bazı kilise ve binalar yanmıştır. 1703 yılı sonrasında Edirne şehri büyük bir değişime sahne olmuştur. Bu dönemde padişahlar şehirden ayrılmış ve nüfus giderek azalmaya başlamıştır. Aynı dönemde kaynaklarda belirtilenlere göre; Müslüman sivil nüfus 5.500 hane, Hristiyanlar 1.000, Yahudiler 600 hane dolayında ve toplam nüfus 35.000'e ulaşmıştır (Emecen, 1998: 53). Edirne'nin 19. yüzyılda uğradığı işgaller Balkanların demografik yapısındaki büyük değişimler, şehrin sosyal yapısını etkilemiş ve şehrin nüfusunda yükseliş ve inişler yaşanmasına sebep olmuştur (Baykal,

1993: 180). 20. yüzyılın başlarından itibaren savaşlar, istilalar ve taşkınlık gibi birçok sorunla uğraşan şehir, Türkiye Cumhuriyeti'nin kurulması ve bunu takip eden dönemlerde ki huzur ortamıyla birlikte şehrin nüfusunda ve alansal yayılımında da artış meydana gelmiştir (Uludağ, 2018: 279).

Araştırma alanımız olan Edirne şehriyle ilgili en kesin nüfus verileri Cumhuriyet döneminde yapılan nüfus sayımlarında elde edilmiştir. Cumhuriyet'in ilanından sonra hızlı nüfus artışını hedef alan Türkiye'nin ilk nüfus politikasında öncelik ekonomik ve siyasal yönlerden olmuştur (Doğan, 2013: 25). Cumhuriyet'in ilanından sonra 1927 yılında ilk nüfus sayımı yapılmıştır. 1935 yılında ikinci nüfus sayımı yapıldıktan sonra 1990 yılına kadar 5 yılda bir düzenli olarak nüfus sayımları yapılmıştır. İlk sayım sonuçlarına göre Edirne şehri nüfusu 34.528 bin olarak hesaplanmıştır (Tablo 1). 1935 yılı nüfus sayım sonuçlarına göre şehir nüfusu 18.472'si erkek, 17.594'ü kadın olmak üzere toplam 36.121'dir. Edirne şehrinin 1927-1935 yıllık nüfus artış hızı %4,4'tür.

**Tablo 1.** Edirne şehrinin 1927-2019 yılları arası erkek-kadın nüfusu ile toplam nüfusu.

**Table 1.** Male-female population and the total population of the Edirne City between 1927-2019.

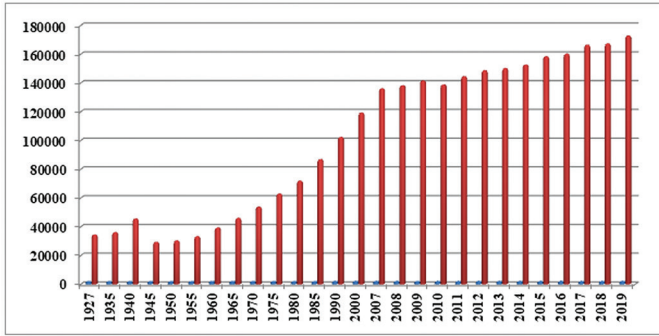
Yıllar	Erkek	Kadın	Toplam Nüfus	Yıllar	Erkek	Kadın	Toplam Nüfus
1927	-	-	34.528	2000	62.552	56.746	119.298
1935	18.472	17.549	36.121	2007	69.466	66.604	136.070
1940	28.021	17.659	45.680	2008	72.075	66.147	138.222
1945	15.011	14.428	29.439	2009	73.021	68.549	141.570
1950	15.962	14.464	30.426	2010	69.166	69.627	138.793
1955	17.520	15.805	33.325	2011	73.382	71.149	144.531
1960	20.990	18.420	39.410	2012	74.842	73.632	148.474
1965	24.863	21.228	46.091	2013	74.779	75.481	150.260
1970	30.248	23.558	53.806	2014	76.257	76.371	152.628
1975	36.000	27.001	63.001	2015	78.173	80.196	158.369
1980	40.629	31.285	71.914	2016	80.582	79.651	160.233
1985	48.688	38.221	86.909	2017	83.120	83.374	166.494
1990	55.549	46.796	102.345	2019	86.334	86.468	172.802

**Kaynak:** D.İ.E. ve TÜİK verilerinden yararlanılarak hazırlanmıştır.

1940 yılında Edirne şehrinin toplam nüfusu 45.680'dir. Şehrin 1935-1940 yılları arasındaki nüfusunun yıllık artış hızı %20,9'dur. Bu nüfusun 28.021'i erkek, 17.659'u ise kadındır. 1940 yılında nüfus bir önceki sayıma göre yaklaşık olarak 9.559 kişi artmıştır ve toplam nüfus içinde erkek nüfusu fazladır. 1940 yılında nüfusta gerçekleşen önemli artışın en temel sebebi II. Dünya Savaşı'dır. Bu dönemde bir sınır şehri olan Edirne'deki askerlerin sayısı savaşın başlangıcında (1935-1940) savunma amacıyla artırılmıştır. Savaşın devam ettiği bir sonraki dönemde Edirne de bulunan askeri birlikler, stratejik amaçlarla Çatalca hattının gerisine çekilmiş, üç gün gibi kısa bir sürede gerçekleşen bu harekâtın ardından, sivil halkın bir bölümü şehri terk etmiştir. Bunun sonucunda 1940-1945 döneminde şehir nüfusunda mutlak olarak bir gerileme gözlenmiştir (Yurt Ansiklopedisi, 1981: 2361). Bu gerileme 1945 yılında yapılan nüfus sayımında görülmektedir. 1945 yılı nüfus sayımına göre Edirne şehrinde toplam nüfus 29.439 olarak hesaplanmıştır (Şekil 2). Bu nüfusun 15.011'i erkek, 14.428'i ise kadındır. Şehrin 1940-1945 yılları arasındaki nüfusunun yıllık artış hızı



%-55,5'tir. 1945 yılında nüfus bir önceki sayıma göre yaklaşık olarak 16.241 kişi azalmış ve toplam nüfus içerisinde erkek nüfus oranı da giderek azalmıştır.



Şekil 2. Edirne şehrinin 1927-2019 yılları arası nüfus miktarı.  
Figure 2. The population amount of Edirne City between 1927-2019.

Ülke genelinde 1950'den sonra nüfus hızla artmış ancak aynı hızlı artış Edirne şehrinde görülmemiştir. 1950 yılında Edirne şehir nüfusu 30.426'dır. Bu nüfusun 15.962'si erkek, 14.464'ü ise kadındır. 1945-1950 yılları arasında nüfusun yıllık artış hızı 3,2'ye düşmüştür. 1950-1955 yılları arasında ise yıllık nüfus artış oranı %9,5 olmuştur. Bu oranla birlikte şehir nüfusu 1955 yılında 2.898 kişi artarak 33.324'e ulaşmıştır. Bunun 17.520'sini erkek, 15.805'ini kadın nüfus oluşturmaktadır. 1960 nüfus sayımında ise şehir nüfusu 39.410'a ulaşmıştır. 1955-1960 yılları arasında nüfusun artış hızı %15,4 olarak yükselişe geçmiştir. Bu nüfusun 20.990'nı erkek, 18.420'si ise kadındır.

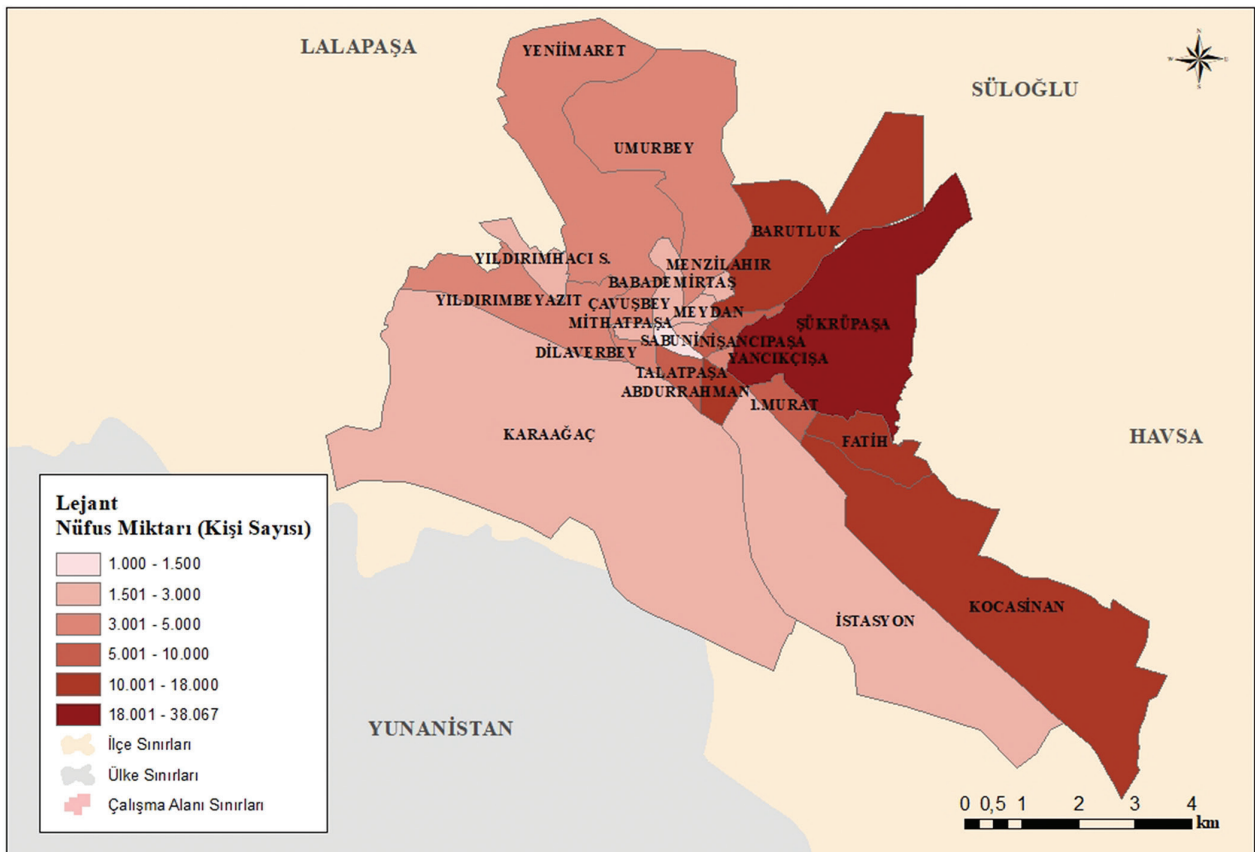
1965 yılında Edirne Şehri'nin toplam nüfusu 46.091'dir. Şehrin 1960-1965 yılları arasındaki nüfusunun yıllık artış hızı

%14,4'tür (Tablo 2). Bu nüfusun 24.863'ü erkek, 21.228'i de kadındır. Bu dönemde nüfus bir önceki sayıma göre yaklaşık olarak 6.681 kişi artmıştır ve toplam nüfus içinde erkek nüfusu fazladır. Edirne Şehri'nin 1960 sonrasında artış göstermesini göç almaya başlamasıyla açıklayabiliriz. Özellikle mevsimlik işçi gereksiniminin artması ve 1960'lı yılların sonlarından özellikle 1969'dan sonra sanayileşme sürecine girmesiyle birlikte şehir göç almaya başlamıştır.

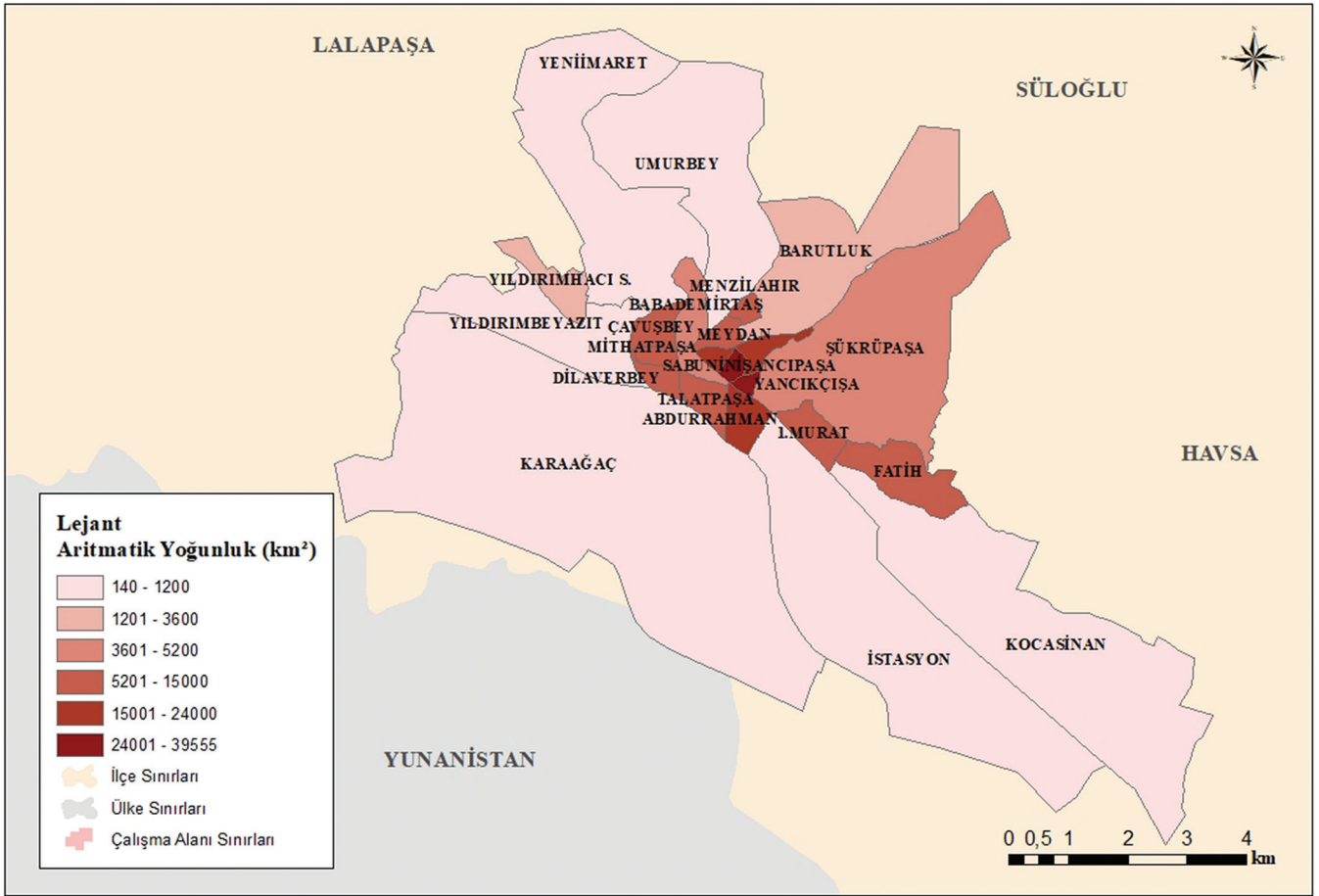
1970 yılı nüfus sayımında Edirne şehir nüfusu 53.806'a ulaşmıştır. 1970-1975 yılları arasında %14,5 artış oranıyla 1975'te nüfus 63.001'e ulaşmıştır. Bu nüfusun 36.000'i erkek, 27.001 de kadındır. Bu dönemde nüfus bir önceki sayıma göre yaklaşık olarak 9.195 kişi artarken toplam nüfus içinde erkek nüfusu fazladır. 1980 yılı şehir nüfusu 40.629'u erkek, 31.285'i kadın olmak üzere toplamda 71.914'e ulaşmıştır. 1985 yılında ise toplam nüfus 86.909'e ulaşmıştır. 1980-1985 yılları arasında nüfus artış oranı %17,2'dir.

Tablo 2. Edirne şehrinin 1927-2019 yılları arası nüfus artış oranı.  
Table 2. The population growth rate of Edirne City between 1927-2019.

Yıllar	Nüfus Artış Oranı (%)	Yıllar	Nüfus Artış Oranı (%)
1927-1935	4,4	1970-1975	14,5
1935-1940	20,9	1975-1980	12,3
1940-1945	-55,5	1980-1985	17,2
1945-1950	3,2	1985-1990	15,0
1950-1955	8,6	1990-2000	14,2
1955-1960	15,4	2000-2007	12,3
1960-1965	14,4	2007-2012	8,5
1965-1970	14,3	2012-2019	13,9



Şekil 3. Edirne şehrinin mahallelere göre nüfus miktarı.  
Figure 3. The population of Edirne City by neighborhoods.



Şekil 4. Edirne şehrinin mahallelere göre aritmetik nüfus yoğunluğu dağılımı.

Figure 4. The arithmetic population density distribution of Edirne City by neighborhoods.

**Kaynak:** D.İ.E. ve TÜİK verilerinden yararlanılarak hazırlanmıştır.

1990 yılında nüfus 102.345'e ulaşarak bir önceki nüfus sayımına göre yaklaşık olarak 15.336 kişi artmıştır. Bu nüfusun 55.549'e erkek, 46.796'sı kadındır. Nüfus 1985-1990 yılları arasında %15,0 artış oranına sahiptir. Nüfusun bu dönemde artış göstermesindeki en önemli faktörlerden biri 1982 yılında kurulan Trakya Üniversitesi'dir. Ayrıca şehir içindeki sanayi kolları da nüfusun artmasını etkileyen diğer faktörler arasında yerini almıştır.

1990-2000 yılları arasındaki nüfus artış hızı %14,2'dir. 1990 yılında artan nüfus 2000 yılında artmaya devam etmiş ve şehir nüfusu 119.298'e ulaşmıştır. Bu nüfusun 62.552'sini erkek, 56.746'sını kadın oluşturmuştur.

2007 yılına kadar sürekli artan (1945 yılı hariç) Edirne şehri nüfusu 2007 yılında 136.070'e ulaşmıştır. 2000-2007 yılları arasında %12,3 nüfus artış hızı yaşanmıştır. 2008 yılında 138.793'e ulaşan toplam nüfus, 2009 yılında 141.570'e yükselmiştir. 2010 yılı içerisinde düşüş yaşayan Edirne şehri nüfusu yaklaşık olarak 3348 kişi azalarak 138.793'e ulaşmıştır. Ancak bu tarihten itibaren şehir nüfusu tekrar artan bir grafik izlemiştir. 2011 yılına gelindiğinde; toplam nüfusu 144.531, 2012 yılında ise 148.747'ye ulaşmıştır. 2007-2012 yılları arasında %8,5 artış hızı göstermiştir. 2013 yılında 152.628, 2014'te 152.628, 2015'te 158.369, 2016'da 160.233, 2017'de 166.494, 2019'da da 172.802'ye ulaşarak sürekli artmıştır. 2012-2019 yılları ara-

sında nüfus artış hızı %13,9 olmuştur.

## 5. Nüfusun Genel Özellikleri

### 5.1. Nüfusun Mahallere Göre Mekânsal Dağılışı

Nüfus coğrafyası, nüfusun büyüklüğü, değişimi ve mekânsal dağılımını ayrıca bu dağılımda etkili olan unsurları değerlendirmektedir (Doğan Sertkaya, 2019: 27). Edirne şehirde nüfusun mahallelere göre dağılımına bakıldığında, nüfusun dengeli bir şekilde dağılmadığını görmekteyiz. Şehrin orta kesiminde sanayi ve hizmet faaliyetlerinin daha az olmasından dolayı nüfusu 1000-3000 kişi arasında değişen 4 mahalle bulunmaktadır. Bu mahalleler sırasıyla Sabuni, Menzilahir, Yıldırım ve Hacı Sarraf mahalleleridir. Ayrıca şehrin doğu ve güneydoğusunda 10.000 kişiden fazla nüfusu barındıran mahalleler de bulunmaktadır. Özellikle şehrin doğusunda yer alan Şükrüpaşa mahallesinde nüfus 38.067 ulaşmıştır. Bunun en önemli nedenleri arasında bünyesinde Trakya Üniversitesi'nin bulunmasıdır.

Şekil 4 incelendiğinde; aritmetik nüfus yoğunluğu en fazla olan mahalleler çalışma alanımızın merkezinde bulunduğu görülmektedir. Medrese Ali Bey, Yancıkçışahin ve Nişancıpaşa aritmetik nüfus yoğunluğunun en fazla olduğu mahallelerdir. Aritmetik nüfus yoğunluğunun en az olduğu mahalleler ise şehrin güney, güneybatı ve kuzeyinde bulunmaktadır. Bunlardan bazıları; Karaağaç, İstasyon, Yeniimaret ve Umurbey mahalleleridir(Şekil4).

## 5.2. Nüfusun Yapısal Nitelikleri

Nüfus, her ne kadar nicel özelliklere sahip gibi olsa da, içinde nitel verileri de barındırır. Özellikle seçilmiş belli bir alandaki demografik rakamların büyüklüğü ve küçüklüğü o alandaki sosyal, ekonomik ve siyasi özellikleri hakkında bizi tam bir sonuca ulaştırmaz. Yani nicel özelliği yansıtan rakamlar tek başına birer kıstas olarak alınmamalıdır. Nüfusun nicel özelliğinin yanında nitel özelliklerinin de alınması bizi daha doğru sonuca ulaştırır. Dinamik bir yapıya sahip olan nüfusun nicelik ve niteliği değişen ve gelişen koşullarla birlikte şehirlerin gelecekteki durumu için önemlidir (Olğaç, 2019: 81).

Nüfusun, herhangi bir mekân hatta bir büyük şehir ölçüsünde değişen özelliklerinden biri de yaş yapısıdır. Nüfusun diğer özelliklerinin belirlenmesi gibi nüfusun yaş gruplarına dağılımının bilinmesi ve değerlendirilmesi de oldukça önem taşımaktadır. Yaş grupları üretken yaştaki nüfusu ifade eden aktif nüfusu, iş gücü kapasitelerini, bağımlı nüfusu, nüfus hareketleri gibi özelliklerin daha iyi analiz edilmesi ve bu doğrultuda projeler oluşturulmasına yardımcı olmaktadır (Balci, 2011: 77).

“Türkiye nüfus profili çok genel hatlarıyla incelendiğinde; dikkat çeken önemli noktalardan biri 1985 yılı sayım sonuçlarıdır. Buna göre 1927’den itibaren toplam nüfus içinde oransal olarak daima kırsal nüfus ağırlıklı iken, ilk defa 1985 sayımında şehrsel nüfus kırsal nüfustan daha fazla bir orana sahip olmuştur. Bu dönemle birlikte Türkiye nüfusu kırsal karakterden şehrsel karaktere doğru bir ivme kazanmıştır” (Sertkaya Doğan, 2018: 27). Bu durum Edirne şehrinde de etkisini göstermiştir. Özellikle şehrin nüfus artış oranını ve nüfusun yaş ve cinsiyet dağılımını etkilemiştir. Yaş ve cinsiyet yapısının belirlenmesi birçok şehirde olduğu gibi Edirne şehrinin sosyo-ekonomik ve geleceğe yönelik yapılacak yatırımların belirlenmesi için önemlidir. Edirne şehrinde erkek ve kadın nüfus oranı birbirine yakın olsa da erkek nüfus oranı yıllar içerisinde üstünlüğünü korumuştur. Çalışmada Edirne şehir nüfusunun 1985 ve 2019 yılları içerisindeki yaş yapısı ve cinsiyet durumu incelenecektir.

Türkiye’nin en az nüfuslu şehirlerinden biri olan Edirne’nin 1985 yılı nüfusunun yaş grubu dağılımına ve cinsiyet yapısına bakıldığında; en fazla yaş grubunun 0-34 olduğu görülmektedir. Bu yaş grupları içerisinde nüfus miktarı en fazla olan 20-24’tür. En fazla yaş grubunun 20-24 arası olmasının en önemli sebebi 1969’dan sonra başlayan sanayileşme süreci ve aldığı göçlerdir. Endüstriyel faaliyetlerin artmasıyla birlikte başlayan göç hareketleri ve 1982 yılında Trakya Üniversitesi’nin açılması şehirdeki nüfusunun üzerinde etkili olmuştur (Tablo 3). Ayrıca 20-24 yaş gurubu içerisinde erkek nüfus oranının yüksek olması dikkat çeken bir diğer noktadır. II. Dünya Savaşı’nın etkisi ve sınır şehri alan çalışma alanımızda bulunan 54’üncü Mekanize Piyade Tugay Komutanlığı birliklerinin Edirne Garnizonu bölgesinde bulunması ve 25 Temmuz 1985 tarihinde Kara Kuvvetleri Eğitim Komutanlığı kurulması bölgede ki 20-24 yaş erkek nüfusunun miktarını etkilemiştir.

1985 yılı nüfus piramidinde en fazla yaş grubu olan 20-24’ten sonra ikinci sırayı 15-19 yaş grubu oluşturmaktadır. Daha sonra yaklaşık olarak 9123 nüfusıyla 25-29 yaş gurubu dikkat çekmektedir. Edirne şehrinin 1985 yılı nüfusu 86.909’dur. Bu nü-

fusun 50.399 kişisini 0-29 yaş grubu oluşturmaktadır (Tablo 3).

**Tablo 3.** 1985 ve 2019 yıllarına ait nüfusun yaş ve cinsiyet yapısı.

**Table 3.** Age and gender structure of the population of 1985-2019.

1985 YILI			2019 YILI		
Yaş Grubu	Erkek	Kadın	Yaş Grubu	Erkek	Kadın
0-4	3639	3303	0-4	4679	4436
5-9	4107	3944	5-9	4631	4369
10-14	3815	3540	10-14	4669	4390
15-19	5082	4156	15-19	6295	7318
20-24	9845	3952	20-24	9980	9684
25-29	4984	4139	25-29	7073	6370
30-34	4434	3349	30-34	6939	6451
35-39	3265	2403	35-39	7077	6691
40-44	2028	1661	40-44	6819	6566
45-49	1891	1685	45-49	5882	5615
50-54	1801	1630	50-54	5379	5429
55-59	1427	1400	55-59	5081	5351
60-64	945	965	60-64	4491	4793
65-69	443	586	65-69	3248	3260
70-74	444	623	70-74	1929	2345
75- +	464	847	75-79	985	1372
80-84	-	-	80-84	713	1121
85- +	-	-	85- +	464	907
<b>Toplam</b>	<b>37053</b>	<b>27396</b>	<b>Toplam</b>	<b>86334</b>	<b>86468</b>

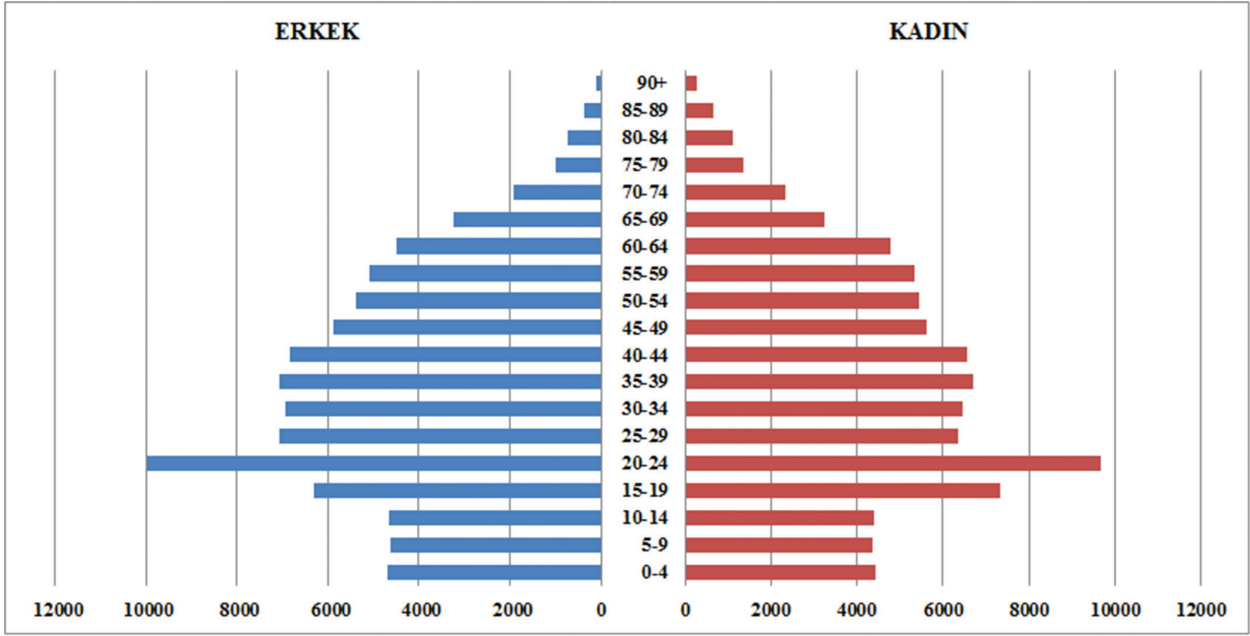
Kaynak: D.İ.E. ve TÜİK verilerinden yararlanılarak hazırlanmıştır.

1985 yılında erkek nüfus oranı kadın nüfusa oranına göre daha fazladır. 1985 yılında Edirne şehir nüfusunun 48.688’i erkek ve 38.221’i kadındır. Edirne şehrinde endüstriyel gelişmelerin yaşanması erkek nüfusunun kadın nüfusundan daha fazla olmasına sebep olmuştur. 1985 yılı kadın nüfus ile erkek nüfus arasında yaklaşık olarak 10.467 kişilik bir fark bulunmaktadır.

Çalışma sahamızın 2019 yılı nüfus sayımında yaş ve cinsiyet yapısının genel özellikleri incelendiğinde; 0-14 yaş grubunda toplam 27.174 kişi bulunmaktadır. 15-64 yaş grubunda 129.284, 65 yaş ve üzerinde de 16.344 kişi bulunmaktadır. 0-14 yaş grubunda erkek nüfus 13.979, kadın 13.195; 15-64 yaş grubunda erkek 65.016, kadın da 64.268; 65 yaş ve üzerinde de erkek nüfus 7.339, kadın da 9.005’dir (Tablo 3).

1985 yılına göre 2019’da özellikle toplam erkek nüfusu yaklaşık olarak 2 katına çıktığı görülmektedir. 1985 yılında 48.909 olan erkek nüfus miktarı 2019 yılında 86.334’e ulaşmıştır. Bu durum toplam kadın nüfusunda da görülmektedir. 1985 yılında 38.221 olan kadın nüfusu 2019 yılında 86.468’e ulaşmıştır.

2019 yılı nüfus sayımında Edirne Şehri’nde 1985 yılı nüfus sayımına göre 0-14 yaş grubunda erkek ve kadın nüfusunda çok az seviyede artış görülmektedir. 1985’de 22.348 olan nüfus 2019 yılında 27.174’e ulaşmıştır. 15-64 yaş grubunda 1985 yılında 61.042 olan nüfus 2019 yılında 129.284’de ulaşmıştır. 65 yaş ve üzeri erkek ve kadın nüfusunda da artış görülmektedir. 1985 yılında 3.407 olan 65 yaş ve üzeri nüfus 2019 yılında 16.344 kişiye ulaşmıştır.

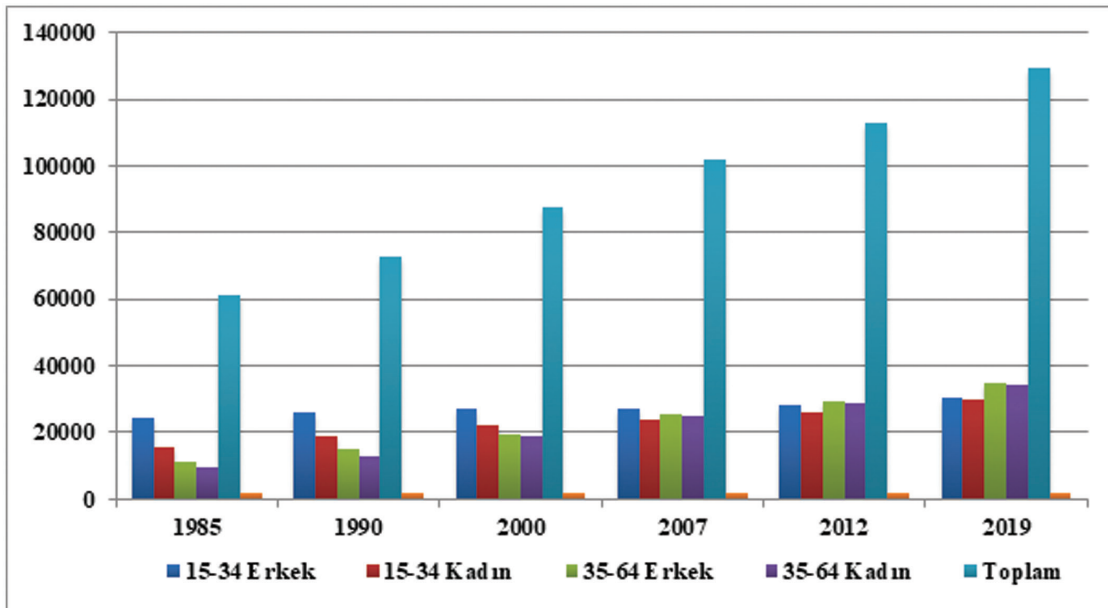


Şekil 5. Edirne şehrinin 2019 yılı nüfus piramidi.  
Figure 5. Population pyramid of Edirne City in 2019.

Edirne şehrinin 1985 yılından 2019 yılına kadar olan nüfus piramidinde genel olarak büyük bir değişiklik görülmemektedir. Yıllar içerisinde az da olsa artan nüfusta askeri fonksiyonlar, sanayi kuruluşları ve Trakya Üniversitesi etkili olmuştur. Aktif nüfusu oluşturan 15-64 yaş grubu aralığı her dönem düzenli olarak artmıştır. Yaş grupları içerisinde erkek nüfus oranı 65 yaş ve üstü yaş grupları haricinde her dönemde yüksektir (Şekil 5). Özellikle 65 yaş ve üstü yaş gruplarında kadın nüfusu fazlalığı dikkat çekmektedir. Bu durumun oluşmasında erkeklerin erken yaşta vefat etmeleri etkili olmuştur.

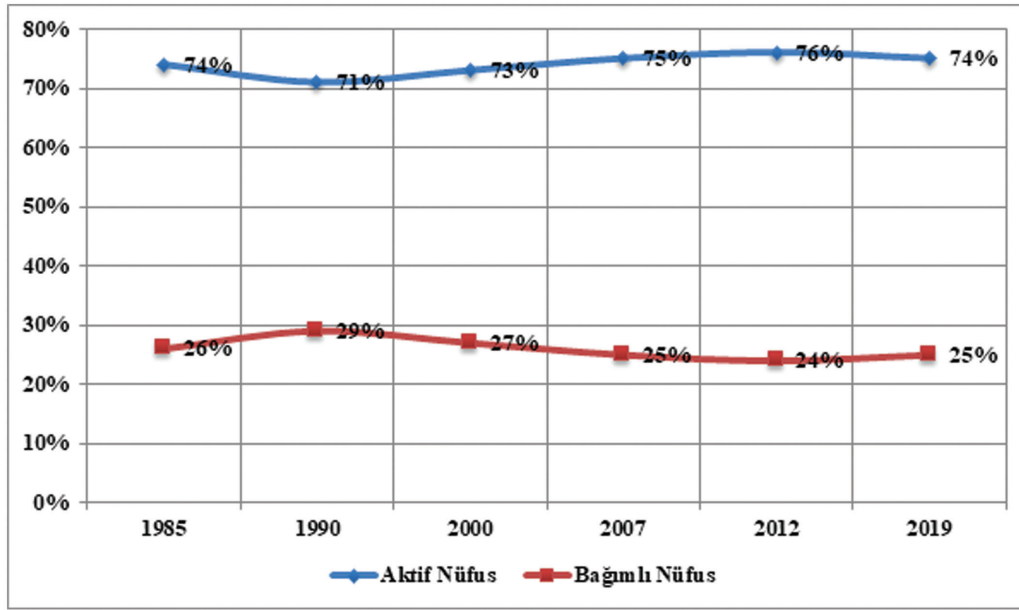
### 5.3. Nüfusun İş Gücü Potansiyeli

“Ekonomik faaliyetlerin gerçekleşmesinde beşeri kaynak önemli bir husustur. Çünkü insan, bu faaliyetlerin gerçekleşmesinde hem üretici, hem de tüketici rolündedir. Bu nedenle ekonomik yönden kalkınmanın sağlanabilmesinde ve bunun sürdürülebilir olmasında en önemli faktör insandır. Zaman içinde ekonomik, sosyal, teknolojik değişimlere bağlı olarak farklı nüfus özellikleri ortaya çıkmaktadır” (Şahin, 2015: 4). Nüfusun cinsiyet ve yaş gruplarına göre incelenmesi çalışma alanının sosyo-ekonomik özelliklerini açıklayabilmek ve potansiyel insan gücünü ortaya koyabilmek açısından önemlidir. Genel olarak aktif ve bağımlı nüfus olarak değerlendirilen nüfus gruplarında 15-64 yaş arası üretici (aktif) nüfus miktarını ifade



Şekil 6. Edirne şehrinin 1985-2019 yılları arası aktif nüfus miktarı.  
Figure 6. Active population amount of Edirne City between 1985-2019.





Şekil 7. Edirne şehrinin aktif ve bağımlı nüfus oranları.

Figure 7. Active and dependent population rates of Edirne City.

ederken, 0-14 yaş arası ve 65-90 yaş ve üstü grubu da tüketici (bağımlı) nüfus olarak tanımlayabiliriz (Doğan, 2011b: 90).

Edirne şehri ekonomisi ekonomik, sosyal ve kültürel olmak üzere her bakımdan çevre illerden etkilenmektedir. Ayrıca sahip olduğu tarihi ve kültürel değerlerle kendi içinde de belirli bir iş gücüne sahiptir. Nüfusun yaş gruplarına göre aktif ve bağımlı nüfus oranlarının belirlenmesi bir yerin gelişmişlik seviyesini de yakından ilgilendirmektedir. Edirne şehrinin 1985 yılı nüfus yapısı incelendiğinde; aktif nüfus miktarı 61.042 olarak hesaplanmıştır. Bu nüfusun 15-34 yaş grubunda 39.941, 35-64'de 21.101 kişi bulunmaktadır. 15-34 yaş grubu erkek nüfus 24.345, kadın nüfus ise 15.596'dır (Şekil 6). 1985 yılında bağımlı nüfus miktarı toplamda 21.648'dir. Şehirde bağımlı nüfusun oranı %26 iken aktif nüfusun oranı %74'tür. Bu sonuçla çalışma sahasında aktif nüfus oranı oldukça fazladır.

2019 yılı nüfus yapısı incelendiğinde; aktif nüfus 129.284'dir. Bu nüfusun 15-34 yaş grubunda 60.110, 35-64 yaş grubunda da 69.174 kişi bulunmaktadır. 15-34 yaş grubunda 30.287'ini erkek, 29.823'ünü de kadın nüfus oluşturmaktadır. 35-64 yaş grubunda erkek nüfus 34.729 iken kadın ise 34.445'dir. 2019 yılında aktif nüfus özellikle 35-64 yaş grubu aralığında yüksek bir artış göstermiştir. Şehir nüfusun da aktif nüfus oranı %74,8 iken, bağımlı nüfus %25,2'dir.

Genel olarak 1985-2019 yılları arasındaki nüfus yapısı incelendiğinde; her dönemde aktif nüfusun toplam nüfus içerisindeki üstünlüğü dikkat çekmektedir. %70'in altına düşmeyen aktif nüfus oranı hem 15-34 hem de 35-64 yaş aralıklarında sürekli bir artış göstermiştir (Şekil 7).

Bunda Edirne şehrinin sahip olduğu endüstriyel faktörler önemli rol oynamıştır. Ayrıca üniversite, askeri alanların varlığı, turizm faaliyetleri hizmet sektörünün gelişmesine neden olduğu için aktif nüfusa iş olanağı sunmaktadır. Bağımlı nüfus oranı ise şehir nüfusu içerisinde çok fazla bir değişime uğramamıştır.

Bağımlı nüfus oranının çok yüksek olmaması, Edirne şehrinin dinamik bir nüfus yapısına sahip olduğunun göstergesidir.

## 6. Sonuç

Çalışma alanımızı oluşturan Edirne şehrinde nüfusun tarihsel gelişimi, dağılımını, yaş ve cinsiyet yapısı gibi belirli özelliklerinin değişim ve gelişiminin sonuçlarını şu şekilde özetleyebiliriz.

Çalışma alanımızın tarihi geçmişi Kalkolitik Çağ'a kadar gitmektedir. Edirne şehri, ulaşım ağı bakımından önemli bir noktada olduğundan dolayı çeşitli uygarlıkların geçiş güzergâhında; göç, istila, ticaret ve kültür alışverişi gibi nüfus etkinliklerine bünyesinde yer vermiştir. Tarih boyunca önemli bir tarım merkezi olan Edirne şehri, yavaş kentleşen şehirlerimizden biridir. Balkanlar ve Trakya'da Cumhuriyet'in kuruluşuna kadar süren karışıklıklar ve savaşlar Edirne şehrinin sosyal ve ekonomik yapısını etkileyen nüfus hareketlerine yol açmıştır.

İlk sayım sonuçlarına göre Edirne şehri nüfusu 34.528 bin olarak hesaplanmıştır. 2019 yılında ise adrese dayalı nüfus kayıt sistemine göre nüfusu 172.802'e ulaşmıştır. Cumhuriyet'in ilanı ile birlikte şehir nüfusunda artış eğilimi görülmektedir. Çalışma alanında eğitim ve sağlık hizmetleri açısından faaliyet gösteren birçok kurumun varlığı, şehirde nüfusun artış göstermesinde önemli bir faktör olmuştur. Trakya Üniversitesi'ni bünyesinde barındırması ve her yıl çevre il ve ilçelerden belirli bir nüfusu bünyesine katması nüfus artışının nedenleri arasında sayılabilir. Bunların dışında tarihi ve turistik bir öneme sahip olan Edirne şehri, yılın her döneminde ziyarete gelen turistlerle bölge nüfusunun hareketlenmesine olanak sağlamaktadır.

Düzenli bir artış gösteren Edirne şehrinde var olan mevcut potansiyelin değerlendirilmesi için ileriye yönelik nüfus projeksiyonları ve demografik yatırımların bu doğrultuda yapılması önemlidir.

## Kaynakça

- Akova Balci, S. (2011). Ayrılık Şehrinin Nüfus Özellikleri. *Sosyoloji Dergisi*, 22 (3), 59-87.
- Baykal, B. S. (1993). *Edirne'nin Uğramış Olduğu İstilalar*. Edirne'nin 600. Fethi Yıldönümü Armağan Kitabı. Ankara: Türk Tarih Kurumu Yayınları.
- Bozkurt, N. (2007). İslam Ansiklopedisi "Nüfus" Maddesi. *TDV İslam Ansiklopedisi Cilt:33*, 291-302.
- D.İ.E. (1935 - 1940 - 1945 - 1950 - 1955 - 1960 - 1965 - 1970 - 1975 - 1980 - 1985 - 1990 - 2000). *Genel Nüfus Sayım İstatistikleri*. Ankara: Türkiye İstatistik Kurumu Yayınları.
- Doğan, M. (2011a). Mengen Havzası'nın Beşeri ve İktisadi Coğrafyası. Basılmış Doktora Tezi. *İstanbul Üniversitesi Sosyal Bilimler Enstitüsü Coğrafya Anabilim Dalı*, İstanbul.
- Doğan, M. (2011b). Türkiye'de Uygulanan Nüfus Politikalarına Genel Bakış. *Marmara Coğrafya Dergisi*, 23 (1), 90-116.
- Doğan, M. (2013). Nüfus Politikalarının Dünyada ve Türkiye'de Uygulanma Süreçleri. *Dernekler Dergisi*, 2 (1), 20-29.
- Doğan Sertkaya, Ö. (2018). Türkiye'de 2040 ve 2060 Nüfus Projeksiyonlarına Göre Demografik Fırsatlar. *Türk & İslam Dünyası Sosyal Araştırmalar Dergisi*, 5(18), 26-42.
- Doğan Sertkaya, Ö. (2019). Nüfus Coğrafyası. *Beşeri ve Ekonomik Coğrafya*, (Ed. Mesut Doğan ve Özlem Sertkaya Doğan), Ankara: Pegem Akademi, 2. Baskı.
- Doğan Sertkaya, Ö. ve Gökburun, İ. (2019). İBBS Uygulamasında Nüfus Verilerinin Coğrafi Açidan Yorumlanmasını Kolaylaştıracak Bir Yol Haritası. *Doğu Coğrafya Dergisi*, 41 (1), 40-62.
- Emecen, F. M. (1998). Tarih Koridorlarında Bir Sınır Şehri: Edirne. *Edirne: Serhat'taki Payitaht*. (Ed. Emin Nedred İşli ve M. Sabri Koz), İstanbul: Yapı Kredi Yayınları.
- Gökbilgin, T. M. (1994). *Edirne*. İslam Ansiklopedisi Cilt:10. İstanbul: Türkiye Diyanet Vakfı Yayınları.
- İnalçık, H. (2006). *Osmanlı İmparatorluğu Klasik Çağ (1300-1600)*. İstanbul: İstanbul Yayınevi.
- Livingstone, D. N. ve Withers, J. W. C. (2010). *Coğrafya ve Devrim*. İstanbul: Yapı Kredi Yayınları.
- Olğaç, İ. (2019). Edirne'nin Şehirselleşme Süreci: Mekânsal Analiz. Basılmamış Yüksek Lisans Tezi. *İstanbul Üniversitesi Sosyal Bilimler Enstitüsü Coğrafya Anabilim Dalı*, İstanbul.
- Şahin, C. (2018). Ordu İlinin Nüfus Özellikleri. *Memleket Pusulası Ordu*, (Ed. Cemalettin Şahin ve Ahmet Ertek), Ordu, Kültür ve Sosyal İşler Dairesi Başkanlığı Kültür Yayınları 22, Birinci Baskı.
- Şahin, S. (2015). *Geçmiş, Günümüz ve Gelecekte Nüfus Gerçeği*. Ankara: Pegem Akademi, 3. Baskı.
- Tanoğlu, A. (1969). *Nüfus ve Yerleşme*. İstanbul: İstanbul Üniversitesi Yayınları No: 1183.
- Yurt Ansiklopedisi (1982). *Edirne*. İstanbul: Anadolu Yayıncılık. Cilt: 4.
- Uludağ, M. (2018). Edirne Kent Merkezi Yerleşim Alanının Zamansal ve Mekânsal Değişimi. *Balkan Araştırmaları* (Ed. Hikmet Asutay ve Demiralı Yaşar Ergin), Trakya Üniversitesi, Yayın No: 195, 273-288.
- Yılmaz, M. (2016). Çaybağı (Kotur) Çayı Havzası'nda Nüfusun Gelişimi, Yapısı ve Dağılışı. *İstanbul Üniversitesi Edebiyat Fakültesi Coğrafya Dergisi*, (32), 1-18.
- Yüceşahin, M. ve Özgür, M. (2008). Türkiye Kentlerinin Kentleşme Düzeylerinin Demografik, Ekonomik ve Sosyal Değişkenlerle Belirlenmesi. *Coğrafi Bilimler Dergisi*, 6(2), 115-139.
- URL: www.tuik.gov.tr