



MEKÂNSAL BİR TERİMİN TANIMLANMASINDA YÖRESEL İFADE VE KULLANIM FARKLILIKLARININ ETKİSİ: “HAYAT”¹

Dilara Bahçalı²

²Kocaeli Üniversitesi MTF Mimarlık Anabilim Dalı Y.L. Programı, Kocaeli
ORCID ID: 0000-0001-8194-2558, İletişim: dilarabahcali@gmail.com

Özet

Mimari terimler, içinde yaşanılan ve kullanılan mekânın kavramsal karşılıklarıdır. Mekânı anlamak ve kurgulamak için bu kavramlar yol gösterici olmaktadır. Dolayısıyla mekânsal ifadelerin tanımlamalarının doğru yapılması ve mekânın kullanımını anlamak için oldukça önemli olmaktadır. Özellikle yöresel mimaride kullanılan mekânların terimsel karşılıklarının doğru ifade edilmesi gerekmektedir. Mimaride bilinen terimler, her yörede farklı kullanım ve tanımlamaya tabi tutulmaktadır. Mimari terimler sözlüklerinde yer alan kavramlar bu bağlamda çok genel bir karşılık bulmakta ve tanımlamalar üst ölçekten bakılarak yapılmaktadır. Bu makalede mimari kavram olarak “hayat”ın yörelere göre değişen anlamının ve tanımının planlar üzerinden incelemesi yapılmıştır. Çalışma da hayat kavramının ortak anlamı “gündelik hayatın geçtiği yer” şeklinde belirlenmiştir. Ayrıca hayat kavramının “ev ile bahçeyi ayıran yer” ve “ev ile sokak arasındaki mekan” veya “evi dışarıdan ayıran sınır” anlamları bulunmaktadır. Hayat kavramı yerine “sofa”, “taşlık”, “köşk”, “çardak”, “sergâh”, “tahtaboş”, “hanay”, “ayazlık”, “divanhane”, “avlu” kavramlarının kullanıldığı belirlenmiştir.

Anahtar Kelimeler; Hayat, Sofa, Taşlık, Mimari Terimler, Divanhane

EFFECT OF LOCAL EXPRESSION AND USAGE DIFFERENCES IN DEFINING A SPATIAL TERM: HAYAT

Abstract

Architectural terms are the conceptual counterparts of the space used and lived in. These concepts serve as a guide for understanding and constructing space. It is important to understand why the definitions of spatial expressions are correct and how the space to be. Especially the space defining the space in vernacular/local architecture should be expressed correctly. The terms known in architecture are exposed to different uses and expressions in every places. The concepts in the architectural terms dictionaries find a very general response in the definitions are made by looking from above. In this context the terms found in architectural dictionaries are defined generally and in broad sense without any nuances observed in different areas. In the study, the common meaning of the concept of life is determined as “the place where everyday life passes”. However, the concept of life has the meaning of “the place separating the house and the garden” and “the space between the house and the Street” or the “border separating the house from the outside”. It was determined that the concepts of “sofa”, “gizzard”, “pavilion”, “arbor”, “exhibition”, “wooden board”, “hanay”, “summerhouse”, “divanhane” were used instead of “hayat”.

Keywords; Hayat, Sofa, Gizzard, Architectural Terms, Divanhane

¹ Bu makale Kocaeli Üniversitesi öğretim üyelerinden Prof. Dr. Oya Şenyurt’un vermekte olduğu “Türkiye’de Modernleşme Politikaları ve Mimarlık” yüksek lisans dersi kapsamında yapılan ödev çalışmasının geliştirilmesi sonucu ortaya çıkmıştır.

1. Giriş

Etimolojik Sözlük'te çevre duvarı anlamına gelen “ha'it” ve çit anlamına gelen “ât” seslerinden türemiş olan “hayat” kavramı; çitle çevrili avlu, dış duvarlar içinde fakat ev kapısı dışında olan alan, anlamına gelmektedir (Nişanyan, 2018). Türk Dil Kurumu'nda da hayatın, “Genellikle köy ve kasaba evlerinde, üstü kapalı bir veya birkaç yanı açık sofa” tanımı ile birlikte “avlu” terim karşılığının olduğu görülmektedir² (TDK. 2020). Risâle-i Mimariyye'de (Yüksel, 2005:97) hıyâta kökünden gelen “hayat” kapı önü, saçak altı demektir. Geleneksel Konut Mimarisine İlişkin Kavramlar Sözlüğü'ne göre ise ‘evin orta mekânı; sokak kapısının açıldığı toprak kaplı alan; Safranbolu evlerinde zemin kat boşluğu, sofa’ olarak tanımlanmakta iken “hanay” terimi ‘sofa, hol, iki katlı ev, İzmir ve çevresinde hayata verilen ad’ diye tanımlanmaktadır (Akyüz, 1995:39). Ansiklopedik Mimarlık Sözlüğü'nde “Köy ve kasaba evlerinde üstü kapalı, önü avluya bakan, bir veya birkaç yanı açık sofa” olarak nitelendirilmekte ve bazı yörelere göre sergâh, hanay, divanhane, tahtaboş olarak adlandırılmaktadır (Hasol,1979:221). Bununla beraber, Doğu Karadeniz evlerinde çeşitli gereksinimleri karşılayan, toplanma mekânı olan büyük hacme hayat, çardak, sofa veya salon dendığı belirtilmiştir. Doğan Kuban (2018:138) “hayat”ı, evin yaşam katında odalara girişi sağlayan, günlük hayatın geçtiği açık sofa olarak tanımlarken, “Türk evinin kaburgası hayattır” der.

Eldem, dış sofalı evlerin yerine ve plan tipine göre hayatlı, sergâhlı, servanlı olarak adlandırıldığını belirtmiştir (Eldem, 1954:31). Sanat Kavram ve Terimleri Sözlüğü “hayat”ı, Geleneksel Anadolu Türk evlerinin birinci katlarında yer alan, bir tarafından odaların bulunduğu, diğer yönden bahçeye ya da avluya açılan mekân olarak tanımlar (Sözen, Tanyeli, 2010:139). Bununla beraber Özkaya, hayattan eyvan gibi sofanın içinde bulunan ayrı bir mekân olarak bahseder (Özkaya, 2011:176). Görüldüğü üzere mimari terimler sözlükleri bir kavramı ya da mekânı tanımlarken çeşitli yönlerine vurgu yapmakta fakat anlam birliği sağlanamamaktadır. Ayrıca bir mimari kavram kültürden etkilenebilmekte, bir yöre için verilen tanım bir başka yörede bambaşka bir adla veya fonksiyonla karşımıza çıkabilir. Nitekim aynı yörede bile bu farklılıklardan söz etmek mümkündür. Öyle ki bir mekânın birden fazla karşılık aldığı, yöre dilinde aynı mekânı tanımlayan farklı kavramlar olduğu görülmüştür. Buna göre hayat; sofa, taşlık, sergâh,

çardak, tahtaboş, hanay, divanhane, ayazlık, avlu kavramları ile yörelere göre gerek birbirinin yerine kullanılmış gerekse farklı bir fonksiyon ile ayrı bir mekân olarak aynı planın içinde bir arada yer almıştır. Bu yüzden mekân tanımlaması yaparken o mekânı tanımlayan kavramın sadece genel anlamına ya da kullanımına değil, yöresel karşılığına da bakmak gerekmektedir. Dolayısıyla mimari kavramların çeşitli anlamlarda kullanımları, eş anlamlı kavramları ve kavramın genel anlamının belirlenmesi mesleğin uygulanması ve eğitimi açısından son derece önemlidir.

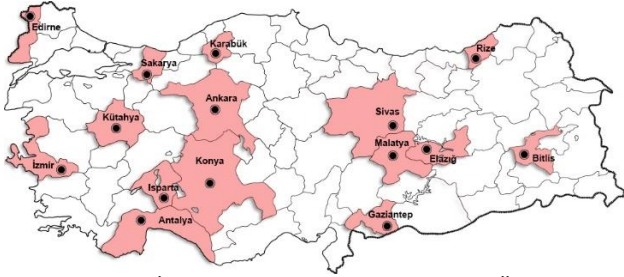
2. Yöntem

“Hayat” kavramının yörelere özgü adlandırılması ve kullanım şekilleri araştırılmış, planlar ışığında değerlendirilme yapılmıştır. Makalede kullanılan plan çizimleri; Antalya evleri için Hacıkura (2000) ve Aktuna'nın (2007) yüksek lisans tezleri, Günay'ın (2017) “Toroslarda Bir Köy: Ormana” adlı kitabı, Isparta evleri için Akan ve Ömercioğlu'nun (2016) makale çalışmasından alınmıştır. İzmir evleri için planlar, İzmir İl Özel İdaresinin ve İzmir Yüksek Teknoloji Enstitüsü'nün ortak yürüttüğü çalışma kapsamında oluşturulan ‘İzmir Kırsal Alan Yerleşim ve Konut Envanteri’ serisindeki “Rölöveler” adlı kitabından seçilmiştir. Kütahya için Minez'in (2006) yüksek lisans tezinden, Edirne evleri için Eldem'in (1957) “Türk Evi Plan Tipleri” adlı kitabından, Sakarya evleri için Erdoğan ve Akarsu'nun (2018) “Geleneksel Cittaslow'a Taraklı” adlı kitabı ile Davulcu'nun (2009) makale çalışmasından plan seçimi yapılmıştır. Safranbolu evleri planları, Bayazıt'ın (2014) makalesinden ve Günay'ın (1999) “Safranbolu Evleri” adlı kitabından, Rize evleri planları Güler'in (2013) makalesinden ve Sümerkan'ın (1990) “Doğu Karadeniz Kırsal Kesiminde Geleneksel Evlerin Yapı Özellikleri” adlı kitabından seçilmiştir. Ankara evleri için Erdoğan'ın (1996) doktora tezinden, Konya evleri için Berk'in (1952) “Konya Evleri” adlı kitabı ve Arat'ın (2018) makalesinden, Sivas evleri için Sefer'in (2005) yüksek lisans tezinden, Gaziantep evleri için Erdoğan'ın (1996) doktora tezi ile Büyükmihçı'nın (2001) makalesinden, Malatya evleri için Durgun'un (2006) yüksek lisans tezinden, Elazığ evleri için Kocaman'ın (2018) yüksek lisans tezi ve Aytaç'ın (2010) makalesinden, Bitlis evleri için Sayan ve Öztürk'ün (2001) “Bitlis Evleri” adlı kitabından plan örnekleri seçilmiştir.

Makale kapsamında Türkiye'nin her bölgeden en az bir örnek seçilmesine dikkat edilerek Akdeniz;

² TDK. 2020. Hayat web site: <https://sozluk.gov.tr/> Erişim tarihi: 24.03.2020

Antalya (Hacıkura, 2000; Aktuna, 2007; Demirci, 2009; Kocaboyun, 2009; Dursun, 2012; Halaç ve Demir, 2017; Günay, 2017), Isparta (Demirci, 2009; 2010; 2011), Ege; İzmir (İYTE, 2012a; 2012b; 2012c), Kütahya (Erdoğan, 1996; Minez, 2006), Marmara; Edirne (Apak, 2004; Zeybekoğlu, 2005; Usal, 2006), Sakarya (Davulcu, 2009), Karadeniz; Safranbolu (Günay, 1999; Bozkurt ve Altınçekiç 2013), Rize (Özgüner, 1970; Sümerkan, 1990), İç Anadolu; Sivas (Şenol, 2007), Konya (Berk, 1952; Kuşçu 2006), Ankara (Akok ve Gökoğlu, 1946; Akok, 1951; Erdoğan, 1996; Mutlu, 2014), Doğu Anadolu; Bitlis (Sayan ve Öztürk, 2001), Elazığ (Aytaç, 2010; Kocaman, 2018), Malatya (Gülseren, 2014; Aytaç, 2015), Güneydoğu Anadolu; Gaziantep (Erdoğan, 1996; Büyükmıhçı, 20001; Şahin, 2019) yörelerindeki kırsal konut mimarisi incelenmiştir (Harita 1).



Harita 1. İncelen Yöresel Mimari Örneklerinin Bulunduğu İller ve Bölgeler.

3. “Hayat” Kavramının Yöresel Karşılığının Değerlendirilmesi

3.1. Akdeniz Bölgesi

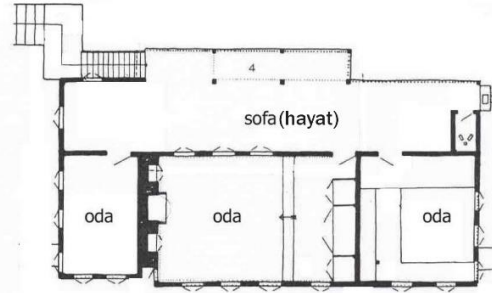
3.1.1. Antalya Evleri

Antalya ilinde Kaleiçi, Alanya ve Ormana bölgelerindeki yöresel mimari örnekleri üzerinden değerlendirme yapılmıştır. Genel olarak iki ya da üç katlı evlere sahip olan bu üç bölgede hayat, evin yaşam katı olan üst katta yer alan, üstü örtülü, manzaraya dönük yüzü açık, havadar mekândır. Günün büyük bir kısmı burada geçmekte ve çeşitli düğün, yemek davetleri, misafir ağırlama gibi aktiviteler burada yapılmaktadır. Oturma sekileri, hela, el yıkama yeri, köşk ve bazı yörelerde çardak, hayat üzerinde çıkıntı yaparak konumlandırılmaktadır. Yapılan incelemelerden anlaşıldığı üzere hayat aynı zamanda birimler arasındaki sirkülasyonu sağlamakta, bu yönüyle merkezi bir konumda yer almaktadır (Aktuna, 2007; Demirci, 2009; Günay, 2017; Kocaboyun, 2009). Aynı zamanda “hayat” bu üç bölgede farklı konum ve işlevde olabilmektedir. Örneğin Kaleiçi’nde hayat, evin giriş sofası olan “taşlık” olarak nitelendirilmektedir. Alanya ve Ormana evlerinde

üst kat sofasıyken Ormana’da sofa, “köşk” adını almaktadır (Günay, 2017:99). Bununla birlikte hayat üç yörede de evin serinlemek, dinlenmek için kullanılan yazlık bölümü olmaktadır. Bazı yörelerde (İzmir ve çevresi) hayat olarak tanımlanan “çardak” Alanya’da; hayatın içinde ayrı bir mekân olup, ahşap korkuluklarla çevrilen balkon olarak nitelendirilmektedir (Halaç ve Demir, 2017:615). Bazen hela ve abdestlik çardak üzerinde ahşap paravana ile bölünerek ayrılmasıyla da konumlandırılmaktadır. Bazı evlerde ise hayatın tavanının olmadığı ve üstünün tamamen açık olduğu görülmektedir (Dursun, 2012:119-127).

Abdullah Baykara Evi (Kaleiçi)

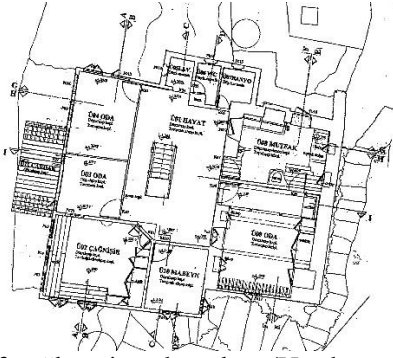
Hayata kırma bir merdivenle çıkılmaktadır. Merdivenin karşısında bulunan direklikle ayrılmış yerin ve oturma alanı olduğu düşünülmektedir. “T” biçimli sofası plan tipindeki bu evde hayatın iki yanı kapalı, ön yüzü açıktır. Kapalı olan yan yüzlerinden birinde hela ve abdestlik yer almaktadır. Hayat üzerinden küçük bir oda, ocaklı bir başoda ve köşe odaya erişim sağlanmaktadır. Plandan görüldüğü üzere başoda niteliğindeki orta odanın üç penceresi hayata açılmaktadır (Plan 1).



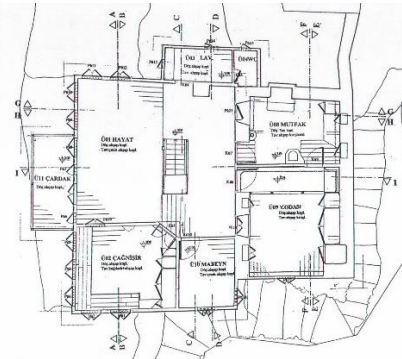
Plan 1. Abdullah Baykara Evi 1.Kat Planı (Çizim, Cengiz Bektaş).

Müftüoğlu Evi (Alanya)

Restorasyona uğramış olan yapının özgün halinde hayat, dış sofa niteliği taşıyorken sonradan eklenen bir duvarla bölünerek bir iç sofaya dönüştürülmüştür (Plan 2). Özgün halinde hayat, camekânla kapatılmış bir dış sofa olmaktadır. Dışarıya açılan yedi adet penceresi bulunan hayat üzerinden çardağa geçiş sağlanmaktadır. Ayrıca bir başoda (çağnişir) ile üç oda ve abdest alma yeri ile tuvalete hayat üzerinden girilmektedir. Mutfak olarak kullanılan oda ve yanındaki odanın hayata bakan bir penceresi ve kapısı bulunmaktadır. Hela, banyo ve el yıkama yeri hayattan ve evin cephesinden dışarı çıkıntı yapmaktadır (Plan 3).



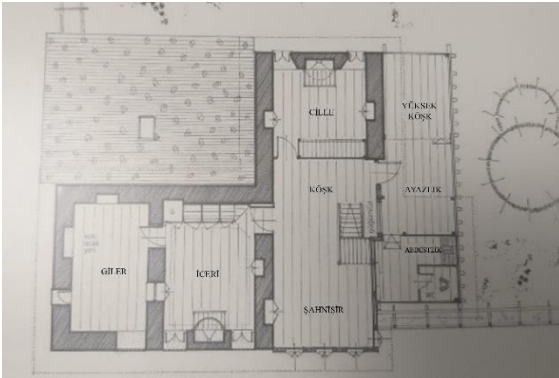
Plan 2. Müftüoğlu evi üst kat planı (Hacıkura, 2000).



Plan 3. Evin özgün haldeki rölövesi (Hacıkura, 2000).

Safnaz Özbal Evi (Ormana Köyü)

Plan üzerinden anlaşıldığı kadarıyla zemin kattan çıkan merdivenle ulaşılan köşk (hayat), dört adet pencereyle dışarıya; bir kapıyla da ayazlığa açılmaktadır. Köşk üzerinde şahnişir (çağnişir, başoda), cille (duvarla kapatılmış alan), içeri (oda) ve ayazlığa geçiş sağlanmaktadır. Cillenin kapısının karşısındaki duvarında büyükçe bir ocak, ocağın her iki yanında birer pencere bulunmaktadır. Köşkün şahnişir kısmında, bir niş içinde dolap bulunmaktadır. Ayazlığın bir köşesinde üç basamak aşağıda abdestlik ve hela, iki basamakla yükseltilmiş yüksek köşke geçilmektedir (Plan 4).



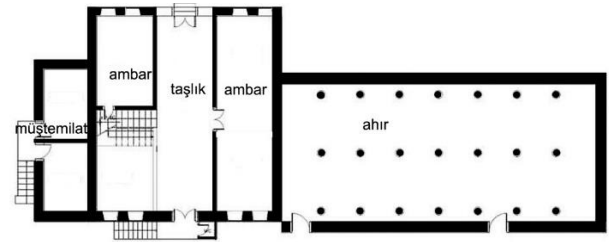
Plan 4. Safnaz Özbal Evi Üst Kat Planı (Günay, 2017).

3.1.2. Isparta Evleri

Isparta Evlerinde Kullanılan Mahallî Terimler Sözlüğünde (Demirci, 2010:589) “hayat” ön bahçenin zemini, açık alana verilen isim, şeklinde tanımlanmaktadır. Bu alana “taşlık” denilmektedir ve zemini taşla kaplanır (Demirci, 2010:590). Genellikle iki katlı olan evlerden olan Isparta evlerinde “hayat” çoğunlukla bahçeli evlerde görülmektedir ve evi bahçeden ayıran, bazen yerden yükseltilmiş giriş alanı olarak nitelendirilmektedir. Isparta’da dış sofalı plan tipine sahip evler, “bey konakları” ve “hanaylı” diye iki gruba ayrılmaktadır. Hayata bu bölgede “hanay” veya “hanay altı” da denilmektedir. Orta halli sınıfın evi olan hanaylı evlerde “alt hanay” ve “üst hanay” kavramları vardır.³ Üst kat hanayı genellikle kapalı olup, açık bırakılan alt hanayın direkleri üzerinde durmaktadır. Zemin kat hanayları genellikle açık hanaylıdır. Burada depo, kiler, samanlık, odunluk olarak kullanılan yüksek tavanlı hacimler yer aldığı görülmektedir (Demirci, 2011:78,79).

Gümüşgün (Baladız) Demiralay Konağı

Evin bitişiğinde tek katlı bir ahır yapısı yer almaktadır. Bu örnekte hayat, evin “taşlık” diye adlandırılan giriş sofası niteliğindedir. Hayatta ambar, depo gibi birimler ile birlikte evin üst katına çıkan çift kollu bir merdiven bulunmaktadır. Hayat, evin ön ve arka cephesinden çift kanatlı kapı ile dışarı açılmaktadır. Bahçeye, hayatın arka kapısından üç basamaklı merdivenle geçilmektedir. Kapının her iki yanında birer pencere bulunmaktadır. Ahır ve müstemilat yapılarının girişleri evden ayrı tutulmuştur (Plan5).



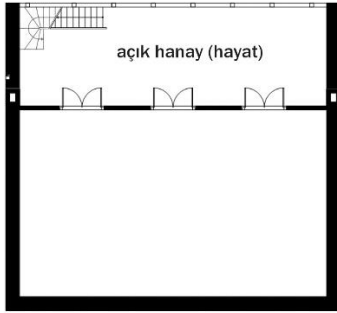
Plan 5. Demiralay Konağı Zemin Kat Planı (Akan ve Örmecioglu, 2016).

Mehmet Efe Konağı (İğdecik Köyü)

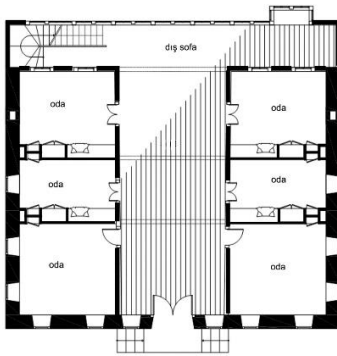
Hanaylı ev tipi örneği olan bu evin bodrum kattaki hanay açık, zemin kat hanayı kapalıdır (Plan 6 ve 7). Açık hanay “hayat” olarak adlandırılmaktadır (Demirci, 2009:141). Evin bodrum katında açık hanay ve üstündeki kapalı hanaya çıkan kırma bir merdiven

³ <http://www.tgdturkey.com/tr/isparta/aktiviteler/eski-isparta-evleri.html> Erişim tarihi; 18.11.2019

bulunmaktadır. Bahçeye bakan açık hanay “hayat”tır (Plan 6). Zemin katta bulunan T planlı sofanın (hanay), bahçeye bakan cephesi camekânla, yanlarından duvarla kapatılmıştır. Kapalı hanayın bir köşesinde diğer katlara ulaşan merdiven, diğer köşesinde, dışarı çıkma yapan adestlik bulunmaktadır. Zemin kattaki odalar kapı ve pencereleriyle hanaya açılmaktadır. Giriş kapısının her iki yanındaki pencere ve bahçe tarafındaki camekanlarla hanay aydınlık tutulmuştur (Plan 7).



Plan 6. Bodrum Kat Planı (Akan ve Örmecioglu, 2016).



Plan 7. Zemin Kat Planı (Akan ve Örmecioglu, 2016)

3.2. Ege Bölgesi

3.2.1. İzmir Evleri

Genellikle tek ve iki katlı örnekleri görülen İzmir evlerinde hayatın konumu ve tanımı değişmektedir. Hayat; tek katlı evlerde evin dışında bulunan, zemini yükseltilmiş ve avlu/bahçeden ayrılmış, toprak ya da taş kaplama olup odalara dağılımı sağlayan mekâna denmektedir. Bu dağılım mekânı evin içinde olursa “sofa” olarak adlandırılmaktadır. Tek katlı örneklerde hayata “taşlık” da denilmektedir. İki katlı evlerde ise hayat, yaşam katındaki dışa açık sofaya denmektedir. Hayat odalara dağılımı sağlayan, günün çoğunda oturulan veya çeşitli ev işleri yapmak üzere kullanılan bir alan olmaktadır. İki katlı evlerde hayatın altında kalan bölüme “taşlık” denilmektedir. Bununla birlikte hayatın, köylerde “çardak”, “ayazlık” veya “hanay” olarak adlandırıldığı da görülmektedir (İYTE, 2012). Makalede bahsi geçen İzmir evleri için, İzmir İl Özel İdaresinin ve İzmir Yüksek Teknoloji Enstitüsü'nün ortak yürüttüğü çalışma

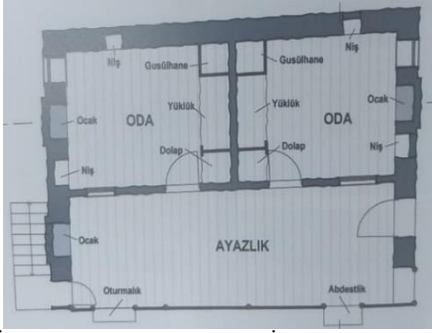
kapsamında oluşturulan ‘İzmir Kırsal Alan Yerleşim ve Konut Envanteri’ serisinde yer alan rölöve çalışmaları üzerinden plan incelemesi yapılmıştır. Bu çalışmada yer alan Kocaağaç, Sarıcalar, Bıçakçı, Pirinççi, Çiniyeri Kızılcahavlu köylerinde hayata “çardak” denildiği görülmektedir. Aynı şekilde Karaburç ve Yenişehir köylerinde hayat, “ayazlık” olarak Yukarıkırklar ve Hisarköy’de ise “hanay” olarak adlandırılmıştır.

Bergama’da bulunan Hamzalı Süleymaniye köyündeki bu örnekte “hayat”, avlu ile ev arasında bir ya da birkaç basamak yükseltilmiş, evin giriş mekânı olarak görülmektedir. Sokak kapısından ilk olarak avluya girilmede, avlu üzerinden el yıkama yeri, hela, ambar ve hayata geçilebilmektedir. Hayat bu örnekte, iki basamak yükseltilmiş direkli açık bir alandır. Hayat üzerinden iki oda ve mutfığa giriş sağlanmaktadır. Odalar birer kapı ve pencere ile hayata açılmaktadır (Plan 8).

Karaburç köyünde bulunan örnekte, dışarıdan merdiven ve sonunda bir kapıyla ulaşılan ayazlık (hayat) iki yanından duvarla kapalı, önü bahçeye açıktır. Ayazlığın masif duvarlarının birinde ocak, diğerinde kapılı bir dolap bulunmaktadır. Bahçeye bakan yüzünde “oturmalk” ve abdestlik bahçeye doğru çıkma yapmaktadır. Bu evin de iki odası hayata açılmakta, birbirinin simetrisi olan odalarda birer adet niş, ocak, gömme dolap, yüklük, gusülhane ve hayata açılan pencere bulunmaktadır. Görüldüğü gibi Ormana köyünde ayazlık, üstü açık ve köşk (hayat) üzerinden geçilen bir mekân olmaktadır bu bölgede “hayat” olarak tanımlanmaktadır (Plan 9).



Plan 8. Zemin Kat Planı, H.Süleymaniye (İYTE, 2012c).



Plan 9. Üst Kat Planı, Karaburç İYTE, 2012c).

3.2.2. Kütahya Evleri

Kütahya’da sofa, “hayat” ya da “sergâh” olarak adlandırılmaktadır (Erdoğan, 1996:258). Evin yaşam katında bulunan hayatın açık yüzü camekânla kapatılabilmektedir. Genelde iki ya da üç katlı olan Kütahya evlerinde, ara kattaki açık sofa da “hayat” olarak anılmaktadır. Mahremiyet açısından hayatın sokağa ya da komşuya bakan yüzü kafes veya ahşap kaplamayla örtüldüğü gibi sağır bir duvarla da kapatılabilmektedir (KTB, 2019).⁴ Kütahya’da genelde taşla döşeli zemin kat sofasına “taşlık” denilmektedir. Taşlığın bahçeye açılan ikinci bir kapısı bulunmaktadır. Burası, içinde bulunan sedirlerle bir oturma, dinlenme mekânı olmaktadır (Minez, 2006). Bu yönden bakıldığında taşlığın, sofa ve hayat ile kullanım benzerliği olduğu düşünülmektedir. Nitekim başka yörelerde bu alanın hayat olarak adlandırıldığı da görülmektedir.

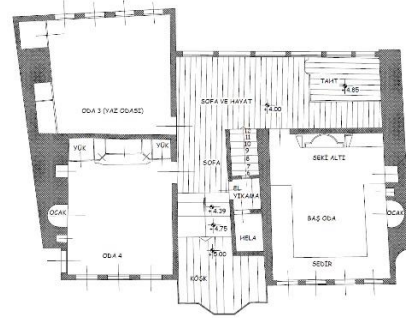
Defterdar Konağı

Alt kattan merdivenle çıkılan “L” biçimindeki hayatın, yan cephelerinden biri sağır duvarla kapatılmış, diğeri odaya açılmaktadır. Açık olan ön cephesinin ise plan çiziminden anlaşıldığı kadarıyla camekânla kapatılmış olduğu düşünülmektedir. Sağır duvarın olduğu yerde taht yer almaktadır. Başoda, iki oda ve hela/el yıkama yerinin kapıları hayata açılmaktadır. Hayat üzerinde görülen iki odada ocak bulunmaktadır. Hayatın uzantısından üç basamakla yükseltilmiş ve cephe üzerinden çıkma yapan köşke geçilmektedir. Köşk, aynı zamanda bir eyvan özelliği göstermektedir ve hayatın devamı niteliğindedir (Plan 10).

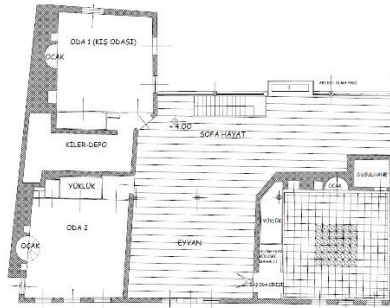
Hacı Efendi Evi

Plandan anlaşıldığı üzere hayat, başoda ve iki odanın açıldığı yerdir. Başodanın hayata bakan köşesi ve karşısındaki odanın girişi pahlı yapılmıştır. Abdest alma yeri hayat cephesinden dışarı çıkma yapmaktadır. Planda eyvana yer verilmesine rağmen, buranın bir eyvan olduğu; alanın hayatla yarışır boyutta oluşu, diğer

birimlere oranı açısından tam olarak anlaşılammamaktadır. Ayrıca oda kapısının eyvana açılması, bu alana sofa işlevi kazandırmaktadır (Plan 11).



Plan 10. Defterdar Konağı Esas Kat Planı (Minez, 2006).



Plan 11. Hacı Efendi Evi Esas Kat Planı (Minez, 2006).

3.3. Marmara Bölgesi

3.3.1. Edirne Evleri

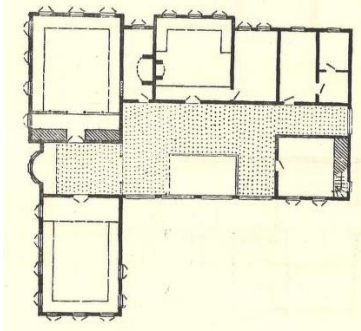
“Balkan Yarımadasının hemen her tarafında en küçüğünden en gösterişlisine kadar bütün evlerde hayat denilen bölümler vardır” (Usal, 2006:106). Genelde tek ya da iki katlı olan Edirne evlerinde hayat, yaşam katında bulunan dışa açık sofa olarak tanımlanmaktadır. Hayat, sokağa ya da komşuya bakan cepheleri kafes, duvar vs. ile kapatılmıştır ve ön cephesi genelde bahçeye veya avluya bakmaktadır. Daha sonra araları camekânla kapatılan hayatın direklikleri kaideli ve tavanı süslemeli yapılmaktadır (Zeybekoğlu, 2005:30, 31). Genelde avlulu ve bahçeli yapılan Edirne evlerinde avlu evin önünde veya yanında görülmektedir. Yaşama, yemek yeme ve geçiş alanı olarak işlev kazandırılan avluların kullanımı hayat ile benzerlik taşımaktadır (Apak, 2004:40).

Vezir Konağı (Kaleiçi)

Dr. Rıfat Osman’ın çiziminden anlaşıldığı kadarıyla evin köşesinde yer alan merdivenden çıkılan hayatın camekânla kapatıldığı görülmektedir. Hayat üzerinden odalara giriş sağlanmaktadır. Eldem, 17. yüzyıl yapısı olan bu evden bahsederken hayat üzerinden

⁴ http://kutahya.ktb.gov.tr/_Erişim_tarihi:10.12.2019

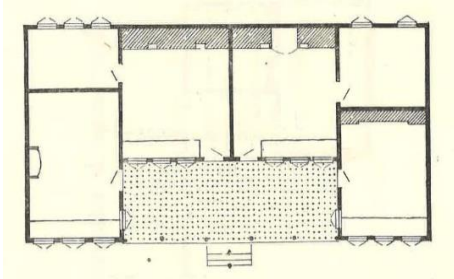
uzunluğu boyunca çıkıntı yapan odayı köşk odası olarak değerlendirmektedir. (Plan 12).



Plan 12. Vezir Konağı Esas Kat Planı (Eldem, 1954).

Hadım Demirtaş Mahallesi Bir Ev

Simetrik bir plan sistemi görülen evde hayat evin ortasında bulunmaktadır. Simetrik olarak dizilmiş ve hayatın üç cephesini saran dört odaya giriş hayat üzerinden sağlanmaktadır (Eldem, 1954:89). Plan üzerinden anlaşıldığı üzere, hayata 4 basamaklı merdivenle girilmektedir. Ortadaki odaların üçer, yandaki odaların birer pencereleri hayata açılmaktadır. Ortadaki odaların içlerinde ayrı birer oda bulunmaktadır. Bu odaların pencereleri ise arka istikamette açılmaktadır (Plan 13).



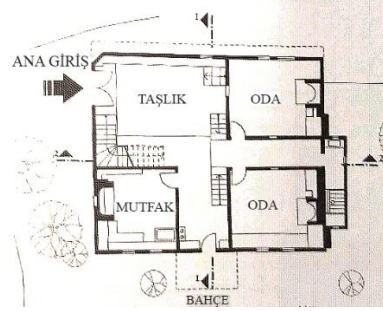
Plan 13. Evin Esas Kat Planı (Eldem, 1954).

3.3.2. Sakarya Evleri

Sakarya evleri genelde iki katlı olup, avlulu ya da bahçelidir. Geniş bahçesi olmayan evlerde dahi avlu görülmektedir. Sokak - avlu (bahçe) –hayat (taşlık) –oda diziliminde, ev ile dış dünya arasındaki geçişi sağlayan giriş mekânına “hayat” ya da “taşlık” denilmektedir. Ayrıca bazı köylerde buraya “ayaklık” veya “avlu” adı verilmektedir. Yaşam katının üst kat olduğu Sakarya evlerinde zemin kat, hizmet katı olarak kullanılmaktadır. Bazı yörelerde ise “hayat” üst kat sofası olarak adlandırılmakta olup, bu durum kroki üzerinden açıklanmıştır (Davulcu, 2009).

Hacı Rıfatlar Konağı (Taraklı)

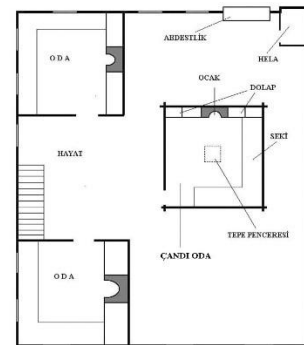
Kare planlı evde hayat, “taşlık” denilen yerdir. Evin giriş ve toplanma mekânı olan hayat üzerinden diğer birimlere dağılım sağlanmaktadır. Hayatta yer alan kırma merdiven üst kata erişimi sağlamaktadır. Mutfak giriş kotunda olup, odalar merdivenle hayattan ayrılmıştır. Bodruma geçiş yine hayat üzerinden ayrı bir merdivenle sağlanmaktadır. Hayatın bahçeye açılan bir başka kapısı da mevcuttur (Plan 14).



Plan 14. Hacı Rıfatlar Konağı Zemin Kat Planı (Erdoğan ve Akarsu, 2018).

Geleneksel Bir Köyü Evi Krokisi (Hacallar Köyü)

Hacallar köyünde evin giriş alanına hayat dendiği gibi, üst kattaki sofaya da denilebilmektedir. Davulcu, bölgedeki yapı ustalarının tarifi üzerine bir ev krokisi çizmiştir. Yığma ahşap olarak yapılan evlere “çandı ev” denildiği gibi, evin içinde tamamen ahşaptan yapılan odaya “çandı oda” denilmektedir. Esas yaşam katı olan üst katın merkezinde bulunan çandı odadan anlaşılacağı gibi hayat bu krokiye göre evin yaşam alanında bulunmaktadır. Hacallar köyünde üst kat sofasına “hayat” veya “yörme” adı verilmektedir (Davulcu, 2009:694). Bu krokiye göre hayat, odaların açıldığı, hela, abdestlik gibi birimleri de bünyesinde bulunduran, evin içinde yer alan bir sirkülasyon, toplanma ve dağılım alanıdır. Krokiden anlaşıldığı üzere hayat üzerinden girilen odalarda ocak ile dışarı bakan pencere bulunmaktadır (Plan 15).



Plan 15. Kaynarca İlçesi Hacallar Köyü-Çandı Ev-Plan krokisi (Davulcu, 2009).

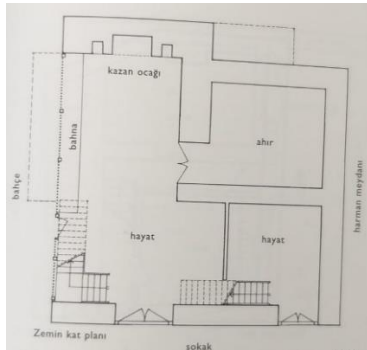
3.4. Karadeniz Bölgesi

3.4.1. Safranbolu Evleri

Safranbolu evlerinde kapıdan girilen yere “hayat” denilmektedir (Günay, 1999:100). Evin içinde bulunan, genellikle sıkıştırılmış toprak zeminli giriş alanıdır. Zemini taşla kaplandığı zaman “taşlık” adını almaktadır. Hayatın bir ya da iki cephesi “göliste” denilen ahşap çubuklarla araları boşluklu olarak döşenmektedir. Safranbolu evlerinin çoğunda hayat evin iki kat yüksekliği boyunca devam eden bir galeri olarak görülmektedir (Günay, 1999:210). Hayatın bir kapısı sokağa, diğer kapısı bahçeye açılmaktadır. Genel olarak hayat üzerinden ambar, samanlık, ahıra ve ahşap merdivenle üst kata giriş sağlanmaktadır. Avlu, Safranbolu evlerinde hayattan ayrı bir mekân olarak tanımlanmaktadır ve hayat ile avlunun yan yana konumlandığı örnekler görülmektedir. Hayat üzerinde “kazan ocağı” denilen bölüm, zemini taş döşeli olunca “taş mutfak” diye adlandırılmaktadır (Bozkurt ve Altınçekiç, 2013). “Çardak” üst kattaki açık sofaya denilmektedir. Evin dışına çıkma şeklinde ayrıca yapılan konsol mekâna “dış çardak” adı verilmektedir (Günay, 1999:211).

Hacı Salih Paşa Bağ Evi

Plan üzerinden evin sokağa bakan cephesinin orta kısımlarına oranla büyük olan çift kanatlı kapıdan selamlığa girişi sağlanan hayata çıkıldığı düşünülmektedir. Hayatın daha geniş olan girişinin hayvanın geçmesine olanak sağlaması için yapıldığı düşünülmektedir. Hayat üzerinden ahıra, üst kat merdivenine ve ikinci girişin bulunduğu yere geçiş sağlanmaktadır. Büyükçe bir kazan ocağı bulunan hayatın bahçeye bakan cephesi açık olup önü direklilidir. Hayatın bahçeye açılan bir de kapısı bulunmaktadır ve kapının yan kısmında “bahna” (odun konulan yer) yer almaktadır (Plan 16).



Plan 16. Hacı Salih Paşa Bağ Evi Zemin Planı (Günay, 1999).

Rauf Beyler Talat Hidayetoğlu Evi

Hayatın çift kanatlı kapılı bir girişinin dışında daha büyük boyutta bir hayvan girişi bulunmaktadır. Eve giriş kapısının hemen yanında üst kata çıkan kırma merdiven yer almaktadır. Hayat üzerinden iki adet ahır birimine geçilmektedir. Ahırların birinde hiç pencere açılmamışken, diğerinde iki adet pencere bulunmaktadır. Planda belirtildiği üzere hayat üzerinde, saman ve odun saklamak için kullanılan bir birim yer almaktadır (Plan 17).



Plan 17. Rauf Beyler Talat Hidayetoğlu Evi Zemin Kat Planı (Bayazıt, 2014).

3.4.2. Rize Evleri

Özgüner (1970:67), Doğu Karadeniz evlerinin “hayatlı” ve “salonlu” olmak üzere iki plan tipi etrafında çeşitlendiğinden bahsetmektedir. Rize ve çevresini oluşturan bu evler genellikle iki katlı olmaktadır. Toplanma, yemek pişirme ve yeme, oturma, aynı zamanda dağılma alanı olan hayat, eve girildiğinde karşılaşılan ilk kapalı mekân olarak tanımlanmaktadır. Hayat ile salonu birbirinden ayıran tek unsur, hayatta daima var olan ocağın salonda olmaması durumudur. (Özgüner, 1970) Bu durum mekânların kullanım farklılıkları açısından da fikir vermektedir. Sümerkan’a (1990:80) göre bu evler salonlu, aşhaneli-hayatlı ve basit aşhaneli evler olarak üç gruba ayrılmaktadır ve hayatın aşhanede üzerinden girilen, yatak odaları arasında kalan bir ortak alan olarak belirtilmektedir. Rize ve çevresindeki evlerde koridor ve açık çıkmalara da “hayat” denilmekte; odaların arasında kalan koridor, sofa vs. alana “iç hayat” açık sofa, çıkmaya ise “dış hayat” adı verilmektedir.

Aydınöğlü Evi (Fındıklı)

Plandan anlaşıldığı üzere, eve yan cepheden 11 basamaklı bir merdivenle girilmektedir. Eve girilen ilk mekân olan aşhanede gömme dolap, tezgâh olduğu düşünülen bir birim ve evin cephesinde de taşma yapan büyük bir ocak bulunmaktadır. Aşhaneden aşağı oda, yukarı oda, küçük oda ve hayata geçiş sağlanmaktadır. Hayat üzerinden köşk, büyük oda ve küçük odaya

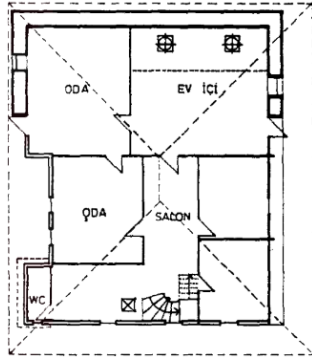
geçilmektedir. Hayat, iki pencere ile dışarıdan hava ve ışık almaktadır. Planda görüldüğü gibi aşhane etrafında toplanan hizmet mekânları ile hayat etrafında yer alan odalar, birbirinden bir ara mekânla ayrılmaktadır. Bu ara mekânın bir ucundan el yıkama yeri ve helaya geçilmektedir. Bu birime dışarıdan da ayrı bir merdivenle girilebilmektedir (Plan 18).



Plan 18. Aydınolu Evi Yaşam Katı Planı (Güler, 2013).

M. Ali Kılıç Evi

Sümerkan'ın çizimlerinden eve giriş alanının “ev içi” olarak belirtilen aşhane olduğu düşünülmektedir. İki ocağı bulunan aşhane üzerinden bir odaya ve salona geçiş sağlanmaktadır. Aşhane üzerindeki odanın dışarıya açılan bir kapısı ile bir başka odaya geçişi sağlayan bir kapısı bulunmaktadır. “Salon” olarak adlandırılan bölüm hayat ile aynı işlevi sağlamaktadır. “L” biçimli salonun uzantısından helaya geçilmektedir. Salon üzerinden üç odaya ve üst kata erişim sağlanmaktadır (Plan 19).



Plan 19. M. Ali Evi Yaşam Katı Planı (Sümerkan, 1990).

3.5. İç Anadolu Bölgesi

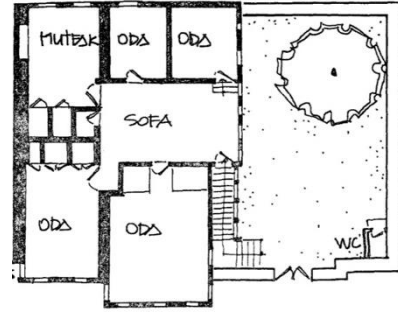
3.5.1. Ankara Evleri

Akok'a göre (1951:4), avludan ahşap merdivenle çıkılan üst kat sofasına yörede “hayat” ya da “sergâh” denilmektedir. Aynı zamanda sofa “divanhane” olarak da adlandırılmaktadır. Genelde iki katlı olan Ankara evlerinin üst katında manzaraya ve genelde avluya bakan

“sehregâh” bölümü, üstü açık oturma ve seyir alanı olarak tanımlanmaktadır (Akok ve Gökoğlu, 1946:7). Başka yörelerde “ayazlık” olarak tanımlanan bölümün Ankara evlerindeki seyregâh ile benzer nitelik taşıdığı görülmektedir. (Günay, 2017:99). Bir başka ifadeye göre dış kapıdan girilen ilk alan, ön avluya “hayat” denmektedir.⁵ Bu alan genelde “avlu” olarak adlandırılmakta olup, “üstü örtmeli” olduğunda buraya “hayat” denilmektedir (Mutlu, 2014). Ankara'nın çevre illerine bakıldığında ön avlunun “hayat” olarak adlandırıldığı görülmektedir (Erdoğan, 1996:338, 360).

Yenice Sokakta Bir Ev

Eve avlu üzerinden çift kanatlı bir kapıdan girilmektedir. Avlu kapısının hemen yanından kırma bir merdivenle üst kat sofasına çıkılmaktadır. Sofanın avluya bakan cephesinin camekânlı olduğu çizim üzerinden anlaşılmaktadır. Sofa üzerinden bir büyük oda ile üç adet küçük odaya ve mutfak birimine girilmektedir. Odlardan birinin girişi üç basamakla yükseltilmiştir. Kapının diğer yanında köşede bir hela yer almaktadır. Bu plan üzerinden üst kat sofasına “hayat” denildiği gibi, hayatın avlu da olabileceği düşünülmektedir (Plan 20).

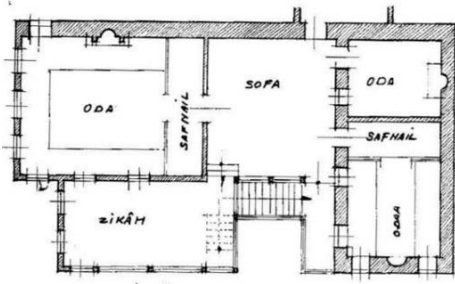


Plan 20. Evin Üst Kat Planı (Akok, 1951).

Halıcı İbrahim Evi

Plan çizim tekniğinden anlaşıldığı kadarıyla merdivenle çıkılan sofaya (sergâh), ayrı bir kapıyla dışarıdan ya da eklenti bir yapıdan veya odadan giriş sağlanmaktadır. Yörede “zikâm” adı da verilen seyregâh sofa zemininden üç basamak yükseltilmiştir. Çizim üzerinden seyregâhın camekânla kapalı olduğu görülmektedir. Sofa üzerinden başoda niteliğindeki bir büyük oda ile biri küçük, diğeri nispeten daha büyük iki odaya geçiş sağlanmaktadır (Plan 21). Plan üzerinden bakıldığında seyregâh-sergâh ilişkisinin, diğer yörelerde görülen çardak-sofa (hayat) veya ayazlık-köşk ilişkisine benzer bir durum olduğu düşünülmektedir (Güler, 2013; Günay, 2017).

⁵ <http://www.gonuldergisi.com/3729.html> Erişim tarihi 24.04.2014



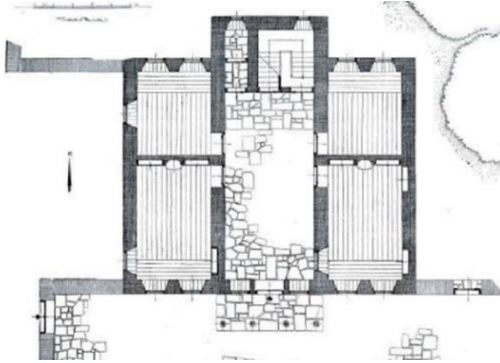
Plan 21. Halıcı İbrahim Evi Yaşam Katı Planı (Akok, 1951).

3.5.2. Konya Evleri

Genellikle iki katlı olan Konya evlerinde ön bahçe/avluya “hayat” denilmektedir (Kuşçu, 2006:90). Avluların hemen hepsinde ocak bulunmakta olup burada yemek pişirme, kışa hazırlık işleri ile gündelik işler yapılmaktadır. Aynı zamanda kuyu, çeşme, havuz, hela ve ağaçlar bulunabilmektedir (Kuşçu, 2006:78). Geleneksel Konya evleri “hayatlı” ve “sofalı” olmak üzere iki ayrı plan tipindedir. Hayatlı evlerde yaşam mekânlarına geçiş; tek katlı evlerde hayat üzerinden mabeyne, oradan odalara olmaktadır. İki katlı evlerde ise hayata çıkan bir merdivenle üst kat sofası üzerinden odalara geçilmektedir. Üst kat sofasına yörede “tahtaboş” da denilmektedir (Berk, 1952).

Nakipoğulları Evi

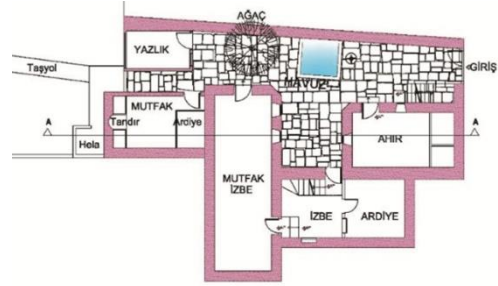
Simetrik bir plan dizilimine sahip olan evde hayatın zemininin taş döşeli, odaların zemininin ise ahşap kaplı olduğu görülmektedir. Odaların ortasında yer alan hayatın sonunda hela ile üst kata çıkan çift kollu merdiven bulunmaktadır. Hayat üzerinden dört odaya giriş sağlanmaktadır. Odalar karşılıklı olarak simetrik dizilmiştir ve plan özellikleriyle nispeten aynıdır. Hayatın giriş kapısının her iki yanında birer pencere bulunmaktadır. Girişe yakın odaların birinin hayata bakan bir penceresi vardır (Plan 22).



Plan 22. Nakipoğulları evi zemin kat planı (Berk, 1951).

Saim Sakaoğlu Evi

Hayata çift kanatlı bir kapıdan girilmektedir. Giriş kapısının yanında evi üst katına çıkan bir merdiven yer almaktadır. Hayatın ortasında bir havuz yer almakta, hayat üzerinden ahır, mutfak, izbe ve mutfak izbesi birimlerine girilmektedir. Ahırın ve mutfak izbesinin hayata bakan pencereleri vardır. Aynı zamanda yazlık denilen bağımsız birim yer almaktadır. Hayatın sonunda bir koridorla helaya ulaşılmaktadır (Plan 23).



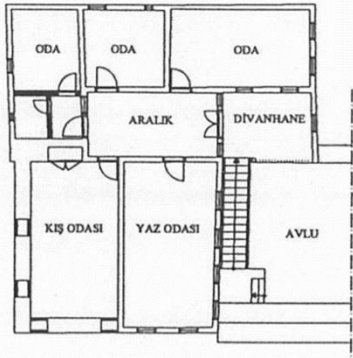
Plan 23. Saim Sakaoğlu Evi Zemin Kat Planı (Arat, 2018).

3.5.2. Sivas Evleri

Divriği Konut Mimarisi Sözlüğü’nde “divanhane” olarak adlandırılan mekân, “hayat” veya “sergâh” olarak tanımlanmaktadır (Şenol, 2007:155). Divanhane (hayat), Divriği evlerinde sofanın adıdır ve genellikle selamlığın önünde yer alıp, erkek misafirlerin ağırlandığı üstü örtülü önü açık mekândır. Aynı zamanda erkek misafir olmadığında kadınların da yoğun olarak kullandığı, günlük işlerini yaptıkları yerdir. Selamlıkla divanhanenin arasında “aralık” denilen bir ara mekân bulunmaktadır (Şenol, 2007). Divanhane ile aynı katta olan bir diğer açık mekân “balkon”dur. Divriği evlerinde yaklaşık yüz yıllık geçmişi olan balkonlar cephe süsleme ögesi olarak yapıldığından aktif olarak kullanılmamaktadır (Şenol, 2007:81).

Nalbant Hacı Evi (Divriği)

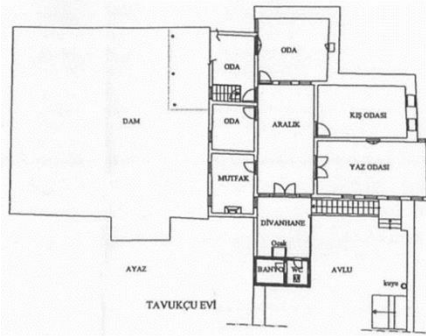
Evin avlusundan 3 basamak yükseltilmiş bir sahanlık üzerinden 16 basamaklı düz bir merdivenle divanhaneye çıkılmaktadır. Divanhanenin (hayat) üç tarafı kapalı olup açık yönü avluya bakmaktadır. Yan cephesinde sokağa bakan bir pencere bulunmaktadır. Divanhaneden aralığa çift kanatlı bir kapı ile girilmektedir ve aralık üzerinden banyo, kış odası, yaz odası ve iki odaya giriş sağlanmaktadır. Planda yaz odası olarak adlandırılan odanın karşısındaki köşe odanın divanhane ve sokağa bakan cephelerinde ikişer pencere bulunmaktadır (Plan 24).



Plan 24. Nalbant Hacı Evi Üst Kat Planı (Sefer, 2005).

Tavukçu Evi (Divriği)

Avlu üzerinden üç basamakla yükseltilmiş bir sahanlıktan 14 basamaklı düz bir merdivenle divanhaneye çıkılmaktadır. Divanhanenin üç tarafı kapalıdır ve avluya bakan yüzü açıktır. Divanhane üzerinden aralık, hela ve banyoya geçilmektedir. Aralık üzerinden mutfak, yazlık ve kışık odalar ve diğer odalara giriş sağlanmaktadır. Aralıktan girilen mutfakın bir ocağı ile divanhaneye bakan bir, bahçeye bakan iki penceresi bulunmaktadır. Çizim üzerinden anlaşıldığı kadarıyla bu odanın bahçeye bakan cephesinde yıkılan bir balkon vardır (Plan 25).



Plan 25. Tavukçu Evi Üst Kat Planı (Sefer, 2005).

3.6. Güneydoğu Anadolu

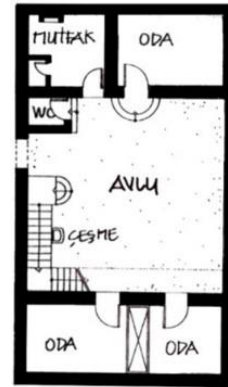
3.6.1. Gaziantep Evleri

Genellikle iki katlı olan Gaziantep evlerinin karakteristik özelliği olan avlular, yörede “hayat” diye adlandırılmaktadır. Sokak ile ev arasındaki geçiş mekânı olmasının yanı sıra avlu çok işlevli olarak kullanılmaktadır. Avlu üzerinden bir merdivenle çıkılan dış sofa niteliğindeki “gezenek” denilen alana, buradan da odalara dâhil olunmaktadır (Büyükmihçi, 2001). Özellikle yazın yoğun olarak kullanılan avlu (hayat) üzerinde tandır evi, ocaklık-mutfak, kiler (hazne), hamam, kışık oda (kabaltı), odunluk, depo, hela bulunmaktadır (Erdoğan, 1996: 413). Hayatlı ve hayatsız olarak ayrılan Gaziantep evlerinin bir diğer karakteristik

özelliği olan eyvanlara göre de sınıflandırıldığı görülmektedir. Eyvanlı evlerde eyvanın hayattan merdivenle çıkılan gezenek odalar arasında kalan bölümü olduğu anlaşılmaktadır (Şahin, 2019:115).

Moter Sokakta Bir Ev

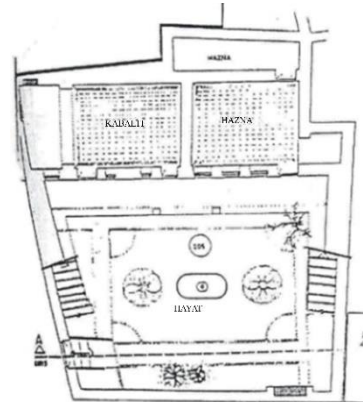
Plan çiziminden anlaşıldığı üzere, evin orta kısmında yer alan hayattan üç odaya ve mutfak birimine geçilmektedir. Sokak kapısının bir yanında üst kata çıkan kırma merdiven, diğer yanında hela yer almaktadır. Hela ve merdivenin başı ile bir odanın girişi hayat zemininden iki basamak yükseltilmiştir. Merdivenin yanında bir adet çeşme bulunmaktadır (Plan 26).



Plan 26. Evin Zemin Kat Planı (Erdoğan, 1996).

Bey Mahallesinde Bir Ev

Plan çiziminden de anlaşıldığı kadarıyla hayatın zemini desenli taş dizilimiyle zenginleştirilmiştir (Büyükmihçi, 2001). Hayatın duvarlarının her iki yanından uzanan birer merdivenle üst kata çıkılmaktadır. Hayat üzerinden kabaltı (kışık oda) ve hazna (kiler) odalarına geçiş sağlanmaktadır. Odaların üçer penceresi hayata bakmaktadır. Çizimden hayatın ortasında bir havuz olduğu anlaşılmaktadır (Plan 27).



Plan 27. Evin Zemin Kat Planı (Büyükmihçi, 2001).

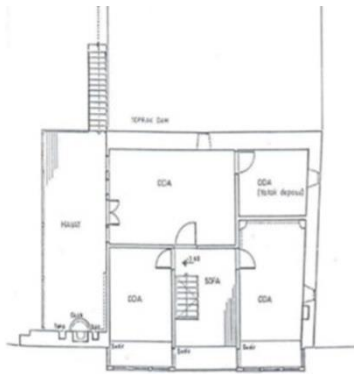
3.7. Doğu Anadolu Bölgesi

3.7.1. Malatya Evleri

Genelde iki katlı olan Malatya evlerinde hayat, evin yaşam katında iç sofadan geçilen dış (açık) sofaya denilmektedir (Gülseren, 2014:111; Durgun, 2006:31,32). Malatya evlerinde alt kat kışın, üst kat yazın kullanılmaktadır. Yörede “aralık” denilen mekân, eve girilen ilk yer olan sofadır (Aytaç, 2015:12). Görülen örneklerden anlaşıldığı üzere, aralık aynı zamanda evden bahçeye geçişi sağlayan mekândır ve evi bahçeden ayırmaktadır. Kışın kullanılan alt kattaki aralık, hayatla aynı kullanıma sahip olmaktadır. Hayatın bir ucu duvarla ayrılarak “köşk” denilen açık mekân oluşturmaktadır. Köşk, ayrı bir çatı örtüsüne sahiptir ve sokağa bakan yüzü cepheye çıkma yapmaktadır (Aytaç, 2015:11, 92; Durgun, 2006:33).

Hacı Cumali Ağa Evi (Battalgazi)

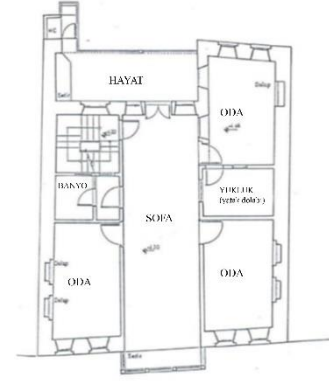
Evin alt katından iç sofaya çıkılmaktadır. Sokağa bakan yüzünde sedir bulunan sofadan üç odaya geçiş sağlanmaktadır. Evde iç sofa ile hayat arasında bir oda yer almaktadır. Hayattan çift kanatlı bir kapı büyük odaya girilmektedir. Bahçeden düz bir merdivenle de hayata çıkılmaktadır. Hayatın sokağa bakan sağır duvarı üzerinde büyükçe bir ocak ve ocağın her iki yanında birer adet taka (niş) bulunmaktadır (Plan 28).



Plan 28. Hacı Cumali Ağa Evi Üst Kat Planı (Durgun, 2006).

Hacı İshak Sarsılmaz Evi (Merkez)

Hayata iç sofa üzerinden çift kanatlı bir kapı ile geçilmektedir. Hayatın iki yanı kapalı önü bahçeye açıktır. Hela bahçeye doğru çıkma yapmaktadır. İç sofadan odalara ve merdivenle alt kata geçiş sağlanmaktadır. Merdivenin aydınlatılması için hayata bakan bir pencere açılmıştır. Merdivenin karşısındaki odanın bir penceresi iç sofaya bir penceresi hayata diğer iki penceresi ise dışarıya bakmaktadır (Plan 29).



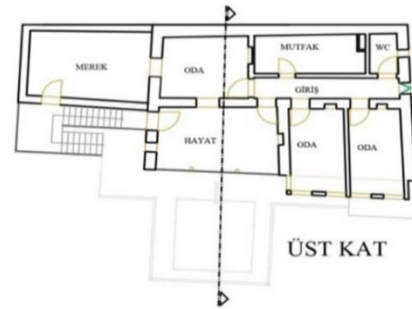
Plan 29. Hacı İshak Sarsılmaz Evi Üst Kat Planı (Durgun, 2006).

3.7.2. Elazığ Evleri

Damları ile bilinen Elazığ evleri genelde iki katlı olmaktadır. Sofasız ev yok denecek kadar az olmakla beraber genelde dış ve iç sofalı evler vardır. Kocaman, hayatı “dış sofa” olarak nitelendirmektedir (Kocaman, 2018:49). Elazığ evlerinden Ömer Ağa Konağı üzerinde çalışan Aytaç ise hayatı, zemin kattaki giriş alanı olarak tanımlamaktadır (Aytaç, 2010:356).

Hüseyinik Köyü Sefer Sokakta Bir Ev

Evin üç yanı masif duvarla kapalı olup, önü manzaraya/bahçeye dönüktür (Kocaman, 2018:99). Eve giriş bahçeden hayata çıkan çift kollu merdivenin sonunda bir kapıyla sağlanmaktadır. Hayattan iç sofaya ve sofa üzerinden üç oda, mutfak ve helaya dağılım sağlanmıştır. Hayat, önü direklikli, üç yanı duvarla çevrilidir. Hayatın sağır duvarında odalardaki gibi birer adet niş bulunmaktadır. Hayatın konumuna ve plan üzerindeki diğer mekânlarla ilişkisine bakılırsa buranın; oturma, dinlenme, misafir ağırlama yeri olarak kullanıldığı düşünülmektedir (Plan 30).

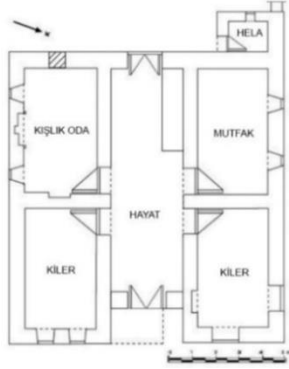


Plan 30. Evin Üst Kat Planı (Çizim, Meltem Kocaman).

Ömer Ağa Konağı

İki katlı olan evin girişi cepheden geri çekilmiştir. Çift kanatlı giriş kapısından hayata girilmektedir. Hayat üzerinde kışın yaşama odası olarak kullanılan bir oda, bir mutfak, iki adet yiyecek, saman, odun vs. depolamak için

kullanılan odalar mevcuttur. Hayatın arka kapısından bahçeye çıkmaktadır. Bahçe kapısının bulunduğu yerde bir makat (sedir) bulunmaktadır. Bu da hayatın sadece dolaşım ve dağıtım alanı olarak değil oturma alanı olarak da kullanıldığını göstermektedir. Hela evden ayrı tutulmuştur (Plan 31).



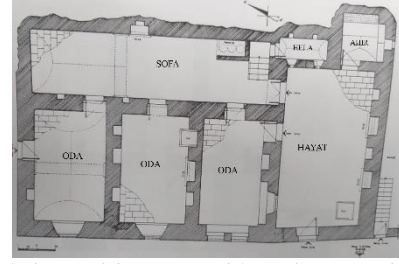
Plan 31. Ömer Ağa Konağı Zemin Kat Planı (Çizim, İsmail Aytaç).

3.7.3. Bitlis Evleri

Genellikle iki katlı olan Bitlis evlerinde “hayat” avluya karşılık gelmektedir. Zemin genellikle düzgün kesme taş veya sal taşıyla döşeli olmaktadır. Hayat üzerinde büyükçe bir ocak, tandır, çamaşır yıkamak için teşt, dibek taşı, çal (Bitlis evlerinde banyoya verilen isim) ve hela bulunmaktadır. Kesme taştan oluşmuş yüksek duvarlar hayat ve bahçenin etrafını dolaşmaktadır. Böylece sokaktan, hayatın içini görmek mümkün olmamaktadır. Hayat, çamaşır yıkama, meyve sebze kurutma, ekmek yapma ve yemek pişirme vs. günlük işlerin yapıldığı ve dinlenme oturma eylemlerinin yapıldığı yerdir (Sayan ve Öztürk, 2001:28).

Abdülmecid Eren Evi

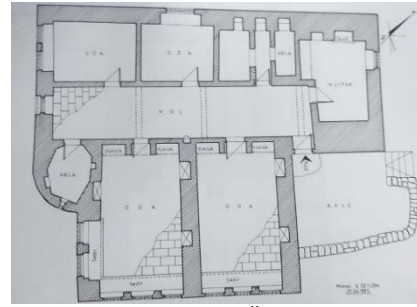
Eve bir kapı ile yüksek duvarlarla çevrili hayat üzerinden dâhil olunmaktadır. Hayatın zemini taş döşelidir ve uzun duvarında iki ocak ve iki niş bulunmaktadır. Çal (banyo) girişe yakın konumlandırılmıştır. Hayat üzerinden ahıra, eve ve evden de girişi olan bir odaya girilmektedir. Odanın bir penceresi hayata açılmaktadır. Sofa üzerinden hela ve üç odaya dağılım sağlanmaktadır. Beş basamaklı bir merdivenle yükseltilmiş olan, üzeri tonoz örtülü helanın iki küçük penceresi hayata bakmaktadır (Plan 32).



Plan 32. Abdülmecid Eren Evi Zemin Kat Planı (Sayan ve Öztürk, 2001).

Hacı Muzaffer Evi

Eve üst kattan, avlu (hayat) üzerinden giriş sağlanmaktadır. Planda “hol” diye adlandırılan sofa niteliğindeki alan üzerinden iki büyük oda, iki küçük oda, mutfak ve helalara girilmektedir. Bu alan üç adet kemerle bölümlendirilmiştir ve alanın sonunda içeri ışık girmesini sağlayan bir pencere açılmıştır. Helalardan biri evin köşesinde ve içten çokgen formdadır. Diğer helanın yıkama birimleriyle birlikte olduğu düşünülmektedir (Plan 33).



Plan 33. Hacı Muzaffer Evi Üst Kat Planı (Sayan ve Öztürk, 1995).

4. Sonuç

Yapılan incelemeler ışığında “hayat” kavramının pek çok yöreye göre çok farklı karşılıklarının olduğu, hatta “hayat” denilen mekânın aynı yöre içinde farklı adlarla da anıldığı anlaşılmıştır (Çizelge 1). Bununla birlikte, hayatın çeşitli yörelerin konutlarında farklı konumlanmasına ve biçimlenmesine rağmen ortak yanlarının olması dikkat çekmektedir. İncelenen tüm örneklerde hayat; gündelik yaşamın geçtiği, günlük işlerin yapıldığı, oturma, dinlenme, misafir ağırlama, kutlama yapma gibi faaliyetlerin yapıldığı yoğun kullanım alanı olmuştur. Hayat, evin tüm canlılığının ve hareketinin geçtiği yerdir. Bu yüzden evin merkezi konumunda bulunmaktadır. Bununla beraber “hayat” ve “sofa”nın kullanım ve tanım benzerliği dikkat çekicidir. Söz gelimi İzmir örneğinde olduğu gibi sofa ve hayatın aynı işlevi sağlamakta olduğu, bununla beraber evin dışında olursa hayat, içinde olursa sofa olarak adlandırıldığı görülmektedir (İYTE, 2012:196, 337-350). Burada iki kavramı

birbirinden ayıran tek unsurun, içeri-dışarı olma durumu olduğu anlaşılmaktadır. Benzer şekilde Antalya, Edirne, İzmir, Kütahya, Rize, Malatya evlerindeki bazı örneklerde “dış sofa” (Eldem, 1954:31) diye nitelendirilen mekânın “hayat” olarak tanımlandığı görülmektedir. Yine Safranbolu ve civarındaki evlerdeki gibi evin giriş kısmı olarak tanımlanan hayat, zemin katın sofası konumundadır. Gaziantep ile Bitlis ve Ankara’nın bazı evlerinde olduğu gibi avlu olarak tanımlanan hayatın, plan üzerindeki konumu ve kullanımına bakılacak olursa, sofa ile benzer işlevi gerçekleştirdiği görülebilmektedir (Akok ve Gökoğlu, 1946; Akok, 1951; Erdoğan, 1996; Mutlu, 2014; Gülseren, 2014; Aytaç, 2015; Sayan ve Öztürk, 2001).

Hayat, bölgeden bölgeye, köyden köye, evin katlı olma durumuna, hatta plandaki konumuna göre farklı adlar ve tanımlar alabilmekte, işlev kazanabilmektedir. Nitekim İzmir evlerinde bir köyde “hayat” denilen mekân, bir başka köyde “hanay” olarak adlandırılmıştır (İYTE, 2012c). Benzer şekilde aynı bölgede tek katlı evlerde hayat; evin bahçeden yükseltilmiş giriş mekânı iken, iki ya da üç katlı örneklerde yaşam katında bahçeye bakan, açık sofa olmuştur. Yahut evin dışında olunca “hayat”, içinde olunca bu mekâna “sofa” denmesi de hayatın plan içindeki konumunun önemli olduğunu göstermektedir (Özkaya, 2015). İzmir evlerinde durum böyleyken, Safranbolu evlerinde; zemin katta, evin içinde bulunan giriş mekânına “hayat” denilmesi gibi durumlar, kavramın tanımlanmasında, o kavramın yöresel karşılıklarının bilinmesi gerektiğini göstermektedir (Günay, 1999; Bozkurt ve Altınçekiç, 2013). Bununla beraber Isparta hanaylı evlerinde alt hanaya “hayat” denilmekte, Safranbolu evlerinde hayatın zemini taşla döşendiğinde buraya “taşlık” adı verilmektedir (Günay, 1999; . Bir diğer örnek olan Rize evlerinde hayata aynı zamanda “çardak” denildiği görülmektedir (Güler, 2013). Bu durum İzmir’in bazı köylerinde de görülmekte olup hayat; “ayazlık”, “hanay”, “taşlık” olarak da adlandırılmaktadır (İYTE, 2012). Ankara’nın bazı bölgelerinde “hayat” ın avlu olduğu belirtilirken bazı bölgelerde üst kat sofası olan “sergâh” olarak tanımlanmaktadır (Akok, 1951). Sakarya’da da benzer durum görülmekte olup aynı bölgede dahi “hayat”; taşlık veya üst kat sofası olmaktadır (Davulcu,2009).

Yörelere göre farklı adlar ve işlevler yüklenen bu mekânların “hayat” olarak adlandırılmasının bilinçli bir sebebi vardır. Her bir örnekte hayatın, odaların açıldığı mekân olduğu görülmüştür. Diğer bir ortak özellik hayatın ev ile bahçeyi birbirinden ayıran, bahçeden eve geçişi sağlayan ara mekân olmasıdır. Safranbolu, Elazığ, Bitlis vd. evlerin bahçeli örneklerinde hayatın bahçeye açılan ikinci bir kapısı vardır. Burada bahçe kapısının olduğu yerde sekilik, makat vs. oturma bölümünün

olması mekânın sofa ile ilişkisini düşündürmektedir (Günay, 1999; Kocaman, 2018; Sayan ve Öztürk, 2001). Yöresel anlamlarıyla bakıldığında “sergâh”, “sofa”, “köşk”, “taşlık”, “çardak”, “tahtaboş”, “hanay”, “ayazlık”, “divanhane”, “avlu” kavramlarının aynı zamanda “hayat” olarak tanımlandığı görülmüştür (Hasol, 1979; Akyüz, 1995; Erdoğan, 1996; Sözen ve Tanyeli, 2011; Yüksel, 2005; Nişanyan, 2018; Özkaya, 2015; Kuban, 2013). Üstelik bu kavramların dahi birbirinin yerine kullanıldığı, bazen farklı iki mekân/terim olarak plan içerisinde beraberce ifade edildiği gözlemlenmiştir. Söz gelimi Antalya, İzmir vb. Akdeniz, Ege yöresindeki evlerde “taşlık” ve “hayat” farklı iki mekân olarak planda yer almıştır. Taşlık evin giriş alanıyken, hayat üst kattaki sofa olmaktadır (Duran, 2016; İYTE, 2012). Yahut Elazığ, Malatya ve Sivas örneklerinde olduğu gibi “hayat” sofadan ayrı bir mekân olarak karşımıza çıkmaktadır (Aytaç, 2010; 2015; Gülseren, 2014). Bu durum hayatın da eyvan gibi sofanın içerisinde ayrı bölüm olması savını (Özkaya, 2015:176) düşündürmektedir. Örneğin Ormana evlerinde köşk camekânla kapatılmaktadır ancak ayazlık dışarı açık bir mekândır. “Hayat”ın tanımı ve dışarıya açık sofa olarak kullanımına bakıldığında, serinlemek, dinlenmek ve rahatlamak için özellikle yazın yoğun olarak kullanılan ayazlıkla arasındaki ilişki dikkat çekmektedir (Günay, 2017; Kuban, 2013). Ayrıca bölge içindeki farklı yörelerde hayatın üzeri açık şekilde olduğu örnekler de mevcuttur. Ayazlığın tavanı olmadığı için bu hacmin sofa olarak nitelendirilemeyeceği (Günay, 2017:99) şeklinde görüşler vardır. Benzer kullanım Ankara ve çevresindeki evlerdeki “tahtaboş” ve Doğu Karadeniz evlerinde görülen “çardak” diye adlandırılan mekânda da görülmektedir (Akok ve Gökoğlu, 1946; Akok, 1951; Güler,2013).

İncelenen tüm bu tanımlamalar ve yöresel ifadelerle geleneksel evlerin planları üzerinden yapılan tartışmalar ışığında, hayat kavramının genel bilinenin dışında yörelere göre farklı ad, kullanım ve anlamlarının olduğu anlaşılmıştır. Bu durum, mekânsal bir kavramın tanımlaması yapılırken, sadece üst ölçekten bakılarak genelleme yapılmamasını, kavramın yöresel tanım ve kullanımının da göz önüne alınarak değerlendirilmesi gerektiğini ortaya koymaktadır. Yapılan analizler sırasında yöresel mimari örneklerini anlatan yayınlarda çok kez genel yargılara dayandırılarak çözümleme yapıldığı gözlemlenmiştir. Yöresel mimariye ilişkin terimler, yerinde araştırılmadan, genel anlamlarıyla ve kabullerle açıklanmıştır. Bu durum, çalışmanın zorluğunu artırmakla birlikte yörenin mimari dokusunu doğru anlamama ve anlatamama sorununu ortaya çıkarmaktadır. Bunun önlenmesi adına yapılan alan incelemeleri ve rölelerde, her yörenin geleneksel mimarisine ilişkin terimler sözlüğünün dikkate alınarak

bir kavramın yöresel karşılıklarının araştırılması gerektiği düşünülmektedir.

Yapılan incelemeler sonucu hayatın illere göre karşılaşılan eş kavramları aşağıda çizelgede sunulmuştur.

Çizelge 1. İllere Göre Hayatın Eş Kavramları

İller	Eş Kavramlar
Antalya	hayat, taşlık, köşk
Isparta	hanay, açık hanay, taşlık, sofa
İzmir	hayat, taşlık, sofa, çardak, ayazlık, hanay
Kütahya	hayat, sergah
Edirne	açık sofa
Sakarya	taşlık, yörme, hayat, ayaklık, üst kat sofası
Safranbolu(Karabük)	taşlık, avlu, havlu
Rize	açık sofa, içhayat, dış hayat
Ankara	sergah,seyregah, avlu, üst kat sofası
Konya	avlu, tahtaboş, ön bahçe
Sivas	divanhane
Gaziantep	hayat, avlu
Malatya	açık sofa
Elazığ	açık sofa, taşlık
Bitlis	hayat, avlu

Teşekkür

Makalenin ortaya çıkmasında büyük emeği geçen sayın Prof. Dr. Oya Şenyurt hocama ve süreç boyunca yardımlarını esirgemeyen sayın Dr. Öğr. Üy. Emre Kishalı hocama teşekkürü borç bilirim.

Kaynaklar

- Akan, A.E. ve Örmecioglu, H.T., 2016. Anadolu'da Geleneksel Konut Yapıları Üzerine Bir Çalışma: Isparta-Gönen Bey Konakları. *SDU International Journal of Technological Science*. 8(1) :53-65.
- Akok, M., 1951. *Ankara'nın Eski Evleri*. Türk Tarih Kurumu Basımevi, Ankara.
- Akok, M. Ve Gökoğlu, A. 1946. *Eski Ankara Evleri-I Erzurum Mahallesinde Yusuf Oğraş Evi*. Türk Tarih Kurumu Basımevi, Ankara.
- Aktuna, M., 2007. *Geleneksel Mimaride Binaların Sürdürülebilir Tasarım Kriterleri Bağlamında Değerlendirilmesi Antalya Kaleiçi Evleri Örneği*. Yıldız Teknik Üniversitesi, Fen Bilimleri Enstitüsü, Mimarlık Anabilim Dalı, Yayınlanmış Yüksek Lisans Tezi, 113 sayfa.
- Akyüz, E., 1995. Geleneksel Konut Mimarisine İlişkin Kavramlar. *Ege Mimarlık Dergisi*, C:3 S:17, s.39.
- Apak, N.H., 2004. *Geleneksel Türk Evi Planlamasında İklim Faktörü: Edirne Evleri ve Mardin Evleri ile İlgili Bir Karşılaştırma*. Gebze Yüksek Teknoloji Enstitüsü, Mühendislik ve Fen Bilimleri Enstitüsü, Mimarlık Anabilim Dalı, Yüksek Lisans Tezi, 102 sayfa.
- Arat, Y., 2018. .Kaybedilmiş Bir Kültürel Miras: Saim Sakaoğlu Evi/Konya. *Millî Folklor Dergisi*, Yıl 30, Sayı 118.
- Aytaç, İ., 2010. Elazığ'da Ömer Ağa Konağı. *e-Journal of New World Sciences* 5(2): 356-364.
- Aytaç, İ., 2015. *Geleneksel Malatya Evleri Envanteri*. Diltemizler Reklam ve Matbaa.
- Baran, M., Aykal, F.D., Kocaman, M., 2018. Battalgazi ve Geleneksel Evlerinin Analizi. *Elektronik Sosyal Bilimler Dergisi*, 17(67) :1302-1316.
- Bayazıt, N., 2014. Safranbolu Evlerinin Plan Tipolojisi ve Kullanıcı İhtiyaçları Hiyerarşisi. *Tasarım Kuram Dergisi*, (17) :1-15.
- Berk, C. 1952. *Konya Evleri*, İstanbul Teknik Üniversitesi Mimarlık Fakültesi, İstanbul Matbaası, İstanbul.
- Bozkurt, S. G. ve Altınçekiç, H., 2013. Anadolu'da Geleneksel Konut ve Avluların Özellikleri ile Tarihsel Gelişiminin Safranbolu Evleri Örneğinde İrdelenmesi. *Journal of the Faculty of Forestry*. 63(1) :69-91.

- Büyükmişçi, G., 2001. Gaziantep Evleri Plan Oluşumları. *Arkitekt Dergisi*, 483: 64-75.
- Baran, M., Aykal, F.D., Kocaman, M., 2018. Battalgazi ve Geleneksel Evlerinin Analizi. *Elektronik Sosyal Bilimler Dergisi*, 17(67) :1302-1316.
- Davulcu, M., 2009. Sakarya Yöresi Kırsal Yerleşmelerinde Konut Mimarisi ve Ustalık Geleneği Üzerine Bir İnceleme. *Kastamonu Eğitim Dergisi*, (17) :687-706.
- Demirci, D., 2009. Mehmet Efe ve Isparta'nın İçdecik Köyü'ndeki Karargâh Konağı. *Süleyman Demirel Üniversitesi İlahiyat Fakültesi Dergisi*, (22): 125-144.
- Demirci, D., 2010. *Isparta Evleri*. Süleyman Demirel Üniversitesi, Sosyal Bilimler Enstitüsü, İslam Tarihi ve Sanatları Anabilim Dalı, Doktora Tezi, 608 sayfa.
- Demirci, D., 2011. *Isparta Evleri*. Isparta Valiliği İl Kültür ve Turizm Müdürlüğü Yayınları, Isparta.
- Duran, Ş.G., 2016. *Antalya Barbaros Mahallesi 124 Ada 18 Parsel Rölöve Projesi Raporu Fotoğraf Albümü*. Biz Mimarlık, Antalya.
- Durgun, Y. 2006. *Geleneksel Malatya Evleri Üzerine Bir İnceleme*. Gazi Üniversitesi, Fen Bilimleri Enstitüsü, Mimarlık Anabilim Dalı, Yüksek Lisans Tezi, 169 sayfa.
- Dursun, N., 2012. Akseki İlvat Köyleri ve Çevresindeki Geleneksel Türk Evlerinden Örnekler. *Selçuk Üniversitesi Sosyal Bilimler Enstitüsü Dergisi*, (12) :119-127.
- Eldem, S. H., 1954. *Türk Evi Plan Tipleri*. Pulhan Matbaası, İstanbul.
- Erdoğan, E., 1996. *Anadolu Aylularının Özellik ve Düzenleme İlkeleri Üzerinde Karşılaştırmalı Bir Araştırma*. Ankara Üniversitesi, Fen Bilimleri Enstitüsü, Peyzaj Mimarlığı Anabilim Dalı, Yayınlanmış Doktora Tezi, 626 sayfa.
- Erdoğan, N., Akarsu, H.T., 2018. *Geleneksel Cittaslow' a Taraklı*. Verita Yayınları, İstanbul
- Güler, K., 2013. Doğu Karadeniz Kırsal Mimarisinden Bir Örnek: Rize- Fındıklı Aydınolu Evi. VIII. Uluslar Arası Sinan Sempozyumu, 25-26 Nisan 2013, Edirne.
- Gülseren, C., 2014. *Malatya Sözlüğü*. Malatya Valiliği Malatya Kitaplığı Yayınları, İstanbul.
- Günay, R., 1999. *Türk Ev Geleneği ve Safranbolu Evleri*. Güzel Sanatlar Matbaası, İstanbul.
- Günay, R., 2017. *Ormana: Toroslarda Bir Köy*. Ege Yayınları, İstanbul.
- Hacıkura, N., 2000. *Alanya'da Müftüoğlu Evi Restorasyon Projesi*. İstanbul Teknik Üniversitesi, Fen Bilimleri Enstitüsü, Mimarlık Anabilim Dalı, Yayınlanmış Yüksek Lisans Tezi, 306 sayfa.
- Halaç, H.H., Demir, İ., 2017. Alanya Geleneksel Tophane Evlerinin Cephelelerinde Mimari Eleman ve Malzemenin Dönüşümü. *SDÜ ART-E, Güzel Sanatlar Fakültesi Sanat Dergisi*, 10 (20): 601-629.
- Hasol, D., 1979. *Ansiklopedik Mimarlık Sözlüğü*. Yapı-Endüstri Merkezi Yayınları, İstanbul.
- Isparta Tanıtım Günleri Derneği. *Eski Isparta Evleri*. <http://www.tgdturkey.com/tr/isparta/aktiviteler/ eski-isparta-evleri.html> (Erişim tarihi: 18.11.2019).
- İYTE, 2012a. *İzmir Kırsal Alan Yerleşim ve Konut Envanteri, Kırsal Yerleşimler I*. İzmir İl Özel İdaresi, İzmir.
- İYTE, 2012b. *İzmir Kırsal Alan Yerleşim ve Konut Envanteri, Kırsal Yerleşimler II*. İzmir İl Özel İdaresi, İzmir, ss. 196, 337-350.
- İYTE, 2012c. *İzmir Kırsal Alan Yerleşim ve Konut Envanteri, Rölöveler*. İzmir İl Özel İdaresi, İzmir.
- Kocaboyun, H., 2009. *Antalya Kaleiçi Yerleşiminin Doğal, Kültürel ve Tarihi Miras Olarak İncelenmesi ve Alanın Turizm Açısından Sürdürülebilir Kullanımı*. Süleyman Demirel Üniversitesi, Fen Bilimleri Enstitüsü, Mimarlık Anabilim Dalı, Yayınlanmış Yüksek Lisans Tezi, 127 sayfa.
- Kocaman M., 2018. *Elaşığ İli Hüseyinik Köyiçi Bölgesi Yerleşim Dokusu ve Geleneksel Evleri*. Dicle Üniversitesi, Fen Bilimleri Enstitüsü, Mimarlık Anabilim Dalı, 162 sayfa.
- KTB, 2019. Kutahya İl Kültür ve Turizm Müdürlüğü. <https://kutahya.ktb.gov.tr/html>. (Erişim tarihi: 10.12.2019).
- Kuban, D., 2013. *Türk Ahşap Konut Mimarisi*. Türkiye İş Bankası Yayınları, İstanbul.

- Kuşçu, A.C. 2006. *Sürdürülebilir Mimarlık Bağlamında Geleneksel Konya Evi Üzerine Bir İnceleme*. Yıldız Teknik Üniversitesi, Fen Bilimleri Enstitüsü, Mimarlık Anabilim Dalı, Yüksek Lisans Tezi, 169 sayfa.
- Minez, B., 2006. *Geleneksel Kütahya Evlerinin Korunması ve Yeniden Kullanımı Bağlamında Değerlendirilmesi: Ahierbasan Sokağı ve Evleri*. Trakya Üniversitesi, Fen Bilimleri Enstitüsü, Mimarlık Anabilim Dalı, Yüksek Lisans Tezi, 191 sayfa.
- Mutlu, H.İ., 2014. Eski Ankara Evleri, *Gönül Kültür ve Medeniyet e-Dergisi*, <http://www.gonuldergisi.com/3729.html> (Erişim tarihi:24.04.2014).
- Nişanyan, S., 2018. *Çağdaş Türkçe'nin Etimolojisi*. Liber Plus Yayınları, İstanbul.
- Özgüner, O., 1970. *Köyde Mimari Doğu Karadeniz*. ODTÜ Mimarlık Fakültesi Yayınları, Ankara
- Özkaya, H.G., 2015. *18. Yüzyılda İstanbul Evleri*. İstanbul Araştırmaları Enstitüsü, İstanbul.
- Sayan, Y., Öztürk, Ş., 2001. *Bitlis Evleri*. Kültür Bakanlığı Yayınları, Ankara.
- Sefer, N., 2005. *Geleneksel Divriği Evlerinin Biçimlendirilmesi*. Yıldız Teknik Üniversitesi, Fen Bilimleri Enstitüsü, Mimarlık Anabilim Dalı, Yüksek Lisans Tezi, 183 sayfa.
- Sözen, M. ve Tanyeli, U., 2011. *Sanat Kavram ve Terimleri Sözlüğü*. Remzi Kitabevi, İstanbul.
- Sümerkan, M.R., 1990. *Doğu Karadeniz Kırsal Kesiminde Geleneksel Evlerin Yapı Özellikleri*. Karadeniz Teknik Üniversitesi, Fen Bilimleri Enstitüsü, Mimarlık Anabilim Dalı, Doktora Tezi, 307 sayfa.
- Şahin, M., 2019. *Geleneksel Gaziantep Evlerindeki Avluların Rolünün Yerel Veriler Bağlamında Değerlendirilmesi*. İstanbul Teknik Üniversitesi, Fen Bilimleri Enstitüsü, Mimarlık Anabilim Dalı, Yüksek Lisans Tezi, 225 sayfa.
- Şenol, S., 2007. *Anadolu Türk Konut Mimarisinde Divriği Evleri*. Sivas Valiliği Tarih ve Kültür Araştırmaları Merkezi, Sivas.
- TDK. 2020. *Sanal Türkçe Sözlük*. <https://sozluk.gov.tr/> (Erişim tarihi: 24.03.2020)
- Usal, A., 2006. *Edirne Tarihi ve Kültürü*. Edirne Vergi Dairesi Başkanlığı Yayınları, Edirne.
- Yüksel, İ. A., 2005. *Risâle-i Mimâriyye*. İstanbul Fetih Cemiyeti, İstanbul.
- Zeybekoğlu, D. 2005. *Edirne Geleneksel Konut Mimarlığı Etkileyen Sosyo-Kültürel Faktörlerin İncelenmesi*. Trakya Üniversitesi, Fen Bilimleri Enstitüsü, Mimarlık Anabilim Dalı, Yüksek Lisans Tezi, 201 sayfa.