

DÜNYADA DEFİNELERİYLE ÜNLENEN...

Antik Lambusa kentinin mezarlık alanı gün ışığına çıkarılıyor

ZEKAI ALTAN

Kıbrıs'ta asırlardır talan edilen, eski eserleri yurtdışındaki dört ayrı müzeye dağılan, Lapta ile Karava köylüleri tarafından taş ocağı gibi kullanılan ve erozyon sonucu kalın bir toprak tabakası altında kalan atıl durumdaki antik Lambusa kentindeki mezarlık alanının turizme açılması çalışmalarına başlandı. Kuzey Kıbrıs Türk Cumhuriyeti Eski Eserler ve Müzeler Dairesi'nin Alman Zeicshka Arkeolojik Araştırma Heyeti işbirliğiyle ortaklaşa sürdüreceği çalışmalar, 10 yıllık bir protokol çerçevesinde tamamlanacak. Proje süresince soyulan mezarlar toprak ve moloz taşlardan temizlenecek, Kapadokya ile Erzurum örneklerini anımsatan kayaya oyulmuş oda mezarları belgelenecek, Lambusa'nın karanlık geçmişi aydınlatılacak, alana gezinti yolları açılacak, ziyaretçiler için dinlenme-algılama yerleri yapılacak, yöresel flora azami ölçüde korunacak şekilde yabancı koruluklar ıslah edilecek, projenin yurtiçi ile yurtdışı tanıtımını gerçekleştirecek ve alanın girişine çalışmalarda bulunan eski eserlerin sergileneneceği bir arkeoloji müzesi kurulacak.

Lambusa kentinin geçmişi

Kıbrıs'ın Neolitik sakinleriyle ilişkili olduğuna inanılan Lambusa kenti, kimi yazarlara göre Troya savaşı dönemi Akalar, kimilerine göre de Laconya ile Finikeliler tarafından küçük bir koloni olarak kurulmuştur. Önceleri Lapithos adıyla anılırken, Bizans döneminde ulaştığı zenginlikten dolayı, adı, "Parlak" anlamına gelen Lambusa olarak değiştirilmiştir.

Lambusa dendiğinde XIX. yüzyılın sonu ile XX. yüzyılın başında yağmalanarak yurtdışındaki dört ayrı müzeye dağılan kaşık, kolye, buhardanlık, tabak vb. gümüş eşyalardan oluşan defineleri hatıra gelmektedir. Şu anda iki ayrı defineye ait eserlerin çok az bir bölümü Kıbrıs müzesinde bulunmasına karşın, büyük bir bölümü British Museum, New York Metropolitan Müzesi, Washington Dumbarton Qaks Müzesi ve Baltimor The Walters Art Gallery'de yer almaktadır. 1899 yılında British Museum tarafından elde edilen birinci definenin yurtdışına nasıl ve kimin tarafından çıkarıldığı bilinmemektedir. İkinci definenin bulunuş öyküsü ise 1902 yılına veya daha öncesine dayanmaktadır. Karavali taş işçilerinden Costis Karaolis ile Costis Berberis tarafından köydeki evlerin yapımında kullanılacak taşların sökülmesi sırasında bulunduğu ve köyün idarecisi Gegerios Haji Lambou'ya yedi dönüm tarla ve Karava köyünün "Kephalovryso" su kaynağından altı saatlik su karşılığında satıldıktan sonra yurtdışına pazarlandığı üzerinde durulmaktadır. Gregorios Haji Lambou'nun evine yapılan polis baskını sırasında bu eserleri loğusa yatağındaki karısının üzerinde sakladığı, sık sık yurtdışına gittiği ve kısa bir sürede çok zengin olduğu söylenmektedir. İstanbul kontrol damgası bulunan defineler M.S. VII. yüzyıla tarihlenirken, bu definelerin Arap akınlarıyla ilişkili olduğu üzerinde de durulmaktadır. Söylendiğine göre Arapların kenti kuşatması sırasında Lambusalılarla pazarlığa oturmuşlar. Mücevherat ile diğer

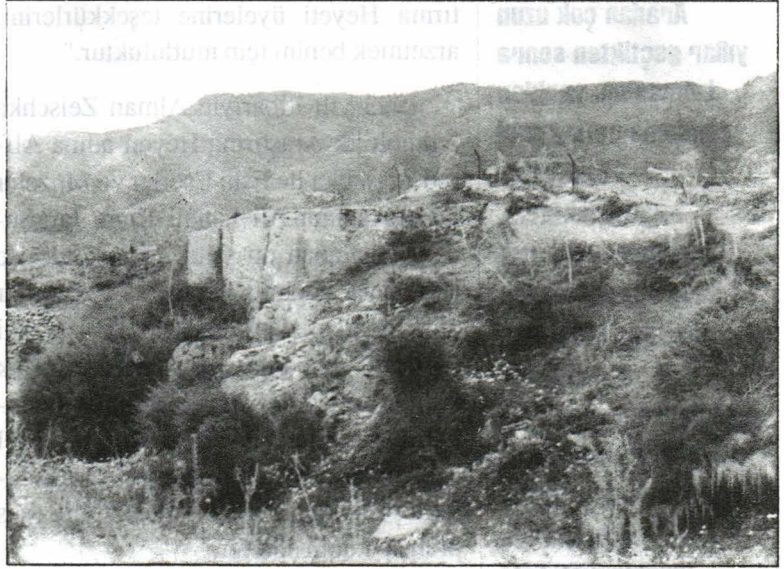
Kıbrıs'ta asırlardır talan edilen, eski eserleri yurtdışındaki dört ayrı müzeye dağılan, Lapta ile Karava köylüleri tarafından taş ocağı gibi kullanılan ve erozyon sonucu kalın bir toprak tabakası altında kalan atıl durumdaki antik Lambusa kentindeki mezarlık alanının turizme açılması çalışmalarına başlandı.

kıymetli eşyalarını verip teslim olanlara şehri serbestce terketme izni verilecek ve Kıbrıs'ın başka bir yerinde yerleşmek isteyenlere bu olanak tanınacaktır. Ancak bazı Lambusalıların teslim olmadan önce eşyalarını evlerinin duvarları ile tabanına sakladıkları ve zamanla yerleri unutulduğundan bunların günümüze kadar ulaştığı tahmin edilmektedir.

Lambusa definelerinin yurtdışına pazarlandığının öğrenilmesi üzerine bu alan 1905 yılında "Eski Eser" ilan edilmiş ve definelerin bulunduğu Akropol tepesinde Kıbrıs Müzesi adına John L. Myres tarafından 1913 yılında deneme nitelikli bir kazı ile temizlik çalışması yapılmıştır. Define bulmayı amaçlayan bu çalışmalarda ele geçen buluntuların tümünün de kırık olması nedeniyle, burada daha ileri bir kazı yapmanın "kumar" olacağı değerlendirilerek çalışmalarına son verilmiştir.

Lambusa yeniden gündeme geliyor

Aradan çok uzun yıllar geçtikten sonra Labusa'nın yeniden gündeme getirilmesi 1990 yılına rastlamaktadır. Lambusa'nın bir açık hava müzesi olarak turizmin hizmetine sunulmasını amaçlayan projenin en önemli özelliği, 1974 yılından sonra Kuzey Kıbrıs Türk Cumhuriyeti Eski Eserler ve Müzeler Dairesi'nin ilk kez yabancı bir heyetle arkeolojik bu çalışmaya girmiş olmasıdır. Bilindiği gibi 1974 Türk Barış Harekâtı'ndan sonra bazı kazı alanları; Kuzey Kıbrıs Türk Cumhuriyeti topraklarında kalan dokuz yabancı heyet, Kıbrıs Rum Hükümeti'nin baskılarıyla bu alanlardaki çalışmalarını süresiz tatil etmişler ve bu alanlarda bir daha çalışma yapamışlardı. Eski Eserler ve Müzeler Dairesi tarafından yayımlanan "Lambusa Açık Hava Müzesi Ön Çalışma Raporu 1992" kitabının önsözünde, Daire müdürü Ali İsmail Kanlı projeyi şu şekilde değerlendirmiştir.



1993 yılında temizlenecek olan alanın temizlik öncesi durumu

"Turistik bir bölgede bulunmasına karşın konumu itibariyle yüzyıllardır kaderine terkedilme durumunda kalan dünyaca ünlü antik Lambusa kentinin ülkemize gelen yabancı turistler tarafından ziyaret edilemiyor olması çeşitli eleştirilere neden olmaktadır. Bu olumsuz oluşumları değerlendiren müdürlüğümüz, Lambusa'nın uzun geçmişini yansıtan mezarlık alanını turizmin hizmetine sunmayı gündemine almıştır. Lambusa Açık Hava Müze Projesi'ni müdürlüğümüz ile Zeischka Arkeolojik Araştırma Heyeti'nin birlikte yürüteceği düşünülürse: 1974 Kıbrıs Türk Barış Harekâtı'ndan bu yana Kuzey Kıbrıs Türk Cumhuriyeti'ne uygulanan kültür ambargosu kırılmış olacak, eski eserlerimiz yurt dışında tanıtılacak, dış finans kaynaklarından yararlanılacak ve antik Lambusa kentinin karanlık geçmişi bilimsel çalışmalarla aydınlatılmış olacaktır. Uluslararası alanda Kuzey Kıbrıs Türk Cumhuriyeti'nin dünya kültür mirasına verdiği önem ve hassasiyeti sözle değil icratta ispatlayacağına inandığımız bu projenin gerçekleşmesinde bize ışık tutan Cumhurbaşkanımız sayın Rauf Raif Denktaş'a, projenin gerçekleşmesinde özveri, inanç ve yurt sevgisi ile çalışan tüm personlime ve Zeischka Arkeolojik Araş-

Kıbrıs'ın Neolitik sakinleriyle ilişkili olduğuna inanılan Lambusa kenti, kimi yazarlara göre Troya savaşından dönen Akalar, kimilerine göre de Laconya ile Finikeliler tarafından küçük bir koloni olarak kurulmuştur. Önceleri Lapithos adıyla anılırken, Bizans döneminde ulaştığı zenginlikten dolayı, adı, "Parlak" anlamına gelen Lambusa olarak değiştirilmiştir.

Aradan çok uzun yıllar geçtikten sonra Labusa'nın yeniden gündeme getirilmesi 1990 yılma rastlamaktadır. Lambusa'nın bir açık hava müzesi olarak turizmin hizmetine sunulmasını amaçlayan projenin en önemli özelliği, 1974 yılından sonra Kuzey Kıbrıs Türk Cumhuriyeti Eski Eserler ve Müzeler Dairesi'nin ilk kez yabancı bir beyette arkeolojik bu çalışmaya girmiş olmasıdır.

tırma Heyeti üyelerine teşekkürlerimi arz etmek benim için mutluluktur."

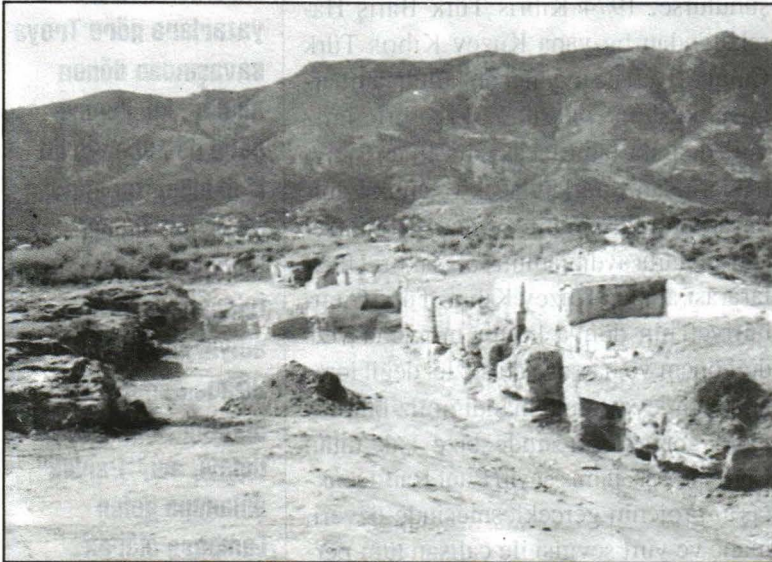
1993 yılı itibariyle Alman Zeischka Arkeolojik Araştırma Heyeti adına Alfred Zeischka ile Eski Eserler ve Müzeler Dairesi adına Ali İsmail Kanlı tarafından imzalanan on yıllık protokolde ise şu hususa değinilmektedir: "...Taraflar ayrıca, geçmişten günümüze gelen eski eserlerin tüm dünya insanlığının ortak kültür mirası olduğu ve geçmişin aydınlatılmasını amaçlayan bu tür bilimsel çalışmaların Kıbrıs'ın mevcut siyasi durumuyla karıştırılmaması gerektiğini esas sınıp kabul ederler."

Projenin ön çalışmaları

Projenin alan çalışmaları Eski Eserler ve Müzeler Dairesi Kazı İşleri Şube Amiri Arkeolog Tuncer Bağışkan başkanlığında 1992 yılında başlatılmıştır. Projede ön çalışma niteliği taşıyan bu çalışmalarda, 25 metre uzunluğundaki bir cephede bulunan kayaya oyulmuş altı oda mezardaki toprak ve moloz taşlar temizlenmiştir. Tümü de soyulmuş olan mezarlarda bulunan karışık durumdaki eserler, arkeolog Tuncer Bağışkan'ın 6 Mayıs 1992 tarihli raporunda şu şekilde değerlendirilmiştir: "Temizlik çalışma-

ları sırasında karışık halde sayısız eski eser parçası bulunmuş olmasına karşın bir tek sağlam esere rastlanmamıştır. Ele geçen parçaların üzerinde yapılan ön çalışma sonucunda bunların M.Ö. V - M.S. XIII-XIV. yüzyıllar arasındaki dönemlere tarihlenen parçalar oldukları görüşüne varılmıştır. En eski parçalar M.Ö. V. yüzyıl klasik döneme tarihlenen atik seramiklerdir. Bunlar attik kapların parlak siyah ile parlak kırmızı örneklerindedir. Hellenistik - Roma dönemine ait olabileceklerine inanılan Anphora dipleri sayı itibariyle fazladır. Ele geçen parçaların çoğunluğu M.S. I - II. yüzyıl Roma dönemine aittir. Bu alanda ele geçen son parçalar M.S. XIII - XIV yüzyıla tarihlenen Sgraffito seramiklere aittir. Ele geçen buluntulardan, Mezar II ile Mezar III'ün yoğun şekilde Klasik, Hellenistik ve özellikle de Roma döneminde gömü amacıyla kullanıldıkları anlaşılmaktadır. Bu mezarlar büyük olasılıkla M.S. XIII-XIV. yüzyıldan çok önce kullanılmışlardır veya bu tarihlerde ya da daha sonra tapınağa dönüştürülmüşlerdir. Kısıtlı bir alanda çalışılmış olması ve tabakaların dağınık bulunması, detaylı bilgilerin sağlanmasını önlemiştir. Ancak ileriki çalışmalarda bazı bilinmeyenlere açıklık getirilebileceğine inanmaktayım."

1992 yılındaki proje ön çalışmalarının başarılı bulunması üzerine Seischka Arkeolojik Araştırma Heyeti ile Eski Eserler ve Müzeler Dairesi arasında on yıllık bir protokol imzalanmıştır. Böylece Lambusa'daki 1993 yılı çalışmaları 6 Nisan - 10 Mayıs 1993 tarihleri arasında gerçekleştirilmiştir. Mezarların çukur bir alanda bulunması nedeniyle erozyonla cephelerinde oluşan kalın toprak tabakası ile moloz çöplüğünün kaldırılmasıyla çalışmalara başlanmıştır. Anakayaya oyulmuş oda mezarlarının cephesinde açılan 5 x 47 metre ebadındaki yarma yardımı ile oyulmuş 8 ayrı mezar



1994 yılı kazı sonrası Lambusa mezarlık alanının durumu

odasının içindeki toprak ile moloz taşları temizlenmiştir. Tabana ulaşmak için mezarların önünde açılan sondaj çukurunda, yuvarlak bir yapıya ait temel izlerine rastlanmıştır.

Karıştırılmış mezarlardan çıkarılan toprağın elenmesi sırasında çoğu kırık durumda pişmiş toprak, tunç ve cam eserler bulunmuştur. Bunların çoğunluğu Roma ile Erken Hristiyanlık dönemine aittir.

24 - 28 Mayıs tarihleri arasında Ankara'da düzenlenen 15. Uluslararası Kazı, Araştırma ve Arkeometri Sempozyumu'nda bilgisine başvurduğumuz projenin uygulama sorumlusu arkeolog Tuncer Bağışkan, 1993 yılı çalışmalarıyla ilgili şu bilgileri vermiştir.

"Lambusa'daki arazi çalışmaları 10 Mayıs'ta sonuçlanmış olmasına karşın, 18 - 24 Mayıs Dünya Müzeler Haftası etkinlikleri çerçevesinde buluntuları Lefkoşa'daki Atatürk Kültür Merkezi'nde açtığımız sergide teşhir etmiş ve 1993 yılı çalışma sonuçlarını bir konferansla kamuoyuna duyurmuş bulunmaktayız. Şu anda kaynak taraması çalışmaları yapılmaktadır. Mezarlar ile buluntularının çizim çalışmaları Alman heyeti başkanı Alfred Zeischka tarafından sürdürülmektedir. Amacımız geçen yıl olduğu gibi iyi bir yayın hazırlamaktır. Temizlenen mezarların tümünün soyulmuş olması in-situ buluntularına rastlanmamasına neden olmuştur. Ancak açığa çıkarılan mezarların çeşitliliği Kıbrıs'taki mezar tipolojisine yeni tipler ekleyebilecek niteliktedir. Geçen yılki çalışmalarımızda mezarların Klasik, Helenistik ve Roma dönemlerinde gömü amacıyla kullanıldığını saptamıştık. Bu yılki çalışmalarda M.S. IV - V. yüzyılda da kullanıldığı saptanmıştır. Bu dönemde mezar cepheslerinin alt kısımları düzgün kesilmiş iri blok taşlarla kaplanmış ve giriş kapılarının üst başlarına haç ile monogramlar

yapılmıştır. Kaplama taşlarının arasındaki kireç harcında cam ile Terra Sigillata kap parçaları bulunması ve Mezar III'de ise Erken Hristiyanlık dönemi sikkeleri ele geçmesi, böyle bir yargıya varılmasına neden olmuştur. Mezar III'de Arap kökenli olabileceğine inanılan çok yıpranmış bir sikkenin ele geçmesi, ayrıca yaşlıların bu bölgede geçmişte Arap sikkesi bulunduğu yolundaki ifadeleri bizleri oldukça heyecanlandırmıştır. Çünkü VII. yüzyıldaki Arap akınlarından sonra Lambusa'nın terkedildiği ve ancak 300 yıl sonra yeniden iskân edildiği kaynak kitaplarda kayıtlıdır. Acaba Araplar bu süre içerisinde Lambusa'ya yerleşmişler mi? Mezarların cephesinde ana kayaya ulaşılmamış olması ve dar bir alanda çalışılması, detaylı bilgi sağlanmasını engellemiştir. Ancak gelecek yıl aynı alanın genişletilmesiyle daha detaylı bilgilerin sağlanabileceğine inanmaktayım.

1993 yılı çalışmalarında temizlenen mezarlardan ayrı olarak, deniz kenarındaki Roma dönemine ait olduğu sanılan antik balık havuzlarının kanalları ile arazinin genel temizliği gerçekleştirilmiş, ağaç kökenlerinin kırdığı Mezar V'in kapı taşı restore edilmiş, Lambusa'nın denizi dalgıçlar tarafından incelenmiş ve çalışmalar süresince belgeleme çalışmalarına ayrı bir önem verilmiştir.

Kıbrıs'taki uluslararası boyutlardaki arkeolojik çalışmaları engelleyen böylesi çalışmalara ambargo uygulayan zihniyetin yıkılmış olduğunu görmemünluk verici bir olaydır.

Kıbrıs'ta cirit atan kaçakçı çetelerinin devre dışı kalması, Kıbrıslıların kendi kültür miraslarına sahip çıkmasıyla mümkündür görüşündeyim. Bu nedenle böylesi önemli projeleri, yıllar sonra da olsa başlatan ilgilileri ve Alfred Zeischka başkanlığındaki Zeischka Arkeolojik Araştırma Heyeti'nin üyelerini kutlamak isterim. □

Kıbrıs'ta cirit atan kaçakçı çetelerinin devre dışı kalması, Kıbrıslıların kendi kültür miraslarına sahip çıkmasıyla mümkündür görüşündeyim. Bu nedenle böylesi önemli projeleri, yıllar sonra da olsa başlatan ilgilileri ve Alfred Zeischka başkanlığındaki Zeischka Arkeolojik Araştırma Heyeti'nin üyelerini kutlamak isterim.