

TÜRK VE İSLÂM ESERLERİ MÜZESİ'NDEKİ MİNYATÜRİ Ü KİTAPLARIN KATALOGU

KEMAL ÇİĞ

ÖNSÖZ

Türk ve İslâm Eserleri Müzesi'nin envanter defterlerinde kayıtlı el yazması eserlerin yekûnu 3905 tir. İslâm tezyinî san'atları bakımından değer taşıyan bu eserlerin büyük bir kısmı İstanbul, bir miktarı da vatanın diğer kısımlarında bulunan kütüphanelerden toplamak suretiyle meydana gelmiştir. Hat bakımından hicrî birinci asra kadar varan *Kur'an*'lar olduğu gibi, tezhip ve cild itibarile de en eski ve san'atlıları bu kolleksiyon içinde mevcuttur. Minyatürlü kitaplar ise, XIV asır ile XVIII asır arasında yapılmış eserlerden müteşekkildir.

Bu katalog, müze kütüphanesi ile teşhir salonlarında bulunan ve on ikisi türkçe, otuz biri de farsça olmak üzere, 43 minyatürlü kitabın tanıtılması için hazırlanmıştır. Bilhassa son zamanlarda, yerli ve yabancı san'at tarihçilerinin sık sık müracaat ederek bu kitaplar üzerinde çalışmak istemeleri, bizi iki mühim soru ile karşılaştırmıştır:

1. Muayyen bir devrin veya mektebin minyatürleri üzerinde çalışmak isteyen tedkikçi, hangi kitapta, hangi devre ve mektebe âid minyatür bulunduğu bilinmemesinden dolayı, bütün kitapları elden geçirmek mecburiyetinde kalmata ve bu sebepten de uzun zaman sarfına mecbur olmaktadır.

2. Boş yere elde dolaşan kitaplar, ne kadar dikkatli davranılırsa davranılsın, bir miktar yıpranma tehlikesine maruz kalmaktadır ki, bu da hiç bir zaman arzu edilen bir şey değildir.

Bu katalog hazırlanırken, bu iki mahzur göz önüne alınmış, kitapların cildinden başlanarak, maddî tavsiflerine geniş yer verildikten sonra, içindeki minyatürlü sahifelere işaret edilmiş, tarihsiz

olanların devirleri ve mektepleri tesbit edilmiş ve kısaca san'at kıymetine temas edilerek, neşriyata geçmiş olanları hâşiyelerde gösterilmiştir. Evvelâ türkçe eserler, sonra da farsça olanlar, müzedeki envanter sıra numarasına göre, tertiplenmiş ve müzeye nereden ve hangi numara ile geldiğine de işaret edilmiştir. Yorucu bir mesai neticei meydana gelen bu araştırmalardan beklediğimiz netice, hem bu eserlerin ilim dünyasınca tanınmasını temin ve hem de, yukarıda zikrettiğimiz iki mahzuru ortadan kaldıracağı ümididir.

Bana bu çalışmam sırasında ve bilhassa, minyatürlerin mensup olduğu mektepleri tespit ederken, hasıl olan tereddütleri kıymetli yardımlarıyla izâlede büyük rol oynayan Halil Ethem Arda Beyle, bu tetkikin neşrini temin eden sayın Profesör Ahmed Ateş Beye teşekkür etmeği bir borç bilir, tesadüf edilmesi muhtemel olan yanlış veya noksanlardan dolayı okuyucuların müsamahasına sığınırım.

I. Türkçe Minyatürlü Yazmalar

1. AHMED-İ RÜMİ

İSKENDER-NÂME

Nr. 1921 (= Ayasofya Kütüphanesi, nr. 1458).

333 varak, 24,5 × 14,5 sm. eb'adında, 15 satırlı tâlik, 4 minyatür. Mevlana Husâm al-Din İbrahim tarafından 926 (1510) tarihinde Şiraz'da istinsah edilmiştir.

Kabının dış yüzü, mukavva üzerine koyu kahve rengi deri kaplanarak yapılmıştır. Salbekli şemse ve köşebentlerinin zemini derinin kendi renginde olup, kabartma çin bulutu süsleri altın yaldızdır. Dış kenarı ince ve kalın iki yaldız zencirek hat ile cedvelenmiştir. Kabın iç yüzü, aynı renk deri ile kaplanmıştır. Salbekli şemse ve köşebentlerinin zemini mavi renk olup, üzerine siyah katıg tezyinat yapıştirilmiştir. Dış kenarı ince ve kalın iki yaldız zencirek hatla cedvelenmiştir. 1a sahifesinde Sultan Mahmud'un yuvarlak ve müfettiş Mustafa Tâhir Efendi'nin beyzî vakıf mühürleri vardır. 1b, 2a sayfeleri tamamen müzehheptir. Orta kısımlarına esas metnin başlangıcından beşer mısra yazılmıştır. Bu mısraların araları tezhiple ayrılmıştır. Diğer sayfeler çift sütun üzere yazılmış,

sütun araları ve metinlerin etrafı çift yaldız hatla cedvelenmiştir. Bahis başları altınla yazılmıştır. Bazı sahifelerin kenarları yırtılmış olduğundan ta'mir görmüştür. Bu kitabın 21a, 40b, 68b, 207a sahifelerinde olmak üzere dört minyatür sahnesi vardır ki, XVI. asır Safavî mektebi tarzında yapılmıştır. Bu eser bir Türk şâirine âid olup, türkçe yazıldığı halde tezhip ve minyatür itibariyle tamamen İran karakterini taşımakta ve o asırda Şiraz'da yapılan teknik esasları ihtiva etmektedir. Esasen ketebe kıt'asında da eserin Şiraz'da yazıldığı kayıtlıdır. Bu Türk eserinin Şiraz san'atkârları tarafından tezhip ve tersim edilmesi XVI. asırda İstanbul'la İran arasında san'at bakımından olan münasebetleri göstemesi itibarile şâyan-ı dikkattir.

2. ALİŞİR NEVÂÎ

DÎVÂN

Nr. 1046 (= Mahmud-ı Evvel Kütüphanesi, nr. 1559).

155 varak, 30 × 17 sm. eb'adında, 19 satırlı tâlik, 8 minyatür.

Mir 'Ali al-Buxâri tarafından 943 (1536) tarihinde istinsah edilmiştir.

Kabının dış yüzü, mukavva üzerine siyah deri kaplanarak yapılmıştır. Orta kısmı baştan başa müstatil tarzında mülemmâ şemseli olup, zemin ve kabartma süsleri altın yaldızlıdır. Kenarı altın yaldız hat ve zencirek hatlarla cedvelenmiştir. Kabın iç yüzü, kahve rengi deri kaplı olup, şemse, köşebend ve paftalı kenar bordürünün zemini lâcivert renk ve üzerine siyah renk katıg yapıştirilmiştir. 1a'nın orta kısmındaki müzehhep zahriyede üstübeçle رسم خزانه عامره مبارکه سلطان عالیشان عبدالعزيز مہادر خان خلدالله وملكه وسلطانہ ibaresi yazılmıştır. Zahriyenin üst kısmında yuvarlak "Sultan Mahmud-ı evvel" ve sol tarafında (أوقاف منتسبة درویش مصطفی) ibâresi yazılı vakıf mühürleri bulunmaktadır. 1b ve 2a tamamen ziyâfet sahnelerini canlandıran minyatürlerle kaplanmış ve minyatürlerin dış kenarı tezhiple bordürlenmiştir. 2b ve 3a tamamen müzehhep, orta kısımlarına yedişer satırlık kitabın ön sözünden kısımlar yazılmış ve satır araları yaldızla ayrılmıştır. Diğer bütün sahifeler zerefşen olup, muhtelif renk kâğıtlardan müteşekkildir. Kitap çift sütun üzere yazılmış ve sütun aralarile metinlerin etrafı yaldız hatla cedvelenmiştir. Esas divan 12b sahifesinden başlamakta ve

bu sahifenin üst kısmı mihrap şeklinde tezhip edilmiş bulunmaktadır. Bu *Dîvân*'ın içinde 8 minyatür sahnesi olup, bu sahneler, 1b, 2a, 11b, 12a, 22b, 47a, 78b, 110b sahifelerindedir. XVI. asır Timür mektebi yolunda yapılmış olan bu eserin minyatürleri asrının en güzel örneklerini teşkil eden sahneler olmakla beraber, XV. asrın sanatile mukayese edilirse, XVI. asırda minyatür sanatında görülmeğe başlıyan sukutun izlerini taşımaktadır. İnsan çehrelerindeki ifâde ve kullanılan renklerdeki parlaklık kaybolmuştur. Tezhip itibariyle devrinin en güzel eseri olan bu kitaptaki minyatür sahneleri, daha evvel Herat'ta yapılmış sahnelerin kopularından ibârettir.

3. LÂMÎ'Î ÇELEBÎ

MAKTEL-İ ÂL-İ RESÛL

Nr. 1958 (=Âşir Efendi Kütüphanesi, nr. 1452)
47 varak, 27 × 15 sm. eb'adında, 12 satırlı tâlik, 8 minyatür.
1011 (1602) tarihinde istinsah edilmiştir.

Kabının dış yüzü, mukavva üzerine kahve rengi deri kaplanarak yapılmıştır. Orta kısmı ince çift yaldız hatla müstatil şeklinde çizilmiş, dış kenarı kalın yaldız zencirek hatla cedvellenmiştir. Köşeler yaldızla noktalanmıştır. Kabın iç yüzü, açık sarı renk âdi kâğıtla kaplıdır. Miklepsizdir. 1a 'de yuvarlak iki *حمد حفد* vakıf mührü vardır. Esas metin 2b'den başlamaktadır. Bu sahifenin üst kısmı kubbe tarzında müzehheptir. Metinler çift sütun halinde yazılmış, sütun araları çift yaldız hatla, metinlerin etrafı da yeşil, kırmızı, yaldız ve mavi hatla cedvellidir. Bütün sahneler vassâledir. Bahis başları mavi ve kırmızı mürekkeple yazılmıştır. Bâzı sahneler rutubetten lekelenmiştir. Bu kitabın içinde, 8a, 9a, 10b, 16a, 23a, 27b, 30a ve 40a'da olmak üzere, 8 minyatür sahnesi vardır. Bu minyatürler XVII. asır başı Osmanlı - Türk mektebi yolunda yapılmış olmakla beraber, İran tesiri de vardır. Kerbelâ hâdiselerinin bâzı sahnelerini canlandıran bu minyatürlerde XV. asırla XVI. asrın başında yapılmış olan minyatürlerde görülen ahenkli nisbetler daha büyütülmüş ve bilhassa başlar vücuda nazaran daha büyük yapılmıştır. Kullanılan renkler parlak değildir. Bu minyatürlerin bâzıları zamanla rutubetten yer yer bozulmuştur.

4. BÂKÎ

DÎVÂN

Nr. 1959 (= Âşir Efendi Kütüphanesi, nr. 1524).

150 varak, 19 × 11 sm. eb'adında, 9 satırlı talik, 8 minyatür.

Seyyid Ali al-Bursavî tarafından 1004 (1595) tarihinde istinsah edilmiştir.

Kitabın dış yüzü, mukavva üzerine kahve rengi deri kaplanarak yapılmıştır. Salbekli şemse ve köşebendlerinin zemini tamamen altın yaldız olup, üzerindeki kabartma Çin bulutu süsleri derinin kendi rengindedir. Dış kenarı yaldız zencirek hatla cedvellidir. Kitabın iç yüzü, açık kahve rengi deri kaplanmıştır. Şemsenin zemini kırmızı renk, üzerindeki kabartma süsler altın yaldızlıdır. 1a sahifesinin orta kısmında yuvarlak مصطفى عاشق بن مصطفى vakıf mührü vardır. Mührün etrafında ve bütün sahifeyi kaplıyan zemine, siyah kalemle minyatür deseni çizilmiş ve etrafı yaldızla cedvelenmiştir. Metin, 1b sahifesinden başlamaktadır. Bu sahifenin üst kısmı kubbe tarzında müzehheptir. Metin, çift sütün üzere yazılmış olup, yazılı kısımların zemini tamamen zereşandır. Sütun araları çift yaldız hatla, metinlerin etrafı da yaldız ve mavi hatla cedvelenmiştir. 1b, 2a sahifelerinde, sütun araları müzehhep ve sahifelerin dış kenar bordürleri de helkâr süslüdür. 38b sahifesinden gazeliyât kısmı başlamaktadır. Bu sahifenin üst kısmı kubbe tarzında müzehhep, karşısındaki sahife de dahil, kenarları helkâr süslüdür. Bir çok sahifeleri, rutubetten lekelenmiş ve bâzı sahifeleri de tâmir görmüştür. Son imza sahifesinde beyzî ve içinde علی نیور kelimleri okunabilen bir mühür vardır. Bu kitabın 7b, 13b, 19b, 29a, 38a, 44a, 52a, 81b sahifelerinde olmak üzere 8 minyatür sahnesi vardır. XVI. asır sonu Osmanlı-Türk mektebi yolunda yapılmış olan bu minyatürlerin bâzı sahneleri, gerek renk, gerek fırça inceliği bakımından devrinin muvaffak eserleridir. Minyatürlerin bâzı yerleri zamanla bozulmuştur.

5. ŞEYHÎ

HÜSREV Ü ŞİRİN

Nr. 1930 (= Pertevniyâl Valide Sultan Kütüphanesi, nr. 2003)

236 varak, 17 × 11 sm. eb'adında, 12—13 satırlı nesih, 3 minyatür.

XV. asır sonunda istinsah edilmiştir.

Kitabın dış yüzü, mukavva üzerine siyah renk deri kaplanarak yapılmıştır. Salbekli şemse ve köşebentleri kabartma süslü

olup, yıldızları tamamen silinmiştir. Kabın iç yüzü, koyu kırmızı renk deri ile kaplanmıştır. 1a ve 266b sahifelerinde yuvarlak, *وقف برتونيال والده سلطان* ibâreli mühür vardır. Metin 1b sahifesinden başlamaktadır. Bu sahifenin üst kısmı müzehheptir. Çift sütun üzere yazılmış ve sütun aralarile metinlerin etrafı yıldız hatla cedvellenmiştir. Bir çok sahifeleri tâmirli ve rutubetten lekeli. Bu kitabın içinde 71b, 105a, 144b sahifelerinde olmak üzere üç minyatür sahnesi vardır. Bâzi yerleri zamanla bozulmuş olan bu minyatürler XV. asır sonunda İstanbul'da yapılmış olmakla beraber, muhtemelen Herat'tan gelen bir sanatkârın eseridir. Çünkü, renk ve fırça bakımından Herat'ın en iyi devrindeki tekniği ve güzelliği göstermektedir.

6. MEHMED SUBHÎ ÇELEBÎ (TA'LİKÎ-ZÂDE)

ŞAH-NÂME

Nr. 1965 (= Hamidiye Kütüphanesi, nr. 1774)

120 varak, 40 × 25 sm. eb'adında, 19 satırlı nesih, 4 minyatür.

XVII. asır başında istinsah edilmiştir.

Kabının dış yüzü, mukavva üzerine vişne çürüğü renginde deri kaplanarak yapılmıştır. Salbekli şemse ve köşebendlerinin zemini altın yıldız, üzerindeki kabartma süsler siyah renktedir. Şemse ve köşebend arasındaki sâha altın yıldızla helkâr tarzında süslüdür. Dış kenarı yıldız zencirek hatla cedvellidir. Kabın iç yüzü, siyah renk deri ile kaplıdır. Salbekli şemsenin zemini tamamen altın yıldız, üzerindeki kabartma süsler kırmızı renktedir. Miklebi yoktur. 1a ve 4a sahifelerinde *حسبة لله تعالى مرحوم لالا اسماعيل افنديك تبركا جنتكمكان فردوس* *آشيان سلطان عبدالحميد خان طاب ثراه حضرتلرتنك كتابخانهلرته وقف ايلديكي كتب* ibâreli yuvarlak iki mühür vardır. 1a sahifesinde Osmanlı şehânmecilerinden "Fethullâh Acemî ve Hükmi Efendi"nin tercüme-i hâllerine dâir nesih yazı ile izâhat vardır. 1b, 2a sahifeleri baştan başa müzehhep, ortalarında yuvarlak zahriyelerin altın zemini üzerine üstübeçle *برسم خزانة السلطان الاعظم والحاقان المعظم مالك* *رقاب الائم مولى ملوك العرب والعجم ظل الله في العالم السلطان ابن السلطان* *ابن السلطان ابن السلطان محمد خان بن سلطان مراد خان بن سلطان سليم خان ابن سلطان سليمان خان خلد الله ملكه وابد سلطنته الى يوم الميزان آمين. يارب العالمين* temellük kitabesi sülüsle yazılmıştır. Metin 2b sahifesinden baş-

lamaktadır. Bu sahifenin üst kısmı taç şeklinde müzehhep, karşı-sındaki sahife de dahil, satır araları altın yaldız, metinlerin etrafı yeşil ve yaldız hatla cedveli, dış kenarları da helkâr süslüdür. 3b, 4a sahifelerinin kenarları da paftalı olarak helkâr süslüdür. Nazım ve nesir halinde yazılmıştır. Son 120a sahifesi de müzehheptir. Kitap, umumiyetle rutubetten lekelenmiş ve bâzı yaprakları tâmir görmüştür. Bu kitabın içinde, 19a, 53b, 84a, 119b sahifelerinde olmak üzere dört minyatür sahnesi vardır. bâzı kısımları rutubetten bozulmuş olan bu minyatürler XVII. asır başı Osmanlı Türk mektebi yolunda yapılmıştır. 19a sahifesindeki minyatür bütün sahifeyi baştan başa kaplamaktadır. Bir Osmanlı vezirini maiyetiyle canlandıran bu sahne, devrinin giyiniş hususiyetlerini göstermesi itibarıyla dikkat çekicidir. İkinci minyatür, padişahın huzurıyla yapılan bir geçit resmidir. Son minyatür, kitabın müellifini hususî çalışma odasında göstermektedir. Umumiyetle koyu yeşil, koyu kırmızı, mor, lâcivert, sarı, eflâtun ve narçiçeği renkler kullanılmıştır.

7. FUZÛLÎ

HADİKAT AL-SU'ADÂ

Nr. 1967 (= Âşir Efendi Kütüphanesi, nr. 1530)
282 varak, 27 × 16 sm. eb'adında, 15 satırlı tâlik, 11 minyatür.
XVI. asır sonunda istinsah edilmiştir.

Kabının dış yüzü, mukavva üzerine koyu kahve rengi deri kaplanarak yapılmıştır. Salbekli beyzî şemsenin zemini derinin kendi renginde olup, üzerindeki kabartma süsler yaldızlıdır. Köşebendlere yaldızla nokta konmuştur. Dış kenarı kalın yaldız hatla cedvellidir. Kabın iç yüzü âdi sarı renk kâğıdla kaplanmıştır. Dip kısmı tâmir görmüştür. 1a sahifesinin ortasında, beyzî şekilde *وقف هذا الكتاب مصطفى رئيس الكتاب*, ibâreli vakıf mührü vardır. Metin 1b sahifesinden başlamaktadır. Üst kısmı kubbe tarzında müzehheptir. Tezhibin orta kısmı altın zeminli olup, üzerine üstübeçle kitabın ve müellifin ismi yazılmıştır. Metinlerin etrafı yeşil, kırmızı, yaldız ve mavi hatlarla cedvelenmiştir. Birçok sahifeleri rutubetten lekelenmiştir. Bâzı sahifeleri kopmuştur. Bu kitabın içinde, 8a, 19b, 33a, 94b, 108b, 123a, 129b, 160a, 224a, 246a, 271b sahifelerinde olmak üzere, 11 minyatür sahnesi vardır. XVI. asır sonu

Türk minyatürleriyle İrak'ta İran tesiri altında kalmış minyatürlere benzerlik göstermektedir. Fırça, inceliğini kaybetmiş, renkler bozulmuştur. Tamamen İslâm dinine âit sahneler tersim edilmiştir. Sahnelerin birçok yerleri rutubetten bozulmuştur.

8. ÂHÎ, HÜKMÎ, HÜSEYİN KÂŞİFÎ

MECMUA

Nr. 1968 (= Âşir Efendi Kütüphanesi, nr. 1497)

235 varak, 30 × 19,5 sm. eb'adında, 15-17 satırlı divânî kırmızı, 12 minyatür. 998 (1589) tarihinde istinsah edilmiştir.

Kabının dış yüzü, mukavva üzerine açık kahve rengi deri kaplanarak yapılmıştır. Salbekli şemse, köşebend ve paftalı kenar bördürünün zemini yaldız olup, üzerindeki kabartma süsler yeşil ve kırmızı renge boyanmıştır. İç ve dış kenarı ince çift yaldız hatla cedvellenmiştir. Kabın iç yüzü, şarap tortusu rengi deri ile kaplanmıştır. Salbekli şemse ve köşebendlerinin zemini muhtelif renkte olup üzerine siyah renk kâğıt yapıştırılmıştır. 1-2 numaralı yapraklarda muhtelif kıt'a ve beyitler vardır. 3a sahifesinin orta kısmında armudî şekilde ... وقف هذا الكتاب مصطفى رئيس الكتاب ... ibâreli vakıf mührü vardır. 3b sahifesinden başlamaktadır. Sahife kenarlarında Hüseyin Kâşifi'nin مخزن انشاء adlı eseri vardır. Sahifenin üst kısmı müzehhebtir. Metinlerin etrafı kırmızı, yaldız ve mavi hatla cedvellenmiştir. Birçok kısımları kırmızı mürekkeple yazılmıştır. Bâzi sayfeleri tâmirli, bâzi sayfeler de rutubetten lekeli. Bu mecmua'a, Eser-i Âhi, Hükmî Efendi Münşeâtı, Tevârih-i İstanbul, münşeât-ı Kâşifi gibi eserlerden başka, birçok gazeliyat, fevaid ve ilâç terkipleri ihtiva etmektedir. İçinde, 19b, 20a, 36b, 37a, 52a, 88b, 89a, 123b, 124a, 140b, 141a, 143a, sahifelerinde olmak üzere 12 minyatür sahnesi vardır. Hemen hemen hepsi rutubetten bozulmuş olan bu minyatürler XVI. asır sonu Osmanlı-Türk mektebi yolunda yapılmıştır. Sahnelerdeki insan resimlerinin bilhassa yüzleri ta'assup sebeble, sonradan kırmızı renk boya ile bozulmuştur.

9. ATÂ'Î (NEV'Î-ZÂDE)

HAMSE

Nr. 1969 (= Hâlet Efendi Kütüphanesi, Nr. 3209)
 149 varak, 25 × 13 sm. eb'adında, 25 satırlı tâlik, 9 minyatür.
 1102 (1690) tarihinde istinsah edilmiştir.

Kabın dış yüzü, mukavva üzerine koyu kahve rengi deri kaplanarak yapılmıştır. Salbekli şemsesinin zemin ve kabartma süsleri tamamen yıldızlıdır. Dış kenarı kalın zencirek hatla cedvellenmiştir. Kabın iç yüzü, dış yüzdeki derinin aynı ile kaplanmıştır. 1—4 numaralı yapraklarına *Hamse*'nin fihristi yazılmıştır. 5a sahifesinde beyzî ve büyücek "Hâlet Efendi" mührü ile, yavarlak "Mehmed Emin" vakıf mühürleri vardır. Son 149b sahifesinde Hâlet Efendi vakıf mührü bulunmaktadır. Birinci hikâye olan *Âlem-nümâ* 5b sahifesinden başlamaktadır. Bu sahifenin üst kısmı kubbe tarzında müzehheptir. Metinler, dört sütun üzere yazılmış ve sütun araları çift ince yıldız hatla, metinlerin etrafı da kalın yıldız hatla cedvellenmiştir. Bahis başları kırmızı mürekkeple yazılmıştır. Diğer hikâyelerin başları da müzehheptir. Bu kitabın içinde, 12b, 46a, 52a, 55a, 57a, 59a, 62a, 86a, 90a sahifelerinde olmak üzere ve ekserisi edep dışı bulunan, daha ziyâde resme yaklaşmış 9 minyatür sahnesi vardır. Minyatürlerin arka sahifelerinde muhtelif çiçek resimleri yapılmıştır. XVII. asır sonu Osmanlı-Türk mektebi yolunda yapılmış olan bu minyatürlerde Avrupa resim sanatı tesiri vardır. Çiçekler daha sanatlı ve realisttir. Minyatürlerde sanatkârın imzası olmamakla beraber, bunların, bu tarzın Türklerdeki mümessili Abdullah Buhârî veya meşhur Rizâ-yi Abbâsî'nin talebesi Muîn-i Musavvir tarafından yapılmış olduğu kabûl edilebilir.

10.

ZÜBDET AL-TEVÂRÎH

Nr. 1973 (= Pertevniyâl Vâlide Sultan Kütüphanesi, nr. 2234).
 99 varak, 65 × 42 sm. eb'adında, 37 satırlı nesih, 40 minyatür.
 991 (1583) tarihinde istinsah edilmiştir.

Kabının dış yüzü, mukavva üzerine yeşil renk deri kaplanarak yapılmıştır. Ortada yuvarlak şemsesi ile köşebendlerinin üzerindeki tezyinat muhtelif renklerle çizilerek yapılmıştır. Köşebend ile şemse arasındaki saha altın yıldızla helkâr tarzında doldurul-

muştur. Kenar bordürü yıldızla helezonî şekilde çizilmiş rûmî motiflidir. Dış ve iç kenarı kalın yıldız hatla cedvelenmiştir. Kitabın iç yüzü mavi renk kâğıtla kaplanmıştır. Salbekli beyzî şemse ve köşebendlerinin içi gümüş yıldızla doldurulmuş, etrafı altın yıldız hatla cedvelenmiştir. Dış ve iç kenarı kalın yıldız hatla cedvellidir. Karşısındaki sahifede aynı şekilde karton kâğıdıdır. 1a sahifesinin alt tarafında iki adet "Pertevniyâl Vâlîde Sultan" vakıf mührü vardır. 1b, 2a sahifelerinin orta kısımları daire şeklinde yıldızla çizilmiş ve dört kenarına lâcivert üzerine müzehhep köşebend yapılmıştır. Bunların arası yıldızla helkâr şeklinde doldurulmuştur. Bu yuvarlaklara kırmızı mürekkeple, kitabın nereden başlayıp, nereye kadar yazıldığı ve Sultan Murad III. kütüphanesi için kaleme alındığı kaydedilmiştir. 2b sahifesinin üst kısmı mihrap şeklinde tezhip edilmiş ve üzerine üstübeçle *بِسْمِ اللَّهِ الرَّحْمَنِ الرَّحِيمِ الْحَمْدُ لِلَّهِ...* yazılmıştır. Tezhipten sonra metin kısmı gelmekte ve 3a sahifesinin orta kısmına kadar müellif bir başlangıç yapmaktadır. 3a sahifesinin ortası müstatil şeklinde tezhip edilmiş ve üzerine *بِسْمِ اللَّهِ الَّذِي جَعَلَ لَكُمْ الْأَرْضَ قَرَارًا وَالسَّمَاءَ سَاءً وَصَوَّرَكُمْ وَاحْسِنَ صُورَكُمْ* ibâresi yazılmış, ondan sonra tekrar metne devam edilmiştir. Bu iki sahifenin kenarları zerefşandır. Metinlerin etrafı yıldız hatla cedvellidir. başlık şeklinde tezhip 16, 43b, 58, 59b, 78b, 88a sahifelerinde vardır. Bu kitabın içinde, 6b, 18b, 19a, 19b, 20a, 21a, 21b, 22a, 23b, 26b, 27a, 29a, 30b, 32b, 34a, 35a, 36a, 36b, 37a, 38a, 40a, 41b, 43a, 46a, 48a, 49a, 50a, 51a, 59a, 59b, 60a, 60b, 61a, 61b, 62a, 62b, 63a, 63b, 78a, 88b sahifelerinde olmak üzere 40 minyatür sahnesi vardır. Minyatürler hilkat-ı Âdem'den Murad III.'e kadar bâzı mevzuları canlandırmaktadır. XVI. asır sonu Osmanlı-Türk mektebi yolunda yapılmış olan minyatürlerin bâzıları şekil, bâzıları sahne halindedir. Bu eserin minyatürlerini iki kısma ayırmak lâzım gelir¹. Hilkat-i Âdem'den Sultan Osman'a kadar olan yirmi sekiz minyatür, renk ahengi ve işlenişteki ustalık bakımından gayet sanatkârane ve ince olarak tersim edilmiştir. On iki padişahın minyatürü ise hem renk ve hem de fırça bakımından kaba ve itinasız yapılmıştır.

¹ Prof. Suud Kemal Yetkin, *İslâm San'atı Tarihi*, 1954.

11. DARİR (ERZURUMLU)

SİYER-İ NEBİ

Nr. 1974 (= Pertevniyâl Valide Sultan Kütüphanesi, nr. 2235)
 545 varak, 38 × 26 sm. eb'adında, 13 satırlı nesih, 193 minyatür.
 XVII. asır başında istinsah edilmiştir.

Kabın dış yüzü, mukavva üzerine koyu vişne çürüğü renk deri kaplanarak yapılmıştır. Salbekli şemse ve köşebendlerinin zemin ve kabartma süsleri tamamen altın yaldız olup, dış kenarı kalın yaldız zencirek hatla cedvelenmiştir. Kabın iç yüzü, ebru kâğıt ile kaplanmıştır. 1a ve 545a sahifelerinde «Pertevniyâl Vâlide Sultan» vakıf mührü vardır. Metin 1b sahifesinden başlamaktadır. Bu sahifenin üst kısmı kubbe tarzında müzehheptir. Manzum olarak başlayan bu ve karşısındaki sahife, çift sütun üzere yazılmış, sütun araları ve metinlerin etrafı, araları yaldızlarla süslü, çift siyah hatla cedvelenmiştir. Bu sahifelerin ve bütün minyatürlü sahifelerin satır araları altın yaldızlıdır. Metinlerin etrafı, arası yaldızla doldurulmuş, siyah hatla cedvelenmiştir. Son sahifesinin alt köşesinde müzehhip imzası altın yaldızla yazılmıştır: منذهب سید سلیمان قاسم پاشا

Minyatürler de muhtemelen bu sanatkârın fırçasından çıkmıştır. Bu kitabın içinde, 3b, 9b, 12b, 15a, 21b, 24a, 26b, 32b, 40b, 42b, 47a, 56a, 60a, 63b, 64b, 65b, 68b, 76a, 79a, 80a, 85a, 93b, 97a, 98b, 100b, 102b, 105b, 107b, 109a, 110a, 111b, 114a, 115a, 119b, 124a, 126b, 128b, 133a, 134a, 143a, 145b, 147b, 151b, 154a, 158a, 160a, 162b, 164a, 165b, 169b, 170b. 174a, 175a, 176a, 179a, 181a, 182b, 183b, 188b, 194a, 195a, 196a, 201b, 203a, 208a, 209b, 214b, 218a, 220a, 223a, 226b, 229a, 234a, 238a, 239a, 241b, 243b, 244a, 248b, 250b. 252b, 253b, 257b, 260a, 262a, 262b, 263b, 269b, 271a, 276a, 278b, 283a, 285a, 287b, 292a, 296b, 304a, 306b, 307b, 313b, 315a, 317b, 321a, 334a, 335a, 338a, 338b, 341a, 343a, 348a, 351a, 353b, 355a, 357a, 361a, 365a, 368b, 370b, 377a, 379a, 381a, 384a, 385a, 389a, 390a, 390b, 391a, 391b, 393b, 396b, 401b, 402b, 406a, 409b, 411a, 413b, 415a, 417a, 419a, 421b, 424b, 425b, 429a, 430a, 432a, 437a, 438b, 441b, 445a, 446a, 447b, 449b, 451b, 453a, 456a, 459a, 466b, 475a, 476b, 477b, 478b, 488b, 489b, 491a, 492b, 496a, 497a, 499b, 500b, 501b, 503a, 504b, 505a, 508a, 510b, 511b, 513b, 515b, 517b, 519b, 521b, 523a, 524a, 525b, 528a, 529b, 533a, 539a, 540a, 541a, 542a, 543a, 544b sahifelerinde olmak üzere, hepsi de Peygamberin hayatiyle alâkalı 193 minyatür sahnesi vardır. XVII.

asır başı Osmanlı-Türk mektebi yolunda yapılmıştır. Bâzı minyatür sahnelerindeki insan resimleriyle oynanmıştır.

Bu kitabın minyatürleri fırça bakımından ince değildir. Renklerde çiylikler vardır. Biraz resim tekniği tesiri altında kalınmış ve resimle minyatürün mezcedilmesinden meydana gelmiş bir tesir göstermektedir. İlk sahifelerdeki birkaç minyatür daha itinalı tersim edilmiştir. 97a sahifesindeki minyatür neşredilmiştir¹.

12. ŞEFİK

TESÂVİR-İ SELÂTİN-İ OSMANİYE

Nr. 1976 (= Pertevniyâl Valide Sultan Kütüphanesi, nr. 2230)

16 varak, 28 × 19,5 sm. eb'adında, 8 satırlı tâlik, 32 minyatür.

XIX. asırda yapılmıştır.

Kabın dış yüzü, mukavva üzerine vişne çürüğü renk deri kaplanarak yapılmıştır. Orta kısmı müstatil şeklinde ince yaldız hatla cedvelenmiş ve içi zereşan yapılmıştır. Dış kenarı kalın yaldız zencirek hatla cedvelenmiştir. Kabın iç yüzü turuncu renk ebru kâğıt ile kaplanmıştır. 1a ve son 16b sahifelerinde «Bezm-i Âlem Valide Sultan» vakıf mührü vardır. 1b sahifesinden itibaren sulu boya ile yapılmış ve Sultan Osman'dan başlayıp, Sultan Mecid'e kadar olan 32 Osmanlı hükümdarının portreleri, her yaprağın iki tarafına da yapılmıştır. Kenarlarına müddet-i saltanat ve ölümleri tarihi manzum olarak «Şefik» tarafından yazılmıştır. XIX. asır Osmanlı-Türk mektebi yolunda yapılan bu minyatürler, tamamen Avrupa resim tekniği tesiri altında gayet itinasız ve kaba olarak yapılmıştır.

II. Farsça Minyatürlü Yazmalar

1. SA'Đİ-İ ŞİRÂZİ

BŪSTAN

Nr. 1913 (= Konya Şadraddîn Qūnawî Ktp. nr. 1731).

138 varak, 27 × 16 sm. eb'adında, 15 satırlı tâlik, 3 minyatür.

Sultân 'Alî al-Maşhadî tarafından istinsah edilmiş, XVI. asır.

Kabının dış yüzü, lâkedir; siyah renk zemin üzerine köşebend ve dış kenar bordürü altın yaldız ile süslü, orta kısımda av sah-

¹ Celâl Esat Arseven, *L'art turc.*

neleri temsil edilen minyatür yapılmıştır. Birçok yerleri dökülmüş ve silinmiştir. İç yüzü, salbekli şemse köşebent ve kenar bordürü şeklinde terkip edilmiş lâke olup, siyah zemin üzerine muhtelif renkler ile üslûplaştırılmış çiçek ve nebat motifleri işlenmiştir. 1a, 8a, 12a, 19a, 32a, 45a, 58a, 71a, 86a, 106a, 117a 138b sahifelerinde «Damad Nevşehirli İbrahim Paşa»'nın küçük ve büyük yuvarlak vakıf mühürleri bulunmaktadır. Esas metin 1b sahifesinden başlar. Bu sahifenin üst kısmı taç şeklinde müzehheptir. Metinler çift sütun üzere zerefşanlı zemine siyah mürekkeble yazılmıştır. Sütun araları ve metinlerin etrafı muhtelif renk hatlar ile cedvelenmiştir. Sütunları ayıran cedvelin arası çiçek ve dal süslüdür. 1b, 2a sahifelerindeki satırların arası yaldız zemin üzerine yaprak ve dal süslüdür. Bahis başları mavi mürekkeple yazılmıştır. Son 138a sahifesinin alt kısmı da tezhip edilmiştir. Bütün sahifeleri vassâledir. Metnin yazıldığı kısım beyaz üzerine zerefşan, dış kenarları penbe üzerine zerefşandır. Bu kitabın içinde 27b, 61b, 130a sahifelerinde olmak üzere 3 minyatür sahnesi olup, bu minyatürler XVI. asır başı Safavî mektebi yolunda yapılmıştır. Renk, fırça inceliği ve kompozisyon bakımından bu minyatürler, Safavî mektebinin en sanatlı eserlerindedir. Lâke kabda av sahnesinin yukarı kısmındaki atın duruşu, meşhur Behzad'a atfedilen ve halen Newyork Metropliten Museum'da bulunan Nizâmi'nin *Haft paykar* isimli eserinin av sahnesindeki ata büyük bir benzerlik arzetedir¹.

2. SA'CDİ-İ ŞİRÂZİ

BÜSTÂN

Nr. 1914. (=Hekimoğlu Ali Paşa Ktp., nr. 1597)

174 varak, 27 × 17 sm. ebadında, 11 satırlı tâlik, 4 minyatür.

Mahmûd ibn İshâq aş-Şihâbi tarafından istinsah edilmiş, 980 (1572).

Kabın dış yüzü, mukavva üzerine açık kahve rengi deri kaplanarak yapılmıştır. Paftalı olan dış kenar bordürünün zemin ve kabartma süsleri altın yaldızdır. Orta kısmı lâke olup, gül ve kelebek işlenerek, tezyin edilmiştir. Kabının iç yüzü, koyu vişne çürüğü renk deri kaplanmıştır. 1a ve son 174a sahifelerinde yuvarlak Hekimoğlu Ali Paşa vakıf mührü vardır. Esas metin 1b

¹ Sir Thomas Arnold, *The Islamic Book*, 51. levha.

sahifesinden başlamaktadır. 1b, 2a sahifeleri baştan başa müzehhep olup, esas metinden altışar mısra sahifelerin orta kısmına yazılmıştır. Diğer bütün sahifeler hafif penbe renkli ve zerefşanlı kâğıt üzerine siyah mürekkeple çift sütun halinde yazılmıştır. Sütun araları ve metinlerin etrafı muhtelif renk hatlarla cedvellenmiştir. Bahis başları üstübeçle yazılmıştır. Metinlerin dışı, muhtelif renk zerefşanlı kâğıtlardan müteşekkildir. Bütün sahifeler vasâledir. Bu kitabın içinde 5b, 40b, 96b, 156b sahifelerinde olmak üzere dört minyatür sahnesi vardır. XVI. asrın ikinci yarısından sonra yapılmış olan bu minyatürler, Timur mektebi yolundadır. Aynı mektebin XV. asırda meydana getirdiği minyatürlerle bu kitaptaki sahneler mukayese edilirse, renk ve işleniş itibarile, bu minyatürlerdeki gerileme bâriz olarak müşahede edilmektedir.

3. SA'Ďİ-İ ŞİRĀZİ

BUSTĀN

Nr. 1919 (= Murad Molla Ktp., n. 1553)

149 varak, 26 × 16 sm. eb'adında, 14 satırlı tâlik. 2 minyatür.

Ali al-Husayni al-Kâtib tarafından 925 (1519) istinsah edilmiştir.

Kabın dış yüzü, mukavva üzerine koyu vişne çürüğü renk deri kaplanarak yapılmıştır. Ortada salbekli şemsesinin zemini sarı altın yaldız, üzerindeki kabartma dal, yaprak ve çiçek süslerine daha açık renk altın yaldız sürülmüştür. Dış kenarı kalın yaldız zencirek hatla cedvellenmiştir. Kabın iç yüzü, aynı renk deri kaplanmış olup, ortada zerefşanlı beyzî şemse yapılmış, dış kenarına ince yaldız hat çekilmiştir. 1a, 75b, 118b, 119b sahifelerinde ۱۱۹۳ وقف هذا الكتاب داماد زاده محمد مراد وقت الله خير بالعباد سنة ibâreli beyzi vakif mühürleri vardır. Esas metin 1b sahifesinden başlamaktadır. 1b, 2a sahifeleri baştan başa müzehhep olup, altışar mısra hâlinde yazılan orta kısımdaki tezhipsiz saha gayet ince zerefşanlıdır. Zerefşanlı sahifeler 4b ye kadar devam etmektedir. Metinler çift sütun halinde yazılmış, sütun araları çift yaldız hatla ve metin kenarları da yaldız ve mavi hatla cedvellenmiştir. Bahis başları altın yaldız, mavi ve kırmızı mürekkeple yazılmıştır. Bu kitabın içinde 54b, 78b sahifelerinde olmak üzere 2 minyatür sahnesi olup, XVI. asır Safavî mektebi yolunda yapılmıştır. Bu mektebin en sanatlı ve ince mahsullerinden olan bu minyatürlerde, çehreler

ifadeli, renkler fevkalâde parlak, işleniş mükemmeldir. 54. sahife-sindeki ilk minyatürde hükümdârın başındaki sorguçta, oturduğu tahtta, yanındaki tirkeşte ve çadır tezhibinin bir kısmında siyah renk kullanılmış olması, minyatürlerin Herat'ta yapıldığını göstermektedir. Esasen kitabın sonundaki ketebe kıtasında da eserin Herat'ta yapıldığı tasrih edilmiştir.

4. MİRZA QASİM GUNABADİ
HATİFİ

ŞAH-NAMA
TİMUR-NAMA

Nr. 1924 (= Hekimoğlu Ali Paşa Ktp., nr., 1516)
186 varak, 25 × 15 sm. ebadında, 10 satırlı tâlik, 5 minyatür.
Hidâyatullah Şirâzi tarafından 999 (1590) 'da istinsah edilmiştir.

Kitabın dış yüzü, mukavva üzerine siyah renk deri kaplanarak yapılmıştır. Orta kısmı mülemmâ tarzında kabartma süslüdür. Dış kenarı paftalı bordürle çerçevlenmiştir. Gerek bordürü ve gerekse orta kısmı, kabartma süsler de dahil, tamamen altın yaldızlıdır. Kitabın iç yüzü, şemse, köşebend ve baftalı dış kenar bordürü şeklinde terkip edilmiş olup, muhtelif renkte olan zemini üzerine altın yaldızlı katıg yapıştırılmıştır. Şemse ve köşebend arasındaki saha tamamen altın yaldız olup, hafif kabartılmış çin bulutu süslüdür. Kapaktan sonra gelen yaprağının sol yukarı köşesinde yuvarlak Hekimoğlu Ali Paşa'nın vakıf mührü vardır. 1a sahifesi, tahtda oturmuş bir hükümdârın huzurile yapılan ziyafet ve eğlence sahnesile kaplanmıştır. Bâzi yerleri silinmiş olan bu minyatür sahnesinin kenarı tezhipte bordürlenmiştir. Metin 1b sahifesinden başlamaktadır. Hâmişlerde Hâtifi'nin *Timur-nāma* isimli eseri yazılıdır. 1b sahifesinin üstü mihrap şeklinde müzehhep, karşısındaki sahifede dahil, kenarları altın yaldız zemin üstüne muhtelif renklerle işlenmiş çiçeklerle bordürlenmiştir. Metinler çift sütun üzere yazılmıştır. Metinlerin arası ve etrafı, araları çiçek ve dallarla müzehhep sütunlarla cedvelenmiştir. 1b, 2a sahifelerinin satır araları altın yaldızla ayrılmıştır. Bahis başları altın yaldızlı zemin üzerine ufak çiçek tezyinatlı olup, üzerine bahisler üstübeçle yazılmıştır. Metinler bütün sahifelerde saman renk zerefsanlı kâğıda yazılmıştır. Kitabın bütün sahifeleri vassâleli olarak penbe renk kâğıtlara geçirilmiştir. İçinde 1a, 37b, 96a, 110b, 161a sahifelerinde olmak

üzere 5 minyatür sahnesi vardır. XVI. asır sonu Timur mektebi yolunda yapılmış olan bu minyatürler, klasik ince minyatür zevkinin bozulmağa başlamış örneklerinden addedilebilir.

5. HİLALİ

ŞAH U DARWİŞ

Nr. 1928 (= Ayasofya Ktp., nr. 1453)

47 varak, 22 × 15 sm. eb'adında, 14 satırlı tâlik, 1 minyatür.

Ali Ridâ al-Katib tarafından 933 (1555)'te istinsah edilmiştir.

Kitabın dış yüzü, mukavva üzerine siyah renk deri kaplanarak yapılmıştır. Ortada beyzî yapıştırma şemsesi vardır. Şemsenin zemini koyu kahve rengi, üzerindeki kabartma süsler altın yıldızdır. Kabın iç yüzü ebru kaplıdır. Numarasız ilk yaprağında küçük «Mustafa», 1a sahifesinde yuvarlak «Sultan Mahmud I.» ve «Haremeyn müftîşi Derviş Mustafa» ve son 47a sahifesinde de okunamayan iki adet vakıf mühürleri vardır. 1b, 2a sahifeleri tamamen müzehheptir. Orta kısımlarına esas metnin baş kısmından sekizer mısra yazılmıştır. Buradaki satırların etrafı tahrirli ve araları da çiçek ve nokta süslüdür. Diğer bütün sahifeler çift sütun üzere yazılmış, sütun araları ve metinlerin etrafı altın yıldız ve siyah, kırmızı renk hatlarla cedvelenmiştir. Bahis başları kırmızı, mavi mürekeple yazılmıştır. Bütün sahifeler vassâlelidir. Gerek metinlerin yazıldığı, gerek bunların geçirildiği kâğıtlar muhtelif renkte olup, metinlerin dış kenarı altın yıldızla helkâr süslüdür. Bu kitabın içinde 11a sahifesinde 1 minyatür sahnesi olup, XVI. asır Timur mektebi yolunda yapılmıştır. Bir hoca ve etrafında beş talebesile bir mektep sahnesi temsil edilmiştir. Etraf dekorundan bilhassa mektep çinileri tatlı bir mavi ile gayet güzel işlenmiş, sahnenin zemininde açık sarı kullanılmıştır.

6. NİZAMİ-İ GANCAWİ

XAMSA

Nr. 1939 (= Pertev Paşa Ktp., nr. 1773)

324 varak, 29 × 17 sm. eb'adında, 23 satırlı tâlik, 29 minyatür.

XV. asır sonlarına doğru istinsah edilmiştir.

Kabının dış yüzü, mukavva üzerine koyu kahve rengi deri kaplanarak yapılmıştır. Beyzî şemsesinin zemini altın yıldız, ka-

bartma süsleri derinin kendi rengindedir. Kabın iç yüzü, makine ebrusu ile kaplanmıştır. 1a sahifesinde okunmıyan silik bir mühür vardır. Bâzı sahifelerinde *وفف کتبخانه خانم سلیمیه* ibâreli vakıf mührü vardır. Son sahifesinde iç içe iki daire şeklinde ve ikişer mısralık kıtalar halide

یارب بحق طاعت پاکان صبحگاه بنماحسین را از عنایات خوبت راه
هر که دارد روی بر اهل وفا در دو عالم قلب او یاد صفا

farsça ibâreli mühür bulunmaktadır. 1b, 2a sahifeleri baştan başa müzehheptir. Orta kısımlarına çift sütun hâlinde yedişer beyit yazılmıştır. Diğer sahifeler dört sütun hâlinde yazılmıştır. Sütun araları ve metinlerin etrafı, araları yıldızla doldurulmuş çift siyah hatla cedvelenmiştir. Bahis başları altın yıldızla yazılmıştır. İçindeki hikâyelerin başlıkları taç şeklinde müzehheptir. Birçok sahifelerinin kenarları yırtılmış ve sonradan tâmir görmüştür. Rutubetten birçok sahifeler lekelenmiştir. Bu *Xamsa*'nin içinde 14b, 25b, 40a, 47b, 51b, 64b, 85b, 90b, 105b, 109b, 117a, 125b, 134b, 141b, 159b, 172a, 178a, 181a, 184b, 188b, 194a, 198b, 224a, 235a, 261b, 273b, 285a, 309a, 317b sahifelerinde olmak üzere 29 minyatür sahnesi vardır. XV. asır sonlarına doğru bilhassa Şiraz'da görülen mâlûm sahneleri ihtiva etmektedir. Ancak bu minyatürler, yapılış itibariyle, devrinin sanatlı minyatürleriyle kıyas edilmez, Fırça itibarile kaba ve renk bakımından da zevksizdir.

7. ĀRİFİ

GÜY U ÇAWGÂN

Nr. 1940 (= Fatih Ktp., nr. 1810)

23 varak, 23 × 15 sm. eb'adında, 12 satırlı tâlik, 1 minyatür.

Sultan 'Alî al-Maşhadî tarafından istinsah edilmiştir. XV. asır.

Kabın dış yüzü, lâke olup, siyah zemin üzerine altın yıldız ve mehtelif renklerle çin bulutu, dal, yaprak ve çiçek işlenmiştir. Kabın iç yüzü, saman renk zereşanlı kâğıtla kaplanmıştır. 1a sahifesinde Sultan Mahmud I. ve Müfettiş Mustafa Tâhir'in vakıf mühürleri vardır. Metin 1b sahifesinden başlamaktadır. Bu sahife-

nin üst kısmı taç şeklinde müzehheptir. Yazılar gayet ince zereşanlı kâğıt üzerine siyah mürekkeple çift sütun halinde yazılmış, sütun araları çift yıldız hatla ve metinlerin etrafı, yeşil, mavi ve altın yıldız hatlarla cedvelenmiştir. Sahife kenarları daha kalın zereşanlı olup, yeşil ve saman renk kâğıtlardan müteşekkildir. Bütün sahafeler vassâledir. Bahis başları kırmızı ve açık mavi mürekkeple yazılmıştır. Bu kitabın içinde 11a sahafesinde olmak üzere 1 minyatür sahnesi olup, onbeşinci asır sonu Timur mektebi yolunda yapılmıştır. İki süvarinin güy ve çevgân oyunu ile bunları seyreden şahıslar tersim edilmiş olan bu bir tek sahnede, zemin, beyaz üzerine mavi renk ince çiçeklerle süslenmiştir. Bu zemin üzerinde atların koyu kırmızı renklerle tersimi ve canlı hareketleri hemen göze çarpmaktadır. Sema altın yıldız olup, üzerinde çin bulutu motifleri işlenmiştir. Bu eserin Safavî devrinden evvel Herat'ta yapılmış olduğu, bilhassa Sultân 'Alî al-Maşhadi'nin bu eseri 870—880 (1465—1475) tarihlerinde yazmış olduğu yazıların bulunmasından da anlaşılmaktadır.

8. 'ARİFİ

GÜY U ÇAWGÂN

Nr. 1941 (= Ayasofya Ktp., nr. 1449)

30 varak, 24 × 16 sm. eb'adında, 10 satırlı tâlik, 4 minyatür.

955 (1548) tarihinde istinsah edilmiştir.

Kabın dış yüzü, mukavva üzerine ebru kâğıdı kaplanarak yapılmıştır. Kabın iç yüzü âdi sarı renk kâğıtla kaplanmıştır. Miklepszidir. 1a sahafesinde Sultan Mahmud I. ve Evkaf müfettişi Mustafa Tâhir'in vakıf mühürleri vardır. Metin 1b sahafesinden başlamaktadır. Bu sahafenin üst kısmı taç şeklinde müzehheptir. Metinler siyah mürekkeple çift sütun halinde ince zereşanlı kâğıda yazılmıştır. Sütun araları çift yıldız hatla ve metinlerin etrafı yeşil, mavi, yıldız ve siyah hatla cedvelenmiştir. Yalnız 1b, 2a sahafelerinde sütun arasındaki cedvelin içi de müzehheptir. Kenar sahafeler daha kalın zereşanlı olup, yeşil ve saman rengi kâğıtlardan müteşekkildir. Bütün sahafeler vassâledir. Bahis başları müzehheptir. Bu kitabın içinde 3b, 14b, 19b, 25b, sahafelerinde olmak üzere 4 minyatür sahnesi vardır. Bu minyatürler XVI. asır Safavî mektebi yolunda yapılmıştır. Birinci minyatür mi'rac sahnesini, diğerleri

güy ve çevgân oyununu göstermektedir. Hâkim renkler koyu lâ-civert, mavi ve kahve rengidir.

9. FİRDAWSÎ

ŞÂH-NÂMA

Nr. 1945 (= Hamidiye Ktp., nr. 1777).

541 varak, 25 × 17 sm. eb'adında, 25 satırlı tâlik, 63 minyatür.

Şayx al-İslam b. Husayn b. 'Ali b. Mahmûd tarafından 855 [1451]'te istinsah edilmiştir.

Kabının dış yüzü, mukavva üzerine siyah renk deri kaplanarak yapılmıştır. Salbekli şemsesi, köşebendleri ve kenar bordürünün zemin ve kabartma süsleri tamamen altın yaldızlıdır. Bordürünün dış ve iç kenarı altın yaldız zencirek hatla cedvellidir. Sertab üzerine mustatil iki pafta içinde kabartma olarak :

سکه کاندز سخن فردوسیء طوسی نشاند - تاپنداری، که کس از زمرة فرسی نشاند

yazılmıştır. Zemini ve yazı tamamen altın yaldızdır. 1a sahifesi, bir saray balkon ve bahçesini temsil eden bir minyatür sahnesini ihtiva etmektedir. Bu minyatür sahnesinin dış kenarı müzehhep bir çerçeve ile bordürlenmiştir. Metin, 1b sahifesinden başlamaktadır. Bu sahifenin üst kısmı mihrap şeklinde müzehheptir. Bu ve karşısındaki sahifenin satır araları, üzerinde dal, yaprak ve çiçek süsleri bulunan altın yaldızla ayrılmıştır. 3a sahifesinin sol yukarı kısmında yuvarlak مرحوم لالا اسماعیل اوفدینک سلطان حمیدک کتبخانہ سنہ تبرک ایلهدیگی کتابلردن ibâresi yazılı mühür vardır. Dört sütun üzere yazılmış olan bu kitabın, sütun araları ve metinlerin etrafı çift altın yaldız hatla cedvellidir. Bahis başları altınla yazılmıştır. 7b, 258b sahifelerinin üst kısımları müzehheptir. Bu eserin içinde 1a, 3a, 6b, 7a, 11b, 25a, 29b, 37b, 48a, 67b, 78b, 87b, 92a, 96b, 115a, 129a, 133a, 143b, 153b, 163a, 172b, 179b, 181b, 186a, 187b, 196b, 219b, 232b, 245b, 249b, 263a, 274b, 286a, 287a, 290b, 299a, 308b, 314a, 318a, 326a, 336a, 342a, 350a, 353b, 357b, 376a, 381a, 386a, 391b, 402b, 425b, 444a, 446b, 467b, 477b, 489a, 496a, 499a, 506a, 514b, 526b, 533a, 538a sahifelerinde olmak üzere, 63 minyatür sahnesi olup, XVI asır Timur mektebi yolunda yapılmıştır. Yalnız başta bulunan ilk minyatür sonradan yapılmış olup, XVI. asır Safevî

mektebi yolundadır. Bu minyatür mevzu bakımından bir bahçıvanın bahçe tanzimini göstermektedir. Binyon'un ilk sahifesinde görülen ve 833 (1429) tarihinde Ca'fer tarafından yazılmış Gülistan sarayındaki meşhur *Sah-nāme* minyatürile büyük bir müşabehet arz etmektedir¹. Diğer minyatürler de kitabın istinsah edildiği tarihlerde yapılmış olmayıp, daha muahhar tarihlerde boş bırakılan sahifelere yapılmıştır. Çünkü, ne bu minyatürlerde kullanılan renkler, ne de fırça inceliği ve işleniş itibariyle, değil XV. asra, hatta XVI. asrın birinci yarısına bile mal edilmemesi lâzımdır.

10. NİZAMİ

XAMSA

Nr. 1948 (= Siroz'da bir Kütüphaneden, nr. 2160).
457 varak, 23 × 13 sm. eb'adında, 17 satırlı tâlik, 5 minyatür.
Mirzâ 'Ali Kâtib tarafından 1000 (1591)'de istinsah edilmiştir.

Kabın dış yüzü, mukavva üzerine şarap tortusu renk deri kaplanarak yapılmıştır. Salbekli şemsesi ve köşebendlerinin zemini altın yaldız, üzerindeki kabartma süsler derinin kendi rengindedir. Dış kenarı altın yaldız zencirek hatla cedvellidir. Kabın iç yüzü, ortada yaldız hatla çizilmiş şemse şekli ve her tarafı zerefşandır. Kenarı ince yaldız hatla cedvelenmiştir. 1a sahifesinde, büyük beyzî şekilde *السيد عبدالرحمن بن احمد امين السبزوذي* ibâreli vakıf mührü ve üst kısımda silik olduğu için okunamayan iki küçük mühür vardır. 1b, 2a sahifeleri tamamen minyatür sahnesile kaplanmış olup, kenarları helkâr süslüdür. Bu minyatürler çok harabiye uğmuş ve birçok yerleri silinmiş ve âdi kâğıtla tâmir edilmiştir. *Xamsa*, *Maxzan al-Asrar* mesnevisi ile 2b sahifesinden başlamaktadır. Bu sahifenin üst kısmı çift kubbe tarzında müzehhep, kenar ve karşısındaki sahife de dahil helkâr süslüdür. Diğer dört mesnevinin ilk sahifeleri de aynen böyledir. Metinler çift sütun üzere yazılmış, sütun araları ve metinlerin etrafı cedvelenmiştir. Başlangıç sahifelerile karşısındaki sahifenin satır araları altın yaldızla ayrılmıştır. Bütün sahifeler hâmişlidir. Bahis başları kırmızı mürekkeple yazılmıştır. Bu *Xamsa*'nin içinde 1b, 2a, 38a, 456b, 457a sahifelerinde olmak üzere beş minyatür sahnesi olup, XVI.

¹ Laurence Binyon, *Persian Miniature Painting*, London, 1933.

asır sonu Safevî mektebi yolunda yapılmıştır. Bu asrın sonunda tamamen bozulma yoluna girmiş olan minyatür sanatının mahsul-lerinden olan bu eserdeki sahneler, renk parlaklığını ve fırça in-celiğini tamamen kaybetmiştir.

11. X^wACU-YI KİRMÂNİ

XAMSA

Nr. 1949 (= Selim Ağa Ktp., nr. 4742)

340, varak, 21 X 13,5 sm. eb'andında, 17 satırlı tâlik, 18 minyatür.

XV. Asırda istinsah edilmiştir.

Kabının dış yüzü, mukavva üzerine koyu kahve rengi deri kaplanarak yapılmıştır. Salbekli olan şemsenin ve köşebendlerinin zemini altın yaldızlıdır. Şemsede tezyinat olarak kabartma çin bulutundan başka ağaçlar ve geyikler olup, bunlar derinin kendi rengindedir. Dış kenarı yaldız zencirek hatla cedvellidir. Kabın iç yüzü koyu kırmızı renk deri kaplanmıştır. Salbekli şemse ve köşebendlerinin zemini yeşil renk ve altın yaldız olup, üzerine derinin kendi renginde katığ yapıştırılmıştır. Dış kenarı ince yaldız hatla cedvellidir. 1a sahifesinin orta kısmında müzehhep beyzî zahriyesinin etrafında altınla *Xamsa*'nin fihristi, altın zeminli orta kısmının üzerine de, yeşil mürekeple *صاحبه عبدالملك بن عبدالقادر كرماني* temellük kitabesi yazılmıştır. Zahriyenin sol yukarı kısmında Kanunî Sultan Süleyman'ın beyzî mührü ile, zahriyenin tam üst kısmında ve 43a, 137a, 170a, 202a, 239a, 297a, 340a sahifelerinde *أنا الحاج سليم آغا*'nın vakıf mühürleri vardır. 1b, 2a sahifeleri baştan başa müzehhep, orta kısımları müstatil şeklindedir. Bu kısma, *Xamsa*'nin birinci kitabı olan *Ravdat al-anwâr*'ın başlangıcından dört beyit köşeli olarak yazılmıştır. Diğer bütün sahifeler çift sütun üzere ve hâmişli yazılmıştır. Sütun araları ve metinlerin etrafı çift yaldız hatla cedvellenmiştir. Bahis başları altınla yazılmıştır. Her hikâyenin ilk sahifesinin üstü taç şeklinde müzehheptir. Son imza ve tarih yeri koparılmıştır. Bu *Xamsa*'nin içinde 34a, 49a, 63a, 102a, 112a, 120b, 125a, 136a, 182b, 186b, 201b, 214b, 218a, 223a, 260b, 285a, 309a, 323b sahifelerinde olmak üzere; 18 minyatür sahnesi vardır. XV. asır Herat mektebi yolunda yapılmıştır. Devrinin yüksek minyatür sanatı hususiyetini gösteren bu

eserin içindeki 18 sahnede; renklerdeki parlaklık: fırçadaki incelik ve ifâde pek mükemmeldir.

12.

MECMUA

İçindekiler : Nizâmi *Xamsa* ; ‘Abd al-Melik, *Diwan* ; Şayx Sa‘dî, *Kulliyât* ; ‘Ubayd, *Diwan* ; ‘İmad, *Diwan* ; Kamâl İsmâ‘îl, *Diwan*, Dihlavi, *Xamsa*.

Nr. 1950 (Mahmud-ı evvel Ktp., 1561).

642 varak, 30 × 20 sm. eb’adında, 25 satırlı tâlik, 12 minyatür.

Manşûr b. Muḥammad b. Varaqa b. ‘Omar b. Baxtiyâr Bihbihâni tarafından 801 (1398) tarihinde istinsah edilmiştir.

Kabının dış yüzü, mukavva üzerine açık kahve rengi deri kaplanarak yapılmıştır. Salbekli şemsesi ve köşebendlerinin zemini yeşil ve sarı altın yıldız olup, üzerindeki kabartma süsleri derinin kendi rengi ile koyu lâciverttir. Dış kenarı ince yıldız zencirek hatla cedvellidir. Kabın iç yüzü, kırmızı renk deri ile kaplanmıştır. Salbekli şemsesi dış yüzdeki gibidir. Köşebendlere yıldızla geçme motifleri yapılmıştır. Dış kenarı ince yıldız hat ve zencirek hatla cedvellenmiştir. 1. sahifenin orta kısmında Yuvarlak Sultan Mahmud, sol tarafda silik, evkaf-ı Haremeyn müfettişi Derviş Mustafa’nın vakıf mühürleri vardır. 1., 2 sahifeleri tamamen müzehhep olup, kenar ve ortadaki yuvarlaklara altınla fihrist yazılmıştır. 2., 3. sahifelerindeki baş ve alt kısımlar müzehheptir. Metinler dört sütun üzere hamışli yazılmıştır. Sütun araları ve metinlerin etrafı çift yıldız hatla cedvellidir. Bahis başları kırmızı mürekkeple, tarama zemin içine altınla yazılmıştır. Kitap başlıkları müzehheptir. Bâzı sahifeleri tamir görmüştür. Bu eser içinde, 26a, 85b, 86a, 128a, 128b, 129a, 180b, 181a, 250a, 250b, 251a, 287b sahifelerinde olmak üzere, büyük küçük 12 minyatür sahnesi vardır ki, yalnız 287b müstena, diğerleri tabiat sahneleridir, insan resmi yoktur. 287b’de bir av sahnesi yapılmıştır. XIV. asır sonu Şiraz mektebi volunda yapılan bu minyatür sahnelerinde 287b sahifedeki hariç, diğer 11 sahne müstesna güzelliكتedir. S. 287b’deki minyatür sahnesi sonradan yapılmış olup; minyatür sanatı bakımından diğerleriyle mukayese edilemez. Bu eser hakkında daha geniş bilgi için şu esere bakılabilir : M. Aḡaoḡlu, *Ars islamica*, Vol. III, part 1.

13. FANİ (ALİŞİR NAVĀ'Ī)**DİWAN**

Nr. 1952 (= Ayasofya Ktp., nr. 1460)

167 varak, 25 × 17 sm. eb'adında. 17 satırlı talik, 3 minyatür.

XVI. asırda istinsah edilmiştir.

Kabının dış yüzü, mukavva üzerine siyah renk deri kaplanarak yapılmıştır. Salbekli şemsesi, soğuk damga kabartma süslüdür. Kabın iç yüzü ebru kaplanmıştır. 1a sahifesinin sol yukarı köşesinde Mehmed ismini taşıyan bir mühür vardır. 1b sahifesi boştur, kenarı cedvellidir. 2a sahifesi bir av sahnesi temsil eden minyatürle kaplıdır. Kenarı tezhipte cedvellidir. 2b sahifesinin üst kısmı kubbeli müzehhep olup; *Dîwan* bu sahifeden başlamaktadır. Bâzı sahifeleri noksandır. Metinlerin etrafı yaldız; turuncu ve mavi hatlarla cedvellidir. Bahis başları kırmızı mürekkeple yazılmıştır. Bu kitabın içinde s. 2a, 113b, 140b'de olmak üzere 3 minyatür sahnesi vardır. XVI. asır Safevî mektebi yolunda yapılan bu minyatürler, bilhassa fırça inceliği itibarile güzel olup, s. 2a daki av sahnesi çok hareketli tasvir edilmiştir.

**14. ŞAMSADDİN MUHAMMAD
KÂŞANİ****ŞAH-NAMA-İ
CENGİZİ**

Nr. 1953 (= Hamidiye Ktp., nr. 1776)

207 varak, 25 = 17,5 sm. eb'adında, 19 satırlı tâlik, 24 minyatür.

Muhammad 'Alî tarafından 957 (1550) yılında istinsah edilmiştir.

Kabının dış yüzü, mukavva üzerine kahve rengi deri kaplanarak yapılmıştır. Salbekli şemsesi ve paftalı dış kenar bordürünün zemini altın yaldız olup, kabartma süsleri derinin kendi rengindedir. Dış ve iç kenarı altı yaldız zencirek hatla cedvellidir. Kabın iç yüzü, simefşanlı kâğıtla kaplanmıştır. Sahife 1a, 3a'da yuvarlak ve içinde لا اسماعيل آغانك عبدالحمد اولك (تمتخانه منته وقفه) ibâreli vakıf mühürü vardır. S. 1b, 2a baştan başa minyatürle kaplı olup, etrafları tezhipte mücedveldir. Metin, 2b'den başlamaktadır. Bu sahifenin üst kısmı taç şeklinde müzehheptir. Çift sütun halinde yazılmış olup, sahifelerin sütun araları ve metinlerin etrafı çift yaldız hatla cedvellidir. Hâmişlerinin alt ve üst köşeleri s. 6a'ya kadar müselles tarzında müzehheptir. Bahis başları kırmızı mürekkeple ya-

zılmıştır. Bâzı sahifeleri tamir görmüş, bâzı sahifeleri de rutubetten lekelenmiştir. Bu kitabın içinde s. 1b, 2a, 9b, 21b, 28b, 43b, 47b, 57a, 62a, 85b, 93b, 101a, 109b, 120a, 126b, 139a, 145a, 149a, 152a, 160a, 170b, 182a, 196a, 201b de olmak üzere, 24 minyatür sahnesi vardır. Bâzıları bozulmuştur. XVI. asır Timur mektebi yolunda yapılmıştır. *Şah-nâme* tarzında yazılmış, Moğul hükümdarlarının manzum tarihi olan bu kitaptaki manyatür sahneleri minyatür sanatının bozulmağa başladığı devre tesadüf etmesi hesabına, ekserisi kaba ve acemi ellerden çıkmıştır. Yalnız dibaçesindeki av sahnesi oldukça sanatkârane olup, bir üstat elinden çıktığı muhakkaktır. Bu eser hakkında daha fazla bilgi için bk. Z. V. Togan, *Tarihde Usûl*, İstanbul, 1950, s. 213.

15. NİZÂMÎ-İ 'ARŪDÎ

ÇAHÂR MAQĀLA

Nr. 1954 (= Âşir Efendi Ktp., nr. 1454).

50 varak, 22,5 = 15 sm. eb'adında, 17 satırlı tâlik, 9 minyatür.

. . . al-Sultâni tarafından 835 (1431) yılında istinsah edilmiştir.

Kabının dış yüzü, mukavva üzerine koyu kahve rengi deri kablana yapılmıştır. Salbekli şemsesi ve köşebendleri soğuk damga kabartma süslü olup, sağ tarafındaki kabın şemsesinde çiçek, yaprak ve dal süslerinden başka, bir geyiği parçalayan arslan motifi de vardır. Dış kenarı soğuk damga zencirek hatla cedvellidir. Kabın iç yüzü, dışdaki derinin aynı olup, hiç bir tezyinatı ihtiva etmemektedir. Miklebinin dış yüzündeki madalyonda süsleme motifi olarak zümrütanka kuşu vardır. Miklebin iç yüzü, zemini mavi renk olan bir madalyon üzerine kalın katığ süs yapıştırılmıştır. S. 1a'ının ortasında müzehhep yuvarlak bir zahriye bulunmaktadır. Bunun orta kısmı altın yaldız zeminli olup, üzerine etrafı siyah hatla tahrirli ve altınla *برسم خزانة الكتب السلطان الاعظم* ibâreli temellük kitabesi yazılmıştır. Bu zahriyenin sol tarafında beyzî, biri büyükçe iki adet *مصطفى عاشق بن مصطفى* yazılı vakıf mühürleri bulunmaktadır. Metin s. 1b'den başlamaktadır. Bu sahifnin üst kısmı taç şeklinde müzehheptir. Metinlerin etrafı yaldız ve mavi hatla cedvelenmiştir. Matbu nüshaya nazaran, 15. yapraktan önceki bir yaprakla, 27. yapraktan sonra dört yaprak noksan görülmektedir. Son imzalı 50b sahife-

sindeki kâtibin ismi kazanmıştır. Bu kitabın içinde s. 6b, 12a, 17a, 22a, 23b, 27a, 43b, 45b, 49b 'de olmak üzere 9 minyatür sahnesi vardır. Bu minyatürler, XV. asır Herat mektebi yolunda yapılmış olup, minyatür sanatı itibarile kusursuz ve devrinin en güzel eserlerindedir. Daha fazla bilgi için bk. Armenag Bey Sakisian, *La Miniature persane du XII ème àu XVI ème siècle*, Paris, 1929, s. 43—45.

16. FİRDAWSÎ

ŞAH-NÂME

Nr. 1955 (— Âşir Efendi Ktp., 1456)

640 varak. 34 × 20 sm. eb'adında, 23 satırlı tâlik, 41 minyatür.

Mun'imaddin al-Awḥadi al-sâkin bi-Şirâz tarafında 915 (1509) yılında istinsah edilmiştir.

Kabının dış yüzü, mukavva üzerine koyu kahve rengi deri geçirilerek yapılmıştır. Salbekli şemsesi, köşebent ve paftalı kenar bordürünün zemini ve üzerindeki kabartma çin bulutu süsleri altın yaldızlıdır. İç ve dış kenarı ince yaldız zincirek hatla cedvellidir. Kabın iç yüzü siyah renk deri kaplanmıştır. Salbekli şemse, köşebent üst ve alt paftalı pervazlarının zemini koyu lâcivert renk olup, üzerine aynı renk katığ yapıştırılmıştır. Dış kenar bordürü de paftalı ve zemin tamamen altın yaldız, üzerindeki kabartma çiçek süsler ise lâcivert renktedir. S. 1a'nın alt kısmında armudî şekil «Reis al-küttâb Mustafa» efendinin vakıf mührü vardır. S. 2b, 3a av sahnelerini temsil eden minyatürle kaplanmıştır. Bu sahnelerin etrafı tezhipte pervazlanmıştır. S. 3b, 4a baştan başa müzehhep, orta kısımlarına yedişer satır kitabın başlangıç kısmından yazılmış ve bu kısmın satır araları tezhipli altın yaldızla ayrılmıştır. *Şah-nâme*, s. 19b'den başlamaktadır. Bu sahifenin üst kısmı müzehheptir. Metin dört sütun üzere yazılmış, metinlerin araları ve etrafları çift yaldız hatla cedvellenmiştir. Bahis başları mavi renk mürekkeple yazılmıştır. 603 numaralı yaprak ters olarak ciltlenmiştir. Son imza sahifesinin alt kısmı da köşeli olarak müzehheptir. Kitabın bâzı yaprakları rutubetten lekelenmiştir. Bu kitabın içinde s. 1b, 3a, 15b, 26b, 35a, 45b, 87b, 111b, 137b, 161b, 187b. 211a, 279a, 285b, 361b, 365b, 383a, 397b, 403a, 429b, 453b, 491b, 557a, 615b, 641b, 677a, 689a, 715a, 779a,

817a, 843a, 853b, 903b, 939a, 977a, 997b, 1029a, 1063b, 1083a, 1211a ve 1229a'de olmak üzere, 41 minyatür sahnesi vardır. XVI. asır Safevî mektebi yolunda yapılan bu minyatürlerden büyük bir kısmı fırça itibarile kaba olup, renk bakımından iyi değildir.

17. HİLĀLĪ

DĪVĀN

Nr. 1956 (= Âşir Efendi Ktb., nr. 1540)
71 varak, 18 × 11,5 sm. eb'adında, 10 satırlı tâlik, 2 minyatür.
956 (1549) tarihinde istinsah edilmiştir.

Kabının dış yüzü, lâkedir. Siyah zemin üzerine altın yıldız ile ağaç ve hayvan resimleri yapılmıştır. Kenar bordürü altın yıldız zemin üzerine siyahla çin bulutu süslüdür. Kabın iç yüzü, şarabî renk zeminli olup, orta kısmına lâke olarak dal ve yaprak ve çiçek süsleri muhtevi salbekli şemse yapılmıştır. Dış kenar bordürü siyah zemin üzerine altın yıldızla dal ve yabrak süslüdür. Bilhassa kabın dış yüzü yer yer dökülmüş ve silinmiştir. S. 1b, 2a minyatür sahnesile kaplı, kenarları tezhipte pervazlıdır. Metin s. 2b'den başlamaktadır. Bu sahifenin üst kısmı kubbe tarzında müzehheptir. Çift sütun üzere yazılan metinlerin araları ve etrafları çift yıldız ve mavi hatla mücedvel, karşılıklı bu iki sahifede satır araları çiçek süslü altın yıldızla ayrılmıştır. Kitabın bütün sahifeleri penbe renktedir. S. 1b, 2a'da olmak üzere 2 minyatür sahnesi vardır. Minyatürlerde insan resimlerinin yüzleri taassup sebebiyle bozulmuştur. XVI. asır Safevî mektebinin kuvvetli minyatürlerinden olan bu sahnelerde esas itibarile ince işlenmiş bir tabiat ifadesi vardır. şahısların elbise desenleri çok ince işlenmiş ve renk ahengi ön plânda tutulmuştur.

18. ZAKARĪYĀ AL-QAZWINĪ

ACA'ĪB AL-MAXLUQĀT

Nr. 1957 (Sahaflar) = Şeyhi-zâde Es'ad Efendî Ktp., 2009
222 varak, 34 × 22 sm. eb'adında, 19 satırlı tâlik, 100 minyatür.
XVI. asrın sonlarında istinsah edilmiştir.

Kabının dış yüzü, mukavva üzerine siyah renk deri kaplanarak yapılmıştır. Orta kısmına çift yıldız hatla müstatil çizilmiş, dış

kenarı kalın yaldız zencirek hatla cedvelenmiştir. Kabın iç yüzü âdi açık yeşil kâğıtla kaplanmıştır. S. 1a tamamen müzehhep, dış kenar bordürü helkâr süslüdür. Tezhibin orta kısmı altın yaldız olup, üzerine altınla bir sûre yazılmıştır. Metin s. 1b'den başlanmaktadır. Bu sahifenin üst kısmı kubbe tarzında müzehheptir. Metinlerin etrafı kırmızı, yeşil, altın yaldız ve mavi hatla cedvelidir. Bahis başlarını ihtiva eden sahifelerin üst kısımları da müzehheptir. İlk sahifesi kopmuş, içinde bâzı yaprakları da noksan-
dır. S. 2a'nın sol alt köşesinde «Sahaflar Şeyhi-zâde Es'ad Efendi» nin vakıf mührü vardır. Ketebe ve tarihi yoktur. Son sahifesi de helkâr süslüdür. Bâzı sahifeler tâmirli, bâzı sahifeler de rutubetten lekelenmiştir. Bu kitabın içinde s. 11a, 12a, 13a-b, 15a-b, 16a, 17b, 18a-b, 19a-b, 43b, 45b, 53a, 159a-b, 168a-b, 183b, 194a-b, 195b, 196a-b, 197a-b, 198a-b, 199a-b, 200a-b, 201a-b, 202b, 203a, 204a-b, 205a, 206a-b, 207a-b, 208a-b, 209a, 210a-b, 211a-b, 212a-b, 213a-b, 214a-b, 215a-b, 216a, 217a-b, 219a-b, 220a-b ve 221b'de olmak üzere 100 hayvan ve felekiyata âit şekil olup. XVI. asır sonu Safevî mektebi yolunda yapılan bu minyatürde resimler umumiyetle kaba ve yapılaşta bir acelecilik göze çarpmaktadır.

19. SA'ADİ

KULLİYÂT

Nr. 1963 (= Konya Şadraddin Qūnawî türbesinden, nr. 1732)
377 varak, 34 × 22 sm. eb'adında 14 satırlı tâlik, 22 minyatür.
XVI. asır sonlarında istinsah edilmiştir.

Kabının dış yüzü, mukavva üzerine siyah renk kaplanarak yapılmıştır. Ortası baştan başa mülemmâ tarzında şemseli, kenar bordürü paftalıdır. Zemin ve kabartma süsler tamamen altın yaldızlıdır. Dış ve iç kenarı, altın yaldız zencirek hatla cedvellidir. Kabın iç yüzü, siyah renk deri kaplanmıştır. Salbekli şemse, köşebend ve paftalı dış kenar bordürünün zemini muhtelif renk olup, üzerinde yaldızlı katığ süsler yapıştırılmıştır. Şemse ve köşebend arasındaki sâha ile iç kenar bordürünün zemin ve kabartma süsleri tamamen altın yaldızlıdır. Dış kenarı yaldız zencirek hatla cedvellidir. S. 1a'da رب اجمعلى مقیم الصلاة ibâreli mühür vardır. İçinde ve muhtelif sahifelerinde «Damad İbrahim paşa»nın küçük ve büyük yuvarlak vakıf mühürleri vardır. S. 1b, 2a minyatür sahnelerile kap-

lanmış ve bunların etrafı tezhipte pervazlanmıştır. S. 2b, 3a'da baştan başa müzehhep olup, orta kısımdaki zahriyenin köşelerinde *kulliyāt*'ın fihristi yazılmıştır. S. 3b, 4a da tamamen müzehheptir. S. 4b ile 5a'nın üst kısımları müzehhep, satır araları yıldızla ayrılmış ve dış kenarları helkâr süslüdür. Diğer risalelerin de ilk sayfeleri aynen böyledir. Minyatür sahnelerinin bulunduğu sayfelerin de kenarları müzehheptir. Bütün sayfeler vassaleli olup, hemen hemen hepsi dip kısımlarından kopmuştur. Bu mecmuanın içinde s. 1b, 2a, 37b, 75a, 92a, 112a, 115a, 131b, 141b, 148b, 155a, 161a, 172a, 204b, 215a, 221b, 239a, 242b, 273a, 358a, 376b ve 377a'da olmak üzere 22 adet minyatür sahnesi vardır ki, XVI. asır sonu Timur mektebi yolunda ve büyük bir itina ile yapılmıştır. Husûsile dibâçedeki sahnelerin kadın çehreleri ve endamları gayet güzel tersim edilmiştir. Fırça inceliği ve renk ahengi bakımından muvaffak olmuş bir eserdir.

20. ŞARAFADDİN YAZDI

ZAFAR-NAMA

Nr. 1964 (= Antalya'da Müslim camiinden, nr. 2305)

491 varak, 34,5 × 23 sm. eb'adında, 17 satırlı tâlik, 10 minyatür.

Hamdullâh b. as-Şayx Murşid al-Katib tarafından 891 (1486)'de istinsah edilmiştir.

Kabının dış yüzü, mukavva üzerine vişne çürüğü renk deri kaplanarak yapılmıştır. Salbekli şemse ve paftalı kenar bordürünün zemin ve kabartma süsleri altın yıldızdır. İç ve dış kenarı altın yıldız zencirek hatla cedvellenmiştir. Kabın iç yüzü şarap tortusu renk deri ile kaplanmıştır. Salbekli şemse köşebend ve paftalı dış kenar bordürünün zemini koyu mavi renk olup, üzerine siyah renk katıg süsler yapıştırılmıştır. Bunların bâzıları rutubetten bozulmuştur. S. 1a'da ve kitabın iç sayfelerinin birçok yerlerinde *تکه سنجانی متسلم حاجی عثمان راده حاجی محمد آغا* ibâreli yuvarlak vakıf mühürleri vardır. Metin s. 1b'de başlamaktadır. Bu ve karşısındaki s. 2a baştan başamüzehhep, orta kısımlarına yazılan satırların araları altın yıldızla ayrılmıştır. Manzum ve mensur olarak yazılmış metnin bahis başları ve bâzı dua kısımları altın yıldız, kırmızı, mavi mürekkeple yazılmıştır. Birçok sayfeleri rutubetten lekelenmiş ve bâzı yaprakları tâmir görmüştür. Bu kitabın içinde s. 32a, 49b,

62a, 90a, 97a, 145b, 163b, 164a, 343a ve 401a 'da olmak üzere 10 minyatür sahnesi vardır. Bu minyatürler XV. asır Timur mektebi yolunda yapılmış olup, s. 163b, 164a, 401a'deki sahneler istisna edilirse, diğerleri bu mektebin en san'atlı ve güzel parçalarını teşkil eder. S. 163b, 164a, 401a'deki minyatürlerin insan resimlerinde başlar, vücuda nazaran, daha büyük yapılmıştır.

21. 'ATŦAR

TADKİRA-İ AWLİYÂ

Nr. 1966 (= Konya, Şadraddin Qūnawî türbesinden, nr. 1733)
266 varak, 35 × 24 sm. eb'adında, 17 satırlı tâlik, 27 minyatür.
XVII. asır başında istinsah edilmiştir.

Kabının dış yüzü, mukavva üzerine siyah renk deri kaplanarak yapılmıştır. Salbekli şemse, köşebend ve paftalı kenar bordürünün kabartma süslemeleri, geyik, kuş ve ağaç motifli olup, zemini altın yaldızlıdır. Kabın iç yüzü vişne çürüğü renk deri ile kaplanmıştır. Salbekli şemse, köşebent ve kenar paftalı bordürünün zemini muhtelif renktir. Üzerine altın yaldızlı katıg süsler yapılmıştır. S. 1b, 2a tamamen minyatürle kaplanmış, kenarları tezhipte pervazlanmıştır. S. 2b, 3a'nın orta kısımları yuvarlak müzehhep, etrafları helkâr süslüdür. Bu yuvarlakların içine kitabın fihristi yazılmıştır. 3b, 4a sayfeleri baştan başa müzehhep, orta kısımlarının zemini altın yaldız, üzerlerine siyah mürekkeple dua ve kitabın başlangıcı yazılmıştır. S. 4b'nin üst kısmı mihrap şeklinde müzehheptir ve esas metin buradan başlamaktadır. Metinlerin etrafı, yeşil, kırmızı, yaldız ve mavi hatla cedvellenmiştir. S. 5a'da büyük ve yuvarlak «Damad İbrahim Paşa»nın vakıf mührü vardır. Aynı mühür kitabın diğer sayfelerinde de vardır. Bahis başları dar müstatil şekilde tezhipli, serlevhalar muhtelif renk mürekkeple bunların üzerine yazılıdır. Son s. 266a'nın alt kısmına yaldızla helkâr tarzında ejderha motifleri işlenmiştir. Bu kitabın içinde s. 1b, 2a, 11b, 19a, 25b, 33a, 40b, 49b, 59b, 67b, 76a, 99b, 107a, 120b, 124a, 133a, 143a, 152a, 165b, 179a, 188a, 198a, 214a, 222a, 239a, 250b ve 260a'da olmak üzere 27 minyatür sahnesi vardır. Bu minyatürler XVII. asır başı İran mektebi yolunda yapılmış ve s. 1b, 2a'dakiler istisna edilirse, diğerleri minyatür sanatının in-kiraz bulma devrinin hakikî örneklerini teşkil eder. Renkler Çiğ, çehreler acele ve itinasız yapılmıştır.

22. FİRDAWSÎ

ŞAH-NĀMA

Nr. 1978 (= Hâlet Efendi Ktp., nr. 3070)

282 varak, 35 × 24 sm. eb'adında. 23 satırlı tâlik, 202 minyatür.

XV. asır sonunda istinsah edilmiştir.

Kabının dış yüzü, mukavva üzerine siyah renk deri kaplanarak yapılmıştır. Salbekli şemse ve köşebendleri kabartma hayvan ve ağaç motiflerle süslenmiş olup, derinin kendi rengindedir. Kabın iç yüzü vişne çürüğü renk deri ile kaplanmıştır. Ortadaki yuvarlak dilimli şemse, köşebend ve bordürünün zemini, yeşil, mavi, siyah renk olup, üzerine katıg tarzında yapılmış muhtelif hayvan süsleri yapıştirilmiştir. Salbekler altın yaldızla çizilmiştir. Bordürünün dış ve iç kenarı ince yaldız zencirek hatla cedvellidir. 1a sahifesinin orta kısmında yuvarlak müzehhep büyük bir zahriyesi vardır. Bunun orta kısmı altın yaldız zeminli olup üzerine siyah mürekkeple ... استخدام بکتابته رسم خزانه اعدل سلاطین العالم سلطان علی میرزا istinsah kitabesi yazılmıştır. S. 1b tamamen minyatür sahnesi ile kaplıdır. S. 2a baştan başa müzehhep, orta kısmına çift sütun halinde *Şah-nāma*'nin başlangıcı yazılmıştır. Diğer sahifeler dört sütun üzere yazılmıştır. Bahis başları kırmızı mürekkeple yazılmış, sütun araları çift yaldız hatla, metinlerin etrafı çift yaldız hat ve mavi hatla cedvelenmiştir. Kitabın son sahifesi ile, içinden bâzı sahiferi yok olmuştur. Bu eserin içinde s. 1b, 4b, 5b, 6a,6b, 7a, 7b, 8a, 8b, 9a, 9b, 10a, 10b, 11b, 12a, 12b, 13a, 13b, 14a, 14b, 15a, 15b, 16a, 16b, 17b, 18b, 19a, 19b, 20a, 21a, 22a, 22b, 23a, 23b, 24a, 25a, 25b, 26a, 26b, 27a, 27b, 28a, 28b, 29b, 30b, 31a, 32a, 32b, 33a, 33b, 34a, 35a, 35b, 36a, 36b, 37b, 38a, 38b, 39a, 39b, 40a, 40b, 41a, 43b, 45a, 45b, 47a, 51a, 51b, 56b, 58a, 58b, 59b, 60b, 61b, 64b, 65a, 66a, 67a, 68b, 69a, 70b, 71a, 72b, 77a, 78b, 79b, 80a, 81a, 83b, 84b, 85a, 86a, 87a, 88a, 89b, 91a, 94a, 96a, 97b, 98a, 103b, 105b, 106b, 109a, 110a, 112a, 113a, 114a, 115a, 117a, 119b, 121a, 126a, 127a, 134a, 135a, 136a, 136b, 137a, 139b, 140b, 141a, 142a, 143a, 144a, 145a, 149a, 150b, 151a, 151b, 152b, 153b, 154a, 156b, 157a, 158a, 159a, 166a, 167a, 167b, 168b, 170a, 171b, 172a, 172b, 175b, 177a, 178a, 179b, 181b, 182a, 185a, 188a, 189a, 191b, 194b, 195a, 196a, 197b, 198b, 200b, 201a, 203a, 203b, 206a, 207b, 209b, 215b, 216a, 225b, 226a, 227a, 229a, 232b, 233b, 234a, 234b, 236b, 237a, 238b, 239b, 240a, 241a, 242, 243a, 244b, 245a,

247a, 248a, 250a, 250b, 261a, 262b, 264a, 268a, 269a, 272a, 273b ve 281b'de olmak üzere 202¹ minyatür sahnesi vardır. XV. asır sonu Timur mektebi yolunda yapılmış olan bu minyatürlerin bir kısmı devrinin gayet sanatlı mahsulleri olmakla beraber bâzıları da itinasız ve nisbetsizdir. Sulţan 'Ali Mirza namına yapılan ve halen İstanbul Ünivetsitesi Kütüphanesi Yıldız kitapları arasında 7954/310 numara ile kayıtlı bulunan eserle büyük bir müşâbehet gösterdiği E. Fehmi ve I. Stchoukine tarafından işaret edilen bu eserin minyatürleri hakkında aynı kanaatı savunmuşlardır¹. Armenak Bey Sakisian bu eserin Şah İsmail'in kardeşi Sulţan 'Ali Mirza'ya âid olduğunu iddia etmiştir. Halbuki E. Fehmi, I. Stchoukine bu fikri, haklı olarak, kabul etmemekte ve Gilân şahlarından Mirza 'Ali'ye âit olduğunu beyan etmektedirler. İtina ile yapılan minyatürlerin Gilân'da, itinasız, kaba ve insan resimlerindeki başların vücuda nisbetle büyük olanlarının XVII-XVIII. asırda İstanbul'da yapıldığını da yukarda kaydettiğimiz iddialarına ilâve etmektedirler.

23. FİRDAWSÎ

ŞAH-NAMA

Nr. 1933 (= Hekimoğlu Ali Paşa Ktp., nr. 698)
362 varak, 42 × 28 sm. eb'adında, 25 satırlı talik, 32 minyatür.
XVI. asırda İstinsah edilmiştir.

Kabının dış yüzü, mukavva üzerine siyah renk deri kaplanarak yapılmıştır, Beyzî şemsesinin uç ve orta kısımlarında dört salbek vardır. Ayrıca uçlarında şemseden ayrı iki salbek daha vardır. Köşebendleriyle bu salbek ve şemsenin zemini ve dış kenar paftalı bordürünün üzerindeki kartuşlar muhtelif renk olup üzerine katıĝ süsler yopıştırılmış, fakat zamanla bunların çoĝu dökülmüştür. Şemse köşbend arasındaki saha ile bordürünün zemin ve kabartma süsleri tamamen altın yaldızdır. Sertabı üzerine kabartma ve yaldızlı yazı ile كتاب شاهنامه من كلام ملك الشعرا فردوسی طوسی ibâresi yazılmıştır. Kabın iç yüzü, siyah renk deri ile kaplanmıştır. Salbekli şemse, köşbend ve dış kenar bordürünün zemini muhtelif renk olup üzerine katıĝ süsler yapıştırılmıştır. Şemse ve köşbend ara-

¹ *Les manuscrits orientaux illustrés de la Bibliothèque de l'Université de Stanboul, Paris, 1933.*

sındaki saha ile, iç kenar paftalı bordürünün zemin ve kabartma süsleri altın yaldızdır. S. 1a 'da Hekimoğlu Ali Paşa'nın vakıf mühürleri vardır. S. 1b, 2a baştan başa minyatürle kaplanmış olup, etrafları tezhipte pervazlanmıştır. S. 2b, 3a tamamen müzehheptir. Yıldız zeminli orta kısımlarına üstübeçe kitabın mukaddeme kısmı yazılmıştır. Mukaddeme kısmı manzum ve mensur olarak 11a sahifesine kadar devam etmektedir. 11b sahifesinden itibaren esas *Şah-nâme* başlamaktadır. Bu sahifenin üst kısmı müzehheptir. Metinler altı sütun üzere yazılmıştır. Karşılıklı bu iki sahifenin sütun ve satır araları ile metinlerin etrafları yaldızlı hatlarla cedvelenmiştir. Sahifelerin dış kenarları altın yaldızla şekilli helkârdır. Bu tarz tezyinat bütün minyatürlü sahifelerde aynı şekildedir. Bahis başları bütün sahifelerde tezhipli ufak müstatil şeklinde olup, bunların üzerlerinde yazılar üstübeçe yazılmıştır. Bir çok sahifeleri kopmuştur. S. 1b, 2a, 22b, 28b, 43b, 51b, 65a, 70a, 81b, 101a, 113a, 124a, 134a, 142a, 160b, 167a, 172a, 184b, 192b, 197a, 208b, 224a, 229a, 235b, 245a, 257a, 266b, 287b, 309a, 336b, 361b, 362a'da olmak üzere 32 minyatür sahnesi vardır. XVI. asır Timur mektebi yolunda yapılan bu minyatürlerin işleniş itinalı olmakla beraber, bir evvelki asrın renk parlaklığı ve fırça inceliği bu sahnelerde görülmemektedir. İnsan resimlerinin başlarında nisbetsiz bir büyüme göze çarpmaktadır.

24. FİRDAWSİ

ŞAH-NĀMA

Nr. 1984 (= Pertevniyâl Valide Sultan Ktp., nr. 2233)

616 varak, 37 × 23 sm. eb'adında, 21 satırlı tâlik, 24 minyatür.

Muhammad Kâtib Şirâzi tarafından 956 (1549) yılında istinsah edilmiştir.

Kabının dış yüzü, mukavva üzerine siyah renk deri kaplanarak yapılmıştır. Dış kenarı düz ve zencirek altı yaldız hatla cedvelenmiştir. Orta kısmı müstatil tarzında tamamen yaldız kabartma mülemmâ şemseli olup, tam merkezinde beyzî yapıştırma şemsesi vardır. Sertâbında kabartma yaldızlı sülüs hatla ... سکه کان در سحی ... diye başlayan bir satırlık bir ibâre vardır. Kabın iç yüzü, paftalı dış kenar bordürü, orta kısmın köşebendleri ve beyzî salbekli şemsesi mavi zemin üzerine yapıştırma katıg süslü olup, köşebend ile şemse arasındaki kısım dış yüzdeki gibidir. Dış kenarı düz

ve zencirek altı yıldız hatla cedvellidir. S. 1a'nın orta kısmı müstatil tarzında mavi, turuncu, yıldız hatla mücedvel olup, tam ortada müzehhep yuvarlak madalyon, etrafında da altın yıldızla yapılmış tezhip vardır. Madalyonun ortasının zemini altın yıldızlıdır. Üstüne üstübeçle sülüs hatla yazılar yazılmıştır. Tezhip cedvelinin üst kısmında bir, altında iki tane olmak üzere 3 Pertevniyâl Valide Sultan vakıf mührü vardır. S. 1b, 2a lâcivert zemin üzerine çeşitli renklerle baştan başa müzehheptir. S. 1b, 2a'nın üst ve alt kısımlarının beyzî lâcivert zeminli müzehhep madalyonları üzerine üstübeçle, keza orta kısımlardaki madalyonlara da altın yıldızla bâzı şiirler yazılmıştır.

Çok mühim olan husus s. 2a'nın alt kısım ince iç pervazi üzerinde, ancak pertavsızla görülebilen تذهیب حسین بن محمد بدارالملک tarih ve müzehhibinin imzası bulunmasıdır ki, kitabın nerede ve hangi tarihte yapıldığını belirtmektedir. Bu kitab hakkında neşriyat yapan Armenaq Bey Sakisian, bu imza ve tarihi göremediği için, eserin 900 — 910 (1494 — 1504) tarihleri arasında yapıldığına zahip olarak o suretle kitap hakkında mütalâa yürütmüştür¹

S. 2b'den itibaren s. 15a'ya kadar kitabın mukaddime kısmıdır. Satır araları yıldız üzerine çiçek yapılmış süslerle ayrılmıştır. Sahife kenarları mavi, kırmızı ve yıldız hatla mücedveldir. Esas Şah-nama 15b sahifesinden başlamaktadır. Bu sahifenin üst kısmı müstatil tarzında müzehheptir. Orta kısmında yıldız zemimli madalyon üzerine sülüs hatla ve üstübeçle کتاب شاهنامه yazısı vardır. Metinler dört sütun üzere yazılmıştır. S. 15b, 16a'nın sütunları lâcivert zemin üzerine yıldızla çiçek süslü ve kenarları turuncu hatla mücedvel üç sütunla ayrılmıştır. Her iki sahifenin de satır araları çiçek süslü yıldızla ayrılmıştır. Diğer bütün sahifelerin sütunları çift yıldız hatlıdır. Yalnız minyatürlü sahifelerin karşılardaki sahifeler s. 16a gibidir. Diğer sahifelerin metinleri siyah mürekkeple ve gayet ince zerefsanlı zemin üzerine yazılmıştır. Bahis başları müstatil tarzında müzehheptir. İlk minyatür sahnesi 18b'den başlamakta olup, bu sahnenin alt sağ köşesinde ve sahnenin dışında حضرتنکهندری سلطان عبدالعزیز آفندی ibaresi yazılmış-

¹ *La miniature persane du XII—XVII ième siècle*, Paris 1929, s. 107.

tır, S. 579b'den 613a'ya kadar mısralar çapraz yazılarak, araları tezhip edilmiştir. 613b, 614a minyatürlü ve karşılıklı sahifelerin üst ve alt kısımlarında ve yaldızlı tezhip üzerine üstübeçle, sağ yukarıdan itibaren sülüs hatla این کتاب شاهنامه که تاریخ ملوک عجم است در ساعتی که بانظار سعود مقرون بود ابتدا شده و در عرض هفت سال بدستیاری دو اژده نفر استادان که هر یک نادرالعصر - ایام بودند آتمام یافته بدارالملک شیراز کتبه محمد کاتب ibâresi yazılmıştır. Bu ibâreden kitabın yedi senede bittiğini, asrın 12 meşhur sanatkârının bu kitabı hazırladığını ve kâtibinde Şirazlı Muhammed olduğunu öğreniyoruz. S. 614b boştur. Üzerinde üç tane Pertevniyâl Valide Sultan vakıf mührü vardır. Son 615, 616 numaralı yapraklar orta kısımlardan çıkmış olup, sonuna cildlenmiştir. Bu kitabın içinde s. 18b, 42b, 67a, 87b, 105b, 125a, 167a, 183b, 202b, 205a, 216a, 262a, 302b, 303a, 320b, 365a, 379b, 417a, 440a, 450a, 496b, 537b, 613b, 614a'de olmak üzere 24 minyatür sahnesi vardır. Minyatürler XVI. asır Şiraz mektebi yolunda yapılmış, renk, fırca ve terkip bakımından fevkalâde sanatlı olup, İran minyatürcülünün en yüksek nümûnesini teşkil eder. Bu eser aynı tarihlerde yapılmış olan British Museum'daki meşhur Şah Tahmasb Hamsesi minyatürleriyle mukayese edilebilir.

25. NİZAMÎ

XAMSA

Nr. 1990 (— Mahmud-ı Evvel Ktp., nr. 1595)

302 varak, 27 × 24 sm. eb'adında, 25 satırlı tâlik, 22 minyatür.

Salim tarafından 959—961 (1551—1553) yılında istinsah edilmiştir.

Kabının dış yüzü, lâke olarak yapılmış minyatür tezyinatlıdır. Dış kenar bordürü, üstübeçle ve tâlik hatla paftalar içinde farsça beyitler yazılıdır. Birçok yeri bozulup dökülmüştür. Kabın iç yüzü ebru kâğıt kaplıdır. S. 1a'da Mahmud I.'un yuvarlak vakıf mührü ile müfettiş Derviş Mustafa'nın yazısı ve beyzî vakıf mührü vardır. S. 1b, 2a tamamen müzehheptir. Orta kısımlarında müstatil tarzında tezhipsiz kısma çift sütun halinde birinci mesnevî olan *Maxan al-asrâr*'ın baş kısmı yazılmıştır. Diğer bütün sahifeler dört sütun halinde yazılmış, sütun araları çift yaldız hatla, kenarları da yeşil, turuncu, yaldız ve mavi hatla cedvelenmiştir. Bahis başları altın yaldızla yazılmıştır. Hikâyelerin başlıkları müstatil tarzında müzehheptir. S. 4a, 14a, 25a, 38a, 46b, 87a, 97a, 105b, 114a, 124a,

131b, 157a, 159a, 160b, 190a, 220b, 235b, 257b, 259b, 265a, 279a ve 292a'da olmak üzere 22 minyatür sahnesi vardır. XVI. asır Safevî mektebi yolunda yapılan minyatürleri, renk bakımından, bozuk olmakla beraber, işleniş itibarile oldukça itinalıdır. Kabin iki tarafına yapılmış, biri ziyafet, diğeri av sahnesini temsil eden minyatür sahneleri ise, her bakımdan fevkalade sanatlı ve içerdeki minyatürlerle kıyaslanmıyacak kadar güzeldir.

26. NİZAMİ

XAMSA

Nr. 1991 (= Pertevniyâl Valide Sultan Ktp., nr. 2229).

356 varak, 34 × 19 sm. eb'adında, 21 satırlı tâlik, 31 minyatür.

Muhammad b. İbrahim b. Mas'ûd al-mulaqqab bi-Mun'ım al-Awḥadı tarafın-
dan 892--914 (1483--1508) yıllarında istinsah edilmiştir.

Kabının dış yüzü, mukavva üzerine siyah renk deri kaplanarak yapılmıştır. Salbekli şemsesi, köşebend ve paftalı dış kenar bordürünün zemini kabartma çin bulutu süslü ve tamamen altın yaldızlıdır. Şemse ve salbeklerinin etrafı, köşebendlerinin iç kısmı bakan kenarlarında yaldızla yapılmış nokta ve tığlar vardır. Dış kenarı yaldız zencirek hatla cedvellidir. Sertabı üzerinde beş pafta olup, ikinci ve dördüncü paftalar, yaldız zemin üzerine, yaldız kabartma ve tâlik hatla

تاسخنت از سخن آوازه باد نام نظامی بسخن تازه باد

beyti, diğeri paftalarda ciltteki tezyinat vardır. Kabin iç yüzü, kahve rengi deri ile kaplanmıştır. Terkip dış yüzdeki gibi olup, yalnız şemse ve köşebendlerinin zemini mavi renk ve üzerinde yapıştırma katığ tezyinat vardır. S. 1a'da 2 Pertevniyâl Valide Sultan mührü ile 1 (فرخشاد بن قورخمس نبده شاد) mührü vardır. S. 1b, 2a baştan başa müzehheptir. Bu kısmın üst ve altında beyzî müzehhep yaldızlı zemin üzerine üstübeçle ve sülüs hatla kitap ve müellif adı yazılmıştır. Orta kısım müstatil tarzında olup, çift sütun halinde yazılmış, sütun ve satır araları tezhip ile ayrılmıştır. Birinci mesnevi olan *Maxan al-asrâr* besmele ile s. 1b 'den başlamaktadır. S. 2a'da tezhibin sol yukarı köşesinde beyzî Sultan Ahmed III. 'ün vakıf mührü vardır. Diğeri bütün sahifeler dört sütun halinde ve zereşanlı zemin üzerine siyah mürekkeple yazılmıştır.

Xamsa'yi teşkil eden hikâyelerin ilk sahifelerinin üst kısmı kubbe tarzında müzehheptir. Son 365a ve 365b sahifelerinde birer Per-tevniyâl Valide Sultan vakıf mührü vardır. S. 16a, 22a, 42b, 51a, 58b, 70b, 73b, 82a, 96b, 103b, 119a, 127a, 131a, 134b, 141b, 150a, 157b, 176b, 181a, 194a, 197a, 205a, 218a, 243a, 256a, 269a, 289a, 299a, 323b, 329a ve 343a'da olmak üzere 31 minyatür sahnesi vardır. Bu sahnelerden, baştan s. 16a, 22a, 42b, 51a, 58b, 70b de olanlar XV. asır sonu Timur mektebi yolunda yapılmış olup renk, fırça ve işleniş itibarile çok güzeldir. Bundan sonra gelen minyatür sahneleri ise, XVI. asır başı Safevî mektebi yolunda yapılmıştır. Bu sahnelerde işleniş itibarile itinalı olmakla beraber, renk ve fırça inceliği bakımından evvelkiler ile mukayese edilemez. S. 119a daki minyatürde bir mektep sahnesi yapılmıştır. Talebelerin ellerindeki kâğıtların üzerine gayet ince bir yazı ile musawwir 'Abd-arrazzaq yazılmıştır. Kanaatımıza göre, ikinci kısmın minyatürleri bu sanatkâr tarafından yapılmıştır.

27. FİRDAWSİ

ŞAH-NĀMA

Nr. 1993 (= Husûsî elden satın alınmıştır).

420 varak, 34 × 23 sm. eb'adında, 27 satırlı tâlik, 17 minyatür.

Malak Hasan b. Mahmûd-Şâh al-Ardakâni tarafından 1041 (1631) yılında istinsah edilmiştir.

Kabının dış yüzü, lâkedir. Şemsede birer kadın minyatürü vardır. Kabın iç yüzü koyu kahve rengi deri ile kaplanmıştır. Salbekli şemsesinin zemini mavi renk olup, üzerine altın yaldızlı katıg yapıştırılmıştır. Dış kenarı kalın mavi hatla cedvellenmiştir. Şahname 1b sahifesinden başlamaktadır. Bu sahifenin üst kısmı müzehheptir. Tezhibin alt kısmındaki yaldız zeminli madalyon içine üstübeçle bir ibâre yazılmıştır. Bu ibâre çok silik olduğundan okunamamaktadır. Metinler dört sütun halinde yazılmıştır. Sütun araları ince çift kırmızı hatla ayrılmış, sahife kenarları, kırmızı, yaldız, siyah ve mavi hatlarla çerçevellenmiştir. Bahis başları, kırmızı hatla çerçevellenmiş müstatil şekli içine kırmızı mürekkeple yazılmıştır. S. 156a'nın sol alt köşesine yakın bir yerinde mühür ve üzerinde siyah mürekkeple yazılmış ۱۱۳\ tarihi vardır. Bu kitabın içinde s. 28b, 30a, 36a, 42b, 64b, 82a, 162a, 233b, 259b,

262b, 269a, 271b, 273b, 305b, 316b, 347b ve 374b 'de olmak üzere 17 minyatür sahnesi vardır. XVII. asır İnan mektebi yolunda yapılmış olan bu minyatürler, minyatür sanatının tamamen bozulduğu bir devre tesadüf etmesi itibarile bozuk devrin hakiki örneklerini teşkil eder.

28. CAMİ

TUHFAT AL-AHRAR

Nr. 2001 (= Âşir Efendi Ktp., nr. 1503).

83 varak, 27 × 18 sm. eb'adında, 12 satırlı tâlik, 4 minyatür.

XVI. asır sonunda istinsah edilmiştir.

Kabının dış yüzü, lâke olup, üzerine av sahnesi temsil eden minyatür yapılmıştır. Dış kenar bordürü paftalara ayrılmış ve içlerine tâlik hatla Farsça mısralar yazılmıştır. Gerek bu mısralar, gerek minyatür sahneleri çok yıpranmış ve yer yer dökülmüştür. Kabın iç yüzü, salbekli şemse, köşebend ve paftalı dış kenar bordürünün zemini muhtelif renk olup. üzerlerine katığ süsler yapıştırılmıştır. S. 1a'da Bağdat defterdarı-zâde Feyzi Mustafa yazısı ve mührü ile Mehmed Hafid vakıf mührü ve yazısı vardır. S. 1b. 2a tamamen minyatür sahnesi ile kaplanmıştır. S. 2b boştur. 3a'da, 1a'da olduğu gibi Feyzî Mustafa, Mehmed Hafid yazı ve mühürleri vardır. Giriş kısmı s. 3b'den başlamaktadır. Bu sahifenin üst kısmı taç şeklinde müzehheptir. Esas metin s. 5a'dan başlar. Manzum ve çift sütun üzere siyah mürekkeple saman renk zereşanlı kâğıda yazılmıştır. Bu kısım, muhtelif renk ve yıldızla helkâr süslü daha kalın kâğıda vessâledir. Metnin sütun araları çift yıldız hatla ve kenarları da kırmızı, yeşil, altın yıldız ve mavi hatlarla cedvellidir. Bahis başları yıldız zemin üzerine üstübeçle yazılmıştır. Bu kitabın içinde s. 1b, 2a, 82b, 83a'da olmak üzere 4 minyatür sahnesi vardır. XVI. asır sonu Timur mektebi yolunda yapılan bu minyatürler, renk parlaklığını kaybetmiş olmakla beraber, oldukça itinalı yapılmıştır. Lâke kabdaki minyatür sahneleri çok daha güzel ve sanatlıdır. Miklebin alt kısmındaki kenar paftada, Cumâdalâhir 978 tarihi vardır.

29. ZAKARİYA
AL-QAZWİNİ

‘ACA’İB
AL-MAXLŪQĀT

Nr. 2013 (= Hekimoğlu Ali Paşa Ktp., nr. 1519).

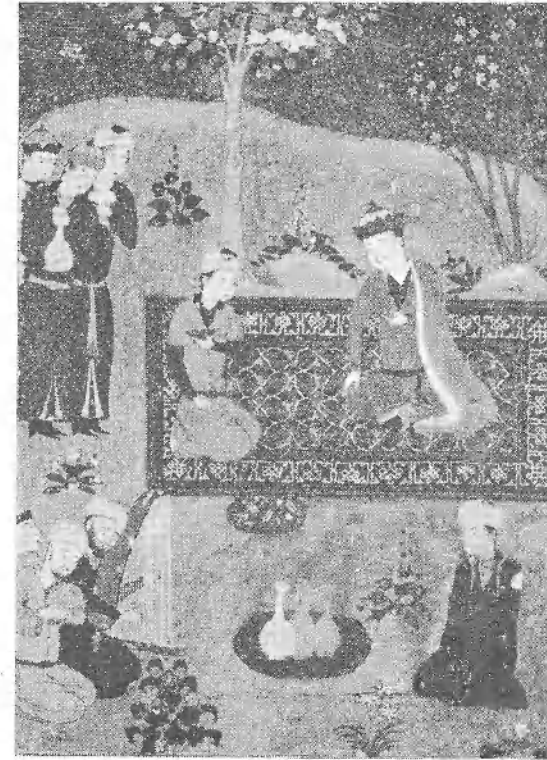
131 varak, 36 × 24 sm. eb’adında, 19 satırlı tâlik, 80 minyatür.

Mahmūd b. Mir ‘Ali Sabzvāri tarafından 970 (1562) yılında istinsah edilmiştir.

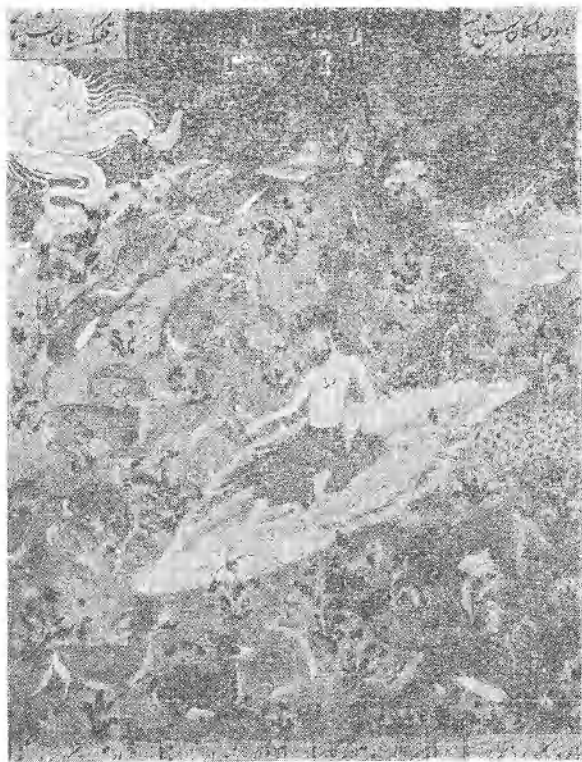
Kabın dış yüzü, mukavva üzerine siyah renk deri kaplanarak yapılmıştır. Beyzî şemsesi, salbekleri, köşebendleri, köşebend ile şemse arasındaki sâha, paftalı dış kenar bordürü tamamen altın yıldız olup, üzerinde kabartma muhtelif hayvan motifleri vardır. Dış kenarı yıldız zencirek hatla cedvellidir. Kabın iç yüzünde zemin muhtelif renk olup, üzerine yıldızlı katığ yapıştırılmıştır. Dış kenarı da, ortası gibi paftalıdır. S. 1a’da yuvarlak وقف الوزیر yazılı vakıf mührü vardır. S. 1b, 2a tamamen minyatür sahnesi ile kaplanmış, kenarları tezhip ile çerçevelenmiştir. S. 2b, 3a baştan başa müzehhep, dış kenarı helkâr ile yıldız tezyinatlıdır. Tezhibin orta kısmında ve salbekli şemse tarzında lâcivert zeminli kısma altın yıldızla yazılar yazılmıştır. Metin kısmı s. 3b’den başlamaktadır. Bu sahifenin üst kısmı taç şeklinde müzehheptir. Bütün sahifelerin kenarları çift yıldız hat ve mavi hatla cedvellenmiştir. Mensur kısım çapraz vari yazılmıştır. Metinde geçen bâzı hâdisler kırmız mürekkep veya altın yıldızla yazılmıştır. Bahis başları, iki tarafı müzehhep ortası boş müstatil tarzında başlıklar içine altın yıldızla yazılmıştır. Son s. 130b, 131a minyatür sahnelerle kaplıdır. Minyatürlerin dış kenarı, duâ, hâtıme-i kitab, ketebe ve istinsah tarihini gösterir yazıları ihtiva etmektedir. S. 131a’nın sol kenarında 1a sahifesindeki mührün aynı vardır. Bu kitabın içinde s. 1b, 2a, 4b, 6b, 7b, 8b, 12a, 13a, 14a, 15b, 16a, 17b, 18b, 20a, 23b, 26a, 27a, 28a, 30b, 31b, 33a, 35a, 36b, 38a, 39b, 41a, 42a, 43a, 43b, 44b, 45b, 46b, 47a, 48a, 49a, 50a, 52a, 53a, 54a, 55a, 56a, 58a, 59a, 60a, 61a, 63a, 64a, 66a, 68a, 74b, 82b, 84b, 86a, 87a, 90a, 92a, 94b, 96b, 97b, 98b, 99b, 100b, 104a, 106a, 107b, 109a, 111b, 114a, 115a, 116a, 117b, 121a, 122a, 123a, 124b, 125b, 127a, 128a, 130b, 131a’da olmak üzere 80 minyatür sahnesi olup, bu minyatürler XVI. asır Timur mektebi yolunda yapılmış, renk, fırça ve işleniş itibarile çok bozuk şekil ve sahnelerden ibarettir.



LEVHA I
TIEM, nr. 1949
Xwācū-yi Kirmanī, *Xamsa*
(XV. asır, Herat mektebi)



LEVHA II
TIEM, nr. 1954
Nizāmi-i 'Arūdi, *Çahar maqāla*
(XV. asır, Herat mektebi)



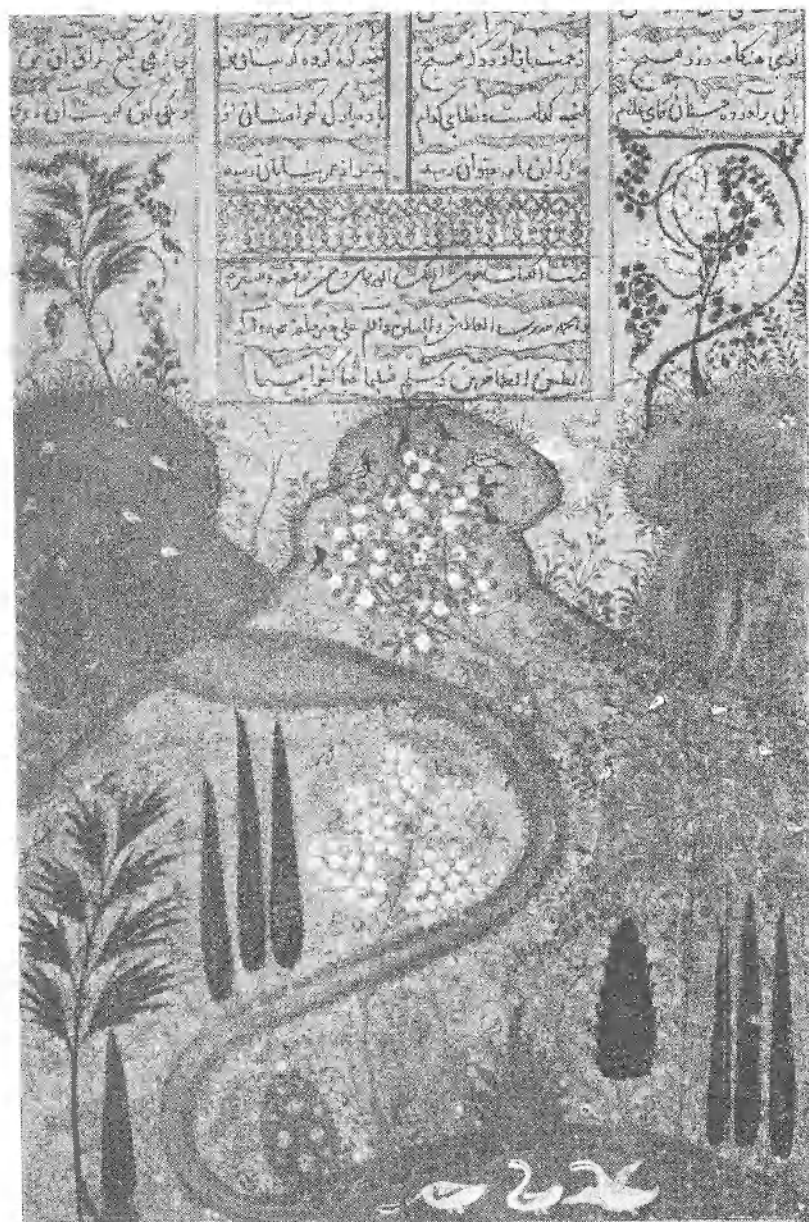
LEVHA III
TiEM, nr. 1991
Nizami, *Xamsa*
(XVI. asır Timur mektebi)



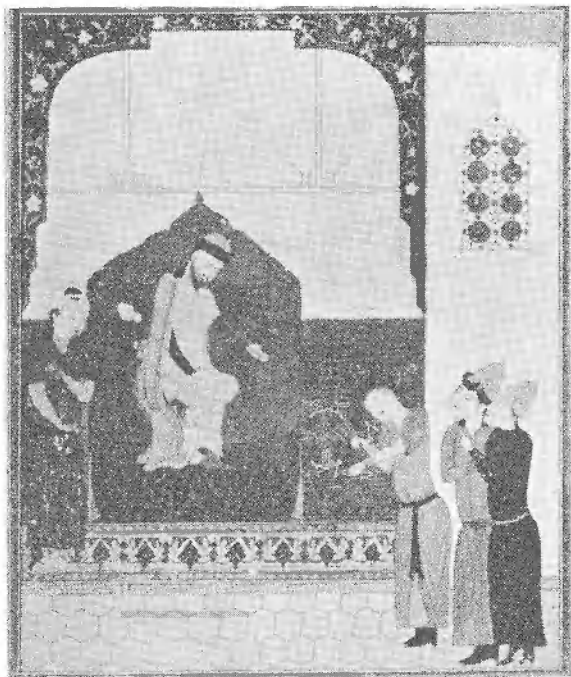
LEVHA IV
TiEM, nr. 1949
Xwācū-yi Kirmāni, *Xamsa*
(XV. asır, Herat mektebi)



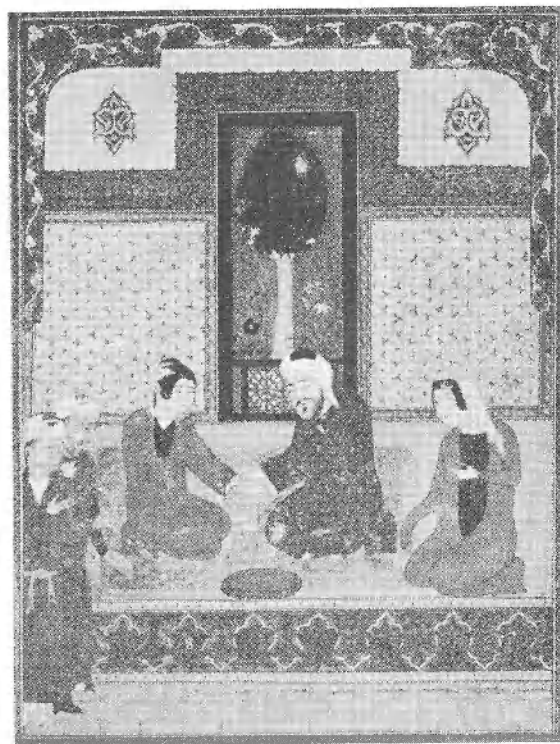
LEVHA V
TİEM, nr. 1950
Macmū'a
(XIV. asır, Şiraz mektebi)



LEVHA VI
TIEM, nr. 1950
Macmû'a
(XIV. asır, Şiraz mektebi)

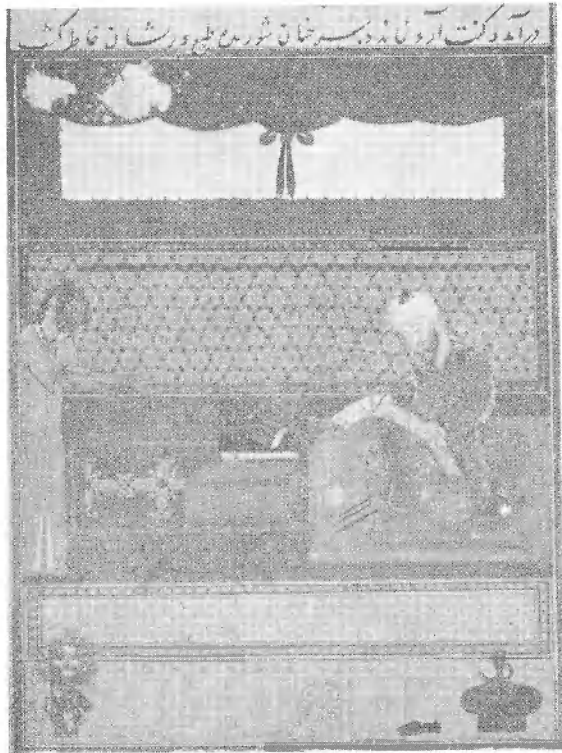


LEVHA VII



LEVHA VIII

TIEM, nr. 1954
Nizāmi-i 'Arūdi, *Çahar maqāla*
(XV. asır, Herat mektebi)



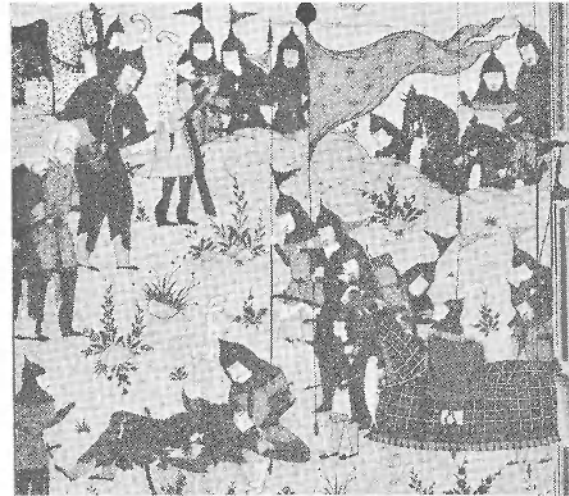
LEVHA IX
TiEM, nr 1954
Nizāmi-i 'Arūdi, *Çahār maqāla*
(XV. asır, Herat mektebi)



LEVHA X
TiEM, nr. 1973
Zubdat at-tawārix
(XVI. asır sonu, Osmanlı-Türk mektebi)



LEVHA XIII
TİEM, nr. 1934
Şarafaddin Yazdî, *Zafar-nāma*
(XV. asır, Timur mektebi)



LEVHA XIV
TİEM, nr. 1984
Firdawsî, *Şah-nāma*
(XVI. asır, Timur mektebi)

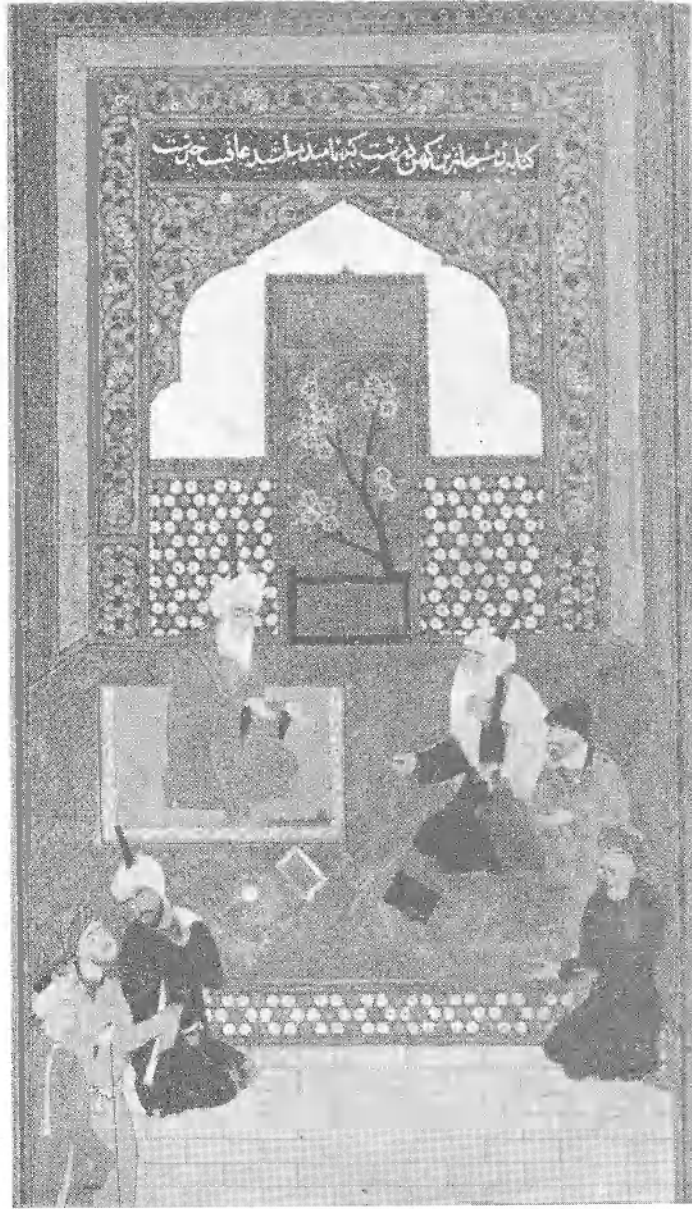


LEVHA XI



LEVHA XII

TİEM, nr. 1954
Nizāmi-i 'Arūdi, *Çahār maqāla*
(XV. Asır, Herat mektebi)



LEVHA XV
TIEM, nr. 1919
Sa'di, *Bustan*
(XVI. asır, Herat mektebi)



LEVHA XVI
TiEM, nr. 1212
Sa'di *Būstan*
(XVI. asır Herat Mektebi)



LEVHA XVII



LEVHA XVIII

TiEM, nr. 1963
Saʿdi, *Kulliyāt*
(XVI. a31r Timur mektebi)



LEVHA XIX
TIEM, nr. 1913
Sa'di, *Būstān*
(XVI. asır, Safavî mektebi)



LEVHA XX
TIEM, nr. 1952
Fani ('Alî Şîr Nawâ'î), *Dîwân*
(XVI. asır, Safavî mektebi)



LEVHA XXI

LEVHA XXII

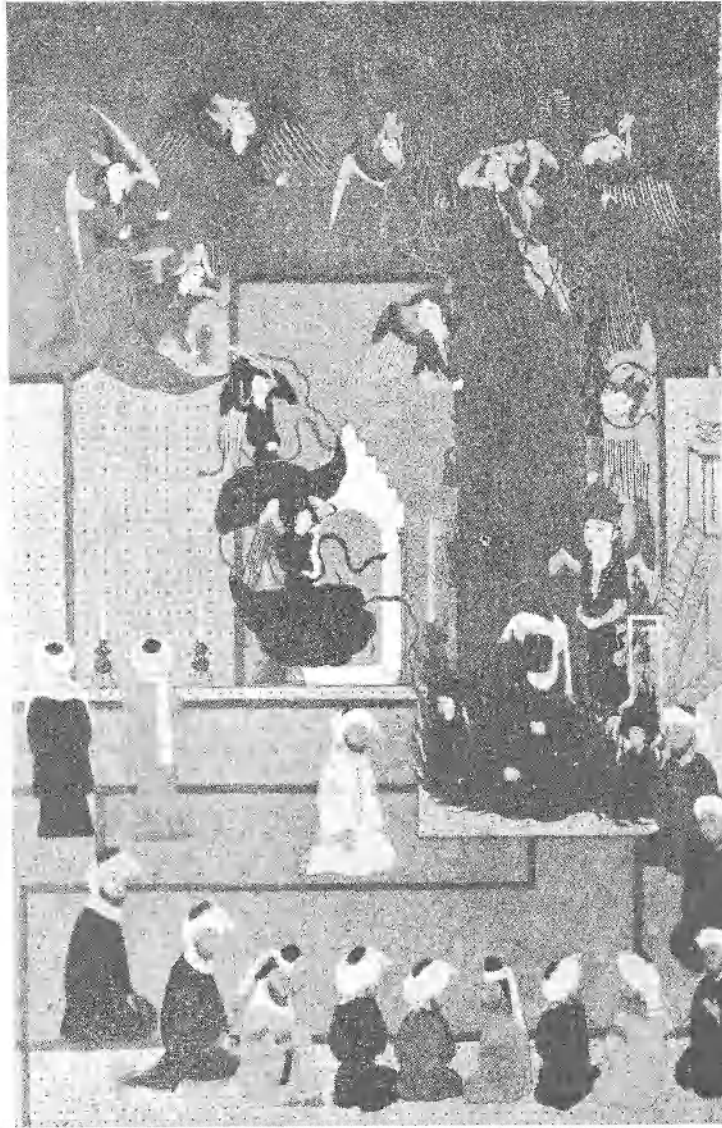
TİEM, nr. 1973
Zubdat at-tawāriḫ
(XVI. asır sonu, Osmanlı-Türk mektebi)



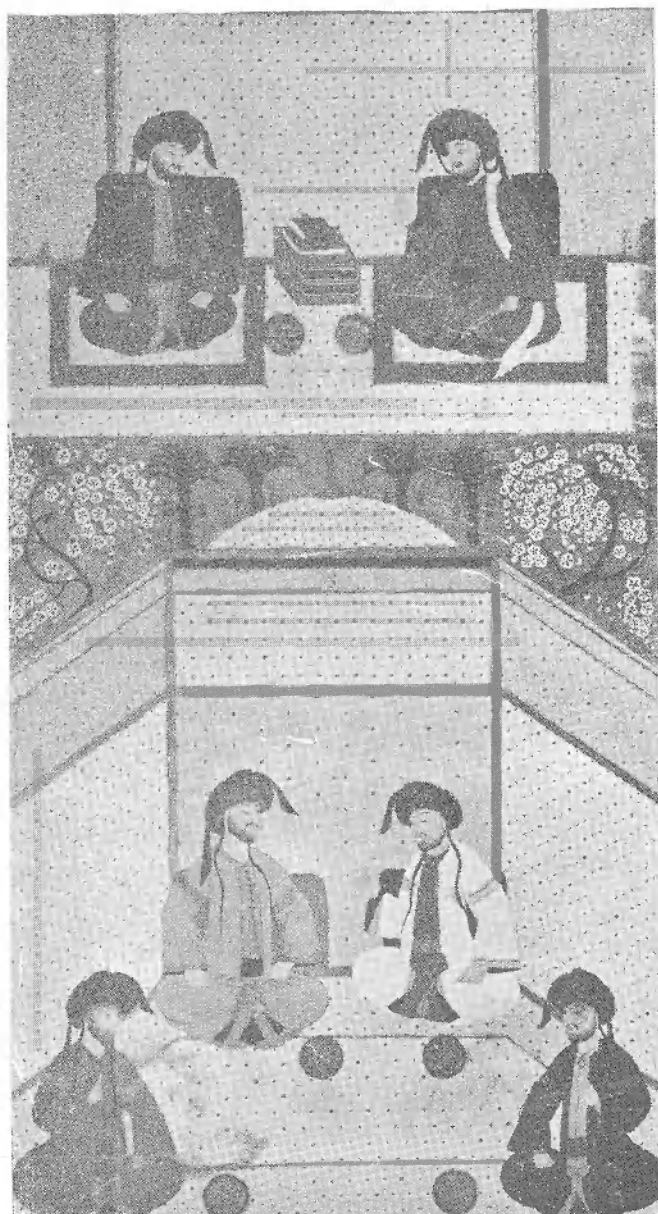
LEVHA XXIII

LEVHA XXIV

TİEM, nr. 1973
Zubdat at-tawāriḫ
(XVI. asır sonu Osmanlı-Türk mektebi)



LEVHA XXV
TIEM, nr. 1973
Zublat at-tawāriḫ
(XVI. asır, Osmanlı-Türk mektebi)



LEVHA XXVI
TIEM, nr. 1973
Zubdat at-tawāriḫ
(XVI. asır, Osmanlı-Türk mektebi)

30. NİZAMİ

XAMSA

Nr. 2061 (= Hekimoğlu Ali Paşa Ktp., nr. 1512).
365 varak, 35 × 25 sm. eb'adında, 21 satırlı tâlik, 103 minyatür.
1142 (1720) tarihinde istinsah edilmiştir.

Kabının dış yüzü, mukavva üzerine siyah renk deri kaplanarak yapılmıştır. Baştan başa altın yaldız kabartma süslüdür. Köşeleri âdî bir şekilde tamir görmüştür. Kabın iç yüzü, kahve rengi deri ile kaplıdır. Salbekli şemse, köşebend ve paftalı kenar bordürü muhtelif renk zeminli olup, üzerine siyah renk katığ yapıştırılmıştır. S. 1a'da 2 yuvarlak وقف صفیه صمو به ibâresi yazılı mühür ile, 1 Hekimoğlu Ali Paşa'nın vakıf mührü vardır. Sahifenin orta yerinde main şeklinde yeşil renkli bir kâğıt üzerine hulasatan şart-ı vakıf yazılmıştır. S. 1b, 2a'da mensur olarak İran hükümdarlarının isimleri yazılmıştır. S. 2b, 3a'nın alt ve üstünde müstatil tarzında yaldızla helkâr süs vardır. S. 2b'nin üst kısmıyla, son s. 365a'nın ortasında وقف صفیه صمو به ibâreli mühür ile Hekimoğlu Ali Paşa'nın vakıf mühürleri vardır. *Xamsa* dört sütun üzere yazılmıştır. Sütun araları çift yaldız hatla, sahife kenarları da yaldız, kırmızı ve mavi hatla cedvelenmiştir. Bahis başları s. 3b'den s. 24a'ya kadar yeşil renk zemin üzerine s. 24b'den itibaren de yaldızlı helkâr zemin üzerine kırmızı mürekkeple yazılmıştır. Bu eserin içinde 103 minyatür sahnesi vardır. XVIII. asrın başında ve İran mektebi yolunda yapılmış olan bu minyatürler hiç bir sanat kıymeti taşımamaktadır. Âdî renkler kullanılarak çok acemi bir el tarafından yapılmıştır.

31. NİZAMİ

XUSRAW U ŞİRİN

Nr. 2066 (= Sahaflar Şeyhi-zâde Esad Efendi Ktp., nr. 2005).
210 varak, 24 × 16 sm. eb'adında, 14 satırlı tâlik, 2 minyatür.
XVI. asırda istinsah edilmiştir.

Kabın dış yüzü, mukavva üzerine kahve rengi deri kaplanarak yapılmıştır. Salbekli şemsesi, köşebend ve paftalı kenar bordürü, yapıştırma kabartma süslü olup, üzeri altın yaldızdır. Kabın iç yüzü, kahve rengi deri ile kaplı, salbekli şemse ve köşebend tarzında mavi zemin üzerine katığ süslü olarak terkeb edilmiştir. 1a

ile diğer bir çok sahifelerinde Sahaflar Şeyhi-zâde Esad Efendinin vakıf mühürleri vardır. S. 1b, 2a tamamen müzehhep, orta kısımlarında beyaz zemin üzerine siyah mürekkeple altışar mısralık giriş kısmı yazılıdır. Bu iki sahifedeki satırlar arası altın yaldızla ayrılmıştır. Diğer sahifeler çift sütun halindedir. Bu sahifelerdeki sütun araları çift yaldız hatla, kenarları da yaldız ve mavî hatla cedvellenmiştir. Bütün sahifeler ta'mirlidir. Kitap yıpranmış bir haldedir. İçinde s. 75a ve 145a olmak üzere 2 minyatür sahnesi vardır. XVI. asır Safevî mektebi yolunda yapılmış olan bu minyatürlere s. 145'teki rutubetten tamamen bozulmuştur.