

---

## DOĞU KARADENİZ BÖLGESİ GEÇ DEMİR ÇAĞI KÜLTÜRÜNE AİT BULGULAR VE KARADİKMEN KALESİ

### НАХОДКИ, ПРИНАДЛЕЖАЩИЕ К КУЛЬТУРЕ ПОЗДНЕГО ЖЕЛЕЗНОГО ВЕКА ИЗ РЕГИОНА ВОСТОЧНО-ЧЕРНОМОРСКОГО ПОБЕРЕЖИЯ И КАРАДИКМЕНСКИЙ ЗАМОК

### FINDINGS BELONGING TO THE CULTURE OF LATE IRON AGE EASTERN BLACKSEA REGION AND KARADİKMEN CASTLE

Salih KAYMAKÇI\*

#### ÖZET

2015 yılında başladığımız ve bugüne kadar sürdürdüğümüz Doğu Karadeniz Bölgesi yüzey araştırmalarımızda Giresun İli ve ilçelerinde Geç Demir Çağı çanak-çömleği görülen az sayıda yerleşme yeri tespit ettik. Giresun ilinin dağlık kesimindeki Çamoluk ilçesinde 2017 yılı araştırmalarımızda tespit ettiğimiz Karadikmen Kale Yerleşimi (Giresun ili dağlık kesim) üzerinde gördüğümüz bir grup çanak çömlek bej renk zeminli yüzey üzerine kırmızı-kahverengi boya bezemeli, teknik ve form bakımından, tanıdığımız Geç Demir Çağı keramik özelliklerini taşımaktaydı. Geç Demir Çağı'na tarihlediğimiz Anadolu Demir Çağ Keramiği özelliği taşıyan açıkılı astar üzerine yapılan bitkisel, band ve geometrik bezemelerden oluşan bu keramik grubunun bölgenin Demir Çağ sınırlarını yeniden belirlemeye yönelik çalışmalar açısından önemli olacağı düşüncesindeyiz.

Bölgede Tunç Çağları'nın ne zaman bi ttiği, Demir Çağı'nın ne zaman ve hangi şartlarda başladığı belirgin değildir. Fakat yerleşim üzerinde tespit ettiğimiz keramikler Erken Tunç Çağı'ndan Geç Demir Çağı'na kadar kesintisiz bir süreç yaşandığını kanıtlamaktadır.

Çamoluk ilçesinde Geç Demir Çağı'nda yüksek sarp kayalıklar üzerine kurulmuş, savunmaya sahip yerleşmeler ve kaleler önem arz etmektedir. Çalışma sahamızın Demir Çağı kültürlerini bölgenin yakınında daha önce Çoruh ve Kelkit Havzası'nda yapılan çalışmalar ile karşılaştırdık. Bölgede yapılan araştırmalar sonucunda Doğu Karadeniz Bölgesi'nin güney hinterlandını oluşturan Kelkit Havzası'nın doğu bölümünde Demir Çağı'na ait yerleşmelerin olduğu, fakat bölge ile ilgili yazılı belgelerin hala yetersiz kaldığını söyleyebiliriz.

**Anahtar Kelimeler:** *Doğu Karadeniz Bölgesi, Giresun, Çamoluk, Geç Demir Çağ, Karadikmen Kalesi, Çanak-Çömlek.*

---

\* ORCID: [0000-0002-4544-601X](https://orcid.org/0000-0002-4544-601X), Dr. Öğr. Üyesi., Erzincan Binali Yıldırım Üniversitesi, Fen-Edebiyat Fakültesi, Eskiçağ Tarihi Anabilim Dalı, skaymakci@erzincan.edu.tr

### АННОТАЦИЯ

В поверхностных исследованиях Восточно-Черноморского региона, которые мы начали в 2015 году и продолжаем до настоящего времени, было выявлено небольшое количество поселений, где была обнаружена керамика позднего железного века. В горной части провинции Гиресун была выявлена группа керамики в районе поселения замка Карадикмен (горная часть провинции Гиресун). По поводу этого мы писали в нашем исследовании ещё в 2017 году. С точки зрения техники и формы, с красно-коричневой отделкой краской, керамика имела элементы позднего железного века. Эта керамическая группа, которую мы датировали поздним железным веком и которая носит характер анатолийской керамики, такой как растительные, ленточные и геометрические украшения, сделанные на полированной подкладке, сводит нас к тому, что даётся возможность на пересмотр датирования границы культуры железного века. Непонятно, когда в регионе заканчивается бронзовый век и когда и при каких условиях начался железный век. Но керамика, которую мы определили в поселении, доказывает, что от раннего бронзового века до позднего железного века происходил непрерывный процесс. Важное значение имеют оборонительные поселения и крепости, построенные на высоких скалах в конце железного века в Чамолукском районе. Мы сравнили культуры железного века в нашем районе с предыдущими исследованиями проводимыми в бассейне реки Чорух и Келкит вблизи исследуемого нами региона. В результате исследований можно сказать, что в восточной части бассейна Келкит, которая образует южную глубинку Восточно-Черноморского региона, есть поселения, относящиеся к железному веку, но письменных документов по поводу истории этого региона все еще недостаточно.

**Ключевые слова:** *Восточно-Черноморский регион, Гиресун, Чамолук, поздний железный век, замок Карадикмен, гончарное дело.*

### ABSTRACT

In the surveys that we started in 2015 and continued until today in the Eastern Black Sea Region, we detected a small number of settlements with Late Iron Age pottery in Giresun Province and its districts. A group of sherds on the Karadikmen Castle Settlement (a mountainous area in Giresun) that we identified in our surveys in Çamoluk district in the mountainous area of Giresun province had the characteristics of the Late Iron Age ceramics that we know in terms of technique and form. We believe that this pottery group consisting of floral, band and geometric decorations on burnished slip and dating to the Late Iron Age show characteristics of Anatolian Iron Age Pottery, and will be important for re-determining the boundaries of the region in the Iron Age. It is not clear when the Bronze Age ended in the region and when the Iron Age began. In our study, we compared the cultures of Iron Age with previous studies in the Çoruh and Kelkit Basin near the region. As a result of the researches in the region, we can say that there are settlements belonging to the Iron Age in the eastern part of the Kelkit Basin, which constitutes the southern hinterland of the Eastern Black Sea Region, but the written evidence related to the region is still insufficient.

**Key words:** *Eastern Black Sea Region, Giresun, Çamoluk, Late Iron Age, Karadikmen Castle, Pottery.*

Doğu Karadeniz Bölgesi, Melet Çayı'nın (Ordu) doğusundan Gürcistan sınırına kadar olan bölgeyi tanımlamaktadır. Bölgede Doğu Karadeniz dağ kuşağı (Giresun Dağları ve Doğu Karadeniz Dağları) sahil kesimini iç bölümlerden

ayırmakta ve bu dağ sıralarının hinterlandında yer alan Kelkit ve Çoruh nehir vadilerinin güneyinde, doğu-batı yönlü uzanmaktadır. Giresun Dağları ile Doğu Karadeniz Dağları'nın oluşturduğu bölgenin sahil kesimi daha çok Klasik Dönem kültürlerini barındırırken, dağlık kesimini oluşturan bölgedeki kültürler ise M.Ö. III. Binyıldan Geç Demir Çağı'na kadar kesintisiz iskan görmüştür.

Anadolu kronolojisinde Demir Çağı “Deniz Kavimleri Göçü” ile Hellenistik Çağ arasında geçen zaman dilimi olarak kabul edilmektedir. Erken (M.Ö 1200-850), Orta (M.Ö 850-650) ve Geç (M.Ö 650-330) olmak üzere üç evreye ayrılmaktadır.

Kimmerler'in M.Ö. 7 yüzyılın başlarında Gordion'u ele geçirerek Phryg Krallığı'nı yıkması Orta Demir Çağı'nın bitimine ve Geç Demir Çağının başlamasına neden olan siyasal gelişmelerin başında gelmektedir. (Tüfekçi Sivas, 1999: 37) Kimmerler'in yol açtığı bu yıkım ve siyasal belirsizlikten faydalanan Medler Orta Anadolu'ya kadar gelmişlerdir. Akhaimenidler'in M.Ö. 6. yy'ın ortalarından itibaren tüm Anadolu'yu ele geçirmeye başlamaları ise, Geç Demir Çağı'nın diğer bir önemli politik olayıdır. (Sevin, 1998:191)

Doğu Karadeniz Bölgesi'nde ilk defa 1944 yılında İ.K. Kökten Samsun ile Rize arasındaki sahil yolunu 35- 40 km kadar da iç kesimlere girerek araştırmış ve hiçbir veriye rastlamadığını belirtmiştir. Bu çalışma sırasında Kökten çalışma sahamız olan Giresun'un dağlık kesimindeki Alucra ilçesini ve çevresini de araştırmış fakat hiçbir veriye ulaşamadığını bildirmiştir. Ancak Karadeniz sahilinden İç Anadolu'ya giden yollar üzerinde araştırma yapılmasının elzem olduğunu da vurgulamıştır. (Kökten, 1944: 478.)

### **1. Doğu Karadeniz Bölgesi (Dağlık Kesim) Geç Demir Çağı Araştırmaları**

Doğu Karadeniz Bölgesi'nde yapılan araştırmaları tarihsel bir dizin içinde ele aldığımızda, Grek Kolonizasyonu ile Roma dönemlerini konu edinen çalışmaların çoğunlukta olduğu görülmektedir. Giresun ilinde ve özellikle de dağlık kesiminde 2015 yılından itibaren yaptığımız sistematik yüzey araştırmalarından elde ettiğimiz çanak-çömlek bulgularının verdiği bilgiler ise bölgede ETÇ ve II. Binyıl ile Demir Çağı'nda yoğun olarak yerleşim olduğunu göstermektedir. Çalışma sahamıza yakın bir bölge olan Ordu Mesudiye ilçesindeki arkeolojik yüzey araştırmalarında elde edilen Geç Demir Çağı çanak çömlek örnekleri (Özsait, 1993: 311-330.) Giresun-Çamoluk ilçesindeki Karadikmen Kale Yerleşimi çanak çömlekleri ile bezeme ve form açısından benzerlik göstermektedir.

Sagona başkanlığında Bayburt (Büyüktepe) ve Gümüşhane bölgesi Kazı ve yüzey araştırmaları sayesinde, Doğu Karadeniz Bölgesi'nin iç kesimlerinde, Geç Demir Çağı kültürünün varlığı ilk defa sistemli bir kazı ile tespit edilmiştir. (Sagona-Pemberton-Ian Mc Phee ,1991: 145-158, Sagona-Sagona, 2004.) Sagona'nın yanı sıra S. Çiğdem tarafından, 2002 yılından günümüze dek yapılan yüzey araştırmaları, Doğu Karadeniz'in iç bölümlerindeki Geç Demir Çağı kültürünün varlığını destekler niteliktedir. (Çiğdem 2012.)

## Doğu Karadeniz Bölgesi Geç Demir Çağı Kültürüne Ait Bulgular Ve Karadikmen...

İ.K. Kökten (Kökten, 1944: 465-484, Kökten, 1944: 659-689.) ve daha sonra A. Sagona (Sagona, 1993: 262; Sagona-Sagona, 2004.) tarafından araştırılan Bayburt ili, coğrafi yakınlığı nedeniyle Giresun ve özellikle Gümüşhane kültürleri hakkında bilgi vermeye oldukça müsaittir. İ.K. Kökten ve A. Sagona'nın gerçekleştirmiş olduğu yüzey araştırmalarına dayanarak genelde ETÇ'den sonra Demir Çağı'na kadar yörede bir yerleşim kopukluğu olduğu gözlenmekte, Orta ve Son Tunç çağlarında yöreye sık olarak yerleşilmediği anlaşılmaktadır. Bu tanımlama o tarihlerde bölgede yapılan araştırmaların yetersizliği ile açıklanabilir. Kökten ve Sagona'nın kültürler arası kopukluk tezi bölgede yaptığımız araştırmalar ile anlaşılabilir hale gelmiştir. Hiç şüphesiz Doğuda Çoruh Havzası'nın bitiminden başlayarak Bayburt, Gümüşhane'nin Kelkit ilçesi, Giresun Çamoluk (Karadikmen Kalesi), Alucra, Şebinkarahisar ve oradan da Orta Karadeniz Bölgesi içinde Amasya ili Taşova ilçesine kadar devam eden Kelkit Havzası boyunca uzanan doğu-batı uzantılı havzanın Geç Demir Çağ ve öncesinde kesintisiz bir yerleşmeye sahip olduğunu söyleyebiliriz.

Bölgede Tunç Çağları'nın ne zaman bittiği, Demir Çağı'nın ne zaman ve hangi şartlarda başladığı belirgin değildir. Çalışma sahamızın Demir Çağı ile ilgili Sagona'nın Çoruh ve Kelkit Vadisi'nde yaptığı çalışmalar önem arz etmektedir. Sagona, Bayburt ovasında gerçekleştirdiği çalışmalarda, bölgenin Demir Çağı'nda günümüzden önceki en yoğun yerleşim düzeyine tanıklık ettiği, höyüklerin yanı sıra, yüksek sarp kayalıklar üzerine kurulmuş, savunmaya sahip yerleşmelerle de ilk kez bu dönemde karşılaşıldığını ifade etmektedir. (Sagona-Sagona, 2004: 9-10.) Bu durum güçlü olasılıkla Giresun'a bağlı Alucra, Çamoluk ve Şebinkarahisar ilçeleri ile aynı güzergâh üzerinde bulunan Gümüşhane'ye bağlı Kelkit, Köse, Şiran ilçeleri (Çiğdem, 2012: 32.) için de geçerlidir. Yine Kelkit Havzası'nın batısını oluşturan Ordu'ya bağlı Mesudiye ilçesi içinde bu durumun varlığına M. Özsait tarafından yapılan çalışmalar sonucu ulaşabilmekteyiz. (Özsait, 1994: 459-482.) Bölgede yapılan araştırmalar sonucunda Kelkit Vadisi'nin doğusunu oluşturan alanda Demir Çağı'na ait yerleşmelerin fazla olduğu görülmektedir. Fakat bölge ile ilgili yazılı belgelere henüz ulaşılammıştır.

Geç Demir Çağı'nda hem Kızılırmak kavsi içi hem de güneyinde savunma ağırlıklı birçok önemli yerleşme görülmektedir. Akalan Kalesi (Makridy, 1907: 167-175), Pazarlı Kalesi (Koşay, 1941.), Kerkenes Dağ (Summers, 1997: 81-94; Summers-G.D.Summers, 1998: 179-194), Havuzköy (Boehmer, 1967: 132-141) ve Uyuzsuyu Kalesi (Ökse 1995: 375-400) bu tip yerleşmelerin en önemlileridir. Ş. Dönmez bu yerleşmelerin M.Ö. 6. yy'ın ilk yansı içinde kurulmuş oldukları veya savunmalarını güçlendirmiş bulduklarını belirtmiştir. Bu yerleşmeleri savunma gereksinimine zorlayan en önemli nedenlerin başında, büyük olasılıkla Kimmerler ile Medler'in oluşturmuş olduğu huzursuz ortam gelmektedir. Söz konusu bu yerleşmelerin çoğunda ele geçmiş, Alışar IV geleneğini sürdüren ve Alışar V olarak adlandırılan boya bezekli çanak-çömlek grubu buralarda Orta Anadolu kökenli insanların yaşamış olduğunu açıkça belgelemektedir. (Dönmez, 2001: 92; )

Ş. Dönmez M.Ö. 5. yy'ın başlarından itibaren Kızılırmak kavsi içinde geleneksel özelliklerini sürdüren, ancak bir yanda da dış etkileri bünyesinde

toplayan kimi çanak-çömlek atölyelerinin üretim yapmaya devam ettiğini vurgulamaktadır. (Mikami- Omura, 1988: res3,14/8; Mori- Omura, 1990: res.10/5; Omura, 1991: rea.9/6.) Kara Samsun/Amisos, Maşat Höyük Boğazköy, Alacahöyük, Eskiypar, Hacı Bektaş Höyük, Kaman Kalehöyük, Kırşehir Höyük Alişar Höyük ve Büyüknefesköy / Tavium'da ele geçmiş olan açık renk zeminli bezemeye sahip çanak-çömlekler bu durumu açıkça belgelediğini (Akarca, 1960: 143-146; Özgüç, 1982: lev.72/5-6; Bossert, 1957: 54; Koşay- Akok, 1966: lev.71-72; Bayburtluoğlu, 1979: lev. 181/31-33; Balkan –Sümer, 1968: res.17.) ve bu tarihten itibaren hem figürlü hem de bitkisel bezemelerde (Alkım, 1956: res.17, 19, 20, 21-23; Osten, 1937: fig.63/22, 64.) oluşan yoğunluğun fazla olduğunu söylemektedir. (Dönmez, 2001: 93; Dönmez, 2017: 252-261, fig. 917, 920, 921, )

## 2. Karadikmen Kale Yerleşimi

Giresun dağlık kesiminde tespit ettiğimiz Karadikmen Kalesi Kelkit Havzası içerisinde yer almaktadır.<sup>1</sup> Şiran-Alucra-Çamoluk-Şebinkarahisar doğal yol güzergahında olup havzayı kontrol eden doğal bir tepe üzerindedir. Yerleşim üzerinde ETÇ'den Geç Demir Çağı'na kadar kesintisiz bir yerleşme olduğunu kanıtlayan keramikler tespit edilmiştir. Geç Demir Çağı'na tarihlediğimiz Anadolu Demir Çağ Keramiği özelliği olan açıkli astar üzerine yapılan bitkisel, band ve geometrik bezemelerden oluşan bu keramik grubunun bölgenin Demir Çağ sınırlarını yeniden belirlemeye yönelik çalışmalar açısından önemli olacağı düşüncesindeyiz. Bu dönemi temsil eden keramiklerin hamuru genelde devetüyü renginde, iyi arındırılmış, az oranda mikalı, bazı örneklerin çekirdeği karbonize olmuş şekilde karşımıza çıkmaktadır. Kaba hamurlu olanları ise; mika, iri kireç ve taşçık katkılı, kil renginde astarlı ve orta açıkli ya da açkısız ve çark yapımıdır.

Geç Demir Çağı çanak-çömlelerinde; sarmaşık, yatay-dikey paralel şeritler, geometrik motifler oldukça fazla kullanılmıştır. Siyah, gri, kahverengi, kırmızımımsı kahverengi renkler ve bu renklerin koyulu açıkli tonları bezeme rengi olarak kullanılmıştır. M.Ö. 5. yüzyıldan itibaren Geç Demir Çağı'nda ortaya çıkan bu keramik grubu Hellenistik Çağ'da hiç şüphesiz Kızılırmak havzası içindeki Galatlar ilişkilendirilmiş Galat Seramiği (Zahn, 1907: 638), daha sonra ise Hellenistik Çağ'da Kızılırmak Havzası Boyalı Kapları/Seramikleri (Zoroğlu, 1979: 345, 354), Kızılırmak Havzası Kapları (Zoroğlu, 1986: 459; 1997,15-25) ve Kızılırmak Kavsi Geç Demir Çağı Geç Evre Boya Bezekli Çanak Çömleği olarak tanımlanmıştır. Bu çanak-çömleğin Orta Karadeniz Bölgesi'ndeki benzerleri için ise Pontus Yerli Seramiği (Akarca, 1960: 142) terimi önerilmiştir. Görüldüğü gibi önceleri Helenistik Çağ'da Orta Anadolu Bölgesi'nde yani Galatia'da yaşadıkları bilinen Orta Avrupa kökenli Galatlar'la ilişkilendirilen bu çanak-çömlek grubu için

<sup>1</sup> Giresun ili Çamoluk ilçesine bağlı Karadikmen köyünün 3 km kuzeyinde, Şiran ilçesi (Gümüşhane) İncedere köyünün 2 km güneyinde hakim bir tepe üzerinde bulunan kalenin çevresi basit kırma taşlarla horosan harcı kullanılarak oluşturulan ve neredeyse tamamı doğal tahribata uğramış bir duvar ile çevrelenmiştir. Karadikmen-İncedere yolunun hemen kuzeybatısındadır. Alucra (Giresun) ilçesi Hönker Kalesi'nin yaklaşık 8 km güneydoğusunda birbirini görür vaziyettedir.

## Doğu Karadeniz Bölgesi Geç Demir Çağı Kültürüne Ait Bulgular Ve Karadikmen...

bu doğrultuda bir isim verilmeye çalışılmıştır. Ancak, söz konusu bu çanak-çömlek grubunun daha sonra yerel ve geleneksel özellikleri fark edilmiştir. (Dönmez, 2001:93.)

Karadikmen Kalesi'indeki keramikler Sarımsı kahverengi ve kırmızımsı kahverenginin tonlarında hamurlu olup genellikle az oranda mikalıdır. Kaba hamurlu örnekleri iri kireç ve taşçık katkılıdır. Genellikle iyi fırınlanmıştır. Ancak bazı örneklerin çekirdeği karbonize olmuştur. İç ve dış yüzey hamur renginde ince bir astarla kaplanmıştır.. Açıkta örneklerin bazılarında astar zamanla neredeyse tamamen aşınmıştır. Bitkisel bezemeli iki örnek dışında diğer örnekler bant bezemelidir. Bant bezemeler ince ve kalın gruplar halinde yapılmıştır. Bitkisel bezemeli iki örnek, birbirine paralel iki ince bantla sınırlandırılmış bir friz içine yapılmış sarmaşık yaprağı ve bu sarmaşık yaprağına ait spiral filizden oluşmaktadır. Bezemeler kahverengi ve kırmızı rengin tonlarında yapılmıştır.

Devetüyü/bej astar üzerine, siyah, kahverengi, kırmızımsı kahverengi, kırmızı rengin tonlarında renklerle yapılmış bitkisel, bant ve geometrik bezemeli keramikler genelde iyi arındırılmıştır. (Dönmez 2010; 45.) Bu çanak-çömleklerin yanında bir parça da Attika kase örneği tespit edildiğinden tarihlenen M.Ö. 560-550 arası olabileceği düşüncesindeyiz. Elde şekillendirilerek yapılmış olan GDÇ çanak çömlek parçalarının benzerleri de İkiztepe'de (Bilgi, 1999: 143) ele geçmiş olan bezeksiz ve boya bezekli çanak-çömlek parçalarının çoğu da elde şekillendirilmiştir. (Bilgi, 1999: 180-183) Yani Orta Karadeniz Bölgesi'nde el yapımı Geç Demir Çağı çanak-çömlekleri Doğu Karadeniz Bölgesi içinde Giresun ilinin dağlık kesiminde de görülmektedir. Ayrıca Alishar Höyük'te Alishar V boya bezekli çanak çömlek grubu ile birlikte ele geçmiş bir çömlek parçası üzerinde yer alan sarmaşık yaprağı motifi (Osten, 1937: fig.76/6) biçimsel açıdan Karadikmen Kalesi Geç Demir Çağı keramikleri ile Amasya Müzesi Maşat Höyük, Eskiyapar ve Oluz Höyük örnekleri ile benzerlik göstermektedir.

2015 yılından bu güne kadar yapmış olduğumuz yüzey araştırmalarında az sayıda Demir Çağı yerleşmesini tespit ettik fakat ilk olarak Geç Demir Çağı'na ait boya bezekli çanak-çömlek parçalarını tespit ettiğimiz Karadikmen Kale Yerleşimi önem arz etmektedir. Tespit edilen bu çanak çömlek parçaları Doğu Karadeniz Bölgesi Geç Demir Çağı kültürlerinin en erken buluntularından biri olması açısından çok önemlidir. M. Özsait'in Amasya ve Ordu'da yapmış olduğu yüzey araştırmalarında tespit ettiği bazı çanak-çömlek parçalarının kırmızı boya bezemeye sahip olmaları ve façetalı görünüşleri nedeniyle teknik yapı, form ve bezeme açısından Orta Karadeniz ve Orta Anadolu bölgeleri Orta ve Geç Demir Çağı örnekleri olarak görülmektedir. (Özsait – Özsait, 2002: 536.) Özsait tarafından tespit edilen bu keramiklerde bitkisel motifli örneklerde sarmaşık yaprağı motiflerinin erken dönemde daha çok açık renk zeminli kompozisyonlar içinde yer almış olmasının yanı sıra, dikey olarak düzenlenmiş bir kompozisyon kurgusu içinde betimlenmiş olduklarına da işaret etmektedirler. Mesudiye ve çevresinde yapılan araştırmalar, bölgenin yerleşim coğrafyasını vermesi açısından çok önemlidir. (Özsait, 1992, 357-376; Özsait, 1993, 311-330; Özsait, 1994, 285-300; Özsait, 1995, 459-482.)

### Değerlendirme

Doğu Karadeniz Bölgesi'nin güney hinterlandında yapılan arkeolojik yüzey araştırmaları sayesinde oldukça önemli sonuçlar elde edilmiştir. Çok geniş bir alanı kapsayan, ancak şimdiye kadar yeteri kadar çalışılmadığından, boşluklarla dolu olan bölgenin Geç Demir Çağı kültürleri biraz daha belirginleşmiş, kısmen de olsa bir eksik tamamlanmaya çalışılmıştır. Elbette ki ilerleyen zaman ve yeni araştırmalar daha kapsamlı ve net bilgilere ulaşmamızı sağlayacaktır. Giresun'un dağlık kesimindeki yerleşimlerin ortak özelliği engebeli arazisi ve iklim şartları ile bölge insanını düşmanlarına karşı koruyan yapısı olmasıdır. Ayrıca yerleşmelerin konumlarıyla ilgili en belirleyici özelliklerin su kaynaklarıyla ilgili olduğu da açıktır. Nitekim binlerce yıllık bir dönem boyunca su kaynaklarının yerleşim yerinin seçiminde birinci derecede rol oynadığı görülmektedir. Bu ise, su kaynaklarının öneminin ve jeopolitik yapıyla doğrudan ilişkili olduğunun açık bir göstergesidir. Yerleşmelerin kurulmasında toprağı verimli ve sürekli rüzgârların etkisine karşı korunaklı noktalar da tercih sebebi olmuştur. Giresun ili Çamoluk ilçesi ile Ordu ili Mesudiye ilçesi yerleşmelerinde tespit edilen çanak çömleklerden Demir Çağı'na ait buluntular daha çok, Demir Çağı'nın orta ve geç safhalarına aittir. Hamur, astar ve bezeme özelliklerinden yerel üretim olduğu düşünülen bu örnekler bölge için oldukça karakteristiktir. Kızılırmak kavsı içinde Geç Demir Çağı geleneğinin M.Ö. 6. yy'dan M.Ö. 4. yüzyılın ortalarına, Helenistik Çağ'a kadar güçlü bir şekilde devam etmiş olduğunu göz önünde bulundurursak Giresun ilinin dağlık kesimi ve yakın çevresi içinde sürecin benzer olacağı düşüncesindeyiz. Çünkü Geç Demir Çağı ile Helenistik Çağ arasında herhangi bir zaman boşluğunun gerçekte olmadığı, özellikle çanak-çömlek gelişimi temelinde izlenen bir kültür sürekliliğinin bulunduğu ve Orta Demir Çağı'ndan beri var olan çanak-çömlek atölyelerinin varlıklarını Hellenistik Çağ içlerine kadar kesintisiz olarak sürdürmüştür. Ayrıca bölgenin oldukça zor coğrafyaya sahip olması da, bu bölgede kendi içinde yetecek üretimleri zorunlu kılmaktadır. Bölge malzemesi, daha batıda Amasya, Samsun kesimlerinde yapılan araştırmalarda tespit edilen buluntular ile aynı döneme ait Demir Çağı çanak çömlekleri özellikle, hamur özellikleri bakımından ayrılmaktadır. Bu dönemi temsil eden yerleşmeler, diğer Demir Çağı yerleşmelerinde olduğu gibi, ağırlıklı olarak yamaç ve tepe üstü yerleşmeleridir.

Giresun dağları bir bariyer gibi güneye olan bağlantıyı coğrafi olarak kestiği için kültürel olarak da sahil ve dağlık kesimle aradaki ilişkiyi zayıflatmıştır. Bu durum araştırma sahasındaki yerleşmelerin daha çok Doğu Karadeniz-Orta Anadolu ve Doğu Anadolu bölgeleri ile bağlantısını sağladığı yol güzergâhları üzerinde yoğunlaşmasını sağlamıştır. Dağlık kesimdeki ETÇ ve II. Binyıl, ve az sayıdaki Geç Demir Çağ yerleşimleri güneyden kuzeye doğru uzanan ırmakların açtığı derin vadilerde, Kuzey Anadolu sıradağlarının arasından uzanan tarihi doğal yolların güzergâhındadır. Yerleşmeler daha çok Kelkit Irmağını besleyen ırmak kenarlarında yoğunluk gösterirken ormanlık kesimlerde yerleşim yoğunluğunun azalması, muhtemelen sosyokültürel yapı ve coğrafi yapının elverişsizliği ile

## Doğu Karadeniz Bölgesi Geç Demir Çağı Kültürüne Ait Bulgular Ve Karadikmen...

açıklanabilir. Alucra-Çamoluk ve Şebinkarahisar ilçeleri arasındaki alan ormanlıktır ve aynı şekilde Şiran-Kelkit ve Köse ilçeleri arası da yoğun orman alanları ile kaplıdır. Bu durum bu kesimlerde yerleşim sayısının az olmasını açıklar niteliktedir. Bu alanlarda ki yerleşmelerinin çoğunluğu, doğal kaynaklara yakın yerlerde toplanmışlardır.

### Katalog

**Lev.1/1** gövde parçası Devetüyü rengi hamuru (7.5 YR, 7/6) orta bitki ve orta mineral katkılı. Kiremit kırmızısı renkte astarlı (5YR, 6/6). İyi pişmiş. Orta açkılı. Bezeme dış yüzeye açık bej (7.5 YR, 8/4) ve koyu kahverengi (7.5 YR, 5/3) ile yapılmış. Çark yapımı. Geç Demir Çağı'nın Erken Evresi.

**Lev.1/2** gövde parçası. Koyu devetüyü rengi hamuru (7.5 YR, 6/8) ince orta bitki ile orta mineral katkılı. Hamurunun renginde astarlı. İyi pişmiş. Orta açkılı. Bezeme dış yüzeye açık bej (7.5 YR, 8/4) ve kahverengi (7.5 YR, 6/3) ile yapılmış. Çark yapımı. Geç Demir Çağı'nın Geç Evresi.

**Lev.1/3** Gövde parçası. Koyu devetüyü rengi hamuru (7.5 YR, 6/8) ince bitki ve ince mineral katkılı. Hamurunun renginde astarlı. İyi pişmiş. Orta açkılı. Bezeme dış yüzeye açık ve koyu kahverengi (7.5 YR, 6/3), (7.5 YR, 5/3) ile yapılmış. Çark yapımı. Geç Demir Çağı'nın Geç Evresi.

**Lev.1/4** Gövde parçası. Devetüyü rengi hamuru (7.5 YR, 7/6) ince ve orta bitki ile ince ve orta mineral katkılı. Bej renk astarlı. (7.5 YR, 8/3) İyi pişmiş. Zayıf açkılı. Bezeme dış yüzeye açık ve koyu kahverengi (7.5 YR, 6/3), (7.5 YR, 5/3) ile yapılmış. Çark yapımı. Geç Demir Çağı.

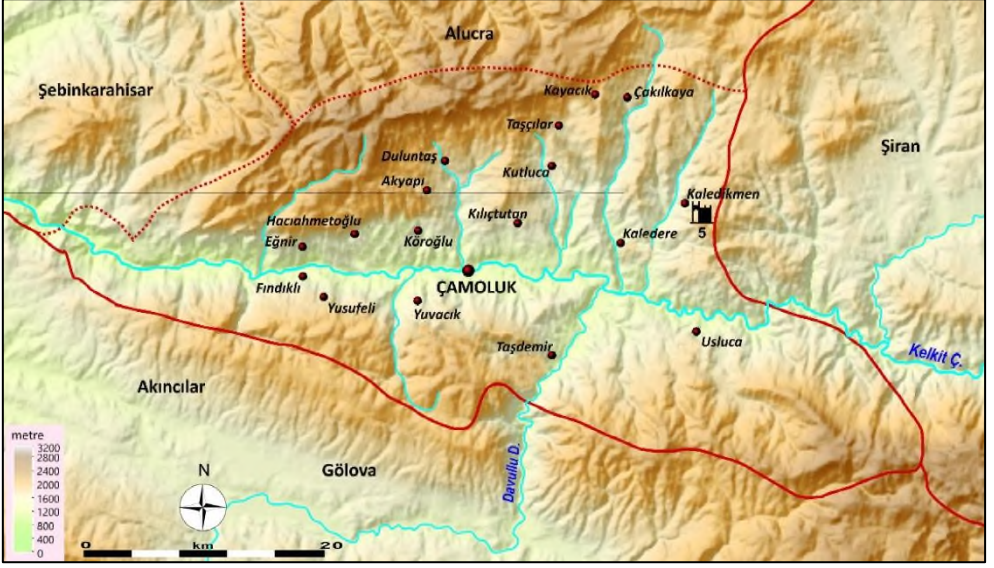


**KAYNAKÇA**

- Akarca, A.; “Yerli Pontos Seramiği”, *V. Türk Tarih Kongresi*, Ankara 1960, s. 142-146.
- Alkım, U. B.; “Kırşehir Höyüğü ve Topraküstü Buluntuları”, *Belleten* XX/77, Ankara 1956, s. 61-77.
- Balkan, K. – O. Sümer; “1967 Yılı Hacı Bektaş (Suluca Karahöyük) Kazısı Ön raporu”, *Türk Arkeoloji Dergisi* XVI-2, Ankara 1968, s. 15-19.
- Bayburtluoğlu, C.; “Eskiyapar Phryg Çağı”, *VIII. Türk Tarih Kongresi*, cilt I, Ankara 1979, s. 293-303.
- Bilgi, Ö.; İkiztepe in The Late Iron Age, *Anatolian Studies* 49, Ankara 1999, 167-190.
- Bilgi, Ö.; Samsun İkiztepe Arkeolojik Kazıları Tepe III Çalışmaları (1993-199 Dönemi Sonuçları), *Anadolu Araştırmaları*, sayı 15, İstanbul 1999, 137-165.
- Boehmer, R.M.; “Havuzköy in Ostkappadokien”, *Archaeologischer Anzeiger* 1967/2, Berlin 1967, s. 132-141.
- Bossert, E. M.; “Funde nachhethitischer Zeit”, *Mitteilungen der Deutschen Orient-Gesellschaft* 89, Bonn 1957, s. 58-67.
- Çiğdem, S.; *Eskiçağ'dan Ortaçağ'a Gümüşhane*, Gümüşhane Valiliği, İl Kültür Müdürlüğü, Gümüşhane 2012
- Dönmez, Ş.; Amasya Müzesi'nden Boya Bezekli İki Çanak Işığında Kızılırmak Kavsi Geç Demir ve Hellenistik Çağları Çanak-Çömleğine Yeni Bir Bakış, *TÜBA-AR IV*, İstanbul 2001, s. 89-99.
- Dönmez, Ş.; Yeni Arkeolojik Gelişmeler Işığında Orta Karadeniz Bölgesi Demir Çağı Kültürüne Genel Bir Bakış, *Anadolu Araştırmaları*, sayı 19, İstanbul 2010, 137-196.
- Dönmez, Ş.; Amasya-Oluz Höyük Kuzey-Orta Anadolu'da Bir Akhaimenid (Pers) Yerleşmesi, 2009-2013 Çalışmaları Genel Değerlendirmeler ve Önsonuçlar, Amasya 2017.
- Koşay, H.Z.; *Türk Tarih Kurumu Tarafından Yapılan Pazarlı Hafriyatı*, TTK, Ankara 1941.
- Koşay, H.Z.- M. Akok; *Alacahöyük Kazısı 1940-1948'deki Çalışmalara Ait Rapor*, TTK, Ankara 1966.
- Kökten, İ. K. “Orta, Doğu ve Kuzey Anadolu'da Yapılan Tarih Öncesi Araştırmalar”, *Belleten*, 8/32, Ankara 1944; s. 659-680.
- Makridy, T.; “Une citadelle Archaïque du Pont”, *Mitteilungen der Vorderasiatische Gessellschaft* 12/4, Berlin 1907, s. 167-175.
- Mikami, T. – S. Omura; “1986 Kırşehir İli Sınırları İçinde Yapılan Yüzey Araştırmaları”, *V. Araştırma Sonuçları Toplantısı*, II, Ankara 1988, s. 123-156.
- Mori, M. – S. Omura; “1988 Kaman-Kalehöyük Kazıları”, *XI. Kazı Sonuçları Toplantısı I*, Ankara 1990, s. 335-355.
- Omura, S.; “1989 Yılı Kaman-Kalehöyük Kazıları”, *X. Kazı Sonuçları Toplantısı I*, Ankara 1991, s. 353-368.
- Osten Von Der; *The Alishar Hüyük Seasons of 1930-32, Part III*, (OIP XXX), Chicago 1937.

## Doğu Karadeniz Bölgesi Geç Demir Çağı Kültürüne Ait Bulgular Ve Karadikmen...

- Ökse, A. T.; “Sivas İli 1995 Yüzeý Arařtırması” *XIV. Arařtırma Sonuçları Toplantısı*, 2. Cilt, 1995, s. 375-400.
- Özsait, M.; “1990 Yılında Ordu-Mesudiye Çevresinde Yapılan Yüzeý Arařtırmaları, *IX. Arařtırma Sonuçları Toplantısı*, 1992, s. 357-376.
- Özsait, M.; “1991 Yılı Ordu-Mesudiye Yüzeý Arařtırmaları, *X. Arařtırma Sonuçları Toplantısı*, 1993, s. 311-330.
- Özsait, M.; “1993 Yılı Ordu-Mesudiye ve Sivas-Koyulhisar Yüzeý Arařtırmaları”, *XII. Arařtırma Sonuçları Toplantısı*, 1994, s. 459-482.
- Özsait, M. – N. Özsait; “Amasya-Merzifon Arařtırmaları”, *Anadolu Arařtırmaları* 16, 2002, s. 527-552.
- Özgüç T.; *Mařat Höyük II, Boğazköy’ün Kuzeydoğusunda Bir Hitit Merkezi*, TTK, Ankara 1982.
- Sagona, A. vd.; Sagona, A.-E. Pemberton-I. Mcphee, “Excavations at Büyüktepe Höyük, Third preliminary report” *AS 41*, 1993, s. 145-158.
- Sagona, A.-Sagona, C. Sagona, A.-Sagona, C.; *Archaeology at The North-East Anatolian Frontier, I An Historical Geography and a Field Survey of the Bayburt Province*, Louvian-Paris-Dudley 2004.
- Sevin, V.; “*M.Ö. I. Binyılı Demirçağı*”, Kapadokya (Ed. M. Sözen), İstanbul 1998, s. 171-193.
- Summers, M.E.F.; “The Identification of the Iron Age on Kerkenes Dağ in Central Anatolia” *Journal of Near Eastern Studies*, 56/2, Chicago 1997, s. 81-94.
- Summers, G.-D. Summers; “The Kerkenes Dağ Project”, *Ancient Anatolia*, Oxford 1998, s. 179-194.
- Tüfekçi Sivas, T.; *Eskişehir-Afyonkarahisar-Kütahya İl Sınırları içindeki Phryg Kaya Anıtları*, Eskişehir 1999.
- Zahn, R.; “Die Bei den Ausgrabungen in Boghaz-Köi gefundenen Tonscherben”, *Woochenschrift für klassische Philologie* 24, Berlin 1907, s. 638-642.
- Zoroğlu, L.“Eskiyyapar’da Bulunan Kızılırmak Havzası (Galat Denilen) Boyalı Seramikleri”, *VIII. Türk Tarih Kongresi*, 1. Cilt, Ankara 1979, s. 239-252.
- Zoroğlu, L.; “Kızılırmak Havzası Kaplarının Biçim ve Süs Gelişimine Örnekler”, *IX. Türk Tarih Kongresi*, 1. Cilt, Ankara 1986, s. 459-472.



Resim 1. Karadikmen Kalesi



Resim 2. Karadikmen Kalesi Geç Demir Çağ Kalesi





**Resim 3.** Karadikmen Kalesi-Mimari



**Resim 4.** Karadikmen Kalesi Ge Demir aę Keramik rnekleri



**Resim 5.** Karadikmen Kalesi Demir Çaęı Keramik Örnekleri





**Resim 6.** Karadikmen Kalesi Geç Demir Çağ Bitkisel Motifli Keramik Örneği

**Dođu Karadeniz Bölgesi Geç Demir Çađı Kültürüne Ait Bulgular Ve Karadikmen...**



**Resim 7.** Karadikmen Kalesi Geç Demir Çađ Bitkisel Motifli Keramik

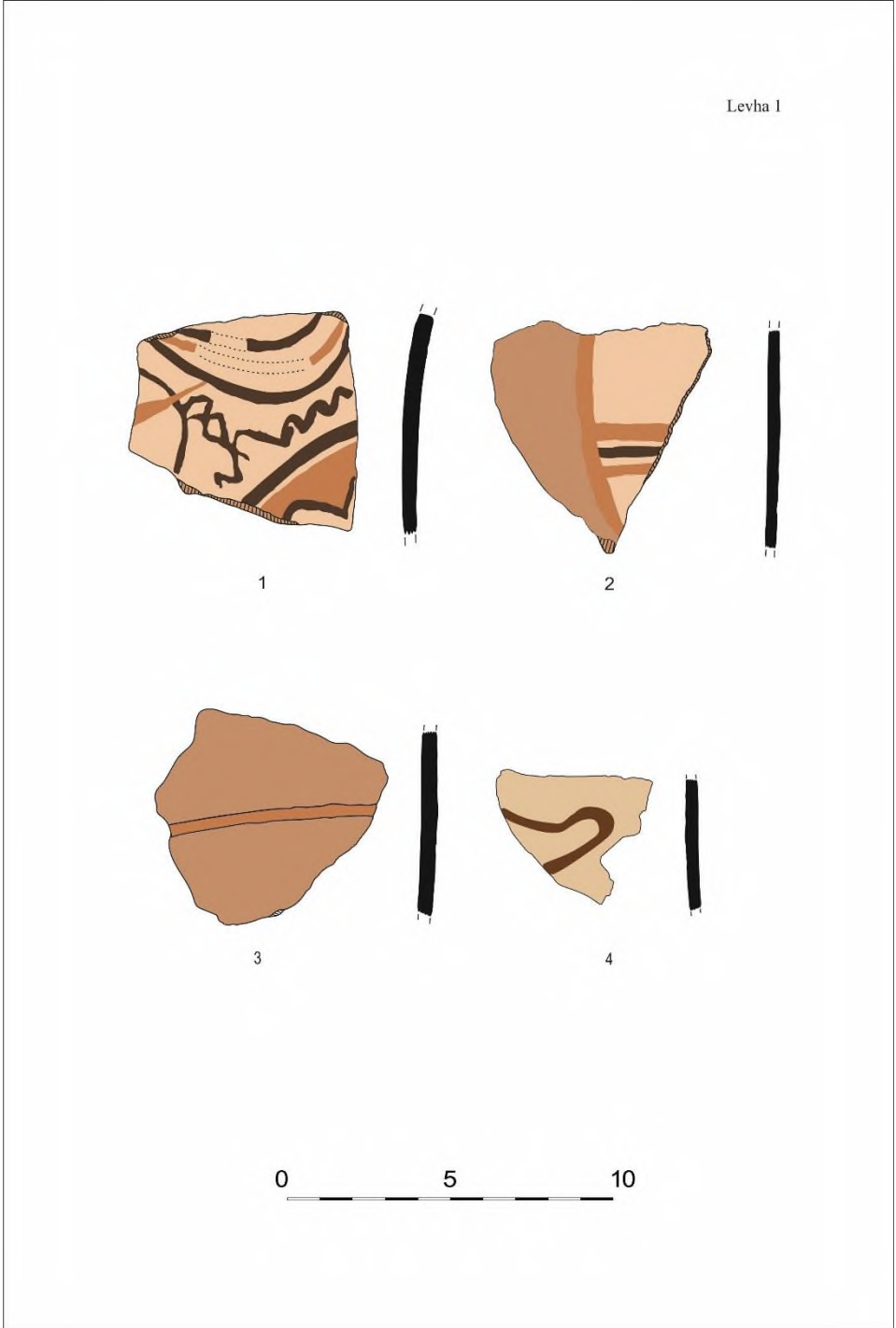


**Resim 8.** Karadikmen Kalesi Geç Demir Çađ Bant Bezemeli Keramik





**Resim 9.** Karadikmen Kalesi Geç Demir Çağ Bant Bezemeli Keramik



**Resim 10.** Karadikmen Kalesi Geç Demir Çağ Keramikleri