



Kaderine Terk Edilmiş Bir Köy Olarak Lübbey Köyü Peyzaj Özelliklerinin İncelenmesi

Betül Tülek^{1*}, Halil Serhan Saner²

¹ Çankırı Karatekin Üniversitesi Orman Fakültesi Peyzaj Mimarlığı Bölümü, Çankırı, Türkiye (ORCID: 0000-0002-6584-041X)

² INFOPLAN Mühendislik Planlama CBS Ltd.Şti., Ankara, Türkiye (ORCID: 0000-0003-2362-5727)

(İlk Geliş Tarihi 27 Şubat 2020 ve Kabul Tarihi 15 Nisan 2020)

(DOI: 10.31590/ejosat.712626)

ATIF/REFERENCE: Tülek, B., & Saner, H. S. (2020). Kaderine Terk Edilmiş Bir Köy Olarak Lübbey Köyü Peyzaj Özelliklerinin İncelenmesi. *Avrupa Bilim ve Teknoloji Dergisi*, (18), 1026-1037.

Öz

Sahip olduğu doğal ve fiziksel karakterler ile tarihi, kültürel ve görsel faktörlerin bir bütünü olarak tanımlanan peyzajın şekillerinden biri olan kültürel peyzajlar, insan ve doğanın bütünlüğü ve kültürel mirasın önemli bir parçasıdır. Dünyada oldukça fazla çeşitliliğe sahip olan kültürel peyzaj alanları insanlığın sosyal gelişiminin, yaratıcılığının ve ruhsal zenginliğinin aynalarıdır. Bu alanlar aynı zamanda toplumların ortak kimliğinin parçalarını oluşturmaktadır. Geleneksel yaşam özelliklerinin, alan kullanımlarının doğal çevre ile birlikte şekillendiği kültürel peyzajların önemli bir parçası olan kırsal peyzajların ve kırsal yerleşimlerin sahip oldukları geleneksel özelliklerini korumak bu peyzajların sürdürülebilirliği için gereklidir. Korunan, bozulmadan günümüze kadar gelen bu yerleşimler geçmişle bağlarımızı sağlamakta, geçmişimize dair bilgiler sunmaktadır. Türkiye’de birçok bölgede sosyal ve ekonomik sebepler, doğal afetler, su baskınları, nüfus mübadeleleri, göç gibi nedenlerle yerel halkın yaşam alanlarını terketmesi ile birçok köy yerleşimi ve bununla birlikte geleneksel yaşam koşulları, yapılar ve kültürel özgünlük yok olmaktadır. Bir kırsal yerleşimin özgün peyzaj değerlerinin korunması ve bölgeye kazandırılması için alınacak alan kullanım kararları, yerelden bölgeye yönelen kimliğini dikkate alarak ele alınmalıdır. Bu noktada kırsal yerleşimin doğal ve kültürel peyzaj özelliklerinin incelenmesi gereklidir. Bu çalışmada amaç İzmir’in Ödemiş ilçesinde terk edilmiş bir köy olan Lübbey Köyü’nün doğal ve kültürel peyzaj özelliklerini inceleyerek, özgün yapısı, antik yollara yakın olan konumu ve karakterini vurgulamaktır. Lübbey Köyü doğal ve kültürel peyzaj özellikleri ile korunması gereken özgün kültürel peyzaj alanlarından biridir. Bu kapsamda peyzaj özellikleri belirlenirken algısal, niceliksel ve niteliksel özellikler dikkate alınmıştır. Araştırmanın sonucunda, temelde dış göçler sebebiyle terkedilmiş olan Lübbey Köyü’nün sahip olduğu doğal bitki örtüsü, özgün yerleşim dokusu, tescilli yapıları, Hellenistik döneme uzanan tarihi ve turistik peyzaj özellikleriyle korunması gereken kırsal yerleşimlerden biri olduğu ortaya koyulmuştur.

Anahtar Kelimeler: Kültürel Peyzaj, Kırsal Peyzaj, Peyzaj Özellikleri, Kırsal Peyzaj Planlama, Lübbey Köyü, Ödemiş, İzmir

Investigation of Lübbey Village Landscape Features as a Doomed Village

Abstract

Cultural landscapes, which are one of the landscape forms defined as a whole of natural, physical characters and historical, cultural and visual factors, are an important part of the human and nature and cultural heritage integrity. Cultural landscape areas, which are quite diverse in the world, are mirrors of humanity's social development, creativity and spiritual wealth. These areas also form parts of the societies common identity. It is necessary for the sustainability of these landscapes to preserve the rural landscapes traditional characteristics and rural settlements, which are an important part of cultural landscapes where traditional life styles and land uses are shaped together with the natural environment. These protected and preserved settlements provide our ties with the past and provide information about our past. In many regions of Turkey, with the abandonment of the living spaces by local people with some reasons such as social and economic reasons, natural disasters, floods, population exchanges, immigration, many village settlements, as well as traditional living conditions, structures originality and culture disappear. In order to preserve the original landscape values of a rural settlement and bring it to the region, the land use decisions should be taken by considering the identity of the region from the local to the region. At this point, it is necessary to examine the natural and cultural landscape features of the rural settlement. The aim

* Sorumlu Yazar: Çankırı Karatekin Üniversitesi Orman Fakültesi Peyzaj Mimarlığı Bölümü, Çankırı, 18200, Türkiye, ORCID: 0000-0002-6584-041X, betultulek@karatekin.edu.tr

of this study is to examine the natural and cultural landscape features of the Lübbey village, which is an abandoned village in Ödemiş district of İzmir, and to emphasize its original structure, its location close to ancient roads and its characteristics. Lübbey Village is one of the original cultural landscape areas that should be protected with its natural and cultural landscape features. In this context, while determining landscape features, perceptual, quantitative and qualitative features were taken into account. As a result of the research, Lübbey village is one of the rural settlements which was basically abandoned due to external migrations, should be preserved with its natural vegetation, original settlement texture, registered structures, historical and touristic landscape features dating back to the Hellenistic period were revealed.

Keywords: Cultural Landscape, Rural Landscape, Landscape Features, Rural Landscape Planning, Lübbey Village, Ödemiş, İzmir

1. Giriş

İnsanlar tarafından değiştirilmiş, etkilenmiş, farklı anlamlar yüklenmiş kültürel alanlar olarak tanımlanabilen "kültürel peyzaj" kavramı, Birleşmiş Milletler Eğitim, Bilim ve Kültür Organizasyonu (UNESCO) ve Amerikan Milli Park Servisi (USA NPS) tarafından en çok çalışmaları yapılan alan olarak gösterilmektedir.

Kültürel peyzajlar için farklı tanımlamalar yapılmıştır. Uluslararası Doğa Koruma Birliği (IUCN) tarafından yapılan kültürel peyzaj tanımlamasında, kültürel peyzaj; kültürel ve doğal kaynakları ve bu bağlamda yaban hayatı ve evcil hayvanları içeren, tarihi bir olay ve bir etkinlikle birlikte olan ya da çeşitli kültürel ve estetik değerler sergileyen coğrafi alanlar olarak tanımlanmaktadır (Uzun ve ark., 2008); Köse ve Arı (2005) 'ya göre ise, kültürel peyzaj; kültürel coğrafya temalarının en somut olanı olarak tanımlanmaktadır. Kültürel peyzajlar farklı kültür gruplarının yarattıkları görünür maddesel peyzajlardır ve her peyzaj kendini yaratan kültürü yansıtmaktadır (Çetin, 2010).

Kırsal peyzajlar geleneksel alan kullanımları ve doğal çevre ile biçimlenen alanlardır. Kırsal peyzajlar için de farklı tanımlamalar yapılmıştır. Bu tanımlamalardan ilki kırsal peyzajların geleneksel kültürel peyzajlar olduğudur (Cullotta ve Barbera, 2011). Amerikan Peyzaj Mimarları Federasyonu (ASLA, 2006) ise kırsal peyzajları insan ve doğanın birliktelik içinde oldukları mekanlar olarak tanımlamaktadır. Bu alanlar insanoğlunun yaratıcılığına güçlü katkılar sağlamaktadır.

Kırsal peyzajlarda insanlık kentlerin dışında farklı faaliyetleri de gerçekleştirmektedir. Bu faaliyetler çoğunlukla tarımsal olmakla birlikte, endüstriyel ve rekreasyonel de olabilmektedir. Bu faaliyetler peyzaj üzerinde olumlu ya da olumsuz sonuçlara da sebep olabilmektedir (Koç ve Şahin, 1999).

Kırsal peyzajların doğal ve kültürel tüm özellikleri o peyzajların kimliğini oluşturur. Bu noktada topografya, bitki örtüsü, yaban hayatı, hidroloji, jeoloji gibi doğal özellikleriyle birlikte o yöredeki geçmişten günümüze gelen kültürel alışkanlıklar, bilgi sistemleri, gelenek, görenek, töre ve adetler de bu kimliği şekillendirmektedir (Köse ve Şahin, 2017). Bir kırsal yerleşimin peyzaj özelliklerinin analizi o kırsal yerleşimin daha iyi anlaşılmasına, korunmasına ve değerlendirilmesine fırsat tanımaktadır.

Zengin tarihi geçmişi ve doğal yapısı ile İzmir ili, Ödemiş İlçesi, Lübbey Köyü doğal ve kültürel peyzaj özelliklerinin çoğunu hala korumaktadır. Köyün geleneksel mimari dokusu ve kırsal yerleşim yapısı gibi kırsal ve kültürel özellikleri Ödemiş kırsal peyzaj karakterlerinin tanımlanmasında etkin rol oynamaktadır. Araştırmada, bugün köy tüzel kişiliğinden mahalle statüsüne geçerek dönüşen Lübbey Köyü'nün sahip olduğu doğal ve kültürel peyzaj özellikleri incelenerek, yöre peyzajı ölçeğinde, peyzaj kimliğini oluşturan bu özelliklerin korunması ve sürdürülebilirliğinin sağlanması açısından tanımlanması amaçlanmıştır.

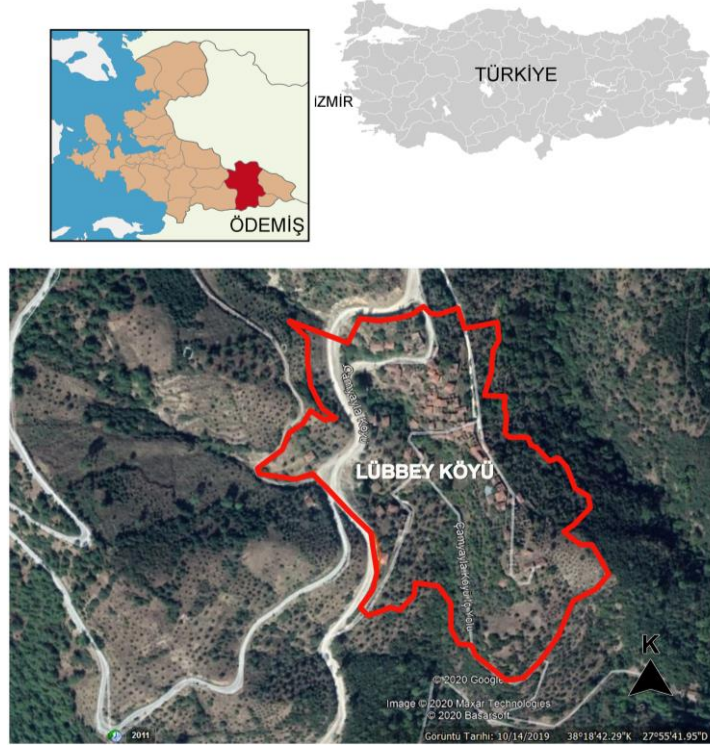
2. Materyal ve Metot

2.1. Materyal

Araştırma alanı olarak İzmir, Ödemiş ilçesi Lübbey Köyü seçilmiştir. Lübbey, Bozdağlar Platosu üzerinde bulunan kuzey güney yönlü oluk şekilli çukurluklardan Subatan ve Ayvacık Yaylalarının batısında, Rahmanlar deresi vadisinde yer almaktadır (Şekil 1). Küçük Menderes Havzası'nda yer alan ve 1982 yılına kadar sakinleriyle yaşayan bu köy, bir kışlak olarak adlandırılmıştır.

Bugün eski yerleşimin bulunduğu Lübbey ve köy sakinlerinin Lübbey'i terk edip yerleştikleri Lübbey Yaylağı, Çamyayla Mahallesi olarak anılmaktadır. Çamyayla Mahallesi doğuda Horzum, güneyde Derebebekler, batıda Çobanlar mahalleleri ve kuzeyde Manisa Salihli ilçesi ile çevrilidir.

1960'lı yıllara kadar yaşamlarını kışın Lübbey Kışlağı'nda yazın Lübbey Yaylası'nda geçiren köy halkı, yaşanan göç süreci ile Lübbey Yaylası'na kalıcı olarak göçmüşlerdir. Günümüzde Lübbey Köyü ve Çamyayla nüfusu karşılaştırıldığında, köyün nüfusunun geçen yıllar süresince hızla azaldığı görülmektedir. Köyden göç edenlerin büyük bir çoğunluğu Çamyayla'ya, önemli bir bölümü Ödemiş ilçe merkezine, ardından da İzmir ve İstanbul'a yerleştikleri gözlenmektedir (Güler, 2016).



Şekil 1. Araştırma alanı konumu

2.2. Metot

Bu araştırma Lübbey Köyü doğal ve kültürel peyzajlarının sınıflandırılmasında 3 aşamalı bir inceleme yapılmıştır. Araştırmanın ilk aşamasında araştırma alanıyla ilgili veriler toplanmış, kırsal peyzaj konusunda yazılmış kitap, makale, bildiri ve diğer yazılı kaynaklar ile bu konuda yapılmış çeşitli araştırmalar, haritalar, planlar ve görsel malzemeler incelenmiştir. Bu kapsamda kırsal peyzaj, kırsal yerleşim, Lübbey ve Ödemiş bölgesi doğal peyzaj özelliklerini oluşturan topografya, bitki örtüsü, yaban hayatı, iklim ile kültürel peyzaj özelliklerini oluşturan yerleşim yapısı, üretim özellikleri, mimari yapı, dış mekan bileşenleri ve peyzaj elemanları ile algısal bileşenler incelenmiştir. Araştırmanın 2. aşamasında Lübbey Köyü kırsal yerleşimlerin doğal ve kültürel peyzaj özelliklerinin yerinde analizi yapılmış, araştırmanın 3. ve son aşamasında ise alanın niteliksel, niceliksel ve algısal peyzaj özelliklerinin birlikte ele alınması ve yorumlanmasına çalışılmıştır. Araştırmanın algısal peyzaj özellikleri incelenirken estetik ve algısal bileşenler değerlendirilmiştir. Bu noktada, kuşatma, çeşitlilik, renk, çizgi, birlik, desen, ölçek, doku, kompozisyon, uzaklık ve form, memnuniyet, teşvik edicilik, güvenlik, baskınlık ve huzur, sakinlik bileşenleri arazi gözlemleri ile ele alınmıştır. Araştırmada kırsal peyzajlara ait ölçütler önemli olup, alanın doğal peyzaj değeri, kültürel peyzaj değeri ve peyzajların algısal değerleri Işıklı (2010), Erdem (2012), Köse ve Şahin (2017) çalışmaları temel alınarak incelenmiştir.

3. Araştırma Sonuçları ve Tartışma

3.1. Ödemiş -Lübbey Köyü Doğal Peyzaj Özellikleri

3.1.1. Topografya

Bozdağlar Platosunda bulunan ve deniz seviyesinden yaklaşık 500 metre yükseklikte kurulmuş olan Lübbey Köyü kuzey güney yönlü oluk şekilli çukurluklardan Rahmanlar deresi vadisinde konumlanmaktadır. Kırsal yerleşimler ovalarda ya da dağ yamaçlarında konumlanmıştır, bu durum yerleşimin tarımsal üretimi, yerel halkın yaşam şeklini ve yerleşim biçimlerini de belirlemektedir, yerleşimler topografyaya göre şekillenmektedir (Güler, 2016).

Ödemiş merkez ve yakın köylerin düz arazide konumlandıkları, ilçe merkezine daha uzak vadilerin içlerindeki yamaçlarda ise dağ köylerinin konumlandığı görülmektedir. Kırsal yerleşimler etrafında köy camisi, köy okulu, köy konağı, ticari birimler ve ortak kullanımın gereği diğer yapıların yer aldığı bir merkez çevresinde, arazinin yapısına göre konumlandırılmıştır. Köylerdeki yerleşimin sınırlarını topografya, hidrolojik yapı, orman alanları ve tarım alanları belirlemektedir. Eğimin arttığı yamaç yerleşimlerinin daha dağınık özellik gösterdiği, ova yerleşimlerinin ise daha toplu olduğu gözlenmektedir. Ova yerleşimlerinde sokak genişlikleri, parsel büyüklükleri ve tarım alanları, yamaç yerleşimlerine göre daha büyük genişliktedir. Yamaç yerleşimlerinde arazi

eğimine göre konumlandırılan konutlar birbirlerine göre paralel değil serbest olarak yerleştirilmiş ve yapılardan arta kalan alanlar sokakları oluşturmuştur. Bu tür yerleşimlerde yapıların ön cepheleri eğime bakacak yönde konumlandırılmıştır. Ova yerleşimlerinde ise yapıların konumlandırılmasında topoğrafyanın bir belirleyiciliği yoktur (Güler, 2016).

3.1.2. İklim

Lübbey Köyü çam ormanlarının arasında konumlandırılmıştır ve tümüyle Akdeniz ikliminin etkisi altındadır. Ödemiş kent merkezine ve çevre ovalara göre köyde ölçülen ortalama sıcaklık değerleri daha düşüktür. Ödemiş kent merkezinde ölçülen yıllık ortalama sıcaklık 17°C iken, Lübbey Köyü'nde bu değer 11°C'dir. Yıllık yağış miktarının yaklaşık 850 milimetre olduğu yerleşimde kar yağışlı gün sayısı ortalama iki olduğu belirtilmektedir (Vardar, 2013).

3. 1.3. Flora ve Fauna

İzmir, Ödemiş ilçesi ve deniz seviyesinden hemen hemen 500 metre yükseklikte çam ormanları içinde bulunan Lübbey Köyü, Akdeniz ikliminin etkisi altındadır. Akdeniz ikliminin tipik bitki örtüsü olan maki bitki örtüsü özellikle aşırı otlama, yangın gibi sebeplerle ormanların kaybolduğu yerlerde gözlenmektedir. Kermes meşesi, ardıç, yabani zeytin, çitlembik, sakız, tesbih, katırtırnağı gibi kuraklığa dayanıklı bitkiler maki bitki örtüsünde hakimdir ve bu bitki örtüsü deniz seviyesinden 600 m.yüksekliğe kadar ulaşmaktadır. Dağlık alanlar ormanlarla kaplıdır. İzmir ili %58'i ormansız alan, % 25'i bozuk orman alanı ve % 17'si ise normal ormanlık alanlardan oluşmaktadır. Ormanlar ilin % 42'sini oluşturmaktadır. Ormanlarının % 49'u iğne yapraklı bitkiler, % 45'i yapraklı bitkiler, % 6'sı maki bitki örtüsü ile kaplıdır. İğne yapraklı ormanları kızılçam, karaçam ve fıstık çamı oluşturmaktadır. Kızılçam (*Pinus brutia*) ormanları deniz seviyesinden 600 m.yüksekliğe kadar uzanırken daha yüksek kesimlerde karaçam (*Pinus nigra*) ormanları gözlenmektedir. Nemli ve elverişli dere kenarlarında söğüt, kestane, dişbudak, çınar, kavak, akçaağaç, karaağaç ve kızılçık gibi yapraklı ağaçlar yetişmektedir. İzmir ili karakteristik bitki türlerinden biri de Palamut meşesidir (*Quercus ithaburensis*) (Batur ve ark., 2013). İzmir çevresinde okaliptüs (*Eucalyptus camaludensis*) ağaçları da görülebilmektedir. Maki bitki örtüsüne ait sakız (*Pistacia lentiscus*), menengiç (*Pistacia terebinthus*), kokar çalı (*Anagyris foetida*), kermes meşesi (*Quercus coccifera*) ve kuşburnu (*Rosa canina*) en yaygın olan türlerdir. Frigana bitki örtüsünde ise abdestbozan (*Sarcopoterium spinosum*), izmir kekiği (*Origanum onites*), kuşkonmaz (*Asparagus acutifolius*) ve kiris otu (*Asphodelus aestivus*) en yaygın görülen türlerdir (T.C. Orman ve Su İşleri Bakanlığı, 2020).

Ödemiş bitki örtüsü genelde makidir. Dağlarda meşe ağacı türleri, kestane, menengiç ve kızılçam ağaçları yetişmektedir. Ovalarda ise ceviz, incir, kavak, fıstık çamı, turuncgiller, zeytin ve meyve ağaçları yetişmektedir. Ödemiş ve çevresi yarı nemli alana sahiptir. Yıllık yağış tutarlarının dağılımı bakımından yarı nemli koşullar % 75 oranında olup egemen durumdadır. Bu istatistiksel analize göre, Ödemiş'te yıllık yağışların 538,9 mm. ile 978,9 mm. arasında düşmesi çevredeki yağış yeterliliğini ifade etmektedir. Ayrıca, yıllık yağışların zaman içindeki değişimleri de son 40-45 yıl içinde çok şiddetli kuraklıkların yaşanmadığını ortaya koymuştur. Dolayısıyla çevrede hüküm süren nemlilik koşullarına göre, Ödemiş yöresinin doğal bitki örtüsü alçak kesimlerde kızılçam (*Pinus brutia*) ve yükseklerde (800-1000 m'den itibaren) karaçam (*Pinus nigra*) ormanlarından ibaret olmalıdır. Ancak; sadece Ödemiş çevresi değil, bütünüyle Küçük Menderes Nehri Havzasında doğal bitki örtüsü uzun yıllar süren antropojen etkiler nedeniyle büyük ölçüde tahribe uğramıştır. Bitki örtüsünün tahribi, önce ova tabanında başlamış ve yamaçlara doğru ilerlemiştir. Tahripler, ovada yamaçlardaki kızılçam ormanlarını etkilemiş ve bu ormanların yerini küçük ağaçlar ve çalılar (maki ve garigler) almıştır. Kesilen ve yakılan karaçamların yerinde yüksek dağ stepleri yetişmiştir. Ödemiş çevresinin yaklaşık 2000 yıldan beri bir yerleşim alanı olması, yapı malzemesi, yakacak ve tarım arazisi sağlamak gibi amaçlarla başlayan ve devam eden doğal bitki örtüsü tahripleri, sonuçta iklim koşullarına uygun olan vejetasyonu değiştirmiştir (Koçman, 1986; Koçman, 1989). Taban arazide olmasa bile, yamaçlarda ormanların yeniden tesisi, bölge iklimi yönünden önem taşımaktadır.

İzmir, Ödemiş ve civarındaki kırsal alanlar ve orman alanlarında en sık rastlanan yaban hayvanları domuz, atmaca, kerkenez, tilki, şahin, tahtalı güvercin, karatavuk, alakarga, sıvacı kuşu, ardıç kuşu, ibibik, ağaçkakan, bildircin saka, puhu, orman tırnaşık kuşu, sığırcık ve yaban tavşanıdır. İzmir'in fauna yönünden en zengin bölgesi Gediz Deltası'dır. İzmir Kuş Cenneti kuş türlerinin en iyi gözlemlenip kayıt altına alındığı alandır. İzmir, Gediz deltası ve yakın çevresinde memeli hayvan türlerinden, porsuk (*Meles meles*) yaban domuzu (*Sus scrofa*), tilki (*Vulpes vulpes*) yaban kedisi (*Felis sylvestris*), çakal (*Canis aureus*) saz kedisi (*Felis chaus*) yaban tavşanı (*Lepus europaeus*), gelincik (*Mustela nivalis*), gibi türler sıkça görülen türlerdir. Özellikle sazlık, bataklık alanlar ve buralara yakın tarım alanlarında yaban domuzu sıkça gözlenmektedir (Batur ve ark., 2013).

3.2 2. Ödemiş Lübbey Köyü Kültürel Peyzaj Özellikleri

3.2.1. Lübbey Köyü Kırsal Yerleşimleri ve Konut Bahçeleri

Lübbey eski adıyla *Lütbey*, tarihte "Eşkiya Köyü" olarak bilinmektedir. Bu adı, köyden çok eşkiya çıkmasından değil, ovada olay çıkarmış eşkiyaların hızla bu köye çekilerek geceyi savunma kolaylığı olan Lübbey'e sığınarak geçirmelerinden almıştır (Anonim, 2012).

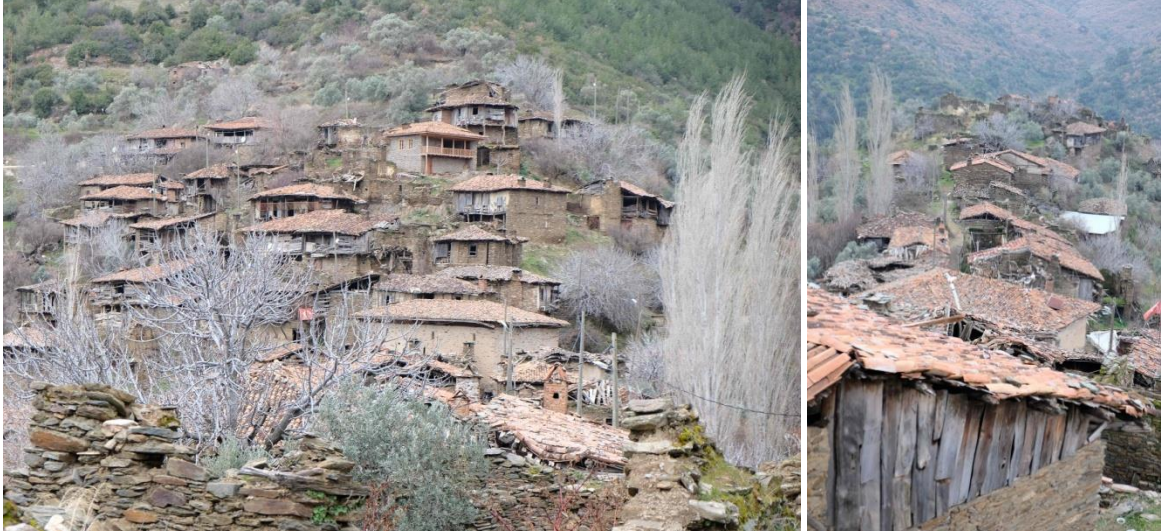
Küçük Menderes Havzası'nda yer alan ve 1982 yılına kadar sakinleriyle yaşayan Lübbey Köyü, bir kışlak olarak adlandırılırken, yaşamını kışın köyde yazın köye 8 km. mesafedeki yaylada sürdüren köylüler göç edip mevsimlik olarak yerleşirken, daha sonraları Lübbey Mahallesi'ni terk etmiş ve Çamyayla'da devamlı bir yerleşim oluşturmuşlardır (Başaranbilek, 2015).

Lübbey Köyü Bozdağ'ın 500 metre yukarısında lineer biçimde, bir burun üzerinde kurulmuş, kırsal mimarinin en güzel örneklerini barındıran bir köydür. Türkmen yerleşimi olan köyde (ÇEKÜL, 2013) Şubat 2020 itibariyle 8 kişi 6 hanede yaşamaktadır.

Yükseltinin değeri ve köy yerleşimlerini belirleme durumu, yerleşimde bitki örtüsü çeşitliliği, üretilen tarım ürünleri, doğal çevre ile etkileşim, mimari yapıda kullanılan malzemeler gibi etmenleri şekillendirmektedir. Yerleşim konumu bir burun özelliğinde olmakla birlikte arazi kullanımı, kültürel peyzaj özelliklerinin gelişimini de etkilemektedir.

Doğal çevreden etkileşim ile yerleşimlerin tarım terasları, üretim çeşidi, geleneksel yapı malzemeleri ve yapı türleri de çeşitlilik göstermektedir. Yerleşim formlarının oluşumunda topografya, hidroloji, konum özellikleri ve bu özelliklerin etkileri belirleyici olmakla birlikte aynı özellikler yerleşimin toplu veya dağınık olma durumunu da etkilemektedir (Balta ve Atik, 2019).

Lübbey Köyü'nde geleneksel doku, topografik yapı, iklimsel özellikleri, yakın çevreden edinilebilen malzemeler ve geleneksel yapı teknikleri doğrultusunda şekillendirilmiştir. Yerel halk yapılarını inşa etmek için kullandığı taş malzemeyi kayrak taşından, ahşap malzemeyi ormanlardan, kerpiç malzemeyi ise topraktan çıkararak temin etmektedir. Köydeki yapılar, eğimli arazide birbirlerinin görüşünü kesmeden, topografyaya uygun, toplu yerleşimler olarak konumlandırılmıştır (Güler, 2016) (Şekil 2).



Şekil 2. Yerleşim alanı ve konutlardan görüntüler (Orijinal, 2020)

Yapılarda kagir duvarlar, pencere açıklıkları, çıkmalar, bacalar, ahşap payandalar, merdivenler ve saçaklar geleneksel yerleşim yapılarının farklı tamamlayıcı elemanlarıdır. Köyün organik dar sokakları bulunmaktadır. Yapıların bazılarında üst katlardaki çıkmalar köyün dar sokaklarını kapatarak gölgelikler oluşturmuştur. Yapıların birlikte kırsal yerleşim peyzajını oluşturan diğer öğeler evleri çevreleyen sebze ve meyve bahçeleri, zeytinlikler, Rahmanlar deresi ve çam ormanlarıdır (Şekil 3). Yerleşimdeki yapıların bir bölümü bahçe içerisinde tek başına konumlanmakta, büyük bir kısmı da birbirine bitişik inşa edilmiştir (Güler, 2016).



Şekil 3. Lübbey yerleşim yapıları, sebze bahçeleri ve zeytinliklerden görüntüler (Orijinal, 2020)

Geleneksel yapı ustaları, birbirine bitişik inşa edilen evlerin arasında ayrıca bir duvar yapma ihtiyacı duymamıştır, yapılan ortak duvarla her evin sınırları çizmişlerdir. Yakın akraba olan ev sahiplerinin konutlarını tek bir duvarı paylaşarak inşa ettirmiş olmaları; kendilerini daha güvenli hissetme ihtiyacıyla ve ortak bir duvar yapımının daha az maliyetli olması ile açıklanabilmektedir (Güler, 2016).

Kırsal peyzajların önemli birer parçası olan konutlar ve konut bahçeleri köy kültürünün aynası olan önemli mekanlardır. Konutlar Lübbey köyünün özgün kültürel peyzaj değerlerini yansıtmaktadır. Konutlara bahçelerden de giriş yapılabilmektedir. Yapıların duvar veya çitle çevrelenmemiş olması köydeki kültürel etkileşimin ve paylaşımın yoğun olarak yapıldığını göstermektedir. Bahçe kullanımında topografyanın yarattığı imkanlar kısıtlıdır ve bu açıdan da sayıları az olan bahçeler çok değerlidir.

Köyün teraslanmış küçük bahçelerinde de, köyün kendi ihtiyaçlarını karşılayacak kadar, sebze bahçeleri bulunmaktadır ancak çoğu oldukça bakımsızdır. Çamyayla'da yetiştirilen ürünlerden en fazla fasulye ve barbunyadan verim alınmaktadır. Lübbey köyünde bahçelerin birçok noktasında zeytin ağaçları bulunmaktadır ve Kasım-Aralık aylarında zeytinler toplanmaktadır. Zeytinin özellikle yağından faydalanılmakta ve zeytinler komşu köy olan Üzümlü Köy'ündeki zeytinyağı fabrikasında işlenmek suretiyle gelir elde edilmektedir.

3.2.2. Lübbey Köyü Sokak Peyzajı

Lübbey'de yol peyzajını oluşturan sokakların bir bölümü kayalık zemine sahiptir. Kalan bölümü ise yapıların duvarları ve üst kata ulaşımı sağlayan ve merdivenlerde de kullanılan kayrak taşından oluşturulmuştur. Sokak kaplamasında ve konutlarda benzer malzemenin kullanılması görsel bir süreklilik ve bütünlük sağlamaktadır (Güler, 2016).

Genel olarak köy içerisinde dar sokaklar herhangi büyük bir taşıtın girmesine imkân vermemektedir. Ana araç yolunu çevreleyen daha az yoğunluklardaki dar ve sıkışık sokaklar çoğu zaman rampa ve merdivenlere bağlanmaktadır. Köy içerisinde sokak peyzajlarında malzeme uyumu tek tiptir. Sokaklarda beton, parke taş gibi döşeme malzemelerine rastlanmaz, çoğunlukla kayalık ve stabilize yollardan oluşmaktadır (Şekil 4).



Şekil 4. Lübbey sokak peyzajlarından görüntüler (Orijinal, 2020)

Köyün geleneksel merkezi meydan etrafındadır. Meydanda çeşme, kahvehane, cami, çamaşırhane ve tuvalet bulunmaktadır. Konut yapıları bu meydan etrafında yamaca yaslanmıştır ve caminin güneyinde yer alan sokak boyunca karşılıklı olarak konumlandırılmıştır. Köy meydanında ve sokağın ortasında farklı formlarda çeşmeler yer almaktadır (Güler, 2016) (Şekil 5).



Şekil 5. Çeşmelerden görüntüler (Güler, 2016)

3.2.3. Lübbey Köyü Mezarlığı

Lübbey Köy yerleşiminin ortalama 500 m kuzeyinde ve çam ormanında köyün mezarlığı bulunmaktadır. Mezarlığa 40 yıla yakın süredir yeni gömü yapılmamaktadır. Köyde mezarların bir kısmı 50-60 cm yüksekliğindeki duvarlarla çevrilidir, bir kısmı ise sadece bir mezar taşına sahiptir. Bazı mezar taşlarında Osmanlıca yazılar göze çarpmaktadır (Güler, 2016) (Şekil 6).



Şekil 6. Lübbey köy mezarlığından görüntüler (Güler, 2016)

3.2.4. Lübbey Köyü Tarihi ve Turistik Peyzajları

Ödemiş ilçesindeki Birgi, Bozdağ, Gölcük, Bademli, Günlüce, Lübbey, Çaylı, Konaklı, Ovakent gibi köyler tarihi ve kültürel eserleri bakımından zengindir (Batur ve ark., 2013). Lübbey yerleşiminin tarihi ile ilgili kesin ve yazılı kaynaklara ulaşamamakla birlikte geçmişinin Helenistik Döneme kadar dayandığına dair bazı önemli bulgular söz konusudur (Kut ve Yörür, 2016).

Lübbey Köyü sınırları içerisinde geleneksel dokuyu oluşturan, cami, kahvehaneler, çamaşırhane, okul gibi tarihi yapılar bulunmaktadır. Köyün camisi, çamaşırhane ve kahvehanelerin bulunduğu meydan etrafındadır (Güler, 2016).

Kamu ve özel kuruluşların bahçeleri içerisinde arazinin kısıtlı ve topografyanın el verdiği ölçüde bitki türleri gözlenmektedir. Bahçeler içerisinde ve çevresinde zeytin, meşe, kavak gibi türlerin yoğunlukta olduğu görülmektedir. Tesislerin faunaya yakın olması aslında kuruluşları kullanan kişiler üzerinde dinlendirici etkiler yaratmaktadır. Ancak tesislerin çevresi bahçe düzenlemesi kavramından oldukça uzaktır (Şekil 7).



Şekil 7. Lübbey köy okulundan görüntüler (Güler, 2016)

Lübbey Köyü'nde camiyle birlikte 52 adet yapı tescillidir. Cami İzmir II Numaralı Kültür ve Tabiat Varlıklarını Koruma Bölge Kurulu (KTVKKBK)'nın 2009 yılında aldığı kararla, köydeki konut yapıları ise İzmir I Numaralı KTVKKBK'nın 2016 yılında aldığı kararlar ile tescil edilmiştir (Şekil 8).



Şekil 8. Lübbey Köyü camisi (Kut ve Yörür, 2016; Orijinal, 2020)

Lübbey, Çamyayla ve çevresinde tarih ve kültür turizmi, yayla turizmi ve botanik turizmi, dağ ve doğa yürüyüşü turizmi yapılmasına elverişli alanlara sahiptir. Düzenli bir yerleşimin kurulduğu Çamyayla'nın sahip olduğu gür orman dokusu, en önemli doğa turizmi unsurudur. Fidancılığın yapıldığı Çamyayla, fasulye ve barbunya pazarıyla ünlü olup bahar ve yaz aylarında gününbirlik ziyaretçileri ağırlamaktadır. Yaylanın kuzeybatısında bulunan Horzum Yaylası'yla arasındaki orman alanı, tür çeşitliği ve genişliği bakımından Bozdağlar üzerindeki en zengin alandır (Ödemiş Ticaret Borsası, 2020) (Şekil 9).



Şekil 9. Çamyayla yerleşimi (Orijinal, 2020)

Ödemiş'te doğal yapı ekoturizm faaliyetlerine çok uygundur. Buna bağlı olarak, özellikle Çamyayla bölgesinde yayla turizmi, foto safari, kros, doğa yürüyüşü ve bisiklet sporu için elverişli ortamlara sahiptir (Batur ve ark., 2013). Lübbey Köyü'nün antik yollarda yerinin olabileceği bilgilerinden yol çıkılarak derinlemesine bir araştırma yapılması, Sardes- Efes arasında bir keşif güzergahı oluşturularak Lübbey'in bu destinasyonlara dahil edilmesiyle fotoğraf gezileri ve doğa yürüyüşleri için önemli bir nokta haline getirilmesi önerilebilecek faaliyetlerden biridir (Kut ve Yörür, 2016).

3.2.5. Lübbey Köyü Endüstri Peyzajları

Lübbey Köyü içerisinde yıllarca Ödemiş'in elektrik ve içme suyu ihtiyacını karşılamış olan hidroelektrik santrali bulunmaktadır. Ödemiş'in elektrikle tanışma hikâyesinin bir tanığı olarak Lübbey Köyü elektrik santrali, ilçenin endüstri mirası ve kent tarihi açısından büyük önem taşımaktadır. Lübbey köyünün modern bir elektrik şebekesine sahip olması ise uzun yıllar sonra mümkün olmuştur. Ödemiş'e ilk elektriği sağlayan özgün donanımların ve boru hatlarının bir bölümü bugüne ulaşabilmiştir. Hidroelektrik Santrali binası ile hemen hemen aynı tarihlerde inşa edilen lojman binası ise kullanılmaz haldedir (Güler, 2016) (Şekil 10).



Şekil 10. Lübbey köyü tarihi elektrik santrali ve lojmanından görüntüler (Güler, 2016)

Lübbey Köyü elektrik santrali özgün nitelikleri ve karakteristikleri olduğu kadar, gizlenmiş anlamlarının ve belleklerinin de ortaya çıkarılması ve sonunda kimliklerinin yeni bir anlayışla yeniden yorumlanması açısından değerlidir. Bu değerinin anlaşılması için özgün kimliğiyle işlevlendirilmesi gerekmektedir.

3.2.6. Lübbey Köyü Algısal Peyzaj Özellikleri

Algısal peyzaj özellikleri incelenirken estetik ve algısal bileşenler ayrı ayrı değerlendirilmiştir. Burada ele alınan ölçüler, estetik açıdan; doğallık, kuşatma, çeşitlilik, renk, çizgi, birlik, desen, ölçek, doku, kompozisyon, uzaklık ve form olurken, algısal açıdan; alandaki teşvik edicilik, memnuniyet, güvenlik, baskınlık ve huzur, sakinlik bileşenleri olmuştur (Tablo 1).

Tablo 1. Lübbey Köyü Peyzaj Algısı Bileşenleri (Işıklı, 2010; Köse ve Şahin, 2017)

LÜBBEY KÖYÜ PEYZAJ BİLEŞENLERİ

		Peyzaj Algısı			
		Estetik		Algısal	
Doğallık	Yarı doğal	Desen	Orta	Teşvik edicilik	İlginç, ilham verici
Kuşatma	Açık	Ölçek	Küçük	Memnuniyet	Güzel
Çeşitlilik	Çeşitli	Doku	Dokulu	Güvenlik	Tedirgin edici
Renk	Birkaç renkli	Kompozisyon	Çeşitli	Baskınlık	Yerleşim-kırsal
Çizgi	Hareketli	Uzaklık	Erişilebilir	Huzur, sakinlik	Sessiz-sakin
Birlik	Kombine	Form	Doğrusal		

Görsel kalitesi yüksek olan, kaliteli bir peyzaj karakteri topoğrafya, bitki örtüsünün kapladığı alan ve tipi, suyun varlığı, doğallık derecesi, renk çeşitliliği ve pozitif insan yapımı elementler gibi bileşenlerin alanda çeşitliliğine ve zenginliğine sahiptir (Uzun vd., 2012). Bu açıdan Lübbey Köyü görsel peyzaj kalitesi incelendiğinde peyzajın karakterini güçlendiren en önemli etkenler arazi formu, konumu, bitki örtüsünün tipi ve varlığı ile özgün kültürel yapılarıdır.

Çizgi, doku, renk, desen, form gibi estetik özellikleriyle köy peyzajı şekillenmektedir. Çizgi, bir noktanın doğrultudaki uzantısıdır. Araştırma alanında çizgi hareketli, kavisli ve yatay (durağan) olmak üzere üç kısımda incelenmiştir. Çizgiler gerektiği

kadar belirgin ve keskin olduğunda bir alandaki nesnelere daha ayırt edilebilir, anlaşılabilir ve algılanabilir olmaktadır (Tarım, 2014). Lübbey Köyü değişken topografyasıyla öne çıkmakta ve hareketli bir çizgisel algı yaratmaktadır. Peyzaj içine yer alan benzer formlarla tekrarlanan veya farklı formlardan oluşan kullanım tipleri bir peyzajda desen algısını oluşturur. Lübbey Köyü üzerinde gözlem yapıldığında, köyde desenleri oluşturan alan kullanımları, tarım alanları, ağaçlık alanlar, yerleşimler, çizgisel durumdaki yollar, akarsu, elektrik hatları şeklinde olmaktadır. Bu sebeple alanda desen orta olarak belirlenmiştir. Köyün aktif kullanımı arttığında desen algısı daha da çeşitlenecek ve baskın nitelik kazanacaktır. Doku algısı, doğal çevrelerin yüzeylerini tanımlayan dokular derinlik algısında çok önemlidir. Gibson (1950), zemin dokusundaki derecelenmenin derinlik yargısını etkilediğini ve çevreyi oluşturan yüzeylerin dokusunun doğru derinlik kurulumlarını hazırladığını ifade eder. Değişken, kaba dokular yüzeylerin derinlik sürekliliğini bozarken homojen, yumuşak dokular ise gözlemciye keşif ve hareket olanağı sağladığı için mekânlara derinlik hissi katar. Bu anlamda Lübbey Köyü homojen dokulu yapısıyla ziyaretçilere derinlik hissini kazandırmaktadır.

Burada alanda algısal ölçütler açısından güvenlik hissini tedirgin edici olması alanın peyzaj karakterini olumsuz yönde etkilerken, alanın ilginç, güzel ve sakin olması da peyzaj karakterini olumlu yönde etkilemektedir. Bu noktada alanın bakımsızlığı, terk edilmiş olması gibi etkenler peyzaj karakterini olumsuz yönde etkileyen en önemli faktörlerdir.

4. Sonuç

Günümüzde kırsal peyzajların özgünlüğünün, kendisini oluşturan insanlar, yabani hayvanlar, bitki örtüsü, konutlar, üretim yapıları, yollar, tarım ve orman alanları, su kaynakları ve gelenekler gibi somut ve somut olmayan tüm bileşenleri ile birlikte bir bütün olarak korunması gerektiği kabul edilmektedir (Güler, 2016).

Kırsal yaşam çevrelerinin çeşitli nedenlere bağlı olarak nüfus kaybetmeleri, sahip oldukları zengin kültürel ve doğal mirasın korunmasını zorlaştırmakta ve bu konuda önlem alınmasını zorunlu kılmaktadır. Kırsal mirasın korunması için önlem alınmaması durumunda, doğal malzemelerle üretilmiş geleneksel mimarinin doğa şartları karşısında hızla yok olması ve kırsal peyzajın karakterinin değişmesi kaçınılmaz bir sonuç olacaktır.

Kırsal peyzaj karakterlerinin en belirleyici unsurları arasında kırsal yerleşimler, köyler gelmektedir. İklim, topografya, bitki örtüsü gibi doğal çevrenin varlığı ile şekillenmiş, yörede bulunan erişilebilir yapı malzemeleri ile inşa edilmiş geleneksel yapılar ve bahçelerin iç içe geçtiği ve doğal çevreye uyumlu organik yapıdaki kırsal yerleşimler aynı zamanda kültürel miras alanlarıdır ve doğru araçlarla korunmaları gereklidir (Balta ve Atik, 2019).

Akdeniz iklim özelliklerinin görüldüğü Lübbey Köyü, yaz-kış rüzgâr alan bir özelliğe sahiptir ve makilik alanlar geniş yer kaplamaktadır. Makilik alan içerisinde kızılçam, zeytin, incir, nar ve diğer yerel bitki dokusunun alanın önemli bir kısmını oluşturduğu, ancak yer yer yıprandığı, tarımsal üretimin yer yer ortadan kalktığı bir gelişme süreci gözlenmektedir.

Lübbey Köyü doğal ve kültürel peyzaj özellikleriyle değerlendirildiğinde; köyün oldukça engebeli bir topografyada, bir burun üzerinde yer alması, yerleşimlerin toplu olarak topografyaya uygun olarak konumlandırılmaları, yapılarda ve tarımda geleneksel tekniklerin ve yapı malzemelerin kullanılması ile birlikte alanın farklı topografyasıyla kazandığı ilginç ve bir o kadar da sakin karakteristikler alana özgün bir kırsal yerleşim özelliği katmaktadır. Köy mevcut konumuyla hoş bir silüete sahiptir.

Lübbey Köyü yerleşimin günümüzde terkedilmiş görüntüsünün altında yatan temel neden dış göç olgusudur. Türkiye genelinde 1960 yıllardan itibaren orman amenajman rejiminin daha sıkı uygulanmaya başlanmasıyla Lübbey Köyü gibi orman içi veya çeperinde bulunan ve geçim kaynaklarından biri büyük yerleşmelere yakacak temini olan köylerin geliri azalmıştır. Yerinde yapılan incelemelerde köyden dışa göçün düşük bir hızla da olsa ilk olarak 1960'lı yıllarda başladığı tespit edilmiştir. 1982 yılında Lübbey'in 7 km kuzeyinde bulunan yaylası Çamyayla'ya Lübbey'den önce elektrik gelmesi, Çamyayla'da geniş tarım arazileri ve sulama imkânlarının olması, yaylada yeni yapı teknikleri ve malzemeleriyle günün koşullarına göre Lübbey'den daha donanımlı konutların inşa edilmesi gibi faktörler Lübbey'den Çamyayla'ya göçü hızlı bir ivme ile başlatmıştır. Bu ivme köy okulunun Lübbey'de kapanarak Çamyayla'da açılması ile iyice hızlanarak Lübbey'in nüfus kaybını tetiklemiştir.

1982 yılında Lübbey'in yaylası olan Çamyayla'ya göçlerin başlaması ve kalıcı olarak yaylaya taşınma hareketinin devam etmesi nüfus verilerine yansımamaktadır. Nüfus sayımları her iki yerleşme toplamında yapıldığından Lübbey'e özgü bir göç hareketinin izlenmesi mümkün olmamaktadır. Ancak yerinde yapılan çalışmalarda Lübbey ile Çamyayla nüfuslarının 1985-1986 yıllarında eşitlendiği, bu tarihten sonra Lübbey'in nüfusunun hızla azaldığı, Çamyayla nüfusunun ise hızla artmaya devam ettiği öğrenilmiştir. Günümüzde Lübbey'de 6 hanede toplam 8 kişi daimi olarak ikamet etmekte, Çamyayla'da ise 414 kişi ikamet etmektedir. Çamyayla'nın benzer yerleşmelere göre nüfusunu nispeten koruduğu görülmekte olup bunda yerleşmedeki gelir getirici tarımsal faaliyetler ile sulama imkânlarının etkili olduğu görülmektedir.

Lübbey’de camiyle birlikte 52 adet yapı tescillidir. Cami İzmir II Numaralı Kültür ve Tabiat Varlıklarını Koruma Bölge Kurulu (KTVKKBK)’nın 2009 yılında aldığı kararla, köydeki konut yapıları ise İzmir I Numaralı KTVKKBK’nın 2016 yılında aldığı kararlar ile tescil edilmiştir. Köyde geleneksel yerleşim dokusu korunmalı, yapılarda aslına uygun olacak şekilde restorasyon çalışmaları yapılmalıdır. Restorasyonun sağlanacağı evlerde bahçe ve avluların peyzaj olarak da uygunluğu gözetilmeli, yörede mevcut dokuya uygun yeşil alan teşvik edilmeli, yöreye uygun bitkiler kullanılmalıdır.

Lübbey Köyü sokak peyzajı açısından incelendiğinde dar sokakların büyük bir taşıtın girmesine imkân vermemesi aynı zamanda köyün doğallığını kaybetmemesini sağlamaktadır. Bunun haricinde köy içerisinde olabilecek herhangi yoğun araç yoğunluğu ve trafiği engellenmeli, araç park yerleri belirginleştirilmelidir. Yol üzerinde bulunan aydınlatma, çöp konteynerleri, oturma elemanları, çeşmeler gibi mobilyaların yöreye uygun malzemelerden yapılarak dokuya uygun hale getirilmeleri gerekmektedir.

Lübbey Köyü Hellenistik döneme uzanan tarihi ve turistik peyzaj özellikleriyle de çok sayıda ziyaretçiyi ağırlama potansiyeline sahiptir. Bu anlamda köy girişinde özel tanıtım levhası veya köy tanıtım standı kurulmalıdır. Bu noktalarda köy planı, gezi rotaları ve görülmesi gereken yerler hakkında hazırlanacak kısa bilgilendirmeler bulunmalıdır.

Yerleşim alanının yakınından geçen Rahmanlar deresi aksı ve çevresi ıslah edilerek doğal yeşil koridor olarak tanımlanmalı ve uygun işlevler yüklenmelidir.

Lübbey Köyü sınırları içerisinde kent tarihi ve gelişimi açısından oldukça önemli olan bir kültürel miras ve peyzaj örneği olarak okul, çamaşırhane, elektrik santrali, cami ve kahvehane örnekleri bulunmaktadır ancak büyük oranda harabe halindedirler. Köyde yıllar içerisinde meydana gelen göçler nedeniyle kaderlerine terk edilmişlerdir. Bu kapsamda Lübbey Köyü sınırlarında olan ve köyün tarihsel gelişimini yansıtan bu yapılar ve bahçe alanları orijinaline uygun biçimde restore edilmeli, yöreye uygun bitkisel tasarımlar ile bahçe alanları biçimlendirilmeli ve korunmalıdır.

Mezarlıklar açık yeşil alan olgusunun ortaya konduğu en eski ve köklü kültürel peyzajlardır. Toplumların kültürlerinin bir yansıması oldukları kadar, kentsel ve kırsal peyzajların da önemli bir parçasıdır. Dinamik bir peyzaj olması sebebiyle, kurulumdan itibaren doğru öngörülerde bulunulmalı, uzun vadede bu alanların alacakları son şekil ve kapasite çok iyi analiz edilmelidir. Köyden kente kadar, insanın yaşamını sürdürdüğü her alanda kaybettikleri için oluşturduğu bir mezarlık yerini almıştır. Kimi zaman bir köyün en yüksek tepesinde yerini alırken, kimi zaman kentin yeşil dokusunun bir parçası olarak kendini gösteren bir nirengi noktası olmuştur (Özhancı ve Aklıbaşında, 2017). Lübbey Köyü mezarlığı da yeni defin yapılmayan önemli bir kültürel peyzaj alanıdır. Mezarlıklar konumları, donatıları, ulaşım imkanları ile ele alınarak planlanması ve tasarlanması gereken alanlardır. Bu noktada tarihi Lübbey Köy mezarlığını sınırları belli olan, ziyaretçilerin kolay ulaşabileceği, yeterli donatılara sahip, tarihi Hellenistik dönemine uzanan mezar taşları ve bitki türleriyle korunan bir yapıya kavuşturulmalıdır.

Lübbey Köyü’nün tüm bu özgün özellikleri ve potansiyelleri ve Çamyayla yerleşimi ile birlikte ele alındığında bir köy tasarım rehberi de hazırlanmalı ve uygulanmalıdır. Bu sayede köy eski canlılığına da kavuşturulacaktır.

Kaynakça

- Anonim, (2012). Profesörden Lübbey Köyü Uyarısı. <https://www.haberler.com/profesorden-lubbey-koyu-uyarisi-3317226-haberi/>(Erişim tarihi: 21.04.2020).
- ASLA, (2006) .“Rural Landscape, An ASLA Professional Practice Network”. Fall 2006, <http://host.asla.org/groups/ruldpigroup>. (Erişim tarihi: 10.02.2020).
- Balta, S., Atik, M. (2019). Köy tasarım rehberlerinin hazırlanmasında kırsal peyzaj karakterlerinin yeri: Antalya Elmalı örneği, *Mediterranean Agricultural Sciences*, 32(1): 1-9.
- Başaranbilek, E. (2015). Lübbey Kışlağı ve Lübbey Camisi, Mas Matbaacılık, İstanbul.
- Batur, M., Binboğa, G., Binboğa, H., Küçükahmetler, Ö., Kaya Yardımcı, E., Çolak, A., Kocabaş, A. (2013). İzmir Ekoturizm Rehberi, Ege Ormancılık Araştırma Enstitüsü Müdürlüğü, ISBN: 978-605-4610-26-6, İzmir.
- Cullotta, S., Barbera, G. (2011). Mapping traditional cultural landscapes in the Mediterranean area using a combined multidisciplinary approach: Method and application to Mount Etna (Sicily; Italy). *Landscape and Urban Planning*, 100(1-2): 98-108.
- ÇEKÜL, (2013). Çevre ve Kültür Değerlerini Koruma ve Tanıtma Vakfı, Lübbey: Terkedilmiş Kartal Yuvası, <https://www.cekulvakfi.org.tr/haber/lubbey-terkedilmis-kartal-yuvasi>, (Erişim tarihi: 10.02.2020).
- Çetin, T. (2010). Cumalıkızık Köyü’nde Kültürel Miras ve Turizm Algısı. *Milli Folklor Üç Aylık Uluslararası Kültür Araştırmaları Dergisi*, Yıl: 22, Sayı: 87, 181 – 190.
- Erdem, M. (2012). Kırsal yerleşim peyzaj kimlik özelliklerinin tespiti, korunması ve geliştirilmesine yönelik değerlendirmenmatrisi önerisi. Yayımlanmamış Doktora Tezi, İstanbul Teknik Üniversitesi Fen Bilimler Enstitüsü, İstanbul.
- Gibson, J.J. (1950). *The perception of the visual World*. Boston, 239.
- Güler, K., (2016). Türkiye’de Nüfusunu Yitiren Kırsal Yerleşimlerin Korunması İçin Bir Yöntem Önerisi: Ödemiş-Lübbey Köyü Örneği, Doktora Tezi, İstanbul Teknik Üniversitesi, Fen Bilimleri Enstitüsü, Mimarlık Anabilim Dalı, İstanbul.

- Işıklı, R.C. (2010). Antalya – Side Bölgesi Kültürel Peyzajlarının Karakter Analizi. Yüksek lisans tezi. Akdeniz Üniversitesi, Fen Bilimleri Enstitüsü, Antalya.
- Koç, N., Şahin, Ş. (1999). Kırsal peyzaj planlaması. Ankara: Ankara Üniversitesi
- Koçman, A. (1986). “İzmir- Bozdağlar Yöresini Jeoekolojisi” (Batı Anadolu), Ege Üniversitesi Araştırma Fonu Saymanlığı, Proje No. 002, İzmir.
- Koçman, A., (1989). Uygulamalı Fiziki Coğrafya Çalışmaları ve İzmir Bozdağlar Yöresi Üzerinde Araştırmalar, Ege Üniversitesi Edebiyat Fakültesi Yayınları 49, İzmir.
- Köse, Y., Şahin, Ş., (2017). Bir Kırsal Yerleşim Olarak Evciler Mahallesi Peyzaj Özellikleri, Ankara Araştırmaları Dergisi, 5(2), 257-272.
- Kut, E., Yörür, N., (2016). Terk Edilmekte Olan Köyler Üzerine Bir Araştırma: Ödemiş Lübbey Köyü, TMMOB Mimarlar Odası Ege Mimarlık Dergisi, İzmir.
- Ödemiş Ticaret Borsası, 2020. Doğal ve Kültürel Değerler. <http://otb.org.tr/odemis-hakkinda/dogaltarihikulturel.html>, (Erişim tarihi: 10.02.2020).
- Özhancı, E., Aklıbaşında, M., (2017). Kentsel Peyzaj İçinde Mezarlıklar ve Peyzaj Mimarlığı Açısından İncelenmesi; Nevşehir Örneği, Atatürk Üniversitesi Ziraat Fakültesi Dergisi, 48 (2): 113-124.
- Tarım, B. (2014). Görsel peyzaj değerlendirmesinde nesnel ve algısal yaklaşımların karşılaştırmalı analizi. Yüksek Lisans Tezi, Ankara Üniversitesi, Fen Bilimleri Enstitüsü, Peyzaj Mimarlığı Anabilim Dalı, Ankara.
- T.C. Orman ve Su İşleri Bakanlığı, (2020). İzmir Kuş Cenneti > Flora ve Vejetasyon, http://izmir.ormansu.gov.tr/izmir/AnaSayfa/izmir_kus_cenneti/floravevejetasyon.aspx?sflang=tr, (Erişim tarihi: 10.02.2020).
- Uzun, O., Dilek, F., Erduran, F., Çetinkaya, G., Açıksöz, S., Duran, A., Şanda, M. A., Mergen, O., Ayan, S., Sarı, A., Çiçek, İ., Çelik, M., Türkoğlu, N., Mihçioğlu, M. S., Cırık, U., Mihçioğlu, E., Kuzolukoğlu, F., Ulubağ, T., Gülçubuk, B., Seçkin, N., Kartav, Ü. (2008). Konya ili, Seydişehir - Bozkır – Ahırlı - Yalılıyük ilçeleri ve Suğla Gölü Mevki Peyzaj Yönetimi, Koruma ve Planlama Projesi I. Ara Raporu.
- Uzun, O., İlke, E. F., Çetinkaya, G., Erduran, F. ve Açıksöz, S. (2012). Konya İli Bozkır-Seydişehir-Ahırlı-Yalılıyük İlçeleri ve Suğla Gölü Mevkii peyzaj yönetimi koruma ve planlama projesi. T.C. Orman ve Su İşleri Bakanlığı Doğa Koruma ve Milli Parklar Genel Müdürlüğü, Ankara.
- Vardar, S. (2013). Küçük Menderes havzası doğu bölümünün fiziki coğrafyası ve Ödemiş ovasında paleocoğrafya araştırmaları. (Yayımlanmamış doktora tezi). Ege Üniversitesi, Sosyal Bilimler Enstitüsü, İzmir.