



**Meltem Uğurlu**  
**Nazan Karahan**

Sağlık Bilimleri University, Ankara-Turkey  
meltemugurlu17@gmail.com; karahan.nazan@gmail.com

DOI	<a href="http://dx.doi.org/10.12739/NWSA.2020.15.2.1B0089">http://dx.doi.org/10.12739/NWSA.2020.15.2.1B0089</a>	
ORCID ID	0000-0002-9183-219X	0000-0002-3546-8450
CORRESPONDING AUTHOR	Meltem Uğurlu	

### **EBELİK ÖĞRENCİLERİNİN EBELİK MESLEĞİ HAKKINDAKİ GÖRÜŞLERİ VE ETKİLEYEN FAKTÖRLERİN BELİRLENMESİ**

#### **ÖZ**

Bu çalışma ebelik bölümünde öğrenim gören öğrencilerin mesleklerine ilişkin görüşleri ve benlik saygısı düzeyleri ile ilişkili faktörleri belirlemek üzere tanımlayıcı olarak yapılmıştır. Ankara'da bir üniversitenin sağlık bilimleri fakültesinde 2018-2020 yılları arasında, birinci sınıfa başlayan toplam 138 öğrenci ile gerçekleştirilmiştir. Veriler Öğrencilerin sosyo-demografik özelliklerini içeren soru formu ve Rosenberg Benlik Saygısı Ölçeği ile toplanmıştır. Çalışmanın gerçekleştirilebilmesi için etik kurul izni ve öğrencilerin sözel onamları alınmıştır. Öğrencilerin %47.8'inin üniversite sınavında ebelik bölümünü ilk 5 tercihi arasında yazdığı belirlenmiştir. Öğrenciler bölümü tercih etme nedenlerini; puanlarının ebelik bölümüne yetmesi (%31.2), idealindeki meslek olması (%24.6) ve iş bulma imkanlarının fazla olması (%22.5) olarak belirtmiştir. Öğrencilerin %64.5'inin benlik saygısının yüksek, %33.3'ünün ise orta düzeyde olduğu belirlenmiştir. Öğrencilerin akademik başarı algıları ile benlik saygı düzeyleri arasında istatistiksel olarak anlamlı fark olduğu belirlenmiştir ( $p<0.05$ ).

**Anahtar Kelimeler:** Ebelik, Öğrenci, Meslek, Görüş, Benlik Saygısı

### **DETERMINATION OF MIDWIFERY STUDENTS' OPINIONS ABOUT MIDWIFERY PROFESSION AND AFFECTING FACTORS**

#### **ABSTRACT**

This study was carried out descriptively in order to determine the factors related to the opinions of the students studying in midwifery department and their self-esteem levels. It was held in the health sciences faculty of a university in Ankara with a total of 138 students who started their first year between 2018-2020. The data were collected with a questionnaire containing the socio-demographic characteristics of the students and the Rosenberg Self-Esteem Scale. In order to carry out the study ethics committee approval and verbal consent of students were obtained. It was determined that 47.8% of the students wrote midwifery department among the top 5 preferences in the university exam. Students stated their reasons for choosing the department; their scores were sufficient for midwifery (31.2%), ideal profession (24.6%) and high employment opportunities (22.5%). It was determined that 64.5% of the students had high self-esteem and 33.3% of them were moderate. A statistically significant difference was found between students' perceptions of academic achievement and self-esteem levels ( $p<0.05$ ).

**Keywords:** Midwifery, Student, Profession, Opinion, Self-Esteem

#### **How to Cite:**

Uğurlu, M. ve Karahan, N., (2020). Ebelik Öğrencilerinin Ebelik Mesleği Hakkındaki Görüşleri ve Etkileyen Faktörlerin Belirlenmesi, Medical Sciences (NWSAMS), 15(2):45-54, DOI: 10.12739/NWSA.2020.15.2.1B0089.

## 1. GİRİŞ (INTRODUCTION)

Meslek, sistemli bir bilgi ve beceri birikimine dayalı, iyi seviyede alınan bir eğitim ile kazanılan, yasal ve ahlaksal kurallar barındıran, insanlara yararlı hizmet vermek ve mal üretmek için yapılan ve bireylerin geçimlerini sağladıkları bir uğraştır [1 ve 2]. Meslek seçimi, bireyin hayatında en iyi şekilde yapabileceğine inandığı ve en üst düzeyde doyum sağlayabileceği faaliyetleri içeren alana yöneldiği önemli kararlardan biridir [3 ve 4]. Meslek seçimi, kişilerin yalnızca maddi gelir elde ettikleri bir kaynak olmanın ötesinde kendilerini geliştirme ve gerçekleştirme fırsatı elde ettiği, yaşamlarına bilgi ve yetenekleri doğrultusunda yön verdiği önemli bir dönüm noktasıdır [2 ve 4]. Kökleri insanlık tarihine dayanan ebelik mesleği, teknolojik ve bilimsel gelişmeler doğrultusunda ilerleyen ve etik değerlere sahip profesyonel bir meslektir [3]. Ülkemizde ebelik öğrencileri ile yapılan çalışmalarda öğrencilerin bölümü, iş bulma kolaylığı, puanın bölüme yeterli olması, aile isteği veya rehberlik uzmanlarının yönlendirmesi gibi nedenlerle tercih ettiği belirlenmiştir [1, 5 ve 6]. Oysa kişinin başarılı bir mesleki yaşam sürebilmesi, kişinin ilgi ve yetenekleri doğrultusunda kendisine en uygun olduğunu düşündüğü mesleği bilerek, isteyerek seçmesi ve severek icra etmesi ile yakından ilişkilidir [7]. Meslek profesyonellerinin mesleki tutumları, mesleğin gelişimi ve toplumsal imajını da etkilemektedir [3]. Meslek seçiminde önemli faktörlerden biri de benlik saygısıdır. Benlik saygısı, bireyin kendisini olumlu, önemli, güvenli ve yeterli algılama düzeyi ile kendine saygı duyması gibi çeşitli kavramlarla açıklanmaktadır [8 ve 9]. Benlik saygısı yüksek kişiler başa çıkma stratejisi olarak daha çok "problem çözme", daha az "kaçınma" yaklaşımı kullanmaktadır. Benlik saygısının yüksek olması, sorunların çözümünde etkili yaklaşımlar gösterme ile ilişkilidir [10].

## 2. ÇALIŞMANIN ÖNEMİ (RESEARCH SIGNIFICANCE)

Ülkemizde meslek seçimi genellikle kişinin istek ve yeteneklerine uygunluğu değerlendirilmeden, mesleğin özellikleri tam olarak bilinmeden yapılmaktadır [2]. Bu seçim bireylerin çevresi, içinde büyüdüğü ailenin sosyo-ekonomik seviyesi, arkadaş ortamı, mesleğin maddi getirisi gibi birçok faktörden etkilenmektedir [11]. Bu durumda ebelerin mesleğini severek icra etmesi, ebelik mesleğinin toplumsal imajı açısından da önem kazanmaktadır. Meslek bilinci, meslekte sürekli gelişim gösterme isteği ve mesleği benimseme ile öğrenciliğin ilk yıllarında kazanılarak, yaşam boyu devam eder. Bu nedenle öğrencilerin ilk yıllarda mesleğe bakış açılarının olumlu olması ve meslek bilincini kazanmaları önemlidir [6 ve 7]. Benlik saygısı yüksek olan öğrenciler okuldaki performanslarında ve sosyal ilişkilerinde daha girişimci, öğrenmeye hevesli ve yeni bilgilere açıktır. Bunun aksine benlik saygısı düşük olan öğrenciler ise başaramayacakları duygusuna odaklanıp kendilerine daha az güvenir. Benlik saygısı genç erişkinlik döneminde şekillenip kişinin tüm yaşam seçimlerini etkileyebilen bir faktördür [12]. Ebeler mesleki rolleri gereğince öğrencilik yıllarından itibaren sağlığın korunması ve geliştirilmesi için kadın ve ailesine eğitim ve danışmanlık yapmaktadır. Ayrıca karmaşık sağlık sorunlarının çözümünde; gebelik, doğum ve doğum sonu dönemde kadın ve yenidoğan izlemleri ile travay sürecinin yönetiminde farklı klinik kararlar vermekte, sorun çözmekte ve iletişim becerilerini etkin bir biçimde kullanmaktadır. Tüm bu rollerin yerine getirilebilmesi, yüksek bir benlik saygısı ile mümkün olabilir. Bu nedenle gelecekte mesleğin önemli birer üyesi olacak olan öğrencilerin mezun olmadan önce mesleğe ilişkin düşüncelerinin ve benlik saygılarının incelenmesinin önemli olduğu düşünülmektedir. Bu çalışma ebelik bölümünde öğrenim gören birinci sınıf öğrencilerinin

mesleği tercih nedenleri, mesleklerine ilişkin görüşleri ve benlik saygısı düzeyleri ile ilişkili faktörleri belirlemek amacıyla yapılmıştır

### **3. MATERYAL VE METOT (MATERIALS AND METHODS)**

#### **3.1. Araştırmanın Türü (Type of The Research)**

Bu araştırma tanımlayıcı türde yapılmış bir çalışmadır.

#### **3.2. Araştırmanın Evren ve Örnekleme (The Research of Sampling)**

Araştırmanın evrenini bir üniversitenin sağlık bilimleri fakültesi ebeklik bölümünde 2018-2019 (n=64) ve 2019-2020 (n=81) eğitim öğretim yılında birinci sınıfta öğrenim gören toplam 145 öğrenci oluşturmuştur. Araştırmada örneklem seçimine gidilmemiş evrenin tamamına ulaşılması hedeflenmiştir. Araştırma, verilerin toplandığı tarihlerde okulda bulunan ve araştırmaya katılmaya gönüllü olan 138 öğrenci ile tamamlanmıştır.

#### **3.3. Kullanılan Gereçler (Used Scales)**

Veriler araştırmacılar tarafından literatür doğrultusunda geliştirilen iki bölüm ve 24 sorudan oluşan veri toplama formu ve Rosenberg Benlik Saygısı ölçeği ile toplanmıştır. Veri toplama formunun birinci bölümünde öğrencilerin sosyo-demografik özelliklerini (mezun olduğu lise, yaşadığı yer, ebeveynlerinin meslekleri ve eğitim düzeyleri) içeren sorular yer almaktadır. İkinci bölümde ise ebeklik bölümünü tercih etme nedenleri, bölümünden memnuniyet durumları ve mesleğe bakış açılarına yönelik sorular yer almaktadır. Rosenberg Benlik Saygısı Ölçeği 1965 yılında Morris Rosenberg tarafından bireylerin kendilerine verdikleri değeri ölçmek için geliştirilmiştir. Çuhadaroğlu tarafından 1986 yılında Türk kültürüne uyarlanmıştır. Bu çalışmada ölçeğin Cronbach alfa güvenirlik katsayısı 0.76 olarak bulunmuştur [13]. Ölçeğin toplam 11 alt ölçeği bulunmaktadır. Bu araştırmada 10 sorudan oluşan benlik saygısı alt ölçeği kullanılmıştır. Ölçekten alınabilecek puan 0-6 arasındadır. 0-1 puan yüksek, 2-4 puan orta ve 5-6 puan düşük benlik saygısı düzeyi olarak değerlendirilmektedir. Ölçeğin kullanımı için Türkiye Çocuk ve Genç Psikiyatrisi Derneği'nden izin alınmıştır. Veriler toplanmadan önce veri toplama formu alanında uzman üç öğretim üyesi tarafından gözden geçirilerek gerekli düzenlemeler yapılmıştır. Bir üniversitenin ebeklik bölümünde öğrenim gören 15 öğrenci ile pilot çalışma yapılmıştır. Öğrenciler tarafından soruların anlaşılabilirliği değerlendirildikten sonra küçük düzeltmeler yapılarak forma son hali verilmiştir.

#### **3.4. Verilerin Toplanması (Data Collection)**

Araştırma verileri 2018-2019 ve 2019-2020 eğitim öğretim yılında ebeklik bölümü birinci sınıfa başlayan öğrencilerden güz yarıyılı başında toplanmıştır. Veri toplama formu çalışmaya gönüllü öğrencilere sınıf ortamında ve ders saatleri aralarında dağıtılmıştır. Öğrencilerin formları doldurması yaklaşık 10-15 dakikada sürmüştür.

#### **3.5. Verilerin Değerlendirilmesi (Data Evaluation)**

Araştırma verilerinin değerlendirilmesinde istatistik paket program kullanılmıştır. Veriler sayı, yüzdeler, ortalama ve standart sapma kullanılarak özetlenmiştir. Benlik saygısı ölçeği ve mesleğe ilişkin özelliklerin karşılaştırılmasında, verilerin non-parametrik dağılımı nedeniyle Mann-Whitney U ve Kruskal Wallis testleri yapılmıştır. İstatistiksel anlamlılık değeri olarak  $p < 0.05$  olarak kabul edilmiştir.

### 3.6. Araştırmanın Etik Yönü (Ethical Aspect of the Research)

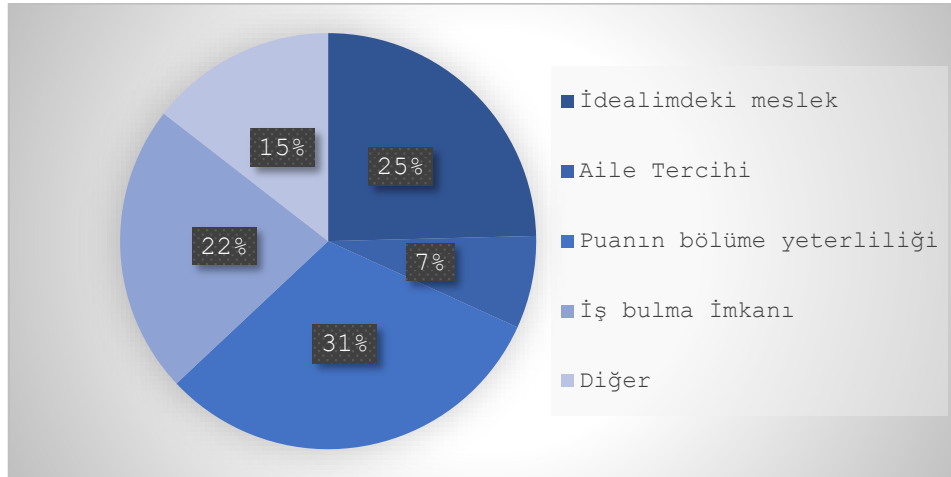
Araştırmanın yapılabilmesi için Sağlık Bilimleri Fakültesi Dekanlığından kurum izni ve Sağlık Bilimleri Üniversitesi Girişimsel Olmayan Araştırmalar Etik Kurulu'ndan 12.03.2019 tarihinde 19/93 karar numarası ile etik uygunluk alınmıştır. Araştırmaya katılan öğrencilere araştırmanın önemi ve amacı anlatıldıktan sonra sözel olarak izin alınmıştır. Çalışmanın 2018-2019 eğitim öğretim yılında ilk veri toplama aşaması tamamlandıktan sonraki verilere ait sonuçları (n=64) pilot çalışma şeklinde 6. Uluslararası 10. Ulusal Ebelik Öğrencileri Kongresi'nde sözlü bildiri olarak sunulmuştur.

### 3.7. Çalışmanın Sınırlılıkları (Limitations of the Research)

Bu araştırma Ankara'da yer alan bir üniversitenin sağlık bilimleri fakültesinde eğitim gören ebelik öğrencileri ile sınırlı olduğu için araştırma sonuçları genellenemez.

## 4. BULGULAR (RESULTS)

Öğrencilerin yaş ortalaması  $18.8 \pm 0.8$  olup, %60.9'u Anadolu lisesi, %23.2'si sağlıkla ilgili bir lise ve %15.8'i diğer liselerden mezundur. Öğrencilerin çoğunluğunun şehir merkezinde yaşadığı (%72.5), aile gelirinin giderine denk olduğu (%79.7), annesinin ilköğretim mezunu olduğu (%66) ve gelir getiren bir işte çalışmadığı (%80,4) belirlenmiştir. Öğrencilerin %29.7'sinin babası lise, %26'sı ilköğretim ve %22.4'ü üniversite mezunu olup, %28.3'ünün babası emekli, %13'ünün memur, %20.3'ü işçi, %27.5'inin serbest meslek sahibi olduğu bulunmuştur. Öğrencilerin %47.8'i üniversite sınavı sonucunda ebelik bölümünü ilk 5 tercihi arasında yazmıştır. 2018 ve 2019 yılında bölüme yerleşen öğrencilerin tercih sıra ortalaması sırasıyla 7.2 ve 7.9'dur (Tablo 1). Öğrencilerin ebelik bölümünü tercih etmedeki en önemli nedenleri sırasıyla; puanının ebelik bölümüne yetmesi (%31.2), idealindeki meslek olması (%24.6) ve iş bulma imkanının fazla olması (%22.5) olarak belirtmiştir (Grafik 1).



Grafik 1. Öğrencilerin ebelik bölümünü tercih etme nedenleri  
(Graphic 1. Reasons why students prefer midwifery)

Öğrencilerin %56.4'i akademik başarılarını orta düzeyde, %42'si ise başarılı olarak değerlendirmiştir. Öğrencilerin %94.9'u bölümden memnun olduğunu, %89.9'u mesleği benimsediğini belirtmiştir. Öğrenciler bölüme başlamadan önceki mesleğe ilişkin duygularını %15.2 oranında çok iyi ve %44.2 oranında iyi olarak değerlendirirken, bölüme başladıktan sonra %41.3 çok iyi ve %49.3 iyi olarak belirtmiştir. Duyguları olumlu yönde değişen öğrencilerin %43.2'si bu değişimin

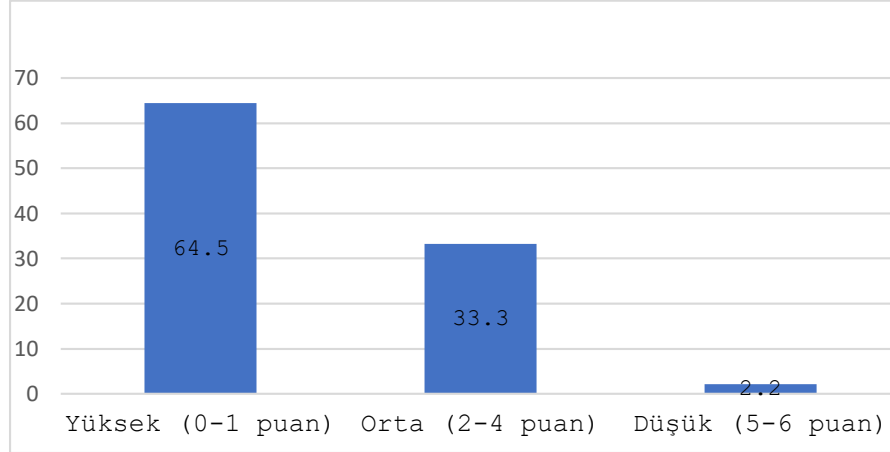
öğretim elemanları ve okul ortamından kaynaklandığını belirtmiştir. Öğrencilerin %89.9'u ebeliği zor bir meslek olarak değerlendirmektedir. Öğrencilerin mesleğe ilişkin gelecek planları incelendiğinde mezun olduktan sonra %61.6'sı ebe olarak çalışmak istediğini, %34.1'i akademisyen olarak çalışmak istediğini ve %4.3'ü mesleği icra etmek istemediğini belirtmiştir. Öğrencilerin ebelik mesleğinin geleceğine ilişkin görüşleri sorulduğunda, %89.1'inin iyimser ve %5.1'inin karamsar olduğu belirlenmiştir (Tablo 1).

Tablo 1. Öğrencilerin ebelik bölümünü tercih durumları ve mesleğe ilişkin görüşleri  
(Table 1. Students' preference of midwifery department and their views about the profession)

Gruplar	Sayı (n)	Yüzde (%)
Bölüme Yerleşenlerin Tercih Sırası Ortalaması*		
2019 Yılında Yerleşenler	7.2 (Ortalama)	
2018 Yılında Yerleşenler	7.9 (Ortalama)	
Tercih Sırası		
1-5	66	47.8
6-10	36	26.1
11 ve Üzeri	36	26.1
Akademik Başarı Algısı		
Başarılı	58	42.0
Orta	78	56.4
Başarısız	2	3.6
Bölümden Memnuniyet Durumu		
Evet	131	94.9
Hayır	7	5.1
Mesleği Benimseme Durumu		
Evet	124	89.9
Hayır	14	10.1
Okula Gelmeden Önceki Mesleğe İlişkin Duyguları		
Çok İyi	21	15.2
İyi	61	44.2
Orta	46	33.3
İyi Değil	10	7.2
Okula Geldikten Sonraki Mesleğe İlişkin Duygu		
Çok İyi	57	41.3
İyi	68	49.3
Orta	11	8.0
İyi Değil	2	1.4
Duyguların Değişme Nedenleri (n=74)*		
Öğretim Elemanları, Okul Ortamı	32	43.2
Meslek Sevgisi ve Önemini Fark Etme	30	40.6
Mesleğe İnanmak	12	16,2
Mesleği Değerlendirme Durumu		
Kolay	10	7.2
Zor	124	89.9
Çok Zor	4	2.9
Mezuniyet Sonrası Ebe Olarak Çalışma İsteği		
Ebe Olarak Çalışmak İsteyen	85	61.6
Akademisyen Olarak Çalışmak İsteyen	47	34.1
Ebe Olarak Çalışmak İstemeyen	6	4.3
Mesleğin Geleceğine İlişkin Bakış Açısı		
İyimser	123	89.1
Karamsar	7	5.1
Kararsız	8	5.8
Toplam	138	100

\*Veriler YÖK Atlas Üzerinden Alınmıştır

\*Duygularım Değişti Diyenler Üzerinden Değerlendirme Yapılmıştır



Grafik 2. Öğrencilerin benlik saygısı düzeylerinin dağılımı  
(Graphic 2. Distribution of students' self-esteem levels)

Öğrencilerin Rosenberg Benlik Saygısı ölçeğinden aldıkları puanlara göre, benlik saygısı düzeyleri değerlendirildiğinde %64.5'nin yüksek, %33.3'ünün orta ve %2.2'sinin düşük benlik saygısına sahip olduğu saptanmıştır (Grafik 2). Öğrencilerin benlik saygısı ölçeği puanları, akademik başarı algılarına göre istatistiksel olarak anlamlı farklılık göstermektedir ( $p < 0.05$ ). Buna göre akademik başarısını yüksek olarak değerlendiren öğrencilerin benlik saygısı da yüksek bulunmuştur. Öğrencilerin benlik saygısı ölçeği puanları, bölümü tercih etme sırası, bölümden memnuniyet ve mesleği benimseme durumu ve bölümü tercih etme nedenleri açısından istatistiksel olarak anlamlı farklılık göstermemektedir ( $p > 0.05$ ) (Tablo 2).

Tablo 2. Öğrencilerin ebelik bölümünü tercih etme ve mesleğe ilişkin görüşleri ile benlik saygısı düzeyi puan ortalamalarının karşılaştırılması

Table 2. Comparison of students' choice of midwifery department and their views on profession and their self-esteem level scores

Tanımlayıcı Özellik	Ort±SD	Median (Minimum-Maksimum)	Test değeri p
Tercih Sırası			
1-5	1.28±1.22	1.00 (0-6)	X <sup>2</sup> =0.578 p=0.749
6-10	1.44±1.25	1.00 (0-6)	
11 ve Üzeri	1.50±1.48	1.00 (0-6)	
Akademik Başarı Algısı			
Başarılı	1.10±0.94	1.00 (0-3)	X <sup>2</sup> =7.229 p=0.027*
Orta	1.51±1.39	1.00 (0-6)	
Zayıf	4.50±2.12	4.50 (3-6)	
Bölümden Memnuniyet Durumu			
Evet	1.35±1.23	1.00 (0-6)	z=-0.061 p=0.952
Hayır	1.85±2.26	1.00 (0-6)	
Mesleği Benimseme Durumu			
Evet	1.41±1.26	1.00 (0-6)	z=-1.518 p=0.129
Hayır	1.07±1.54	1.00 (0-6)	
Tercih Etme Nedeni			
İdealimdeki Meslek	1.08±1.05	1.00 (1-3)	X <sup>2</sup> =3.207 p=0.668
Aile Tercih	1.80±1.54	1.00 (0-4)	
Puanımın Bölüme Yeterliliği	1.51±1.45	1.00 (0-6)	
İş Bulma İmkani	1.29±1.13	1.00 (0-4)	
Diğer	1.55±1.43	1.00 (0-6)	

z= Mann-Whitney U test, X<sup>2</sup>= Kruskal-Wallis test, \*  $p < 0.05$

## 5. TARTIŞMA (DISCUSSION)

Ebelik bölümünde öğrenim gören birinci sınıf öğrencilerinin mesleği tercih nedenleri, mesleklerine ilişkin görüşleri ve benlik saygısı düzeyleri ile ilişkili faktörleri belirlemek amacıyla yapılan bu çalışmada, öğrencilerin yarısına yakınının ebelik bölümünü ilk beş tercihi arasında yazdığı belirlenmiştir. Ebelik öğrencilerinin mesleği tercih nedenleri ile ilgili yapılan güncel çalışmalarda benzer sonuçlara ulaşıldığı görülmektedir [1 ve 14]. Ebelik öğrencileriyle daha eski yıllarda yapılan çalışmalarda öğrencilerin ebelik bölümü tercihlerinin daha çok son 10 ve üzeri sıralarda yer aldığı bulunmuştur [5 ve 6].

Çalışma bulgumuz son yıllarda yapılan çalışmalarla benzer şekilde, öğrencilerin ebelik bölümünü ilk sıralarda tercih etme oranlarının arttığını düşündürmektedir. Bu durum son yıllarda ebelik mesleği konusunda toplumsal farkındalığın artması, sezaryen doğum oranlarının azaltılması politikaları kapsamında ebelik mesleğinin önemine dikkat çekilmesi ile ilişkilendirilebilir.

Araştırmada öğrencilerin bölümü tercih etme nedenlerinin sırasıyla; puanının ebelik bölümüne yetmesi, idealindeki meslek olması, iş bulma imkanının olması ve ailesinin isteği olduğu belirlenmiştir. Ebelik öğrencileri ile yapılan çalışmalarda öğrencilerin ebelik bölümünü tercih etme nedenlerinin çalışma bulgularımızla benzer olduğu görülmektedir [1, 3, 5 ve 6]. Ebelik bölümü öğrencilerinin bölümü tercih etme sıra ve nedenleri incelendiğinde bu durumun; öğrencilerinin sosyo-ekonomik düzeyi daha düşük ailelerden geliyor olması, ebelik bölümünden mezun olduktan sonra iş bulma olasılığının yüksek olması ve toplumun mesleğe bakış açısının olumlu yönde değişmesi nedeniyle olduğu düşünülmektedir.

Çalışmada öğrencilerin bölümü tercih etme nedenlerinin önemli bir kısmını puanının ebelik bölümüne yetiyor olması, iş bulma imkanının olması gibi zorunlu sebeplerden kaynaklanmasına karşın öğrencilerin tamamına yakını bölümü seçmekten memnun olduğunu ve mesleği benimsediğini ifade etmiştir. Çalışmalar ebelik öğrencilerinin çoğunlukla mesleğini sevdiğini, mesleğe ilişkin olumlu düşünceleri olduğunu, mesleği kendisine uygun bulduğunu, bu alanda öğrenim görmekten memnun olduğunu göstermektedir [1, 2, 6 ve 15]. Ay ve arkadaşlarının (2018) çalışmasında ebelik öğrencilerinin yarısından fazlası mesleğin kişiliği ile örtüştüğünü ve statü açısından kendisine uygun olduğunu ifade etmiştir [3]. Mesleği sevmek ve benimsemek meslek hayatında başarılı olmanın bir gereğidir. Ebelik mesleği insanı sevmeyi ve değer vermeyi gerektiren bir meslek olduğundan öğrencilerin çoğunluğunun mesleğini sevdiğini ve benimsediğini ifade etmesi olumlu olarak değerlendirilmektedir.

Araştırmada okula başlamadan önce öğrencilerin yaklaşık yarısı, başladıktan sonra ise neredeyse tamamı mesleğe ilişkin duygularını iyi ve çok iyi olarak ifade etmiştir. Çalışmalarda bulgumuz ile benzer şekilde öğrencilerin bölüme gelmeden önceki ve sonraki mesleğe bakış açılarında olumlu değişimler yaşandığı belirlenmiştir [3 ve 5]. Hemşirelik ve ebelik son sınıf öğrencileri ile yapılan bir çalışmada, öğrencilerin yarısından fazlası dört yıl boyunca aldıkları eğitimin mesleği algılayışlarında olumlu değişiklikler oluşturduğunu bildirmektedir [2]. Çalışmamızda öğrenciler okula başladıktan sonra duygularını değiştiren nedenleri; okul ortamı ve öğretim elemanlarının etkisi ile mesleğin önemini fark ederek mesleğe olan sevgilerinin artması olarak sıralamıştır. Bölüme başladıktan sonra öğrencilerin bakış açılarında olumlu yönde değişiklik sağlanması izlenen eğitim-öğretim yaklaşımlarının doğru yönde olduğunu, öğrencilere meslek bilinci kazandırarak öğrencilerde pozitif yönde etkiler oluşturduğunu düşündürmektedir.

Öğrencilerin tamamına yakını ebeliği zor bir meslek olarak değerlendirmesine karşın, öğrencilerin tamamına yakını mesleğin geleceğine ilişkin iyimser olduğunu ifade etmiştir. Ebelik öğrencileri ile yapılan bir başka çalışmada da, öğrencilerin çoğunluğu ebeliği zor bir meslek olarak algıladıklarını belirtmiştir [3]. Yurtsal ve arkadaşlarının (2014) ebelik öğrencileri yaptığı çalışmada da öğrencilerin büyük çoğunluğu ebelik mesleğinin geleceği hakkında iyimser olduklarını belirtmektedir [5]. Bir başka araştırmada da ebelik öğrencilerinin yarısından fazlası mesleğin gelecekte vazgeçilmez bir meslek olduğunu belirtmiştir [3]. Hemşire ve ebeler ile yapılan bir çalışmada öğrencilerin yaklaşık yarısı kariyer yapma imkânı olduğu için bu alanda öğrenim görmekten mutlu olduğunu ifade etmiştir [2]. Öğrencilerin ebeliği zor bir meslek olarak değerlendirmelerine karşın büyük çoğunluğunun mesleğe ilişkin duygularını olumlu ifade etmesi sevindirici bir sonuçtur. Ayrıca mesleki zorlukların farkında olmasına karşın, öğrencilerin çoğunluğunun ebeliği ilk 5 seçenek arasında tercih etmesi mesleğin özellikleri ve çalışma koşullarını bilerek tercih ettiğini düşündürmektedir.

Çalışmamızda mezun olduktan sonra öğrencilerin yarısından fazlası ebe olarak çalışmak istediğini, yaklaşık 10 kişiden üçü ise ebe akademisyen olarak çalışmak istediğini ifade etmiştir. Literatürde ebelik öğrencilerinin mezun olduktan sonra yaklaşık yarısının [6] veya yarısından fazla bir kısmının [1, 2 ve 5] ebe olarak çalışmak istediğini belirten çalışmalar bulunmakla beraber, ebelik öğrencilerinin dörtte birden az bir kısmının ebe olarak çalışmak istediğini belirten çalışma da bulunmaktadır [3]. Benzer şekilde literatürde ebelik öğrencilerinin mezun olduktan sonra yaklaşık yarısının [2 ve 6] veya yaklaşık onda birinin ebe akademisyen olarak çalışmak istediğini belirten araştırmalar yer almaktadır [1 ve 3]. Çalışma bulgumuz güncel literatürle uyumlu olarak değerlendirilmiştir.

Ebeler mesleki rolleri gereğince öğrencilik yıllarından başlayarak mesleki rolleri gereğince farklı klinik kararlar vermekte, sorun çözmekte ve iletişim becerilerini etkin bir biçimde kullanmaktadır. Bu rollerin yerine getirilebilmesi, yüksek bir benlik saygısı gerektirmektedir. Çalışmamızda öğrencilerin yarısından fazlasının benlik saygısının yüksek olduğu ve yaklaşık 10 kişiden üçünün benlik saygısının orta düzeyde olduğu saptanmıştır. Kayacı'nın (2006) ebelik öğrencileri ile yaptığı çalışmada da benzer sonuçlar elde edilmiştir [16]. Ebelik ve hemşirelik öğrencileriyle Coopersmith benlik saygısı ölçeği ile yapılan bir çalışma da ebelik öğrencilerinin yarısından fazlasının benlik saygısının yüksek olduğu belirlenmiştir [17]. Yüksek benlik saygısı mutluluk, insanlar üzerinde olumlu izlenim bırakma, mücadeleden vazgeçmeme, girişkenlik becerileri ile ilişkilidir [18]. Bu nedenle ebelik öğrencilerinin benlik saygısının geliştirilmesi önem taşımaktadır. Benlik saygısı düzeyi orta seviyede olan öğrencilerin benlik saygılarını olumlu yönde etkileyecek şekilde duygu ve düşüncelerini ifade etmesine uygun ortam hazırlamanın ve atılganlık becerilerini destekleyen aktiviteler düzenlemenin yararlı olacağı düşünülmektedir.

Çalışmada öğrencilerin akademik başarı algısı yüksek öğrencilerin benlik saygısı ölçeği puanların yüksek olduğu belirlenmiştir. Ayrıca öğrencilerin benlik saygısı ölçeği puanları, üniversite sınavında bölümü tercih sırası, bölümü tercih nedenleri, bölümden memnuniyet durumları ve mesleği benimseme durumları açısından fark göstermemektedir. Akademik başarı algısı yüksek olan öğrencilerde, benlik saygısının yüksek olması beklenen bir sonuçtur [9 ve 12]. Araştırmadan elde ettiğimiz sonuçlar, öğrencilerin bölümü tercihlerinde benlik saygısının etkisi olmadığını düşündürmekle



birlikte, ebelerin benlik saygısı düzeylerini yükseltecek aktivitelere dikkat çekilmesi gerektiğine işaret etmektedir. Öte yandan, meslek seçiminde benlik saygısının etkisinin objektif olarak değerlendirilebilmesi için, üniversitelerin diğer bölümlerinde öğrenim gören öğrencilerle ebelik bölümü öğrencilerinin karşılaştırıldığı çalışmalar yapılması önerilebilir.

## 6. SONUÇ VE ÖNERİLER (CONCLUSION AND SUGGESTIONS)

Bu araştırmadan elde edilen sonuçlar, ebelik öğrencilerinin üniversite sınavında bölümünü ilk sıralarda tercih ettiğini, tercih etme nedenleri arasında puanı, iş bulma imkanlarının fazla olması ve idealindeki meslek olduğunu düşünmenin yer aldığı belirlenmiş olup, öğrencilerin mesleğe ilişkin görüşlerinde okula geldikten sonra olumlu yönde bir değişim olduğu belirlenmiştir. Çalışmada öğrencilerin yarısından fazlasının benlik saygısı düzeyinin yüksek olduğu belirlenmesine karşın, bulgumuz orta ve düşük benlik saygısına sahip olan öğrencilerin eğitim yaşamları boyunca benlik saygısını artıracak aktivitelerle desteklenmesi gerektiğine dikkat çekmektedir. Ayrıca ebelik öğrencilerinin meslek seçiminde benlik saygısının etkisini belirlemeye yönelik farklı büyüklük ve örneklerle çalışmalar yapılması önerilebilir.

## KAYNAKLAR (REFERENCES)

- [1] Yücel, U., Tuna Oran, N., and Yüksel, E., (2017). Ebeler Öğrencilerinin Meslek ile İlgili Görüşlerinin ve Mezuniyet Sonrası Çalışmak İstedikleri Kurumların Değerlendirilmesi. Gümüşhane Üniversitesi Sağlık Bilimleri Dergisi, 6(4):69-76.
- [2] Atasoy, I. and Ermin, C., (2016). Hemşirelik ve Ebeler Öğrencilerinin Mesleklerine Bakış Açısının İncelenmesi. Düzce Üniversitesi Sağlık Bilim. Enstitüsü Dergisi, 6(2):83-91.
- [3] Ay, F., Keçe, M., Alkan, N., and Acar, G., (2018). Ebeler Öğrencilerinin Meslek Algıları ve Kariyer Planlarını Etkileyen Faktörler. Balıkesir Sağlık Bilimleri Dergisi, 7(2):74-82.
- [4] Bilgin, Z. and Ocakçı, A.F., (2011). Ebeler Öğrencilerinde Mesleki Güdülenme. Anadolu Hemşirelik ve Sağlık Bilimleri Dergisi, 14(3):40-46.
- [5] Yurtsal, Z.B., Biçer, S., Duran, Ö., Şahin, A., Arslan, M., and Yavrucu, Ö.K., (2014). Sağlık Bilimleri Fakültesi Ebeler 1. ve 4. Sınıf Öğrencilerinin Mesleğe İlişkin Görüşlerinin Belirlenmesi. Erciyes Üniversitesi Sağlık Bilimler Fakültesi Dergisi, 2(2):13-16.
- [6] Ertekin Pınar, Ş., Cesur, B., Duran, Ö., Güler, E., Üstün, Z., and Abak, G., (2013). Ebeler Öğrencilerinin Mesleki Profesyonellikleri ve Etkileyen Etmenlerin İncelenmesi. Fırat Sağlık Hizmetleri Dergisi, 8(23):19-37.
- [7] Kerime, D.B., Gündüz, A., and Gök Özer, F., (2008). Sağlık Yüksekokulu Öğrencilerinin Eğitimlerine ve Mesleklerine Bakış Açıkları, Meslekten Beklentileri. Pamukkale Tıp Dergisi, 1(3):137-142.
- [8] Baybek, H. and Yavuz, S., (2005). Muğla Üniversitesi Öğrencilerinin Benlik Saygılarının İncelenmesi. Muğla Üniversitesi SBE Dergisi, 1(14):73-95.
- [9] Öner Altıok, H., Ek, N., and Koruklu, N., (2010). Üniversite Öğrencilerinin Benlik Saygı Düzeyi ile İlişkili Bazı Değişkenlerin İncelenmesi. Adnan Menderes Üniversitesi Eğitim Fakültesi Eğitim Bilimleri Dergisi, 1(1):99-120.
- [10] Yıldırım, N., Karaca, A., Cangur, S., Acıkgoz, F., and Akkus, D., (2017). The Relationship Between Educational Stress, Stress Coping, Self-Esteem, Social Support, And Health Status Among

- Nursing Students In Turkey: A Structural Equation Modeling Approach. Nurse Educ. Today, 48:33-39.
- [11] İnce, S. and Khorshid, L., (2015). Hemşirelik Öğrencilerinin Meslek Seçimini Etkileyen Faktörlerin Belirlenmesi. Anadolu Hemşirelik ve Sağlık Bilimleri Dergisi, 18(3):163-171.
- [12] Ayyıldız T., et al., (2014). Hemşirelik Öğrencilerinin Akademik Başarılarını Etkileyen Faktörler. Acıbadem Üniversitesi Sağlık Bilim. Dergisi, 5(3): 222-228.
- [13] Çuhadaroğlu F., (1986). Adölesanların Benlik Saygısı. Hacettepe Üniversitesi Tıp Fakültesi. Uzmanlık Tezi.
- [14] Yücel, U., Ünal, İ., Özdemir, T., Koyuncu, M., and Çakmak, N., (2018). Ebelik Öğrencilerinin Profesyonel Değer Algılarının Belirlenmesi. Medical Science, 13(4):95-105.
- [15] Özcan, H., Aktaş, Z., Uçan, A., and Arslan, M., (2019). Sağlık Bilimleri Fakültesinde Okuyan Öğrencilerin Ebelik Mesleğine İlişkin Görüşleri. Medical Science, 14(4):214-220.
- [16] Kayacı, S., (2006). Sağlık Yüksekokulu Ebelik Bölümü Öğrencilerinin Ebelik Mesleği Hakkındaki Görüşlerini İnceleyen Faktörlerin Belirlenmesi. Dokuz Eylül Üniversitesi Sağlık Bilimleri Enstitüsü.Yüksek Lisans Tezi.
- [17] Dinçer, F. and Öztunç, G., (2009). Hemşirelik ve Ebelik Öğrencilerinin Benlik Saygısı ve Atılganlık Düzeyleri. Hacettepe Üniversitesi Hemşirelik Fakültesi Dergisi, 16(2):22-33.
- [18] Güloğlu, B. and Kararımak, Ö., (2010). Üniversite Öğrencilerinde Yalnızlığın Yordayıcısı Olarak Benlik Saygısı Ve Psikolojik Sağlamlık. Ege Eğitim Dergisi, 11(2):73-88.