



The Ethnobotanical investigation of Yaslıca town and Arıkök neighborhood (Şanlıurfa/Turkey)

Sultan ASLAN¹, Hasan AKAN^{*1}, Hatice PEKMEZ²
ORCID: 0000-0002-3033-4349

¹ Harran University, Faculty of Arts and Sciences, Department of Biology, Sanliurfa, Turkey

²Gaziantep University, Naci Topçuoğlu Vocational High School of Higher Education, Gaziantep, Turkey

Abstract

This research was carried out to evaluate the plants grown in Yaslıca Town and Arıkök neighborhood in Bozova district of Şanlıurfa province between 2017-2019. 31 people living in this region were interviewed. 8 (26%) of those between the ages of 30-40, 2 (6%) of those between the ages of 40-50, 5 (16%) of those between the ages of 50-60, 8 (% of those aged between 60 and 70) 26), people between the ages of 70-80 are 5 (16%) and 3 (10%) over 80. 95 taxa belonging to 42 families were determined from the study area. The first 5 families with the highest taxa among the plants determined to be used are Asteraceae 14 (34%), Lamiaceae 11 (27%), Fabaceae 6 (15%), Brassicaceae 5 (12%) and Rosaceae 5 (12%). 53 of the plants in the study are medicinal, 51 of them are food, one of them is mushroom (*Terfezia boudieri*), 6 of them are animal feed, 3 of them will be burned, 9 of them are ornamental plants, 5 of them are broom, 2 of them are evil, 2 of them dyes, 2 harbors of spring, 2 fragrances, 1 toy and 2 poisonous.

Key words: Şanlıurfa, ethnobotanic, Bozova, Yaslıca, Arıkök

----- * -----

Yaslıca beldesi ve Arıkök mahallesi (Şanlıurfa)'nin etnobotanik açıdan araştırılması

Özet

Bu araştırma 2017–2019 yılları arasında Şanlıurfa ili Bozova ilçesinde Yaslıca Beldesi ve Arıkök mahallesinde yetişen bitkileri etnobotanik açıdan değerlendirmek amacı ile yapılmıştır. Bu bölgede yaşayan 31 kişi ile görüşülmüştür. Kaynak kişilerden 30-40 yaş arasında olanlar 8 (% 26) kişi, 40-50 yaş arasında olanlar 2 (% 6) kişi, 50-60 yaş arasında olanlar 5 (% 16) kişi, 60-70 yaş arasında olanlar 8 (%26) kişi, 70-80 yaş arasında olanlar 5 (% 16) kişi ve 80 yaş üstü 3 (%10) kişidir. Çalışma alanından 42 familyaya ait 95 takson belirlenmiştir. Kullanımı belirlenen bitkilerden en fazla taksona sahip ilk 5 familyayı sırası ile Asteraceae 14 (% 34), Lamiaceae 11 (% 27), Fabaceae 6 (% 15), Brassicaceae 5 (% 12) ve Rosaceae 5 (% 12)'dir. Çalışmadaki bitkilerin 53'ünün tıbbi, 51'inin gıda, gıdalar içerisinde biri mantar (*Terfezia boudieri*), 6'sı hayvan yemi, 3'ü yakacak, 9'u süs bitkisi, 5'i süpürge, 2'si nazarlık, 2'si boyar madde, 2'si baharın habercisi, 2'si güzel koku, 1'i oyuncak ve 2'si de zehirli olarak tespit edilmiştir.

Anahtar kelimeler: Arıkök, Bozova, Etnobotanik, Şanlıurfa, Yaslıca

1. Giriş

Dünyanın var oluşundan günümüze kadar insanlar ve bitkiler arasındaki bağ sonucunda, etnobotanik bilimi ortaya çıkmıştır [1]. İnsanoğlu besin eldesi ve çeşitli hastalıkların tedavisi için bitkilerden faydalanmıştır [2]. Deneme yanılma sonucu elde edilen bilgiler nesilden nesile yani atalarımızdan bizlere aktararak bugünlere kadar başarılı bir şekilde gelebilmiştir [3-4]. Etnobotanik, ilk defa 1896 yılında, Profesör John W. Harshberger tarafından, belirli bir bölgedeki halkın doğa tarihinin incelenmesi amacı ile kullanılmaya başlanmış olup, "bitkilerin yöre halkı tarafından kullanılması" olarak tanımlanmıştır. Etnobotanik ile ilgili bir başka tanımlama ise farklı insan topluluklarındaki bitki-

* Corresponding author / Haberleşmeden sorumlu yazar: Tel.: +904143181701; Fax.: +904143183541; E-mail: hakan@harran.edu.tr

insan ilişkileri olarak ifade edilmektedir. Ancak günümüzde insanlar sadece bitkilerin kullanımını değil, bunun yanında niçin ve ne şekilde kullanıldığı gibi konular ile de ilgilendiğinden etnobotanik teriminin tanımı devamlı güncellenmektedir [5].

Orta kuşakta bulunan Türkiye; jeomorfolojik, topoğrafik ve iklimsel yönden sahip olduğu çeşitlilik ile oldukça zengin bir ülkedir. Bu sebeple de var olan bitki türleri ülkemizde geniş bir yelpazeye ulaşmıştır. Bilim ve teknolojinin gelişmesinin yanında insanlarda da bilinçliliğin artması sonucu ülkemiz etnobotanik kullanımlar yönünden zenginleşmiştir. Bununla birlikte uygulanan metotlar ve yöntemler de bitkilerin kullanılabilme amaçlarını artırmıştır [6]. Tıbbi değer taşıyan ortalama 20.000 bitkinin ise yaklaşık 600'ü ülkemizde bulunmaktadır [7]. Güney Doğu Anadolu Bölgesi sahip olduğu fazlaca kırsal kesim nüfusu nedeni ile etnobotanik çalışmalar yönünden önem teşkil etmektedir. Bu bölgede yaşayan halkın farklı diller kullanması sonucu bitkilerin yöresel isimlerinde de oldukça fazla oranda çeşitlilik görülmektedir [8].

Çalışılan alanların Atatürk Barajı'na yakın olması, Yaslıca beldesinin Türkmen halktan oluşması, kendine has bir yaşam şeklinin olması ve yapılan ön çalışmalarda bilgileri nedeni ile Yaslıca beldesi ve Arıkök mahallesi araştırmaya değer bulunmuştur.

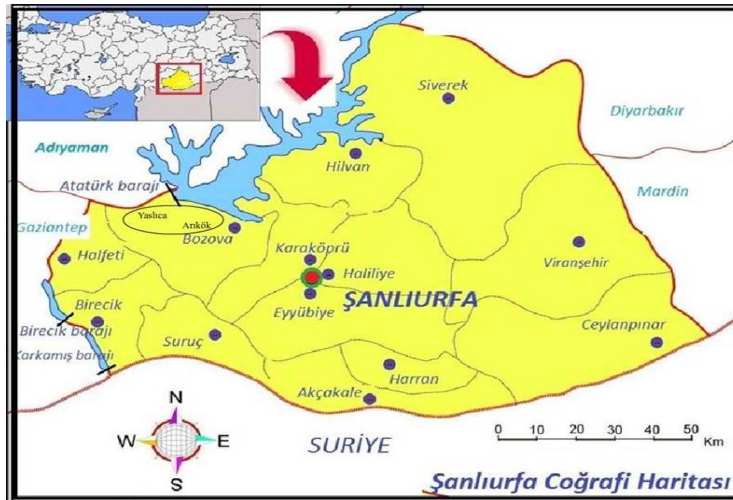
Bölgede yaptığımız çalışma ile alakalı direkt bir araştırma mevcut değildir ancak bu konuda yapılan bazı benzer [9-18] çalışmalar mevcuttur.

2. Materyal ve yöntem

Yapılan çalışmada Şanlıurfa'nın Bozova ilçesinin Yaslıca beldesi ve Arıkök mahallesindeki 31 kaynak kişi ile görüşülmüş ve bitkilerin hangi amaç ile kullanıldığı, hangi kısımlarından faydalandığı, ne şekilde kullanıldığı, kullanılan bitkilerden karışım halinde kullanılanların olup olmadığı sorularak bitkiler hakkında bilgiler alınmıştır. Daha önceden hazırlanan "etnobotanik bilgi kayıt formu" hazırlanmış (Ek 1) ve yöre halkından bilgiler derlenmiştir. Çalışma alanında bulunan özellikle orta yaş ve üzeri kişilerin tecrübelerinden yararlanılması gibi planlamalar yapılmıştır. Çalışma sahasından bitkilerin fotoğrafları çekilmiş (Ek 2-Şekil 1-12) bulgular kısmında latince isimleri, yöresel isimleri, kullanım amaçları, kullanım şekilleri ve kullanılan kısımları ile birlikte yer verilmiştir.

Toplanan bitkilerin teşhisi için çeşitli floristik eserlerden yararlanılmıştır [19-20]. Çalışma alanındaki bitkilerin listesi ve bilimsel isimler Türkiye Bitkileri Listesi [21]'ne göre verilmiştir. Çalışmamızda topladığımız bitkiler Harran Üniversitesi Herbarium (HARRAN)'unda saklanmaktadır. Çalışma alanında bulunan ve bitkiler hakkında bilgi veren 31 kaynak kişinin her birine kod numarası verilerek bu kaynak kişilerin isimleri, yaşı, meslekleri ve ikametleri Ek 3'de verilmiştir. Bitkilerin atfı sıklığı ise % olarak şu şekilde formül ile hesaplanmıştır: Bitki türünden bahseden kişi sayısı x 100 / toplam kişi sayısı'dır. Çalışma alanımız Bozova ilçesinin Yaslıca beldesi ve Arıkök mahallesidir (Şekil 1). Bozova, Şanlıurfa ilinin bir ilçesi olup, ilçenin yüzölçümü 1.550 km²'dir. Toplam nüfusu 58.565'dir. Akdeniz iklimi hakimdir [22]. İlçenin doğusu ve kuzeyi dağlık bir görünüme sahip iken güneyi ise daha alçak ve düzlüktür. Bozova ilçesinin bitki örtüsü step görünümünde olup, dere boylarında söğüt, kavak gibi ağaç toplulukları görülmektedir.

Bozova ilçesinin geçim kaynağı tarım ve hayvancılığa dayalıdır. İlçede tarımı yapılan ürünlerin başında, fıstık, pamuk, buğday ve meyvecilik gelmektedir. Çalışma alanımız olan Yaslıca beldesi Bozova ilçesine bağlı olup ortalama nüfusu 4.105 olup, bu nüfusun 2054'ü erkek 2051'i kadın olarak belirlenmişken Arıkök mahallesinin ise toplam nüfusu 1.077'dir. Yaslıca beldesinin yüzölçümü 2575 hektar, Arıkök mahallesinin ise 4300 hektar'dır. Yaslıca beldesindeki halkın Türkmen olması nedeni ile Türkçe konuşmakta, Arıkök mahallesindeki halk ise Türkçenin yanı sıra Kürtçe de konuşmaktadır. Çalışmamızda etnobotanik açıdan önemli olan bazı kültür bitkilerinin kullanımlarına da yer verilmiş olup, bulgular kısmında "*" işareti ile gösterilmiştir.



Şekil 1. Çalışma alanı haritası (<https://www.turkiye-rehberi.net/sanlıurfa-haritasi.asp>)

3. Bulgular

Yapılan bu çalışmada, ulaşılan bilgiler, Yaslıca Beldesi (19 kişi) ve Arıkök mahallesi (12 kişi)'nde yaşayan kaynak kişiler tarafından edinilen bilgiler doğrultusunda derlenmiştir. Herhangi bir hastalığın tedavisinde direkt olarak ilaç etkisi bulunmamaktadır. Bu sebeple öncelikle doktora başvurulmalıdır.

AMARANTHACEAE

Bilimsel ismi: **Amaranthus retroflexus** L.

Yöresel ismi: Bostan bozan

Kullanım amacı: Süpürge

Kullanım şekli: Toprak üstü kısımları süpürge yapımında kullanılmaktadır. Kurutulup bağlanır ve süpürge olarak kullanılır. Bostanda diğer bitkilerin gelişimine olumsuz etki yaptığından bostan bozan ismi verilmiştir.

Kullanılan kısımları: Bütün bitki

Kaynak kişi: K3, K15, K31

Örnek No: S. ASLAN 1011

AMARYLLIDACEAE

*Bilimsel ismi: **Allium cepa** L.

Yöresel ismi: Soğan

Bitkinin kullanım amacı: Tedavi ve gıda

Bitkinin kullanım şekli: Dekoksasyon ile kuru soğanı, çay şeklinde kaynatılır, soğutulduktan sonra içilir. Kulak iltihabı için ise kuru soğandan elde edilen birkaç damla soğan suyu damlatılır. Kulak ağrısı ve kulak iltihabı tedavisinde de kullanılır. Ayrıca, adet düzenleyici, çikolata kisti tedavisinde de kullanılır. Yemeklerin yanında çiğ ya da pişirilerek tüketilir. Yeşillik olarak da tüketilir.

Kullanılan kısımları: Soğanı, yeşil yaprakları, soğan suyu

Kaynak kişi: K3, K6, K9, K15, K17, K18, K21, K25, K31

Örnek No: S. ASLAN 1019

ANACARDIACEAE

*Bilimsel ismi: **Pistacia vera** L.

Yöresel ismi: Fıstık

Kullanım amacı: Gıda ve tedavi

Kullanım şekli: Hava civa otu (*Alkanna strigosa*) ve katı yağ, birlikte eritilip bir kaba konur ve kendi kendine donması sağlanır. Daha sonra krem gibi çatlak ve yaraların üzerine sürülür. Hem çerez olarak tüketilir hem de yara ve çatlak tedavisinde kullanılır.

Kullanılan kısımları: Meyvesi ve sakızı

Kaynak kişi: K2, K10, K19, K26, K29, K30

Örnek No: S. ASLAN 1034

Bilimsel ismi: **Rhus coriaria** L.

Yöresel ismi: Sumak

Kullanım amacı: Gıda ve tedavi

Kullanım şekli: Sumak bitkisinin meyvesi suya konur, bir saat kadar bekletilip süzülür, sonra damda kurutulur, pekmez kıvamına gelir. Şerbet olarak da kullanılabilir. Aç karnına bir çay kaşığı içilir. Kurutulup baharat olarak da kullanılır. Tansiyon, mide, şeker, kolesterol, soğuk algınlığı, ağız yaraları, ishal, mide asidi düzenleyici ya da yemeklerde baharat olarak ve ekşi tadını vermek için kullanılır.

Kullanılan kısımları: Meyvesi

Kaynak kişi: K3, K6, K9, K15, K17, K18, K21, K26, K30, K31

Örnek No: S. ASLAN 1092

APIACEAE

*Bilimsel ismi: **Cuminum cyminum** L.

Yöresel ismi: Kimyon

Kullanım amacı: Baharat ve tedavi

Kullanım şekli: Baharat şeklinde; kurutulup kullanılır. Bebekler için suda kaynatılır, suyu süzülür, günde üç kere çay kaşığı ile bebeklere verilir. Baharat olarak yemeklerde kullanılabilirdiği gibi bebeklerde de sancı giderici olarak kullanılır.

Kullanılan kısımları: meyveleri

Kaynak kişi: K2, K6, K8, K14, K21

Örnek No: S. ASLAN 1057

Bilimsel ismi: **Echinophora tenuifolia** subsp. **sibthorpiana** (Guss.) Tutin

Yöresel ismi: Çörtük

Kullanım amacı: Tedavi, Gıda

Kullanım şekli: Yaprakları su içinde demlenip, çay şeklinde tüketilebildiği gibi, kökü de olgunlaşınca soyulup yenilebilir. Mide rahatsızlığı ve şeker hastalığı için kullanılır.

Kullanılan kısımları: Bütün bitki

Kaynak kişi: K4, K11, K15, K17, K25

Örnek No: S. ASLAN 1071

Bilimsel ismi: **Eryngium campestre** L. **virens** Link

Yöresel ismi: Gilli

Kullanım amacı: Gıda

Kullanım şekli: Taze iken kökleri yenir.

Kullanılan kısımları: Kökü

Kaynak kişi: K3, K15, K31

Örnek No: S. ASLAN 1024

*Bilimsel ismi: **Petroselinum crispum** (Mill.) Fuss

Yöresel ismi: Maydanoz

Kullanım amacı: Gıda ve tedavi

Kullanım şekli: Yeşillik olarak taze tüketilir. Damar tıkanıklığı için; limon, su ve maydanoz karıştırılarak kaynatılıp tüketilir. İdrar söktürücü olarak, böbrek taşları, damar tıkanıklığı, karaciğer yağlanması, kanı sulandırmak için kullanılır. Fazla kullanımının hamile kadınlarda düşüğe neden olduğu belirtilmektedir.

Kullanılan kısımları: Toprak üstü kısımları

Kaynak kişi: K1, K5, K7, K9, K12, K16, K18, K20, K23, K24

Örnek No: S. ASLAN 1020

ARACEAE

Bilimsel ismi : **Eminium rauwolfii** (Blume) Schott

Yöresel ismi: Arap ziliği

Kullanım amacı: Boyama, Zehirli

Kullanım şekli: Yenildiğinde dilde şişme, ağızda uyuşukluğa neden olur, ayrıca yutulduğunda boğazda şişme, hatta ölüme sebebiyet verir. Boyama amacı ile kullanıldığında ise; çiçeği hayvanların sırt kısmına sürülerek mor renk vermesi ile hayvanların birbirlerinden ayrılmasını sağlar.

Kullanılan kısımları: Toprak üstü kısmı

Kaynak kişi: K15, K31

Örnek No: S. ASLAN 1006

ASPARAGACEAE

Bilimsel ismi: **Muscari comosum** (L.) Mill.

Yöresel ismi: Sirim

Kullanım amacı: Gıda

Kullanım şekli: Bitki haşlandıktan sonra, kavrulularak böreklerde ve katmerde iç harcı olarak kullanılır. Katmer ve börek yapımında kullanılır.

Kullanılan kısımları: Bütün bitki
Kaynak kişi: K5, K15, K19, K22
Örnek No: S. ASLAN 1018

ASTERACEAE

Bilimsel ismi: **Achillea santolinoides** subsp. **wilhelmsii** (K. Koch) Greuter

Yöresel ismi: Yılan çiçeği, civanperçemi

Kullanım amacı: Kokusunun yılanları etkilemesi

Kullanım şekli: Yılanların bu bitkinin kokusuna geldiği söylenir. Bu nedenle bu bitkiye yılan çiçeği ismi verilmiştir. Bu bitkinin olduğu yere kimse gitmez.

Kullanılan kısımları: Topraküstü kısımları

Kaynak kişi: K15

Örnek No: S. ASLAN 1001

Bilimsel ismi: **Anthemis hyalina** DC.

Yöresel ismi: Papatya

Kullanım amacı: İltihaplanmalar, nefes darlığı, soğuk algınlığı ve öksürük, saç ve cilt bakımı

Kullanım şekli: Sütle kaynatılıp içilir, kaynamış suya da konur, bir süre bekletilir, demlendikten sonra çay şeklinde içilir ya da suda kaynatılıp buharı üzerine eğilir ve o buhar içe çekilir. Saç için ise su ile kaynatılır ve saç bu su ile yıkanır.

Kullanılan kısımları: Toprak üstü kısımları

Kaynak kişi: K1, K4, K8, K13, K23, K26, K27, K28, K30

Örnek No: S. ASLAN 1088

Bilimsel ismi : **Calendula arvensis** M.Bieb.

Yöresel ismi: Nik, Portakal nergizi

Kullanım amacı: Mantar tedavisi

Kullanım şekli: Çiçeği su içinde kaynatılıp, mantarlı bölge içinde bekletilir.

Kullanılan kısımları: Çiçeği

Kaynak kişi: K3, K14, K18

Örnek No: S. ASLAN1004

Bilimsel ismi: **Centaurea iberica** Trevir. ex Spreng.

Yöresel ismi: İstri, keygane

Kullanım amacı: Gıda boyası

Kullanım şekli: Çiçeği suya konur, bekletilir, suya rengini verir ve bu şekilde gıda boyası olarak kullanılır.

Kullanılan kısımları: Çiçeği

Kaynak kişi: K3, K15, K29, K31

Örnek No: S. ASLAN 1012

Bilimsel ismi : **Centaurea solstitialis** L.

Yöresel ismi: Çakırdiken

Kullanım amacı: Gıda boyası

Kullanım şekli: Sarı çiçek açar, toplanıp suda bekletilir ve kurabiyeler üzerine sürülerek renklendirici olarak kullanılır.

Kullanılan kısımları: Çiçeği

Kaynak kişi: K13, K15, K25

Örnek No: S. ASLAN 1065

Bilimsel ismi: **Centaurea virgata** Lam.

Yöresel ismi: Acı süpürge otu

Kullanım amacı: Süpürge yapımı

Kullanım şekli: Bitkinin bütün kısmı demet haline getirilerek bağlanıp, kurutulur ve süpürge şeklinde kullanılır.

Kullanılan kısımları: Bütün bitki

Kaynak kişi: K15, K22, K25, K28

Örnek No: S. ASLAN 1094

Bilimsel ismi : **Echinops spinosissimus** Turra

Yöresel ismi: Şekirok

Kullanım amacı: Gıda

Kullanım şekli: Topuz şeklindeki başı açılır ve içindeki kısmı yenir.

Kullanılan kısımları: Meyvesi

Kaynak kişi: K15, K20, K31

Örnek No: S. ASLAN 1087

Bilimsel ismi: **Gundelia tournefortii** var. **armata** Freyn & Sint.

Yöresel ismi: Kenger

Kullanım amacı: Sakızı yapımı, gıda

Kullanım şekli: Bitkinin genç sürgünlerinin dikenli kısımları soyulur, çiğ olarak yenildiği gibi toprak üstü ve toprak altı kısımları kavrulur, pilava ve böreğe konur. Ayrıca, sakızı yapılır, çiğ olarak yenir, pilav ve börek iç harcı amacı ile kullanılır.

Kullanılan kısımları: Bütün bitki

Kaynak kişi: K7, K11, K21, K24, K27

Örnek No: S. ASLAN 1078

Bilimsel ismi: **Lactuca serriola** L.

Yöresel ismi: Eşek marulu

Kullanım amacı: Hayvan yemi

Kullanım şekli: - Eşekler tarafından yenilir. İyi bir hayvan yemi olduğu belirtilmektedir.

Kullanılan kısımları: Toprak üstü

Kaynak kişi: K3, K15

Örnek No: S. ASLAN 1005

Bilimsel ismi: **Onopordum carduchorum** Bornm. & Beauverd

Yöresel ismi: Kurundor

Kullanım amacı: Basur tedavisi ve gıda amaçlı

Kullanım şekli: Bitkinin baş kısmı (kapitulum), beyaz olan iç kısmı ve gövdesi taze iken soyularak dikenlerinden sıyrılır ve yenir.

Kullanılan kısımları: Gövdesi ve meyvesi

Kaynak kişi: K3, K15, K31

Örnek No: S. ASLAN 1055

Bilimsel ismi: **Picnomon acarna** (L.) Cass.

Yöresel ismi: Hopal diken, Fare diken

Kullanım amacı: Bitkileri hayvanlardan korumak için ve yakacak olarak kullanılır.

Kullanım şekli: Çiftçiler soğanı ekince bu bitki etrafına ekilir ki hayvanlardan korunsun ve ayrıca yakacak olarak kullanılır.

Kullanılan kısımları: Bütün bitki

Kaynak kişi: K15, K20, K27

Örnek No: S. ASLAN 1048

Bilimsel ismi: **Scorzonera psychrophila** Boiss. & Hausskn. ex Boiss. & Hausskn. (Ek 2- Şekil 4)

Yöresel ismi: Keklik şirosu

Kullanım amacı: Hayvan yemi

Kullanım şekli: Hayvanlar, toprak üstü kısımlarını yemektirler.

Kullanılan kısımları: Toprak üstü kısımları

Kaynak kişi: K2, K15, K19

Örnek No: S. ASLAN 1041

Bilimsel ismi: **Tragopogon longirostis** Bisch. Ex Schultz Bip.

Yöresel ismi: Pirçipiran

Kullanım amacı: Salata ve börek yapımı

Kullanım şekli: Bütün bitkinin kısımları küçük küçük kesilir, salataya konur ya da kesilip kavrulurak börek iç harcı şeklinde kullanılır.

Kullanılan kısımları: Bütün bitki
Kaynak kişi: K1, K8, K16, K24
Örnek No: S. ASLAN 1010

BORAGINACEAE

Bilimsel ismi: **Alkanna strigosa** Boiss. & Hohen.
Yöresel ismi: Hava civa otu, Havaju
Kullanım amacı: Çatlak ve yaraların tedavisi
Kullanım şekli: Fıstık sakızı ve katı yağ ile eritilip bir kaba konur ve kendi kendine donması sağlanır. Daha sonra krem gibi çatlak ve yaraların üzerine sürülür.
Kullanılan kısımları: Kökü
Kaynak kişi: K3, K4, K11, K15, K20, K29
Örnek No: S. ASLAN 1029

Bilimsel ismi : **Anchusa azurea** Miller var. **azurea**
Yöresel ismi: Guriz, Pancar
Kullanım amacı: Börek ve sarma yapımı
Kullanım şekli: Dikeni soyulur, doğranıp kavrulur, yenir. Ya da bitki haşlanıp pişirilir ve daha sonra yufkanın içine konarak börek şeklinde tüketilir. Ayrıca, yapraklarına sarmanın içi konur, sarılır ve sarma olarak tüketilir.
Bitkinin kullanılan kısımları: Bütün bitki
Kaynak kişi: K5, K13, K17, K22, K27
Örnek No: S. ASLAN 1049

BRASSICACEAE

Bilimsel ismi: **Draba verna** L.
Yöresel ismi: Kayıcık çiçeği
Kullanım amacı: Baharın gelişinin habercisi
Kullanım şekli: Topraküstü kısımları çiçek vermeye başlanınca baharın gelişinin habercisi olarak algılanır.
Kullanılan kısımları: Topraküstü kısımları
Kaynak kişi: K15, K31
Örnek No: S. ASLAN 1017

Bilimsel ismi: **Lepidium draba** L.
Yöresel ismi: Kınıberk, Pancar
Kullanım amacı: Gıda
Kullanım şekli: Toplanıp doğranır, acı tadının gitmesi için haşlanır ve bulgur pilavına konur. Ayrıca, yenmesinin sevap olduğu düşünüldüğünden her yıl en az bir kere yenir.
Kullanılan kısımları: Bütün bitki
Kaynak kişi: K3, K15, K17, K29, K31
Örnek No: S. ASLAN 1036

Bilimsel ismi: **Nasturtium officinale** R.Br.
Yöresel ismi: Tere, su teresi
Kullanım amacı: Alerji tedavisi ve gıda
Kullanım şekli: Yeşillik olarak yemeklerin yanında tüketilir. Yeşillik olarak da kullanılır.
Kullanılan kısımları: Toprak üstü kısmı
Kaynak kişi: K4, K7, K14, K17, K21, K23, K26, K29
Örnek No: S. ASLAN 1080

*Bilimsel ismi: **Raphanus sativus** L.
Yöresel ismi: Turp
Kullanım amacı: Tıbbi ve Gıda amaçlı

Kullanım şekli: Suyu kulağa damlatılır. Kulak ağrılarını giderici, bağırsak düzenleyici olarak tıbbi amaçlı kullanılır. Gıda olarak da tüketilir

Kullanılan kısımları: Toprak altı kısmı
Kaynak kişi: K6, K10, K22, K25
Örnek No: S. ASLAN 1013

Bilimsel ismi : **Sinapis alba** L. (Ek 2- Şekil 5)

Yöresel ismi: Çardel
Kullanım amacı: Yeşillik, süpürge yapımı ve hayvan yemi
Kullanım şekli: Taze iken yeşillik olarak salataların yanında kullanılır. Süpürge için ise bitki bağlanıp kurutulduktan sonra kullanılır. Ayrıca, iyi bir hayvan yemi olduğu belirtilmektedir.
Kullanılan kısımları: Bütün bitki
Kaynak kişi: K3, K8, K13, K31
Örnek No: S. ASLAN 1007

CAPPARACEAE

Bilimsel adı: **Capparis sicula** Duhamel (Ek 2- Şekil 6)
Yöresel ismi: Keber, Şofır, keber
Kullanım amacı: Ağrı kesici ve nazarlık amaçlı
Kullanım şekli: Ezilip çignenerek alınır, nazarlık için ise kökü kapı önüne asılır.
Kullanılan kısımları: Meyvesi ve kökü
Kaynak kişi: K7, K9, K16, K21, K28
Örnek No: S. ASLAN 1085

CARYOPHYLLACEAE

Bilimsel ismi : **Vaccaria hispanica** (Mill.) Rauschert
Yöresel ismi: Çırcırık, Pancar
Kullanım amacı: Gıda
Kullanım şekli: Bu bitki önce haşlanıp pişirilir ve daha sonra yufkanın içine konarak böreklerde harç şeklinde tüketilir.
Kullanılan kısımları: Topraküstü kısımları
Kaynak kişi: K17, K19, K25, K30
Örnek No: S. ASLAN 1062

CHENOPODIACEAE

Bilimsel ismi: **Bassia coparia** (L.) A.J.Scott (Ek 2- Şekil 7)
Yöresel ismi: Süpürge otu
Kullanım amacı: Süpürge yapımı
Kullanım şekli: Tüm bitki bağlanır ve kurutulduktan sonra süpürge elde edilir.
Kullanılan kısımları: Bütün bitki
Kaynak kişi: K3, K15, K31
Örnek No: S. ASLAN 1032

CONVOLVULACEAE

Bilimsel ismi: **Convolvulus dorycnium** L. subsp. **oxysepalus** (Boiss.) Rech. (Ek 2-Şekil 8)
Yöresel ismi: Kızlev
Kullanım amacı: Süpürge ve yük taşıma
Kullanım şekli: Bükülüp demet haline getirilir ve kurularak süpürge yapılır. Bir de bitkiden geniş bir demet alınarak binek hayvanların üzerine konur ve yük taşınması sağlanır.
Kullanılan kısımları: Bütün bitki
Kaynak kişi: K8, K15, K23, K25
Örnek No: S. ASLAN 1058

CUCURBITACEAE

*Bilimsel ismi : **Citrillus lanatus** (Thunb.) Matsum & Nakai
Yöresel ismi: Karpuz
Kullanım amacı: Böbrek taşlarını düşürme ve gıda amaçlı
Kullanım şekli: Gıda olarak tüketilir. Ayrıca, böbrek taşlarını düşürücü ve idrar söktürücü olduğu söylenir.

Kullanılan kısımları: Meyvesi
Kaynak kişi: K1, K5, K10, K19, K23, K30
Örnek No: S. ASLAN 1031

*Bilimsel ismi: **Cucumis melo** L.

Yöresel ismi: Kavun
Kullanım amacı: İdrar söktürücü ve gıda amaçlı
Kullanım şekli: Gıda olarak tüketilir. İdrar söktürücü özelliği olduğu söylenir.
Kullanılan kısımları: Meyvesi
Kaynak kişi: K2, K4, K6, K23, K26, 27
Örnek No: S. ASLAN 1009

Bilimsel ismi: **Ecballium elaterium** (L.) A. Rich.

Yöresel ismi: Cırtatan, Acı acur
Kullanım amacı: Tedavi
Kullanım şekli: Bir damla suyu seyreltilerek buruna damlatılır, çekilir, baş ağrı eğilir, burundaki enfeksiyon dökülmesine yardımcı olur. Sarılık, baş ağrısı ve sinüzit tedavileri için kullanılır.
Kullanılan kısımları: Meyvesi
Kaynak kişi: K3, K15, K23, K28, K31
Örnek No: S. ASLAN 1063

CYPERACEAE

Bilimsel ismi: **Cyperus rotundus** L.
Yöresel ismi: Topalak, Şemilik
Kullanım amacı: Tedavi
Kullanım şekli: Çiğnenerek yenir. Karın ağrısı ve baş ağrısı için kullanılır. Güzel kokulu ancak acı bir bitkidir.
Kullanılan kısımları: Toprak altı
Kaynak kişi: K5, K13, K18, K25, K27,
Örnek No: S. ASLAN 1051

EUPHORBIACEAE

Bilimsel ismi: **Chrozophora tinctoria** (L.) A.Juss.
Yöresel ismi: Siğil otu, Balluk
Kullanım amacı: Siğil giderici
Kullanım şekli: Hamurun içine konup ekme yapmakta kullanılır ve ekme olarak tüketilir ya da kurutulur, ufaltılır sonra bir çay kaşığı yenir, üzerine su içilir (20-25 gün kadar). Çobanlar, biyikiyi ekme arasına koyup, siğili giderici olarak kullandıkları belirtilmektedir.
Kullanılan kısımları: Bütün bitki
Kaynak kişi: K3, K5, K13, K15, K31
Örnek No: S. ASLAN 1074

FABACEAE

Bilimsel ismi: **Alhagi maurorum** Medik subsp. **maurorum** (Ek 2-Şekil 9)
Yöresel ismi: Çetir, Hornif
Kullanım amacı: İshal tedavisi, gıda
Kullanım şekli: Ufaltılarak yenebildiği gibi suyu kaynatılarak da tüketilebilir. İshal tedavisinde kullanılır.
Kullanılan kısımları: Meyvesi
Kaynak kişi: K3, K9, K13, K15, K19, K31
Örnek No: S. ASLAN 1015

Bilimsel ismi: **Argyrolobium crotalarioides** Jaub. & Spach
Yöresel ismi: Cülban, At tırnağı
Kullanım amacı: Gıda
Kullanım şekli: Meyvenin içindeki tohumları adeta nohut gibi çıkarılıp yenir. Çerez olarak kullanılır.
Kullanılan kısımları: Meyve, tohum

Kaynak kişi: K3, K15, K19
Örnek No: S. ASLAN 1091

*Bilimsel ismi: **Cicer pinnatifidum** Jaub. et Spach
Yöresel ismi: Nohut

Kullanım amacı: İltihap ve enfeksiyon giderici, Gıda amaçlı
Kullanım şekli: Nohut, yaranın üzerine bastırılır, üzerine ince bir kağıt (bez kullanılmaz) bastırılır. Bir gece bekletilir ve bu şekilde iltihabı çeker. İltihap ve enfeksiyon giderici olarak kullanılır. Ayrıca, yemeklerde kullanılır. Semt pazarlarında taze olarak da satılır.
Kullanılan kısımları: Tohumu
Kaynak kişi: K1, K6, K7, K22, K24, K30
Örnek No: S. ASLAN 1068

*Bilimsel ismi: **Lens culinaris** subsp. **orientalis** (Boiss.)

Ponert
Yöresel ismi: Mercimek
Kullanım amacı: Kızamık tedavisi, Gıda amaçlı
Bitkinin kullanım şekli: Suda kaynatılır ve kızamıklı hastaya içirilir. Ayrıca, gıda olarak da tüketilir.
Kullanılan kısımları: Tohumu
Kaynak kişi: K4, K9, K14, K20, K22, K26
Örnek No: S. ASLAN 1083

Bilimsel adı: **Trifolium nigrescens** Viv subsp. **petrisavii** (Clementi) Holmboe

Yöresel ismi: Dağ yoncası, Yabani yonca, üçgül
Kullanım amacı: Hayvan yemi
Kullanım şekli: Hayvanlar bu bitkinin toprak üstü kısımlarını yem olarak tüketir.
Kullanılan kısımları: Toprak üstü kısmı
Kaynak kişi: K1, K5, K16, K24
Örnek No: S. ASLAN 1022

Bilimsel ismi: Trigonella spruneriana Boiss.

Yöresel ismi: Andegu
Kullanım amacı: Gıda, hayvan yemi
Kullanım şekli: Tohumu, Çerez olarak tüketilir. Hayvanlar bu bitkinin toprak üstü kısımlarını yem olarak tüketir.
Kullanılan kısımları: Toprak üstü kısımları
Kaynak kişi: K14, K19, K24
Örnek No: S. ASLAN 1043

FAGACEAE

Bilimsel ismi: Quercus infectoria G. Olivier (Ek 2- Şekil 10)
Yöresel ismi: Palut, Palamut
Kullanım amacı: Şeker hastalığı tedavisi
Kullanım şekli: Meyvesi közlenerek yenir. Şeker tedavisi için kullanılır.
Kullanılan kısımları: Meyvesi
Kaynak kişi: K4, K12, K20, K23, K27
Örnek No: S. ASLAN 1086

GERANIACEAE

Bilimsel ismi: **Erodium cicutarium** (L.) L'Hér.
Yöresel ismi: Nükle leylek, Leylek otu
Kullanım amacı: Gıda
Kullanım şekli: Doğranarak salata malzemesi şeklinde tüketilir.
Kullanılan kısımları: Bütün bitki
Kaynak kişi: K1, K20, K27
Örnek No: S. ASLAN 1093

Bilimsel ismi: Geranium tuberosum L.

Yöresel ismi: Kızlanguç
Kullanım amacı: Gıda
Kullanım şekli: Kökü çıkarılıp çiğ olarak yenir.
Kullanılan kısımları: Kökü
Kaynak kişi: K2, K5, K20, K27
Örnek No: S. ASLAN 1060

HYPERICACEAE

Bilimsel ismi: Hypericum capitatum Choisy var. capitatum
(Ek 2-Şekil 11)

Yöresel ismi: Kılıç otu
Kullanım amacı: Hemoroid tedavisi
Kullanım şekli: Bitki kırmızı renkte çiçek açar. Çiçeği gölgede kurutulur. Kaynatılıp suyu ayrılır, içine un konur, merhem haline getirilir, kurutulur ve yutulur.
Kullanılan kısımları: Çiçeği
Kaynak kişi: K3, K11, K15, K20, K31
Örnek No: S. ASLAN 1025

Bilimsel ismi: Hypericum triquetrifolium Turra

Yöresel ismi: Kızılçık, Behtof
Kullanım amacı: Alerji, ayak kaşıntıları ve egzema tedavisi
Kullanım şekli: Suya konup banyo yapılır. Alerji, ayak kaşıntıları ve egzema tedavisi için kullanılır. Kırıklarda, hamuru yapılır, kırılan bölgeye uygulanır.
Kullanılan kısımları: Bitkinin tümü
Kaynak kişi: K7, K14, K22, K25, K27, K28
Örnek No: S. ASLAN 1081

IRIDACEAE

Bilimsel ismi: Crocus pallasii Goldb. subsp. turcicus
B.Mathew (Ek 2-Şekil 12)

Yöresel ismi: Çiğdem, Bivok
Kullanım amacı: Gıda
Kullanım şekli: Toprakaltı yumrusu topraktan çekilir, temizlenip yenir.
Kullanılan kısımları: Yumrusu
Kaynak kişi: K1, K6, K9, K23, K26
Örnek No: S. ASLAN 1059

Bilimsel ismi: Iris persica L.

Yöresel ismi: Naroz, Nevruz çiçeği
Kullanım amacı: Baharın göstergesi, hayvan yemi
Kullanım şekli: Bitki çiçek açınca baharın göstergesi olarak kabul edilir. Ayrıca, hayvan yemi olarak kullanılır. Yaban tilkisi yerse tüylerinin döküldüğü belirtilmektedir.
Kullanılan kısımları: Topraüstü kısımları
Kaynak kişi: K1, K15, K31
Örnek No: S. ASLAN 1016

JUGLANDACEAE

***Bilimsel ismi: Juglans regia L.**

Yöresel ismi: Ceviz
Kullanım amacı: Çerez, şekeri düşürme, romatizma ağrılarını giderici, saç bakımı
Kullanım şekli: Yaprakları suda kaynatılır demlendikten sonra çay olarak tüketilir. Çerez, şekeri düşürmek için ve romatizma için kullanılırken, ceviz kabuğu saç bakımı için de kullanılır. Saç bakımı için ise suda kaynatılıp saça direk uygulanabildiği gibi kınaya katılarak da kullanılabilir.
Kullanılan kısımları: Yaprak ve meyvesi
Kaynak kişi: K2, K10, K12, K14, K19, K22, K28, K30
Örnek No: S. ASLAN 1064

LAMIACEAE

Bilimsel ismi: Ajuga chamaepitys (L.) Schreb. subsp. chia
(Schreb.) Arcang.

Yöresel ismi: Hırtkesen
Kullanım amacı: Ağrı kesici, sancı, astım, soğuk algınlığı tedavisi
Kullanım şekli: Yaprakları suda kaynatılıp çay şeklinde tüketilir. Ağrı kesici, sancı, astım, soğuk algınlığı için kullanılır.
Kullanılan kısımları: Yaprak ve çiçeği
Kaynak kişi: K2, K5, K13, K19, K24, K28, K31
Örnek No: S. ASLAN 1008

Bilimsel ismi: Mentha x piperita L.

Yöresel ismi: Nane
Kullanım amacı: Tedavi, gıda ve baharat
Kullanım şekli: Soğuk algınlığı için, suya limon ile birlikte konup kaynatılır ve bir süre bekledikten sonra tüketilir. Karın ağrısı, sindirim, soğuk algınlığı için kullanıldığı gibi yeşillik ve baharat olarak da kullanılır.
Kullanılan kısımları: Toprak üstü kısımları
Kaynak kişi: K1, K4, K7, K10, K12, K18, K22, K26, K27, K29
Örnek No: S. ASLAN 1002

Bilimsel ismi: Mentha pulegium L.

Yöresel ismi: Su yarpuzu, Punk
Kullanım amacı: Gıda
Kullanım şekli: Toplanıp çiğ köftenin yanında yeşillik olarak tüketilir.
Kullanılan kısımları: Toprak üstü kısımları
Kaynak kişi: K4, K11, K28
Örnek No: S. ASLAN 1033

***Bilimsel ismi: Ocimum basilicum L.**

Yöresel ismi: Toprahan, Reyhan
Kullanım amacı: Süs bitkisi, baharat, sivri sinekleri uzaklaştırmak
Kullanım şekli: Baharat olarak kurutulur, ufaltılarak baharat şeklinde kullanılır. Sivrisineklerin uzaklaşması ve bahçelere güzel bir görüntü vermek için yetiştirilir. Evlerde süs olarak, yemeklerde baharat olarak ve sivri sinekleri uzaklaştırmak amacı ile kullanılır.
Kullanılan kısımları: Toprak üstü kısımları
Kaynak kişi: K6, K9, K11, K13, K16, K19, K25
Örnek No: S. ASLAN 1026

***Bilimsel ismi: Rosmarinus officinalis L.**

Yöresel ismi: Biberiye, kuş dili
Kullanım amacı: Süs bitkisi, tedavi
Kullanım şekli: Kaynatılıp çay şeklinde içilir, gargara yapılır, taze olarak ya da kurutularak yemeklerin üzerine konabilir. Mide, şeker hastalığı, diş eti iltihabı tedavileri için kullanılabilir gibi süs bitkisi olarak da kullanılır.
Kullanılan kısımları: Gövdesi ve çiçeği
Kaynak kişi: K2, K4, K7, K10, K12, K22, K28
Örnek No: S. ASLAN 1079

Bilimsel ismi: Salvia syriaca L.

Yöresel ismi: Zivanok, Almaşık, sivanok
Kullanım amacı: Gıda
Kullanım şekli: Kökü temizlenip yenir ya da kavrulularak pilav içine konup tüketilir.
Kullanılan kısımları: Kökü
Kaynak kişi: K3, K8, K11, K15, K22, K31
Örnek No: S. ASLAN 1090

Bitkinin bilimsel adı: **Scutellaria orientalis** L.
 Bitkinin Türkçe isimleri: Şeker otu
 Kullanım amacı: Şeker hastalığı tedavisi
 Kullanım şekli: Tüm bitki ufaltılıp yenebildiği gibi su içine konup kaynatılarak da yemekten sonra bir çay kaşığı içilir.
 Kaynak kişilerden alınan bilgiye göre fazla tüketilirse böbreklere zararlı olur.
 Kullanılan kısımları: Bütün bitki
 Kaynak kişi: K9, K14, K15, K19, K28
 Örnek No: S. ASLAN 1042

Bilimsel ismi: **Sideritis libanotica** Labill. subsp. **microchlamys** (Hand.-Mazz.) Hub.-Mor.
 Yöresel ismi: Dağ çayı
 Kullanım amacı: Nefes darlığı ve öksürük tedavisi
 Kullanım şekli: Çay gibi demlenir. Demlenen çayın içine konur, çay süzülür ve bu şekilde tüketilir.
 Kullanılan kısımları: Toprak üstü kısımları
 Kaynak kişi: K1, K6, K12, K16, K18, K22, K30
 Örnek No: S. ASLAN 1028

Bilimsel ismi: **Teucrium polium** L.
 Yöresel ismi: Meryem hort, Tağlık, Tahlık, Talik
 Kullanım amacı: Tedavi, bebeklerde gaz giderici, sancı giderici
 Kullanım şekli: Kurutulup çiğnenebilir, çayı da yapılır ya da bitkinin suyu ağza damlatılır. Bebeklerde sancı olduğunda; ıslatılır, keten bez parçasına konur, suyu bebeğin ağzına damlatılır. Bebeklerde gazı alır (emzikli annelerin kullanması ile) ya da bebeklerde sancı olduğunda kullanılır.
 Kullanılan kısımları: Toprak üstü kısımları
 Kaynak kişi: K2, K4, K9, K12, K18, K24, K28, K30
 Örnek No: S. ASLAN 1052

Bilimsel ismi: **Teucrium pruinum** Boiss.
 Yöresel ismi: Korku otu
 Kullanım amacı: Tedavi
 Kullanım şekli: Bitkinin toprak üstü kısımları suda infüzyon ile 15 dakika bekletilir ve içilir. Seneler önce korkmuş birini iyileştirdiği belirtilmektedir.
 Kullanılan kısımları: Toprak üstü kısımları
 Kaynak kişi: K3, K15, K17, K31
 Örnek No: S. ASLAN 1039

Bilimsel ismi: **Thymbra spicata** L.
 Yöresel ismi: Zahter, Kekik
 Kullanım amacı: Baharat, çay olarak, diş etlerinin gelişimi ve iştahın açılması
 Kullanım şekli: Baharat olarak kurutulup kullanılır. Çay olarak kurutulmuş bitki sıcak suyun içine konur, biraz bekletilip demlendikten sonra tüketilir. Diş etleri için ise gargara yapılır.
 Kullanılan kısımları: Toprak üstü kısımları
 Kaynak kişi: K1, K7, K10, K12, K26, K27
 Örnek No: S. ASLAN 1066

LILIACEAE

Bilimsel ismi: **Ornithogalum narbonense** L.
 Yöresel ismi: Akbandır
 Kullanım amacı: Gıda
 Kullanım şekli: Kesilip haşlanan yapraklar soğan, biber, yumurta ile yağda kızartılarak yemek olarak tüketilir.
 Kullanılan kısımları: Bitkinin tümü
 Kaynak kişi: K5, K6, K10, K13, K23, K26, K30
 Örnek No: S. ASLAN 1046

LYTHRACEAE

*Bilimsel ismi: **Punica granatum** L.
 Yöresel ismi: Nar, Hinar
 Kullanım amacı: Tedavi, Gıda
 Kullanım şekli: İçecek ve gıda olarak tüketilmesinin yanında kabuğu kurutulup dövülerek suyla karıştırılıp içilir ya da şerbeti yapılarak tüketilir. Şeker, ishal, kansızlık gibi hastalıklarda kullanılır.
 Kullanılan kısımları: Meyvesi
 Kaynak kişi: K6, K10, K12, K14, K18, K23, K26, K28
 Örnek No: S. ASLAN 1027

MALVACEAE

Bilimsel ismi: **Abelmoschus esculentus** (L.) Moench
 Yöresel ismi: Bamyası
 Kullanım amacı: Gıda, tedavi
 Kullanım şekli: Yaralar için haşlanıp, bulamaç haline getirilir ve yara üzerine merhem gibi sürülür. Yaraların iyileşmesi için kullanılır.
 Kullanılan kısımları: Meyvesi
 Kaynak kişi: K4, K5, K10, K12, K14, K18, K23, K26, K30
 Örnek No: S. ASLAN 1053

Bilimsel ismi: **Alcea apterocarpa** Boiss.
 Yöresel ismi: Hatmi, Hıra otu
 Kullanım amacı: Tedavi, özellikle hemoroid tedavisi
 Kullanım şekli: Çiçeği kurutulur, su ile kaynatılır ve çay olarak içilir. Hemoroid tedavisi için ise hatmi çiçeği ezilip hemoroidin olduğu bölgeye uygulanır ve o bölgede kaşıntıyı keser. Bazen de süte konup kaynatılıp sütle beraber tüketilir. Soğuk algınlığı, astım, bronşit, öksürük için ve kadınlarda adet düzenleyici, iltihap sökücü ve hemoroid tedavisi için kullanılır.
 Kullanılan kısımları: Çiçeği
 Kaynak kişi: K9, K17, K18, K24, K25, K26, K29
 Örnek No: S. ASLAN 1095

*Bilimsel ismi: **Gossypium hirsutum** L.
 Yöresel ismi: Pamuk odunu
 Kullanım amacı: Yakacak
 Kullanım şekli: Pamuk toplandıktan sonra kuruyan bitkinin tüm kısımları yakacak olarak kullanılır.
 Kullanılan kısımları: Bitkinin tümü
 Kaynak kişi: K5, K14, K20, K25
 Örnek No: S. ASLAN 1054

Bilimsel ismi: **Malva sylvestris** L.
 Yöresel ismi: Ebegümece, tolık
 Kullanım amacı: Kadın hastalıkları, rahim kanseri tedavisi, Gıda
 Kullanım şekli: Çocuğu olmayan kadınlar için kaynatılır, tuz ve yağ ile kaynatılıp sıcak sıcak yenir. Yemek olarak da pilav ya da katmer olarak tüketilir. Lohusa dönemindeki kadınlar buharına oturur.
 Kullanılan kısımları: Bitkinin tümü
 Kaynak kişi: K9, K13, K17, K21, K23, K26, K28, K29
 Örnek No: S. ASLAN 1089

MORACEAE

*Bilimsel ismi: **Ficus carica** L.
 Yöresel ismi: İncir
 Kullanım amacı: Gıda, Tedavi
 Kullanım şekli: Taze ve kuru meyvelerinden reçel yapılır. Reçel yapımı için incirler bir kaba alınır, üzerine şeker konur ve belli bir süre bekletilir. Daha sonra ocağa verilir ve katılarak tam kıvamına gelinceye kadar pişirilir. Gıda olarak tüketilir. Ayrıca, çocuğu olmayanlar tarafından tüketilir,

kısırlığa iyi geldiği düşünülmektedir. Damar açıcı olarak da tüketilmektedir. Kısırlık için ise suda kaynatılıp suyu içilir.

Kullanılan kısımları: Meyvesi

Kaynak kişi: K2, K11, K14, K15, K18, K20, K23, K25, K29

Örnek No: S. ASLAN 1056

*Bilimsel ismi: **Morus alba** L.

Yöresel ismi: Dut

Kullanım amacı: Gıda, Tedavi

Kullanım şekli: Yaprığı sarmada kullanılır ya da çayı demlenir, dut pekmezi de yapılabilir. Meyvesi ise çiğ olarak tüketilir. Gıda olarak kullanımın yanında şeker ve ağız yaraları için de kullanılır.

Kullanılan kısımları: Yaprığı ve meyvesi

Kaynak kişi: K1, K11, K13, K17, K23, K26

Örnek No: S. ASLAN 1084

NITRARIACEAE

Bilimsel ismi: **Peganum harmala** L.

Yöresel ismi: Üzerlik

Kullanım amacı: Nazarlık, Süs bitkisi

Kullanım şekli: Nazar ve süs için duvara asılır, tohum taneleri nazar için yakılır ve dumanı koklanır.

Kullanılan kısımları: Meyvesi, tohumları

Kaynak kişi: K1, K9, K12, K14, K17, K21, K24, K26, K28, K29

Örnek No: S. ASLAN 1067

OLEACEAE

*Bilimsel ismi: **Olea europaea** L.

Yöresel ismi: Zeytin

Kullanım amacı: Gıda ve Tıbbi

Kullanım şekli: Bitkinin altında verilen kaynak kişilerin tamamına göre zeytinin meyvesi kahvaltı sofralarında tüketilmekte, sıkılıp yağı elde edilerek yemeklerde kullanılmaktadır. K2, K8, K13, K18, K25 ve K27 kodlu kaynak kişilere göre zeytinyağının bağırsak ve sindirim rahatsızlıklarına iyi geldiği ve kuru ciltler için yağı sürülerek kullanıldığı söylenmektedir. K30 kodlu kaynak kişiye göre bitkinin yapraklarının çay şeklinde de tüketildiği ifade edilmektedir. K2 kodlu kişiye göre ise bitkinin dallarını çobanlar sopa olarak kullanmaktadır.

Kullanılan kısımları: Yaprak, dal, yağ, meyvesi

Kaynak kişi: K2, K8, K12, K13, K18, K23, K25, K26, K27, K30

Örnek No: S. ASLAN 1075

PAPAVERACEAE

Bilimsel ismi: **Papaver rhoeas** L.

Yöresel ismi: Gelincik, Şakşako

Kullanım amacı: Oyuncak, kadın hastalıklarını tedavisi

Kullanım şekli: Toprak üstü kısımları kavrulup yenir, pilavı da yapılır. Çocuklar petallerini ellerine alıp patlatır.

Kullanılan kısımları: Toprak üstü kısımları

Kaynak kişi: K8, K13, K17

Örnek No: S. ASLAN 1003

PINACEAE

*Bilimsel ismi: **Pinus nigra** J.F. Aroid subsp. **pallasiana**

(Lamb.) Holmboe

Yöresel ismi: Çam,

Kullanım amacı: Yakacak

Kullanım şekli: Kozalak, dal, gövde ve iğnemi yaprakları yakacak olarak kullanılır.

Kullanılan kısımları: Kozalak, yaprak, dallar, gövde

Kaynak kişi: K3, K5, K12, K14, K18, K22, K24, K26, K28

Örnek No: S. ASLAN 1082

POACEAE

*Bilimsel ismi: **Triticum aestivum** L.

Yöresel ismi: Buğday

Kullanım amacı: Un yapımı

Kullanım şekli: Ev ekmeği, katmer ve bazlama şeklinde kullanılır.

Kullanılan kısımları: Başak

Kaynak kişi: K5, K8, K11, K16, K22, K25

Örnek No: S. ASLAN 1076

*Bilimsel ismi: **Zea mays** L. subsp. **mays**

Yöresel ismi: Mısır ve mısır püskülü

Kullanım amacı: Gıda, kadın hastalıkları, idrar yolu enfeksiyonları

Kullanım şekli: Püskülleri suda dekoksasyon ile kaynatılır, süzülür ve suyu çay şeklinde içilir. Kadın hastalıkları ve idrar yolu enfeksiyonlarında tedavi amaçlı kullanılır. Ayrıca, meyvesi haşlanarak, gıda amaçlı kullanılır.

Kullanılan kısımları: Meyvesi ve püskülleri

Kaynak kişi: K4, K8, K13, K16, K20, K25, K27

Örnek No: S. ASLAN 1061

POLYGONACEAE

Bilimsel ismi: **Rumex crispus** L.

Yöresel ismi: Kuzu kulağı

Kullanım amacı: Gıda

Kullanım şekli: Koparılıp çiğ köftenin yanında yeşillik olarak tüketilir.

Kullanılan kısımları: Toprak üstü kısımları

Kaynak kişi: K3, K8, K12, K16, K19, K21, K26, K30

Örnek No: S. ASLAN 1047

PORTULACACEAE

Bilimsel ismi: **Portulaca oleracea** L.

Yöresel ismi: Semizotu, Pirpirim

Kullanım amacı: Gıda

Kullanım şekli: Bitkinin yaprakları salata ve sebze olarak tüketilir

Kullanılan kısımları: Toprak üstü kısımları

Kaynak kişi: K1, K3, K7, K10, K13, K16, K19, K23, K25, K30

Örnek No: S. ASLAN 1050

PTERIDACEAE

Bilimsel ismi: **Adiantum capillus veneris** L.

Yöresel ismi: Boruk

Kullanım amacı: Kaşıntı giderici

Kullanım şekli: Yakılıp külü inek yağı ile karıştırılır ve kafaya sürülür. Kafada oluşan kaşıntıyı gidermek amacı ile kullanılır

Kullanılan kısımları: Toprak üstü kısımları

Kaynak kişi: K9, K13, K15, K25

Örnek No: S. ASLAN 1038

RESEDACEAE

Bilimsel ismi: **Reseda lutea** L. var. **lutea**

Yöresel ismi: İt sineği, muhabbet çiçeği

Kullanım amacı: Zararlı bitki, gıda, boya

Kullanım şekli: Köklerinden sarı bir boya elde edilir. Yün boyamada kullanılır.

Yöre halkı tarafından tarladaki ekinlere zararlı bir bitki olduğu belirtilmektedir.

Kullanılan kısımları: Yaprakları, kökü

Kaynak kişi: K8, K15, K31

Örnek No: S. ASLAN 1040

ROSACEAE

Bilimsel ismi: **Amygdalus arabica** Spach

Yöresel ismi: Payam, Acı badem

Kullanım amacı: Şeker hastalığı tedavisi

Kullanım şekli: Çekirdeği ile yenir ya da çay olarak tüketilir.

Kullanılan kısımları: Meyve, tohum

Kaynak kişi: K11, K17, K24, K28

Örnek No: S. ASLAN 1073

Bilimsel ismi: **Crataegus monogyna** Jacq.

Yöresel ismi: Alıç

Kullanım amacı: Kalp-damar tıkanıklığı ve sarılık tedavisi

Kullanım şekli: Meyvesi yenir, yaprağı kaynatılıp suyu içilir.

Kalp-damar tıkanıklığı ve sarılık tedavisinde kullanılır.

Kullanılan kısımları: Meyvesi ve yaprağı

Kaynak kişi: K2, K14, K20, K24, K29

Örnek No: S. ASLAN 1030

*Bilimsel ismi: **Prunus armeniaca** L.

Yöresel ismi: Kayısı

Kullanım amacı: Gıda, bağırsak düzenleyici

Kullanım şekli: Reçel olarak, kayısılar bir kaba alınır, üzerine şeker konur ve belli bir süre bekletilir. Daha sonra ocağa verilir ve katılaşıp tam kıvamına gelinceye kadar pişirilir. Taze ve kuru meyve, reçel ve bağırsak düzenleyici olarak tüketilir.

Kullanılan kısımları: Meyvesi

Kaynak kişi: K1, K2, K9, K14, K16, K24, K28

Örnek No: S. ASLAN 1077

*Bilimsel ismi: **Prunus avium** L.

Yöresel ismi: Kiraz

Kullanım amacı: Gıda, Adet düzenleyici

Kullanım şekli: Kiraz sapı suda kaynatılır ve çay olarak tüketilir. Gıda olarak kullanılırken adet düzenleyici olarak da kullanılır.

Kullanılan kısımları: Meyvesi ve sapı

Kaynak kişi: K4, K7, K14, K20, K23, K26, K30

Örnek No: S. ASLAN 1044

*Bilimsel ismi: **Rosa canina** L.

Yöresel isimleri: Gül

Kullanım amacı: Süs bitkisi, koku, reçel ve şerbet yapımı

Kullanım şekli : Su ile karıştırılarak şerbeti yapılır. Reçel için su şeker ve gül karıştırılarak kaynatılır. Süs bitkisi, koku, reçel ve şerbet için kullanılır.

Kullanılan kısımları: Çiçek petalleri

Kaynak kişi: K2, K5, K19, K22, K27

Örnek No: S. ASLAN 1037

RUTACEAE

*Bilimsel ismi: **Citrus limon** (L.) Osbeck

Yöresel ismi: Limon

Kullanım amacı: Soğuk algınlığı ve kireçlenmeyi önleme, gıdalarda ekşi tad verme

Kullanım şekli : Soğuk algınlığı için nane ile birlikte kaynatılıp çay şeklinde tüketilir. Kireçlenme için; sarı kabuğu ezilerek zeytinyağı ile karıştırılıp kireçlenmenin olduğu bölgeye konur. Soğuk algınlığı ve kireçlenme için kullanılabilir gibi yemeklerde de ekşi tadını vermesi için kullanılır.

Kullanılan kısımları: Meyvesi, kabuğu

Kaynak kişi: K6, K10, K12, K17, K22, K24, K28, K30

Örnek No: S. ASLAN 1021

*Bilimsel ismi: **Citrus sinensis** (L.) Osbeck

Yöresel ismi: Portakal

Kullanım amacı:Gıda, Güzel koku yayması

Kullanım şekli: Güzel koku yayması için bir ipe geçirilip boyna asılır. Gıda olarak tüketilir ve güzel koku yayması için kullanılır.

Kullanılan kısımları: Meyvesi ve kabuğu

Kaynak kişi: K1, K4, K17, K21, K24, K29, K31

Örnek No: S. ASLAN 1072

SOLANACEAE

*Bilimsel ismi: **Lycopersicon esculentum** Mill.

Yöresel ismi: Domates

Kullanım amacı: Gıda, arı ve akrep sokmalarını önleme

Kullanım şekli : Közlenip arı ve akrebin soktuğu bölgenin üzerine konur. Sebze olarak tüketilir, arı ve akrep sokmaları için kullanılır.

Kullanılan kısımları: Meyvesi

Kaynak kişi: K5, K10, K13, K19, K23, K25, K28, K30

Örnek No: S. ASLAN 1014

Bilimsel ismi: **Solanum nigrum** L.

Yöresel ismi: Tilki üzümü

Kullanım amacı: Mantar tedavisi

Kullanım şekli: Suda kaynatılır. Su ılık olunca mantarlı bölge içinde bekletilir.

Kullanılan kısımları: Meyve ve yaprakları

Kaynak kişi: K15, K31

Örnek No: S. ASLAN 1070

TERFEZIACEAE

Bilimsel ismi: **Terfezia boudieri** Chatin

Yöresel ismi: Keme

Kullanım amacı: Gıda

Kullanım şekli: Temizlenip yenir.

Kullanılan kısımları: Tümü

Kaynak kişi: K7, K10, K13, K16, K20

Örnek No: S. ASLAN 1035

URTICACEAE

Bilimsel ismi: Urtica dioica L.

Yöresel ismi: Isırgan otu

Kullanım amacı: Kanser tedavisi

Kullanım şekli: Çay şeklinde tüketilir.

Kullanılan kısımları: Yaprakları

Kaynak kişi: K3, K10, K13, K17, K21, K25, K27

Örnek No: S. ASLAN 1023

VITACEAE

*Bilimsel ismi: **Vitis vinifera** L.

Yöresel ismi: Asma yaprağı

Kullanım amacı: Tedavi

Kullanım şekli: Sarma olarak tüketilebildiği gibi yeşillik olarak da tüketilebilir. Çocukların kemik gelişimi üzerinde etkili olduğu belirtilmektedir.

Kullanılan kısımları: Toprak üstü kısımları

Kaynak kişi: K3, K10, K12, K19, K21, K26, K29

Örnek No: S. ASLAN 1069

ZYGOPHYLLACEAE

Bilimsel ismi: **Tribulus terrestris** L.

Yöresel ismi: Bıtırğan

Kullanım amacı: Tedavi

Kullanım şekli: Çay şeklinde kullanılabilir gibi pilava katılarak da kullanılır. Kalp ve şeker tedavileri için kullanılır.

Kullanılan kısımları: Yaprakları

Kaynak kişi: K5, K10, K13, K16, K21, K25, K30

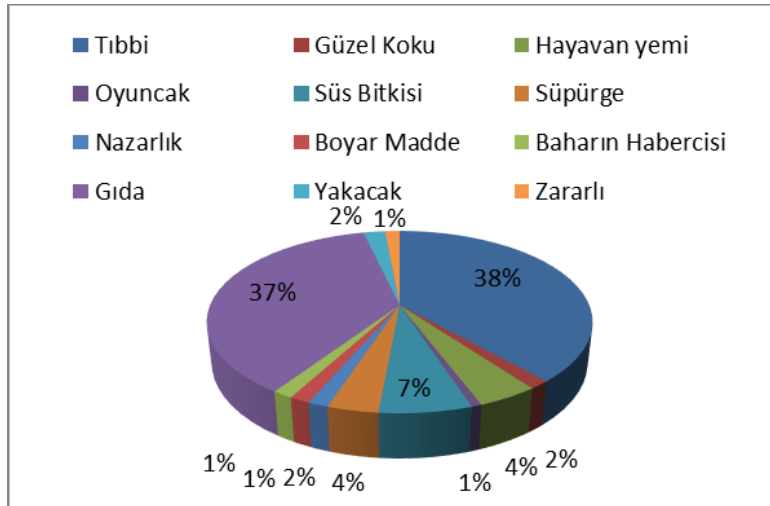
Örnek No: S. ASLAN 1045

4. Sonuçlar ve tartışma

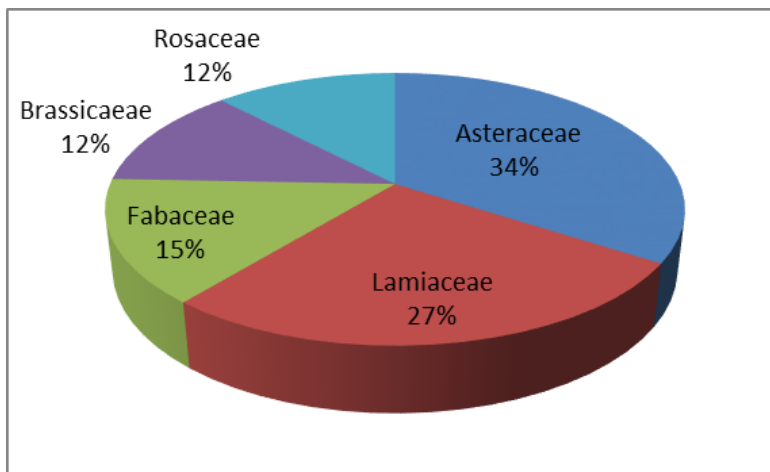
Yapılan çalışmada Bozova ilçesine ait olan Yaslıca Beldesi ve Arıkök mahallesinde 42 familyadan 95 bitkinin etnobotanik özelliği tespit edilmiştir. Bu bölgede yaşayan 31 kişi ile görüşülmüştür (Ek 3). Görüşülen kişiler arasında kadın sayısı daha fazladır. Genel olarak orta yaş ve üzeri kişilerin tecrübeleri doğrultusunda doğru bilgilere ulaşılmıştır.

Yapılan çalışmada bölgede bulunan bitkilerin 53'ünün tıbbi, 51'inin gıda, 6'sı hayvan yemi, 3'ü yakacak, 9'u süs bitkisi, 5'i süpürge, 2'si nazarlık, 2'si boyar madde, 2'si baharın habercisi, 2'si güzel koku, 1'i oyuncak ve 2'si de zehirli olarak belirlenmiştir. Yapılan çalışmada tıbbi bitki sayısı daha fazla olup bunu takiben gıda amaçlı kullanımı gelmektedir (Şekil 2).

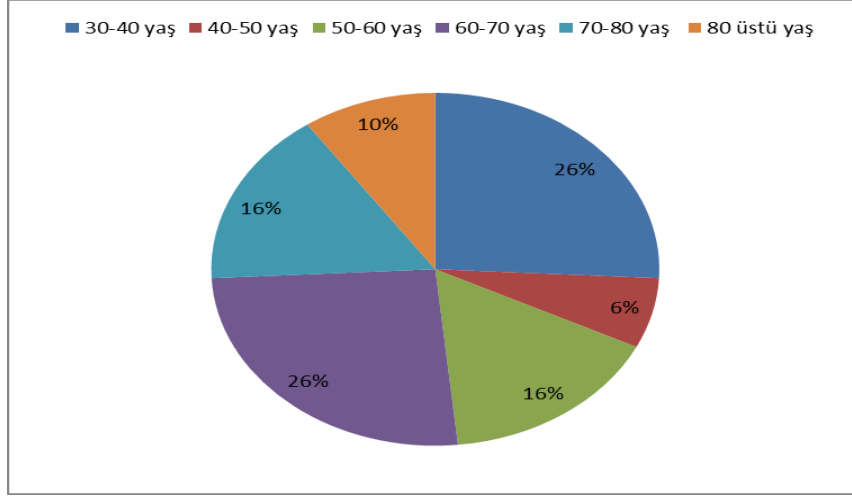
Araştırma sonuçlarına bakıldığında 42 familya içinde en fazla bitkinin Asteraceae familyasına ait olduğu ikinci olarak ise Lamiaceae familyasının takip ettiği görülmektedir (Şekil 3). Kullanımı belirlenen bitkilerden en fazla taksona sahip ilk 5 familyayı sırası ile Asteraceae 14 (% 34), Lamiaceae 11 (% 27), Fabaceae 6 (% 15), Brassicaeae 5 (%12) ve Rosaceae 5 (% 12)'dir (Şekil 3). Kaynak kişilerden 30-40 yaş arasında olanlar 8 (% 26) kişi, 40-50 yaş arasında olanlar 2 (% 6) kişi, 50-60 yaş arasında olanlar 5 (% 16) kişi, 60-70 yaş arasında olanlar 8 (%26) kişi, 70-80 yaş arasında olanlar 5 (% 16) kişi ve 80 yaş üstü 3 (%10) kişidir (Şekil 4). Genellikle tıbbi amaçlı kullanılan bitkiler ağrı kesici, soğuk algınlığı, astım, iltihap, hemoroid, şeker hastalığı, kadın hastalıkları tedavisi amacı ile kullanıldığı tespit edilmiştir (Şekil 5).



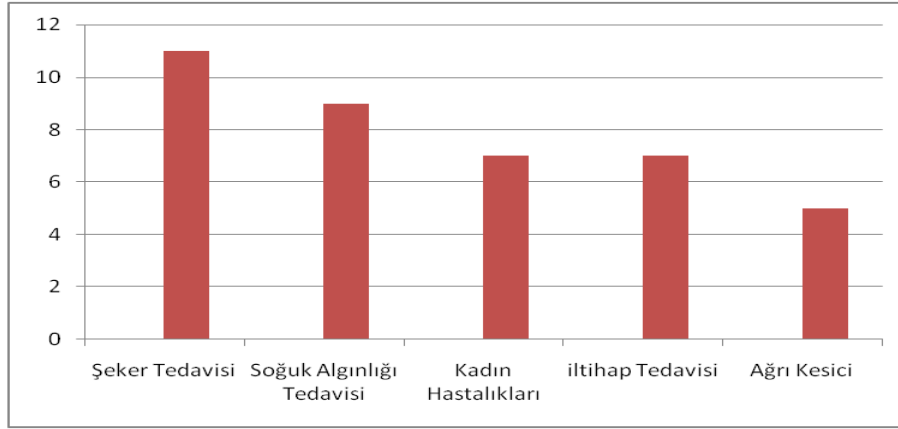
Şekil 2. Taksonların etnobotanik açıdan kullanım amaçları



Şekil 3. Araştırma alanında çalışılan bitkilerden en fazla taksona sahip ilk 5 familya



Şekil 4. Kaynak kişilerin yaş dağılımı



Şekil 5. Bitkilerin tedavi etme etkilerine göre en fazla taksona sahip ilk 5 hastalık

Yaptığımız araştırmalar sonucunda bazı bitkilerin tek kullanılırken bazılarının da karışımlar halinde kullanıldığı belirtilmiştir. Bu karışımların ne şekilde yapıldığı aşağıda belirtilmiştir:

- 1- **Çatlak ve yaralar için:** Fıstık ağacı (*Pistacia vera*) sakızı ve Hava civa otu (*Alkanna strigosa*) katı yağda eritilip bir kaba konarak kendi kendine donması sağlanır. Daha sonra çatlak ve yaraların üzerine krem gibi sürülür.
- 2- **Damar tıkanıklığı için:** Su, limon (*Citrus limon*) ve maydanoz (*Petroselinum crispum*) karıştırılarak kaynatılıp içilir.
- 3- **Hemoroid tedavisi için:** Kılıç otu (*Hypericum capitatum*) suda kaynatılıp süzülür, bu suyun içine un konur, merhem haline getirilir, kurutulur ve hap gibi yutulur.
- 4- **Kaşıntı için:** Boruk (*Adiantum capillus*) bitkisi yakılıp, külü inek yağı ile karıştırılarak kafaya sürülür.
- 5- **Kireçlenme için:** Limon (*Citrus limon*) kabuğu ezilip zeytin yağı ile karıştırılıp kireçlenmenin olduğu bölgeye uygulanır.
- 6- **Soğuk algınlığı için:** Su, limon (*Citrus limon*) ve nane (*Mentha x piperita*) karıştırılarak kaynatılıp içilir.

Çalışmamızda elde ettiğimiz bitkilerin tedavi etme etkilerine göre gruplandırılması şöyledir:

Ağız yaraları için: *Morus alba* L. ve *Rhus coriaria* L.

Alerji tedavisinde: *Adiantum capillus veneris* L., *Hypericum triquetrifolium* Turra ve *Nasturtium officinale*

R.Br.

Ağrı kesici: *Allium cepa* L., *Ajuga chamaepitys* subsp. *chia* (Schreb.) Arcang. , *Capparis sicula* Duhamel, *Cyperus rotundus* L. ve *Raphanus sativus* L.,

Bağırsak düzenleyici: *Mentha x piperita* L., *Olea europaea* L., *Prunus armeniaca* L. ve *Raphanus sativus* L.

Çatlak ve yara tedavisi: *Abelmoschus esculentus* (L.) Moench, *Alkanna strigosa* Boiss. & Hohen. ve *Pistacia vera* L.

Hazımsızlık tedavisinde: *Teucrium polium* L.

Hemoroid tedavisinde: *Alcea apterocarpa* Boiss., *Hypericum capitatum* Choisy var. *capitatum*, *Onopordum carduchorum* Bornm. & Beauverd;

İdrar yolları ve böbrek taşları tedavisinde: *Citrillus lanatus* (Thunb.) Matsum & Nakai, *Cucumis melo* L., *Petroselinum crispum* (Mill.) Fuss ve *Zea mays* L.

İltihap tedavisinde: *Allium cepa* L., *Anthemis hyalina* DC., *Cicer pinnatifidum* Jaub. et Spach, *Ecballium elaterium* (L.) A.Rich., *Malva sylvestris* L., *Rosmarinus officinalis* L. ve *Thymbra spicata* L.

İshal tedavisinde: *Alhagi maurorum* subsp. *Maurorum* ve *Rhus coriaria* L.

Kabızlık tedavisinde: *Teucrium polium* L.

Kadın hastalıkları tedavisinde: *Allium cepa* L., *Alcea apterocarpa* Boiss., *Ficus carica* L., *Malva sylvestris* L., *Papaver arenarium* M.Bieb., *Prunus avium* L. ve *Zea mays* L.

Kalp-damar tıkanıklığı tedavisinde: *Crataegus monogyna* Jacq., *Ficus carica* L., *Petroselinum crispum* (Mill.) Fuss ve *Tribulus terrestris* L.

Mide rahatsızlıkları tedavisinde: *Echinophora tenuifolia* subsp. *sibthorpiana* (Guss.) Tutin, *Rhus coriaria* L. ve *Rosmarinus officinalis* L.'dir.

Aşağıda bölgede yapılan etnobotanik çalışmaların sonuçlarının karşılaştırılması verilmiştir (Tablo 1). Bu karşılaştırmalardan da görebileceğimiz gibi aynı yörede bitkilerin kullanım amaçları ve kullanım şekilleri arasında farklılıklar olabilmektedir. Bu farklılıkların doğmasının sebebi ise yörede bulunan insanların ihtiyaç duydukları amaç doğrultusunda bitkilere yönelmesidir.

Tablo 1. Bölgede yapılan etnobotanik çalışmaların sonuçlarının karşılaştırılması

Bölgede Yapılmış Etnobotanik Çalışmalar	Kullanım Alanları						
	Hayvan yemi	Gıda	Tıbbi	Yakacak	Süs	Oyun	Diğer
Araştırma alanı	6	51	53	3	9	1	15
Gölpınar Listesi [16]	30	23	16	8	5	3	6
Arat Dağı [11]	59	33	19	19	5	-	55
Kalecik Dağı [23]	32	38	37	5	5	-	20
Tek Tek Dağı [8]	15	52	51	17	19	2	20
Zeytinbahçe-Akarçay [24]	96	56	43	25	9	7	24
Kahta-Narince [15]	6	-	75	16	7	-	-
Bozova [18]	35	60	49	5	5	5	45

Çalışma alanında süpürge olarak kullanılan bitkiler: *Amaranthus retroflexus*, *Bassia scoparia*, *Centaurea virgata*, *Sinapis alba*, *Convolvulus dorycnium*;

Güzel koku için kullanılan bitkiler: *Rosa canina*, *Citrus sinensis*;

Nazarlık olarak kullanılan bitkiler: *Peganum harmala*, *Capparis sicula*;

Yakacak olarak kullanılan bitkiler: *Picnomon acarna*, *Gossypium hirsutum*, *Pinus nigra*;

Süs bitkisi olarak kullanılan yabancı bitkiler: *Datura stramonium*, *Anemone coronaria*, *Peganum harmala*, *Ocimum basilicum*, *Muscari neglectum*, *Anthemis hyalina*, *Vinca herbacea* ve *Malabaila secacul*

Baharın habercisi: *Iris persica* ve *Draba verna*.

Teşekkür

Arazi çalışmalarına eşlik eden M. Maruf BALOS, Nüket ÇALIŞKAN ve Cahit ÇEÇEN'e, ayrıca araştırmamıza maddi olanak sağlayan HÜBAK'a (Proje no: 17238) teşekkür ederiz.

Kaynaklar

- [1] Koçyiğit, M. (2005). Yalova İlinde Etnobotanik Bir Araştırma. Yüksek Lisans Tezi Sağlık Bilimleri Enstitüsü, Farmasötik Botanik Anabilim Dalı, İstanbul Üniversitesi, İstanbul, 176s.
- [2] Kendir, G. Ve Güvenç, A., 2010. Etnobotanik ve Türkiye'de Etnobotanik Çalışmalara Genel Bir Bakış, *Hacettepe Üniversitesi Eczacılık Fakültesi Dergisi*, 30: 49-80.
- [3] Baytop, T., 1984. Türkiye'de bitkilerle tedavi, *İstanbul Üniv. Yay. No: 3255 Ecz. Fak. No: 40*
- [4] Yeşil, Y., 2007. Kürecik (Akçadağ/Malatya) Bucuğunda Etnobotanik Bir Araştırma. Sağlık Bilimleri Enstitüsü, İstanbul üniversitesi, Yüksek Lisans Tezi, İstanbul, 275s.
- [5] Cotton, C. M., 1997. *Ethnobotany Principles and Applications*. John Wiley & Sons Ltd., West Sussex.
- [6] Demirtürk, Y., 1990. Tıbbi bitkilerimizin değerlendirilmesi. *Tarım Orman ve Köyişleri Bakanlığı Dergisi*, 53, 12-16.

- [7] Öztürk, M. & Özçelik, H. 1991. *Doğu Anadolu'nun faydalı bitkiler*. Siirt İlim Spor Kültür ve Araştırma Vakfı.
- [8] Fidan, E, Ş., & Akan, H. (2019). Tek Tek Dağları Milli Parkı (Şanlıurfa-Türkiye) Eteklerindeki Bazı Köylerde Etnobotanik Bir Çalışma. *Bağbahçe Bilim Dergisi*, 6(2), 64-94.
- [9] Çini, M., 1983. Urfa'ya Özgü İlaçlar. *Harran Dergisi*,19: 6-7.
- [10] Akan, H., Aslan, M. & Balos, M. M. 2005. Şanlıurfa Semt Pazarlarında Satılan Doğal Bitkilerin Etnobotaniği. *Ot Sistemik Botanik Dergisi*, 12 (2), 43-58.
- [11] Akan, H., Korkut, M. M., & Balos, M. M. 2008. Arat Dağı ve çevresinde (Birecik, Şanlıurfa) etnobotanik bir araştırma. *Fırat Üniversitesi Fen ve Mühendislik Bilimleri Dergisi*, 20 (1), 67-81.
- [12] Yapıcı, İ. Ü., Hoşgören, H. ve SAYA, Ö., 2009. Kurtalan (Siirt) İlçesinin Etnobotanik Özellikleri. *Dicle University Journal of Ziya Gokalp Education Faculty*, 12.
- [13] Akan, H., 2013. Mardin Güneydoğu Anadolu Bölgesi, Zembilleri Üzerine Etnobotanik Bir Araştırma. *ADYÜTAYAM Dergisi*, 1(2):21-30.
- [14] Aslan, M., 2013. Plants Used for Medical Purposes in Şanlıurfa (Türkiye). *Kahramanmaraş Sütçü İmam Üniversitesi Doğa Bilimleri Dergisi*, 16(4): 28-35.
- [15] Akan, H. ve Bakır, Y. (2015). Kahta (Adıyaman) merkezi ve Narince köyünün etnobotanik açıdan araştırılması. *BEÜ Fen Bilimleri Dergisi*, 4(2). 219-248.
- [16] Akan, H. Ve Ayaz, H. (2016). Gölpınar (Şanlıurfa-Türkiye) mesire yeri florası ve etrafındaki köylerin etnobotanik özellikleri. *Bağbahçe Bilim Dergisi*, 2(3): 19-56
- [17] Bulut, G., Korkmaz, A. And Tuzlacı, E. (2017). The Ethnobotanical Notes from Nizip (Gaziantep-Turkey). *Istanbul Journal of Pharmacy*, 47(2): 57-62.
- [18] Oymak, E. (2018). Bozova (Şanlıurfa) Halkının Kullandığı Doğal Bitkilerin Etnobotanik Özellikleri. Haran Üniversitesi, Fen Bilimleri Enstitüsü, Yüksek Lisans Tezi, Şanlıurfa, 129 s.
- [19] Davis P.H. (1965-1985). *Flora of Turkey and the East Aegean Islands*. 1-9. Edinburgh: Edinburgh Univ. Press.
- [20] Davis, P.H., Mill, R.R. & Tan, K. (edlr.) (1988). *Flora of Turkey and the East Aegean Islands* 10. Edinburgh University Press, Edinburgh.
- [21] Güner, A., Aslan, S., Ekim, T., Vural, M., Babaç, M.T. (2012). *Türkiye Bitkileri Listesi (Damarlı Bitkiler)*. İstanbul: Flora Araştırmaları Derneği ve Nezahat Gökyiğit Botanik Bahçesi Yayını.
- [22] Anonim (2010). *İl Çevre Durum Raporu*. Şanlıurfa Valiliği Çevre ve Şehircilik İl Müdürlüğü, Şanlıurfa.
- [23] Akan, H., Aydoğdu, M., Korkut, M.M. & Balos, M.M. (2013). An ethnobotanical research of the Kalecik mountain area (Şanlıurfa, South-East Anatolia). *Biological Diversity and Conservation*, 6: 84-90.
- [24] Balos, M. M. & Akan, H. (2008). Flora of the Region between Zeytinbahçe and Akarçay (Birecik, Şanlıurfa, Turkey). *Turkish Journal of Botany*, 32(3), 201-226

EKLER

Ek 1: Yaslıca beldesi ve Arıkök mahallesi (Şanlıurfa)'nin etnobotanik açıdan araştırılması

(Etnobotanik Bilgi Formu)

Adınız-Soyadınız	:
Yaşınız	:
Mesleğiniz	:
Eğitim durumunuz	:
Bitkinin yöresel ismi	:
Bitkiyi hangi amaç için kullanıyorsunuz	:
Bitkinin hangi kısımlarından faydalaniyorsunuz	:
Bitkiyi ne şekilde kullanıyorsunuz	:
Bitkilerden elde ettiğiniz karışımlar var mı?	:
Bitki envanter no	:

Ek 2: Saha Çalışmalarından ve Bitki Örneklerinden Fotoğraflar



Şekil 1. Kaynak kişilerle görüşme ve Korku otunun kullanımı



Şekil 2. Yaslıca beldesinde kaynak kişilerle görüşme



Şekil 3. Fıstık ağacı ve kaynak kişinin Fıstık ağacı sakızı hakkında bilgi vermesi



Şekil 4. Hayvan yemi olarak kullanılan *Scorzonera psychrophila* Boiss. & Hausskn. ex Boiss. & Hausskn. (Keklik şirosu)



Şekil 5. *Sinapis alba* bitkisinden yapılmış süpürgegenin genel görünümü



Şekil 6. Nazarlık yapımında kullanılan *Capparis sicula* (Kebere) bitkisi



Şekil 7. Süpürge yapımında kullanılan *Bassia scoparia* (süpürge otu)



Şekil 8. Süpürge yapımında kullanılan *Convolvulus dorycnium* subsp. *oxysepalus* (Kızlev)



Şekil 9. Tedavi amaçlı kullanılan *Alhagi maurorum* subsp. *maurorum* (Çeti, Humif)



Şekil 11. Tedavi amaçlı kullanılan *Hypericum capitatum* var. *capitatum* (Kılıç otu)



Şekil 10. Tedavi amaçlı kullanılan *Quercus infectoria* (Meşe palamudu)



Şekil 12. Yumruları gıda amaçlı kullanılan *Crocus pallasii* subsp. *turcicus* (Pivog, çiğdem)

Ek 3.

Tablo 1. Çalışmada Görüşülen Kaynak Kişiler

Kaynak Kişi No	Kaynak kişinin adı	Cinsiyet	Eğitim Durumu	Yaşı	Mesleği	İkamet yeri
K1	Ahmet Karabulut	E	Lise	39	Özel Güvenlik	Yaslıca
K2	Ali Uzuner	E	İlkokul	80	Çiftçi	Yaslıca
K3	Anzeliha Karaçizmeli	K	İlkokul	55	Ev Hanımı	Yaslıca
K4	Arife Karaçizmeli	K	İlkokul	63	Ev Hanımı	Yaslıca
K5	Aziz Karaçizmeli	E	Lise	65	Elektrik Teknisyeni	Yaslıca
K6	Bahattin Aksoy	E	İlkokul	63	DSİ Emeklisi	Arıkök
K7	Elif Aksoy	K	İlkokul	45	Ev Hanımı	Arıkök
K8	Elif Karaçizmeli	K	İlkokul	80	Ev Hanımı	Yaslıca
K9	Emine Erbil	K	İlkokul	77	Ev Hanım	Yaslıca
K10	Fatma Çalışkan	K	İlkokul	65	Ev Hanımı	Arıkök
K11	Fatma Karaođlan	K	İlkokul	36	Ev Hanımı	Yaslıca
K12	Farika Çalışkan	K	İlkokul	62	Ev Hanımı	Arıkök
K13	Hatice Karaçizmeli	K	İlkokul	58	Ev Hanımı	Yaslıca
K14	Hazal Akbulut	K	İlkokul	85	Ev Hanımı	Yaslıca
K15	İmam Karaçizmeli	E	İlkokul	63	İşçi Emeklisi	Yaslıca
K16	İslim Erbil	K	İlkokul	59	Ev Hanımı	Yaslıca
K17	İslim Karabulut	K	İlkokul	68	Ev Hanımı	Yaslıca
K18	Kevser Karabulut	K	İlkokul	39	Ev Hanımı	Yaslıca
K19	Mehmet Karaçizmeli	E	Lise	34	İş Makinası Şoförü	Yaslıca
K20	Meral Karaođlan	K	İlkokul	38	Ev Hanımı	Yaslıca
K21	Mustafa Aksoy	E	İlkokul	75	Çiftçi	Arıkök
K22	Mustafa Karaçizmeli	E	İlkokul	68	Emekli	Yaslıca
K23	Naile Aksoy	K	İlkokul	86	Ev Hanımı	Arıkök
K24	Nezhat Karaçizmeli	K	İlkokul	36	Ev Hanımı	Yaslıca

K25	Özgür Karabulut	K	İlkokul	30	Ev Hanımı	Yaslıca
K26	Yasemin Aksoy	K	İlkokul	35	Ev Hanımı	Arıkök
K27	Yıldız Akçan	K	İlkokul	53	Ev Hanımı	Yaslıca
K28	Yusuf Yaşar	E	İlkokul	87	Eski Muhtar	Yaslıca
K29	Zahide Yaşar	K	İlkokul	49	Tarla İşçisi	Yaslıca
K30	Zeliha Aksoy	K	İlkokul	75	Ev Hanımı	Arıkök
K31	Zeliha Karaçizmeli	K	İlkokul	57	Terzi	Yaslıca

Ek 4. Tablo 1. Kullanılan bitkilerin atf sıklığı

BİTKİ İSİMLERİ	ATIF SIKLIĞI ORTALAMASI (%)
<i>Amaranthus retroflexus</i> L.	10
<i>Allium cepa</i> L.	29
<i>Pistacia vera</i> L.	19
<i>Rhus coriaria</i> L.	32
<i>Cuminum cyminum</i> L.	16
<i>Echinophora tenuifolia</i> subsp. <i>sibthorpiana</i> (Guss.) Tutin	16
<i>Eryngium campestre</i> L. <i>virens</i> Link	10
<i>Petroselinum crispum</i> (Mill.) Fuss	32
<i>Eminium rauwolfii</i> (Blume) Schott	6
<i>Muscari comosum</i> (L.) Mill.	13
<i>Achillea santolinoides</i> subsp. <i>wilhelmsii</i> (K.Koch) Greuter	3
<i>Anthemis hyalina</i> DC.	29
<i>Calendula arvensis</i> M.Bieb.	10
<i>Centaurea iberica</i> Trev. ex Spreng	13
<i>Centaurea solstitialis</i> L.	10
<i>Centaurea virgata</i> Lam.	13
<i>Echinops spinosissimus</i> Turra	10
<i>Gundelia tournefortii</i> L. var. <i>armata</i> Freyn & Sint.	16
<i>Lactuca serriola</i> L.	6
<i>Onopordum carduchorum</i> Bornm. & Beaverd	10
<i>Picnoman acarna</i> (L.) Cass.	10
<i>Prunus armeniaca</i> L.	23
<i>Scorzonera psychrophila</i> Boiss. & Hausskn. ex Boiss. & Hausskn.	10
<i>Tragopogon longirostis</i> Bisch. ex Schultz Bip.	13
<i>Alkanna strigosa</i> Boiss. & Hohen.	19
<i>Anchusa azurea</i> Miller var. <i>azurea</i>	16
<i>Draba verna</i> L.	6
<i>Lepidium draba</i> L.	16
<i>Nasturtium officinale</i> R.Br.	26
<i>Raphanus sativus</i> L.	13
<i>Sinapis alba</i> L.	13
<i>Capparis sicula</i> Duhamel	16
<i>Vaccaria hispanica</i> (Mill.) Rauschert	13
<i>Bassia scoparia</i> (L.) A.J.Scott	10
<i>Convolvulus dorycnium</i> L. subsp. <i>oxsepalus</i> (Boiss) Rech.	13
<i>Citrillus lanatus</i> (Thunb.) Matsum & Nakai	19
<i>Cucumis melo</i> L.	19
<i>Ecballium elaterium</i> (L.) A.Rich.	16
<i>Cyperus rotundus</i> L.	16
<i>Chrozophora tinctoria</i> (L.) A.Juss.	16
<i>Alhagi maurorum</i> subsp. <i>maurorum</i>	19
<i>Argyrobium crotalarioides</i> Jaub. & Spach	10
<i>Cicer pinnatifidum</i> Jaub. et Spach	19
<i>Lens culinaris</i> (Boiss.) Hand.-Mazz	19

<i>Trifolium nigrescens</i> Viv. subsp. <i>Petrisavii</i> (Clem) Holmboe	13
<i>Trigonella spruneriana</i> Boiss. var. <i>spruneriana</i>	10
<i>Quercus infectoria</i> G. Olivier	16
<i>Erodium cicutarium</i> L.	10
<i>Geranium tuberosum</i> L.	13
<i>Hypericum capitatum</i> Choisy var. <i>capitatum</i>	16
<i>Hypericum triquetrifolium</i> Turra	19
<i>Crocus pallasii</i> Goldb. subsp. <i>turcicus</i> B.Mathew	16
<i>Iris persica</i> L.	10
<i>Juglans regia</i> L.	25
<i>Mentha x piperita</i> L.	32
<i>Mentha pulegium</i> L.	10
<i>Ocimum basilicum</i> L.	23
<i>Rosmarinus officinalis</i> L.	23
<i>Salvia syriaca</i> L.	19
<i>Scutellaria orientalis</i> L.	16
<i>Sideritis libanotica</i> subsp. <i>microchlamys</i> (Hand.-Mazz) Hub.-Mor.	23
<i>Teucrium polium</i> L.	26
<i>Teucrium pruinatum</i> Boiss.	13
<i>Thymbra spicata</i> L.	19
<i>Ajuga chamaepitys</i> subsp. <i>chia</i> (Schreb.) Arcang.	23
<i>Ornithogalum narbonense</i> L.	23
<i>Punica granatum</i> L.	26
<i>Abelmoschus esculentus</i> (L.) Moench	29
<i>Alcea apterocarpa</i> Boiss.	23
<i>Gossypium hirsutum</i> L.	13
<i>Malva sylvestris</i> L.	26
<i>Ficus carica</i> L.	29
<i>Morus alba</i> L.	19
<i>Peganum harmala</i> L.	32
<i>Olea europaea</i> L.	32
<i>Papaver rhoeas</i> L.	10
<i>Pinus nigra</i> J.F Amoid subsp. <i>pallasiana</i> (Lamb.) Holmboe	29
<i>Triticum aestivum</i> L.	19
<i>Zea mays</i> L.	23
<i>Rumex crispus</i> L.	26
<i>Portulaca oleracea</i> L.	32
<i>Adiantum capillus veneris</i> L.	13
<i>Reseda lutea</i> L. var. <i>lutea</i>	10
<i>Amygdalus arabica</i> Spach	13
<i>Crataegus monogyna</i> Jacq.	16
<i>Prunus avium</i> L.	23
<i>Rosa canina</i> L.	16
<i>Citrus limon</i> (L.) Osbeck	26
<i>Citrus sinensis</i> L.	23
<i>Lycopersicon esculentum</i> Mill.	26
<i>Solanum nigrum</i> L.	6
<i>Terfezia boudieri</i> Chatin	16
<i>Urtica dioica</i> L.	23
<i>Vitis vinifera</i> L.	23
<i>Tribulus terrestris</i> L.	23