

CEYHAN'DA ÇAVUŞOĞLU KONAĞI*



ÇAVUŞOĞLU MANSION IN CEYHAN*

Halil SÖZLÜ**

ÖZ

Bu makalenin konusunu Adana'nın Ceyhan ilçesine bağlı Nazımbey Yeniköy'de bulunan Çavuşoğlu Konağı'nın mimari ve süsleme özellikleri oluşturmaktadır. Konağın, 20. yüzyılın ilk yarısında inşa edildiği ve iç sofalı plan tipine sahip olduğu görülmektedir. Günümüzdeki durumu harap halde olduğu için yapının üst katlarına çıkılamamıştır. Giriş, ara kat ve cihannüma katında oluşan konakta duvar resimleri de yer almaktadır. Konağın zemin katında ve köy camisine bakan cephesindeki odada görülen duvar resimleri gemi tasviri, seccade, tüfek ve bitkisel süslemelerden oluşturulmuştur. Süslemeleri yapan ustalara dair bir bilgiye ulaşılamamıştır. Fakat bunların yerel ustalar tarafından resmedilmiş olabileceği söylenebilir. Ayrıca, duvar resimlerinin konağın sadece bir odasında görülmesi dikkat çekicidir. Kırsal yerleşim alanında bir köyde böyle bir yapının bulunması ve o köyde benzer başka bir yapının olmaması, konağın köy ağasına ait olabileceğini düşündürmektedir. Yapı, Adana ve Ceyhan merkezdeki bazı evlerle plan ve malzeme bakımından benzer özellikler gösterir. Konağın güneyinde geniş bir avlu olduğuna dair duvar izleri, aile mahremiyetine bir işaretir. Çavuşoğlu Konağı, Ceyhan ve çevresinde plan ve süsleme bakımından benzersiz bir örnek olarak gösterilebilir.

Anahtar Kelimeler: Türk evi, geleneksel konut mimarisi, Adana, sofa, duvar resmi.

ABSTRACT

The subject of this article is the architectural and ornamental features of Çavuşoğlu Mansion in Nazımbey Yeniköy, Ceyhan district of Adana. It is seen that the mansion was built in the first half of the 20th century and has a plan type with an inner sofa. The upper floors of the building have not been accessed, as it is in a dilapidated state today. There are also murals in the mansion consisting of the entrance, mezzanine and cihannüma decks.

* Bu makale, Mersin Üniversitesi Bilimsel Araştırma Projeleri Birimi tarafından 2020-1-AP2-4090 numaralı desteklenen proje kapsamında üretilmiştir. Konak, 2019 yılında "Orta Çağ'dan Günümüze Adana İli ve İlçeleri Yüzey Araştırması" başlıklı araştırma kapsamında tespit edilmiş ve incelenmiştir.

* This article was produced as a result of the project supported by Mersin University Scientific Research Projects Unit, with the number 2020-1-AP2-4090. The structure was found and studied during the "Survey of Adana Province and its Districts's Middle Ages to the Present" optained in 2019.

** Doç. Dr., Mersin Üniversitesi, Fen-Edebiyat Fakültesi, Sanat Tarihi Bölümü.

ORCID ID: <https://orcid.org/0000-0002-3100-486X> ♦ E-mail: halilsozlu@mersin.edu.tr

The murals seen on the ground floor of the mansion and in the room on the facade facing the village mosque are composed of ship depiction, prayer rug, rifle and herbal decorations. No information about the Masters who made the decorations has been reached, but it can be said that these may have been painted by local masters. It is also noteworthy that the murals can only be seen in one room of the mansion. The presence of such a structure in a village in a rural settlement area and the absence of another similar structure in that village suggest that the mansion may belong to the village Agha. The structure shows similar features in terms of plan and material with some houses in the center of Adana and Ceyhan. Wall traces of a large courtyard to the south of the mansion are a sign of family privacy. The house is the most important kind of shelter that human beings have developed. After a period of time, certain types of houses appeared in every region of Anatolia, depending on the geographical conditions of the region. The traditional cultural elements that affect society life at every stage have also affected the architecture of societies. This has caused architectural understanding to differ from society to society and even in different sections of the same society. The structure studied is located in Nazımbey Yeniköy, Ceyhan district of Adana. The mansion was identified and examined in 2019 as a part of the research entitled “survey of Adana province and districts from the Middle Ages to the present day”. First of all, photographs of the mansion were taken, measurements were taken and necessary notes were recorded by making on-site investigations. It was determined that this mansion was of the traditional Turkish House plan type. Also notable are the murals seen in one room of the mansion. The structure, Ceyhan and its surroundings, can be shown as the only examples in terms of plan and ornamentation. In this context, the fact that there is a host that has not been published or researched anywhere before has been an important factor in our preparation of this study. The hand-drawn decorations inside this mansion, which needs to be preserved and repaired, are also remarkable. Similar decorations can be seen in many parts of Anatolia. However, the fact that it is located in a village and there are no similar ones in the vicinity increases the importance of this mansion.

Keywords: *Turkish House, traditional domestic architecture, Adana, sofa, wall paintings.*

Giriş

Ev, insanoğlunun geliştirmiş olduğu en önemli barınak türüdür. Tarihi devirlerin ardından, Anadolu'nun her bölgesinde, o bölgenin coğrafi şartlarına bağlı olarak belirli ev tipleri ortaya çıkmıştır. Toplum yaşayışını her aşamada etkileyen geleneksel kültür öğeleri, toplumların mimarilerini de etkilemiştir. Bu durum, mimari anlayışın toplumdan topluma ve hatta aynı toplumun farklı kesimlerinde de farklılık göstermesine sebep olmuştur. Toplumsal yapıdaki farklılık Anadolu'nun pek çok kentinde olduğu gibi Adana Ceyhan'da inşa edilmiş olan konutlarda da hissedilmektedir. Bölgedeki konutların büyük çoğunluğunun halktan insanların kullanımına yönelik tasarlandığı görülürken birkaç konutun plan, malzeme, süsleme özellikleri vb. bakımından farklılaşarak ekonomik seviyesi yüksek sınıfın kullanımı için planlandığı anlaşılmaktadır. Çavuşoğlu Konağı'nda, maddi imkanları daha iyi olan kişiler tarafından kullanıldığı söylenebilir.

Çavuşoğlu Konağı ile ilgili şimdiye kadar herhangi bir bilimsel çalışmanın yapılmamış olması bizi bu çalışmayı hazırlamaya yöneltmiştir. Makalemize konu olan Çavuşoğlu Konağı, Adana'nın Ceyhan İlçesine bağlı Nazım Bey Yeniköy'de bulunmakta olup, 2019 yılında "Orta Çağdan Günümüze Adana İli ve İlçeleri" başlıklı yüzey araştırması kapsamında tespit edilmiş ve incelenmiştir.¹

Çavuşoğlu Konağı'nın bulunduğu Ceyhan ilçesini Adana'nın tarihi gelişiminden ayrı tutmak mümkün değildir. Adana, Hac yolu üzerinde² olması nedeniyle önemli bir konumdadır. Ceyhan ve Ceyhan'ın Kurtkulağı Köyü'nde inşa edilmiş olan Kurtkulağı Kervansarayı da bu güzergâh üzerinde bulunması bakımından geçmişten günümüze önemini korumuştur. İstanbul – Şam – Mekke Hac yolu³ üzerinde bulunan Kurtkulağı Kervansarayı, Ceyhan'ın önemini sürekli kılmıştır.

Çukurova, 1485- 1490 yılları arasında Osmanlılar ve Memluklerin mücadelesine sahne olmuştur⁴. Yavuz Sultan Selim'in Mısır seferi sırasında Adana topraklarını ve Ceyhan Ovası'nı fethetmesiyle Osmanlı devletine bağlanan bölgede⁵, 1535 yılında İran seferinden dönen Kanuni Sultan Süleyman Ceyhan yakınlarındaki Kurtkulağı Kervansarayı'nda dinlenmiştir.⁶ Çavuşoğlu Konağının inşa edildiği tarihten biraz öncesinde, 19. yy başlarında II. Abdülhamit'in tahttan indirilmesinden sonra, Ceyhan ve çevresinde bazı karışıklıklar çıktığı bilinmektedir. 1896'da Osmaniye sancağına bağlanan Ceyhan, 1908 yılından sonra "Urfiye" adıyla anılmış ve 3 Mayıs 1926'da ise Ceyhan olarak kesinleşmiştir⁷.

1 Çalışmamız, konağın tanıtılması ve araştırılması yolunda bir ön çalışma olarak düşünülebilir. Konağın koruma altına alınarak onarılması ve yöre kültürünün tanıtılması gayesiyle kullanılması temel isteğimizdir.

2 Kurt, 1992, 35.

3 Armağan, 200, 82.

4 Yiğit, 2017, 240.

5 Halaçoğlu, 2004,12.; Kuruyazıcı, 1997, 18

6 Yolcu, 2008, 6-7.

7 Ashyüce, 2008, 57.

Çavuşoğlu Konağı

Köylüler tarafından Çavuşoğlu Konağı olarak adlandırılan yapı, köy meydanında caminin güneyinde bulunur. Zemin kat, birinci kat ve cihannüma katından oluşan konak, iki deprem görmüştür. Yapı, Anadolu’da sık görülen “iç sofalı” evler grubuna girmektedir.

Kuzey cephede dikdörtgen pano içerisinde günümüz harfleriyle yazılmış iki kitabe bulunmaktadır. Bunlardan birinde, “*İsmin yadigarı olsun sıvacı Kayserili M. Arif*” ustanın adı yazılıdır. Diğerinde “*bu binayı yaptı Apdullah 1935 – 1936*” tarihi yazmaktadır. Kitabeden hareketle yapının, 1935-36 yıllarında, Apdullah isimli bir bani tarafından Kayserili M. Arif ustaya yaptırıldığı anlaşılmaktadır. Konakla ilgili Adana Kültür Varlıklarını Koruma Bölge Kurulu arşivlerine bakılmış ve yapının 23.03.2016 tarihinde 6201 numaralı kararla tescillenmiş olduğu anlaşılmıştır⁸.

Plan tanımlaması; konak, doğu – batı yönünde dikdörtgen bir plana sahip olup, iç sofalı evler grubuna girmektedir. Konağa giriş güney cephedeki bahçeye bakmaktadır. Yapının zemin katında, bahçeye iki sivri kemerli açıklıkla bağlanan bir sofa ve beş oda bulunur. Odalar sofanın doğu ve batısında ikişer, kuzeyinde de bir oda olarak düzenlenmiştir (Çiz.1).

Zemin kat odaları kareye yakın dikdörtgen planlı olarak tasarlanmış ve kapıları sofaya açılmaktadır (Fot.1). Sofanın doğusu ve batısındaki her iki odanın da bahçeye açılan birer penceresi bulunmaktadır. Cephenin batı tarafında birinci kata çıkışı sağlayan merdiven bulunur. “L” biçimindeki merdivenin kısa tarafı ahşap malzemeden yapılmış olup yine ahşap zeminli balkona bağlanmaktadır.

Zemin kattaki odalar süsleme bakımından sade olup duvarlar sıvalı ve düz ahşap tavan ile örtülüdür. Duvarlarda veya ahşap tavanlarda süslemeye dair hiçbir iz yoktur.

Zemin katta kuzeydoğu ve kuzeybatı köşelerde yer alan odaların, kuzey cepheye açılan kapıları vardır (Fot. 2). Bunlardan kuzeydoğudaki mekânın dükkân olarak kullanıldığı köy halkı tarafından söylenmektedir. Bu nedenle olsa gerek buraya giriş, kuzey cephedeki geniş yuvarlak kemerli açıklıkla sağlanmaktadır. Kuzeybatıdaki oda, günümüzde samanlık olarak kullanılmakta olup odanın kapı açıklığından görebildiğimiz kadarıyla herhangi bir süsleme unsuru bulunmamaktadır. Zemin katta, güneye açılan çift kemerli sofanın batısındaki oda da günümüzde samanlık olarak kullanılmaktadır. Sofanın doğusundaki odanın içi boş olup bahçeye ve sofaya açılan birer penceresi vardır. Burada da duvarlar sade tutulmuş ve bezemeye yer verilmemiştir.

Birinci katın ortasında, kuzey – güney yönünde uzantılı sofa bulunur. Bu kattaki odaların tamamı sofaya açılmaktadır (Çiz. 2). Simetrik olarak yapılmış, sofanın iki tarafında yer alan odaların içerisine yapının çökme tehlikesi olduğu için girilememiştir. Ancak zemin kattan yapıya giriş yapıldığında, birinci katın ve cihannüma katının zeminleri yıkık olduğu için, doğrudan cihannüma katının üst örtüsü görülmektedir. Buradan bakılarak bu kattaki odaların durumları hakkında sınırlı bilgi edinilmiştir. Sofanın doğusunda ve batı-

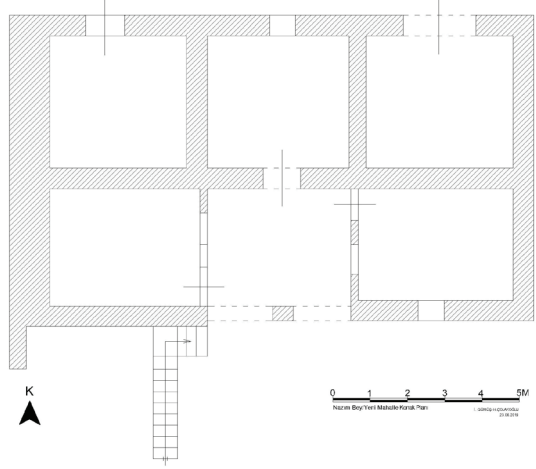
8 Adana Kültür Varlıklarını Koruma Bölge Kurulu’nda çalışan Arkeolog Ali Toğran Bey’e yardımlarından dolayı teşekkür ederim.

sında ikişer oda olduğu, sofaya bakan kapı ve pencere açıklıklarından yola çıkarak söylenebilir. Bu odaların zemin kattaki odalarla aynı plan özelliklerini göstermeleri kuvvetle muhtemeldir. Odaların içlerine girilememiş fakat zeminleri yıkılan odalara, zemin kattan bakma fırsatı olmuştur. Birinci katın kuzeydoğu köşesinde yer alan odada kalemişi süslemeler görülmektedir. Cihannüma katına birinci kattaki sofada yer alan ahşap merdivenlerle çıkılmaktadır⁹.

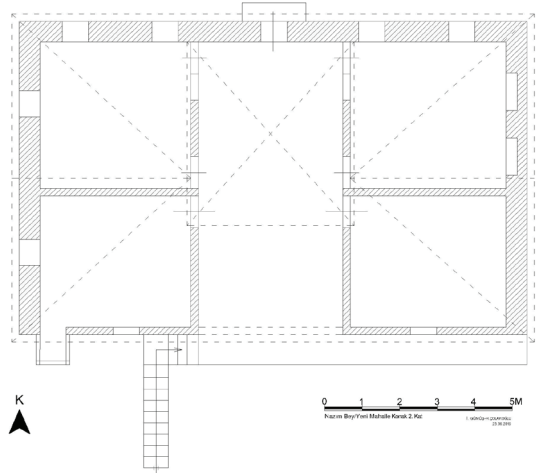
Cepheleer

Kuzey cephenin zemin kat seviyesinde, doğuda geniş yuvarlak kemerli bir açıklık, bu açıklığın batısında dikdörtgen formlu bir pencere, pencerenin batısında ise yarım yuvarlak kemerli bir kapı bulunur (Fot. 3). Cephenin birinci kat seviyesinde, ortada yuvarlak kemerli, günümüzde büyük oranda yıkılmış balkona geçişi sağlayan kapı, kapının iki yanında dikdörtgen formlu pencereler vardır. Kapı kemer köşeliklerinde kitabeler yer almaktadır.

Kuzey cephenin doğusundaki geniş yuvarlak kemerli girişe sahip olan bölümün dükkân olarak kullanıldığı köylüler tarafından söylenmektedir¹⁰. Dükkânın, yapının yapıldığı ilk dönemden itibaren mi yoksa daha sonradan mı bu işlevle kullanıldığı kesin olarak bilinmemektedir. Herhangi bir süsleme unsuru bulunmayan odanın ahşap tavanlı olduğu kalan izlerden anlaşılmaktadır. Kemer üzerinde sıvaların döküldüğü görülmektedir.



Çiz. 1: Ceyhan Nazımbey Yeniköy Çavuşoğlu Konağı Zemin Kat Planı. (2019, İ. Gümüş - H. Çolakoğlu)



Çiz. 2: Çavuşoğlu Konağı Birinci Kat planı. (2019, İ. Gümüş - H. Çolakoğlu)

9 Merdivenler yıkık vaziyette olduğu için birinci kat ve cihannüma katına çıkılamamış bu nedenle rölöveleri alınamamıştır.

10 Bu bilgi köy halkından Turgay Cengiz Bey'den alınmıştır. Kendisine teşekkür ediyorum.

Kuzey cepheden yuvarlak kemerli bir kapıyla girişi sağlanan ve cephenin batısında bulunan oda, günümüzde samanlık olarak kullanılmaktadır. Bu nedenle içerisi tam olarak incelenememiştir. Konağın doğu cephesinde, sonraki dönemde konağa bitişik olarak yapılmış bir yapı bulunmaktadır.

Batı cephe duvarı (Fot. 4), yukarıya doğru eğimli bir vaziyette inşa edilmiştir. Bu durumun, ustanın bir tercihi mi yoksa bir hata mı olduğu konusunda net bir bilgi yoktur. Ayrıca duvar kalınlığı, diğer cephelere göre daha fazladır. Cephenin birinci kat seviyesinde dikdörtgen formlu iki pencere bulunur. Duvarda yer yer sıva dökülmesi olmuştur.

Cihannümanın doğu ve batı cephesinde üç, kuzey cephesinde ise iki pencere bulunurken, güney cephe günümüzde çinko ile kapatılmıştır (Fot. 5).

Zemin kat, birinci kat ve cihannüma olarak inşa edilmiş olan konağın güney cephesi avluya bakmakta olup giriş kapısı da aynı cephede yer alır. Cephenin zemin kat ortasında, iki adet sivri kemerle bahçeye açılan sofa vardır. Kemerlerin doğusunda bir pencere, batısında birinci kata çıkışı sağlayan merdiven bulunup, merdiven günümüze büyük oranda sağlam olarak ulaşmıştır. Sofanın doğusunda ve batısında birer oda vardır. Bu odaların sofaya ve güney cepheye açılan pencereleri bulunur.

Konağın güneydoğu köşesindeki duvar izleri, güneyde avlu olduğunu ispat etmektedir. Avlunun varlığından köylüler de bahsetmektedirler, ayrıca bu kısımda su kuyusu da bulunmaktadır. Avlu kapısının yeri tam olarak belirlenememiştir fakat doğu cephede başka bir yapının bulunması kapının batı cephede olma ihtimalini kuvvetlendirmektedir. Bu özelliğiyle beraber konağın, Osmanlı Döneminde, Anadolu'nun farklı bölgelerinde görebileceğimiz, avlulu ve iç sofalı plan tipine sahip olduğunu söylemek mümkündür.

Malzeme olarak yapının inşasında düzgün kesme taş, kaba yonu ve kırma taş ile birlikte ahşap malzemenin de kullanıldığı görülmektedir. Beden duvarlarında, kapı ve pencere kenarlarında düzgün kesme taş kullanılırken, diğer kısımlarda kırma ve kaba yonu taş tercih edilmiştir. Üst örtüde, balkon çıkıntıları ve cihannümanın beden duvarlarında kerpiç, ahşap çatmalar arasına sıkıştırılarak hımış tekniği¹¹ ve dış yüzey sıvanarak bağdadi teknik uygulanmıştır. Cihannüma katındaki pencereler ahşaptan ve çift kanatlıdır. Zemin kat beden duvarlarında taş malzeme kullanılmışken, üst kat beden duvarlarında tuğla veya kerpiç malzemenin kullanıldığı görülmektedir. Üst örtü kiremitle kaplanmıştır.

Süslemeler

Konağın kuzeydoğu köşesindeki dükkânın üst katındaki odada kalemişi süslemeler bulunmaktadır (Fot. 6). Odanın batı duvarında beyaz zemin üzerine siyah renkle konturları çizilen vapurun içi mavi renkle boyanmış ve kompozisyon, köşeleri yumuşatılmış dikdörtgen bir çerçeve içerisine alınmıştır. Kompozisyonun kuzeyinde pencere, batı duvarının her iki ucunda birer kapı yer almaktadır.

11 Necdet Sakaoğlu, Divriği sivil mimarisinde bu tekniğin çok geçerli ve geçilmez bir durum olduğunu belirtmektedir. Bk.: Sakaoğlu, 1978, 23.

Güney duvarı ortasındaki kelime-i tevhid kompozisyonu, altıgen bir pano içerisinde, mavi zemin üzerine siyah celi sülüs hatla yazılmıştır (Fot. 7). Kelime-i tevhidi, altıgen panonun iç tarafında birbirine bağlı yarım yuvarlak şeklindeki dizi çevrelemektedir. Altıgen panoyu dikdörtgen bir pano çevrelemekte olup köşelerde oluşan boşluklar bitkisel süslemelerle sadelikten kurtarılmıştır. Dikdörtgen pano iki yandan yeşil zemin üzerine siyah konturla yapılmış dar bir bordürle sınırlandırılmıştır. Dikdörtgen panonun alt ve üst tarafında ve dikdörtgen panoyu iki taraftan sınırlandıran bordürün dış taraflarında, uçları en dıştaki dar ve kırmızı renkli bordüre bağlanan yarım yaylardan oluşan bir dizi çevrelemektedir. Bu dizinin kelime-i tevhide bakan taraflarında kırmızı zemin üzerine yapılmış olan, bir uçtan başlayıp diğer uca kadar uzanan, üzerinde çiçeklerinde bulunduğu kıvrık dal bezemesi işlenmiştir. En dıştaki dar kırmızı bordür ile yarım yay dizilerinin oluşturduğu boşluklarda çiçek motifleri görülmektedir. Kırmızı bordürlü dikdörtgen çerçevenin doğu ve batı yanlarında püsküller görülmektedir. Bu kompozisyona genel olarak baktığımızda bir seccade olduğu anlaşılmaktadır. Seccade kompozisyonunun doğusunda, sarı zemin üzerine yeşil gövde, dal ve yapraklardan oluşan lale kalemişi olarak yapılmıştır. Buradaki üç laleden alttaki iki tanesi gövdenin iki yanında, aşağı bakar vaziyette ve biraz daha stilize edilerek işlenmiştir. Lale motifini en dışta kırmızı ve ince bir kontur çevrelemektedir. Dikdörtgen çerçeve ile kompozisyon arasında oluşan alt köşedeki boşluklar mavi renkle doldurularak, seccade kompozisyonu ile de uyum sağlanmıştır. Seccade kompozisyonunun batısında da yine bitkisel bir motif yer almaktadır. Sarı zemin üzerine yeşil gövde, dal ve yaprakların üzerinde açan karanfil çiçeğine benzer motifler işlenmiştir. Bu çiçekler altta, aşağı doğru bükülen iki dal üzerinde simetrik olarak dörder tane, üstte iki yana kıvrılan dallarda ikişer, en üstte ise bir tane olarak kompozisyon tamamlanmıştır. Çiçekler mavi ve kırmızı renklidir. Seccadenin doğusundaki kompozisyonda olduğu gibi, burada da dikdörtgen çerçeve ile kompozisyon arasında oluşan boşluklar mavi ile doldurularak uyum sağlanmıştır. Güney duvarında bulunan bu üçlü kompozisyon, üstten lacivert bir bordürle sınırlandırılmış ancak bu bordür orta kısımda üçlü kompozisyonun altına doğru devam etmektedir. Buradan şöyle bir izlenim çıkmaktadır; üçlü kompozisyonun altında daha önceden başka bir kalemişi süsleme olduğu, bilinmeyen bir sebeple bu süslemenin tahrip olduğu ve günümüze ulaşan bu süslemenin sonrasında yapılmış olabileceğini akla getirmektedir.

Doğu duvarında iki niş, nişlerden kalan kısımlarda ise kalemişi süslemeler yapılmıştır (Fot. 8,9,10). Güneydeki dikdörtgen pano içerisinde, yeşil zeminli ve siyah konturlarla oluşturulan dikdörtgen levha içinde celi sülüs hatla yazılmış “*Maşallah*” yazısı yer almaktadır. Levhanın alt kısmı dökülmüş durumdadır. Levhanın iki yanında siyah ve açık kırmızı renkte, kıvrık dallardan oluşan bitkisel süsleme yer almaktadır. Ortadaki levhada ise yine yeşil zemin üzerine siyah hatla “*Ya Hazreti imam Ali*” yazısı bulunur. Yazının altında ve üstünde kıvrık dalların üzerine işlenmiş çiçek motifleri vardır. Dikdörtgen levhayı, üç yönden açık kırmızı renkte kıvrık dallardan oluşan bezeme kuşatır. Kuzeydeki siyah konturla oluşturulmuş dikdörtgen levha üzerinde çiçeği olmayan bir bitki yer almaktadır. Kahverengi ve siyah tonların hakim olduğu bitki, gövdesinden iki yana kıvrılmış üçer yaprak, üstte ise dört yöne bakan yapraklardan oluşmaktadır.

Kuzey duvarında iki pencere, pencereler arasında kalemişiyle, beyaz zemin üzerine mavi renkle resmedilmiş çakmaklı tüfek motifi vardır (Fot.11,12). Kompozisyon, siyah konturla oluşturulan dikdörtgen bir çerçeve içerisine alınmış ve köşelerde, mavi stilize çiçek ve yapraklara yer verilmiştir. Duvarın doğusundaki dikdörtgen levha içerisinde açık kırmızı renkte geometrik bir süsleme vardır. Odanın her duvarının en üst kısmında, kalemişi süslemelerin üzerinde, dikdörtgen boş levhalar bulunmaktadır. Bunların varlığı aklımıza, sanki yapılmak istenen süslemelerin yapılamadığını getirmektedir. Oda, ahşap tavan ile örtülüdür.

Değerlendirme ve Sonuç

Araştırmamıza konu olan Çavuşoğlu Konağı, Sedad Hakkı Eldem'in¹² yapmış olduğu plan tipolojisine göre tanımlanmıştır. Buna göre, Çavuşoğlu Konağının alt kat planı “tek yüzlü – iç sofalı” (Çiz. 3), üst katı ise “iki yüzlü -iç sofalı” (Çiz. 4) plan grubuna girmektedir. Alt katta sofanın üç yönüne odalar yerleştirilmişken, üst katta sofanın kuzeyinde balkona açılan kapı, sofanın doğu ve batısında da odalar bulunur. En üst kat cihannüma katıdır. Birinci kata dıştan merdiven varken, cihannüma katına sofada yer alan ahşap merdivenle çıkılmaktadır.

Türk evlerinde odaların kullanım işlevleri değişiklik gösterebilmektedir. Belirli bir amaç için bir oda yapılmadığı görülür. Evin tüm odalarında yatılabildiği gibi yemekte yenebilir ve ortak kullanma alanı çevresinde düzenlenirler¹³. Çavuşoğlu Konağı'ndaki birinci kat odaların da bu özelliklere sahip olduklarını söylemek mümkündür. Rüstem Bozer¹⁴ Kula evlerindeki odaların da muhtelif bir şekilde kullanıldığını belirtmektedir.

Çavuşoğlu Konağı'nın kuzey ve batı cephesi sokağa bakmaktadır. Çavuşoğlu Konağı'nın üst katı riskli olduğu için tam olarak incelenememiştir fakat zemin katın, temel ihtiyaçlar için kullanıldığı düşünülmektedir. Mutfaklar¹⁵ kadınların çeşitli ev işlerini yaptıkları bölümlerdir. Avlu veya bahçeye yapılıp kiler, ambar gibi odalar mutfaka yakın olurdu. Mutfakta bulunan ocak nişlerinden yangın çıkma tehlikesi olduğu için zemin katta, bahçe veya avluya inşa edildiği bilinmektedir.

Çavuşoğlu Konağı cihannüma katı “Çatı Üzerine Tamamen Bağımsız Olarak İnşa Edilen Cihannümalar”¹⁶ grubuna girmekte olup dört yöne pencereler açılmaktadır. Benzer özellikleriyle Ceyhan merkez Konakoğlu Mah.'nde 661 ada 25-29 parselde¹⁷ bulunan, adı bilinmeyen konak, avlu ile cihannüma katı olması ve uygulanan bağdadi tekniği bakımından Çavuşoğlu Konağı'yla benzerlik göstermektedir. Kozan ilçesi Hacıuşağı Mah. 198 ada 3 parselde¹⁸ zemin, ara ve normal kat olarak düzenlenmiş konak da avlulu

12 Eldem, 1968, 92.

13 Küçükerman, 1996, 69.

14 Bozer, 1988, 42.

15 Kuban, 1995, 152.

16 Çetin, 2008, 46.

17 Salman, 2008, 242.

18 Salman, 2008, 344.

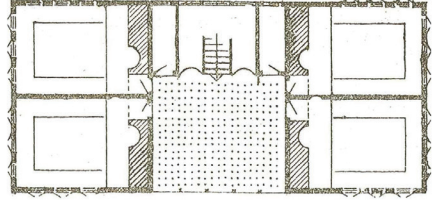
olup en üst katta bağdadi tekniğinin uygulandığı görülmektedir. Günümüze büyük oranda tahrip olarak gelmiş olan, Adana Seyhan ilçesi Şakirpaşa Mahallesi 1618 ada 497 parselde, Mestanzade Mahallesi Debboy Caddesi-Ulus Caddesi kavşağında 2 ada 17 parselde ve Ulu-cami mahallesi 134 ada 1 parselde¹⁹ bulunan konaklar, Hatay'ın Dörtyol ilçesinde 146 ada 37 parselde yer alan Ahmet Efendi Konağı (İlk Kurşun Müzesi)²⁰, cihannüma katına sahip benzer örneklerdir.

Çavuşoğlu Konağı, sokak kenarında, bahçeli ve avlu duvarı ile çevrili olmasıyla geleneksel Türk evi özelliklerini göstermektedir. Evde yaşayanların bahçeyle fiziksel bağı süreklilik kazanmış, kadının mahremiyetini dışarıya karşı korumak için, bahçe duvarla çevrilmiştir. Konağın zemin katında doğu ve batı cephede pencere bulunmazken birinci katta bu yönlerde pencereler vardır. Zemin katın dışarıyla ilişkisi güney cephede bahçeyle sağlanmaktadır. Yapının banisinin tercihini ve ekonomik düzeyini gösteren bu konağın sahibinin, tarımla uğraşan bir köy ağası olma ihtimali kuvvetle muhtemeldir.

İzmir Tire'de Bayraktar Ağa Konağı²¹ "bir yüzlü-iç sofalı" plan tipinde inşa edilmiştir. Aynı plan tipi özelliğini Çavuşoğlu Konağının alt katında görmekteyiz. Odalar sofanın doğusunda ve batısında yerleştirilmiştir.

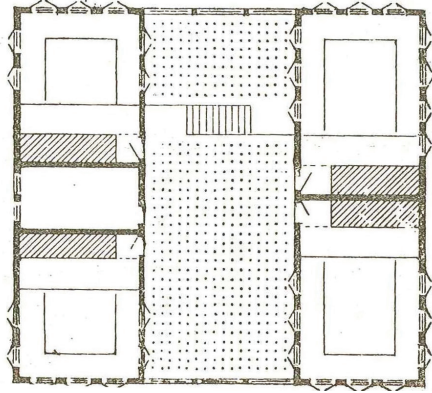
İzmir Tire'de Hattatların Evi²² üst katı "iki yüzlü -iç sofalı" plan tipinde inşa edilmiştir. Odalar sofanın doğu ve batısına yerleştirilmiştir. Sofanın kuzey cephesinde birisi basık kemerli, diğeri dikdörtgen şekilli iki pencere ile balkona açılan bir giriş kapısı mevcuttur. Tire'deki Hattatların Evi bu yönüyle Çavuşoğlu konağına benzemektedir. Çorum'da Bilaller Konağı²³, plan tipolojisi ve avlusu olması ve kullanılan malzeme ve teknikte benzerlik görülmektedir.

Korunması ve onarılması gereken bu konağın içerisinde bulunan kalemişi süslemeler ayrıca dikkat çekicidir. Benzer süslemeler Anadolu'nun belki de birçok



▲ Çiz. 3: Bir Yüzlü İç Sofalı İdeal Plan Tipi. (Eldem, 1968, 94.)

▼ Çiz. 4: İki Yüzlü İç Sofalı Plana Ait İdeal Tip. (Eldem, 1968, 93.)



19 Durukan, Karaman, Saban, 2012, 388,390.

20 Sezgin, 2014, 202.

21 Kürüm, 1992, 216.

22 Kürüm, 1992, 234.

23 Tuluk, 2006, 220.

yerinde görülebilir. Ancak bir köyde bulunması ve yakın civarda benzerlerinin olmaması bu konağın önemini arttırmaktadır.

“Duvar resimlerinde işlenen manzara resimleri hayali olanlar ve olmayanlar şeklinde iki gruba ayrılmaktadır. Hayali olmayan kompozisyonlarda özellikle Mekke-Medine ve İstanbul temaları görülmektedir. Fakat bu resimlerin gözleme dayanmadığı bilinmektedir. Konak, ev, cami gibi yapılardaki duvar resimleri belge niteliği taşımaktadırlar. Hayali duvar resimleriye, yeri bilinmeyen doğa manzaralarının işlendiği temalardır. Bunların yanında tek başına bir cami, konak, natürmort, gemi ve sembolik motiflerin bulunduğu kompozisyonlar vardır. Gemi resimleri XIX. yüzyıl duvar resimlerinde çok fazla olmamakla birlikte karşılaşılan öğelerdir. Manzara kompozisyonu içerisinde verilen gemi figürleri, dönemin filosunu bir anlamda simgelemiştir.”²⁴

Duvar resimlerinde deniz konulu kompozisyonların daha çok denize kıyısı olan şehirlerde, İstanbul ve boğaz manzarasının yelkenli gemilerle, kadirgalarla, kıyıda duran gemilerle ele alındığı görülmektedir²⁵. Duvar resmi olarak yapılan yelkenli veya buharlı gemi tasvirlerinin esin kaynağının, bilinen ve ünlü gemiler olduğu düşünülmektedir²⁶. Sanatkârlar, asıl konuyu betimlerken gemi tasvirlerini de tamamlayıcı unsur olarak kullanmışlardır.

Buharlı geminin 1828’de Osmanlı ülkesine geldiği bilindiğine göre²⁷, Çavuşoğlu Konağı’ndaki buharlı gemi tasvirinin 1828 yılından sonra yapılmış olması gerektiği düşüncesini uyandırmaktadır. Yapıda görülen gemi tasvirinin benzerlerine Anadolu’nun farklı yerlerinde rastlamak mümkündür. Karaman Hacı Sami Tartan Evi²⁸, Safranbolu Mustafa Kavsa Evi²⁹, Gaziantep Mustafa Bağcı Evi³⁰, Tokat Latifoğlu Konağı³¹, Antalya Tekelioğlu Evi³², Amasya Merzifon Kara Mustafa Paşa Cami şadırvanı³³, Soma Damgacı Cami³⁴, Keyfoturağı Camisi kadınlar mahfilinde³⁵ İzmir Ödemiş Lübbey Cami mihrap

24 Tekinalp, 2002, 44-46.

25 Şener, 2011, 470.

26 Arık, 1988, 129.

27 Bal, 2010, 11-12; Beydiz, 2008, 37.

28 Arık, 1988, 131.

29 Arık, 1988, 131.

30 Şener, 2011, 686.

31 Şener, 2011, 666.

32 Şener, 2011, 652.

33 Çerkez, 2005, 103

34 Kuyulu, 1988, Lev. XXIII, Resim 13.

35 Aydın, 2021, 17.

nişi³⁶, Muğla Kurşunlu Camii³⁷ kubbe ve pandantifi gemi resimlerinin görüldüğü birkaç örnektir. Anadolu dışında ise Molova Giannakos Evi tavan süslemelerinde³⁸ ve Petra Varelzidanes Evi eyvan yan duvarlarında³⁹, Arnavutluk Berat Bekarlar Camisi'nde⁴⁰ görülmektedir. Burada görülen gemi resimleri denizle birlikte belirli bir konu ve kompozisyon içerisinde verilmişken Çavuşoğlu Konağındaki buharlı gemi tasviri tek konu olarak işlenmiştir. İstanbul'un konu olarak işlendiği duvar resimlerinde yelkenli veya buharlı gemi tasvirleri kompozisyonda yer alan unsurlardan biri olmuştur. Topkapı Sarayı Harem Dairesi ve Gözdeler Dairesi'nde⁴¹ yer alan kompozisyonda yelkenli Osmanlı gemilerinin perspektif uygulanarak ve doğa ile verildiği görülmektedir. Safranbolu Yörükköy'de Sipahioğlu Konağı başodasındaki⁴² Nevşehir Ürgüp Sucuoğlu Konağı'ndaki⁴³ İstanbul temalı duvar resminde de buharlı gemi tasviri görülmektedir. Bunların yanında İzmir Bayraklı Yahya Paşa Köşkü harem dairesinde⁴⁴ yer alan gemi tasvirlerinin yelkenli gemiden buharlı gemiye çevrilen dönüştürülmüş⁴⁵ gemi tasvirleri olduğu bilinmektedir.

Aydın Koçarlı Cincin Köyü Cihanoğlu Hacı Abdülaziz Efendi Cami pencere alınlıklarında⁴⁶ tasvir edilen buharlı gemi, manzara ile birlikte, gövdesi daha ince ve kırmızı tonların hakim olduğu bir şekilde resmedilmişken; Çavuşoğlu Konağı'ndaki gemi tasvirinde mavi renk tonları hakim olup gövdesi daha geniş bir biçimde işlenmiştir.

Anadolu'ya ve Ceyhan'a uzak bir coğrafya olduğu düşünülse de güney etkisinin Akdeniz bölgesinde ve Güneydoğu Anadolu Bölgesindeki mimari yapılarda görülmesi, Suriye ile olan etkileşimin bir göstergesidir. Çavuşoğlu Konağı'ndaki gemi tasviriyle birebir aynı kompozisyon olmasa da içerisinde gemi tasvirinin bulunması hasebiyle Suriye'deki bazı evlerden de örnek vermemizin faydalı olacağı kanaatindeyim. Bu kapsamda Stefan Weber çalışmasında⁴⁷; Şam'daki duvar resimlerinde yer alan yüzlerce geminin, askeri binalar gibi Osmanlı bayrağı ile işaretlendiğini, hatta 1830'lardan itibaren Boğaz'ın her zaman gemilerle – vapurlarla dolu olarak tasvir edildiğini belirtmektedir. Şam'daki Bayt al-Qabbani evinde yer alan Osmanlı vapurlarının bulunduğu boğaz

36 Top-Boyras, 2019, 234.

37 Hatipoğlu, 2007, 169.

38 Kuyulu, 2019, 182.

39 Kuyulu, 2019, 175.

40 Uçar, 2013, 675.

41 Renda, 1977, 82.

42 Demirarslan, 2016, 118.

43 Özbek, 2014, 220

44 Uzun, 2016, 856.

45 Bu konu hakkında detaylı bilgi için bk.: Düzcü, 2013, 113-127.

46 Ülkü, 2016, 288

47 Weber, 2004, 57.

manzaralı bir duvar resmi göstermektedir⁴⁸. Şam'da Kabbani Evi ve Barudi Evi'nde⁴⁹ Osmanlı vapurunun bulunduğu deniz manzarası resmedilmiştir.

İncelediğimiz yapıda görülen duvar resmi motiflerinden biri de tüfektir. Bu tasvir, Anadolu'da birçok evde duvara asılan av tüfeklerini akla getirmektedir. Denizli Akköy Belenardıç Köyü Camisinde⁵⁰ bulunan bir kompozisyon içerisinde tüfek tasvirine de yer verildiği görülmektedir. Amasya II. Bayezid Külliyesi muvakkithanesinin batı duvarında tüfek motifi bulunmakla beraber, tüfeğin boyutunun, çevresindeki diğer nesnelere oranla daha büyük yapılarak düzensiz bir şekilde resmedildiği bilinmemektedir⁵¹. Aydın Kuyucak Kayran Köyü Camii⁵² son cemaat revakında tesbihin ve Mevlevi sikkesinin yanında iki tüfek resmedilmiştir. Bu tüfekler Çavuşoğlu Konağında olduğu gibi iki boyutlu olarak ele alınmıştır. Aynı şekilde seccade motifinin de duvarlara asılarak, duvar seccadesi şeklinde adlandırıldığı bilinmektedir. İzmir Ödemiş'te Lübbey Camii kible duvarındaki seccade resmi⁵³ Çavuşoğlu Konağındaki ile birebir aynı süslemelere sahip olmasa da duvarı süsleyen bir seccade-halı düşüncesiyle yapıldığı görülmektedir.

Birinci kattaki odalardan kuzeydoğu köşedeki odanın duvarlarındaki kalemişi süslemelerin, aynısını veya benzerlerinin birinci kattaki diğer odalarda da olma ihtimalini akla getirmektedir. Bu nedenle birinci kattaki odaların, sofa etrafındaki özel odalar olduğu düşünülebilir.

Konakta görülen kalemişi süslemelerin bir program dahilinde yapılıp yapılmadığı bilinmemektedir. Süslemelerin bir odada yer alması da ayrıca dikkat çekmektedir. Ancak bânilerin ve mimarların etkisi göz önüne alındığında, bu konağı yaptıranın köyün ileri gelenlerinden biri olduğu düşünüldüğü vakit, şüphesiz bir güç göstergesi olarak duvar resimlerinin yapılmış olabileceği söylenebilir. Bu durum Osmanlı döneminde sultanlar tarafından yaptırılan mimari yapılarda da görülmektedir⁵⁴.

Osmanlı süsleme programına baktığımız zaman özellikle mimaride yoğunluğu bitkisel süslemelerin aldığı dikkat çekmektedir⁵⁵. Geç dönem Osmanlıda görülen duvar resimlerinde doğa manzaraları, tabak içerisinde meyveler, saksıda çiçeklerden oluşan süslemeler vardır. Çavuşoğlu Konağı'nda yoğun şekilde manzara veya bitkisel bezeme görülmemekle birlikte, dönemin genel özelliği olan, doğada yer alan çiçeklerin doğal görünimleri verilmeye çalışılmıştır.

Çavuşoğlu Konağı'nda görülen süsleme programının, çok yoğun olmamakla birlikte, bâninin veya sanatkârın tercih veya isteğine göre yapılmış olabileceği düşünülebilir.

48 Weber, 2002, 49, (Resim-9)

49 Weber, 2002, 163.

50 Şener, 2011, 559.

51 Renda, 1976, 186.

52 Aktuğ & Pektaş, 2016, 14.

53 Top & Boyraz, 2019, 235.

54 Bağcı, 2004, 738.

55 Bağcı, 2004, 738.

Av tüfeğinin olması avlanmaya merakla veya günlük hayatında avlanmaya çıktığına bir işaret olarak değerlendirilebilir. Gemi tasviriyle denize olan sevgisini, çiçeklerle doğaya olan bağlantısını aktarırken, manevi boyutunu seccade motifi ve kelime-i tevhidle birlikte diğer dini içerikli yazılarla aktarmış olmalıdır. Konakta görülen kalemî süslemelerin İstanbul veya Batı Anadolu'da karşılaşılan duvar resimleriyle kalite, kompozisyonlarda ele alınan konuların yoğunluğu ve çeşitlilik açısından boy ölçüşemeyecek durumda olduğu söylenebilir. Fakat yapı, bulunduğu bölgenin ve o dönemin kültür ve sanatıyla sosyal yaşantısı hakkında ipuçları vermektedir.

Çavuşoğlu Konağı'nda dikkat çeken ve netlik kazanmayan konulardan biri de kuzey cephenin doğusunda yer alan ve dükkân olarak kullanıldığı köylüler tarafından söylenen mekandır. Eğer burası konağın ilk yapım tarihiyle birlikte düşünülerek yapıldıysa yapının özgün bir özelliği olduğu söylenebilir. Fakat daha sonradan burasını dükkâna çevrilmiş olma ihtimali de göz önünde bulundurulmalıdır. Bu çalışmayla maksadımız, bölgede benzerine pek rastlanmayan bu konağın onarılarak korunması ve yöre halkına tanıtılarak kültürel hayata kazandırılmasıdır.

KAYNAKÇA

- Aktuğ, E.C. & Pektaş, K. (2016). Geç Dönem Kalem İşi Süslemeli Bir Eser: Aydın Kuyucak Kayran Köyü Camii, *MedeniyetSanat Sanat ve Tasarım Dergisi*, (2), 9-27.
- Arık, R. (1988). *Batılılaşma Dönemi Anadolu Tasvir Sanatı*, Ankara: Kültür ve Turizm Bakanlığı Yayınları.
- Armağan, L. (2000). XVIII. Yüzyılda Hac Yolu Güzergâhı ve Menziller (Mezâzilü'l-Hacc), *Osmanlı Araştırmaları (XX)*, 73-118.
- Aslıyüce, E. (2008). Çukurova'nın Yıldızı Ceyhan'ın Tarihi Seyri, 1. *Ceyhan Sempozyumu Ceyhun'dan Ceyhan'a Bildiriler (29 Mart-1 Nisan 2006)*, 51-62, Adana: Ceyhan Belediyesi Yayınları.
- Aydın, A. (2021). Batılılaşma Dönemi Tasvir Sanatına Yeni Bir Örnek: Muğla Keyfoturağı Camisi, *Art-Sanat Dergisi*, (15), 1-34.
- Bağcı, S. (2004). Osmanlı Mimarisinde Boyalı Nakışlar, *Osmanlı Uygarlığı (C. 2, 736-759)*, Ankara: TC Kültür ve Turizm Bakanlığı Yayınları.
- Bal, N. (2010). *XIX. Yüzyılda Osmanlı Bahriyesi'nde Gemi İnşa Teknolojisinde Değişim: Buharlı Gemiler Dönemi*. İstanbul: Mimar Sinan Güzel Sanatlar Üniversitesi, Sosyal Bilimler Enstitüsü Yüksek Lisans Tezi.
- Beydiz, M.G. (2008). *XVI. Yüzyıldan XIX. Yüzyıla Osmanlı Gemi Tasvirleri*. Ankara: Gazi Üniversitesi Sosyal Bilimler Enstitüsü Yüksek Lisans Tezi.
- Bozer, R. (1988). *Kula Evleri*, Ankara: Kültür ve Turizm Bakanlığı Yayınları.
- Çelik, K. (1993). *Milli Mücadele'de Adana ve Havalisi*, İstanbul: İstanbul Üniversitesi Sosyal Bilimler Enstitüsü Doktora Tezi.
- Çetin, Y. (2008). Osmanlı Konut Mimarisinde Cihannümalar (Seyir Köşklere). *Sanat Tarihi Dergisi*, (XVII/2), 43-58.
- Demirarslan, D. (2016). 19. Yüzyıl Türk Sivil Mimarisinde Duvar Resmi Estetiği ve İstanbul Teması. *Mimarlık ve Yaşam Dergisi*, 105-125.
- Durukan, İ. & Karaman, F. & Saban, D. (Ed). (2012). *Adana Kentsel Kültür Envanteri*. Adana: Adana Valiliği Yayınları.
- Düzcü, L. (2013). Osmanlıların Sanayi Çağına Adım Atışına Denizcilikten Bir Örnek: Buharlı Gemiye Geçişte Başlıca Parametreler (1828-1856), *History Studies*, 5(1), 113-127.
- Eldem, S. H. (1968). *Türk Evi Plan Tipleri*, İstanbul: İ.T.Ü. Mimarlık Fakültesi Baskı Atölyesi.

- Halaçoğlu, Y. (1988). Adana. *TDV İslam Ansiklopedisi*, (C. 1, 348-352), İstanbul: TDV İslam Araştırmaları Merkezi.
- Sezgin, N. (Ed). (2014). *Hatay Kültür Envanteri (II)*, Hatay: Hatay Valiliği.
- Hatipoğlu, O. (2007). *XIX. Yüzyıl Osmanlı Camilerinde Kalem İşi Tezminatı*. Erzurum: Atatürk Üniversitesi Sosyal Bilimler Enstitüsü Doktora Tezi.
- Kuban, D. (1995). *Türk "Hayat"lı Evi*, İstanbul: Mısırlı Matbaacılık A.Ş.
- Kurt, Y. (1992). *XVI. Yüzyıl Adana Tarihi*. Ankara: Hacettepe Üniversitesi Sosyal Bilimler Enstitüsü Doktora Tezi.
- Kuruyazıcı, H. (1997). Adana. *Eczacıbaşı Sanat Ansiklopedisi*, (C.1, 18-21), İstanbul: YEM Yayınları.
- Kuyulu Ersoy, İ. (2019). Batı Anadolu'dan Adalara Duvar Resmi Bağlamında Midilli'de Resimli İki Konut, *Sanat Tarihi Dergisi*, (XXVIII/1), 165-191.
- Kuyulu, İ. (1988). Geç Dönem Anadolu Tasvir Sanatında Yeni Bir Örnek: Soma – Damgacı Camii, *Sanat Tarihi Dergisi* (4), 67-78.
- Küçükerman, Ö. (1996). *Kendi Mekanının Arayışı İçinde Türk Evi*, İstanbul: Türkiye Turing ve Otomobil Kurumu.
- Kürüm, M. (1992). *Tire Evleri*. İzmir: Ege Üniversitesi Sosyal Bilimler Enstitüsü Yüksek Lisans Tezi.
- Özbek, Y. (2014). Kapadokya'da Osmanlı Dönemi Duvar Resimlerinde Kent Tasvirleri. *Mediterranean Journal of Humanities*, (IV/1), 215-230.
- Renda, G. (1976). Amasya II. Beyazıt Külliyesindeki Muvakkithane, *Sanat Tarihi Yıllığı* (VI),181-206.
- Renda, G. (1977). *Batılılaşma Döneminde Türk Resim Sanatı 1700-1850*, Ankara: Hacettepe Üniversitesi Yayınları.
- Sakaoğlu, N. (1978). *Divriği'de Ev Mimarisi*, Ankara: Kültür Bakanlığı Yayınları.
- Salman, İ. (Ed). (2008). *Adana İlçeler Kültür Envanteri II*, Adana: Adana Valiliği Yayınları.
- Sözen, M. & Tanyeli, U., (2001). *Sanat Kavram ve Terimleri Sözlüğü*. İstanbul: Remzi Kitabevi.
- Şener, D. (2011). *XVIII. ve XIV. Yüzyıllarda Anadolu Duvar Resimleri*. Ankara: Ankara Üniversitesi Sosyal Bilimler Enstitüsü Doktora Tezi.
- Tekinalp, P. Ş. (2002). Batılılaşma Dönemi Duvar Resmi. *Türkler* (C.15, 440-448). Ankara: Yeni Türkiye Yayınları.

- Top, M. & Özbek, G. (2019). Osmanlı Batılılaşma Dönemine Ait Ödemiş'te Bulunan Duvar Resimli İki Camii. *Van Yüzüncü Yıl Üniversitesi Sosyal Bilimler Enstitüsü Dergisi*, (46), 227-260.
- Tuluk, Ö. İ. (2006). Geleneksel Çorum Ev Kültürü Üzerine Beş Yapı Üzerinden Genel Bir Değerlendirme. *Osmanlı Döneminde Çorum Sempozyumu (Tebliğler-Müzakereler) (Çorum 01-03 Ekim 2004)*, 209-225, Çorum.
- Uçar, M. (2013). Arnavutluk'taki Osmanlı Dönemi Mimarisinde İstanbul Tasvirli Duvar Resimleri. *Turkish Studies-International Periodical For The Languages, Literature and History of Turkish or Turkic* (8/7), 671-686.
- Uzun, T. (2017). 19. Yüzyıl Osmanlı Duvar Resimlerinde Yeniliğin ve Değişimin Sembolü Tasvirler. *XX. Uluslararası Ortaçağ ve Türk Dönemi Kazıları ve Sanat Tarihi Araştırmaları Sempozyumu Bildirileri* (02-05 Kasım 2016), 852-862, Sakarya: Sakarya Üniversitesi Yayınları.
- Ülkü, O. (2016). Osmanlı Mimarisinde Manzara Resimleri Süslemeciliği Bağlamında Koçarlı-Cincin Köyü Cihanoğlu Hacı Abdülaziz Efendi Camii Duvar Süslemelerinin Değerlendirilmesi, *Sanat Tarihi Dergisi*, (XXV/2), 277-293.
- Weber, S. (2002). Self-image and Worldview in Late Ottoman Wall Paintings of Damascus, *Images of Imagined Worlds* (88), 145-171.
- Weber, S. (2004). Reshaping Damascus: Social Change and Patterns of Architecture in Late Ottoman Times, *From The Syrian Land to The States of Syria and Lebanon*, (96), 41-59.
- Yiğit, F. A. (2017). Osmanlı – Memlûk Mücadelesinde Beş Yıl Savaşları, M. Şamil Yüksel (Ed) *Timurlu Tarihine Adanmış Bir Ömür 75. Doğum Yılında Prof. Dr. İsmail Aka'ya Armağan*, 235-260, Ankara: Türk Kültürünü Araştırma Enstitüsü Yayınları.
- Yolcu, F. (2008). *Adana İli Ceyhan İlçesi Halk Kültürü Araştırması*. Adana: Çukurova Üniversitesi Sosyal Bilimler Enstitüsü Yüksek Lisans Tezi.

FOTOĞRAFLAR

Fot. 1:
Güney Cephe ve
Birinci kata Çıkış
Merdiveni



Fot. 2:
Kuzeydoğu Köşedeki
Mekana Giriş



Fot. 3:
Kuzey Cephe





Fot. 4:
Batı Cephe,
Genel Görünüm



Fot. 5:
Cihannüma
Katı



Fot. 6:
Birinci Kat
Kuzeydoğu
Köşedeki
Mekanın
Batı Duvarı
Kalemişi
Süsleme



Fot. 7: Birinci Kat Kuzeydoğu Köşedeki Mekanın Güney Duvarı Kalemîşi Süslemeler



Fot. 8: Birinci Kat Kuzeydoğu Köşedeki Mekanın Doğu Duvarı Kalemîşi Süslemeler



Fot. 9: Doğu Duvarındaki “Ya Hazreti İmam Ali” Yazısı



Fot. 10:
Doğu
Duvarındaki
Bitkisel
Süsleme



Fot. 11: Birinci Kat Kuzeydoğu Köşedeki Mekanın Kuzey Duvarı Kalemişi Süslemeler



Fot. 12:
Kuzey
Duvarındaki
Çakmaklı Tüfek
Motifi

Ege Üniversitesi, Edebiyat Fakültesi | Ege University, Faculty of Letters
Sanat Tarihi Dergisi | **Journal of Art History**
ISSN 1300-5707 | e-ISSN 2636-8064
Cilt: 30, Sayı: 2, Ekim 2021 | Volume: 30, Issue: 2, October 2021

Sahibi (Owner): Ege Üniv. Edebiyat Fak. adına Dekan (On behalf of Ege Univ. Faculty of Letters, Dean): Prof. Dr. Yusuf AYÖNÜ ♦ Yazı İşleri Müdürü (Managing Director): Doç. Dr. Hasan UÇAR ♦ Editörler (Editors): Dr. Ender ÖZBAY, Prof. Dr. Semra DAŞCI ♦ Yayın Kurulu (Editorial Board): Prof. Dr. İnci KUYULU ERSOY, Doç. Dr. Lale DOĞER, Doç. Dr. Sevinç GÖK İPEKÇİOĞLU ♦ İngilizce Editörü (English Language Editor): Dr. Öğr. Üyesi Elvan KARAMAN ♦ Sekreteryaya - Grafik Tasarım/Mizampaj - Teknik İşler - Strateji - Süreç Yönetimi (Secretariat - Graphic Design/page layout - Technical works - Strategy - process management): Ender ÖZBAY

İnternet Sayfası (Açık Erişim) | Internet Page (Open Access)

DergiPark
AKADEMİK
<https://dergipark.org.tr/std>

Sanat Tarihi Dergisi hakemli, bilimsel bir dergidir; Nisan ve Ekim aylarında olmak üzere yılda iki kez yayınlanır.

Journal of Art History is a peer-reviewed, scholarly, periodical journal published biannually, in April and October.

Clarivate
Analytics
ESCI
Emerging Sources Citation Index

TR DİZİN
ULAKBİM
TR DİZİN

DOAJ

Crossref

EBSCO

ERIH PLUS
EUROPEAN REFERENCE INDEX FOR THE
HUMANITIES AND SOCIAL SCIENCES

Academic
Resource
Index
ResearchBID

SÖBIAD