



	RESEARCH ARTICLE	ARAŞTIRMA MAKALESİ	
Title of Article	Determination of Tourism Priority Strategies for the Development of Rural Settlements of Saray District of Tekirdağ Province		
Corresponding Author	Tuğba KİPER Namık Kemal Üniversitesi, Peyzaj Mimarlığı Bölümü, tkiper@nku.edu.tr		
Received Date Accepted Date	20.05.2020 28.09.2020		
Author / Authors	Seda TOPÇUOĞLU Tuğba KİPER	ORCID: 0000-0002-0790-6935 ORCID: 0000-0003-3396-5661	
How to Cite	KİPER, T. and TOPÇUOĞLU, S. (2020). Tekirdağ İli Saray İlçesi Kırsal Yerleşimlerinin Kalkınmasına Yönelik Turizm Öncelikli Stratejilerin Belirlenmesi, Kent Akademisi, Volume, 13, Issue 3, Pages, 513-525.		

Tekirdağ İli Saray İlçesi Kırsal Yerleşimlerinin Kalkınmasına Yönelik Turizm Öncelikli Stratejilerin Belirlenmesi

Seda TOPÇUOĞLU¹
Tuğba KİPER²

ABSTRACT:

In this study, it is aimed to develop tourism priority strategies for the development of rural settlements in Saray District of Tekirdağ province. In this context, answers to the questions of "What are the problems, potentials and constraints of rural settlements for development?" and "What should be tourism priority rural development?" were sought. The general framework of the study consists of four basic steps in line with the purpose and scope of the study. First of all, the current situation of natural (slope, vegetation, soil structure, geological structure) and sociocultural factors (physical structure of the settlement, ethnicity, settlement style, folkloric values, economic structure, structure-function status) affecting the shaping of 8 settlements (Bahçeköy, Güngörmez, Safaalan, Edirköy, Kadıköy, Küçükyoncalı, Ayvacık, Kavacık) in Saray District of Tekirdağ Province has been determined. Secondly, the problems, potentials and possibilities for each settlement were revealed by the Swot analysis. 6 basic strategies focused on ecotourism priority rural development, which are compatible with upper scale plans, have been developed within the framework of all findings. The purpose, the actions for the implementation of the strategies, the responsible people and organizations and the time to be realized are specified in detail for each strategy. The results obtained can support the development of rural settlements in spatial, social and economic terms and will contribute to local administrations and other researchers.

KEYWORDS: Rural Settlements, tourism, rural development, strategie, Tekirdağ-Saray

ÖZ:

Bu çalışmada; Tekirdağ ili, Saray İlçesi'nde yer alan kırsal yerleşimlerin kalkınmasına yönelik turizm öncelikli stratejilerin geliştirilmesi hedeflenmiştir. Bu kapsamda; "Kırsal yerleşimlerin kalkınmaya yönelik problem, potansiyel ve kısıtlayıcıları nelerdir?" ve "Turizm öncelikli kırsal kalkınma nasıl olmalıdır?" sorularına yanıt aranmıştır. Çalışma, amaç ve kapsamı

¹sevalcomertler@gmail.com

²sevalcomertler@gmail.com

çerçevesinde dört temel adımdan oluşan akış çerçevesinde şekillenmiştir. Öncelikle, Tekirdağ İli Saray İlçesi'nde yer alan 8 adet yerleşimin (biçimlenişinde etkili olan doğal (eğim, bitki örtüsü, toprak yapısı, jeolojik yapı) ve sosyo-kültürel etkenlere (Bahçeköy, Güngörmez, Safaalan, Edirköy, Kadıköy, Küçükyoncalı, Ayvacık, Kavacık) yerleşimin fiziki yapısı, etnik köken, yerleşim biçimi, folklorik değerler, ekonomik yapı, yapı-işlev durumu) ilişkin mevcut durum saptanmıştır. Sonrasında her bir yerleşime ilişkin sorun, potansiyel ve olanaklar Swot analizi çerçevesinde ortaya konmuştur. Elde edilen tüm bulgular çerçevesinde; üst ölçekli planlarla uyumlu ekoturizm öncelikli kırsal kalkınma odaklı 6 temel strateji geliştirilmiştir. Her bir stratejiye yönelik amaç, stratejilerin uygulanmasına yönelik eylemler, sorumlu kişi ve kuruluşlar ile gerçekleştirilmesi ön görülen zaman ayrıntılı bir biçimde belirtilmiştir. Elde edilen sonuçlar, kırsal yerleşimlerin mekânsal, sosyal ve ekonomik anlamda gelişimine destek olabilecek ve yerel yönetimler ile diğer araştırmacılara da katkı sağlayacaktır.

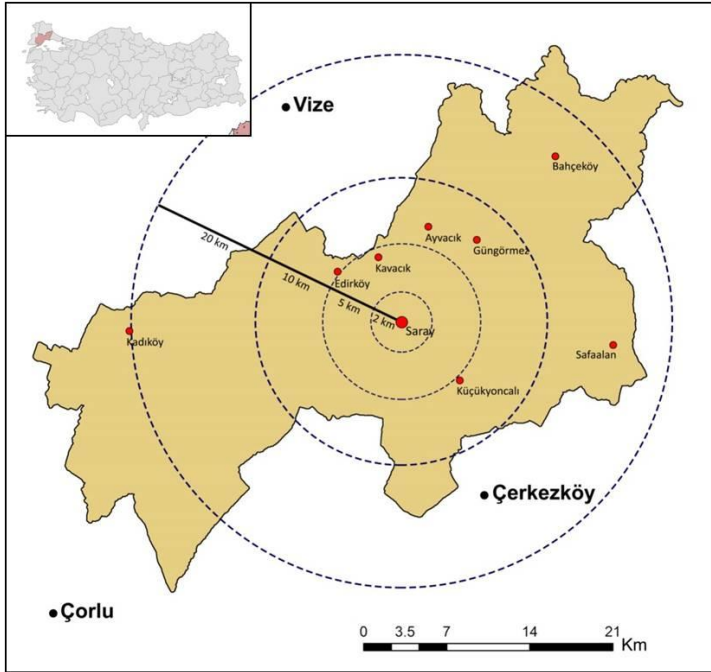
ANAHTAR KELİMELER: Kırsal yerleşimler, turizm, kırsal kalkınma, strateji, Tekirdağ-Saray

1. GİRİŞ:

Bir çok ülkenin, kalkınma plan ve politikalarında kırsal alanlar; nüfus, idari, ekonomik, yaşam ve doğal kaynaklar gibi farklı ölçütler çerçevesinde tanımlanmışlardır. Çeşitli araştırmacıların yaptıkları ortak tanımlar incelendiğinde, kırsal alanlar; yerel etkinliklerin baskın olduğu, nüfus yoğunluğunun düşük olduğu, doğal ve kültürel peyzaj değerleri ile yerel ayırt edici mimari karakterlerin yer aldığı yerleşimlerdir (Çubuk, 1985; Keleş, 1998; Yılmaz ve Atik, 2004; Yılmaz, 2004; Çeken vd., 2007; Demirel, 2009; Kavruk vd., 2012; Akci, 2015). Özellikle de, mekânsal, sosyal ve ekonomik anlamda özgün karakteristikler içerirler. Bununla birlikte, zaman içerisinde yaşanan değişim ve gelişimlerle birlikte kırsal alanlar kentler karşısında cazibesini yitirerek, kırdan kente doğru bir geçiş söz konusu olmuştur. Bu durum; kırsal kalkınma yaklaşımını gündeme getirmiştir. Önceleri tarım ve toplum kalkınması çerçevesinde değerlendirilen kırsal alanlar, günümüzde mekânsal, sosyal ve ekonomik anlamda bütüncül bir çerçevede değerlendirilmektedir. Özellikle Ülkemiz üst ölçek planlarında, VIII. Beş Yıllık Kalkınma Planları ile birlikte kırsal kalkınma yaklaşımlarının; yere özgü, katılımcı ve bütüncül çerçevede geliştirilmesi gerekliliği üzerinde durulmuştur. Bununla birlikte Onbirinci Kalkınma Plan'ında; kırsal alan tanımının yeniden ele alınması, köye özgü veri alt yapısının oluşturulması hedeflenirken; kırsal alanlarda yaşanan sorunlara ve yere özgü nitelikleri içeren stratejilerin geliştirilmesinin altı çizilmiştir (Anonim 2018a). Bu durum, kırsal alanların mekânsal, sosyal ve ekonomik açıdan gelişimini destekleyen stratejilerin hazırlanmasının önemini ortaya çıkarmaktadır. Aynı zamanda turizm de kırsal kalkınma yaklaşımlarında bir araç olarak değerlendirilmiştir. Bu kapsamda çalışmada; Tekirdağ ili, Saray İlçesi'nde yer alan kırsal yerleşimlere ilişkin, turizm öncelikli mekânsal, sosyal ve ekonomik anlamda geliştirilmesine dayalı stratejilerin geliştirilmesi hedeflenmiştir. Bu kapsamda; çalışma alanlarının; güçlü, zayıf yönleri ile fırsat ve tehditleri çerçevesinde turizm öncelikli olarak kırsal kalkınma odaklı stratejiler saptanmıştır. Geliştirilecek stratejiler, kendi kendine yetebilen yerleşimlerde; uzun vadede ekonominin iyileştirilmesi, yeni iş imkânları sağlanması, kırsaldan kente göçlerin azalması, mevcut potansiyellerin etkin kullanımı ve yaşam kalitesinin artırılmasına yönelik önemli katkılar sağlayacaktır. Bununla birlikte stratejilerin belirlenmesi; kırsal yerleşimlerin mekânsal, sosyal anlamda gelişimine destek olabilecek ve yerel yönetimler ile benzer konularda çalışmalar yapan diğer araştırmacılara katkı sağlayacaktır.

1. MATERYAL VE YÖNTEM

Çalışmanın ana materyalini Tekirdağ ili Saray ilçesi kırsal yerleşimleri (Bahçeköy, Güngörmez, Safaalan, Edirköy, Kadıköy, Küçükyoncalı, Ayvacık, Kavacık) oluşturmaktadır. Çalışma alanı olan Tekirdağ ili, Saray ilçesi 27° 55' 17.7204" doğu meridyenleri ile kuzey 41° 26' 27.9096" paralelleri arasındadır (Anonim 2018b). Saray ilçesi Tekirdağ ilinin kuzey batısında yer almaktadır. Batısında Kadıköy, kuzeybatısında Edirköy, kuzeyinde Kavacık ve Ayvacık, kuzeydoğusunda Güngörmez ve Bahçeköy, doğusunda Safaalan ve güneydoğusunda Küçükyoncalı kırsal yerleşimi yer almaktadır. Kırsal yerleşimlerin Saray ilçe merkezine uzaklıkları incelendiğinde, en yakın köy yerleşimi 5km, en uzak köy yerleşimi ise 20km uzaklıktadır (Şekil 1).



Şekil 1. Tekirdağ ili Saray ilçesi kırsal yerleşimleri (Topçuoğlu ve Kiper 2020)

Çalışmada ikincil materyal olarak da; konu ile ilgili; yayın, rapor, tez, kitap vb. literatürler, kurum ve kuruluşlardan elde edilen harita ve raporlar (Saray Belediyesi, Saray İlçe Çevre ve Şehircilik Müdürlüğü, muhtarlıklar), arazi çalışmalarından elde edilen veriler ve görsel materyaller kullanılmıştır.

Çalışma yöntemi; amaç ve öneminin belirlenmesi, mevcut durum saptama, SWOT analizi ve kırsal kalkınma stratejilerinin belirlenmesi olmak üzere 4 temel adımda yürütülmüştür.

1.ADIM (Çalışma Amaç ve Öneminin Belirlenmesi): Çalışmada; Tekirdağ ili, Saray İlçesi'nde yer alan kırsal yerleşimlerin kalkınmasına yönelik turizm öncelikli mekânsal, sosyal ve ekonomik anlamda geliştirilmesine dayalı stratejilerin geliştirilmesi hedeflenmiştir. Çalışmanın amaç ve önemi giriş bölümünde üst ölçek planlarla ilişkilendirilerek ayrıntılı bir biçimde sunulmuştur.

2.ADIM (Mevcut Durum Saptama): Bu bölüm, büro ve arazi çalışmaları ile desteklenmiştir. Büro çalışmaları doğrultusunda; konu ve alana ilişkin benzer çalışmalar taranmış ve ilgili olanlar amaç, önem ve yöntemin biçimlenişinde etken olmuştur. Arazi çalışmaları kapsamında, alana ilişkin yerinde gözlemler yapılmış, görsel materyaller elde edilmiş, yerel halk ve ilgili paydaşlarla görüşmeler yapılmıştır. Büro ve arazi çalışmalarından elde edilen veriler, çizelge ve haritalar şeklinde sunulmuştur. Kırsal yerleşimlerin biçimlenişinde etkili olan doğal (eğim, bitki örtüsü, toprak yapısı, jeolojik yapı) ve sosyo-kültürel etkenlere (yerleşimin fiziki yapısı, etnik köken, yerleşim biçimi, folklorik değerler, ekonomik yapı) ilişkin veriler çizelgelere işlenmiştir. Kırsal yerleşimlere ilişkin yapı işlev durumları da, 1/5000 ölçekli kadastral durum paftaları ile arazi gözlemlerinden elde edilen bilgilerin Google Earth görüntülerine işlenmesi ile oluşturulan haritalar şeklinde verilmiştir.

3.ADIM (Swot Analizi): Bu aşamada; kırsal yerleşimlere ilişkin, çalışma konusu özelinde, güçlü taraflar ile fırsatları ön plana çıkarmak, dışarıdan gelen olumsuz etki ve zayıf yanları minimize etmek amacıyla Swot Analizi yapılmıştır.

4.ADIM (Kırsal Kalkınma Stratejilerinin Belirlenmesi): Yöntemin son adımını oluşturan bu aşamada; ilk üç adımda elde edilen veriler kapsamında; kırsal yerleşimlerin turizm öncelikli olarak kalkınmasını sağlayacak stratejiler geliştirilmiştir. Turizm öncelikli kırsal kalkınma stratejileri oluşturulurken **Onbirinci Kalkınma Planı Kırsal Kalkınma Özel İhtisas Komisyonu Raporu, Ulusal Kırsal Kalkınma Stratejileri I, Kırsal Kalkınma Planı ve Ulusal Kırsal Kalkınma Stratejileri II Belgeleri** (Anonim, 2006; Anonim, 2013; Anonim, 2014; Anonim, 2018a) hedefleri temel alınmıştır. Ayrıca Bollukçu, (2014), Kiper vd., (2015) ve Mısırlı vd. (2019)'nin çalışmaları da yol gösterici olmuştur. Bununla birlikte, hedefler belirlenirken kırsal yerleşimlerin özgün karakteri dikkate alınmıştır. Her

bir stratejiye yönelik amaç, stratejilerin uygulanmasına yönelik eylemler, sorumlu kişi ve kuruluşlar ile gerçekleştirilmesi ön görülen zaman ayrıntılı bir biçimde çizelgeler şeklinde belirtilmiştir.

3. BULGULAR

3.1. Kırsal Yerleşimlere Yönelik Mevcut Durum Belirlemeye İlişkin Bulgular

Mekansal ve sektörel tüm planlama çalışmalarında, amaç ve hedef kapsamında yere ilişkin doğal ve sosyokültürel faktörlerin tespitinin yapılması en önemli aşamadır. Bu kapsamda, Saray İlçesi'nde yer alan kırsal yerleşimlere ilişkin kalkınmada öncelik yaratması beklenen doğal (eğim, bitki örtüsü, toprak yapısı, jeolojik yapı) ve sosyo-kültürel (yerleşimin fiziki yapısı, etnik köken, yerleşim biçimi, folklorik değerler, ekonomik yapı) peyzaj değerleri; kurumlardan elde edilen harita ve raporlar, arazi gözlemleri ile yerel halk görüşmeleri ile oluşturulmuştur (Tablo 1 ve Tablo 2). Bununla birlikte kırsal yerleşimlerin yapı işlev durumlarına yönelik haritalar da Şekil 2. de verilmiştir.

Saray ve çevresinde Tablo 2. de verilen kırsal kalkınmada temel oluşturabilecek geçim kaynaklarının yanı sıra, mantar toplayıcılığı da yer almaktadır. Mantar türleri arasında; *Amanita caesarea* (İmparator/Padişah mantarı), *Boletus aereus* (Bolet mantarı), *Boletus edulis* (Çörek mantarı), *Calocybe gambosa* (Cincile mantarı), *Cantharellus cibarius* (Tavuk/sarı kız mantarı), *Craterellus cornucopioides* (Borazan mantarı), *Hydnum repandum* (Sığır dili/kirpi mantarı) *Truffle sp.* (Trüf mantarı) (Yakupoğlu ve Deveci, 2010) yer almaktadır. Yine kırsal yerleşimlerde turizm öncelikli kırsal kalkınmada fark yaratabilecek yerel giyim (oyalı çemberler, desenli şalvarlar, ferace) ve geleneksel ürünler (manda yoğurdu, katmer, tarhana, erişte(kesme), akıtma, gözleme, dızmana(karnıyarık), peynir helvası, keşkek, üzüm şırası) de bulunmaktadır. Küçükkyoncalı'da kilim ve hasır dokumacılığı yapılmakla birlikte, diğer kırsal yerleşimlerde iğne oyası ve çetık denilen desenli yün çorap yapımı halen devam etmektedir.

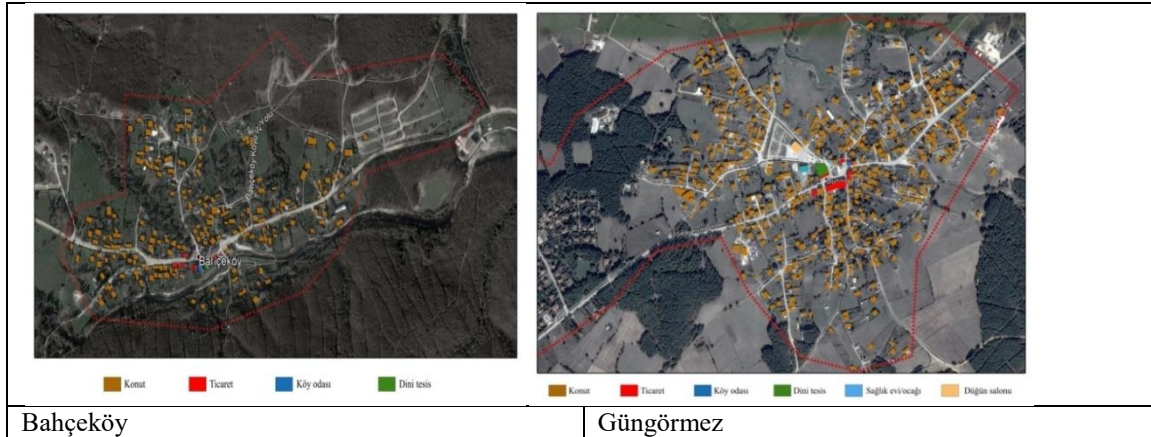
Tablo 1 ve Tablo 2'deki bilgilerden yararlanılarak, kırsal yerleşimlere ilişkin olarak güçlü ve zayıf yönler belirlenmiştir. Örneğin Havur (2002)'un da bahsettiği gibi; doğa yürüyüşleri açısından insanların fazlaca zorlanmadan yürüyebilecekleri eğim % 0-15 arasındadır (Topay, 2003). Bu kapsamda Bahçeköy, Güngörmez, SAfaalan, Küçükkyoncalı, Edirköy ve Kadıköy yerleşimleri doğa yürüyüşü etkinliği için oldukça uygundur. Farklı jeolojik formasyonların ve toprak tiplerinin görüldüğü yerleşimler de turizm açısından çeşitlilik arz etmektedirler.

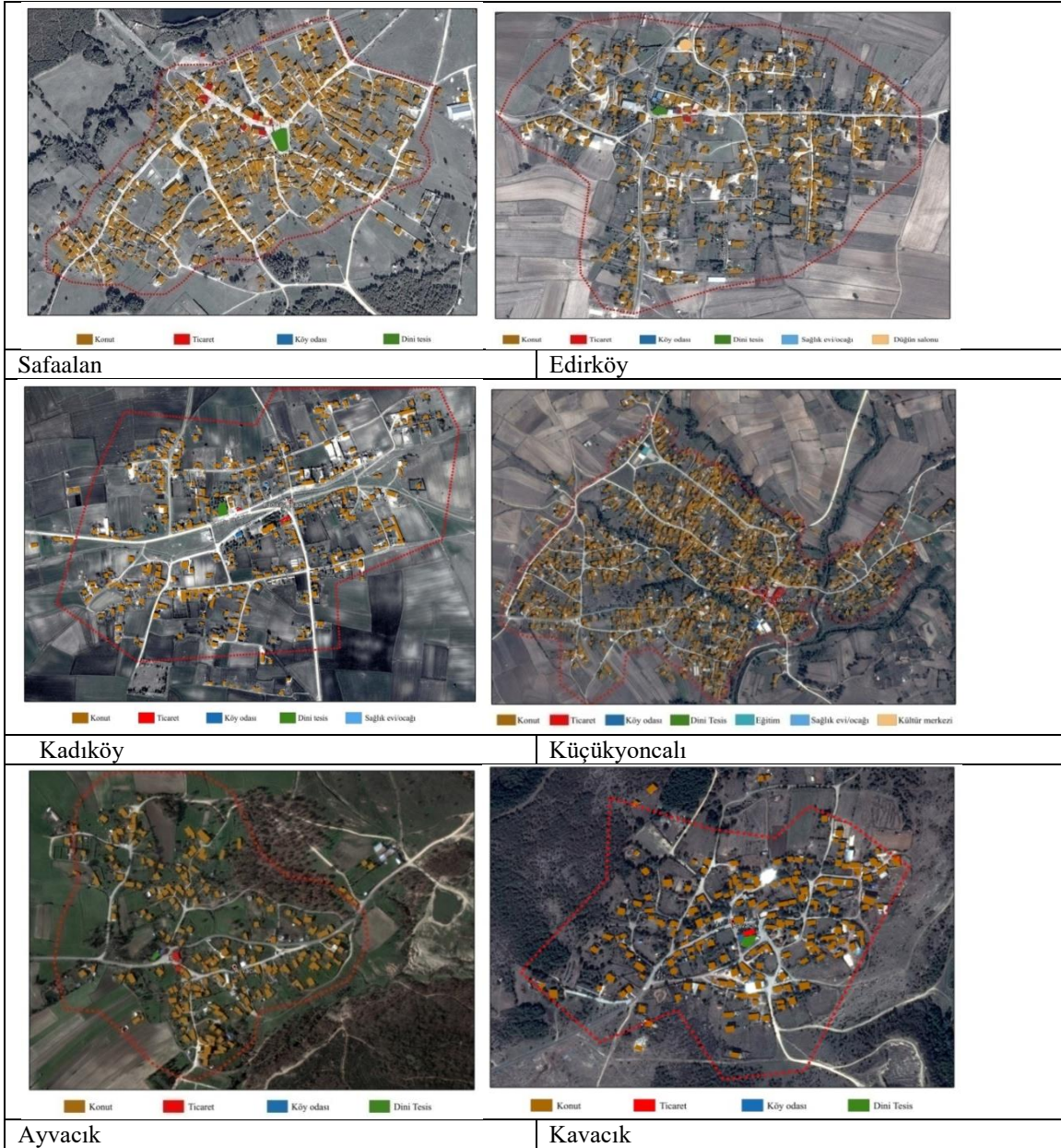
Tablo 1. Saray İlçesi kırsal yerleşimlere ilişkin doğal peyzaj değerleri (Anonim, 2018c; Anonim, 2018d; Anonim, 2018e; Avcı, 2014' den yararlanılarak hazırlanmıştır)

Öz.	Değ.	Bahçeköy	Güngörmez	Safaalan	Küçükkyoncalı	Edirköy	Kadıköy	Ayvacak	Kavacık
Eğim %	0-5								
	5-15								
	15-30								
Bitki Örtüsü	Kayın, Gürgen, Kestane, Meşe								
	Karaçam, Meşe, Ardıç								
Toprak	Vertisol								
	Rendzina								
Jeolojik Yapı	Paleojen								
	Neojen								

Tablo 2. Saray İlçesi kırsal yerleşimlere ilişkin sosyo-kültürel peyzaj değerleri

Öz.	Değ.	Bahçeköy	Güngörmez	Safaalan	Küçükyoncalı	Edirköy	Kadıköy	Ayvack	Kavacık
Yerleşimin fiziki yapısı	İşinsal								
	Lineer								
	Karmaşık								
	Dağınık								
Etnik Köken	Göçmen Köyü								
Festival				Kiraz Festivali	Keşkek Şenliği		Uçurtma Şenliği		
Yerleşim biçimi	Orman Köyü								
	Ova köyü								
Geçim Kaynakları	Ormancıl.								
	Hayv.								
	Arcılık								
	Tarım								





Şekil 2. Kırsal yerleşimlere ilişkin yapı işlev durumları (Orjinal)

3.2. Saray İlçesi Kırsal Yerleşimlerine İlişkin Swot Analizi

Bu aşamada her bir kırsal yerleşime ilişkin güçlü ve zayıf yönler ile fırsat ve tehditler ortaya konmuştur. Bu aşamada kırsal yerleşimlere ilişkin turizm öncelikli **"kırsal kalkınmaya yönelik problem, potansiyel ve kısıtlayıcıları nelerdir?"** sorusuna yanıt aranmıştır. Bu amaçla yapılan Swot analizleri; farklı mevsimlerde yapılan; köy muhtarları ve yerel halk ile karşılıklı görüşmeler, yöre veya benzer alanlar için daha önceden yapılmış çalışmalar, yerinde yapılan gözlemlerden yararlanılarak oluşturulmuştur (Tablo 3, Tablo 4, Tablo 5, Tablo 6, Tablo 7, Tablo 8, Tablo 9, Tablo 10).

Tablo 3. Bahçeköy'e ilişkin SWOT analizi

Güçlü Yönler	Zayıf Yönler	Fırsatlar	Tehditler
<ul style="list-style-type: none">-Çamlıkoy Tabiat Parkı-Geniş orman alanları- Hayvancılık ve arıcılık-Tıbbi-aromatik bitki çeşitliliği-Yöresel ürünlerin varlığı (manda yoğurdu)-Doğa yürüyüşleri ve kampçılık olanağı-Doğa fotoğrafçılığı-Erişilebilirlik-Mekânsal biçimleşmiş	<ul style="list-style-type: none">- Köy yerleşimine ilişkin alt ölçek planların yapılmaması-Alt yapı yetersizliği-Genç nüfusa yeterli istihdam sağlanamaması-Turizme yönelik tanıtım yetersizliği-Kalifiye eleman eksikliği-Yerel halkın turizme yönelik eğitim ve bilinç eksikliği-Pazarlama sorunları- Hayvancılığın azalması-Ormandan kaynaklanan gelir kaynaklarının azalması	<ul style="list-style-type: none">-Korunmuş doğal peyzaj değerleri-Çamlıkoy Tabiat Parkı'nın çekim merkezi yaratması ile deniz ve orman peyzajını bir arada bulundurması-Çeşitli rekreasyonel aktiviteler-Ekoturizme olan ilginin artması-Üst ölçek planlarda ekoturizme öncelik tanınması-Kıyıköy yolu üzerinde yer alması	<ul style="list-style-type: none">-Genç nüfusun azalma eğilimi-Planlama yapılmadan gerçekleştirilecek ekoturizm faaliyetleri ile alanın doğal yapısının bozulma riskinin olması,-Doğa turizmi kapasitesinin dışarıdan (yerel halkın dışında) gelen yatırımcılar tarafından kullanılması olasılığı

Tablo 4. Güngörmez'e ilişkin SWOT analizi

Güçlü Yönler	Zayıf Yönler	Fırsatlar	Tehditler
<ul style="list-style-type: none">-Geniş orman alanları-Hayvancılık faaliyetleri-Erişilebilirlik-Yöresel ürünler (manda yoğurdu)-Kalkolitik çağ kalıntılarına rastlanması (mağaralar)-Doğal alanların varlığı,-Mekânsal biçimleşmiş-Altyapı sisteminin tamamlanmış olması	<ul style="list-style-type: none">- Birlik, kooperatif gibi oluşumların eksikliği-Pazarlama sorunları-Hayvancılığın azalması-Ormandan kaynaklanan gelir kaynaklarının azalması-Kalifiye eleman eksikliği-Yeterince tanınıyor olmayışı-Genç nüfusa yeterli istihdam sağlanamaması-Turizme yönelik eğitim ve bilinç eksikliği	<ul style="list-style-type: none">-Ekoturizme olan ilginin artması-Güngörmez Mağaraları'nın 2. Derece doğal ve arkeolojik sit alanı olması-Ekoturizme olan ilginin artması-Üst ölçek planlarda ekoturizme öncelik tanınması-Mağara turizmine uygun potansiyele sahip olması	<ul style="list-style-type: none">- İkinci konutların artarak betonlaşmaya yol açması ve orman alanlarının baskı altında olması- Rüzgâr santrallerinin kuş göç yolları üzerine kurulma olasılığı ve orman dokusunda tahribat yaratması

Tablo 5. Safaalan'a ilişkin SWOT analizi

Güçlü Yönler	Zayıf Yönler	Fırsatlar	Tehditler
<ul style="list-style-type: none">-Geniş orman alanları-Hayvancılık faaliyetleri-Altyapı sisteminin tamamlanmış olması-Yöresel ürünler (manda yoğurdu)-Tarımsal faaliyetler (Kiraz üretimi)-Erişilebilirlik-Safaalan Kiraz Festivali (2018)-Doğa yürüyüşlerine uygunluk	<ul style="list-style-type: none">- Birlik, kooperatif gibi oluşumların eksikliği-Tarım alanlarının yeterli olmayışı-Yöreyle özgü değerlerin yeterince tanıtılmaması-Genç nüfusun üretime katılmaması-Turizme yönelik eğitim ve bilinç eksikliği-Pazarlama sorunları-İkinci konut kullanımları	<ul style="list-style-type: none">-Doğa turizmi potansiyeli-İlçe merkezi ve İstanbul'a yakınlığı (3. Hava alanına yakınlık)-Su varlığı (maden göleti)-Ekoturizme olan ilginin artması-Üst ölçek planlarda ekoturizme öncelik tanınması-Folklorik değerlerin günümüzde halen yaşatılıyor olması	<ul style="list-style-type: none">-Genç nüfusun sanayi kentlerine göç etmesi-Madencilik faaliyetleri (Taş ocaklarının taşıt trafiğini olumsuz etkilemesi ve toz bulutu yaratması)- İkinci konutların artarak betonlaşmaya yol açması

Tablo 6. Edirköy'e ilişkin SWOT analizi

Güçlü Yönler	Zayıf Yönler	Fırsatlar	Tehditler
<ul style="list-style-type: none">-Geniş tarım alanlarının varlığı-Tarım ürünlerinin çeşitliliği-Hayvancılık faaliyetleri-Erişilebilirlik-Tarihi değere sahip köy camisi ve köy korusu-Cumhuriyet dönemi mimarisine ait yapı (eski köy okulu)	<ul style="list-style-type: none">-Köy yerleşme planlarının bulunmayışı-Tarım ve hayvancılığın azalması-Pazarlama sorunları- Birlik, kooperatif gibi oluşumların eksikliği-Genç nüfusun üretime katılmaması-Alt yapı yetersizliği-Hıdırellez şenlikleri, panayır gibi ritüellerin günümüze taşınmaması-Geleneksel el sanatlarının sürdürülememesi	<ul style="list-style-type: none">-Yerleşimin tarımsal turizme elverişli oluşu-Geleneksel yemek kültürüne ait yiyeceklerin devamlılığı (Tarhana, kuskus, kesme, küllü mısır vb.)-İlçe merkezine ve İstanbul'a yakınlığı-Köy korusunun rekreasyonel potansiyeli-Tarihi öneme sahip Balçık Panayırı'nın geçmişte Edirköyde gerçekleşmiş olması	<ul style="list-style-type: none">-Genç nüfusun sanayi kentlerine göç etmesi-Madencilik faaliyetleri (kömür madeni)-Tarım alanlarının ve tarımla uğraşan ailelerin azalması-Köy korusunun yakacak ihtiyacı kullanımından kaynaklı seyrelmesi-İçme suyu kaynağı yakınlarından sıcak asfalt üretim tesisi bulunması

Tablo 7. Kadıköy'e ilişkin SWOT analizi

Güçlü Yönler	Zayıf Yönler	Fırsatlar	Tehditler
<ul style="list-style-type: none">-Geniş tarım alanlarının varlığı-Tarım ürünlerinin çeşitliliği-Hayvancılık faaliyetleri-Erişilebilirlik-Tematik şenlikler (uçurtma şenliği)	<ul style="list-style-type: none">-Köy yerleşme planlarının bulunmayışı-Yöre halkında girişimci ruha sahip üreticilerin olmayışı-Pazarlama sorunları-Birlik, kooperatif gibi oluşumların eksikliği-Alt yapı hizmetlerinin yetersizliği	<ul style="list-style-type: none">- Yerleşimin tarımsal turizme elverişli oluşu-Yerel halkın olumlu turizm yaklaşımı-Rüzgar sporları potansiyeline sahip olması(planör)-İlçe merkezine yakınlığı	<ul style="list-style-type: none">-Genç nüfusun sanayi kentlerine göç etmesi-Tarım ürünlerinin pazarlanma problemi-Nadiren de olsa dere yatağından kaynaklı sel olayları yaşanması

Tablo 8. Küçükyoncalı'ya ilişkin SWOT analizi

Güçlü Yönler	Zayıf Yönler	Fırsatlar	Tehditler
<ul style="list-style-type: none">-Tarımsal faaliyetler-Tarım ürünlerinin çeşitliliği-Hayvancılık faaliyetleri-Orman varlığı-Erişilebilirlik-Altyapı sisteminin tamamlanmış olması-Keşkek şenliği-Geleneksel el sanatları	<ul style="list-style-type: none">-Pazarlama sorunları- Birlik, kooperatif gibi oluşumların eksikliği-Orman alanının yerleşim sınırından uzakta olması ve yakacak kullanımı dışında yararlanılmaması	<ul style="list-style-type: none">-İlçe merkezine yakınlığı- Yerleşimin tarımsal turizme elverişli oluşu-Yerleşim dokusunda yöresel niteliklerin ve kültürel mirasın kaynak ve değerlerinin geliştirilebilir nitelikte olması	<ul style="list-style-type: none">-Tarım ürünlerinin pazarlanma problemi-Yerleşim içerisinde geçen derenin taşkın riski-Yerel yönetimlerin yeterli destek sağlamaması

Tablo 9. Ayvacık'a ilişkin SWOT analizi

Güçlü Yönler	Zayıf Yönler	Fırsatlar	Tehditler
<ul style="list-style-type: none">-Geniş orman alanları varlığı-Tıbbi-aromatik bitki varlığı ve dönemsel mantar toplayıcılığı-Doğa yürüyüşleri ve kampçılık potansiyeli-Tarımsal faaliyetler-Tarım ürünlerinin çeşitliliği-Hayvancılık faaliyetleri-Hayvan işletme çiftliklerinin varlığı	<ul style="list-style-type: none">-Köy yerleşme planlarının bulunmayışı-Yöre halkında girişimci ruha sahip üreticilerin olmayışı-Pazarlama sorunları- Birlik, kooperatif gibi oluşumların eksikliği-Erişilebilirlik problemi-Altyapı sisteminin yetersiz olması	<ul style="list-style-type: none">-Doğal peyzaj değerlerinin korunuyor olması-Ekoturizme olan ilginin artması-İstanbul'a su taşıyan antik su kemeri kalıntılarının bulunması-İlçe merkezine yakınlığı	<ul style="list-style-type: none">-Sanayi kentlerine göç etmesi-Pazarlanma problemleri-Hayvancılık (işletme) kapasitesinin dışarıdan gelen (yerel halkın dışında) yatırımcılar tarafından kullanılması-Planlama yapılmadan gerçekleştirilecek ekoturizm faaliyetleri ile alanın bozulma riski

Tablo 10. Kavacık'a ilişkin SWOT analizi

Güçlü Yönler	Zayıf Yönler	Fırsatlar	Tehditler
-Geniş orman alanları varlığı -Doğa yürüyüşleri ve kampçılık potansiyeli -Tarım ürünlerinin çeşitliliği -Hayvancılık faaliyetleri -Tarihi öneme sahip su değirmeni ve mağaraların varlığı (Ekinli mağara, Asmalı mağara, Bostanlı mağara, Kalaslı mağara) -Erişilebilirlik	-Pazarlama sorunları -Birlik, kooperatif gibi oluşumların eksikliği -Köy yerleşme planlarının bulunmayışı -Altyapı sisteminin yetersiz olması	-Doğal peyzaj değerlerinin korunuyor olması -Ekoturizme olan ilginin artması - Mağara turizmine uygun potansiyele sahip olması -Maddi getirisi yüksek Trüf mantarı yetişmesi -Akarsu çevresinin rekreasyon potansiyeline sahip olması	- Sanayi kentlerine göç etmesi -Tarım ürünlerinin pazarlanma problemi -Planlama yapılmadan gerçekleştirilecek ekoturizm faaliyetleri ile alanın doğal yapısının bozulma riskinin olması,

3.2. Kırsal Yerleşimlere İlişkin Kırsal Kalkınma Odaklı Stratejilerin Belirlenmesi

Alansal gözlem, literatür verileri, yerel halk görüşmeleri ile mevcut tespit edilmiş ve SWOT analizi ile güçlü-zayıf yönler ile fırsat ve tehditler saptanmıştır. Yapılan bu analiz ve değerlendirmeler sonucunda stratejik hedef ve amaçlar belirlenmiştir. Bu aşamada; "**Turizm öncelikli kırsal kalkınma nasıl olmalıdır?**" sorusuna yanıt aranmıştır. Bu kapsamda Saray ilçesi örnek alanlarına ilişkin sürdürülebilir ve yaşanılabilir turizm öncelikli kırsal kalkınma odaklı 6 temel strateji öngörülmüştür. Her bir stratejiye yönelik amaç, stratejilerin uygulanmasına yönelik eylemler, sorumlu kişi ve kuruluşlar ile gerçekleştirilmesi ön görülen zaman ayrıntılı bir biçimde çizelgeler şeklinde belirtilmiştir (Tablo 11, Tablo 12).

SONUÇ:

Geçmişten bugüne kırsal alanlarda yaşanan gelişmeler ele alındığında kırsal kalkınmanın gerekliliği ve kırsal planlamanın önemi anlaşılmaktadır. Aynı zamanda; kalkınma öncelikli planlarda; kırsal yerleşimlerin özgün doğal ve sosyo-kültürel değerlerini içeren stratejilerin geliştirilmesi gerekliliği ortaya konmuştur. Bu çerçevede Saray İlçesi kırsal yerleşimlerine ilişkin yapılan çalışma kapsamında şu sonuçlara ulaşılmıştır.

- Kırsal yerleşimlere ilişkin mevcut durum değerlendirilmesi yapılarak, turizme kaynak teşkil edebilecek ve kalkınmada fark yaratabilecek doğal ve sosyo-kültürel değerler belirlenmiştir. Öyle ki; Saray ilçesi kırsal yerleşimleri; tarihi öneme sahip yol izleri (Sultanlar Yolu), orman yapısı (Güngörmez, Bahçeköy, Safaalan), doğal bitki dokusu, tarihi öneme sahip su değirmeni ve mağaraların varlığı (Ekinli mağara, Asmalı mağara, Bostanlı mağara, Kalaslı mağara), mantar türleri, yerleşim biçimi, folklorik değerleri ile; Trakya Vizyon Planı 2023 ve Tekirdağ Çevre Düzen Planı'nda ekolojik turizmin gelişebileceği kırsal merkez olarak önerilmiştir.
- Her bir kırsal yerleşime ilişkin problem, potansiyel ve kısıtlayıcılar SWOT analizleri ile belirlenmiştir. SWOT analizlerine göre; yerleşimlerin ortak noktaları; köy yerleşme planlarının bulunmayışı ve kadaströ çalışmalarının tamamlanmamış olması, yöre halkında girişimci ruha sahip üreticilerin olmayışı, yerel ürünlerin ekonomik değere dönüştürülmesi için gerekli olan; birlik, kooperatif gibi oluşumların eksikliği, geleneksel malzemelerle tasarlanmış mimari karakterin yetersiz oluşu olarak tespit edilmiştir. Genç nüfusun üretime katılmayıp sanayi kentlerine göç etmesi, tarım alanları ve tarım ve hayvancılıkla uğraşan ailelerin azalması da ortak kısıtlayıcılar olarak görülmüştür. Seçilen alanların ortak güçlü yönleri ise geniş orman ve tarım alanlarının varlığı, tarım ürünlerinin çeşitliliği ve yöresel ürünlerin üretimi olarak öne çıkmaktadır. Ekoturizme olan ilginin artması ve üst ölçek planlarda ekoturizme öncelik tanınması da fırsatlar arasında yer almıştır.
- Kırsal yerleşimlerin kalkınmasına yönelik ekoturizm öncelikli mekansal sosyal ve ekonomik anlamda geliştirilmesine dayalı 6 temel strateji geliştirilmiştir. Her bir stratejiye yönelik olarak da toplam 31 adet faaliyet ve faaliyetten sorumlu paydaş grubu ile gerçekleştirilme zamanı tanımlanmıştır. Aynı zamanda her bir stratejinin gelişim yönü de (mekansal, sosyal ve ekonomik) tanımlanmıştır.

Tablo 11. Saray İlçesi Kırsal yerleşimlerine ilişkin Ekoturizm öncelikli Kırsal Kalkınma Stratejileri (Strateji 1, Strateji2, Strateji 3) (Orjinal)

Strateji 1:		Gelişim Alanı	Sorumlu Kuruluşlar	Süre
Kırsal kalkınma odaklı sürdürülebilir gelişiminin sağlanması		Mekansal	Çevre ve Şehircilik Bakanlığı, Kültür ve Turizm Bakanlığı, Tekirdağ Büyükşehir Belediyesi, Trakya Kalkınma Ajansı, Saray Belediyesi, Köy Muhtarlıkları, Üniversite	Orta-Uzun
Amaç	Alanda bütüncül olarak sürdürülebilir bir mekânsal gelişimin sağlanması.			
Faaliyetler	1. Köylere ilişkin mekânsal planların yapılması			
	2. Üst ölçek planlarda belirtilen hedefler ile alt ölçek planların eş güdümünün sağlanması			
	3. Turizme yönelik özel amaçlı eylem planlarının hazırlanması			
	4. Planlama, tasarım, yönetim ve uygulama süreçlerinde sürdürülebilir bir kırsal kalkınma yaklaşımının temel alınması			
Strateji 2:		Gelişim Alanı	Sorumlu Kuruluşlar	Süre
Kırsal turizme yönelik imajın yaratılması		Mekansal Sosyal Ekonomik	Tekirdağ Valiliği, Tekirdağ Büyükşehir Belediyesi, Tekirdağ İl Kültür ve Turizm Müdürlüğü, Saray Kaymakamlığı, Saray Belediye Başkanlığı, Saray Orman İşletme Şefliği, Saray İlçe Gıda, Tarım ve Hayvancılık Müdürlüğü, Trakya Kalkınma Ajansı, Üniversite , Özel Sektör, Sivil Toplum Kuruluşları, Muhtarlıklar	Kısa-Orta
Amaç	Seçilen yerleşimlerin bölgesel, ülke geneli ve uluslararası düzeyde tanınabilirliğini sağlayacak tanıtım ve pazarlama faaliyetlerinin gerçekleştirilerek markalaşmanın sağlanması			
Faaliyetler	1. Kırsal turizm uygulanacak köylerin tanıtımına yönelik broşür, cd, rehber gibi dokümanların hazırlanması ve internet ortamında sunulması			
	2. Tarihi yol izlerinin canlandırılması (Kavacık, Saray, Küçükyoncalı, Safaalan yerleşimlerden geçen tarihi öneme sahip Sultanlar yolu)			
	3. Geleneksel yaşam kültürüne yönelik değerlerin ön plana çıkarılması (Yöre kadınlarının el işleri, ağaç işçiliği vb.)			
	4. Yöresel mutfak (Keşkek, sızdırma hoşmerim, küllü mısır, sütlü Türk kahvesi, gül şurubu, üzüm şırası, kuskus) kültürünün canlandırılması			
	5. Yöresel ürünlerin markalaşmasının sağlanması (Güngörmez, Safaalan, Bahçeköy'de manda yoğurdu, peynir, Ayvacık, Kavacık, Güngörmez'de bulunan mantar çeşitleri, Safaalan kirazı)			
	6. Yöresel ürünlerin çeşitli yarışma ve müsabakalarla ön plana çıkarılması			
Strateji 3:		Gelişim Alanı	Sorumlu Kuruluşlar	Süre
Yöresel ürünlerin tarımsal turizm kapsamında değerlendirilmesi		Sosyal Ekonomik	Valilik, Saray belediyesi, Saray İlçe Gıda, Tarım ve Hayvancılık Müdürlüğü, Saray Orman İşletme Şefliği, Yerel Halk, Muhtarlıklar	Kısa-Orta
Amaç	Yöresel ürünlerin tanıtım ve pazarlama faaliyetlerinin gerçekleştirilerek farklı amaç ve alanlarda kullanımının sağlanması			
Faaliyetler	1. Mantar üretimi (Güngörmez, Safaalan, Ayvacık, Kavacık) ve turizm amaçlı kullanımı			
	2. Organik bal üretimi (Bahçeköy, Safaalan) ve turizm amaçlı kullanımı			
	3. Yerel hayvansal ürünlerin turizm amaçlı kullanımı (peynir, yoğurt ve tereyağı yapımı, bal işleme)			
	4. Hayvansal üretim amaçlı işletmelerin turizm amaçlı kullanımı			
	5. Tıbbi aromatik bitkilerin üretimi ve turizm amaçlı kullanımı			
	6. Tarımsal amaçlı üretilen ürünlerin yöresel pazarlarda ve yol kenarı stantlarında satış ve pazarlama olanaklarının geliştirilmesi			
	7. Tarımsal ürünlere yönelik festival ve şenliklerin teşvik edilmesi (Güngörmez manda ve mantar festivali, Safaalan kiraz festivali)			

Tablo 12. Saray İlçesi Kırsal yerleşimlerine ilişkin Ekoturizm öncelikli Kırsal Kalkınma Stratejileri (Strateji 4, Strateji 5, Strateji 6) (Orjinal)

Strateji 4		Gelişim Alanı	Sorumlu Kuruluşlar	Süre
Kırsal turizme yönelik pazarlama olanaklarının geliştirilmesi		Sosyal Ekonomik	Tekirdağ Büyükşehir Belediyesi (Kültür ve Sosyal İşler Dairesi Başkanlığı, Tarımsal Hizmetler Dairesi Başkanlığı), Saray Belediye Başkanlığı, Saray İlçe Gıda, Tarım ve Hayvancılık Müdürlüğü, Özel Sektör, Köy Muhtarlıkları, Yerel Halk	Kısa-Orta
Amaç	Yöresel ürünlerin satış ve pazarlama potansiyeli üzerine araştırmalar yapılarak mevcut pazarın genişletilmesi ve kırsal turizm kapsamında pazarlama olanaklarının geliştirilmesinin sağlanması			
Faaliyetler	1. Hayvansal ürünlere yönelik ürünlerin işlenmesi ve değerlendirilmesi için kooperatiflerin teşvik edilmesi 2. Yöresel ürünlerin yerel pazarlarda satışının sağlanması 3. Geleneksel el sanatlarının canlandırılması (hasır ve kilim dokumacılığı, ağaç işçiliği, kilim dokumacılığı)			
Strateji 5:		Gelişim Alanı	Sorumlu Kuruluşlar	Süre
Kırsal turizme yönelik farkındalığın artırılması		Sosyal	Tekirdağ Büyükşehir Belediyesi, Saray Belediye Başkanlığı, Saray İlçe Gıda, Tarım ve Hayvancılık Müdürlüğü, Saray Kaymakamlığı, Trakya Kalkınma Ajansı, Üniversiteler	Kısa-Orta
Amaç	Kırsal kalkınmayı sağlayacak en önemli unsurlardan biri olan kırsal turizmin yöre halkına tanıtılarak gerekliliği ve getirileri hakkında bilgilendirme çalışmalarının yapılması			
Faaliyetler	1. Yöre halkına yönelik turizm odaklı farkındalık eğitimleri verilmesi 2. Pazarlama ve sunum tekniklerine yönelik yöre halkına turizm odaklı eğitimler verilmesi 3. Turizme yönelik alan tanıtıcı rehberlik eğitimleri verilmesi 4. Tarımsal ve organik ürün yetiştirmeye yönelik eğitimler verilmesi 5. Rehberlik ve sunum tekniklerine yönelik eğitimler verilmesi			
Strateji 6:		Gelişim Alanı	Sorumlu Kuruluşlar	Süre
Kırsal turizme yönelik aktivite olanaklarının geliştirilmesi		Mekansal Sosyal Ekonomik	Tekirdağ Büyükşehir Belediyesi (Etüt ve Projeler Dairesi Başkanlığı) Tekirdağ Valiliği (il planlama ve koordinasyon müdürlüğü), Tekirdağ İl Kültür ve Turizm Müdürlüğü (Kültür ve Turizm şubeleri), Orman Genel Müdürlüğü, Saray Kaymakamlığı, Saray Belediye Başkanlığı, Sivil Toplum Kuruluşları, Muhtarlıklar	Kısa-orta
Amaç	Turizm potansiyeli bulunan kırsal yerleşimleri ön plana çıkarmak ve turistler için çekim merkezi oluşturmak hedefiyle aktivite olanaklarının geliştirilmesidir.			
Faaliyetler	1. Kamp ve piknik alanlarının oluşturulması (Güngörmez, Bahçeköy, Safaalan, Ayvacık, Kavacık) 2. Tematik doğa yürüyüş alanlarının yaratılması (Kavacık, Saray, Küçükyoncalı, Safaalan) 3. Doğa fotoğrafçılığına yönelik vista noktalarının oluşturulması (Güngörmez, Bahçeköy, Safaalan, Ayvacık, Kavacık, Küçükyoncalı, Edirköy, Kadıköy) 4. Geleneksel köy evlerinin ve çiftliklerin konaklama amaçlı kullanımına olanak sağlanması (Güngörmez, Bahçeköy, Safaalan) 5. Yöresel yemekler ile tarımsal ve orman ürünlerinin (manda yoğurdu, mantar, ıhlamur, böğürtlen, kızılıcık vb.) ziyaretçilere sunulması 6. El sanatlarının turizmde kullanılması (Edirköy'de hasır ve kilim dokumacılığı, Safaalan, Bahçeköy'de ağaç işçiliği, Küçükyoncalı'da kilim dokumacılığı)			

Çalışma kapsamında belirlenen stratejiler; üst ölçek planlarda öngörülen hedeflerle paralel olarak, kırsal kalkınmada doğal ve sosyokültürel kaynak kullanımı ve mevcut potansiyellerin etkin kullanımını sağlayacaktır. Bununla birlikte her bir stratejiye ilişkin geliştirilen faaliyetler kırsal yerleşimler için; mekansal, sosyal ve ekonomik açıdan faydalar sağlayacak olup, yaşam kalitesini de geliştirecektir.

Etik Standart ile Uyumluluk

Çıkar Çatışması: Yazarlar herhangi bir çıkar çatışmasının olmadığını beyan eder.

Etik Kurul İzni: Bu çalışma için etik kurul iznine gerek yoktur.

Finansal Destek: Yoktur

Teşekkür: NKUBAP.08.YL.18.143 numaralı projemize destek olduklarından dolayı, Tekirdağ Namık Kemal Üniversitesi Bilimsel Araştırma Projeleri Koordinatörlüğü'ne teşekkür ederiz.

KAYNAKÇA

- 1- Akci, A. (2015). *Kırsal kalkınma için bir model önerisi: köy kümeleri*. Doktora Tezi, Selçuk Üniversitesi Fen Bilimleri Enstitüsü, Şehir ve Bölge Planlama Anabilim Dalı, Konya.
- 2- Anonim, (2006). *Ulusal Kırsal Kalkınma Stratejisi-1*. T.C. Başbakanlık Devlet Planlama Teşkilatı, Ankara.
- 3- Anonim, (2011). *Tekirdağ 1/25000 Ölçekli İl Çevre Düzeni Planı*.
- 4- Anonim, (2013). *Ulusal Kırsal Kalkınma Stratejisi-2*. T.C. Gıda Tarım Ve Hayvancılık Bakanlığı.
- 5- Anonim, (2014). *Kırsal Kalkınma Eylem Planı*. T.C. Gıda Tarım Ve Hayvancılık Bakanlığı.
- 6- Anonim, (2018a). *On Birinci Kalkınma Planı (2019-2023) Kırsal Kalkınma Özel İhtisas Komisyonu Raporu*. 140 s., Ankara.
- 7- Anonim, (2018b). *Saray coğrafi konumu*. <https://www.haritatr.com/harita/Saray/61002>
- 8- Anonim, (2018c). *Türkiye'de intrazonal topraklar*. http://www.dicle.edu.tr/a/skaradogan/4/azonal_intrazonal.pdf (erişim tarihi, 12.08.2018).
- 9- Avcı, M. (2014). *Jeoloji, resimli Türkiye florası*, Cilt 1 (Ed: A. Güner ve T. Ekim): 29-47. İş Bankası Kültür Yayınları, İstanbul.
- 10- Bollukçu, P. (2014). *Peyzaj planlama ve kırsal kalkınma ilişkisi: Bartın-Arıt Çayı Havzası örneği*. Bartın Üniversitesi Fen Bilimleri Enstitüsü Peyzaj Mimarlığı Anabilim Dalı, Doktora Tezi, Bartın.
- 11- Çeken, H., Karadağ, L. ve Dalgın, T. (2007). Kırsal kalkınmada yeni bir yaklaşım kırsal turizm ve Türkiye'ye yönelik teorik bir çalışma. *Artvin Çoruh Üniversitesi Orman Fakültesi Dergisi*, 7(1):1-14.
- 12- Çubuk, M. (1985). *Türkiye'de kentleşme süreci ve kırsal alan sorunları kolokyumu*. Dünya Şehircilik Günü Kolokyumları II, MSÜ Fen Bilimleri Enstitüsü Yayınları.
- 13- Demirel, Ö. (2009). *Ülke mekânsal planlaması içinde ekolojik ağırlıklı disiplin olma yönünde bir misyon taşıyan peyzaj mimarlığı mesleğinin yeri ve üzerine düşen ya da yapması gerekenler*. Süleyman Demirel Üniversitesi, Peyzaj Mimarlığı Akademik İşbirliği Toplantısı (PEMAT-2009), Isparta, 21 s.
- 14- Kavruk, H., Erdem, T., Öztaş, N., Keleş, İ., Yusuf, P. ve Aktürk, B. (2012). *Türkiye'de köy yerleşimi ve yönetimi*. 1. basım, TODAİE Yayınları: 28, 282 s., Ankara.
- 15- Keleş, R. (1998). *Kentbilim terimleri sözlüğü*. İmge Kitabevi (2. baskı), 224 s, Ankara.
- 16- Kiper, T., Uzun, O., Özdemir, G., Üstün Topal, T. (2015). *Kırsal kalkınma amaçlı ekoturizm planlaması: 17-Kıyıköy örneği*. 2130298 Nolu Tubitak Projesi, 217s.
- 17- Mısırlı, N., Kiper, T., Korkut, A. (2019). Kırsal Kimlik Değerlerinin Tespiti ile Kalkınma Odaklı Stratejilerin Belirlenmesi: Edirne İli Keşan İlçesi Gökçetepe Köyü Örneği. *Artium*. 7(1):70-81.
- 18- Topay, M., 2003. *Bartın Uluyayla peyzaj özelliklerinin rekreasyon-turizm kullanımları açısından değerlendirilmesi üzerinde bir araştırma*. Ankara Üniversitesi Fen Bilimleri Enstitüsü, Basılmamış Doktora Tezi, Ankara.

- 19-Topçuoğlu, S., Kiper, T. (2020). *Kırsal alanlarda yerel kimlik özelliklerinin belirlenmesi: Tekirdağ İli Saray İlçesi örneği. Journal of Forestry*, 16(1):73-104.
- 20-Yakupoğlu, G. ve Deveci, M. (2010). *Saray'da toplanan bazı makro mantarlar*. Saray Değerleri Sempozyumu, 15 Ekim 2010, 215-220.
- 21- Yılmaz, B. ve Atik, G. (2006). Doğal peyzaj özelliklerinin kırsal yerleşimler üzerindeki etkileri: Bartın örneği. *ZKÜ Bartın Orman Fakültesi Dergisi*, 8 (1): 1-9.
- 22- Yılmaz, N. (2004). *Farklılaştırın ve ayırıştırın bir mekanizma olarak kentleşme*. Marmara Üniversitesi, Sosyal Bilimler Meslek Yüksekokulu, İstanbul.

Teşekkür: Bu çalışma Tekirdağ Namık Kemal Üniversitesi Bilimsel Araştırma Projeleri Koordinatörlüğü NKUBAP.08.YL.18.143 No'lu projeden ve Yüksek Lisans Tezinden yararlanılarak hazırlanmıştır.