

Kangal Köpeği Yetiştiriciliği ve Irk Özellikleri

İrfan DAŞKIRAN¹

Mehmet ERTUĞRUL²

¹Yüzüncü Yıl Üniversitesi, Ziraat Fakültesi, Zootečni Bölümü, Van

²Ankara Üniversitesi, Ziraat Fakültesi, Zootečni Bölümü, Ankara

Özet: Anadolu'nun geçmişine baktığımızda Anadolu Çoban Köpeğine (Kangal) benzer kalıtlara ilk olarak Hitit uygarlığı döneminde (M.Ö.2000-1180) rastlamak mümkündür. Kangal köpeğinin görünümü adeta bir aslanı andırmaktadır. Kafası iri, dudakları sarkıktır. En belirgin özelliği göz, kulak, ağız etrafından başlayıp burun üstüne kadar inen siyah maskedir (Black Mask). Kangal köpeklerinde erkek köpekler 50-60 kg, dişiler 41-59 kg ağırlığında olup vücut yükseklikleri sırasıyla 74-81 cm ve 71-79 cm'dir.

Anahtar kelimeler: Kangal köpeği, ırk özellikleri, çoban köpeği, yetiştiricilik

Kangal Dog Breeding and Breed Characteristics

Abstract: In the history of Anatolia, the figures resembling the Kangal dogs (Anatolian Shepherd dog) were first discovered in the sites of Hitite civilization (2000-1180 BC). Appearance of a Kangal dog resembles a lion. It has a large head and drooping lips. The most significant characteristics of the Kangal dogs are the black mask covering the ears, the eyes, and the nose. While the male dogs are 50-60 kg of body weight and 74-81 cm of withers height, the body weight and withers height of females are 41-59 kg and 71-79 cm, respectively.

Key words: Kangal dog, characteristics of breed, shepherd dog, breeding

Giriş

Türkiye hayvancılığının genel yapısı incelendiğinde koyunculüğün 25 milyon başla gerek sayısal olarak gerek yetiştiricilik dalı olarak ilk sırada yer aldığı görülür (Anonim,2002). Aile işletmeleri şeklinde ve meraya dayalı ekstansif bir yapıya sahip koyun yetiştiriciliğimiz ise yıldan yıla sayısal olarak azalma eğilimindedir. İç ve Güneydoğu Anadolu bölgelerimizde kışı ağılda geçiren sürü baharla birlikte yaylalara çıkmakta ve meraya dayalı bir yetiştiricilik yapılmaktadır. Meraya dayalı koyun yetiştiriciliğinde sürünün geceyi mera üzerinde geçirmesi yaygın bir uygulamadır. Sistemin dezavantajı, sürünün yırtıcı hayvanlara karşı güvenliğinin sağlanmasıdır. Bu problemi çözenin en basit ve ekonomik yolu sürüde koruma görevi üstlenen çoban köpeklerinin bulundurulmasıdır. Yapılan çalışmalar sonucu sürünün yırtıcılara karşı korunmasında çoban köpeklerinin zararı % 60-70 azalttığına ilişkin sonuçlar elde etmişlerdir (Coppinger ve ark., 1988). Oransal olarak her ne kadar ülkemizde bu konuda bir bilgi yoksa da ülkemizde bu tür bir problemin olmadığından değil sadece konuya olan ilgisizlikten kaynaklanmaktadır. Uygulamada, yetiştirici olanakları ölçüsünde sürüsüne iyi veya kötü birkaç tane çoban köpeği tahsis etmektedir. Diğer bir sorun

ise büyük sürülerin sevk ve idaresini sağlamada rol oynayan çoban sorunudur. Çoban masrafları sözkonusu sektörde maliyetlerin artmasına neden olan bir unsurdur. İşte bu durumda nitelikli bir çift çoban köpeği sürünün güvenliğini sağlamada önem arz etmektedir. Koyun sürülerini yırtıcılardan koruma amacıyla kullanılan ve gerek ülkemizde gerek yabancı ülkelerde oldukça ilgi gören, çoban köpekleri içerisinde de saygın bir yere sahip olan Kangal çoban köpeğidir (Daşkiran, 1995).

Kangal köpeğinin çoban köpekleri sınıflamasında üstün olarak değerlendirilmesi kuşkusuz vasıflarından kaynaklanmaktadır. İçgüdüsel olarak koruma güdüsünün gelişmiş olmasının yanı sıra cesur fakat zarar verme özelliğinin düşük olması Kangal köpeğini tercih edilen bir ırk haline getirmektedir (Nelson and Nelson, 1983). Günümüzde gerek askeri alanda gerek polis teşkilatı tarafından kangal köpeği amaca uygun olarak eğitilmekte ve oldukça da başarılı bir biçimde ilgili alanlarda görev yapmaktadırlar.

Kangal köpeği, duygusallık ve sadakati ile köpekseverlerin de dikkatini çekmektedir. Kangal köpeğinin bu tür özellikleri nedeniyle yasal

olmayan yollarla ülke dışına çıkarılmış ve adını taşıyan çeşitli kulüp ve dernekler kurulmuştur. ABD’de tescil etme yetkisi de olan bu kuruluşlar Kangal satışından önemli bir getiri etmektedirler. Kangal köpeğinin sayılan tüm bu özelliklerine birde ülke gen kaynağı olma özelliği eklendiğinde konuya gerekli önemin verilmesi gereği daha da artacaktır. Konunun böyle bir öneme sahip olması Kangal köpeğinin tüm yönleri ile bilinmesini ve üretiminin teşvikini zorunlu kılmaktadır.

1. Kangal Köpeğinin Kökeni

Anadolu’nun geçmişine baktığımızda Anadolu Çoban Köpeğine (Kangal) benzer kalıntılara ilk olarak Hitit uygarlığı döneminde (M.Ö.2000-1180) rastlamak mümkündür (Kırmızı, 1994). Anadolu tarih boyunca birçok defalar göçlere ve istilalara sahne olmuş bu nedenle değişik kültürlerin etkisi altında kalmıştır. Burada yerleşen uygarlıklar beraberlerinde çoban ve av köpeklerini de getirmişlerdir. Yerli köpekler önce Ortadoğu ırkları ile daha sonra Selçuklu, en son olarak da Osmanlı imparatorluğu döneminde getirilen ırklarla karışmışlardır. Özellikle M.S.1000 yıllarında Orta Asya’dan göçerek Anadolu’yu ele geçiren Türk boyları uzun göçleri boyunca kendi köpeklerini de Anadolu’ya taşımışlardır. Bugün çeşitli isimler altında toplanan Anadolu çoban köpeklerinin çeşitlenmesinde bu karışımların büyük rolü olmuştur (Kırmızı, 1994).

Osmanlı imparatorluğu döneminde iki ayrı çoban köpeğinden bahsedilmektedir. Bu dönemde çok itibar gören bu köpekler saf olarak yetiştirilmektedir. Bu iki değerli ırktan Evliya Çelebi’nin seyahatnamesinde de bahsedilmektedir. Evliya Çelebi bu ırklardan birisinin Kastamonu bölgesinde yaygın olarak yaşadığı ve “Büyük Aslan” benzeri olarak nitelendirilen Samsun Köpeği olduğunu söylemektedir. Bu köpeklerin varlığı Yeniçerilerin içinde Samsuncu sınıfının varlığı ile de geçerlilik kazanmaktadır. İkinci ırk ise İmparatorluğun güney bölgelerinde yaygın olarak bulunan eşek büyüklüğünde ve bir aslan kadar yırtıcı olarak tanınan çoban köpeğidir. Bu ırklardan her ikisi de barış dönemlerinde bekçi köpeği olarak kullanılmakta ve oldukça da ilgi görmekteydiler.

Zaman içerisinde imparatorluğun Avrupa ve Balkanlara yayılması ile birlikte belirtilen köpek

ırkları bu bölgelere götürülmüşlerdir. Hatta bazı araştırmacılara göre Avrupa çoban köpeklerinin bir çoğunun Anadolu orijinli olduğu tezi de savunulmaktadır(Kırmızı, 1994).

2. Kangal Köpeğinin Tanımı ve Irk Özellikleri

2.1 Tanımı

Kangal köpeğinin görünümü adeta bir aslanı andırmaktadır. Kafası iri, dudakları sarkıktır. Karakteristik özelliği göz, kulak, ağız etrafı ve burun üstüne kadar siyahlık (Black Musk) söz konusudur. Gözler kafatasına göre oldukça küçük, göz rengi ise altın renginden kahverengine kadar değişim gösterir. Kulaklar orta büyüklükte ve üçgen şeklinde, uçları yuvarlak, kafatasına yapışık ve sarkık bir yapı göstermektedir. Boyun hafifçe eğik, güçlü ve adalelidir. Vücut güçlü ve iri, fakat yağlı değildir. Dirsek hizasına kadar inen göğüsü takiben karın hafifçe içe çekilir. Arka bacaklar ön bacaklar kadar güçlü olmamakla birlikte oldukça düzgün yapıdadır. Kangal köpeğinin kuyruğu oldukça yüksek bir yapı gösterir. Rahat durumda kuyruk sarkık ve kıvrık, herhangi bir uyarı anında ise sırt üzerinde yüksek ve yine kıvrık bir yapı gösterir. Vücut rengi boz renkten çelik rengine kadar değişmektedir. Erkek köpeğin ağırlığı 50-60 kg, vücut yüksekliği 74-81 cm dir. Dişi köpeğin ağırlığı 41-59 kg, vücut yüksekliği 71-79 cm ‘dir. Tüm bu özellikler halen günümüzde büyük bir çoğunluğun kabul ettiği ırkın belirgin özellikleridir.

2.2 Irk özellikleri

Burada verilen Kangal köpeğinin ırk özellikleri Türk Standartları Enstitüsü standartları (Anonim, 1997) ile birlikte merkezi Belçika’da bulunan uluslararası tescil federasyonunun (FCI=Federation Internationale Cynologie) standartlarına dayanmaktadır(Anonim, 1989).

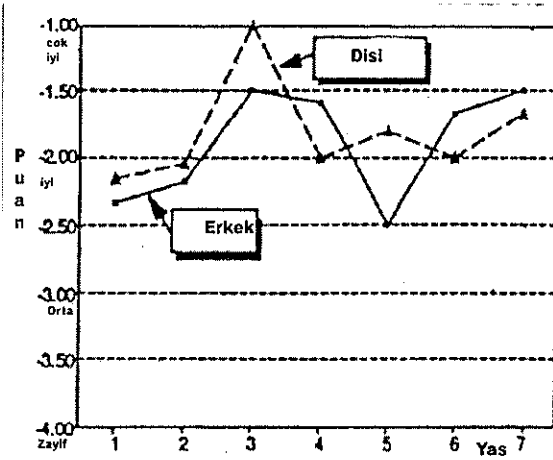
Özellikler: Koyun için kullanılan koruma köpeği olup orijinal ve aktif bir ırktır. Zor koşullara, aşırı sıcak ve soğuk hava şartlarına dayanıklıdır.

Genel Görünüm: İri, dik, uzun boylu, geniş ve sağlam vücut yapılı bir bekçi köpeğidir. Güçlü bir

baş ve yoğun tüylü bir posta sahiptir. Güçlü bir görünümü olup çok hızlı koşma kapasitesi vardır.

Önemli Boyutlar: Ön çehre (yüz), üst çene kafatasından biraz daha kısadır.

Mizaç: Saldırgan olmamakla beraber sağlam bir yapısı, cesur ve gözü pek bir mizaçı vardır. Özgürlük doğası gereğidir. Çok zeki ve söz dinler bir yapısı olup yumuşak başlıdır. Gösterişli ve kendine güvenli bir görünümü vardır. Sadıktır ve sahibine karşı sevgi göstermeyi çok sever. Bununla beraber ergin hayvanlar ihtiyatlı oluşu ile dikkat çeker.



Şekil 1. Kangal Köpeklerinde Koruma Özelliğinin yaşla değişimi (Coppinger ve ark., 1988)

Kafa: Kafa büyüktür, fakat vücutla orantılıdır. Geniş kafada kulaklar arasında bir tepe mevcuttur. Ergin erkeklerin kafası dişi hayvanların kafasından daha geniştir.

Ön Görünüm: Köşeli bir yapısı vardır. Profili incedir ve keskin hatları yoktur. Vücut gittikçe incelen bir yapı ile sonlanır.

Burun: Bu konuda uluslararası tescil kuruluşu burunda ırka özgü olan siyah maskenin olmamasını normal karşılamakla birlikte TSE'nin standardında (Anonim, 1997) burunun orta uzunlukta ve küt bir yapı gösterdiği ayrıca burun, ağız ve göz çevresinde siyah renklenmenin varlığı aranmaktadır.

Dudaklar: Hafifçe sarkıktır ve dudak kenarları siyahtır. Üst dudak kenarları yandan bakıldığında alt çeneden uzun değildir. FCI bu tür tanım

vermesine rağmen genelde Kangalda dudak sarkıktır TSE de dudaklara ilişkin bir ölçüt bulunmamaktadır.

Ağız: Dişler güçlü, iyi kapanış gösteren ve eksiksiz bir yapı gösterir.

Gözler: Kafatasının büyüklüğüne göre gözler küçüktür. Başın iki yanına düzgün yerleşmiştir. Göz rengi altın sarısından kahverengi rengine kadar değişmektedir. TSE standartlarında ise göz rengi iri ve kahverenginin değişik tonlarında olarak tarif edilmektedir.

Kulaklar: Orta büyüklükte köşeli bir yapısı vardır. Kulaklar yanlara doğru sarkık bir yapı gösterir. Kulağın ön ucu yanağa doğru asılı bir hal alır ve uyarı anında dikilir.

Boyun: Biraz kabarık, kuvvetli ve kaslıdır. Vücut uzunluğu ile uyumludur ve hafif bir gerdan vardır.

Vücut: Güçlü, kaslı fakat asla yağlı değildir.

Sırt: Yatay bakıldığında bacak uzunluğu vücut uzunluğuna göre oransal olarak daha kısadır. Bel üzeri ise hafif kabarıktır.

Karın: Derin göğüs ve şişkin karın geriye gidildikçe incelerek arka bacaklar ile birleşir. Genelde karın ince ve düz bir yapı gösterir.

Göğüs: Dirsek noktasına kadar uzanır, kaburgalar yay gibi geriye doğru kıvrılmıştır. Göğüs geniş ve derin olarak tanımlanabilir.

Kuyruk: Kuyruk uzun ve yüksek bir duruşa sahiptir. Kuyruk yukarı doğru 360 derece kıvrılmıştır.

Omuzlar: Gelişmiş kaslı bir yapı gösterir.

Ön Bacaklar: Düzgün ve gelişmiş ön bacaklara sahiptir. Bacak boyu yeterince uzundur.

Dirsekler: Serbest hareket eden sıkı bir eklem yapısı gösterir.

Ayaklar: Güçlüdür, yan taraftan bakıldığında biraz eğimli bir yapı gösterir. Patilerin tabanı zayıftır. Ayak parmakları kabarık ve kemerlidir. Tırnaklar kısadır.

Post: Tüyler kısa veya yarı kısadır. Yoğun bir kıl örtüsü vardır. Post rengi açık bejden gri-sarı-beyaz rene kadar değişen tonlarda, başta burun, ağız,

kulak ve göz çevresi kırçıl siyah renkte ön ayaklar beyaza yakın açık renktedir.

Vücut Ölçüleri ve Ağırlık: FCI ya göre erkek hayvanda vücut yüksekliği 74-81 cm. ağırlık 50-65 kg. dişi hayvanda vücut yüksekliği 71-79 cm , ağırlık 40-55 kg dır. TSE ' nin belirlediği Kangal köpeğinin yaş ve cinsiyete göre ölçüleri ise aşağıdaki gibidir.

Çizelge 1. Çeşitli Yaş ve Cinsiyetteki Damızlık Kangal Köpeklerinde Cıdago Yüksekliği ve Ağırlıklar

Yaş(ay)	Cins.	Cıdago Yük./cm	Ağr/kg
0-5	♂	7-50	0.3-20
0-5	♀	7-50	0.3-20
0-16	♂	40-75	15-50
5-12	♂	40-65	15-40
16 >	♂	60-85	40-75
12 >	♂	50-75	30-65

♂: Erkek ♀: Dişi

3. Kangal Köpeğinin Üretilmesi, Yetiştirilmesi ve Bakımı

3.1 Üretim ve yetiştirme

Bütün hayvancılık faaliyetlerinde olduğu gibi köpek üretiminde de damızlık seçimi en önemli konulardan birisidir. Seçilecek damızlık her şeyden önce üstün ırk özelliklerini taşımalıdır. Vücut normal gelişmesini tamamlamalı, vücut organları arasında bir uyum olmalıdır. Dişilerin yavruları sağlıklı bir şekilde büyütülebilmesi için en az 8 meme başı olmalıdır. Yavrulara geçebilecek kalıtsal bir kusur (Kalça displazisi gibi) taşımamalıdır. Seçilecek damızlık hayvan uysal ve iyi huylu olmalıdır.

Erkek damızlıkların seçiminde de bazı kriterlerin gözönüne alınması gereği vardır. Erkeklerin anatomik yapı itibarı ile baş ve ağızlarının büyük olması tercih edilir. Hayvanın vücut gelişiminin normal olması ve kuvvetli bir yapıya sahip olması esastır. Yine erkek hayvanda da yavruya geçireceği herhangi bir kalıtsal kusur olmamalıdır. Tüm bu vasıfları taşıyan erkek ve dişi köpekler damızlık olarak uygun kabul edilirler. Bir dişi damızlık, uygun bakım ve besleme uygulanması halinde bir yaşından sonra (12-14 aylık yaşta) kızgınlık gösterir. Bununla beraber anatomik açıdan tam olarak gelişimi yani çiftleştirme için en uygun zaman 18 aylık yaştır. Bazı araştırmacılar Kangal köpeklerinde ilk kızgınlık yaşını 13.8 ay civarında

bildirmektedirler (Kırmızı, 1991; Tepeli, 1996). Köpeklerde kızgınlık 6 ayda bir defa olmak üzere yılda iki kez şekillenir. Kızgınlık en fazla 21 gün sürer, çiftleşme için en uygun zaman kızgınlığın 8-10. günleri olarak kabul edilir. Dişi köpek ile çiftleştirilecek damızlık erkek köpeğin dişi ile beraber 3 gün süreyle kapalı bir bölmede bulundurulur.

Köpeklerin gebelik süresi 58-63 günler arasında değişim göstermektedir (Özgüneş ve Çiftçi 1993). Dişi köpeğe gebeliğinin 5. haftasından itibaren görev verilmemeli, aşırı sıcaklık değişimlerinden ve aşırı hareketlilikten de uzak tutulmalıdır. Bunlara ek olarak tükettiği besinlerinin donmuş, küflü ve ekşi olmamasına dikkat edilmeli, içtiği suyun da çok soğuk olmaması sağlanmalıdır. Doğum bölmesi temiz olmalı, hava akımlarına maruz bulunmamalıdır. Bölme temiz ve rahatsızlık vermeyen türden altlıkla kaplanmalı ve doğum yapacak dişi köpek bölmede yalnız barındırılmalıdır.

Kangal köpeklerinde ilk doğumda 1 ile 3 yavru, daha sonraki doğumlarda ise 3-10 yavru alınabilir. Kırmızı (1991) ve Tepeli(1996), Kangal Çoban köpeklerinde bir doğumdaki yavru sayısının 7-8 civarında değiştiğini bildirmektedirler. Genelde ilk doğumdan sonraki doğumlarda yavru sayısının meme sayısının üzerinde olması arzu edilmeyen bir durumdur. Yeni doğmuş yavrunun işitme ve görme duyası aktif değildir. Yavrunun 13. günde gözleri açılır. Yeni doğmuş yavrunun iki ay süreyle anası ile kalması yararlı ise de üretim işletmelerinde bu süre daha kısa tutulur (Özgüneş ve Çiftçi 1993).

3.2 Tescil (Kayıt)

Tüm yetiştiricilik sistemlerinde olduğu gibi köpek yetiştiriciliğinde de kayıt tutmanın önemi büyük önem taşımaktadır. Özellikle küçük kapasitelerle yetiştirmeye başlayacak işletmelerin akrabalı yetiştirmenin getireceği dejenerasyonu engellemek açısından mutlak surette kayıt tutmaları gerekmektedir. Sürü büyüklüğü arttıkça damızlık erkek sayısının azalması mümkünse de küçük sürülerde mutlak surette bu sorunun göz önüne alınması gerekmektedir. On başlık bir sürüde erkek/dişi oranı 1/3 olabilirken 50 ve 100 başlık sürülerde

bu oran 1/4-1/6 oranlarına kadar düşebilmektedir.

Yetiştirme yapan işletmelerde kayıt tutmak aynı zamanda ana ve döllerinin takibi açısından da büyük yarar sağlamaktadır. Genetik olarak sorunu olan bireyler erken zamanda üretimden çıkarılarak genetik kusurların önüne geçilebilir. Aynı zamanda hayvanın hakkındaki tüm bilgiler kayıtlarda mevcut olduğundan sağlıklı bir biçimde takibini yapmak mümkün olur. Uygulanacak kayıt sistemi işletmenin isteğine göre değişiklik gösterebilir. Buna karşılık tutulacak kayıta mutlak surette kaydı tutulan bireyin anne ve babası ile büyükanne ve büyükbabasına ilişkin bilgiler mevcut olmalıdır. Ebeveynlerden gelen kalıtsal bir kusur olup olmadığı kayıta yer almalıdır. Doğum ve uygulanan aşılama programına ilişkin bilgiler de kayıta bulunması gerekli bilgilerdendir. Damızlıkçı işletmelerde tüm hayvanların numaralanması gerekir. En basit ve güvenli numaralama tekniği ise tetovir ile numaralama yapılmasıdır.

3.3 Bakım

Kangal köpekleri toplu üretimin yapıldığı işletmelerde düzenli bakıma gereksinim duyarlar. Olanaklar dahilinde hayvanlara tımar yapılması iyi sonuç verir. Hayvanın gözlerinde akıntı olması istenmez. Gözlerde canlılık ve parlaklık arzu edilir. Kulak içi ve kanalları temiz, akıntısız ve yabancı maddeler ile dış parazitlerden arındırılmış olmalıdır. Ağız içi pembe görünüşte, dili açık kırmızı ve dişler sağlam olmalı, ağızda koku olmamalıdır. Vücutta dış parazit bulunmamalı ve herhangi bir nedenle oluşmuş yara bulunmamalıdır. Bu yaralanmalardan görülecek herhangi bir sapma acilen veteriner hekime bildirilmelidir.

Köpekler sağlıklı oldukları sürece sık sık yıkanmaya gerek duymazlar. Toplu üretim işletmelerinde dış parazitlere karşı hayvanların korunması için belirli aralıklarla banyo yaptırılması uygundur. Bunun haricinde sık sık köpeği yıkamak sağlık açısından zararlıdır. Zira köpeklerin derisinde ter bezleri olmayıp çok miktarda yağ bezleri vardır. Yağ bezleri deriye yumuşaklık ve parlaklık verir. Fazla yıkama deriyi kurutur, çatlatır, tüyleri donuk bir hale sokar. Bunun doğal sonucu olarak, çeşitli deri hastalıklarının ortaya çıkması kaçınılmazdır. Köpekler kapalı bölmelerde

barındırıldıkları taktirde günlük olarak yem ve su kapları temizlenmelidir. Bununla beraber her gün düzenli olarak (günde en az iki kez olmak üzere) bölmelerin temizliği yapılmalıdır.

3.4 Besleme

Köpekler genelde besinlerini çok hızlı bir biçimde ve çiğnmeden büyük lokmalar halinde yutarlar. Ağızda salgılanan tükürüğün hazmı kolaylaştırıcı bir etkisi olmayıp, sadece yutmayı kolaylaştırıcı etkisi vardır. Köpekler proteinleri, özellikle hayvansal proteinleri ve yağları oldukça iyi bir şekilde sindirirler. Köpekler etobur olmalarına rağmen, insanlarla birlikte yaşamalarının getirdiği bir değişim sonucu hem et hem de bitkisel kökenli besin maddelerini tüketebilme yeteneği kazanmışlardır.

Ergin bir köpeğe et ve et ürünleri, pişirilmiş sebzeler ile nişastalı yiyeceklerden oluşan bir besleme programı uygulanabilir. Köpek beslenmesinde çok sık kullanılan et, sakatat ve balık kaliteli protein kaynakları olmasına karşın kalsiyum (Ca) açısından yetersiz olup desteklenmeleri gereklidir. A ve D vitamini ihtiyaçlarının karşılanması için ise ayda bir defa karaciğer verilmesi yeterlidir.

Tahıllar da köpek beslemede önemli bir yer tutmaktadırlar. Tahıllar ve sebzeler suda eriyen vitaminler bakımından oldukça zengindirler. Pratik uygulamada ½ ölçek az kemikli et, ¼ ölçek doğranmış sebze ve ¼ ölçek pirincin pişirilmesi ile hazırlanan bir diyet hayvanlar tarafından sevilerek tüketilir. Köpek beslemede ticari işletmeler, sanayi ürünü olan ve amaca uygun hazırlanmış mamaları kullanmaktadırlar. Verilecek yem miktarında kuru madde tüketimi esas alınmalıdır.

Normal şartlar altında köpeklerin su ihtiyacı da yaşa ve yemin yapısına göre değişiklik göstermektedir. Genelde su ihtiyacının belirlenmesinde, yemin kuru madde düzeyi belirleyicidir. Köpeğin tükettiği yemin kuru madde miktarının 2.5-3 katı su ihtiyacı olarak karşılanmalıdır. Örneğin, canlı ağırlığının %2 si kadar kuru madde tükettiği kabul edilirse günde yaklaşık olarak 50 ml/kg su ihtiyacı olacaktır. Yani 20 kg'lık bir köpeğin günlük olarak su ihtiyacı 1

litre olacaktır.

Kangal köpekleri beslenme konusunda oldukça kanaatkar hayvanlar arasında yer alır. Doğal yetiştirme ortamında özel bir ilgi ve besleme olmadan, ev sakinlerinin yemek artıkları ve kuru ekmek veya yal adı verilen besinler ile hayatını idame ettirirler. Bunun dışında kurt yıkma adı verilen kurtla mücadeleden galip çıktığında; yöre halkı tarafından et veya kuyruk yağı verilerek Kangal köpeği mükafatlandırılır. Kuyruk yağı verilmesindeki amaç; köpeğin boğazında mücadele sonucu kalmış olabilecek kıl ve benzeri maddelerin temizlenmesidir(Özgünes ve Çiftçi 1993). Bunun haricinde, bilimsel bir yetiştiricilik yapıldığı takdirde her yaşta veya istisnai durumlarda farklı besleme programlarının uygulanması esastır. Bu görüşler ışığı altında genel olarak çoban köpeklerinin beslenmesi üç aşamada irdelenebilir.

3.4.1 Yavru köpeklerin beslenmesi

Normal olarak köpek yavruları (enikler), 3-4 haftalık yaşa kadar annelerini emerek beslenirler. Bu yaşın bitimine kadar normal şartlar altında yavruların ek olarak bir besleme programına ihtiyaçları yoktur. Fakat bazen anne köpeğin sütü yeterli olmayabilir veya yavru sayısı annenin besleyeceğinden çok fazla olabilir. Bu durumda ilave besleme kaçınılmazdır. Bu amaçla yavrulara (eniklere) inek sütü, yumurta sarısı, kemik unu ve vitaminlerle zenginleştirerek hazırlanmış bir diyet uygulanır. Yaygın uygulama ticari yavru(enik) mamalarının kullanılması yönündedir.

Yavrular 6-8 haftalık yaşta ise süttten kesilirler.Yavruların süttten kesilmelerini takiben dikkat edilecek nokta, dış gelişimi tamamlanmadığından sert karakterli besinlerden kaçınılması gereğidir. Örnek olarak yavru köpeklere (eniklere) uygulanabilecek süt veya süt ikame miktarları ile öğün sayısı aşağıda verilmiştir.

Tüm köpek yavrularında olduğu gibi Kangal köpeği yavruları da (enikler) doğar doğmaz içgüdüleri ile analarını bulur ve emerler. Yavruların genelde 13 günde gözleri açılır ve 14. günden itibaren ise yavrular çevreleri ile ilgilenmeye başlarlar. Otuz günlük yaştan itibaren önlerine konan sütü içebilirler. İki aylık yaşa gelen yavrular

(8 haftalık yaş) artık süttten kesilmelidirler.

Çizelge 2. Yavru köpeklere (eniklere) verilecek Süt veya Süt ikamesi miktarı ve öğün sayısı

	Doğum Ağırlıkları (g)		
	250-350	450-500	500>
İlk 2 gün, öğün sayısı	8	8	8
Süt (ml/öğün)	12	12	12
3-7 gün ,öğün sayısı	6	6	6
Süt (ml/öğün)	20	30	40
8-16 gün, öğün sayısı	5	5	5
Süt (ml/öğün)	35	50	70
16 gün-süttten kesim öğün sayısı	4	4	4
Süt (ml/öğün)	60	70	120

Çizelge 3. Yavru Köpeklere uygulanacak besleme örnekleri (İnal ve Gülşen, 1996)

Yaş(ay)	2-4	5-7	8-12
Süt(g)	300	350	400
ArpaUnu(g)	500	600	650
Et(g)	400	400	500
Sebze(g)	200	200	300
Balık Yağı(g)	5	5	5
	(4 öğün)	(3 öğün)	(2 öğün)

Yavruların süttten kesimden sonraki beslenmesinde verilecek et, taze kıyılmış olmalıdır. Ayrıca, kasap ve mezbaha artıkları verilmemelidir. Enerji veren besinler; mısır, buğday, pirinç, patates ise iyi pişmiş şekilde verilmelidir. Süttten kesime kadar geçen iki aylık sürede yavrulara ana sütünün verilmesi en yararlı olanıdır. Yavru köpeklerin beslenmesinde ana sütünün özel bir yeri vardır. Besin ve içerik yönünden zengin olan ana sütünün yerini sadece inek veya koyun sütü tutamaz. Bu nedenle bu sütlerin diğer besinlerle takviye edilerek verilmesi gereklidir.

Ana sütünün olmadığı durumlarda yavru köpeklere inek sütünün verilmesi tavsiye edilir. Buna karşın inek sütü ile köpek sütü arasındaki farkın giderilmesi gereklidir. Zira köpek sütünün besleme değeri diğer tüm sütlerden fazladır. İnek sütü daha sulu olduğundan 1/4 litrelik inek sütüne 1 yumurta sarısı ve 1 kahve kaşığı glikoz ilave edilerek yavruya verilmesi daha uygun olacaktır. Fakat en iyi uygulama ana sütü ile beslemedir. Ana sütü ile beslenen yavruların gelişimi diğer sütlerle beslenen yavrulara göre %10-20 daha fazla olmuştur (Çalışkaner 1992). İki aydan sonra sulu yiyeceklere alıştırmaya çalışılan yavruların 1.5

aylık yaşta dişlerinin gelişmesi tamamlanmıştır. Bu nedenle sulu yiyecek içine iyi pişmiş ve kemik ununa bulanmış et parçaları ile yumuşak kıkırdaklı kemiklerin ilavesi uygundur. Sütten kesimden itibaren ise yavrulara gelişmelerini tamamlayıncaya kadar et ve bitkisel besinlerin karma halinde verilmesi gerekir.

Yavruların 8 haftalık yaşa kadar olan beslenmesinde sabah öğününde 250 gr süt, çırpılmış 1 yumurta, 5-6 adet şeker veya 1 kaşık bal ile öğle öğününde hayvanın vücut yapısına bağlı olarak et ve sebze karışımlardan 200-300 gram verilmelidir.

Yavrular 6. haftadan 3 aylık yaşa kadar günde 4-5 öğünde, 3-6 aylık yaşlar arasında günde 3 öğünde, 6-12 aylık yaşlar arasında ise günde iki öğünde ve 1 yaşından sonra ise günde 1 öğün hesabıyla beslenmelidir. Tek öğün uygulamasında köpek daha ziyade öğle saatlerinde beslenmeli ve haftada bir günde aç bırakılarak sindirim kanalının temizlenmesi sağlanmalıdır.

3.4.2 Erişkin köpeklerin beslenmesi

Ergin köpekler yaşama payı düzeyinde günde bir öğün hesabı ile beslenmektedirler. Normal olarak, bir öğünde hayvan başına verilecek besin miktarı 2 kg civarındadır. Böyle bir diyetin bileşimi ise 1/3 et, 1/3 tahıl, 1/3 su şeklinde olabilir. Doğal olarak köpeğin yaptığı iş ile kilosuna göre verilecek diyete kalite ve miktar yönünden ilaveler yapmak mümkündür. Toplu köpek yetiştiriciliği yapan işletmelere ise daha ekonomik rasyonlar önerilebilmektedir. Basit bir rasyon örneği tablodaki gibi olabilir.

Çizelge 4. Ergin Köpekler İçin Yem Örneği

Yem Maddesi	1. Karma, %	2. Karma, %
Mısır Unu	35	35
Buğday Kepeği	12	17
Buğday Unu	15	10
Et-Kemik Unu	12	22
Balık Unu	10	14
Süt Tozu	4	-
Kemik Unu	1	1
Tuz	1	1

Kangal köpekleri 18. ayında erişkin olarak

amaca uygun görevler alabilirler. Bu dönemdeki beslenmeleri tek öğünde ve en fazla 2 kg yem hesabı ile yapılır. Bunun haricinde koruma köpekleri özel hazırlanmış mükafat niteliği taşıyan (Et+Pelet yem+ Et suyundan oluşan) besinlerle de takviye edilebilirler. Bu durumda görevden önce bir öğün ve görevden sonra 1 öğün olmak üzere yemek 2 öğünde verilir. Eğer köpek zayıfsa 1 adet yumurta ve 250 gr süt ile yemek takviye edilebilir. Yemekler köpeğe görevden sonra, kış mevsiminde ise saat 17:00 sularında verilebilir.

Erişkin köpeklerin halk elinde beslenmesinde tüm bu besleme kuralları dışında su ve arpa unu karışımından oluşan yal önemli bir yer tutar. Erişkin hayvanlara ağız ve dişlerin gelişmesi için iyice haşlanmış ve fazla sert olmayan kemik de verilmelidir.

Tüm hayvanların beslenmesinde esas olduğu üzere köpeklere verilen besinlerin bozuk, ekşimiş, küflenmiş, çok sıcak ve soğuk olarak yedirilmesinden kaçınılmalıdır. Özellikle gebe köpeklerin beslenmesinde bu noktalara dikkat edilmesi büyük önem arzeder. Tüm bu beslemeye ait bilgiler genel olup, amaca uygun beslemeye yönelik rasyonlar ve besleme modelleri oluşturulabilir. Bu tamamen yetiştiricinin olanakları ve yetiştirme biçimi ile ilişkilidir.

3.4.3 Gebe ve emziren köpeklerin beslenmesi

Gebe köpeklerde yavru gelişimindeki en önemli değişimler gebeliğin son 3 haftasında meydana gelir. Enerji ve besin maddesi ihtiyaçları gebeliğin ilk 4 haftasında normal düzeyde tutulmalıdır. Gebeliğin 5-6. Haftasından sonra ise verilecek yemin miktarı % 10 civarında artırılmaya başlanır. Bununla beraber, gebeliğin son haftasında doğumun kolay olmasını sağlamak açısından yoğun enerjice zengin yemlerle beslemeden kaçınılmalıdır. Sağlıklı bir dişi doğumdan hemen sonra yavrularını emzirmeye başlar. Yeni doğan yavrular hızla büyürler ve yaklaşık bir hafta sonra doğum ağırlıklarının iki katına çıkarlar. Büyümedeki bu hızlı artış 3-4 haftaya kadar devam eder.

Emziren dişilerde, ana sütünün bol olduğu 18-30. günlerde günlük besin maddesi ihtiyacının normalin 3 kat üzerinde olacağı

dikkate alınarak besleme yapılmalıdır. Örneğin emziren dişiye yavrusunun her kg'ı için 250 kcal ek bir enerji verilmesi uygun olacaktır.

4. Barınak

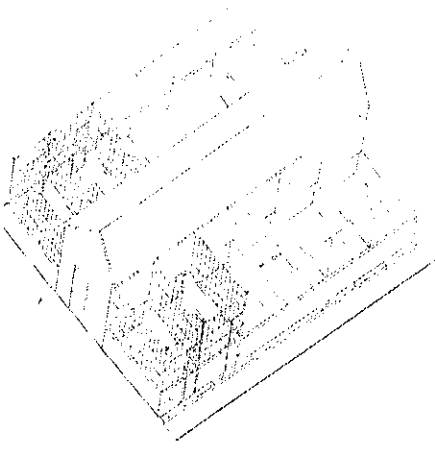
Barınaklar Kangal köpeğinin yetiştirme şekline ve amacına göre farklılık gösterir. Kangal köpekleri genelde ev dışında görev aldıklarından barınaklar bu nokta göz önünde tutularak tasarlanmalıdır. Barınaklar tek veya toplu yetiştiriciliğe göre farklı şekilde inşa edilirler. Doğal olarak tek yetiştiricilikte bireysel kulübeler tercih edilmelidir ve bu tip kulübeler ağaç ve betonarme kombinasyonundan oluşur. Bu kulübeler; yeme ve yatma bölümlerinden oluşmaktadır. Kulübenin çatı kısmı meyilli olup öne doğru çıkıntılı bir bölme olmalıdır. Kulübenin genişliği en az 100 cm, yüksekliğinin ise 80 cm olması yeterlidir. Kulübe zemini düz ve boyalı olmalı buna karşın çivi ve kıymık benzeri rahatsızlık verici çıkıntılar içermemelidir.

Toplu üretim yapılan işletmelerde barındırılacak köpekler için barınaklarda farklı şekilde tasarlanıp inşa edilmelidir. Bu tip barınakların hayvanın soğuk havalarda girebileceği kapalı bir bölümü olmalıdır. Buna ek olarak doğum ve çiftleştirme bölmeleri de toplu yetiştiricilik yapılan bir işletmede bulunması gereken birimlerdir. Köpek bölmeleri iki metrelik bir koridorun iki veya tek yanında yer alır. Bu bölmeler 2 metre eninde 2.5 metre boyunda ve 2.5 metre yükseklikte inşa edilebilirler. Kulübelerin önünde her köpeğe ayrı olarak tahsis edilmiş 2.5 metre eninde 3-5 metre boyunda gezinti yerleri bulunmalıdır. Bu bölmelerin etrafı 180-200 cm yükseklikte demir çubuklarla çevrilmiş olmalıdır. Demir çubuklar arası mesafe 10-14 cm olabilir. Çeşitli tip barınaklarda tel çitle gezinti bölmesinin etrafı çevrilebilirse de köpeklerin sınırlendikleri anda telleri ısırması sonucu diş kırılma olaylarının ortaya çıkması bu tip elemanların kullanılmasını engellemektedir. Eğer tel örgü kullanılacaksa

zeminle tel örgünün arasında en az 5 cm mesafe bırakılmalıdır. Ahşap altlıklar 10-15 günde bir temizlenmeli ve tahta aksamlarda çatlaklara müsaade edilmemelidir. Uygulamada olanaklar ölçüsünde tahta altlıktan ziyade plastik paspasların kullanılması tavsiye edilmektedir. Tahta altlıklar ne kadar iyi boyansa da hijyen açısından zaman içerisinde problemlere neden olmaktadır. Tahta altlıkların gerek boyanması problem teşkil etmekte gerek oluşan çatlaklarda mikroorganizmaların üremesi söz konusu olmaktadır. Köpek barınaklarında dikkat edilmesi gerekli bir diğer husus ise barınakların zeminidir. Düz beton zemin yıkama sonrasında hayvanların rahat hareket etmesini engellemekte, kaza ve yaralanmalara sebebiyet vermektedir. Zeminin hayvanların yürümesini engelleyici bir tarzda yapılmasından kaçınılmalı temizlik kanallarına doğru mutlaka gerekli eğim (%3-5) verilerek inşa edilmelidir. Yine köpeklerin barınaklarında kullanılan yem ve su kapları çelikten olmalı pas ve kire müsait kaplar kullanılmamalıdır. Barınakların temizliği köpek yetiştiriciliğinde en önemli husustur. Mutlak surette günde iki kez olmak üzere barınakların temizliği yapılmalıdır. Barınakların dezenfeksiyonu özenle yapılmalı hastalık etmenlerine uygun ortam yaratılmamalıdır.

Köpek barınakları, verilen bilgiler dışında çeşitli değişiklikler ile amaca uygun hale getirilebilirler. Belirtilen şekilde tesis edilmiş bir köpek yetiştirme işletmesinde bazı ek malzemelere de gereksinim duyulur. Bu malzemeler köpeklerin bir yerden başka bir yere taşınmasından, eğitimine kadar çeşitli süreçlerde kullanılırlar. Belli başlı köpek ekipmanları aşağıda sıralanmıştır.

- Deri tasma veya Zincir tasma
- Sevk Kayışı
- Bağlama Zinciri
- Ağızlık
- Fırça



Şekil 2. Toplu Yetiştirme Barınağı (Daşkiran, 1995)

Sonuç

Kangal köpeğinin sahip olduğu özellikler bakımından önemli bir ırk olduğu söylenebilir. Kangal köpeği Türkiyenin gen kaynağı olması nedeniyle de üzerinde detaylı ve bilimsel çalışmaların yapılmasını zorunlu kılmaktadır. Kangal köpeği sadece Sivas İli, Kangal yöresinde koyun sürülerine koruma görevi yapan bir köpek ırkıdır. Bununla birlikte son zamanlarda askeri ve hobi amaçlı kullanımı hızla artmakta ve önem kazanmaktadır. Ancak son yıllarda koyunculğun yok olan meralara bağlı olarak azalışı zaman içerisinde koyunculukla sıkı ilişkisi olan bu gen kaynağımızın da elde tutulamayacağını düşündürmektedir. Bu tür bir tehlike için henüz çok erken olsa da gerekli önlemlerin önceden alınması gerekliliği de bir gerçektir. Kangal köpeği her ne kadar son yıllarda magazinsel olarak popüler olmuşsa da bilimsel olarak ırk özellikleri kesin olarak belirlenememiştir. Ülkemizde TSE(Türk standartları Enstitüsü) ve az sayıda bilimsel çalışmanın dışında yurt dışında ise Köpek Kulüpleri ve Köpek İrk Standart Tespit Kurumu (FCI)'nin bazı ölçütleri kabul edilse de bu ölçütlerin objektifliği konusunda soru işaretleri bulunmaktadır. Zira, söz konusu kuruluşun kabul ettiği ölçütler Türkiye'de Kangal köpeğinin ırk

özelligi olarak kabul edilen ölçütler ile uyum göstermemektedir. Bundan sonraki aşamada, Kangal köpeklerinin ırk özelliklerinin belirlenebilmesi için sahaya dayalı bilimsel çalışmaların yapılması ve ırkın morfolojik ve genetik özelliklerinin uluslararası düzeyde soru işaretlerine yer bırakmaksızın tescil edilmesi gerekliliği vardır.

Kaynaklar

- Anonim, 1989. *FCI (Federation Cynologique Internationale).Kangal Dog Breed Standart. Secretariat General. 15. rue leopold II. 6530. Thuin. Belgique*
- Anonim, 1997. *Damızlık Hayvanlar. Kangal Köpeği.ICS 5.020.30.Türk Standardı. Türk Standartları Enstitüsü.*
- Anonim, 2002.TC. *Başbakanlık DİE. Tarımsal Yapı. Ankara.*
- Coppinger, R., Coppinger, L., Langeloh, G. Gettler, L. and Lorenz, J. 1988. *A Decade of Use of Livestock Guarding Dogs. Proc. Vertebr. Pest.Conf. Printed at Univ. of Calif., Davis. 13: 209-214, 1988.*
- Çalışkaner, Ş. 1992. *Köpek Beslemenin Bilimsel Esasları ve Pratik Öneriler. A.Ü. Zir. Fak. Yay. 1259. Ankara.*
- Daşkiran, İ: 1995. *Kangal köpeği yetiştiriciliği. Doktora semineri. A.Ü. Fen. Bil. Enst. Zootekni A.D. Ankara.*
- İnal, F., Gülşen, N. 1996. *Köpek Beslemenin İlkeleri. Uluslar arası Türk Çoban Köpeği Sempozyumu.Konya.*
- Kırmızı, E. 1991. *Türk çoban köpeği ve Alman çoban köpeğinin çeşitli özelliklerinin karşılaştırılması. İ.Ü. Sağlık Bil.Enst.Doktora Tezi (Basılmamış).İstanbul.*
- Kırmızı, E. 1994. *Türk Çoban Köpeğinin Tarihçesi.Türk Veteriner Hekimliği Dergisi.Cilt:6. Sayı:1. Ankara.*
- Nelson, D. and Nelson, J. 1983.*The Akbash Dog. The Akbash Dog Association International Inc. Wilmington. Delaware. USA.*
- Özgüneş, A.F., Çiftçi, N. 1993. *Kangal Köpeği Hakkında Genel Bilgiler. TİGEM Dergisi. 8, 45. 1-8.*
- Tepeli, C. 1996. *Kangal İrki Türk Çoban Köpeklerinde Büyüme. Bazı Vücut Ölçüleri ve Döl Verimi Özelliklerinin Belirlenmesi. (Yayınlanmamış Doktora Tezi).Selçuk Üniversitesi Sağlık Bilimleri Enst. Konya.*