



ISSN:1306-3111

e-Journal of New World Sciences Academy
2010, Volume: 5, Number: 1, Article Number: 4A0018

NATURE SCIENCES

Received: June 2009
Accepted: January 2010
Series : 4A
ISSN : 1308-7282
© 2010 www.newwsa.com

**Murat Özgür
Olgu Aydın**

Ankara University
ozgur@humanity.ankara.edu.tr
olgupolat@hotmail.com
Ankara-Turkey

TÜRKİYE'DE KADIN EVLİLİK GÖÇÜ

ÖZET

Ailenin yaşam gidişi geçişleri, göç veya ikametgâh hareketliliği davranışını tetikleyen olaylardır. Bu bağlamda evlilik, eşlerden en az birinin başka bir yere hareketlenmesini gerektiren bir yaşam olayıdır. Kadın evlilik göçü Türkiye'deki ataerkil kültürel normlar sayesinde, kadınların erkeğin yanına taşınması suretiyle gerçekleşmektedir. Sayım verisine göre, Türkiye'de 1995-2000 dönemi için iller arası kadın göçünün %15.9'u evlilikten kaynaklanmaktadır. Evlilik göçü büyük ölçüde cinsiyete özeldir ve evlilik göçüne katılan erkekler kadınların 1/16'sı kadardır. Dışarıya kadın evlilik göçü, özellikle Batı ve Doğu Karadeniz ile Orta Anadolu bölgelerinde yüksek düzeylidir. Yüksek oranda evlilik göçü alan iller ise İstanbul ve Doğu Marmara ve kısmen Ortadoğu Anadolu ve Güneydoğu Anadolu bölgelerinde toplanmıştır.

Anahtar Kelimeler: Kadın Evlilik Göçü, Yaşam Gidişi, Yaşam Döngüsü, İç Göç, Türkiye

FEMALE MARRIAGE MIGRATION IN TURKEY

ABSTRACT

Family life course transitions are the events that trigger migration or residential mobility behavior. In this context, marriage is a life event that requires at least one of the spouses to move to another place. Owing to the patriarchal cultural norms in Turkey, marriage migration of women is realized by moving of women into men's area of settlement. According to census data, 15.9% of inter-provincial female migration in Turkey recorded in 1995-2000 resulted from marriage. To a large extent, the marriage migration is gender specific. The proportion of the male involved in marriage migration to the female involved in marriage migration is 1/16. Marriage out-migration of women is recorded at high levels especially in West and East Black Sea Regions and Central Anatolia Region. Istanbul and some cities in East-Marmara, partially Central-East Anatolia and South-East Anatolia Regions are the cities which receive high level of marriage migration concentrated.

Keywords: Female Marriage Migration, Life Course, Life Cycle, Internal Migration, Turkey

1. GİRİŞ (INTRODUCTION)

Göç ve ikametgâh hareketliliği, sosyal değişimin tamamlayıcı bir unsurdur ve günümüz toplumları küreselleşme sürecinin etkileriyle geçmişte hiç olmadığı kadar yer değiştirmişlerdir. Bu nedenle göç ve hareketlilik, başta coğrafyacılar, demograflar ve sosyologlar olmak üzere farklı disiplinlere mensup araştırmacıların yoğun ilgisini çekmekte ve bu ilgi nedeniyle de zengin bir literatür oluşmaktadır. Son zamanlarda yapılan göç ve hareketlilik araştırmaları ise, daha çok yaşam gidişi kuramsal çerçevesi içinde zenginleşmektedir (Clark ve Withers, 2007: 592).

Değişen bir toplum tarafından etkilenen yaşamlar çerçevesinde, toplumun yaş bileşimindeki değişime bağlı olarak beliren yaşlı sorunları, araştırmacıları bireylerin/grupların yaşam geçişlerinin, güzergâhlarının ve hikâyelerinin araştırılmasına yöneltmiştir. Bu bağlamda ortaya çıkan kuramsal yönelimlerin başında, yaşam döngüsü kavramından geliştirilen yaşam gidişi gelmektedir (Elder vd., 2003; Geist ve McManus, 2008; Warnes, 1992).

Yaşam döngüsü; ana-baba evinde yaşama (çocukluk), evlenme, çocuk yetiştirme, çocuğun/çocukların evden ayrılması, emeklilik ve eşlerden birinin ölümü (Stapleton, 1980) gibi bireylerin başından geçen bir evreler dizisidir. Yaşam gidişi ise; bu evrelerin dizilişinin her bireyde aynı olmadığını kabul eden bir yaklaşımdır. Bu bağlamda bireyler farklı hikâyelere sahiptirler ve onlar geçimle ilgili düzenleme yapma, iş ve kariyer değişikliği, eğitim, evlilik, birlikte yaşama, çocuk sahibi olma, eşten ayrı yaşama, boşanma, yeniden evlenme, çocukların ana-baba evinden ayrılması/geriye dönüşü, emeklilik, dulluk gibi olaylara ilişkin farklı patikalar izlerler (McHugh vd., 1995).

Bir insanın yaşam gidişi, sadece yaşlanmanın doğal sonucu olarak değil, aynı zamanda sosyal kurumların, sosyo-kültürel değerlerin, çeşitli düzeylerdeki kararların ve beklenmedik olayların yönlendirdiği bir süreçtir. Yaşam gidişi kavramı, yaşam evrelerinden (çocukluk/ergenlik, genç yetişkinlik, orta yaş, yaşlılık gibi), statü geçişlerinden (gençlikten yetişkinliğe, öğrencilikten profesyonelliğe geçiş gibi) ve yaşam olaylarından (evlenme/boşanma, iş bulma/işini kaybetme, hastalık gibi) oluşmaktadır.

Yaşam gidişi yaklaşımı, ikametgâh hareketliliği ve göçe ilişkin olarak düşünüldüğünde; yaşamla ilgili olaylar ile bu olayların mekânsal sonuçlarının ara kesitine odaklanmaktadır. Aile değişikliği etkilerinin coğrafi hareketlilikle ilişkisini inceleyen araştırmalar (Rossi, 1955) oldukça eski olmakla birlikte, 1990'lı yılların başından beri Odland ve Shumway (1993) ile Mulder ve Wagner'in (1993) çalışmalarında, göç ile diğer yaşam olayları, özellikle de evlilik arasındaki karşılıklı ilişkilere dikkat çekilmiştir (Clark ve Withers, 2007).

Coğrafyacılar, yaşam gidişinin coğrafi sonuçlarındaki değişikliklerle daha fazla ilgilidirler ve onlar göç süreçleri kadar mekânsal sonuçlarının da önemli olduğuna vurgu yapmaktadırlar. Çünkü insanların yer değiştirmesi basitçe bir yere gitmeleri veya bir yerden ayrılmaları olarak bile görülse; bu işleyiş, bir topluluğun veya yerin nüfus bileşiminde ve bu nüfusun yaratacağı taleplerde farklılaşmaya yol açacak bir durumdur.

Yaşam gidişi kavramı, göç araştırmalarında potansiyel vaat eden bir yaklaşımdır. Çünkü ikametgâhla ilgili kararlar, genellikle yaşam olayları ve geçişleriyle bağlantılıdır (Clark, 1992; Sandefur, 1985; Warnes, 1992) ve ailenin önemli yaşam gidişi geçişleri, göç/ikametgâh hareketliliği davranışını tetikleyen, özendirilen olaylardır (DeJong ve Graefe, 2008). Göç ile aile birbirine bağlı olduğundan neredeyse her zaman birindeki değişiklik diğeri de bir değişiklikli beraberinde

gerektirmektedir. Bu nedenledir ki nüfusun hareketliliği konusundaki araştırmaların çoğunluğu, göçün yaşam gidişi içinde çok sayıdaki olayla sıkı şekilde ilişkili olduğunu göstermiştir. İnsanlar oturdukları yerleri; yüksek öğrenim, işe girme veya işten çıkma, daha büyük bir eve taşınma veya medeni durumundaki bir değişiklik nedeniyle değiştirebilmektedir. Başka bir deyişle göç; gerçekten de yaşam gidişi esnasında, bireylerin eylemleriyle iç içe geçmiştir. Öğrenim, çalışma ve evlilik gibi yaşam olayları, bireyin günlük faaliyet mekânında değişiklik ihtiyacı doğurduğu zaman, göç veya ikametgâh hareketliliği ile sonuçlanmaktadır (Pardede ve Muhidin, 2006).

2. ÇALIŞMANIN ÖNEMİ (RESEARCH SIGNIFICANCE)

Türkiye bağlamında, göç ile yaşam olayları arasındaki ilişkilere değinen mevcut araştırmalar az sayıdadır (Işık, 2009; İlkaraçan ve İlkaraçan, 1999; Tekeli, 2008; User, 1997; Yılmaz, 2009). Bu araştırmaların sayıca azlığında genellikle veri sağlama konusundaki sınırlamalar etkindir. Türkiye’de göç davranışı ile yaşam gidişi arasındaki ilişkiyi gözden geçirme fırsatı sunan veri setleri, yok denecek kadar azdır. Ulusal anlamda bu konudaki ilk ve tek veri kaynağı, Türkiye İstatistik Kurumu (TÜİK) tarafından yayınlanan “Genel Nüfus Sayımı 2000 Göç İstatistikleri”dir (TÜİK, 2005). Bu istatistiklerde yer alan “göç etme nedenine göre illerin aldığı ve verdiği göç” verisi, yaşam gidişiyle ilgili bazı olaylara bağlı olarak nüfusun ülke içindeki coğrafi hareketliliğinin paternini ve kısmen bazı özelliklerini saptamada yardımcı olabilecek niteliktedir. Ancak göç ile yaşam gidişi olayları arasındaki ilişkiyi daha kapsamlı ortaya koyabilmek için çok daha ayrıntılı ve zamansal verilere gereksinim olduğu da açıktır.

Her ne kadar son yıllarda gelişmiş toplumlardaki; bireyselleşme, ekonomik zenginliğin ve kurumsallaşmanın artışı gibi sosyal olgular, yaşam gidişlerinin farklılaşmasına ve standart dışına çıkmasına doğru bir değişim ortaya koyuyorsa da (Feijten ve van Ham, 2007) sosyo-kültürel nedenlerden dolayı Türkiye’de yaşam gidişindeki önemli unsurlardan birisi hâlâ evlilik olayıdır. Bu yüzden çalışma, yaşam gidişi olaylarının göçle olan bağlantısına dikkat çekmeye ve bu olayların en önemlilerinden biri olan evliliği Türkiye bağlamında göç ile ilişkilendirmeye odaklanmıştır.

Çalışma, sınırlı veri nedeniyle evliliğin göç ile ilişkisine coğrafi olarak yaklaşmakta ve kadın evlilik göçünün mekânsal paternini ortaya koymaktadır. Bu makalede, önce yaşam gidişi bağlamında evlilik ele alınmakta, ardından evlilik göçüne ilişkin literatür gözden geçirilmekte, daha sonra Türkiye’de evlilik ve göç tartışılmakta, son olarak da iller arası kadın evlilik göçünün 1995-2000 dönemi için büyüklüğü ve coğrafi paternleri analiz edilmektedir.

3. EVLİLİK GÖÇÜ (MARRIAGE MIGRATION)

3.1. Evlilik Göçüne İlişkin Literatür (Literature on Marriage Migration)

Göç literatüründeki araştırmaların büyük çoğunluğu, emek ve istihdamla ilişkili hareketlere odaklanmış (Fan ve Li, 2002: 620) olmakla birlikte, Rossi’nin (1955) öncü çalışmasından beri araştırmacılar, evlilik gibi aile bileşimindeki değişiklikler ile göç/ikametgâh hareketliliği ilişkisini araştırmışlardır (Flowerdew ve Al-Hamad, 2004: 339). Çoğunlukla evlenme esnasında veya hemen sonrasında, başka bir yerde evlenen eşle bir araya gelme göçü olarak da tanımlanabilen evlilik göçü, aile oluşturma amacından dolayı özel bir göç türü olarak değerlendirilmiş, ancak literatürde biraz ihmal edilmiştir (Fan ve Li, 2002). Bu ihmal biraz da evlilik göçünün cinsiyete özel doğasından (Davın, 2007), başka bir deyişle cinsiyet

kimliğinden (İlkkaracan ve İlkkaracan, 1999) kaynaklanmaktadır ki evlilik nedeniyle göç edenlerin büyük çoğunluğunu kadınlar oluşturmaktadır. Araştırmacılar, evlilik göçünü incelediklerinde kadınların daha çok pasif ve evlilik yüzünden bağımlı göç eden kişiler olduğunu ön plana çıkarmışlardır. (Bonney ve Love, 1991; Fincher, 1993; Houstoun vd., 1984; Watts, 1983). Çoğu zaman evlilik, sadece göçü tetikleyen yaşam olaylarından biri şeklinde işlenmiş (Mulder ve Wagner, 1993) ve bazen de evlilik statüsü, hareketliliği tahmin etmek veya açıklamak için kullanılan demografik değişkenlerden biri olarak görülmüştür (Speare ve Goldscheider, 1987).

Bireyin oturduğu yeri değiştirme kararı almasında, onun eğitimi ve işiyle ilgili değişikliklerin en temel nedenler olduğu kabul edilmekte birlikte; araştırmalar, göç ile aile oluşumu ve ailenin dağılması süreçleri arasında da açık ve güçlü bir bağlantının varlığını ortaya koymaktadır (Clark ve Withers, 2007; Flowerdew ve Al-Hamad, 2004; Kulu ve Milewski, 2007; Simmons, 1968; Speare ve Goldscheider, 1987). Göç ve hareketlilikle bağlantılı yaşam değişikliklerinin çoğu; aile döngüsü, özellikle de medeni durum değişikliklerini içermektedir. Bu bağlamda evlenme, boşanma, birlikte veya ayrı yaşama, yeniden evlenme, eşin ölümü gibi değişiklikler göçü etkilemekte ve bunlar göçün nedeni veya en azından tetikleyicisi olabilmektedir.

Evlilik, eşlerden en az birinin bazen her ikisinin birden başka bir yere hareketlenmesini gerektiren bir yaşam olayıdır (Flowerdew ve Al-Hamad, 2004; Speare ve Goldscheider, 1987). O nedenle evlilik göçü dendiğinde; evlenen eşlerden birinin veya her ikisinin birden, evlilik öncesinde yaşadığı yerden eşinin yanına veya farklı bir yere taşınması akla gelmektedir. Evlilik göçünün kadın ve/veya erkeğin ayrıldığı ya da gittiği mekânla olan bir itme-çekme ilişkisinden çok, evlilik kurumunu birlikte oluşturacağı kişinin bulunduğu ayrı bir mekâna hareketi olarak görülmektedir (İlkkaracan ve İlkkaracan, 1999; User, 1997).

Pek çok toplumdaki ataerkil düzen, kadının edilgenliğini ve göç eden kişilere bağımlılığını açıklamada önemli bir unsur kabul edilmektedir. Ataerkillik, belki de olayın esasını oluşturmakta, kadınlar sıklıkla daha iyi ekonomik güvence ve refah için evliliğe ve evlilik göçüne yönelebilmektedirler. Kadınların emek piyasasında marjinalleşmesi durumunda, evlilik yapmak onlara cazip gelebilmekte ve onların ekonomik bakımdan ilerlemeleri için bu bir seçenek olabilmektedir. Bu durumda evlilik, göçün sonucu olmaktan çok aracı durumuna dönüşmektedir.

Evlilik, yaşam gidişindeki en önemli olaylardan biri, aynı zamanda da hem kadın hem de erkek üzerinde ekonomik ve sosyo-kültürel zorlamalar yapan bir kurumdur. Her ne kadar günümüzde sıralamada düzensizliklerle karşılaşılrsa da evlilik, okul bitirme, işe girme ile birlikte yetişkinlikle uyumlu yaşam gidişinin üç geçişinden biri olarak kabul edilmektedir.

İki kişi arasında kurulan ve toplum tarafından onaylanan cinsel ve ekonomik bir birlik olarak tanımlanan (User, 1997) evliliğin toplumsal işlevi nedeniyle, her toplumda birçok konuda olduğu gibi yeni evlilerin nerede oturacağına ilişkin de normlar mevcuttur. Birçok toplum kadından cinsiyete dayalı olarak daha fazla beklenti içindedir ve bu beklentilerden biri de evlendiğinde eşiyile birlikte yaşamak üzere yer değiştirmesidir (Fan ve Huang, 1998). Hindistan ve Malezya gibi düşük gelirli ülkelerde, kırsal alanlardan gerçekleşen göçün önemli bir kısmını, evlilikler yoluyla kadınların hareketleri oluşturmaktadır (Rosenzweig ve Stark, 1989). Humbeck (1996), evlenerek göç eden Taylandlı kadınların bu davranışının, kırsal Tayland'daki yoksulluktan bir kaçış yolu olduğunu ortaya koymuştur (Fan ve Li,

2002). Evlilik göçü, bu kadınlar için aile oluşumu ve daha iyi iş fırsatları anlamına gelmektedir.

Uluslar arası evlilik göçünde de benzer özelliklere rastlanır. Örneğin, Koreli, Taylandlı, Filipinli ve Japon kadınlar arasında güvenli yerleşme ve yasal oturma statüleri, uluslar arası evlilikler için önemli bir etmen iken (Piper, 1999), Porto Riko'lu kadınlar açısından evlilik, ekonomik bir seçenek ve bağımsızlık kazanma aracıdır (Ortiz, 1996). Belçika ve Almanya'daki Türk erkeklerle evlenen kadınları inceleyen araştırmalar da yakın akrabaların etkisinden kendilerini kurtarmak ve daha bağımsız olma arzusuyla kadınların köken ülkeden erkeklerle evliliği ve göçü istediklerine işaret etmektedir (Göktuna vd., 2008; Kartal, 2004; Lievens, 1999; Timmerman, 2006).

3.2. Türkiye'de Evlilik ve Göç (Marriage and Migration in Turkey)

Türkiye'de 1995-2000 yılları arasında yaklaşık 4.8 milyon kişi iller arası göçe katılmış ve göç edenlerin %56'sını erkekler, %44'ünü de kadınlar oluşturmuştur (Tablo 1). Göç etme nedenleri dikkate alındığında; ana kategori olarak hane halkı fertlerinden birine bağımlı göç ve iş arama/bulmayla ilişkili göçün daha fazla olduğu, tayin/atama ve eğitim amaçlı göçlerin bunları izlediği, ardından sırasıyla evlilik, deprem ve güvenlik nedeniyle gerçekleşen göçlerin geldiği gözlenmektedir (Tablo 1 ve Şekil 1).

Göç miktarları başka bir açıdan değerlendirildiğinde; yaşam gidişi olayları olarak yeni bir iş ve iş yeri için (Tablodaki 1 ve 2) göç (%33.5) ile evliliğin de içine katılabileceği aile fertlerine bağlı (çizelgede 3 ve 5) göç (%33.1) neredeyse eşit oranlardadır. Bu son ikisi klasik itme-çekme faktörlerinden bağımsız olarak göç sürecine katılan nüfusu temsil etmektedir (İlkkaracan ve İlkaracan, 1999; User, 1997). Onları eğitim %12 ile izlemektedir. Her ne kadar diğer başlığı altında yer alanların miktarı çok daha fazla ise de bu gruba hangi nedenlerin girdiği açık değildir (Şekil 1).

Göçe katılımı, bağlantılı göç [2] ve evlilik göçünde kadınlar, diğer kategorilerde erkekler daha fazladır, deprem nedeniyle göçte ise kadın-erkek neredeyse eşittir (Tablo 1). Kadın göç edenler arasında hane halkı fertlerinden birine bağımlı göç ve evlilik göçüne katılan kadın nüfus yüzdesi %52.6'yı bulmaktadır. Bu yüzde, kadınların yarısından fazlasının itme-çekme faktörlerine doğrudan doğruya bağlı olmaksızın göçe katıldığına işaret etmektedir.

1995-2000 yılları arasında ulusal göç bilançosunda iller arası evlilik göçüne katılan nüfus 355.712 kişi olup bu kitle, bütün göç edenlerin %7.4'üne karşılık gelmektedir. Türkiye'de yıllık evlenme sayısının 2000'li yılların başında 500-550 bin civarında oluşu göz önüne alınırsa; bu evliliklerin ortalama %13-14 kadarının göçle sonuçlandığı tahmin edilebilir. Aslında Türkiye'de il içindeki (ilçeler hatta köyler arasındaki) evlilik göçlerinin iller arasındakilerden belki daha yüksek oranda gerçekleştiği iddia edilebilirse de bu konuda veri olmayışı, yorum yapmamızı engellemektedir.

Evlilik göçünün büyük ölçüde cinsiyete özel olduğu bilinmektedir (Davın, 2007). Bu göç türünde cinsiyet seçiciliği, Türkiye'de evlilik nedeniyle göç edenlerin %94'ünün kadın olmasıyla açıkça gözlenmektedir (Tablo 1). 1995-2000 döneminde göç eden toplam kadın sayısı 2.103.158'dir ve toplam kadın göçünün %15.9'unu evlilik göçü oluşturmaktadır (Şekil 2). Türkiye'de 2000 sayımı verisine göre; evlilik nedeniyle iller arası göç eden kadınların erkeklerden 16 kat fazla olduğu saptanmıştır (Tablo 1). Bu durumda Türkiye'de evlilik göçüne katılan erkeklerin, 2.7 milyona yaklaşan toplam erkek göçünün

çok küçük bir kısmını(%0.8'ini) oluşturduğu veya evliliğin erkeklerin göç nedenleri arasında az bir yer işgal ettiği, dolayısıyla da Türkiye'de evlilik göçünün genelde kadın göçü olduğu söylenebilir.

Tablo 1. Türkiye'de nedenine ve cinsiyete göre göç eden nüfus, 1995-2000

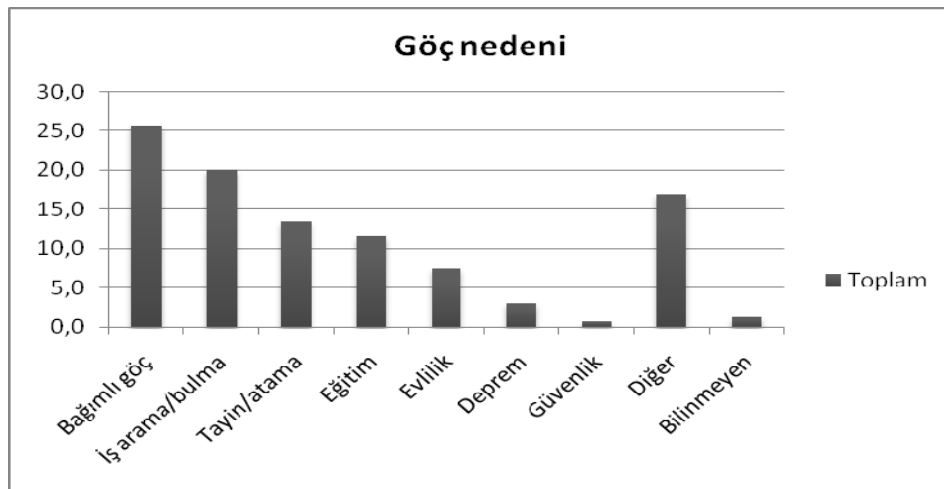
(Table 1. Migrated population in Turkey by sex and reason for migration)

Göç Nedeni	Erkek	%	Kadın	%	Toplam
(1) İş arama/bulma	753333	78	206639	22	959972
(2)Tayin/atama	439040	68	203317	32	642357
(3)Bağımlı göç*	456775	37	772314	63	1229089
(4)Eğitim	339862	61	213648	39	553510
(5)Evlilik	21100	6	334612	94	355712
(6)Deprem	73374	50	73184	50	146558
(7)Güvenlik	20301	65	10898	35	31199
(8)Diğer	543879	67	264420	33	808299
(9)Bilinmeyen	37371	61	24126	39	61497
TOPLAM	2685035	56	2103158	44	4788193

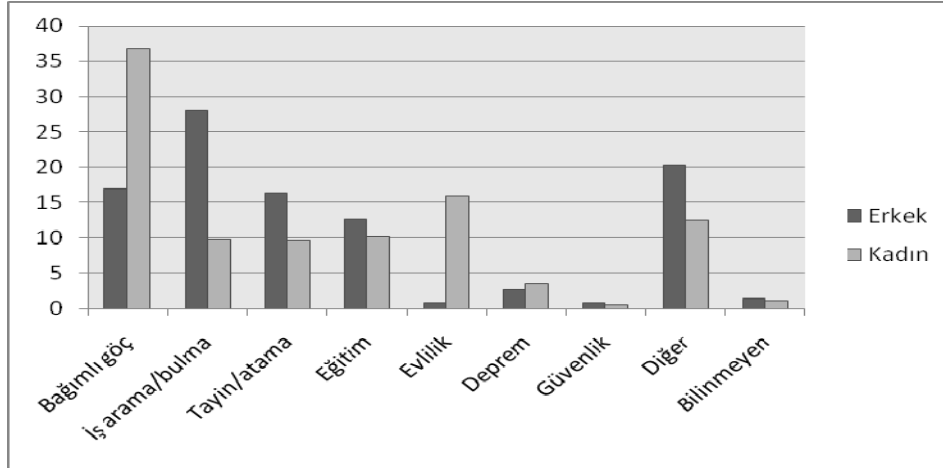
Kaynak: TÜİK, 2005'den yararlanılarak hesaplanmıştır.

*Hane halkı fertlerinden birine bağımlı göç

Türkiye'de köyden kurtulma düşüncesiyle kırsal kesimin sosyal, kültürel ve ekonomik yetersizlikleri yanında kentte daha iyi bir yaşam beklentisi, sosyal ağlar ve etkileşim, kadın evlilik göçünün ana mekanizmalarından birini oluşturmaktadır (Yılmaz, 2009). Türkiye'nin kırsal kesiminde yaşayan genç kızlar arasında, köyden biriyle değil de kentte yaşayan/yaşama vaadinde bulunan biriyle evlenme gittikçe artmaktadır. Türkiye'de, aynı zamanda erkek egemen kültürel normlar gereği, şehirlerarasında veya şehir içinde, çalışan kadınlar ve özellikle de işgücüne katılmamış veya geçici işlerle katılmış kadınlar arasında erkeğin yanına taşınma biçimindeki evlilik göçü işleyişi de oldukça yaygındır. Nitekim TÜİK'in yayınlanmamış sayım sonuçlarına göre; Türkiye'de evlilik göçüne katılan kadınların %76'sının işgücünde olmayan (%71) ve işsizlerden (%5) oluşması, istihdama katılanların da (%24) önemli bir kısmının tarımsal işlerle uğraşmaları(%61) ve ücretsiz aile işçisi veya kendi hesabına çalışıyor olması (%60) bu bakımdan önemlidir.



Şekil 1. Göç nedenine göre toplam göç eden nüfus yüzdesi, 2000.
(Figure 1. The percentage of total migrated population by reason for migration)



Şekil 2. Göç nedeni ve cinsiyete göre göç eden nüfus yüzdesi, 2000
(Figure 2. The percentage of migrated population by sex and reason for migration)

4. TÜRKİYE'DE KADIN EVLİLİK GÖÇÜNÜN COĞRAFİ PATERNLERİ (GEOGRAPHICAL PATTERNS OF FEMALE MARRIAGE MIGRATION IN TURKEY)

Kadınların evlilik nedeniyle dışarıya göçünün miktar olarak en fazla olduğu bölgeler sırasıyla Batı Karadeniz, Akdeniz ve Orta Anadolu olduğu halde oransal olarak, Türkiye'de kadın evlilik göçünün nispeten yüksek düzeyli olduğu alanlar Doğu Karadeniz ve Batı Karadeniz ile Orta Anadolu bölgeleridir (Tablo 2). Son anılan bu üç istatistik bölge biriminde yer alan 24 ilde, her göç eden 100 kadından 20-25'inin göç nedeni evliliktir (Şekil 3). Bu alanları Kuzeydoğu Anadolu Bölgesi izler. Sözü edilen 4 bölgenin dışarıya toplam kadın göçü içinde evlilik göçünün oranları, ulusal ortalamanın üzerindedir. Buna karşılık, çoğunluğu ülke batısında yer alan diğer bölgelerde kadın evlilik göçünün oranları, ulusal ortalamanın altında kalmaktadır.

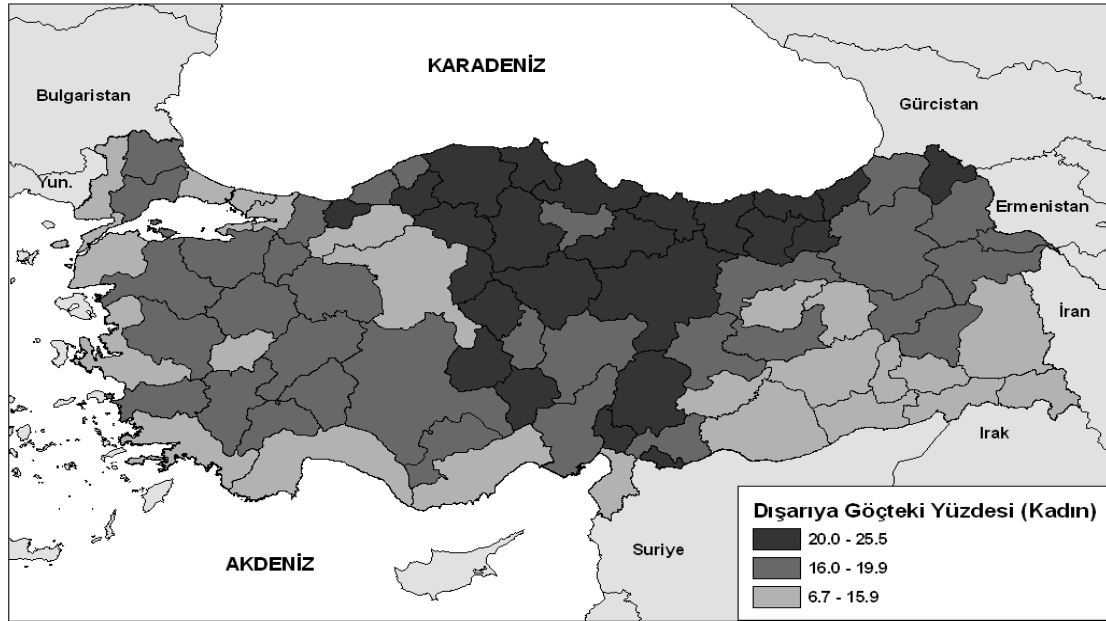
Göçün bu coğrafi görünümü, dışarıya kadın evlilik göçünde dikkatlerin ülkenin kuzey ve iç bölgelere çevrilmesine yol açmaktadır. Oysa büyük şehirlerin bulunduğu illerde, kıyı bölgelerinde ve Güneydoğu Türkiye'de dışarıya göç eden kadınlar içinde evlilik nedeniyle göç edenlerin oranı %16'nın, hatta Şırnak, Hakkâri, Şanlıurfa ve Yalova illerinde %10'un altına inmektedir. Diğer illerdeyse Türkiye ortalamasının biraz üzerinde ve ana hatlarıyla %16-20 arasında kadın evlilik göçüyle karşılaşmaktadır (Şekil 3).

Geçmişte emek göçü bağlamında dışarıya nüfusunu önemli ölçüde kaptırmış olan dağlık ve sınırlı geçim kaynaklarına sahip Karadeniz Bölgesi ile kurak ve verimsiz toprakların yaygın olduğu Orta Anadolu Bölgesi illerinde kadınların evliliği sosyo-ekonomik bir seçenek ve bağımsızlık aracı olarak görmesi yapılan bazı alan araştırmalarında ortaya konmuştur (Yılmaz, 2009). Karadeniz Bölgesi'nin özellikle kırsal alanlarından göç eden kadınlar için buralardaki ekonomik faaliyetlerin yıpratıcılığı, yaşanan yerleşmelerdeki yetersiz alt yapı ve buna bağlı olarak günlük yaşamın zorluğu, ücretsiz aile işçiliği, gelir düzensizliği ve sosyal güvencesizlik, kırsal topluluklardaki geleneksel tutumlar ve kadının otonomi zayıflığı, dışarıya evlilik göçünü motive eden önemli unsurlardandır. Diğer taraftan kadının kentte iş bulması ve çalışmasa bile çekirdek ailenin sağlayacağı serbestlik beklentisi, bir bütün olarak sosyal, ekonomik ve kültürel olarak kentin kırdan daha iyi bir yer olduğu algısı gibi etmenler de evlilik göçünü özendirilmektedir (Yılmaz, 2009: 228-229).

Tablo 2. Bölgelere göre dışarıya kadın evlilik göçü, 1995-2000
(Table 2. Female marriage out-migration by regions, 1995-2000)

İstatistikî Bölge Birimi	Verdiği Kadın Göçü	Verdiği Toplam Göç	Kadın Evlilik Göçü	Kadın Evlilik %	Toplam Evlilik Göçü	Toplam Evlilik %
Doğu Karadeniz	111783	248578	26121	23,4	27044	10,9
Orta Anadolu	156397	347962	34802	22,3	36076	10,4
Batı Karadeniz	226565	498763	47218	20,8	49059	9,8
KD. Anadolu	117034	273037	21235	18,1	21831	8,0
Türkiye	2103158	4788193	334612	15,9	355712	7,4
Ortadoğu Anadolu	126062	310426	19662	15,6	20358	6,6
Akdeniz	238894	547746	36309	15,2	38645	7,1
Batı Marmara	95690	209790	14459	15,1	15577	7,4
Ege	222948	506670	33322	14,9	36396	7,2
Doğu Marmara	201390	427674	28524	14,2	30531	7,1
Batı Anadolu	181065	406898	25610	14,1	27506	6,8
GD. Anadolu	208210	497142	25465	12,2	26542	5,3
İstanbul	217120	513507	21885	10,1	26147	5,1

Kaynak: TÜİK, 2005'den yararlanılarak hesaplanmıştır.



Şekil 3. Dışarıya kadın evlilik göçünün kadın göçündeki yüzdesi, 1995-2000

(Figure 3. The percentage of female marriage out-migration in total female migration, 1995-2000)

Kadın evlilik göçünün hedef alanlarının coğrafi paterni, kaynak alanlardaki dağılımdan farklıdır (Şekil 4). İlk olarak, İstanbul, Kocaeli, Ankara, İzmir, Adana ve Bursa gibi Türkiye'nin önemli metropoliten alanlarını içinde barındıran iller, ikinci olarak da Ortadoğu Anadolu ve Güneydoğu Anadolu bölgelerinin illerinden bazıları en fazla evlilik göçü alan yerleri oluşturmaktadır. Her iki gruptaki illerin aldığı toplam kadın göçü içinde kadın evlilik göçünün yüzdesi 16 ile 22.7 arasında değişmektedir. En kalabalık beş metropoliten kentin yer aldığı iller evlilik nedeniyle göç eden kadınların ana

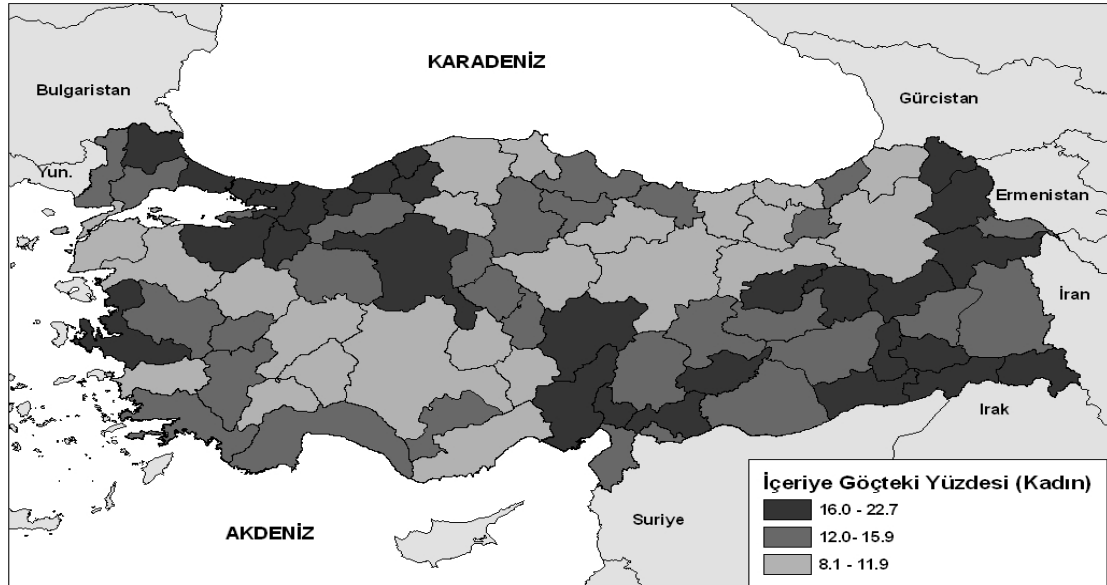
hedefini oluşturmaktadır ki, kadın evlilik göçünün %51.3'ü bu illere yönelmiştir.

İstanbul ve Doğu Marmara istatistik bölgeleri hem miktar hem de oransal olarak en fazla evlilik göçü alan bölgeler olarak ayırt edilmektedir (Tablo 3). Bu grupta bulunan ve yüksek kadın evlilik göçü alan illerin durumu muhtemelen geçmişteki güçlü göç ilişkisine bağlıdır. Karadeniz ve Orta Anadolu bölgelerinin geçmişten günümüze göç hedefi olan İstanbul ve Doğu Marmara ile Ankara'ya kadın evlilik göçünün yönelmesi, kaynak bölgeden eş seçiminin (memleketten kız almanın) önemsenmesiyle ilgili olabilir.

Bu bağlamda TÜİK'in yayınlanmamış göç verileri analiz edildiğinde bazı ipuçları yakalanmaktadır. İstanbul Bölgesi'nin evlilik yoluyla aldığı 101.798 toplam göçün %50.2'sinin sırasıyla Batı Karadeniz (%23.3), Doğu Karadeniz (%12.9), Doğu Marmara (%11.0) bölgeleri ile Ankara ilinden (%4.3) gelenlerden oluştuğu saptanmaktadır.

Bursa ve Kocaeli'nin içinde yer aldığı Doğu Marmara Bölgesi ise; 40.998 değerini gösteren toplam evlilik göçünün %19'luk kısmını bölge içinde gerçekleştirmekte, ardından İstanbul (%14.2), Batı Karadeniz (%11.2) ve Doğu Karadeniz bölgelerinden önemli oranda evlilik göçü almaktadır.

Ankara ili ise; Orta Anadolu (toplamın %29.6'sı), Batı Karadeniz (%23.0) ve İstanbul (%7.4) bölgelerinden evlilik yoluyla göç almaktadır. Böylece Ankara iline evlilik nedeniyle gelen 32926 kişinin %60'lık kısmını geleneksel göç kaynak bölgelerinden almaktadır. İzmir için de durum pek farklı değildir. İlin evlilik göçü aldığı alanlar, diğer Ege Bölgesi illeri (%29.2), Batı Anadolu (%10.7) ve Kuzeydoğu Anadolu'nun (%8.9) toplam payı %50'ye yaklaşmaktadır. İzmir'in de özellikle yakın çevresinden evlilik göçü aldığı dikkat çekmektedir.



Şekil 4. İçeriye kadın evlilik göçünün kadın göçündeki yüzdesi, 1995-2000

(Figure 4. The percentage of female marriage in-migration in total female migration, 1995-2000)

Tablo 3. Bölgelere göre içeriye kadın evlilik göçü, 1995-2000
(Table 3. Female marriage in-migration by regions, 1995-2000)

İstatistikî Bölge Birimi	Aldığı Kadın Göçü	Aldığı Toplam Göç	Kadın Evlilik Göçü	%	Toplam Evlilik Göçü	%
İstanbul	426072	920955	96636	22,7	101798	11,1
Doğu Marmara	228411	509502	38695	16,9	40998	8,0
Türkiye	2103158	4788193	334612	15,9	355712	7,4
Batı Anadolu	229114	497798	36395	15,9	38733	7,8
GD. Anadolu	114310	287252	17905	15,7	18949	6,6
Ortadoğu Anadolu	74202	200838	10586	14,3	11113	5,5
Ege	311449	690673	42323	13,6	45574	6,6
Akdeniz	245841	550474	32899	13,4	35345	6,4
B.Marmara	117282	277584	15665	13,4	16629	6,0
B.Karadeniz	115863	266972	15236	13,2	16221	6,1
KD. Anadolu	55586	160430	7076	12,7	7538	4,7
Orta Anadolu	110350	252957	13748	12,5	14759	5,8
D.Karadeniz	74678	172758	7448	10,0	8055	4,7

Kaynak: TÜİK, 2005'den yararlanılarak hesaplanmıştır.

Bazı illeri evlilik göçünün hedefi durumundaki Güneydoğu Anadolu Bölgesi'ne olan evlilik göçünün önemli bir kısmı (%67.5'i) bölge içinde (%34) ve Akdeniz (24.8) bölgelerinden gelenlerle mümkün olmaktadır. Ortadoğu Anadolu Bölgesi'ne evlilik göçü ise; bölge illeri arasında (%22.2), Güneydoğu Anadolu'dan (%13.5) ve Akdeniz'den (%14.8) göç edenlerle gerçekleşmektedir. Bu durum muhtemelen evliliklerin ve buna bağlı göçün daha çok aynı bölgenin illeri arasında ve Güneydoğu Anadolu'nun önceki dönemlerde emek ve zorunlu göç kapsamında güçlü ilişki kurduğu Akdeniz Bölgesi'yle olduğuna işaret etmektedir. Bu görünümün en önemli nedeni, muhtemelen geçmiş yıllarda göç etmiş kuşakların toplumsal ağların da yardımıyla çocuklarına memleketlerinden ve kendi sosyo-kültürel dokularına uygun bir eş bulma arzularıdır.

5. SONUÇLAR (CONCLUSIONS)

Yaşam gidişi yaklaşımı, göç araştırmalarında potansiyel vaat eden bir yaklaşımdır. İlgili literatürde, göç kararlarının genellikle yaşam olayları ve geçişleriyle bağlantılı olduğuna ve ailenin önemli yaşam gidişi geçişlerinin de göç davranışını tetiklediğine, özendirildiğine vurgu yapılmaktadır. Bu bağlamda yaşam içindeki en önemli olaylardan biri olarak evlilik, okul bitirme, işe girme ile birlikte yetişkinlikle uyumlu yaşam gidişinin üç geçişinden biri olarak kabul edilmektedir. Eşlerden en az birinin hareketlenmesini gerektiren evlilik, pek çok toplumdaki ataerkil yapı nedeniyle kadının pasifliği ve göç edenlere bağımlılığı ile ilişkilendirilmektedir. Kadınlar genelde daha iyi ekonomik güvence ve ilerleme için evliliğe ve evlilik göçüne yönelebilmektedirler. Türkiye'de özellikle kırsal kesimdeki yetersiz sosyal, kültürel ve ekonomik koşullar ve kentte daha iyi bir yaşam beklentisi, sosyal ağlar ve etkileşim, ataerkil sosyal normlar ve evliliğe geleneksel kültürel çerçevede bakış, kadının erkeğin yanına taşınması şeklindeki evlilik göçüne büyük oranda yön vermektedir.

1995-2000 yılları arasında ulusal göç bilançosunda evlilik göçüne katılan nüfus 355.712 kişi olup, bu kitle, bütün göç edenlerin %7.4'dür. Ancak, Türkiye'de evlilik nedeniyle göç edenlerin %94'ünün kadın olmasından da anlaşılacağı üzere bu göç türü, büyük ölçüde cinsiyete özeldir. 1995-2000 döneminde göç eden kadınların yaklaşık

%16'sı evlilik göçü gerçekleştirmiştir. Evlilik nedeniyle göçe katılan erkekler ise ancak kadınların 1/16'sı kadardır.

Kadın göç edenler arasında hane halkı fertlerinden birine bağımlı göç ve evlilik göçüne katılan kadın nüfus yüzdesi %52.6'yı bulmaktadır ki bu yüzde, bir anlamda Türkiye'de kadınların yarısından fazlasının itme-çekme faktörlerine doğrudan doğruya bağlı olmaksızın göç ettiğine işaret etmektedir.

Toplam dışarıya kadın göçü içinde evlilik göçlerinin önemini gösteren kadın evlilik göçü oranlarının en yüksek olduğu ve Türkiye ortalamasının üzerine çıktığı bölgeler; Doğu Karadeniz, Orta Anadolu, Batı Karadeniz ve Kuzeydoğu Anadolu istatistik bölgeleridir. Diğer bölgeler ulusal ortalamanın altında kalmaktadır ki, bu bölgelerden Güneydoğu Anadolu ve İstanbul'da dışarıya kadın evlilik göçü oranları en düşük düzeydedir. Diğer taraftan yüksek düzeyde kadın evlilik göçü alan iller, genellikle İstanbul, Doğu Marmara ve kısmen de Batı Karadeniz, Ortadoğu Anadolu ve Güneydoğu Anadolu bölgelerinde yer almışlardır.

Böylece ülkenin kuzey ve orta kesimlerinden kadınların evlilik yoluyla dışarıya göçü daha fazla önem arz ederken; Doğu Marmara ve Güneydoğu Anadolu bölgelerindeki bazı iller ile metropolleri barındıran iller kadın evlilik göçünü kendilerine çekmektedirler. En kalabalık beş metropoliten kentin yer aldığı iller, evlilik nedeniyle göç eden kadınların yarısından biraz fazlasının ana hedefini oluşturmaktadır.

Evlilik ve göç literatüründe ağırlık uluslararası evliliklere verilmiş olduğundan, ülke içi evlilik göçü ampirik çalışmaların sayısı azdır. Bu çerçevede, Türkiye'de yapılacak çalışmalarla bazı sorulara cevap aranması, ilgili literatürün zenginleşmesine yardımcı olacaktır. Bu sorulardan bazıları şunlar olabilir:

- Ülke içi evlilik göçünün arka plânındaki değerlendirme ve karar süreçleri nasıldır?
- Ülke içi evlilik göçünün esasını oluşturan karar verme süreçlerinde, bir strateji olarak evliliğin ve coğrafi lokasyonun rolü nedir?
- Evlilik göçü ile göç edilen mesafe arasında bir ilişki var mıdır?
- Ülke içi evlilik göçlerinin uluslararası evlilik göçlerine benzeyen ve ondan ayrılan yönleri nelerdir?
- Belirli bir yerde evlilik ile birlikte, bekârlık, yeniden evlilik, ayrı yaşama, boşanma, dul kalma gibi medeni durumlarla ilgili coğrafi hareketlilik ne düzeydedir?
- Bu yaşam gidişi olaylarının karşılaştırmaları bize ne gibi sonuçlar verir?
- Bu ve diğer yaşam gidişi geçişleriyle ilgili yer değiştirmelerde zamanla ne gibi değişiklikler olmaktadır?
- Evlilik nedeniyle şehir içi, ilçe ve/veya il içi ve iller arası göçün/hareketliliğin büyüklüğü ne kadardır?
- Evlilikle emek göçü arasında bir ilişki var mıdır?
- Evlilik göçüne katılan nüfusun sosyo-ekonomik özellikleri nasıldır?
- Diğer nedenlerle göç edenlere göre bu özellikler farklılaşmakta mıdır?

NOT (NOTICE)

- Geçişler (transitions), bir güzergâh üzerinde (örneğin yalnız yaşamaktan evlilik durumuna geçiş gibi) münferit yaşam değişiklikleri veya olaylarıdır. Geçişler, kendine özgü olarak

statüler, sosyal kimlik ve rol gereğindeki bir değişimde ortaya çıkarlar. Oysa güzergâhlar (trajectories), kavramsal olarak tanımlanmış bir davranış veya deneyim (eğitim ve mesleki kariyer gibi) sırası içinde, birbiriyle bağlantılı bir durumlar dizisidir ve çoklu geçişleri içerir. Güzergâhlar boyunca ilerleme, genelde yaşa göre kademelenmiştir.

- Göç nedenleri açısından bağlantılı göç (associational migration) kadınlara özgüdür ve hane halkının erkek üyelerinden birinin iş bulmak, tayin olmak gibi nedenlerle göçünü kadınların izlemesini, kadının birey olarak bağımsız göç kararından çok, aile içindeki konumuna bağlı şekilde yeni bir yere taşınmasını tanımlayan bir olgudur (İlkkaracan ve İlkkaracan, 1999).

KAYNAKLAR (REFERENCES)

- Bonney, N. and Love, J., (1991). Gender and migration: geographical mobility and the wife's sacrifice. *Sociological Review*, 39, 335-348.
- Clark, W.A.V., (1992). Comparing cross-sectional and longitudinal analyses of residential mobility and migration. *Environment and Planning, A*: 24,1, 291-302.
- Clark, W.A.V. and Withers, S.D., (2007). Family formation and mobility sequences in United States: Spatial mobility in the context of life course. *Demographic Research*, 17, 591-622.
- Davin, D., (2007). Marriage migration in China and East Asia. *Journal of Contemporary China*, 16, 50, 83-95.
- DeJong, G.F. and Graefe, D.R., (2008). Family life course transitions and the economic consequences of internal migration. *Population, Space and Place*, 14, 267-282.
- Elder, G.H.Jr., Johnson, M.K. and Crosnoe, R., (2003). The emergence and development of life course theory. In *Handbook of the Life Course*, (eds.) J.T. Mortimer and M.J. Shanahan, New York: Kluwer Academic Publishers, 3-19.
- Fan, C.C. and Huang, Y., (1998). Waves of rural brides: Female marriage migration in China. *Annals of the Association of American Geographers*, 88, 2, 227-251.
- Fan, C.C. and Li, L., (2002). Marriage and migration in transitional China: a field study of Gaozhou, western Guangdong. *Environment and Planning, A*: 34, 619-638.
- Feijten, P. and Van Ham, M., (2007). Residential mobility and migration of the divorced and separated. *Demographic Research* 17, 623-654.
- Fincher, R., (1993). Gender relations and the geography of migration. *Environment and Planning, A*: 25, 1703-1705.
- Flowerdew, R. and Al-Hamad, A., (2004). The Relationship Between Marriage, Divorce and Migration in a British Data Set. *Journal of Ethnic and Migration Studies*, 30,2, 339-351.
- Geist, C. and McManus, P.A., (2008). Geographical mobility over the life course: Motivations and implications. *Population, Space and Place*, 14, 283-303.
- Göktuna, F., Kartal, B. ve Uygun, B., (2008). Türk Dış Göç Sürecinin Kültürel Boyutu: Kadın Göçmenlerin Kültürel Kimlik Devingenlikleri. I. Uluslararası Avrupalı Türkler Kongresi "Eğitim ve Kültür" 22-23 Şubat 2008 Bildiriler Kitabı, ed. İ.Aydoğan, F.Yaylacı, Erciyes Üniversitesi Yay., No.165, Cilt II, 292-309.

- Houstoun, M.F., Kramer, R.G. and Barrett, J.M., (1984). Female predominance of immigration to the United States since 1930: a first look. *International Migration Review*, 18, 908-963.
- Humbeck, E., (1996). The politics of cultural identity: Thai women in Germany. *Women of the European Union: In The Politics of Work and Daily Life*, Eds M.D. Garcia-Ramon, J.Monk (Routledge, London), 186-201.
- Işık, Ş., (2009). Türkiye’de eğitim amaçlı göçler. *Coğrafi Bilimler Dergisi*, 7, 1, 27-37.
- İlkkaracan, İ. ve İlkkaracan, P., (1999). 1990’lar Türkiyesinde kadın ve göç. *75 Yılda Köylerden Şehirlere içinde*, ed. O.Baydar, Tarih Vakfı Yayınları, İstanbul, 305-322.
- Kartal, B., (2004). Dış göç sürecinde Türk kadınların durumu: Almanya’daki Türk kadın göçmenler. *Kadın Çalışmalarında Disiplinlerarası Buluşma Birinci Cilt. 1-4 Mart 2004 Sempozyum Bildiri Metinleri*, İstanbul, Yedi Tepe Üniversitesi Güzel Sanatlar Fakültesi.
- Kulu, H. and Milewski, N., (2007). Family change and migration in the life course: An introduction. *Demographic Research*, 17, 567-590.
- Lievens, J., (1999). Family-Forming Migration from Turkey and Morocco to Belgium. The Demand for Marriage Partners from the Countries of Origin. *International Migration Review*, 33, 3, 717-744.
- McHugh, K.E., Hogan, T.D., and Happel, S.K., (1995). Multiple residence and cyclical migration: A life course perspective. *The Professional Geographers*, 47, 3, 251-267.
- Mulder, C.H. and Wagner, M., (1993). Migration and marriage in the life course: a method for studying synchronized events. *European Journal of Population*, 9, 1, 55-76.
- Odland, J. and Shumway, M., (1993). Interdependencies in the timing of migration and mobility events. *Journal of the Regional Science Association*, 72, 221-237.
- Ortiz, V., (1996). Migration and Marriage among Puerto Rican Women. *International Migration Review*, 30, 2, 460-484.
- Pardede, E. and Muhidin, S., (2006). Life Course Stages and Migration Behavior of Indonesian Population: Evidence from the IFLS data. *Population Association of American (PAA)*, Los Angeles, 30 March-1 April 2006.
- Piper, N., (1999). Labor migration, trafficking and international marriage: female cross-border movements into Japan. *Asian Journal of Women's Studies*, 5, 69-99.
- Rosenzweig, M.R. and Stark, O., (1989). Consumption smooting, migration, and marriage: Evidence from rural India. *The Journal of Political Economy*, 97, 4, 905-926.
- Rossi, P.H., (1955). *Why Families Move, A study in the social psychology of urban residential mobility*, Free Press. Glencoe III.
- Sandefur, G.D., (1985). Variations in interstate migration of men across the early stages of the life cycle. *Demography*, 22, 353-366.
- Simmons, J.W., (1968). Changing residence in the city: A review of intraurban mobility. *Geographical Review*, 58, 4, 622-651.
- Speare, A.Jr. and Goldscheider, F.K., (1987). Effects of marital status change on residential mobility. *Journal of Marriage and the Family*, 49, 455-464.

- Stapleton, C.M., (1980). Reformulation of the lifecycle concept: Implications for residential mobility. *Environment and Planning, A: 12, 1, 103-18.*
- Tekeli, İ., (2008). *Göç ve Ötesi*. İstanbul: Tarih Vakfı Yurt Yayınları İlhan Tekeli Toplu Eserler-3.
- Timmerman, C., (2006). Gender Dynamics in the Context of Turkish Marriage Migration: The Case of Belgium. *Turkish Studies 7, 1, 125-143.*
- TÜİK, (2005). *Genel Nüfus Sayımı 2000, Göç İstatistikleri*. Ankara: T.C. Başbakanlık Türkiye İstatistik Kurumu Yay. No. 2976.
- User, İ., (1997). Evlilik göçü. *Toplum ve Göç içinde, II. Ulusal Sosyoloji Kongresi*. Ankara, 20-22 Kasım 1996, Devlet İstatistik Enstitüsü Yay. No. 2046, 556-563.
- Warnes, T., (1992). Migration and the life course. In *Migration Patterns and Processes (Volume 1: Research Progress and Prospects)*, (eds). T. Champion and T. Fielding. London: Belhaven Press, 175-187.
- Watts, S.J., (1983). Marriage migration, a neglected form of long-term mobility: a case study from Ilorin, Nigeria. *International Migration Review, 17, 682-698.*
- Yılmaz, C., (2009). Türkiye’de kırdan kente göç sürecinde etkili olan faktörlerden biri: Evlilik yoluyla göç. *Doğu Coğrafya Dergisi, 21, 221-232.*