



ISSN:1306-3111

e-Journal of New World Sciences Academy
2012, Volume: 7, Number: 2, Article Number: 2C0040

NWSA-VOCATIONAL EDUCATION

Received: November 2011

Accepted: April 2012

Series : 2C

ISSN : 1308-7355

© 2010 www.newwsa.com

Nilay Ertürk

Esra Varol

Derya Meriç

Anadolu University

nilaye@anadolu.edu.tr

Eskisehir-Turkey

AYAKKABIDA EĞİLİM DEĞİŞİMLERİNİN GÖRSEL ANALİZİ: HOTIÇ ÖRNEĞİ

ÖZET

Tasarım, eğilim araştırmaları sonucunda konseptte uygun özgün ürünler gerçekleştirmektir. Her yeni sezon öncesi ayakkabı tasarımları hazırlanırken moda eğilimleri araştırılmış ve sezona ait stil çalışmaları yapılmıştır. Bu araştırmanın temel amacı, Hotiç firmasına ait ayakkabı tasarımlarındaki dönemsel değişimleri incelemek, elde edilen bulgular doğrultusunda moda eğilimlerinin modeller üzerindeki etkilerini grafiksel yöntemlerle yorumlayabilmektir. Bu araştırmanın yöntemi betimsel yöntemdir. Araştırma verileri 2005-2011 sonbahar-kış sezonları arasında üretilmiş ve firma tarafından sezonunun en gözde modelleri olarak seçilmiş modellerin, topuk boyu ve bilekten yükseklik ölçülerine göre incelenmesi ile elde edilmiştir. Araştırmada ulaşılan sonuçlardan bazıları sezonlarda en sık görülen burun biçimleri yuvarlak ve oval; topuk biçimleri ise düz alçak ve prizmadır. Sezonların en sık görülen modeli binici çizmeleridir.

Anahtar Kelimeler: Ayakkabı, Eğilim, Eğilim Analizi, Moda Tasarımı, Hotiç

VISUAL ANALYSIS OF CHANGES IN TREND FOR FOOTWEAR: CASE OF HOTIÇ

ABSTRACT

Design is actualization of original products in accordance with the result of trend surveys and the concept. Fashion trends have been researched prior to the preparation of footwear designs for each new season and stylization for that season has been made. The basic objective of this research is to examine periodic changes in the Hotiç Corporation footwear designs and to provide with graphical methods an analysis of findings on the influence of fashion inclinations on models. The method of this research is descriptive method. The research data is obtained by studying dimensions of heel lengths and ankle heights of most popular models selected by the Firm and produced between fall-winter seasons of 2005-2011. Some results of the research are all seasons the most frequently observed shoe-tip forms were round or oval, heel forms were low-flat and prismatic. The most popular model of the seasons were equestrian boots.

Keywords: Footwear, Shoes, Trend, Trend Analysis, Fashion Design, Hotiç

1. GİRİŞ (INTRODUCTION)

Moda kavramının tanımı çeşitli yazarlara göre farklılıklar göstermektedir. Tunalı (2002) "MODA" kelimesinin Latince "MODUS" tan geldiğinden bahsetmektedir. Moda, estetik yenilenme ya da belirli bir görüş alanında meydana gelen değişmeyi değil, aynı zamanda tüm görünüş alanında meydana gelen kökten değişmeyi ifade eder. Tüm görünüş alanlarında meydana gelen değişim olayları arasında sıkı bir ilgi bulunur (2002: 94). Bu durum bir görünüş alanı olan giyim için de geçerlidir. Tunalı'nın (2002) aktarımıyla Wolfgang F. Haug'a göre moda ile değişen bir elbiseyi ona uygun yeni bir çorap, ayakkabı, çanta ve makyaj yaklaşımı izler. Hatta moda, giyinmenin dışında insana dair her alana uzanır (2002: 94).

Barbarosoğlu da (2002) "MODA" kelimesinin Latince "MODUS" tan geldiğinden ve Ortaçağ Fransa'sında "LA MODE" olarak kullanıldığından bahsetmektedir. Bunun yanı sıra moda'nın İngilizce karşılığı olan "FASHION" kelimesi adet, usul, biçim şekil, tarz, üslup, davranış, kibar sınıf hayatı, üst tabaka, yüksek zümre anlamlarına gelmektedir (2002: 27).

"Moda olan" tanımındaki değişkenlik ve bunu etkileyen faktörler hakkında ise Tunalı(2002), modanın bir yaşam tarzı ve hareket biçimi olarak estetik ve ekonomik iki yanı olduğuna değinir. Estetik yan, insan beğenilerindeki yeniliğin yaşam tarzında, gündelik eşya ve ürün seçimlerinde kendini göstermesidir. Bu yan entelektüel düzeyde ise sanat beğenilerindeki formlarda modern, avangart, enstalasyon gibi yeni beğeni dışlaşmalarında kendini göstermektedir. Ekonomik yan ise sürekli yenilenmeyi benimsemiştir. Burada amaç önce, üretimi, bunun sonucu olarak da ticari kazancı artırmaktır. Tunalı'nın (2002), Haug'dan yaptığı alıntılarla da belirttiği gibi moda ürünleri belirli bir zaman için belirlenir ve zamanla yerini yenilerine bırakır. Estetik duyarlılıktaki değişmeler, üretici güçlerin yönlendirmesi ile de moda ürünlerin sürekli değişmesine neden olur (2002: 94-95). Bir moda ürünü olarak ayakkabıya yönelik eğilimlerde de değişimler görülür. Bu değişimler moda eğilimi kavramı altında ele alınmaktadır.

Moda eğilimleri, genel olarak bir sezondaki moda ürünlerinin nasıl görüneceği ile ilgilidir. Bu kavram belirli bir sezondaki moda yapılarına ve görünümlere işaret etmektedir. Eğilimler, araştırmacılar tarafından genellikle uzun süreli eğilimler ve kısa süreli eğilimler olarak iki başlık altında ele alınmaktadır (Keiser ve Garner, 2003; Sproles, 1981; Jackson, 2007). Tarihsel süreç içerisinde ayakkabıların kullanım amacı ve formu dönem özelliklerine göre değişim göstermiştir.

1.1. Ayakkabının Tarihsel Gelişimi ve Modası

(Historical Development of Footwear and it's Fashion)

Ayakkabı; "Genellikle sokakta giyilen ve altı kösele, lastik vb. dayanıklı maddelerden yapılan giyecek, başmak pabuçtur" (<http://tdkterim.gov.tr/bts/>). Diğer bir tanıma göre ise ayakkabı "...ayağı saran ve dış çevre koşullarına karşı koruyan bir giyim eşyasıdır. Adından da anlaşıldığı üzere, 'kap' muhafaza eden anlamına gelmektedir" (Zirek ve Özcömert, 2003).

Ayakkabının ilk kullanımı doğa koşullarına karşı korunma amacıyla ortaya çıkmıştır. Ayakkabı yapımında ise ağaç kabuğu, sert yapraklar gibi doğal malzemeler kullanılmıştır (RDF,2006) .

Ayakkabının gelişiminde iklim şartları, yaşam şekli, din, tarihi olaylar, toplumsal ve teknolojik gelişimler gibi etmenler önemli rol oynamıştır.

Ayağı saran deri ve ilkel sandalet gibi antik ayak giyiminin temel biçimleri milattan önceki dönemlere dayanmaktadır (McDowell, 1989). Yapılan çalışmalar sandaletin temellerinin Antik Mısır'a dayandığından bahsetmektedir. Bu dönemde ıslak kumlar ile kalıp

çıkararak, yaprak ve benzeri doğal malzemelerle yapılan sandaletlere ayakların korunması amacı ile topuk eklenmiştir (O'Keeffe, 1996).

Yaşam şeklinin farklılığı ve ata binme kültürünün etkisi ile Asurlular başta olmak üzere diğer Mezopotamya medeniyetleri uzun konçlu deri çizmeler giymiştir (Naskali,2003).

Ayakkabı ilk olarak koruma amaçlı kullanılırken, sonraları eski Yunan, Roma ve Avrupa'da bir statü göstergesi haline gelmiştir (Hacettepe Tıp Dergisi, 2009). Yunan ve Roma döneminde kullanılan sandaletler, 8. yüzyılda ihtiyaç ve lüks kavramını yeniden şekillendiren Hıristiyan dininin etkisiyle ayakları kapatan ayakkabı şeklini almıştır (Türkoğlu, 2002; Caovilla, 1998).

Ayakkabı modası, gelişimi ve kullanım biçimi tarihsel süreç içerisinde değişim göstermiştir. 13. yüzyılda ayaklar süsleme amacı ile sarılmıştır (Marangoz ve Aksoy, 2009:200). 16. ve 17. yüzyıllar arası, kadınlar, arka kısmı olmayan, kare burunlu ayakkabılar giymeye başlamıştır. Yine bu yüzyılda Türklerin etkisi ile Avrupa'da benimsenen takunyaların boyu 50 santimetreye kadar çıkmıştır (Pratt ve Wolley,1999). Ayakkabıyla ilgili bir değişiklik de topuğun yaygın bir biçimde kullanılmasındır Yüksek topukların giyeni yükselttiği düşüncesi 16. yüzyılda topuklu ayakkabının saray tarafından benimsenmesine neden olmuştur (Caovilla, 1998; Murray, 1989). Ayrıca bu dönemde ayakkabı, kadın figürünü tamamlayan ve onu daha çekici kılan bir giyim eşyası olarak ön plana çıkmıştır (Pratt ve Wolley,1999). 1789'daki Fransız devriminden sonra ayakkabı stili tamamen değişmiştir. Topuklar kısalmış ve neredeyse kaybolmuştur. Pahalı ipek yerine daha uygun ve işlemesi kolay deriler kullanılmıştır. Bu dönemde eşitlik idealini destekleyen sade giyim tarzları ve onu destekleyen sade ayakkabı modellerinin ortaya çıkması sosyal olayların ayakkabı modasına etkilerine örnek teşkil etmektedir(McDowell, 1994; Bici,2007)). 19.yüzyılda seri üretim yöntemleri ve dikiş makinesi kullanımı ayakkabı üretiminde ve modellerinde sadeleşmeye yol açmıştır. Bu yüzyılda Charles Frederick Worth ile Paris'te doğan "couture" yaklaşımı ayakkabı üreticilerini de etkilemiş ve ayakkabı tasarımı ve tasarımcısı kavramının ortaya çıkmasında büyük rol oynamıştır. 1930'ların moda ayakkabıları haline gelen "Pinet Shoes" bu sürece örnek teşkil etmektedir (McDowell, 1994:177-178).

Her dönemde olduğu gibi toplumsal algı ve yaklaşımların değişimi giysi ve ayakkabı formlarında etkili olmuştur. Örneğin 1960' larda ortaya çıkan mini etek modası bacağı ön plana çıkarmıştır. Hippilerin yaşam felsefesi dönemsel olarak kıyafetlere yansımıştır. Eski yıpranmış kıyafetler, yalınayak olma gibi dışavurumlar ortaya çıkmıştır. 1920'lerde ortaya çıkan "Marry Jane" ayakkabılar ortaçağ öğrenci ayakkabılarının güncel yorumu olarak bu döneme imzasını atmıştır (Murray, 1989).

Bütün bu süreç doğrultusunda görüldüğü üzere; ayakkabı ilk olarak koruma amacını yerine getirmek için başlattığı serüvenine estetik değerleri yansıtan, statü sembolü, ekonomik güç temsilcisi; moda aksesuarı bir nesne olmayı da ekleyerek devam etmektedir.

Bir yaşam tarzını ve hareket biçimini yansıtan moda kavramına ekonomik yandan bakıldığında estetik duyarlılıkların sürekli değişmesi sonucu kullanılan ürünler sürekli yenilenerek tüketilmektedir. Amaç ticari yönü ve kazancı artırmak olduğundan eski uzun süreli dönemsel değişimlerin yerini hızlı sezon değişimleri ve üretim güçlerinin beğenilerdeki etkisi almıştır (Tunalı, 2002). Bunun sonucu olarak form, biçim, bezeme, malzeme kullanımı gibi değişiklikleri artık kısa sürede değişen sezonlarda bile gözlemlemek mümkün hale gelmiştir. Eğilim değişimleri olarak adlandırılabilir bu durum ayakkabı içinde geçerlidir. Değişimler daha çok ayakkabının topuk, burun ve bilekten yüksekliklerde kendini göstermektedir.

1.2. Topuk ve Burun Biçimlerine Göre Ayakkabılar (Shoes According to Heel and Tip Forms)

Topuk (ökçe), ayakkabı altının topuğa rastlayan yüksek bölümüdür (tdk.gov.tr). İlk kez mısırlılar döneminde ortaya çıkan topuklar zaman içerisinde değişmiş ve şekillerine göre farklı adlar almıştır. Bunlardan bazıları şöyledir:

Stiletto: Kadınların kullandığı bir topuk şeklidir. 1930'lu yıllarda "stiletto" döneminde ortaya çıkmıştır. Topuk boyları 2,5cm'den başlayarak 25 cm'ye kadar çıkmaktadır (<http://en.wikipedia.org>). (Şekil 1).



Şekil 1. İnce Topuk örnekleri (O'Keefe, 1996)
(Figure 1. Examples of stiletto) (O'Keefe,1996)

- **Alçak Topuk:** Alçak topuk yerden yüksekliği birkaç santimetre olan daha çok spor ve günlük kullanım için üretilen ayakkabılarda tercih edilen topuk biçimidir (Şekil 2).



Şekil 2. Alçak topuk örneği (O'Keefe, 1996)
(Figure 2. Example of low heel) (O'Keefe, 1996)

- **Kitten Topuk:** Bu model kedi yavrusu topuk olarak bilinir. Yüksek topuk ile alçak topuk arasında orta yüksekliğe sahip topuk biçimidir (O'Keefe, 1996) (Şekil 3).



Şekil 3. Kitten topuk örneği (O'Keefe, 1996)
(Figure 3. Example of kitten heel) (O'Keefe,1996)

- **Dolgu Topuk:** Topuk yüksekliğinin ayakkabı tabanıyla bütün halde olduğu farklı yüksekliklerdeki modeldir (Şekil 4).



Şekil 4. Dolgu topuk örneği (O'Keeffe, 1996)
(Figure 4. Example platform heel) (O'Keeffe,1996)

- **Yumurta Topuk:** Taban kısmına doğru ovalleşen topuk biçimidir (Şekil 5).



Şekil 5. Yumurta topuk örneği (O'Keeffe, 1996)
(Figure 5. Example elliptic heel) (O'Keeffe, 1996)

- **Prizma Topuk:** Üçgen, dikdörtgen prizma ya da küp şeklinde olabilen topuk biçimidir (Şekil 6).



Şekil 6. Prizma topuk örnekleri (O'Keeffe, 1996)
(Figure 6. Examples of prisma heel) (O'Keeffe, 1996)

- **Virgül Topuk:** İçe doğru kavisli ve ince biçimi ile ismini noktalama işareti virgülden alan modeldir (O'Keeffe, 1996) Şekil 7).



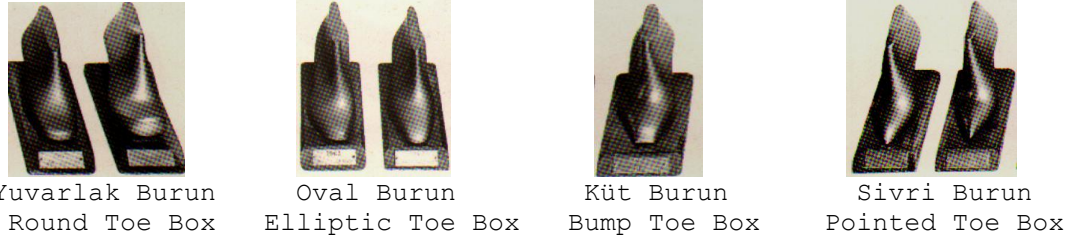
Şekil 7. Virgül topuk örneği (O'Keeffe, 1996)
(Figure 7. Example of comma heel) (O'Keeffe, 1996)

- **Louis Topuk:** 15. Louis döneminde Fransa'da ortaya çıkan bu model tabana doğru yayılarak genişlemektedir (O'Keeffe, 1996) (Şekil 8).



Şekil 8. Louis topuk örneği (O'Keeffe, 1996; Bossan, 2007)
(Figure 8. Example of louis heel) (O'Keeffe, 1996; Bossan, 2007)

Ayakkabının farklı burun kısımları bulunmaktadır. Bunlar biçimlerine göre yuvarlak, oval, küt, sivri gibi isimler almaktadır. Farklı burun biçimlerine yönelik örnekler Şekil 9'da sunulmuştur.



Şekil 9. Farklı burun örnekleri (O'Keefe, 1996)
(Figure 9. Examples of different toe box) (O'Keefe, 1996)

Ayakkabılar mevsimlere göre farklı özelliklerine göre kullanılmaktadır. Soğuk ve yağışlı kış mevsiminde kullanılan ayakkabılar bootie, bot, yarım bot ya da çizme olarak adlandırılmaktadır. Botlar ve çizmelere yönelik çeşitli tasarımlar Şekil 10 ve Şekil 11'de görülmektedir.



Şekil 10. Bot örnekleri (O'Keefe, 1996)
(Figure 10. Examples of boots) (O'Keefe, 1996)



Şekil 11. Çizme örnekleri (O'Keefe, 1996)
(Figure 11. Examples of boots) (O'Keefe, 1996)

2. ÇALIŞMANIN ÖNEMİ (RESEARCH SIGNIFICANCE)

Bu araştırmanın temel amacı, Hotiç firmasındaki ayakkabı modelleri üzerindeki değişimleri sayısal verilere dönüştürmek ve moda eğilimlerinin belli zaman aralıklarında modeller üzerindeki etkilerini grafiksel yöntemlerle gözlemleyip yorumlayabilmektir. Türk imalat sanayinde ayakkabı üreten firmalar her geçen gün sayısını ve önemini artırmaktadır. Ayakkabı sektörünün yurtiçi ve yurtdışında satılabilir ürünler geliştirebilmesinde ve mevcut rekabet ortamında ayakta kalabilmesinde eğilim analiz çalışmalarına önem verilmesi gerekmektedir. Literatür incelendiğinde bu konuya yönelik araştırmaların oldukça sınırlı olduğu görülmektedir. Az sayıdaki bu araştırmalara Bici'nin(2007) "Aynı Ürün İki Farklı Disiplin: Endüstri Ürünleri Tasarımcıları ve Moda Tasarımcılarının Ayakkabı Tasarımına Yaklaşımlarının İncelenmesi", Özkan'nın (2005) "A Research on Footwear and Foot Interaction Through Anatomy and Human Engineering" Kasta'nın (2009) "Ayakkabı Kalıbı Ölçü Sistemleri: Fransız Ölçü Sistemi", Marangoz, ve Aksoy'un(2009) "Çocuklar İçin Uygun Ayakkabı Özellikleri" örnek verilebilir. Bu bağlamda yapılan bu araştırma ile mevcut yazına katkı sağlanacağı, eğilim analizi konusunda çalışma yapan

araştırmacılara, tasarımcılara, ayakkabı üreticilerine ve konu ile ilgilenenlere yardımcı olacağı düşünülmektedir.

3. YÖNTEM (METHOD)

Bu araştırmanın yöntemi betimsel yöntemdir. Bu çalışmada Hotiç firmasının 2005 - 2010 yılları arasındaki kış sezonlarına ait çizme ve bot koleksiyonları ele alınmıştır. Hotiç markasının tercih edilme nedenleri: Üretim ve satış grafiği açısından Türkiye'nin en önemli ayakkabı üreticilerinden olması; çalışmada ele alınan sezonlara yönelik ürünlerin tamamına ulaşılabilmesi; markanın görsel ve teorik verilerine ulaşılmada gerekli iznin sağlanmış olmasıdır.

Araştırma verileri görsel doküman incelemesi ile elde edilmiştir. Her yıl için firma tarafından seçilen en gözde modeller araştırmacılar tarafından fotoğraflanmıştır. Elde edilen verilerin güvenilirliği için çalışmada yer alan görsel dokümanlar üç araştırmacı tarafından gözlemlenmiştir. Görseller üzerinden, topuk boyundaki değişimler ve bilekten itibaren yükseklik değişimleri incelenmiştir. Araştırma verilerinin yer aldığı tablolarla bazı modellere ait kalıp numarası "bilinmiyor" olarak yer almaktadır. Bu durumun nedeni bazı kalıpların 2007 yılı öncesinde arşivlenmemiş olmasıdır. Arşivlenmemiş ve kalıp numarası verilmemiş olmasına rağmen marka tarafından kullanıldığı için çalışmaya dahil edilmesinde bir sakınca görülmemiştir.

Bulgulara ulaşmada izlenen yol, aynı boyuta getirilen görsellerin yandan görünüme en yakın olan imajlarının kareleme sistemi yardımıyla, birim uzunluğa göre karşılaştırılması şeklindedir. Bilek yüksekliği bütün modellerde standardize edilip topuktan itibaren bir birim olarak kabul edilmiştir. Tam sayı olmayan bütün uzunluk ölçüleri (ara birimler) alt sınıra 0,5 eklenmek sureti ile hesaplanmıştır. (örn: 2-3 birim aralığındaki bütün ölçümler 2,5 br olarak hesaplanmıştır.) Ulaşılan değer doğrultusunda her sezonun ölçümlerinin ortalamaları alınmış ve belirlenen zaman dilimindeki değişimlerin grafiklerini oluşturmada kullanılmıştır. Elde edilen bulgular sezonlarına göre yurt içi ve yurt dışı diğer markalara ait modellerin yazılı ve elektronik kaynaklarda yer alan mevcut görsel bulguları ile kıyaslanarak eğilim takip durumu sınanmıştır.

4. BULGULAR (FINDINGS)

Araştırma verilerinin analizi ile ulaşılan bulgular sezonlara göre şöyledir:

Tablo 1. 2005-2006 sezonu modellerin topuk boyu ve bilekten yüksekliği (Table 1. Heel lengths and ankle heights of 2005-2006 seasonal models)

2005/2006 KIŞ	KODU/ KALIP NO	TOPUK BOYU	BİLEKTEN YÜKSEKLİK
	25130/ixos	0,5 br	4,5 br
	25160/bilinmiyor	1,5 br	5 br
	25302/bilinmiyor	1,5 br	3 br
	25410/bilinmiyor	2 br	5,5 br
	25441/bilinmiyor	1 br	2,5 br
	25200/bilinmiyor	1 br	3,5 br
	25190/03272	0,5 br	5,5 br
	25192/03272	0,5 br	2,5 br
	TOPLAM	8,5 br	32 br
	ORTALAMA	1,06 br	4 br

Tablo 1 incelendiğinde bilekten yükseklik değerlerinin 2,5 ile 5,5 birim arasında değiştiği görülmektedir. Topuk boyları

incelendiğinde ise 0,5 ile 2 birim arasında değişmektedir. Değerlerin Aritmetik ortalaması incelendiğinde topuk boyu 1,06 birim, bilekten yükseklik ise 4 birimdir.



Şekil 12. 2005/2006 sezonu modellerinin yandan görünüşleri
(Figure 12. Profiles of 2005-2006 seasonal models)

Şekil 12 incelendiğinde Tablo 1'de ulaşılan bulguların görsel olarak desteklendiği görülmektedir. Çizme ve bot modelleri incelendiğinde binici, stiletto ve spor modellere yönelik farklı eğilimlerin olduğu; topuk biçimlerinde ise platformlu dolgu topukların, düz alçak topukların ve kitten topukların tercih edildiği söylenebilir. Ayrıca sivri ve yuvarlak burun biçimleri de tercih edilmiştir. Bu sezonda düz, desenli, baskılı deriyle birlikte nubuk ve örme kumaşlar da üretimde kullanılmıştır.

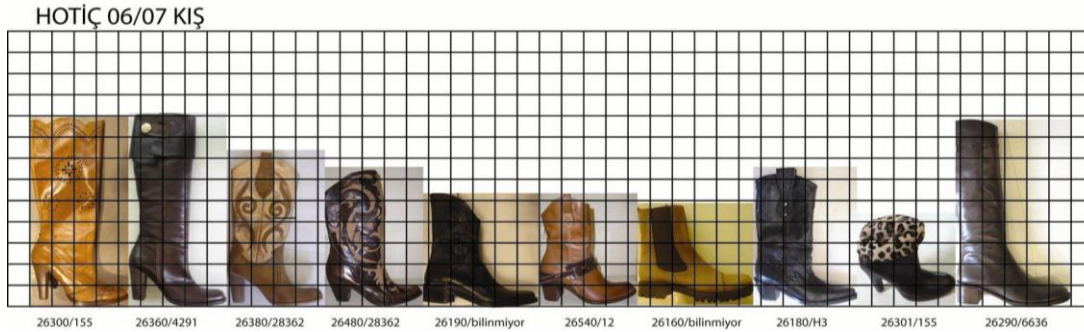
Bu sezona ait basılı materyallerle birlikte elektronik kaynaklar incelendiğinde sezonda farklı topuk boyları, farklı burun ve topuk biçimlerinin yer aldığı görülmektedir. Çizme ve botlarda görülen biçimler spor, körüklü, başcıklı rooswelt ve binicidir. Ayrıca biçimlerde görülen bu çeşitlilik topuk ve burun şekillerinde de görülmektedir. Topukta dolgu, platform, stiletto, düz, prizma biçimler görülür iken burunlarda köşeli ve sivri biçimler ile birlikte daha çok yuvarlak ve oval biçimler görülmektedir. Kullanılan materyaller incelendiğinde ise baskılı, desenli, motifli derilerin yanı sıra nubuk, süet ve kürk de kullanılmıştır (Trendsetter,2006; Mademe Figaro,2005; Elle,2005; Elle,2006; Marie Claire,2006; www.fashion-era.com; www.yeniforumuz.biz/showthread.php).

Şekil 12'de yer alan görseller incelendiğinde sezonun bot ve çizme eğilimlerine yönelik mevcut durumla benzerlik gösterdiği görülmektedir. Bu doğrultuda bu sezonda firmanın eğilimleri takip ettiği söylenebilir.

Tablo 2. 2006-2007 sezonu modellerin topuk boyu ve bilekten yüksekliği
(Table 2. Heel lengths and ankle heights of 2006-2007 seasonal models)

2006/2007 KIŞ	KODU/ KALIP NO	TOPUK BOYU	BİLEKTEN YÜKSEKLİK
	26300/155	2 br	5,5 br
	26301/155	1 br	1 br
	26360/4291	2 br	5,5 br
	26380/28362	2 br	4 br
	26480/28362	1,5 br	3,5 br
	26540/12	1,5 br	2,5 br
	26180/H3	1 br	4 br
	26290/6636	1 br	6 br
	26190/bilinmiyor	1 br	2,5 br
	26160/bilinmiyor	0,5 br	1,5 br
	TOPLAM	13,5 br	36 br
	ORTALAMA	1,35 br	3,6 br

Tablo 2’de bilekten yükseklik verileri incelendiğinde en az 1 en fazla 6 birim olduğu görülmektedir. Topuk boyları incelendiğinde ise 0,5 ile 2 birim arasında değiştiği söylenebilir. Ortalamalara yönelik bulgular incelendiğinde topuk boyu ortalaması 1,35 bilekten yükseklik ortalaması ise 3,6’dır. Ulaşan bulgular doğrultusunda ayakkabı moda eğilimlerinin bir önceki sezona göre daha yüksek topuklu modeller yönünde olduğu söylenebilir.



Şekil 13. 2006/2007 sezonu modellerinin yandan görünüşleri
(Figure 13. Profiles of 2006-2007 seasonal models)

Şekil 13 incelendiğinde Topuk boyu ve bilekten yükseklik parametrelerinde bir önceki sezona göre bir artış olduğu görülmektedir. Diğer sezonda kullanılan malzeme ve model açısından farklı olarak kovboy çizmeleri koleksiyonda yer almıştır. Bu doğrultuda sezonun giyim modasında da western temasının ele alındığı düşünülebilir. Topuk biçimlerinde daha çok yumurta ve prizmanın tercih edildiği görülmektedir. Bu sezonda sivri ve yuvarlak burunlu modeller tercih edilmiştir. Çizme ve botlarda materyal olarak düz, folklorik ve egzotik desenli deriyle birlikte kürk kullanılmıştır. Ayrıca aksesuar olarak zımba görülmektedir.

2006-2007 sonbahar-kış sezonuna ait basılı materyallerle birlikte elektronik kaynaklar incelendiğinde materyal olarak desenli, baskılı, metalik deri ve süet ile birlikte zımbalar, zincirler, taşlar kullanılmıştır. Çizme ve botlarda kovboy, bağcıklı rooswelt, binici ve klasik modeller görülmektedir. Bu sezonda folklorik desenli deriler, yılan ve timsah derileri ile birlikte kürk kullanılmıştır. Kalın yüksek prizma topuklu çizmelerle birlikte aynı biçimli botlar da görülmektedir(Elle,2006; Elle,2007; Marie Claire,2006; Cosmopolitan,

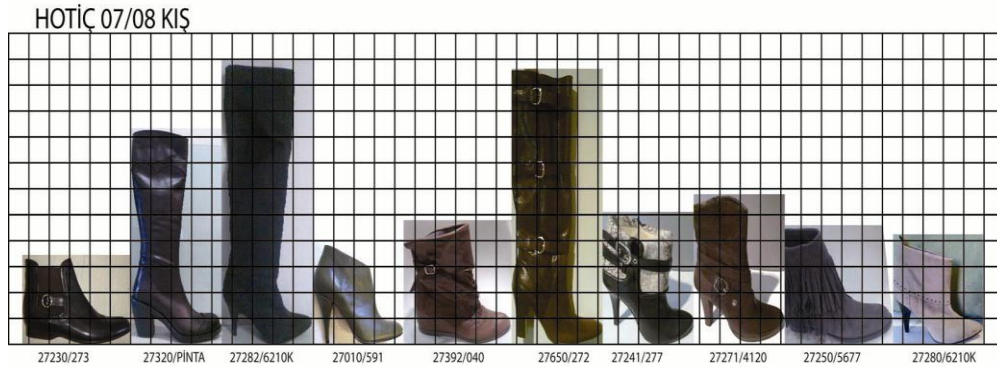
2006; Trendsetter, 2006; Trendsetter, 2007; Cosmopolitan, 2007; Harper's Bazaar, 2007; www.deribilgi.com; www.modapelle.com;www.cbi.nl; www.fashion-era.com).

Şekil 13 incelendiğinde 2005-2006 sezonundan farklı olarak bu sezonda topukların kalınlaştığı ve yükseldiği, kovboy modelinin yeni bir biçim olarak dahil olduğu, folklorik desenli materyallerin ve zincir, zımba, taş gibi süsleme malzemelerinin kullanıldığı söylenebilir. Araştırmada bu sezona ait incelenen modellerin özellikleri bakımından mevcut eğilimlerle benzerlik gösterdiği söylenebilir. Ancak zincir, taş gibi süsleme malzemelerinin ve yılan, timsah derilerinin firmanın önerdiği modellerde kullanılmadığı görülmektedir.

Tablo 3. 2007-2008 sezonu modellerin topuk boyu ve bilekten yüksekliği (Table 3. Heel lengths and ankle heights of 2007-2008 seasonal models)

2007/2008 KIŞ	KODU/ KALIP NO	TOPUK BOYU	BİLEKTEN YÜKSEKLİK
	27230/273	0,5 br	1 br
	27320/pinta	1,5 br	5 br
	27282/6210k	1,5 br	7,5 br
	27010/591	2 br	0,5 br
	27392/040	0 br	2 br
	27650/272	2 br	7,5 br
	27241/277	2 br	2 br
	27271/4120	2 br	2,5 br
	27250/5677	0 br	2 br
	27280/6210k	1,5br	1 br
TOPLAM		13 br	31 br
ORTALAMA		1,3 br	3,1 br

Tablo 3 incelendiğinde bilekten yükseklik değerlerinin 0,5 birim ile 7,5 birim arasında değiştiği görülmektedir. Topuk boyu incelendiğinde ise 0 ile 2 birim arasında değişmektedir. Değerlerin Aritmetik ortalaması incelendiğinde topuk boyu 1,3 birim bilekten yükseklik ortalaması ise 3,1'dir.



Şekil 14. 2007/2008 sezonu modellerinin yandan görünüşleri (Figure 14. Profiles of 2007-2008 seasonal models)

Şekil 14 incelendiğinde ayakkabı modellerinin bilek yüksekliklerinde büyük farkların olabildiği görülmektedir. Dize kadar uzanan çizmelerin yanı sıra bootie modellerde görülmektedir. Topuklarda stiletto, prizma, düz alçak topuk gibi farklı biçimler bir arada görülmektedir. Ayakkabı burunlarındaki eğilimler sivri ve oval biçimdedir. Aksesuar olarak toka, kürk, püskül ve metal kullanımına rastlanmaktadır.

Bu sezona ait basılı materyallerle birlikte elektronik kaynaklar incelendiğinde sezonda bilekte biten botlar, bootieler, diz üstüne kadar uzanabilen çizmeler görülmektedir. Topuk biçimleri stiletto, platform, yer yer alçak prizma olabilirken topuksuz modeller de görülmektedir. Burun biçimleri incelendiğinde ise sivri, oval ve yuvarlak olduğu söylenebilir. Ayrıca modellerin bilek kısmında toka ve püskül kullanılmıştır. Materyal olarak rügan, süet ve deriyle birlikte kumaşın kullanıldığı görülmektedir (Elle, 2007; Trendsetter, 2007; Cosmopolitan, 2007; Harper's Bazaar, 2007; TGSD, 2007; Cosmopolitan, 2008; Trendsetter, 2008; www.associatedcontent.com; www.fashion-era.com).

Şekil 14 incelendiğinde mevcut eğilimlerin büyük ölçüde takip edildiği söylenebilir. Ancak araştırmaya konu olan modellerde kumaş ve deri bir arada kullanılmadığı gibi rügan deri de kullanılmamıştır.

Tablo 4. 2008-2009 sezonu modellerin topuk boyu ve bilekten yüksekliği (Table 4. Heel lengths and ankle heights of 2008-2009 seasonal models)

2008/2009 KIŞ	KODU/ KALIP NO	TOPUK BOYU	BİLEKTEN YÜKSEKLİK
	28871/57596	1,5 br	4,5 br
	28860/57479	2 br	1,5 br
	28862/57479	2 br	1 br
	28393/040	0,5 br	4 br
	28908/040	0 br	2 br
	28909/6636	1 br	6 br
	28551/4210	2 br	6,5 br
	28700/4444	2 br	2 br
	28840/57488	0 br	4,5 br
	28320/pinta	1,5 br	5,5 br
TOPLAM		12,5 br	37,5 br
ORTALAMA		1,25 br	3,75 br

Tablo 4'de bilekten yükseklik verileri incelendiğinde en az 1 birim en fazla 6,5 birim olduğu görülmektedir. Topuk boyları incelendiğinde ise 0 birim ile 2 birim arasında değiştiği söylenebilir. Ortalamalara yönelik bulgular incelendiğinde topuk boyu ortalaması 1,25 iken bilekten yükseklik ortalaması 3,75'dir.

HOTIÇ 08/09 KIŞ



Şekil 15. 2008/2009 sezonu modellerinin yandan görünüşleri (Figure 15. Profiles of 2008-2009 seasonal models)

Şekil 15 incelendiğinde bilekten yükseklikte bir önceki sezona göre bir artış olduğu gözlemlenmektedir. Topuk biçimlerinde ise düz, alçak ve prizma topuğun tercih edildiği söylenebilir. Modeller biçim olarak keskin hatlardan uzaklaşmaya başlamış burunlar giderek yuvarlaklaşmıştır. Püskül, kürk gibi aksesuarlarda azalma gözlemlenen

bu sezonda, diğer sezonlara ait farklı modellerin bir arada olduğu görülmektedir. Örneğin 2005-2006 sezonunda görülen rooswelt ve binici çizmeler bu sezonda tekrar görülürken, 2006-2007 sezonunda görülen kovboy çizmesi, kalın prizma topuklar ve dekoratif süslemeler de görülmektedir. Bu doğrultuda bu sezon modellerinin önceki sezon modellerinin tekrarı olduğu söylenebilir.

2008-2009 sonbahar-kış sezonuna ait basılı materyallerle birlikte elektronik kaynaklar incelendiğinde bu sezonda farklı modellerin bir arada olduğu söylenebilir. Bilekte biten botlar, oxford modeller, binici çizmeler, büzgülü çizmeler, diz üstü çizmeler görülmektedir. Bu sezona ait topuk biçimleri yüksek ve alçak prizma, stiletto ve platformdur. Ayrıca topuksuz modeller de yer almaktadır. Burun biçimleri oval, sivri ve yuvaraktır. Materyal olarak süet, rugan ve çift renk deri kullanılmıştır (Cosmopolitan,2008; Trendsetter, 2008; İSMMMO Yaşam Dergisi,2008; Cosmopolitan,2009; Harper's Bazaar, 2009; InStyle, 2009; Elle, 2009; ALL, 2009; <http://www.associatedcontent.com>).

2008-2009 sonbahar-kış sezonunda görülen eğilimlerin araştırmaya konu olan sezon modellerinde de izlendiği söylenebilir (Şekil 15).

Tablo 5. 2009-2010 sezonu modellerin topuk boyu ve bilekten yüksekliği (Table 5. Heel lengths and ankle heights of 2009-2010 seasonal models)

2009/2010 KIŞ	KODU/ KALIP NO	TOPUK BOYU	BİLEKTEN YÜKSEKLİK
	29870/7864	1 br	6,5 br
	29873/7864	1 br	6 br
	29343/601	2 br	6,5 br
	29344/601	2 br	4,5 br
	29591/6035	2 br	2,5 br
	29880/7469	0,5 br	6 br
	29793/HBM	0,5 br	5,5 br
	29781/4576	1 br	5,5 br
	29841/57488	0 br	3 br
	29639/BNG	0,5 br	3 br
TOPLAM		10,5 br	49 br
ORTALAMA		1.05 br	4,9 br

Tablo 5 incelendiğinde bilekten yükseklik değerlerinin 3 ile 6,5 birim arasında değiştiği görülmektedir. Topuk boyları incelendiğinde ise 0 ile 2 birim arasında değişmektedir. Değerlerin Aritmetik ortalaması incelendiğinde topuk boyu 1,05 birim, bilekten yükseklik ise 4,9 birimdir. Bu bulgular doğrultusunda bu sezona ait modellerin daha çok çizmelerden oluştuğu ve yüksek topuklu modellerin yanı sıra düz topuklarında tercih edildiği söylenebilir.

HOTIÇ 09/10 KIŞ



Şekil 16. 2009/2010 sezonu modellerinin yandan görünüşleri (Figure 16. Profiles of 2009-2010 seasonal models)

Şekil 16 incelendiğinde Topuk boyları kısalmış ve kalınlaşmıştır. Topuk biçimlerinde düz alçak ve prizma topuğun tercih edildiği söylenebilir. Çizme ve bot modellerinde daha çok metal aksesuarların ve kemelerin yer aldığı görülmektedir. Ayakkabı burunlarındaki eğilimler yuvarlak biçimdedir. Çizme ve botlarda büzgülü, binici ve klasik modeller görülmektedir. Ayrıca önceki sezonlara göre çizme modellerinde bilekten yükseklik artmıştır.

Bu sezona ait basılı materyallerle birlikte elektronik kaynaklar incelendiğinde bu sezonda diz kapaklarına kadar uzanan çizmeler ve bilek hizasında biten botlar olduğu söylenebilir. Çizme ve botlarda büzgülü, askeri, oxford, bağcıklı ve klasik modeller görülmektedir. Sezona ait topuk biçimleri yüksek-alçak kalın prizma, stiletto, dolgu ve platformdur. Ayrıca topuksuz modeller de yer almaktadır. Burun biçimleri oval, sivri ve yuvarlaktır. Materyal olarak püskül, metal işlemler, süet, kumaş ve çift renk deri kullanılmıştır. Bu sezonda leopar ve zebra derileri ile birlikte kürkün de kullanıldığı görülmektedir. (Cosmopolitan, 2009; Harper's Bazaar, 2009; InStyle, 2009; Trendsetter, 2009; Elle, 2009; ALL, 2009; Elele, 2010; Vogue, 2010; ALL, 2010; www.modahaber.com; www.fashion-era.com)

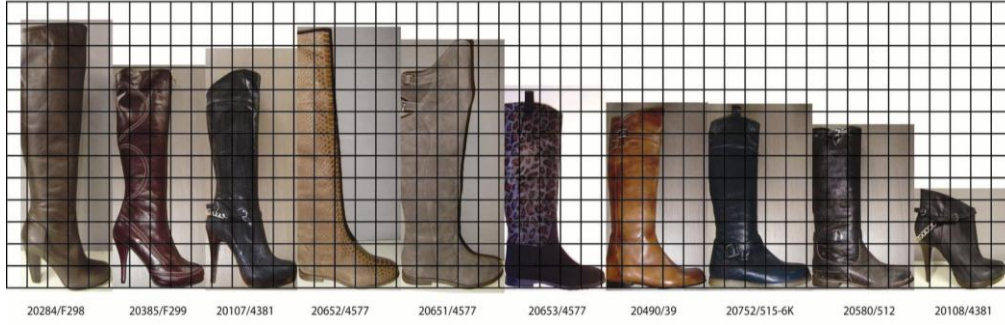
Şekil 16 incelendiğinde mevcut eğilimlerin büyük ölçüde takip edildiği söylenebilir. Ancak araştırmaya konu olan modellerde stiletto, dolgu, platform kullanılmadığı gibi kumaş-deri de bir arada kullanılmamıştır.

Tablo 6. 2010-2011 sezonu modellerin topuk boyu ve bilekten yüksekliği (Table 6. Heel lengths and ankle heights of 2010-2011 seasonal models)

2010/2011 KIŞ	KODU/ KALIP NO	TOPUK BOYU	BİLEKTEN YÜKSEKLİK
	20284/F298	1,5 br	8 br
	20385/F299	2 br	6 br
	20107/4381	2,5 br	6 br
	20652/4577	0,5 br	9 br
	20651/4577	0,5 br	8 br
	20653/4577	0,5 br	5,5 br
	20490/039	0,5 br	5 br
	20752/515-6k	0,5 br	5 br
	20580/512	0,5 br	4,5 br
	20108/4381	2 br	1 br
TOPLAM		11 br	58 br
ORTALAMA		1,1 br	5,8 br

Tablo 6'da bilekten yükseklik verileri incelendiğinde en az 1 en fazla 9 birim olduğu görülmektedir. Topuk boyları incelendiğinde ise 0,5 ile 2,5 birim arasında değiştiği söylenebilir. Ortalamalara yönelik bulgular incelendiğinde topuk boyu ortalaması 1,1 birim, bilekten yükseklik ortalaması ise 5,8 birimdir. Ulaşan bulgular doğrultusunda ayakkabı moda eğilimlerinin bir önceki sezona göre daha çok çizmelerden oluştuğu ve yüksek topuklar ile düz alçak topukların bir arada daha fazla kullanıldığı yönündedir.

HOTİÇ 10/11 KIŞ



Şekil 17. 2010/2011 sezonu modellerinin yandan görünüşleri
(Figure 17. Profiles of 2010-2011 seasonal models)

Şekil 17 incelendiğinde bilekten yüksekliklerin diz üstüne çıktığı gözlemlenmektedir. Topuk boylarında çok yüksek topukların kullanılmasının yanı sıra çok alçak topuklarında kullanıldığı görülmektedir. Topuklarda platform, stiletto, prizma, düz alçak topuk gibi farklı biçimler bir arada görülmektedir. Bu sezonda hayvan baskıları, dikiş süslemeler ve metal zincir gibi aksesuarların kullanımı dikkat çekmektedir. Ayakkabı burunlarındaki eğilimler bir önceki sezonda olduğu gibi yuvarlaktır.

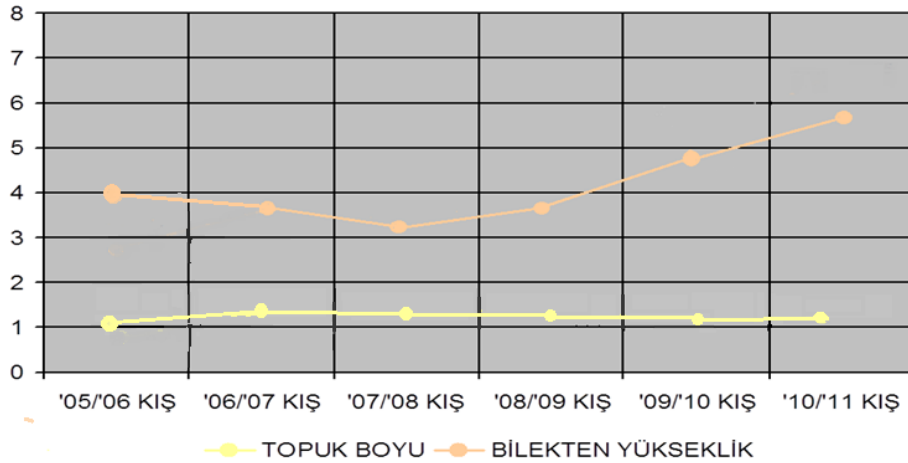
2010-2011 sonbahar-kış sezonuna ait basılı materyallerle birlikte elektronik kaynaklar incelendiğinde bu sezonda bilekte biten botlar bağcıklı, binici, büzgülü ve diz üstü çizmeler görülmektedir. Bu sezona ait topuk biçimleri dolgu, platform, stiletto ve prizmadır. Ayrıca topuksuz modeller de yer almaktadır. Burun biçimleri oval ve yuvarlaktır. Sezonda leopar, zebra desenli deri ve süetlerin yanı sıra dize kadar kürklü ve yarım kürklü, geometrik desenli, işlemeli, taşlı, zımbalı, kemerli çizme ve bot modelleri görülmektedir (Elele, 2010; Vogue, 2010; Elle, 2010; ALL, 2010; Marie Claire, 2011; Vogue, 2011; Vogue Aksesuar, 2010-2011; Twist, 2010-2011; Süper, 2011; Marie Claire, 2011; Elle, 2011).

Şekil 17 incelendiğinde mevcut eğilimlerin büyük ölçüde takip edildiği söylenebilir. Ancak araştırmaya konu olan modellerde kürk ve taş kullanılmamıştır.

Tablo 7. Tüm sezonlara ait topuk boyu ve bilekten yükseklik ortalamaları

(Table 7. Averages of heel lengths and ankle heights for all seasons)

	05/06 KIŞ	06/07 KIŞ	07/08 KIŞ	08/09 KIŞ	09/10 KIŞ	10/11 KIŞ	TOPLAM
TOPUK BOYU	1,06 br	1,35 br	1,3 br	1,25 br	1,05 br	1,1 br	7,11 br
BİLEKTEN YÜKSEKLİK	4 br	3,6 br	3,1 br	3,75 br	4,9 br	5,8 br	25,15 br



Şekil 18. 2005-2011 sezonu modellerin topuk boyu ve bilekten yükseklik ölçüm ortalamaları

(Figure 18. Average heel lengths and ankle heights for 2005-2011 seasonal models)

Tablo 4 ve verilerin grafiksel hali (Şekil 18) 2009-2010 sezonu topuk boyu ve 2007-2008 sezonu bilekten yükseklik ortalamalarının tüm sezonların ortalamalarından düşük olduğu gözlemlenmiştir. Bilekten yüksekliğin en fazla olduğu sezon ise 2010-2011'dir. Ayrıca 2007-2011 yılları arasında bilekten yükseklik istikrarlı bir yükseliş göstermiştir. Topuk boylarında ise 2006-2007 ve 2008-2009 sezonlarında yükselme görülürken diğer sezonlarda topuk boyları daha sabit kalmıştır. Bu doğrultuda bu sezonlar arasında eğilim değişimlerinin daha çok bilek yüksekliğinde yaşandığı söylenebilir.

5. SONUÇ VE ÖNERİLER (CONCLUSION AND RECOMMENDATIONS)

Bu araştırmada, Hotiç markasının 2005-2011 yılları arasındaki sonbahar kış sezonlarına ait çizme ve bot koleksiyonlarına yönelik örnek bir eğilim analizi yapılmıştır. Bu analizde, sezon koleksiyonunda fotoğraflanan en gözde modellerin görselleri üzerinden, topuk boyundaki değişimler ve bilek yükseklik değişimleri incelenmiştir. Araştırma bulguları doğrultusunda ulaşılan sonuçlar şöyledir: 2007-2011 yılları arasındaki altı sezon boyunca bilekten yükseklik istikrarlı bir yükseliş göstermiştir. Bu doğrultuda eğilim değişimleri daha çok bilekten yükseklikte yaşanmaktadır. Topuk boylarına ait eğilimlerde ise 2006-2007 ve 2007-2008 sezonlarında yükselme görülürken diğer sezonlarda topuk boyları daha sabit kalmıştır. Ayrıca her sezonda topuk boylarının alçak ve yüksek olarak ortalamaları dikkate alındığında büyük farklar görülmemektedir. 2010-2011 sezonu bilekten yüksekliğin diğer sezonlara göre daha yüksek olduğu sezondur. Modeller açısından tüm diğer sezonların özelliğini gösteren sezon ise 2008-2009'dur.

Tüm sezonlarda en sık görülen burun biçimleri yuvarlak ve oval; topuk biçimleri ise düz alçak ve prizmadır. Kitten(2005-2006 sezonu) ve yumurta(2006-2007 sezonu) en az görülen topuk biçimleridir. 2005-2006 sezonunda daha çok çizme ve botların derileri üzerine yapılan süslemeler görülürken bu sezondan sonraki eğilimler zincirler, taşlar, zimbalar, kemerler, kürkler, püsküller ve dikişle yapılan süslemeler yönünde olmuştur. Bu sezonların en sık görülen modeli binici çizmeleridir.

Tüm bulgular incelendiğinde Hotiç firmasının sezonlarda yurt içi ve yurt dışında görülen moda eğilimlerini takip ettiği görülmüştür. Bu durumun markanın rekabet ortamında başarılı olmasında etken olduğu söylenebilir.

Araştırma sonucunda geliştirilen öneriler şöyledir:

- Giyside moda eğilimlerine yönelik yurt içi ve yurt dışı çeşitli yayınlara ulaşılabilirken ayakkabı konusunda yapılan yayınlar oldukça sınırlıdır. Bu doğrultuda bu araştırmanın konusuna benzer ya da eğilimler ile ilgili diğer konularda araştırmalar yapılması bu alanda hizmet veren endüstriye, tasarımcılara ve araştırmacılara yardımcı olacaktır.
- Markaların mevcut rekabet ortamında başarılı olmasında moda eğilimlerinin takip edilmesi önemlidir. Ayakkabı sektöründe Hotiç markası gibi diğer markaların da başarılı olması için moda eğilimlerini takip etmeleri gerekmektedir.

KAYNAKLAR (REFERENCES)

1. ALL, Eylül 2009, sayı:25.
2. ALL, Ocak-Şubat 2010, sayı:29.
3. Barbarosoğlu, F.K., (2002). Modernleşme Sürecinde Moda ve Zihniyet. İstanbul: İz Yayıncılık.
4. Bici, E., (2007). Aynı Ürün İki Farklı Disiplin: Endüstri Ürünleri Tasarımcıları Ve Moda Tasarımcılarının Ayakkabı Tasarımına Yaklaşımlarının İncelenmesi. Yüksek Lisans Tezi. İstanbul: İstanbul Teknik Üniversitesi Fen Bilimleri Enstitüsü.
5. Bossan, M.J., (2007). The Art of the Shoe. Grange Books Plc.
6. Caovilla, P.B., (1998). Shoe: Objects of Art And Seduction. Milan: Skira Editore.
7. Cosmopolitan, Şubat 2006, sayı:26.
8. Cosmopolitan, Şubat 2007, sayı:38.
9. Cosmopolitan, Ekim2008, sayı:58.
10. Cosmopolitan, Ekim 2009, sayı:70.
11. Davis, F., (1997). Moda Kültür ve Kimlik. (Çev: Özden Arıkan). İstanbul: Yapı Kredi Yayınları.
12. Elle, Şubat 2005, sayı: 70.
13. Elle, Eylül 2005, sayı: 77.
14. Elle, Aralık 2006, s: 92.
15. Elle, Eylül 2007, s: 101.
16. Elle, Ekim 2007, s: 102.
17. Elle, Şubat 2009, sayı: 118, s: 75.
18. Elle, Eylül 2009, sayı: 125.
19. Elele, Ocak 2010, sayı: 34.
20. Elle, Ekim 2010, sayı: 138.
21. Elle, Eylül 2011, s: 149.
22. Harper's Bazaar, Eylül 2007, sayı: 45.
23. Harper's Bazaar, Kasım 2009, sayı: 71.
24. InStyle, Kasım 2009, s: 70.
25. İSMMMO Yaşam Dergisi, Kasım-Aralık 2008
26. Jackson, T., (2007). The process of trend development leading to a fashion season. T, Hines, M. Bruce (Yay. Haz.). Fashion Marketing. Burlington: Elsevier Ltd.
27. Kasta, C., (2009). "Ayakkabı Kalıbı Ölçü Sistemleri: Fransız Ölçü Sistemi". Anadolu Bil Meslek Yüksekokulu Dergisi (ABMYO) 14(3-16).
28. Keiser, S.J. and Garner, M.B., (2003). Beyond Design. New York: Fairchild Publications Inc.
29. Madame FIGARO, Eylül 2005, no: 1.

30. Marangoz, S. ve Aksoy, M.C., (2009). Çocuklar İçin Uygun Ayakkabı Özellikleri. Ankara: Hacettepe Tıp Dergisi. 40: 199-204.
31. Marie Claire, Aralık 2006, no: 23.
32. Marie Claire Eylül 2011, no: 80.
33. McDowell, C., (1989). Shoes: Fashion and Fantasy. London: Thames and Hudson
34. Murray, M.P., (1989). Changing Styles in Fashion. California: Fairchild Publications.
35. Naskali, E.G., (2003). Ayakkabı Kitabı. İstanbul: Kitabevi Yayınevi.
36. O'Keefe, L., (1996). Shoes. Köln: Könenmann.
37. Özkan, Ö.H., (2005). A Research on Footwear and Foot Interaction Through Anatomy and Human Engineering. Yüksek Lisan Tezi. İzmir: İzmir Yüksek Teknoloji Enstitüsü Mühendislik ve Fen Bilimleri Enstitüsü.
38. Pratt, L. and Woolley, L., (1999). Shoes. London: V&A Publications.
39. RDF., (2007). Sihirli Bir Giysi: Ayakkabı. www.rdf.com.tr (Erişim tarihi:17.06.2009)
40. Sproles, G.B., (1981). Analyzing fashion life cycles: principles and perspectives. The Journal of Marketing, 45(4).
41. Süper, Eylül 2011, sayı:74.
42. Trendsetter, Aralık 2006; no: 056.
43. Trendsetter, Ocak 2007; no: 057.
44. Trendsetter, Kasım 2007; no: 067.
45. Trendsetter, Ocak 2008; no: 069.
46. Trendsetter, Şubat 2008; no: 070.
47. Trendsetter, Ekim 2008; no: 077.
48. Trendsetter, Ekim 2008; no: 078.
49. Trendsetter, Kasım 2008; no: 079.
50. Trendsetter, Şubat 2009, no: 081-082.
51. Twist, Fall-Winter: 2010-2011, sayı: 01
52. Tunalı, İ., (2002). Tasarım Felsefesine Giriş. İstanbul:Yapi Endüstri Merkezi Yayinlari (YEM).
53. Türkoğlu, S., (2002). Tarih Boyunca Anadolu'da Giyim Kuşam. İstanbul: Garanti Bankası Yayınları.
54. Türkiye Giyim Sanayicileri Derneği (TGSD), Ekim 2007.
55. Vogue, Kasım 2010, s:70.
56. Vogue Aksesuar, Sonbahar-Kış 2010-2011.
57. Vogue, Eylül 2011, s:19.
58. Vogue, Ocak 2011, s:11.
59. Zirek, S. Özcömert, M., (2003). Ayakkabı Sektör Araştırması. İstanbul: İstanbul Ticaret Odası.
60. www.yeniformuz.biz/showthread.php., (Erişim tarihi: 02.09.2010)
61. www.deribilgi.com; (Erişim tarihi:10.05.2011)
62. www.modapelle.com; (Erişim tarihi:12.05.2011)
63. www.cbi.nl; (Erişim tarihi: 17.07.2011)
64. www.fashion-era.com., (Erişim tarihi: 21.04.2011)
65. http://www.associatedcontent.com., (Erişim tarihi: 23.04.2011)
66. www.modahaber.com., (Erişim tarihi:28.05.2011)