

ADALYA

(AYRIBASIM/OFFPRINT)



SUNA-İNAN KIRAÇ AKDENİZ MEDENİYETLERİ ARAŞTIRMA ENSTİTÜSÜ
SUNA & İNAN KIRAÇ RESEARCH INSTITUTE ON MEDITERRANEAN CIVILIZATIONS

ADALYA



SUNA-İNAN KIRAÇ AKDENİZ MEDENİYETLERİ ARAŞTIRMA ENSTİTÜSÜ YILLIĞI
THE ANNUAL OF THE SUNA & İNAN KIRAÇ RESEARCH INSTITUTE ON MEDITERRANEAN CIVILIZATIONS

ADALYA
Vehbi Koç Vakfı
Suna - İnan KIRAÇ Akdeniz Medeniyetleri
Araştırma Enstitüsü Yıllık Dergisi
Yönetim Yeri: Barbaros Mh. Kocatepe Sk. No. 25
Kaleiçi 07100 Antalya Tel: +90 242 243 42 74
Faks: +90 242 243 80 13 E-posta: akmed@akmed.org.tr
Yayın Türü: Yerel Süreli Yayın **Sayı:** XVII - 2014
Yayıncı Sertifika No: 25840

Sahibi: Vehbi Koç Vakfı Adına Erdal YILDIRIM
Sorumlu Müdür: Kayhan DÖRTLÜK
Yapım: Zero Prodüksiyon Ltd.
Abdullah Sokak No. 17 Taksim 34433 İstanbul
Tel: +90 212 244 75 21 www.zerobooksonline.com
Baskı: Oksijen Basım ve Matbaacılık San. Tic. Ltd. Şti.
100. Yıl Mah. Matbaacılar Sit. 2. Cad. No: 202/A Bağcılar-İstanbul
Tel: +90 (212) 325 71 25 Fax: +90 (212) 325 61 99
Sertifika No: 29487

ISSN 1301-2746

Yayıncı Sertifika No: 25840

Bilim Danışma Kurulu / Editorial Advisory Board

Hâluk ABBASOĞLU	Frank KOLB
David ABULAFIA	Wolfram MARTINI
Ara ALTUN	Gönül ÖNEY
Oluş ARIK	Mehmet ÖZSAİT
Cevdet BAYBURTLUOĞLU (C)	Urs PESCHLOW
Jürgen BORCHHARDT	Felix PIRSON
Thomas CORSTEN	Scott REDFORD
Jacques DES COURTILS	Denis ROUSSET
Vedat ÇELGİN	Martin Ferguson SMITH
Nevzat ÇEVİK	Oğuz TEKİN
İnci DELEMEN	Gülsün UMURTAK
Refik DURU	Burhan VARKIVANÇ
Serra DURUGÖNÜL	Michael WÖRRLE
Hansgerd HELLENKEMPER	Martin ZIMMERMAN

Adalya, **A&HCI** (Arts & Humanities Citation Index) ve **CC/A&H** (Current Contents / Arts & Humanities) tarafından taranmaktadır.

Adalya is indexed in the **A&HCI** (Arts & Humanities Citation Index) and **CC/A&H** (Current Contents / Arts & Humanities).

Hakemli bir dergidir / A peer reviewed Publication

Editörler / Editors

Kayhan DÖRTLÜK
Tarkan KAHYA
Remziye BOYRAZ SEYHAN
Tuba ERTEKİN

İngilizce Editörleri / English Editors

İnci TÜRKOĞLU
Mark WILSON

Yazışma Adresi / Mailing Address

Barbaros Mah. Kocatepe Sk. No. 25
Kaleiçi 07100 ANTALYA-TURKEY
Tel: +90 242 243 42 74 • Fax: +90 242 243 80 13
akmed@akmed.org.tr
www.akmed.org.tr

İçindekiler

Nikos Efstratiou – Paolo Biagi – Elisabetta Starnini <i>The Epipalaeolithic Site of Ouriakos on the Island of Lemnos and its Place in the Late Pleistocene Peopling of the East Mediterranean Region</i>	1
Süleyman Özkan – Mücella Erdalkıran <i>Yeni Buluntuların Işığında Çukurkent Neolitik Yerleşimi</i>	25
Hale Güney <i>Same Type, Different Legend: Anchiaie or Soloi?</i>	45
H. Asena Kızıarslanoğlu – Erkan Alkaç <i>Elaiussa'da Ele Geçen Hellenistik Dönem Rhodos Amphora ve Amphora Mübürleri</i>	55
Deniz Kaplan <i>Doğu Dağlık Kilikia'da (Olba Bölgesi) Erken İmparatorluk Dönemi'nde İmar Hareketliliğindeki Durgunluk ve Isodom Kuleler: Dağlık Kilikia-Isauria İsyancıları</i>	69
Hamdi Şahin – Aşkım Özdizbay <i>Dağlık Kilikia Kurşun Kalesi Tapınağı ve Stoasına İlişkin Yeni Öneriler</i>	85
İnci Delemen – Emine Koçak <i>The Dancing Attis: A Bronze Statue from the Macellum / Agora of Perge</i>	123
B. Ayça Polat Becks – Hüseyin Metin <i>Pisidia'dan Plouton-Kore Betimli Bir Adak Steli ve Yöre Kültü Hakkında Düşündürdükleri</i> ...	145
Filiz Cluzeau <i>An Homeric Dream Oracle from Termessos</i>	159
Emma L. Baysal – Hugh Elton <i>A tomb with a view: the rock-cut cemetery at Alaban in Isauria</i>	181
Mehmet Oktan – Gülcan Şaroğlu <i>Eine neue Widmungsinschrift des Statthalters Valerius Diogenes für Konstantin den Großen aus dem pisidischen Antiochia</i>	209
Nevzat Çevik – Süleyman Bulut <i>Andriake Doğu Hamamı: Bölgenin Hamam Mimarlığına Işık Tutan Yeni Bir Örnek</i>	221
Eric Laufer – Johannes Lipps <i>Eine frühbyzantinische Kirche beim pisidischen Pednelissos und ihre kaiserzeitlichen Spolien</i>	263
Çiğdem Gençler-Güray – Nilüfer Peker <i>A Figure-Engraved Glass Bowl from the Early Byzantine Period</i>	281

Hatice Durgun	
<i>XIX. yy. 'da Elmalı Abdal Musa Dergâhı Şeybliği ve Vakıflarına Yönelik Müdahaleler</i>	295
Mehmet Ak	
<i>Antalya'da İdari Yapı ve Nüfus (1915)</i>	311



Prof. Dr. CEVDET BAYBURTLUOĞLU
(1934-2013)

“...Yaşamınızı arkeolojiye bağladınız. Arkeolojiyi içten gelen duygularla sevdiniz ve onu Türk kamuoyuna sevdirdiniz. Örnek bir bilim adamı olarak Türk arkeolojisinde seçkin bir yeriniz vardır. Sevecen bir hoca, özverili bir kazı yönetmeni, barışı, dostluğu yaşatan bir aydın olarak hizmet görüyorsunuz. Sizin bundan sonra Türkiye ve dünya arkeolojisiyle turizmine olan büyük hizmetlerinizi başarıyla sürdüreceğiniz inancındayım. Sizi sevgiyle, saygıyla selamlarım.*”

Ord. Prof. Dr. Ekrem Akurgal
İzmir, 2001.

“...You have dedicated your life to archaeology. You have loved archaeology with the most sincere of feelings and made society love it. You have a special elite place among Turkish archaeological academia. You have been serving as a role model for the embracing teacher, the self-sacrificing excavation director and the enlightened person reviving peace and friendship. I believe that you will continue your great services to Turkish and world tourism and to archaeology. I salute you with love and respect.”*

Ord. Prof. Dr. Ekrem Akurgal
İzmir, 2001.

Adalya'nın bu sayısı, bir vefa ve saygı gereği Bilim Danışma Kurulu üyemiz, AKMED Kütüphanesinin nazik ve cömert bağışçısı Cevdet Bayburtluoğlu'nun aziz hatırasına armağandır.

This issue of ADALYA is dedicated, in fidelity and respect, to the dear memory of Cevdet Bayburtluoğlu, a generous and kind donor to the Library and member of the Academic Advisory Board of AKMED.

* E. Akurgal, “Cevdet Bayburtluoğlu'nun Anadolu Arkeolojisine Katkıları”, in: C. Özgünel et al. (eds.), Cevdet Bayburtluoğlu İçin Yazılar – Essays in Honour of Cevdet Bayburtluoğlu (2001) 1.

Elaiussa'da Ele Geçen Hellenistik Dönem Rhodos Amphora ve Amphora Mühürleri

H. Asena KIZILARSLANOĞLU* – Erkan ALKAÇ**

Roma Dönemi'ndeki ismiyle Elaiussa Sebaste, Kilikia sınırları içerisinde Kalykadnos ve Lamos Nehirleri arasında yer alan Olba Bölgesi'nin bir liman kenti konumundadır (Res. 1). M.S. 2. yy.'ın ortalarından itibaren tapınak, tiyatro, agora, sarnıç, hamam ve tapınak tipli mezarları gibi büyük boyutlu mimari yapılarıyla Elaiussa Sebaste'nin klasik bir Roma kenti kimliğine sahip olduğu görünmektedir¹. Kentte Roma Dönemi öncesine ait mimari ile sikkeler, seramik gibi arkeolojik malzemenin yoğun olmadığı tespit edilmiştir². Buluntular, genel olarak kentin ortasından geçen modern karayolunun güneyinde kayalık burun üzerine kurulan, ince bir kaya parçasıyla kıyı şeridinde bağlanan ada yerleşimi ile kıyıdaki agora ve bazı kaya mezarlarında ele geçmiştir. Agora ile adanın Güney Limanı'na bakan A3 Terası ve Yuvarlak Yapı olarak isimlendirilen alanda gerçekleştirilen kazılarda Hellenistik Dönem'e ait beşi mühürlü, dördü mühürsüz toplam dokuz adet Rhodos kökenli amphora kulpu bulunmuştur. Kulpların bulunduğu alanlar stratigrafik özelliğe sahip değildir. A3 Terası'ndakiler geç Roma Dönemi'ne tarihlendirilen fırın kalıntısının yaklaşık 1.5 m. altında ele geçmiştir (Res. 2).

Mühürlü kulp örneklerimiz, yönetici ve üretici isimlerinden yola çıkılarak tarihlendirilebilir; buna karşın mühürsüz örneklerin dönemi, kulp profilinden hareketle belirlenmiştir. Amphora mühürleri, tıpkı sikkeler gibi tarihleyici özelliklere sahiptirler ve bu nedenle buldukları kent veya yerleşime ilişkin tarihsel bilgilerin günümüze aktarımında önem taşırlar³. Bu

* Araş. Gör. H. Asena Kızırlarslanoğlu, Ahi Evran Üniversitesi, Fen-Edebiyat Fakültesi, Arkeoloji Bölümü, Bağbaşı Yerleşkesi, Kırşehir. E-posta: asenakizirlarslan@hotmail.com

** Yrd. Doç. Dr. Erkan Alkaç, Mersin Üniversitesi, Fen-Edebiyat Fakültesi, Arkeoloji Bölümü, Çiftlikköy Kampusu, Mersin. E-posta: ealkac77@gmail.com

Kulpların kil renklerinin belirlenmesinde Munsell Color Chart (1998) kullanılmıştır.

V. Grace tarafından oluşturulan Rhodos amphora mühürlerinin kronolojik çalışmaları (Grace 1934; Grace 1985) son dönemlerde yeniden ele alınmıştır. Bu makalede geçen Rhodos amphoralarının mühür kronolojisi için bk.: Finkielsztejn 2001.

Elaiussa, M.Ö. 20 yılında Roma İmparatoru Augustus tarafından Kappadokia Kralı I. Arkhelaos'a verilmiştir. Arkhelaos ise Augustus'a ithafen Elaiussa ismine kutsal anlamında Sebaste'yi eklemiştir. Bk.: Tekin 1998, 152. Makaledeki amphora mühürleri, bu tarihten önceye ait oldukları için metinde yerleşim alanından Elaiussa olarak bahsedilmiştir.

¹ E. Equini-Schneider, Elaiussa Sebaste I, Campagne di scavo 1995-1997, Bibliotheca Archaeologica Series 24 (1999); E. Equini-Schneider, Elaiussa Sebaste II, Un porto tra oriente e occidente, Bibliotheca Archaeologica Series 27 (2004); E. Equini-Schneider, Elaiussa Sebaste III, L'agora Romana (2010).

² Equini-Schneider 2008, 8.

³ Cankardeş-Şenol 2005, 140.

makalede, Elaiussa ile Rhodos Adası arasındaki ticari bağlantıların ilk izlerini ortaya koymak ve yerleşim alanıyla ilgili bazı yorumlar yapmak hedeflenmiştir.

Rhodos Adası, Hellenistik Dönem'in en önemli şarap ve amphora üreticisi devletleri arasında yer almaktadır. Üretimini, Hellenistik Dönem boyunca devam ettiği kanıtlarla tespit edilmiştir. Rhodoslu üreticilerin amphoralarına M.Ö. 4. yy.'ın sonlarından itibaren sistemli bir şekilde mühür uyguladıkları anlaşılmaktadır. Yönetici ve üretici isimlerinden oluşan bu kulp mühürlerinde, isimlerin yanında adanın simgeleri olan Helios, gül ve diğer bazı semboller de kullanılmıştır⁴. Geniş bir coğrafi dağılıma sahip olan Rhodos kökenli amphoralar, yoğun olarak Akdeniz ve Karadeniz kentlerinde karşımıza çıkmaktadır. Buralarda yapılan arkeolojik kazılarda, Yunan kökenli amphora mühürleri arasında Rhodos örneklerinin en geniş grubu oluşturduğu belirlenmiştir. Bu durum, Rhodos'un ticari potansiyeli hakkında bilgilere ulaşmamıza imkan sağlamaktadır. Buna göre buluntular, Rhodoslu şarap tüccarlarının öncelikle Mısır-Aleksandria olmak üzere, Doğu Akdeniz'in zengin kentlerini pazaryeri olarak seçtiklerini göstermektedir. M.Ö. 3. yy.'ın son yılları ile 1. yy.'ın ilk çeyreği arasındaki dönemin Adanın ticari yaşamı için önemli bir süreç olduğu anlaşılmaktadır. Roma'nın, Rhodos'u, II. Makedon Savaşı'ndaki tutumu nedeniyle M.Ö. 167 yılında Delos'u serbest liman ilan ederek cezalandırması sonucunda M.Ö. 2. yy.'ın ilk yarısındaki ticari faaliyetlerinde düşüş görülmektedir. Roma ile siyasi ilişkilerin düzeltilmesiyle birlikte M.Ö. 2. yy.'ın ikinci yarısında Rhodos, ticarete bu döneme kadar hiç yaşamadığı bir çıkış yakalamıştır⁵. Ancak bu ticari gelişimin M.Ö. 1. yy.'ın ilk çeyreği içerisinde Mithridates-Roma Savaşları esnasında bir kesintiye uğradığı, buluntu merkezlerindeki Rhodos amphora mühürleri sayısındaki azalmayla anlaşılır. Bu durumun sadece Rhodos ile sınırlı olmadığı, Hellenistik Dönem'in diğer önemli amphora ve şarap üreticilerinden Knidos, Kos ve Khios'un da benzer süreci yaşadığı görülmektedir⁶.

Rhodos'un Hellenistik Dönem'deki deniz ticareti rotası üzerinde Kilikia Bölgesi'de yer alır (Res. 1). Kilikia'da yapılan arkeolojik araştırmalarda Rhodos amphoralarına Nagidos⁷, Kelenderis⁸, Diokaisareia⁹, Soli¹⁰, Tarsus¹¹, Sirkeli Höyük¹² ve Kinet Höyük¹³ gibi bazı kent ve yerleşimlerde tesadüf edilmiştir. Sıralanan bu merkezlere ek olarak, Elaiussa'daki varlığı son dönemdeki kazılarla anlaşılmıştır¹⁴. Yine bölge müzelerinde, kıyı şeridinin açıklarında bulunmuş Rhodos amphora örnekleri de sergilenmektedir¹⁵. Bölgede ele geçen mühürlü örnekler, Rhodos ile Kilikia arasındaki ticari bağlantıların M.Ö. 3. yy.'ın ilk yarısından itibaren gerçekleştiğine işaret etmektedir. Genel olarak ise, bölgedeki Rhodos amphoralarının Hellenistik Dönem ile hemen sonrasına tarihlendiği belirlenmiştir. M.Ö. 3. yy.'ın son yılları ile 1. yy.'ın ilk çeyreği

⁴ Doğer 1991, 87-88.

⁵ Cankardeş-Şenol 2005, 139-164.

⁶ Alkaç 2011, 131-141.

⁷ Cankardeş-Şenol - Alkaç 2007, 297-344.

⁸ Tekocak 2012, 308-309, no. 2, Res. 4.2.

⁹ Kramer 2012, 36, no. 473.

¹⁰ Yağcı 2001, 270, Res. 6.

¹¹ Grace 1950, 135-148; Alkaç - Durugönül - Gökçay 2013, 183, Res. 9.

¹² Hrouda 1997, 295.

¹³ Gates 1994, 195, Fig. 3.

¹⁴ Ferrazoli - Ricci 2013, 211, Fig. 17.1. Yazarlar tarafından buradaki Rhodos mühürünün yazıtı ve Rhodos amphora mühür kronolojisine göre periyodu belirtilmemiştir.

¹⁵ Taşucu Amphora Müzesi için bk.: Şenol 2009, 202-206, no. 26-30; Mersin Müzesi için bk.: Şenol - Kerem 2000, 97 Lev. 18.22.

arasında Rhodos'un ticari hayatındaki yükselmelerin veya düşüşlerin izlerini, Kilikia buluntularıyla da takip edebilmek mümkündür. Bölge ile Rhodos arasındaki ticari ilişkiler, adada yoğun olarak üretimi gerçekleştirilen şarap üzerinden kurulmuş olmalıdır. Amphora buluntuları, Kilikia'nın Akdeniz ticaretindeki konumu hakkında bazı sonuçlara ulaşmaya olanak sağlaması açısından dikkati çekmektedir ki bölgede bu konuya ilişkin çalışmaların artmasıyla birlikte, yeni çıkarımlara da ulaşılacağı bellidir.

Res. 3'deki yuvarlak formlu mühürde Rhodoslu üretici Ζήνων II'nin ismi gül motifiyle birlikte yer almaktadır¹⁶. Mühürdeki ay ismi ise okunamamaktadır; yazıt içe doğru yönelmektedir. Kıbrıs'ta Polis Chrysochous nekropolisindeki kazı çalışmalarında, birden çok bölmeye sahip bir kaya mezarı içerisinde ölü hediyesi olarak bulunan tam olarak korunmuş Rhodos amphorasının kulplarında Rhodoslu yönetici Εὔδαμος ile üretici Ζήνων II'nin isimleri tespit edilmiştir¹⁷. Period IV'de (M.Ö. yak. 174-146) görev yaptığı belirlenen Rhodoslu yönetici Εὔδαμος, bu üreticinin faaliyet döneminin belirlenmesinde önemli bir rol oynamıştır. Finkielsztejn, yönetici Εὔδαμος'un Period IV içerisinde, M. Ö. 150 yılı dolaylarında görev yapmış olabileceğini belirtmektedir¹⁸. Εὔδαμος'un görev yaptığı yıldan hareketle üretici Ζήνων II'nin faaliyet döneminin Period IV içerisinde olduğu anlaşılmaktadır¹⁹. Aleksandria'da Gabbari sektöründeki üreticinin isminin yer aldığı mühürlerde, gülün yanı sıra Dioskur takkesinin de sembol olarak kullanıldığı belirlenmiştir²⁰. Üretici Ζήνων II'nin isminin yer aldığı diğer amphora mühürleri, Hermitage Koleksiyonu²¹, Aleksandria'daki Polonya kazılarında²², Atina Müzesi²³, Salamis²⁴, Paphos²⁵, Kudüs civarı²⁶ ve Akoris'de²⁷ tespit edilmiştir. Elaiussa'daki Ζήνων II mühürüyle, Aleksandria ve Akoris'deki yuvarlak formlu örnek aynı kalıptan çıkmıştır. Fakat Elaiussa örneğine göre Salamis, Kudüs civarı, Atina Müzesi ve Pergamon'daki mühürler farklı kalıptan elde edilmiştir.

Res. 4'te Rhodos amphora mühür kronolojisine göre Period V'de (M.Ö. yak. 145-108) üreticilik faaliyetlerini gerçekleştiren Σωτᾶς II'nin ismi yer almaktadır²⁸. Üreticinin ismi, tek satır olarak yazılmıştır. Bu üreticinin isminin yazılı olduğu mühürler, Aleksandria²⁹, Tel Anafa³⁰ ve Samaria³¹ kentlerinde saptanmıştır. Elaiussa'daki Σωτᾶς II'nin mühürü, Aleksandria'da Kriket

¹⁶ Rhodos amphora mühürlerinde Ζήνων ismine sahip iki üretici tespit edilmiştir. Ζήνων I'in M.Ö. 3. yy.'ın ikinci yarısında üretim faaliyetlerini gerçekleştirdiği düşünülmektedir. Ζήνων I hakkında daha ayrıntılı bilgi için bk.: Jöhrens 1999, 43-44, no. 103; Jöhrens 2001, 419, no. 199-200.

¹⁷ Munro 1891, 326, Tomb 73.

¹⁸ Finkielsztejn 2001, 193, Tab. 20.

¹⁹ Börker - Burrow 1998, 89, no. 199; Üretici kavramının tanımlanmasına dair tartışmalar için bk.: Cankardeş-Şenol 2006, 18-19.

²⁰ Cankardeş-Şenol 2003, 224, no. 33-34.

²¹ Pridik 1917, 26, no. 629.

²² Sztetyllo 1990, 169, no. 10.

²³ Jöhrens 1999, 69, no. 181.

²⁴ Calvet 1972, 31, no. 55.

²⁵ Nicolaou 2005, 412, no. 37 a-b.

²⁶ Atallah 2003, 488, no. 3, Fig. 4.

²⁷ Suto 2005, 109, no. 169-170, 172.

²⁸ Finkielsztejn 2001, 196-197, Tab. 22.1-2; Rhodos amphora mühürlerinde Σωτᾶς ismine sahip iki üretici ismi tespit edilmiştir. Üretici Σωτᾶς I, M.Ö. 3. yy.'ın ortalarına tarihlenmiştir. Σωτᾶς I hakkında daha geniş bilgi için bk.: Cankardeş-Şenol 2000, 476-477, no. 128; Grace 1963, 333, no. 6b; Grace 1985, 8, dn. 15.

²⁹ Cankardeş-Şenol 2000, 212, no. 130.

³⁰ Ariel - Finkielsztejn 1994, 217, SAH 84.

³¹ Crowfoot 1957, 384.

kazı alanında bulunmuş örnekle aynı kalıptan elde edilmiştir. Ama üreticinin Elaiussa'daki örneğiyle Tel Anafa'daki mühür, farklı kalıptan çıkmıştır.

Res. 5'te yer alan Rhodos mühürünün sol tarafı kırıktır ve üreticinin ismi okunamamaktadır. Yazıtın alt satırında sembol olarak sağa dönük thyrsos'un kullanıldığı tespit edilmiştir. Bu kulp, formundan dolayı Period V'e (M.Ö. yak. 145–108) tarihlenmektedir.

Res. 6'daki dikdörtgen formlu mühürde yazıt, iki satırdır. Rhodoslu üretici Θεμίσων'un ismi üzüm salkımı sembolüyle birlikte yer almaktadır. Bu üreticinin faaliyetini Period V (M.Ö. yak. 145-108), olasılıkla da, VI'da (M.Ö. yak. 107-88/86) gerçekleştirdiği düşünülmektedir³². Üretici Θεμίσων'un isminin geçtiği mühürler, Tel Anafa³³ ve Hermitage Koleksiyonu'nda³⁴ saptanmıştır. Θεμίσων'un Elaiussa'daki mühürü, Tel Anafa ve Hermitage Koleksiyonu'ndaki örneklerine göre farklı kalıptan elde edilmiştir.

Res. 7'de ise Rhodos Adası'nda bir yıllığına yöneticilik görevini üstlenmiş 'Αγλώχαρτος'un ismi yer almaktadır. Bu yöneticinin Period VII içerisinde (M.Ö. yak. 85-Augustus Dönemi) görev yaptığı tespit edilmiştir³⁵. Aleksandria Greko-Romen Müzesi'nde (Mısır) ve bu müzede korunan Benaki Koleksiyonu'nda yönetici 'Αγλώχαρτος'un isminin yer aldığı mühürlerde farklı ay isimlerinin bulunduğu anlaşılmıştır. Buna karşın bazı mühürlerde ise ay isminin yer almadığı görülmektedir³⁶. Yöneticinin Elaiussa'daki mühürü, Aleksandria örneklere göre farklı kalıptan elde edilmiştir.

Elaiussa'daki kazılarda, mühür ve ağız kenarına sahip olmayan bazı Rhodos amphora kulplarına da rastlanmıştır. Mühür ve ağız gibi tarihleyici özelliklere sahip olmayan bu örnekleri, kulpların formlarından yola çıkarak tarihlenmek mümkün olmuştur. Res. 8-10 arasındaki örneklerde, kulpların aşağıya dönüş yaptığı kesimlerden itibaren sivrilmeye başladıkları ve yuvarlak formlu bir kesite sahip oldukları izlenmektedir. Bu form özellikleri, M.Ö. 2. yy.'ın ikinci yarısına tarihlenen Rhodos amphoralarında görülmektedir³⁷. Res. 11'deki örnekte, kulpun aşağıya doğru dönüş yaptığı kesimin M.Ö. 2. yy.'ın ikinci yarısına tarihlenen Rhodos amphoralarına göre daha belirgin bir şekilde sivrildiği ve kulpun dönüşünün keskin bir açığa sahip olduğu görülmektedir. İlgili kulpta ise bu özellikler belirgin bir şekilde seçilebilmektedir ve bu nedenle kulp, en geç örnek olarak tespit edilmiştir. Belirtilen form özelliklerini taşıyan Rhodos amphoraları, genel olarak M.Ö. 1. yy.'ın ilk yarısı içerisine tarihlenmektedir³⁸. Bu örnek, Hellenistik Dönem Rhodos amphoralarının son örneklerini temsil etmektedir. "Geç Rhodos" olarak tanımlanan sonraki Rhodos amphoralarında kulplar tamamen sivrileşmiş ve yay şekline bürünmüştür³⁹.

³² Nicolaou 2005, 174-175, no. 442-444.

³³ Ariel - Finkielsztejn 1994, 207, SAH 56.

³⁴ Pridik 1917, 27, no. 645-646.

³⁵ Finkielsztejn 2001, 162, Tab. 15.

³⁶ http://www.amphoralex.org/timbres/eponymes/accueil_epon/affiche_F.php; Benaki Koleksiyonu'nda yer alan farklı kökenlere ait ampore mühürleri, Ege Üniversitesi Arkeoloji Bölümü'nden Doç. Dr. Gonca Cankardeş-Şenol tarafından çalışılmaktadır.

³⁷ Empereur - Hesnard 1987, 60, Fig. 12.

³⁸ Empereur - Hesnard 1987, 60, Fig. 13.

³⁹ Şenol 2003, 28 no. 15; Geç Rhodos amphoraları için bk.: A. K. Şenol, "Geç Rhodos Amphoralarının Batı Anadolu'daki Dağılım ve Üretim Problemleri", Sualtı Bilim ve Teknolojisi Toplantısı, İstanbul, 17-20 Ekim 1996 (1996) 165-172.

Sonuç

Elaiussa yerleşiminin Hellenistik Dönemi ile ilgili bilgilerimizin henüz yeterli düzeyde olmadığı göz önüne alındığında, tarihlenebilir bu malzeme grubunun önemi de artmaktadır⁴⁰. Elaiussa ve Rhodos arasındaki ticari ilişkilerin Ζήνων II'nin mühürüyle birlikte M.Ö. 150 dolaylarına kadar erkene gittiği anlaşılmıştır (Res. 3). İki merkez arasındaki ticari bağlantıların Hellenistik Dönem'in son evrelerine kadar devam ettiği, Res. 11'deki örnek sayesinde tespit edilmiştir. Rhodos'un M.Ö. 1. yy.'ın ilk çeyreğinde yaşadığı ticari gerilemenin izleri, Elaiussa yerleşimindeki ada kökenli amphoralardan da takip edilmektedir. M.Ö. 1. yy.'da Elaiussa'nın sikke basması ve buluntuların çoğalması bu dönemde gelişim gösterdiğini ortaya koymaktadır. Fakat M.Ö. 2.-1. yy.'a tarihlenen yerleşimi çevreleyen polygonal duvar⁴¹, ön cephesi polygonal olan kaya mezarı⁴², M.Ö. 160 yılına tarihlenen Tarsus sikkesi ve her ne kadar stratigrafik özelliği olmasa da M.Ö. 2. yy.'ın genel olarak ikinci yarısına tarihlenen bu amphora mühürleri, Elaiussa'nın gelişiminin M.Ö. 2. yy.'da başlamış olabileceği ihtimalini ortaya koymaktadır. Ayrıca, Elaiussa'da Ptolemaios III. Eugertes dönemine (M.Ö. 247-222) ait sikke bulunmuştur⁴³. Ancak bu döneme ait başka bir buluntu ele geçmemiştir. Çalışmadaki buluntular, Elaiussa'nın Hellenistik Dönem'deki ticari bağlantılarının ilk adımlarının anlaşılmasını sağlamıştır. Kıyı ve kayalık alandaki kazı çalışmaları ilerledikçe, Elaiussa'nın bu dönemdeki ticari ilişkileri ve yerleşimi hakkında bilgilerimiz daha da aydınlanacaktır.

Katalog

Res. 3

Form: Rhodos; Mühür Formu: Yuvarlak

Yazıt:

Ζήνωνος [Dioskur Takkesi]

gül

Dönem: M.Ö. yak. 150.

Res. 4

Form: Rhodos; Buluntu Yeri: Güney Liman A 3 Terası, 233 nolu tabaka; Hamur Rengi: 5 YR 7/6, A.R. 10 YR 8/3, Katkı Maddesi: Homojen kil, bol-ince kum ve kireç, az ince şamot; Mühür Formu: Yuvarlak; Mühür Ölçüsü: 4.8 x 1.8 cm.

Yazıt:

Σώταç

Dönem: Period V (M.Ö. yak. 145-108).

⁴⁰ Bu dönem ait en erken buluntuların tarihi için genel olarak M.Ö. 1-M.S. 1. yy. önerilmiştir. Bunlar: Terrakotta figürünler bk.: Ferrazoli 2010, 41-42, Fig. 10-15; Amphoralar bk.: Equini-Schneider 2008, 154; Ferrazoli 2010, 40, Fig. 2-3; Cam bk.: Equini-Schneider 2008, 163; Sigillata Kandil ve Testi bk.: Equini-Schneider 2008, 155-157; Pyxis bk.: Ferrazoli 2010, 42, Fig. 17; Alabastron bk.: Ferrazoli 2010, 42, Fig. 18; Kaya Mezarı bk.: Equini-Schneider 2008, 23.

⁴¹ Equini-Schneider 2008, 97.

⁴² Olba Bölgesi polygonal mezarların tarihlenmesi üzerine M.Ö. 3. yy. için bk.: Söğüt 2006, 55-57 ve M.Ö. 2. yy. için bk.: Durukan 2004, 39-63.

⁴³ Ptolemaios III. Eugertes ve Tarsus sikkesi için bk.: Tekin 1997, 151-158; Tekin 1999, 317-326.

Res. 5

Form: Rhodos; Buluntu Yeri: Agora; Hamur Rengi: 5 YR 7/6, A.R. 10 YR 8/3, Katkı Maddesi: Az-çok ince kum, az-ince kireç, az-ince mika. Kil homojen yapıya sahiptir; Mühür Formu: Dikdörtgen; Sembol: Sağa dönük Thyrsos.

Yazıt:

[.....]

thyrsos

Dönem: Period V.

Res. 6

Form: Rhodos; Buluntu Yeri: Yuvarlak yapı (Ada kısmında); Hamur Rengi: 7.5 YR 7/4, A.R. 10 YR 8/4, Katkı Maddesi: Az-ince kum, az-ince kireç, az-ince mika. Kil homojen yapıya sahiptir; Mühür Formu: Dikdörtgen; Sembol: Üzüm Salkımı; Mühür Ölçüsü: 3.3x1.6 cm.

Yazıt:

üzüm Θεμί-
salkımı σωνος

Dönem: Period V veya Period VI (M.Ö. yak. 107-88/86).

Res. 7

Form: Rhodos; Buluntu Yeri: Güney Liman A 3 Terası, 233 nolu tabaka; Hamur Rengi: 5 YR 7/6, A.R. 10 YR 8/3; Katkı Maddesi: Orta derecede homojen kil, orta-ince kum, çok az-ince kireç, yuvarlak boşluklar var; Mühür Formu: Dikdörtgen; Mühür Ölçüsü: 3.6x1.2 cm.

Yazıt:

[Ἐπί] Ἀ[γλωχ]άρτου

[.....]

Dönem: Period VII (M.Ö. yak. 85-Augustus Dönemi).

Res. 8

Form: Rhodos; Buluntu Yeri: Güney Liman A 3 Terası, 232 nolu tabaka; Hamur Rengi: 7.5 YR 6/4, A.R. 7.5 YR 8/3; Katkı Maddesi: Homojen kil, orta-ince kum, orta-ince kireç, az-ince mika.

Dönem: M.Ö. 2. yy.'ın ikinci yarısı.

Res. 9

Form: Rhodos; Buluntu Yeri: Güney Liman A 3 Terası, 233 nolu tabaka; Hamur Rengi: 7.5 YR 6/6, A.R. 7.5 YR 7/4; Katkı Maddesi: Homojen kil, az-ince kum, orta-ince kireç.

Dönem: M.Ö. 2. yy.'ın ikinci yarısı.

Res. 10

Form: Rhodos; Buluntu Yeri: Güney Liman A 3 Terası, 232 nolu tabaka; H.R. 10 YR 7/4, A.R. 2.5 Y 7/3; Katkı Maddesi: Homojen kil, az-ince kum, az-ince kireç, az-orta şamot.

Dönem: M.Ö. 2. yy.'ın ikinci yarısı.

Res. 11

Form: Rhodos; Buluntu Yeri: Güney Liman A 3 Terası, 232 nolu tabaka; Hamur Rengi: 7.5 YR 6/6, A.R. 10 YR 8/3; Katkı Maddesi: Kaba kil, bol-ince, orta kum, orta-ince kireç, orta-orta taşçık.

Dönem: M.Ö. 1 yy.'ın ilk yarısı.

Kaynakça ve Kısaltmalar

- Alkaç 2011 E. Alkaç, "Mithridates Savaşları Sırasında Khios'un Şarap İhracatı", Ege Üniversitesi Arkeoloji Dergisi XVI, 2011, 131-141.
- Alkaç – Durugönül – Gökçay 2013 E. Alkaç – S. Durugönül – B. Gökçay, "Tarsus 'Köylü Garajı' Mezar Yapısı ve Jeofizik Çalışmaları", II. Tarsus Kent Sempozyumu. Tarsus, 15-17 Kasım 2012 (2013) 181-190.
- Ariel – Finkielsztejn 1994 D. T. Ariel – G. Finkielsztejn, "Stamped amphora handles", bk.: S. C. Herbert (ed.), Tel Anafa I, Final Report on Ten Years of Excavation at a Hellenistic and Roman Settlement in Northern Israel (1994) 193-240.
- Atallah 2003 N. Atallah, "Timbres amphoriques du Nord de la Jordanie", Topoi Orient-Occident, Suppl. 4 (2003) 485-498.
- Börker – Burow 1998 C. Börker – J. Burow, Die hellenistischen Amphorenstempel aus Pergamon, Vol. 1, Der Pergamon-Komplex, bk.: W. Radt (ed.), Pergamenische Forschungen 11 (1998).
- Calvet 1972 Y. Calvet, Les timbres amphoriques (1965-1970), Salamine de Chypre III (1972).
- Cankardeş-Şenol 2000 G. Cankardeş-Şenol, İskenderiye (Mısır) Kurtarma Kazılarında Ele Geçen Hellenistik Dönem Amphora Mühürleri (Ege Üniversitesi Yayınlanmamış Doktora Tezi 2000).
- Cankardeş-Şenol 2003 G. Cankardeş-Şenol, "Hellenistic stamped amphora handles from the Bridge Excavations, Gabbari Sector 2", bk.: J. Y. Empereur – M. D. Nenna (ed.), Nécropolis 2, Études alexandrines 7 (2003) 213-260.
- Cankardeş-Şenol 2005 G. Cankardeş-Şenol, "Amphora Mühürlerinin Köken ve Sosyal Statünün Belirlenmesindeki Etkileri ve Kent Lokalizasyonunun Tespitin Katkıları", Olba XII, 2005, 139-164.
- Cankardeş-Şenol 2006 G. Cankardeş-Şenol, Klasik ve Hellenistik Dönem'de Mühürlü Amphora Üreten Merkezler ve Mühürleme Sistemleri (2006).
- Cankardeş-Şenol – Alkaç 2007 G. Cankardeş-Şenol – E. Alkaç, "Nagidos'da Ele Geçen Amphora Mühürleri: Rhodos, Knidos, Kıbrıs Ve Lokal Üretimler", S. Durugönül (ed.), Dağlık Kilikia'da Bir Antik Kent Kazısının Sonuçları. Nagidos, Adalya Ekyayın Dizisi 6 (2007) 297-344.
- Crowfoot 1957 G. M. Crowfoot, The Objects from Samaria (1957).
- Doğer 1991 E. Doğer, Antik Çağda Amphoralar (1991).
- Durukan 2004 M. Durukan, "Olba Bölgesi ve Bölgede Kullanılan Polygonal Duvar Tekniği", Anadolu / Anatolia 26, 2004, 39-63.
- Empereur – Hesnard 1987 J. Y. Empereur – A. Hesnard, "Les amphores hellénistiques", Céramiques hellénistiques et romaine II (1987) 17-71.
- Equini-Schneider 2008 E. Equini-Schneider, Doğu İle Batı Arasında Bir Liman Kenti Elaiussa Sebaste (2008).
- Ferrazoli 2010 A. Ferrazoli, "Economy of Roman Eastern Rough Cilicia: Some Archaeological Indicators", Bolletino di Archaeologia On Line, Volume Speciale, 2010, 39-50.
- Ferrazoli – Ricci 2013 A. Ferrazoli – M. Ricci, "Production and Trade of a Cilician City from the Roman to Byzantine Age: The Case of Elaiussa Sebaste", bk.: M. C. Hoff – R. F. Townsend (ed.), Rough Cilicia: New historical and archaeological approaches, Proceedings

- of an International Conference held at Lincoln, Nebraska, October 2007, (2013) 211-218.
- Finkielsztejn 2001 G. Finkielsztejn, Chronologie détaillée et révisée des éponymes amphoriques Rhodiens, de 270 à 108 av. J.-C. environ: premier bilan, BAR International Series 990 (2001).
- Gates 1994 M. H. Gates, "1992 Excavations at Kinet Höyük (Dörtüyl/Hatay)", KST 15.1 (1994) 193-200.
- Grace 1934 V. Grace "The stamped amphora handles found in the American Excavations in the Athenian Agora 1931-1932", Hesperia III, 1934, 197-310
- Grace 1950 V. Grace, "The stamped amphora handles", bk.: H. Goldman (ed.), Excavations at Gözlü Kule, Tarsus, Vol. I, The Hellenistic and Roman Periods (1950) 135-148.
- Grace 1963 V. Grace, "Notes on the Amphoras from the Koroni Peninsula", Hesperia XXXII.3, 1963, 319-334.
- Grace 1985 V. Grace, "The Middle Stoa dated by amphora stamps", Hesperia 54.1, 1985, 1-54.
- Hrouda 1997 B. Horuda, "Vorläufiger Bericht über die Ausgrabungsergebnisse auf dem Sirkeli Höyük/Südtürkei von 1992-1995", KST 18.1 (1997) 291-311.
- Jöhrens 1999 G. Jöhrens, Amphorenstempel im Nationalmuseum von Athen (1999).
- Jöhrens 2001 G. Jöhrens, "Amphorenstempel hellenistischer Zeit aus Tanais", Eurasia Antiqua 7, 2001, 367-480.
- Munro 1891 J. A. R. Munro, "Excavations in Cyprus. Third Season's Work-Polis tes Chrysochou", JHS 12, 1891, 298-333.
- Nicolaou 2005 I. Nicolaou, The stamped amphora handles from the House of Dionysios, Paphos V (2005).
- Kramer 2012 N. Kramer, Keramik und Kleinfunde aus Diokaisareia (2012).
- Pridik 1917 E. Pridik, Catalogue d'inventaire des timbres sur anses et cols d'amphores, ainsi sur tuiles, de la collection de l'Ermitage, I (1917).
- Söğüt 2006 B. Söğüt, Dağlık Kilikia (Kilikya) Bölgesindeki Çokgen Taşduvarlı Mezarlar (2006).
- Suto 2005 Y. Suto, "Stamped amphora handles", bk.: H. Kawanishi – S. Tsujimura (ed.), Akoris I, Amphora Stamps 1997-2001 (2005) 23-185.
- Sztetyllo 1990 S. Sztetyllo, "Timbres céramiques des fouilles polonaises a Alexandrie (1974-1979)", Études et travaux XIV, 1990, 160-212.
- Şenol – Kerem 2000 A. K. Şenol – F. Kerem, "İçel Müzesinde Bulunan Bir Grup Amphora", Olba III, 2000, 81-114.
- Şenol 2003 A. K. Şenol, Marmaris Müzesi Ticari Amphoraları (2003).
- Şenol 2009 A. K. Şenol, "AETAM Bulunan Amphoraların Tipolojisi", bk.: A. K. Şenol (ed.), AETAM'da (Arslan Eyce Taşucu Amphora Müzesi) Bulunan Ticari Amphoralar ve Akdeniz'de Ticaretin İzleri, Silifke (2009) 100-319.
- Tekocak 2012 M. Tekocak, "Kelenderis Batı Nekropolünden Bir Mezarın Buluntuları Üzerine Değerlendirmeler", Selçuk Üniversitesi Sosyal Bilimler Enstitüsü Dergisi 27, 2012, 305-315.
- Tekin 1998 O. Tekin, "Elaiussa Sebaste Sikkeleri", Adalya 2, 151-158.
- Tekin 1999 O. Tekin, "Monete provenienti dallo scavo", bk.: E. E. Schneider (ed.), Elaiussa Sebaste I, Campagne di scavo 1995-1997, Bibliotheca archaeologica Series 24, 1999, 317-326.
- Yağcı 2001 R. Yağcı, "Soli/Pompeipolis Kazıları 1999", KST 22.2 (2001) 259-272.

Abstract

Hellenistic Rhodian Amphorae and Amphora Stamps Excavated at Elaiussa

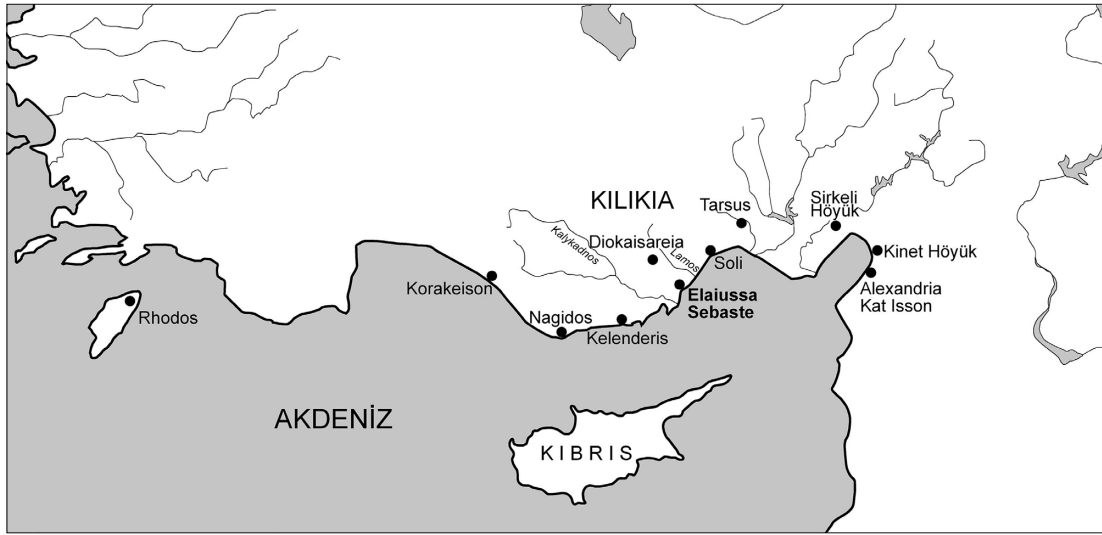
Elaiussa, known as Elaiussa Sebaste during the Roman Imperial period, is a port city between the Kalykadnos and Lamos Rivers in the Olba Region of Cilicia. Excavations at Elaiussa have brought to light Rhodian amphora handles and amphora stamps from the Hellenistic period at various spots on the site. This archaeological evidence reveals the trade connections between Elaiussa and Rhodes as well as sheds light onto the site. Finds have been dated with respect to parallel examples.

The island of Rhodes was among the leading wine- and amphora-producing states throughout the Hellenistic period, as witnessed by archaeological evidence. Rhodian manufacturers systematically stamped their amphorae starting in the late 4th century B.C. Rhodian amphorae have been attested at many sites across the Mediterranean and Black Sea basins. Archaeological work across these basins has shown that Rhodian amphorae usually constitute the largest group among Greek-origin ones. This reveals information on the commercial potential of Rhodes and points to the wealthy cities of the Eastern Mediterranean as the commercial target of Rhodes. Alexandria in Egypt stands out as the leading trading partner in the Eastern Mediterranean of Rhodian wine merchants. Numerous Rhodian amphorae and amphora stamps have been uncovered at Alexandria, especially from the 2nd century B.C. Thus, it is clear that the period from the final years of the 3rd century B.C. through the first quarter of the 1st century B.C. was an important one for the trading history of Rhodes. The Second Macedonian War and the Mithridatic Wars were negative blows to the trade life of Rhodes. It has been noted that Rhodian trade activity almost halted entirely during the Mithridatic Wars. The same situation is also valid for Knidos, Kos and Chios, other important amphora and wine producers of the Hellenistic period.

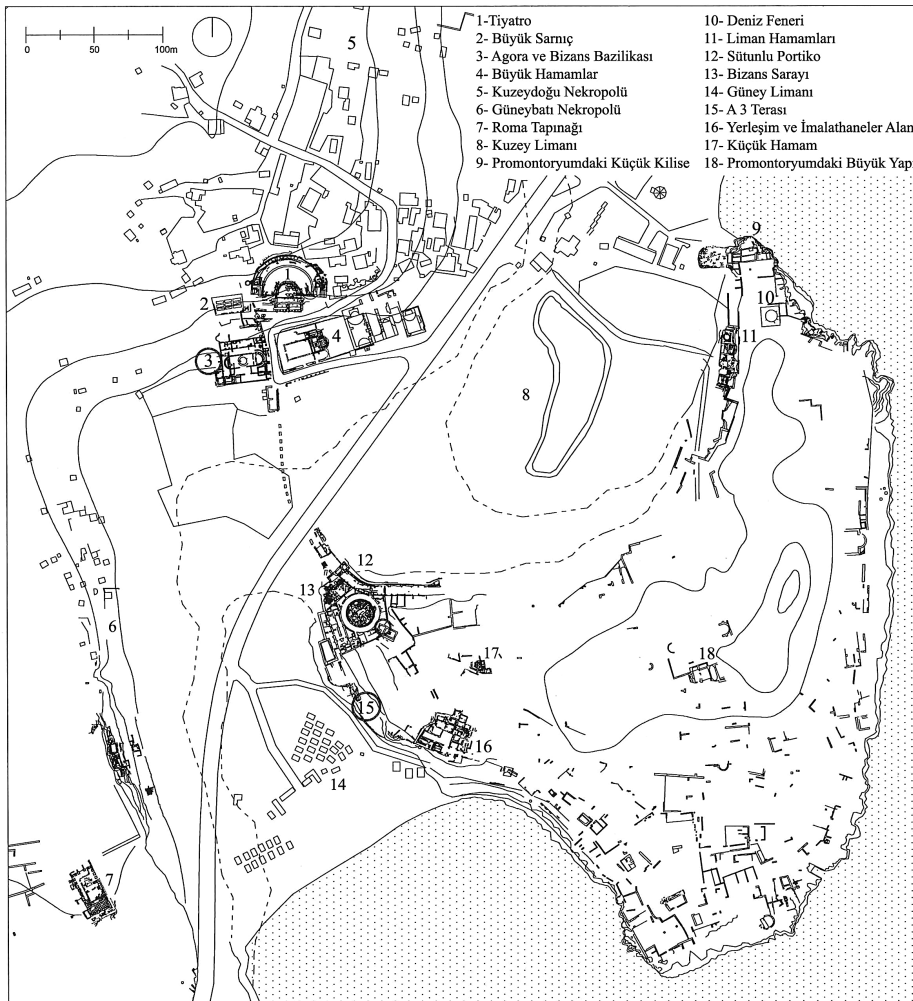
Examples have shown that Cilicia was within the Hellenistic sea trade routes of Rhodes. Examples of Rhodian amphorae have been uncovered at Nagidos, Kelenderis, Diokaisareia, Soli, Tarsus, Sirkeli Höyük and Kinet Höyük in Cilicia. Regional museums also display examples from offshore Cilicia in addition to those from excavations and surveys. Some of these Rhodian amphorae have stamps on them. The amphora stamps indicate trade relations between Rhodes and Cilicia starting in the first half of the 3rd century B.C. In general, the Rhodian amphorae from the region are dated to the Hellenistic period and soon after.

The stamp of amphora producer Ζήνων II shows that the trade relations between Elaiussa and Rhodes reach back to 150 B.C. This stamp is among the earliest archaeological materials from Elaiussa. Rhodian amphora handles from the first half of the 1st century B.C. indicate that the trade relations between Elaiussa and the island continued to the end of the Hellenistic

period. The merchandise traded must have been wine because Rhodes traded mostly wine with the Mediterranean and Black Sea regions. Elaiussa's development is inferred from the coinage struck in the 1st century B.C. and the increase in the number of finds from this period. Apart from other finds such as polygonal walls, tombs and coins, Rhodian amphorae and stamps do not reveal any stratigraphic character yet may suggest that Elaiussa started to develop already in the 2nd century B.C.



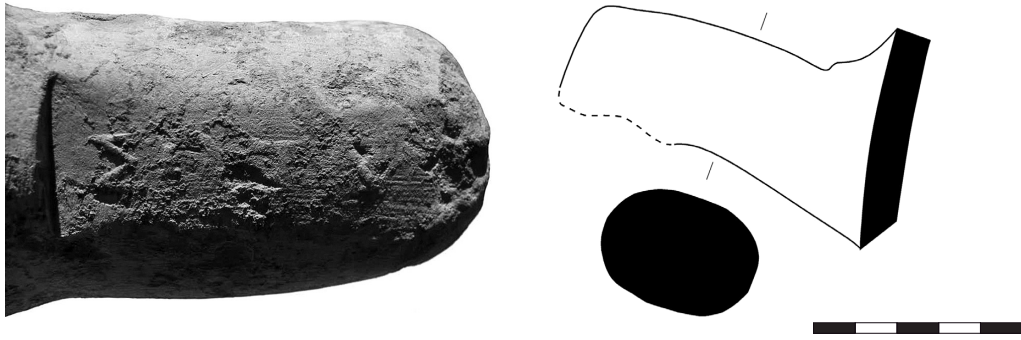
Res. 1 Elaiussa'nın konumu ve Kilikia'da Rhodos amphoralarının ele geçtiği kent ve höyükler.



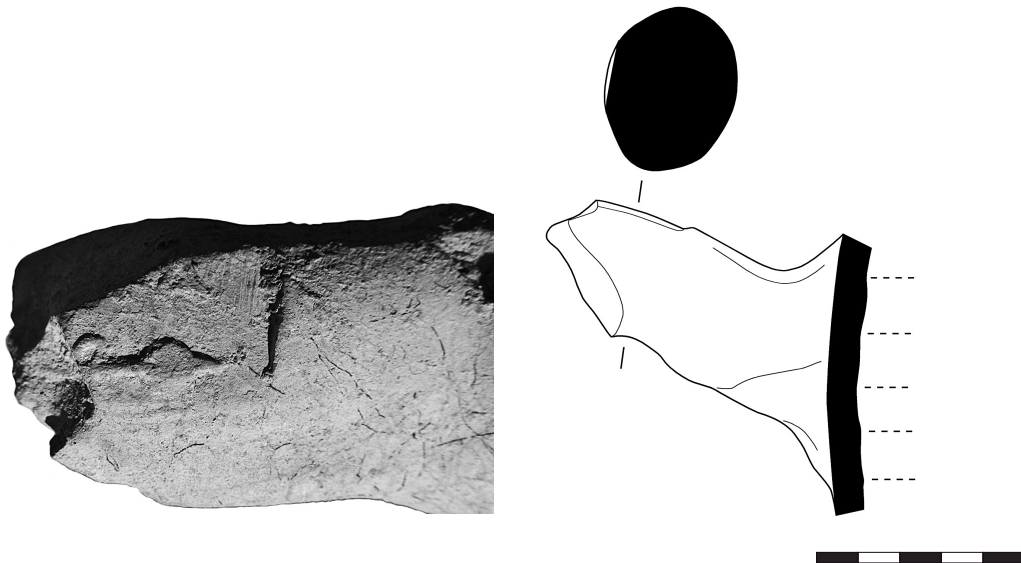
Res. 2 Amphora mühürlerinin buluntu yerleri. Equini-Schneider 2008, 8.



Res. 3 Rhodos amphora mhr.



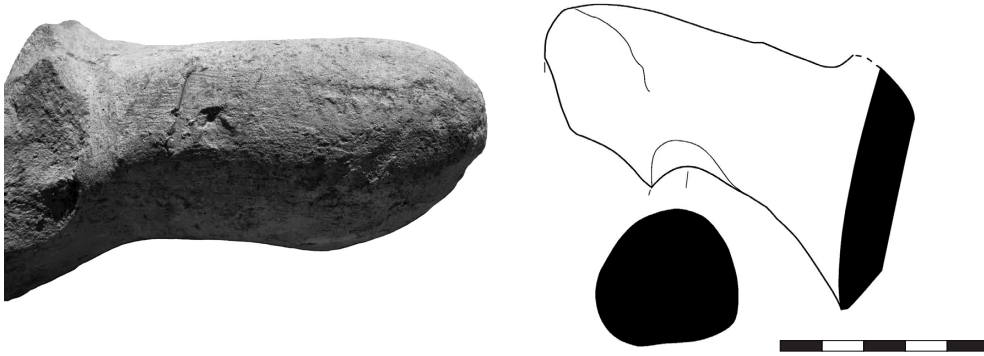
Res. 4 Rhodos amphora mhr.



Res. 5 Rhodos amphora mhr.



Res. 6 Rhodos amphora mühürü.



Res. 7 Rhodos amphora mühürü.



Res. 8 Rhodos amphora kulpu.



Res. 9 Rhodos amphora kulpu.



Res. 10 Rhodos amphora kulpu.



Res. 11 Rhodos amphora kulpu.