

# ADALYA

(AYRIBASIM/OFFPRINT)



SUNA-İNAN KIRAÇ AKDENİZ MEDENİYETLERİ ARAŞTIRMA ENSTİTÜSÜ  
SUNA & İNAN KIRAÇ RESEARCH INSTITUTE ON MEDITERRANEAN CIVILIZATIONS

# ADALYA



SUNA-İNAN KIRAÇ AKDENİZ MEDENİYETLERİ ARAŞTIRMA ENSTİTÜSÜ YILLIĞI  
THE ANNUAL OF THE SUNA & İNAN KIRAÇ RESEARCH INSTITUTE ON MEDITERRANEAN CIVILIZATIONS

**ADALYA**  
Vehbi Koç Vakfı  
Suna-İnan KIRAÇ Akdeniz Medeniyetleri  
Araştırma Enstitüsü Yıllık Dergisi  
**Yönetim Yeri:** Barbaros Mh. Kocatepe Sk. No. 25  
Kaleiçi 07100 Antalya Tel: +90 242 243 42 74  
Faks: +90 242 243 80 13 E-posta: akmed@akmed.org.tr  
**Yayın Türü:** Yerel Süreli Yayın **Sayı:** XIX - 2016  
**Yayıncı Sertifika No:** 25840

**Sahibi:** Vehbi Koç Vakfı Adına Erdal YILDIRIM  
**Sorumlu Müdür:** Kayhan DÖRTLÜK  
**Yapım:** Zero Prodüksiyon Ltd.  
Abdullah Sokak No. 17 Taksim 34433 İstanbul  
Tel: +90 212 244 75 21 www.zerobooksonline.com  
**Baskı:** Oksijen Basım ve Matbaacılık San. Tic. Ltd. Şti.  
100. Yıl Mah. Matbaacılar Sit. 2. Cad. No: 202/A Bağcılar-İstanbul  
Tel: +90 (212) 325 71 25 Fax: +90 (212) 325 61 99  
Sertifika No: 29487

ISSN 1301-2746

## Bilim Danışma Kurulu / Editorial Advisory Board

Hâluk ABBASOĞLU	Gönül ÖNEY
Ara ALTUN	Mehmet ÖZDOĞAN
Oluş ARIK	Mehmet ÖZSAİT
Jürgen BORCHHARDT	Urs PESCHLOW
Thomas CORSTEN	Felix PIRSON
Jacques DES COURTILS	Scott REDFORD
Vedat ÇELGİN	Denis ROUSSET
Nevzat ÇEVİK	Martin Ferguson SMITH
İnci DELEMEN	R. R. R. SMITH
Refik DURU	Oğuz TEKİN
Serra DURUGÖNÜL	Gülsün UMURTAK
Hansgerd HELLENKEMPER	Burhan VARKIVANÇ
Frank KOLB	Michael WÖRRLE
Wolfram MARTINI	Martin ZIMMERMAN

Adalya, **A&HCI** (Arts & Humanities Citation Index) ve **CC/A&H** (Current Contents / Arts & Humanities) tarafından taranmaktadır.

Adalya is indexed in the **A&HCI** (Arts & Humanities Citation Index) and **CC/A&H** (Current Contents / Arts & Humanities).

Hakemli bir dergidir / A peer reviewed Publication

## Editörler / Editors

Kayhan DÖRTLÜK  
Tarkan KAHYA  
Remziye BOYRAZ SEYHAN  
Tuba ERTEKİN

## İngilizce Editörleri / English Editors

İnci TÜRKOĞLU  
Mark WILSON

## Yazışma Adresi / Mailing Address

Barbaros Mah. Kocatepe Sk. No. 25  
Kaleiçi 07100 ANTALYA-TURKEY  
Tel: +90 242 243 42 74 • Fax: +90 242 243 80 13  
akmed@akmed.org.tr  
www.akmed.org.tr

# İçindekiler

Hande Bulut <i>Karain Mağarası Örnekleri Işığında Bark Extractor (Ağaç Kabuğu Soyucu): Yeni Bir Öneri</i> .....	1
Emma L. Baysal <i>Beadwork in a Basket: An Ornamental Item from the Final Halaf Level of Mersin Yumuktepe</i> .....	17
Gonca Dardeniz <i>Cultic Symbolism at the City Gates: Two Metal Foundation Pegs from Tell Atchana, Alalakh (Turkey)</i> .....	31
S. Gökhan Tiryaki <i>Demir Çağ Milyas Mezarlıkları ve Ölü-Gömme Gelenekleri Üzerine Bir Ön-Değerlendirme</i> .....	51
Pınar Bursa Sturtevant <i>Eskiçağ'da Anadolu'nun Güney ve Batısında Yer Alan Bölgelerde Balık ve Balıkçılık</i> .....	75
Laura Slatkin <i>Sophocles' Antigone and the Paradoxes of Language</i> .....	95
Hüseyin Sami Öztürk <i>Myra'dan Lykia Birliği Rabibi Platon ile Ailesinin Onurlandırılması</i> .....	103
Ebru N. Akdoğu Arca <i>Lykia'ya Özgü Bir Kavram Olarak Sitometroumenoi Andres'i Plinius'un X, 116/117. Mektupları Işığında Yeniden Değerlendirme</i> .....	115
Murat Tozan <i>Some Remarks on the Date of Caesar's Capture by Cilician Pirates</i> .....	133
Hakan Öniz <i>Demre Beymelek Gölü'nde Sualtında Kalmış Liman ve Yapı Formları</i> .....	151
Işıl R. Işıklıkaya-Laubscher <i>Perge Mozaik Atölyeleri ve Akdeniz Havzası Mozaik Ekolleri İçerisindeki Yeri</i> .....	169
Mark Wilson <i>Saint Paul in Pamphylia: Intention, Arrival, Departure</i> .....	229
Hatice Pamir – Nilüfer Sezgin <i>The Sundial and Convivium Scene on the Mosaic from the Rescue Excavation in a Late Antique House of Antioch</i> .....	251

Elmon Hañer	
<i>Kilikya Ermeni Prensiđi'nin İkinci Başkenti Anavarza</i> .....	281
Cemal Bali Akal	
<i>Rencontres Méditerranéennes autour de Spinoza.</i>	
<i>Asaf Hâlet, Pessoa, Calvino... et l'inconnue Maria Barbas</i> .....	313
Marko Kiessel – Sevinç Kurt – Yasemin Mesda	
<i>The Abandoned Khan of Louroujina, Cyprus: A Case Study of a Vanishing Building Type</i> .....	323
Erin L. Thompson	
<i>J. Paul Getty's Motivations for Collecting Antiquities</i> .....	349
Kemal Reha Kavas	
<i>Akdeniz Yaylalarında Transbümant Mekân Örüntülerinin Karşılaştırmalı Analizi:</i>	
<i>Belgeler Işığında Antalya (Türkiye) ve Abruzzo (İtalya)</i> .....	367
François Hartog	
<i>La présence du témoin</i> .....	397

# Demir Çağ Milyas Mezarlıkları ve Ölü-Gömme Gelenekleri Üzerine Bir Ön-Değerlendirme

S. Gökhan TIRYAKI\*

*Azize Yener Hanım'a*

Sunulan araştırmanın coğrafi düzlemini Elmalı Ovası (Antalya), tarihsel sınırlarını Erken - Orta Demir Çağlar, konusunu ise ölü gömme gelenekleri oluşturmaktadır. Demir Çağ mezarlıklarına ait arkeolojik verilerin niteliği; gömü geleneğini farklı coğrafyalardaki türdeş uygulamalarla birleştiren ya da ayıran bölgesel özelliklerin saptanması ve Milyas “mezar anıtları”nın yerleşim tarihi ile kültürel ortamın anlaşılmasına dönük sunduğu olanakların irdelenmesi çalışmanın başlıca ilgi alanını teşkil etmektedir. Bu bağlamda metin ilkin bölgenin coğrafi düzlemi, -kazı ve araştırma sonuçları çerçevesinde tespit edilen- mezarlıkların konumu ve yerleşim alanları ile olası ilişkileri üzerinde duracaktır. İzleyen ayırmada, mezarlıkların tahsis edildiği tümülüsler inşa tekniklerinden gömü ve gömüt tipleri ile buluntu repertuarlarına değin yakın-uzak benzerleri aracılığıyla analiz edilecektir. Tartışma-sonuç bölümünde, araştırma birikimi içerisinde tümülüs tarzı mezarlar ve/veya mezar buluntuları aracılığıyla “Frig”, “Lidya” ve “Likya” bölgeleri ile Milyas tarihsel coğrafyası arasında kurulan kültürel-siyasal ilişkiler, gömü geleneğinin bölgesel niteliğini yansıtan yerel unsurlar çerçevesinde yeniden ele alınacaktır.

## Coğrafi Düzlem ve Tarihsel Birikim

Elmalı Ovası<sup>1</sup>, Teke Yarımadası'nın orta mevzii içerisinde yer alır (Res. 1). Beydağları ve Akdağlar gibi Batı Toroslar'ın en yüksek zirveleri tarafın kuşatılmış bulunan bu mahal, bir biri ardı sıra eklenilen polyelerden müteşekkil, kendi içine kapalı bir coğrafi ünite oluşturur<sup>2</sup>. Beydağları ile Elmalı Dağ arasında bir köprü gibi uzanan Nohutlu Dağ, bu arızalı yapıyı Elmalı ve Semayük olmak üzere iki kısma ayırmaktadır. Onlardan büyük olan Elmalı Ovası, Düden ve Çiftlik düzlüklerini bünyesinde barındıran güneybatıdaki arazileri kapsar. Akdağ ve Susuz Dağ arasında uzanan Çiftlik düzlüğü, ovayı Tezli Bel ile Sinekçi Beli aracılığıyla Kaş ve Yukarı Eşen Havzası'na bağlanmaktadır. Kaynaklarını Gömbe ve Beypınarı'ndan alan Akçay burada 40 km.'lik bir güzergâh boyunca ilerledikten sonra ilkin Avlan Gölü ve ardından da Düden'e batarak Arif aracılığıyla Finike'ye iner. Düden düzlüğü, Güğü Beli ile Seki Yaylası'na ve Avlan

\* Yrd. Doç. Dr. S. Gökhan Tiryaki, Akdeniz Üniversitesi, Edebiyat Fakültesi, Arkeoloji Bölümü, 07058 - Antalya.  
E-posta: gtiryaki@akdeniz.edu.tr

Elmalı Arkeoloji Müzesi kurucu müdiresi Sayın A. Yener ile bu çalışma hazırlanırken vekâleten müze müdürlüğünü yürütmekte olan Sayın F. Özcan ve değerli müze çalışanlarına ilgi ve desteklerinden dolayı teşekkür ederim.

<sup>1</sup> TK 1:200.000 Elmalı.

<sup>2</sup> Yücel 1958; Saraçoğlu 231-239.

Beli ile Finike'ye açılmaktadır. Burada, Geç-Pleistosen - Erken Holosen geçişinde iklim salınımları nedeniyle havzası daralan Elmalı Gölü'nün halefleri<sup>3</sup> Avlan ve Kara Göl yer alır. Diğer yandan, Öküzgözü Karakolu ile Korkuteli'ne açılan Semayük Ovası<sup>4</sup>, Beydağları ile Elmalı Dağ arasındaki araziler üzerine oturur. Burası, su kaynakları açısından ovanın diğer yanıyla karşılaştırılamayacak denli fakirdir: modern yerleşimlerin arazi üzerindeki dağılımlarını Karaköy, Müğren ve Semayük'de toplanan geçici nitelikli mevsimlik su havzaları<sup>5</sup> belirler.

Özelde Milyas genelde ise Elmalı Ovası'nın tarihsel birikimine ilişkin yazılı kaynaklar genellikle dolaylı aktarımlara sahiptirler ve yörenin iktisadi, idari, beşeri ve kültürel yaşamının canlandırılmasına katkı sağlayacak içerikten yoksundurlar. Aksi yöndeki görüşlere karşın, Hitit çivi yazılı tabletlerinde zikredilen Lukka Ülkesi'nin Elmalı Ovası'nı da içerisine aldığı yolunda ikna edici değerlendirmeler bulunur<sup>6</sup>. Bu yönüyle, Ksanthos ve Antiphellos'da açığa çıkarılan Milyasca yazıtlar, yerleşiklerin linguistik açıdan 2. bin yıl Batı Anadolu topluluklarıyla akraba oldukları yolunda değerlendirilir<sup>7</sup>. Her halükarda, en kapsamlı bilgiler çoğu nispeten geç dönemlere ait Hellen ve Roma kaynaklarından temin edilebilmektedir<sup>8</sup>. Onlar içerisinde, biri Semayük Ovası/Müğren'de açığa çıkarılmış, üç epigrafik belge, bir yandan bölgenin Roma Dönemi'ne ait yerleşim ve idari tarihine ilişkin içerdiği bilgiler diğer yandan ise Elmalı Ovası'nın klasik coğrafyada Milyas olarak adlandırılan düzlem içerisinde tanımlanmasına olanak sunan içeriğiyle ayrıca önem taşımaktadırlar<sup>9</sup>. Nitekim, söz konusu yazıtlarda zikredilen yol ağları ve çoğu höyüklerin üzerinde ya da hemen kıyısında konumlanan kentler<sup>10</sup>, yalnız Roma Dönemi için değil fakat Milyas Bölgesi'nin Demir Çağ ve öncesine ait yerleşim tarihine dönük çalışmalar için de başlıca başvuru kaynağını teşkil etmektedirler.

Milyas Bölgesi'nin pre-Klasik Dönem arkeolojik peyzajı söz konusu olduğunda eldeki verilerin sınırlarını M. J. Mellink tarafından yayınlanmış kazı raporları ve Karataş ile Kızılbil üzerine kaleme alınmış birkaç monografi çizer. Söz konusu araştırmalar çerçevesinde Elmalı Ovası'nın kıyı ve iç kesimleri birbirine bağlayan doğal geçişlerin kavşak noktasındaki konumu ve zirai faaliyetlere olanak sunan çevresel koşulları, bölgenin yerleşim tarihi açısından zengin bir birikime sahip olduğu söylenebilmektedir. Bu yönüyle, platonun her iki yanında uzanan koridorlar, bölge içerisinde kendilerine özel bir yer tahsis ederler. Semayük Ovası'ndaki İnlıkaya ile Ayvasıl mevkiilerinde Antalya Karain ve Beldibi-Bağbaşı ile ortak özellikler gösteren Orta Paleolitik Dönem'e ait açık hava yerleşim alanları Milyas'daki ilk insan etkinliklerini tanıtır<sup>11</sup>. Akçay'dan Gökpınar'a uzanan geniş bir coğrafi düzlem, yüzey araştırmaları ve kazılar aracılığıyla tasdik edildiği üzere M.Ö. 7. binyıl sonları itibarıyla kalıcı yerleşimlere ev sahipliği yapmaktaydı<sup>12</sup>. Bağbaşı'nda açığa çıkarılan Geç Kalkolitik mimari tabakalar, geçim ekonomisi

<sup>3</sup> Galicki – Doerner 2010.

<sup>4</sup> Saraçoğlu 1982, 232 vdd.

<sup>5</sup> Yücel 1958, 146 vd.; Saraçoğlu 1982, 234.

<sup>6</sup> Özgen 2006, 539; krş. Bryce 1986, 2-23; Mellink 1995; Momigliano – Aksoy 2015.

<sup>7</sup> Gusmani 1993, 29-30; krş.: Yakubovich 2008, 10, 168 vd.

<sup>8</sup> Hall 1986; Şahin 2014, 221.

<sup>9</sup> Patara Yol Kılavuz Anıtı için bk.: İşkan 1999, 91-93; Anıtın Milyas güzergahı için bk.: Şahin – Adak 2004; M.Ö. 46'da Roma ve Likya arasındaki anlaşmada anılan Milyas yerleşimleri için bk.: Mitchell 2006; Likyalılar ile Termessolular arasındaki arazi anlaşmazlığını konu edinen Claudius dönemine ait Gölova/Müğren Yazıtı için bk.: Şahin 2014, 221 vdd.

<sup>10</sup> Şahin 2014, 221-253.

<sup>11</sup> Yalçınkaya 1985, 443 vd.; Taşkıran 2006, 761 vdd.

<sup>12</sup> Eslick 1992.

tarım ve hayvancılığa dayanan küçük-barışçıl toplulukların Göller Bölgesi ve Batı Anadolu'daki merkezlerle ticari faaliyetlerde bulduklarını ortaya koymuştur<sup>13</sup>. Diğer yandan, İlk Tunç Çağ ile birlikte Elmalı'daki yerleşimlerin sayısında belirgin bir artış tespit edilir<sup>14</sup>. Onlar içerisinde 1963-1976 yılları arasında Mellink tarafından kazıları sonuçlandırılan Karataş sitesi, İlk Tunç Çağ boyunca aşağı ve yukarı kentler ile geniş bir nekropolü içerisinde barındıran tahkimli bir yerleşim ve tabakalı bir toplumsal yapıyı işaret eden veriler sunmuştur<sup>15</sup>. Bağbaşı'nda açığa çıkarılan pithos tarzı mezarlar ve Hacı Musalar'dan temin edilen veriler Elmalı Ovası'ndaki Tunç Çağ yerleşimlerinin Eski Hitit Krallığı Dönemi'ne –Orta Tunç Çağ'a– değin aktif olduğunu belgelemiştir<sup>16</sup>. Geç Tunç-Orta Demir Çağ arasındaki süreç araştırmaların yetersizliği nedeniyle şimdilik açık değildir<sup>17</sup>. Hacı Musalar'da ele geçen Myken çömlekleri şimdilik bu döneme ait eldeki arkeolojik verileri temsil ederler<sup>18</sup>. Buna karşın, Gölhisar, Beyşehir, Avlan ve Karagöl'de gerçekleştirilen polynolojik analizlere atıfta bulunarak, M.Ö. 1200-900 yılları arasında söz konusu bölgelerde zirai faaliyetlerin, dolayısıyla yerleşim etkinliklerinin, devam ettiği söylenebilmektedir<sup>19</sup>. Bu tarihten sonraysa, var olan verilerin sınırlarını aynı zamanda sunulan çalışmanın da konusunu oluşturan anıtsal nitelikli yığma taş tümülüslerine sahip mezarlıklar çizmektedir.

## Demir Çağ Mezarlıkları ve Mezarlar

Elmalı Ovası'ndaki Demir Çağ mezarlıkları Elmalı Dağı ile Bey Dağları arasında kalan Semayük Ovası ve yine Elmalı Dağı'nın Karagöl'e sokulduğu güneybatı yamaçları olmak üzere iki bölgede toplanmışlardır (Res. 1). Bu mezarlıklardan en geniş yayılım alanına sahip olanı Nohutlu Dağ ile Özdemir arasında kalan koridor boyunca uzanan Semayük Ovası ve çevresindeki arazilerde yer alır. Araştırma ve kazı raporlarına göre, burada, Baltasığedik, Bayındır, Boztepe, Karaburun, Müğren ve Geçmen mevkiilerinde kimi çoklu kimi ise tekil nitelikli olmak üzere yüzlerce tümülüs bulunmaktadır (Res. 2).

Onlardan, Baltasığedik Mezarlığı modern Elmalı İlçesi'nin merkezinde, aynı adlı höyüğün (Elmalı Höyük<sup>20</sup>) yaklaşık 1,5 km. kuzeydoğusunda bulunur. Günümüz karayolundan önce Korkuteli-Antalya istikametinden kente giriş/çıkış yapan üç yolun birleşme noktasına yayılan bu mahal, epigrafik veriler aracılığıyla Elmalı ile özdeşleştirilen Akarassos<sup>21</sup> ile eteklerinde Bayındırköy'ün yer aldığı Terponella<sup>22</sup> kentlerini birbirine bağlayan antik döşeme yolun kıyısında yer almaktadır. 1200-1300 m. eğrisi üzerine oturan bu güzergâhın Baltasığedik ile Yardere (Kurttepe) arasındaki bölümünde, Elmalı Müzesi tarafından antik yolun her iki tarafına yayılmış yüzü aşkın yığma taş tepecik tespit edilmiştir (Res. 3-4). Farklı büyüklükteki bu tepecikler, biçim ve konumları ile tarım arazisi kazanmak için oluşturulmuş türdeşlerinden ayrı özellikler göstermektedirler: tümü, aşağıda akıntıyı engelleyecek nitelikte iri bloklarla çevrelenmiş, üst kısımlarında ise küçük arazi taşları ile tümlenmişlerdir. Bunun yanında, yığma taş tepeciklerin

<sup>13</sup> Eslick 1992.

<sup>14</sup> Melaart 1954; Foss 2006.

<sup>15</sup> Mellink 1974, 293-296; Warner 1994, 169-181.

<sup>16</sup> Mellink 1984, 105; ay. 1985; Eslick 2009, 214.

<sup>17</sup> Mellink 1991; Momigliano – Aksoy 2015.

<sup>18</sup> Momigliano – Aksoy 2015, 544.

<sup>19</sup> Eastwood-Leng 2007, 339-341; Galicki – Doerner 2010, 249.

<sup>20</sup> Şahin 2014, 240; Mellink 1998a, 2.

<sup>21</sup> Şahin 2014, 239 vdd.

<sup>22</sup> Mitchell 2006, 479; Şahin 2014, 240.

arazi üzerindeki dağılımları da belli bir düzen göstermektedir: yatay ve dikey aksta bir birlerine nadiren 10 m.'den az yaklaşmışlardır. Henüz arkeolojik kazılarla tasdik edilmemişse de Elmalı Müze Müdürlüğü adına çalışmaları yürüten A. Yener, Bayındır ve Geçmen'deki tümülüs gruplarıyla gösterdikleri yakın benzerlik nedeniyle Baltasığedik'teki yığma taş tepeciklerin ölçekli bir mezarlığa ait olabileceğini vurgulamıştır<sup>23</sup>.

Yardere ya da Dereboğazi'nin kabaca kuzeyinde kalan arazileri kapsayarak Karasenir Tepesi'ne (Burunucu ya da Karaburun) değin uzanan bölge, Baltasığedik-Çuhun güzergâhının Bayındır kısmı olarak tarif edilmektedir. Burada, yığma taş tepeciklerden oluşan tümülüslere sahip geniş bir mezarlığın bulunduğu 1970'li yıllarda M. J. Mellink tarafından not edilmiştir<sup>24</sup>. 1980'li yılların ortalarından itibaren yasa dışı faaliyetlerdeki artışa paralel olarak bölge Antalya Müze Müdürlüğü tarafından koruma altına alınarak –kesintilerle– 1994 yılına değin kurtarma kazılarıyla araştırılmıştır<sup>25</sup>. Kurtarma kazıları ve yüzey araştırmaları kapsamında Bayındır ile Kurttepesi (Yardere) arasındaki alanda Köyiçi, Dereötesi, Çağıltemeller, Ardıçlı Tepe, Çıtlık Tepe, Kurttepesi mevkiilerinde yığma-taş tepeciklerden oluşan tümülüsler kayıt altına alınmıştır (Res. 2). Bu tümülüslerden Çağıltemeller A-E, buluntu repertuarları çerçevesinde M.Ö. 8/7. yy.'lara yerleştirilirken (Res. 5); geri kalan örnekler M.Ö. 6. yy.'a tarihlendirilmişlerdir<sup>26</sup>. Bayındırköy Mezarlığı, köyün 2,5 km. doğusunda, bugün Burunucu olarak anılan Senir Tepe mevkiisinde değin uzanmaktadır. Burada, Kalkolitik Dönem'e ait bir buluntu merkezinin üzerinde<sup>27</sup> dördü M. J. Mellink<sup>28</sup> ve ikisi A.Yener tarafından kayıt altına alınmış<sup>29</sup> M.Ö. 6-5. yy.'lara tarihli altı tümülüs vardır (Res. 6).

Burunucu ile Bayındır arasında, Karaburun'ın 1,5 km. güneyinde Kalkolitik Dönem'e ait buluntular veren bir başka höyüğün (Boztepe Höyük<sup>30</sup>) üzerinde ise M.Ö. 5. yy.'ın ilk yarısına tarihli Boztepe Tümülüsü<sup>31</sup> yer alır (Res. 2). Diğer örnekler gibi henüz antik dönemlerde soyulmuş, mezar odasına ait mimari kalıntılar yapı malzemesi olarak çevredeki yerleşimlere taşınmıştır. 1971 yılında M. J. Mellink tarafından rapor edilen tümülüs, kazıların ardından gömüldüğü için bugün arazide incelenmesi mümkün değildir.

Tümülüsler açısından zengin bir diğer bölge, ovanın kuzey ve güney yanlarında yer alır. Burada, Gölova Mahallesi'nde karstik bir kayalığın (Tepecik) üzerine oturan Müğren Tümülüsü'nün monolit bloklardan oluşan hayli tahribata uğramış taş mezar odası bugün bütünüyle açıkta bulunur (Res. 2)<sup>32</sup>. Mezar odası, mimari dokusu ve tavan, alınlık ve duvar resimleri aracılığıyla M.Ö. 6. yy.'ın son çeyreği içerisine tarihlenmiştir<sup>33</sup>. Semayük Ovası'nı Avlan mevkiisine açan Gavuralı Boğazi'nin kıyısındaki tümülüs tarzı mezarlara sahip bir başka mezarlık yer alır. Söğle Höyük<sup>34</sup> ile Geçmen Mahallesi arasındaki bu bölge, yöre halkı tarafından Temelarası

<sup>23</sup> A. Yener'den alınan sözlü bilgi.

<sup>24</sup> Mellink 1972, 261.

<sup>25</sup> Dörtlük 1988; ay. 1995.

<sup>26</sup> Dörtlük 1995.

<sup>27</sup> Eslick 1992, 54.

<sup>28</sup> Karaburun I-IV, bk.: Mellink 1972, 261-269.

<sup>29</sup> A. Yener'den alınan sözlü bilgi. [Bu tümülüsler yerinde ziyaret edilmiştir.]

<sup>30</sup> Eslick 1992, 52 vd.

<sup>31</sup> Mellink 1973, 296 vd.

<sup>32</sup> Mellink 1971, 249; Tiryaki 2015; krş. Çevik 2015, 278 vd.

<sup>33</sup> Tiryaki 2015.

<sup>34</sup> Melaart 1963, 205-210, 238 vd.



olarak adlandırılmıştır ve kimi tahrip edilmiş kimiye iyi korunmuş kabaca elliye yakın taş tümülüs bulunmaktadır (Res. 7-8). M. J. Mellink tarafından rapor edilen tümülüsler<sup>35</sup> henüz araştırılmamıştır.

Yukarıda, ikinci bölge olarak tanımlanan alan Balıklar Dağı ile Elmalı Dağ arasındaki araziye kapsamaktadır. Burada, Kalkolitik bir buluntu merkezi<sup>36</sup> üzerine oturan Kızılbel Tümülüsü ile, bugün bütünüyle tahrip edilmiş durumdaki Kışla/Ada Tepe Tümülüsü<sup>37</sup> yer almaktadır (Res. 2). Her ikisi de, taş mezar odalarına sahip olan bu tümülüslerden Kızılbel, mimari ve duvar resimleri aracılığıyla M.Ö. 6. yy.'ın son çeyreğine<sup>38</sup>; Kışla ise planlama ve inşa tekniği açısından M.Ö. 5. yy.'ın ilk yarısına<sup>39</sup> yerleştirilmiştir.

Genel bir değerlendirme için, kazı ve/veya yüzey araştırmaları aracılığıyla tespit edilen Demir Çağ mezarlıklarının, kabaca, Avlan ile Güğü Belleri arasında uzanan hattın kuzeydoğusunda yoğunlaştığı, buna karşın, Elmalı Ovası'nın güneybatısındaki Düden ve Çiftlik kısımlarına taşmadıkları söylenebilmektedir (Res. 2). Kronolojik olarak, M.Ö. [8.]7. yy.'lara tarihlenen Bayındır/Çağiltmeler A-E grubu bu şimdilik bölgedeki tümülüs tarzı mezarların erken örneklerini oluşturmaktadır<sup>40</sup>. Bununla birlikte, Persler'in bölgeyi hâkimiyeti altına almasının ardından, –M.Ö. 6. yy.'ın ikinci yarısından itibaren–<sup>41</sup>, inşa edilen tümülüslerin sayısında kayda değer bir artış görülür (Kızılbel, Müğren, Köyiçi, Dereötesi, Kürtderesi, Ardıçlı, Karaburun III-VI). Dönemin ileriki evrelerinde, –M.Ö. 5. yy.'ın ilk yarısında– bu birikime eldeki tanımlı tarihsel çerçevenin son ürünlerini teşkil eden Karaburun I-II, Boztepe ve Kışla Tümülüsleri katılır.

## Mekân Seçimi ve Konumlandırma

Mezarlıkların dağılımları ve işgal ettikleri arazi parçaları ile kurdukları ilişki dikkate alındığında, mekân seçiminin –mezar sahiplerinin narsistik arzularına indirgenemeyecek– bir dizi süreci beraberinde taşımış olduğuna dair belirtiler vardır. Bu süreçleri tüm şeffaflığı ile açıklayacak veriler bugün için eksikse de, tümünün Prehistorik höyükler ve/veya buluntu merkezlerinin üzerinde ya da yakın çevresinde yer alması bilinçli bir tercihi yansıtır olabilir (Res. 9). Söz konusu alanların ilerleyen dönemlerde –Hellenistik-Roma döneminde– yol ağları ve/veya iskân alanlarıyla çevrelenmiş bulunmaları (Res. 2-9) bu bağlamda dikkat çekicidir<sup>42</sup>. Bu yönüyle, tümülüslere tahsis edilen araziler ile, –hakkında hemen hemen hiçbir fikre sahip olmadığımız–, iskân alanları arasında, kaynaklarını Semayük Ovası'nın Demir Çağ öncesine ait yerleşim tarihinden alan bir bağ olabilir. Baltasığedik mezarlığı ile Elmalı Höyük; Geçmen Temelarası ile Söğle Höyük; Bayındır ile Asartepe, Bağbaşı ve/veya Karataş Höyük bu türden değerlendirmeler için bazı olasılıkları beraberinde taşımaktadırlar. Bununla birlikte, onlar içerisinde yalnızca Bağbaşı sitinde tümülüsler ile eş zamanlı bir yerleşime dair ipucu sunan kanıtlara rastlanmıştır. Dal-örgü tekniğiyle inşa edilmiş bu konut kalıntısı, bölgede Kalkolitik Dönem'den

<sup>35</sup> Mellink 1972, 261.

<sup>36</sup> Eslick 1992, 56.

<sup>37</sup> Kışla Köyü'nün 2 km. batısında yer alan bu mevkii Yeltepe olarak da bilinir. Burada Antalya Müze Müdürlüğü tarafından 1991 yılında bir kurtarma kazısı gerçekleştirilmiş. Kazı raporlarında, bir tümülüse ait olduğu belirtilen mezar odası, Antalya Bölge Koruma Kurulu tarafından 21.09.2010 tarih 4438 sayılı karar ile koruma altına alınmıştır.

<sup>38</sup> Mellink 1991, 55 vd.

<sup>39</sup> Metinde kullanılan fotoğraf ve değerlendirme notu A. Yener tarafından ilgili kazı raporları kapsamında sözlü olarak bildirilmiştir.

<sup>40</sup> Dörtük 1988.

<sup>41</sup> Keen 1996, 71 vdd.

<sup>42</sup> Şahin 2014, 224-244.

itibaren belgelenebilen yapı kültürünün Demir Çağ'daki sürekliliğini ortaya koymak için uygun referanslara sahiptir<sup>43</sup>. Buna karşın, mimari gelenekteki bu ortaklık mezar anıtlarını inşa ettiren kimselerin iskân ettikleri alanları belirlemek konusunda şimdilik fazla yardımcı olmazlar.

Diğer yandan, Kızılbel, Kışla, Müğren ve Boztepe örnekleri dışarda tutulacak olursa, bu mezarlıkların birden çok tümülüse tahsis edilmeleri konusunda ortak bir eğilim bulunur. Bu eğilim, tümülüs gruplarına sahip mezarlıklarda arazinin belli bir düzen içerisinde kullanılmış olmasında da görülür. Çağiltmeler, Dereötesi, Köyiçi, Baltasıgedik, Geçmen ve Karaburun'da, aynı arazi parçasını paylaşan tümülüsler yatay ve/veya dikey aks boyunca, aralarında belli bir mesafeyi koruyacak şekilde yerleştirilmişlerdir (Res. 3, 6-7, 10). Diğer yandan, özellikle Çağiltmeler ve Karaburun'da, mezarlık içerisindeki bir grup tümülüsün diğerlerinden ayrılarak birbirleriyle bütünleşik kümeler oluşturdukları görülmektedir (Res. 6, 10). Mellink, bu mezarlıklardan Karaburun I ile II'de mezar sahipleri arasında olası bir aile bağından söz ederek, Tümülüs gruplarının arazi içerisindeki konumlarında belli esasların gözetilmiş olabileceğini ima eder<sup>44</sup>. Şayet bu değerlendirme kabul edilecek olursa, özelde Karaburun IV-VI ve genelde ise Çağiltmeler B-D arasında da benzer bir bağ aranabilir. Bu yönüyle, Milyas Tümülüsleri'nin mezarlık olarak tahkim edilmiş alan içerisindeki konumlarında tıpkı Lidya'da olduğu gibi<sup>45</sup> kaynaklarını akrabalık ve/veya territoryal hak ilişkilerinden alan bir bağın bulunması olasılık dışı görünmez.

### İnşa Teknikleri, Gömü ve Gömüt Tipleri ile Buluntu Repertuarları

Bayır adı verilen ana toprak üzerine, kil ile onun üstüne oturan iri blokaj ve en üstteki arazi taşlarından oluşan örtü sistemi Milyas Tümülüsleri'ni komşu Likya ve Kabalis ile birleştirirse de<sup>46</sup> Frigya ile Lidya'daki örneklerden ayıran bölgesel bir özellik olarak belirir<sup>47</sup> (Res. 5, 11). Bu uygulama yörenin topografik dokusuyla ilintili olabileceği gibi kaynaklarını Semayük Ovası'nın Demir Çağ öncesi gömü geleneğinin ayırt edici özelliği olarak tanımlanan arazi taşlarından oluşturulmuş dairesel formlu mezar örtülerinden/işaretlerinden<sup>48</sup> almış olabilir (Res. 12). Mezar odasına ya da gömü alanına erişilmesini güçleştiren söz konusu örtü sistemi, aynı zamanda Milyas tümülüslerinin farklı bölgelerdeki türdeşlerine nazaran daha küçük boyutlu olmasına neden olmuş görünür.

Araştırma sonuçları, Milyas tümülüslerinin Frigya'daki örnekler gibi birden çok kez kullanılmadıklarını göstermektedir<sup>49</sup>. Kazısı yapılan mezarlarda, gömü tarzı açısından kremasyon ve inhumasyonun eşzamanlı olarak uygulandığı tespit edilmiştir<sup>50</sup>. Kremasyonlar için çukur mezarlar ya da farklı formlardaki yerel nitelikli çömlekler yaygındır. Çağiltmeler B-C (Res. 13), E'de, Gordion K-V; M, I ve A örneklerinde olduğu gibi kremasyonun, ölüyemeği ve armağanların sunumunun ardından gömü çukuru içerisinde gerçekleştiği görülür<sup>51</sup>. Karaburun III-IV'de, benzer

<sup>43</sup> Mellink 1969, 330; ay. 1970, 250 vd.; Eslick 1992, 15 vd.; Warner 1994, 154 vd.

<sup>44</sup> Mellink 1974, 128.

<sup>45</sup> Roosevelt 2003, 334 vdd.

<sup>46</sup> Işık 2012; Coulton 2012, 157-162; Dökü 2015, 82-84.

<sup>47</sup> Mellink 1981, 263; Kohler 1995, 177-179, tab. 3.

<sup>48</sup> Diğer Batı Anadolu mezarlarında bu durum, pithos ağzına kapatılan taşın ucunun toprak dışında bırakılarak yerinin bulunmasını sağlamak şeklindeyken, Karataş'da, mezarların yeri arazi taşlarıyla oluşturulmuş dairesel formlu bir taş yığını aracılığıyla belli edilmektedir. Mellink 1969, 330; ay. 1970, 250 vd.

<sup>49</sup> Işık 2012, 57; Sams 2012, 248.

<sup>50</sup> Dörtlük 1988; Mellink 1972, 261 vdd.

<sup>51</sup> Dörtlük 1988, 177; Kohler 1980, 66 vdd.

örnekleri Gordion ve Ankara'daki Frig örneklerinde olduğu gibi yakma işlemi farklı bir yerde gerçekleşmiş ve mezar sahibinin külleri mezara bırakılmıştır<sup>52</sup>.

İnhumasyon tarzı gömülerde ahşap ya da taş mezar odaları ile Karaburun I'de temsil edilen lahit tipi gömütler tercih edilmiştir. Çağiltmeler D'de mezar sahibi, ana toprağa açılan çukur içerisine sekiz adet payanda ile desteklenmiş düz çatıya sahip, kapısız, ahşap bir mezar odasına defnedilmiştir<sup>53</sup> (Res. 14). Bu türden mezar odalarının erken örneklerinden biri Çağiltmelerde yaklaşık 1,5 km. uzaklıkta bulunan Karataş nekropolünde Mellink tarafından açığa çıkarılmıştır (Res. 15). Karataş'ın yöneticisi olabilecek yetişkin bir erkeğe ait olan mezar, köşelerde dört adet ahşap payandayla desteklenmiş olasılıkla ahşap bir çatıya sahip mezar odası ile onu örten dairesel formlu taş bir tepelikten oluşmaktaydı<sup>54</sup>. Eş-zamanlı örnekler ise yığma toprak tepeliklerle örtülmüş kapı geçitleri olmayan, düz çatılı ahşap mezar odalarıyla ayırt edilen Gordion (W, P, III-IV; Büyük Tümülüs)<sup>55</sup> ve Ankara'daki (ODTÜ Tümülüsleri<sup>56</sup>; Mamaderesi Tümülüsü<sup>57</sup>) Frig tümülüsleri aracılığıyla tanınmaktadır.

Diğer yandan, M.Ö. 6. yy.'ın son çeyreğinden itibaren mezar odalarının inşasında malzeme, teknik ve iç düzenleme açısından farklılıklar belirir (Res. 16-22)<sup>58</sup>. Bu mezarlarda, beşik çatı ile örtülü dromosa sahip olmayan tek odalı tasar Frig geleneğiyle ilişkili görülürken; mezar odalarının taştan inşa edilmesi oluşu dönemin Lidya tümülüslerinde karşılaşılan uygulama tarzı olarak değerlendirilir (Res. 16-18)<sup>59</sup>. Kızılbel'deki porticulus tarzı düzenleme; Müğren'de mahya girişi ve iç alınlıklar (Res. 22); Karaburun'da ise kapının bulunmaması ve yine iç alınlık düzenlemesi (Res. 17) ahşap yapı geleneğinin taş türdeşleri üzerinde canlandırılmak suretiyle bütünüyle terk edilmediğini ortaya koymaları açısından önemlidirler<sup>60</sup>. Bununla birlikte, Kızılbel ve Karaburun'da çokgen; Müğren'de monolit blokların kullanıldığı, dışta kaba fakat içte nitelikli özellikler sergileyen duvar işçiliği yerel nitelik göstermektedir<sup>61</sup>. Boztepe ile Kışla Tümülüsleri'nde, düzgün kesmetaş bloklardan oluşan duvar örgüsü ve şimdilik Milyas'da tekil bir örnekle temsil edilen Kışla/Ada Tepe Tümülüsü'nün ön ve iç odadan oluşan planlaması (Res. 19) ise Lidya örnekleriyle güçlü benzerlikler sergilemektedir<sup>62</sup>. Karaburun I ile temsil edilen beşik çatıya sahip mezar odalarının minyatür bir çeşitlemesini sunan kireçtaşından lahit, şimdilik bölgede tekil örnektir.

Bu döneme ait bir başka devinim mezar odalarının çok renkli duvar resimleri ile bezeniyor olmasında izlenir. Kızılbel'de savaşa hazırlık, veda (Res. 20), ziyafet, av ve spor yanında kaynaklarını yerel söylence geleneğinden almış olması gereken mitolojik sahneler boustrophedon tarzda işlenmiştir. Topluca ele alındığında Kızılbel duvar resimleri, stilistik açıdan İyonya ve

<sup>52</sup> Karaburun III-IV için bk.: Mellink 1972, 261-262; Gordion F Tümülüsü için bk.: Kohler 1980, 65 vd.; Ankara Anıtkabir I-II için bk.: Özgüç – Akok 1947, 32, 42.

<sup>53</sup> Dörtlük 1988, 178.

<sup>54</sup> Yapı, Mellink tarafından "(pseudo-)built tomb (sahte-mezar odası)" olarak adlandırılarak Alacahöyük ile karşılaştırılmıştır (Mellink 1968, 257 vd.; ay., 324-327). Massa – Şahoğlu 2011, 168'de, Harmanören ile birlikte Taş Tümülüsü ile örtülü mezar odası olarak ele alınır ve Batı Anadolu'daki benzersizlikleri vurgulanır.

<sup>55</sup> Mellink 1981, 263 vd.; Sams 2012.

<sup>56</sup> Tuna – Buluç – Tezcan 2012, 22-28, şek. 15-16, 25.

<sup>57</sup> Temizsoy 1992, 9-11, plan 7, şek. 1.

<sup>58</sup> Işık 2012, 57.

<sup>59</sup> Mellink 1976a, 25.

<sup>60</sup> Mellink 1976a, 25 vd.; Işık 2012, 57; Tiryaki 2015.

<sup>61</sup> Mellink 1976a, 25.

<sup>62</sup> Boztepe için bk.: Mellink 1973, 295 vd.

ikonografik olarak Ege ve Ön Asya Bölgeleri ile kurulan ilişkileri tanıtır<sup>63</sup>. Diğer yandan, burada ölmüş olan kimsenin öteki dünya inancıyla ilişkilendirilebilecek açık belirtiler bulunmaz. Bu nedenle, mezar odasını süsleyen frizler de inançlarından, eğitim ve entelektüel birikimine değin mezar sahibinin yaşam hikayesini ortaya koyan biyografik bir anlatı söz konusudur. Karaburun II'de üç duvarı çeviren tek bir frizde, farklı ölçeklerde resmedilmiş ziyafet, savaş ve cenaze merasimi sahneleri resmedilmiştir (Res. 21). Burada, ikonografik unsurlar Kızılbel'den farklı olarak güçlü bir Pers karakteri sergilemektedir. Ekphora sahnesi yanında, giysi ve aksesuarlar ile tavuk-horoz gibi ölü kültürüne dönük temsiller aracılığıyla kendisine açığa vuran Pers ikonografisine ait unsurlar Karaburun II'yi, Afyon/Tatarlı ve Kütahya/Taşlık Tümülüsü ile yakın ilişki içerisine sokmaktadır<sup>64</sup>. Bu olgu aynı zamanda mezar sahibinin kimliğine dönük tartışmaları da beraberinde taşımıştır. Araştırma birikimi içerisinde, onun Pers yaşam tarzını benimsemiş bir Milyas beyi tarafından inşa edilmiş olabileceği konusunda belli bir konsensus bulunur<sup>65</sup>. Müğren, ahşap mimaride yapısal niteliğe sahip olan alınlık, mahya kirişi, mertek ve benzeri mimari birimleri, kabartma ve çok renkli resimlerle mezar odasına taşıyan iç dekorasyonu ile Milyas'daki türdeşlerinden ayrılır (Res. 22). Bu yönüyle, bir yandan kullanımda olan mimari geleneğin tanınmasını sağlarken öte yandan bugüne değin salt Lale Tepe örneğiyle temsil edilen Anadolu'nun tavan resimleri repertuarına Milyas Bölgesi'nden yeni bir örneğin eklenmesine olanak sunar<sup>66</sup>.

İnhumasyon gömülerde defin işlemi, ölmüş olan kimsenin giysileri ve değerli eşyaları ile birlikte ahşap/taş klineler üzerine yatırılması; ölü yemeği ve mezar armağanlarının bırakılması ile son bulmuş olması makul görünür<sup>67</sup>. Bu yönüyle, Çağiltmeler D'de, ölünün Frig örneklerinde olduğu gibi mezar odasına üstten indirildiği düşünülür<sup>68</sup>. Burada, mezar sahibinin yatırıldığı düşünülen iki ucu demir konstrüksiyona sahip ahşap kline<sup>69</sup> şimdilik bölgesel bir nitelik göstermektedir. Taş mezar odasına sahip tümülüslerde ise hem inşa faaliyetleri hem de cenaze merasimi için yapının önüne geçici bir yol tesis edildiği ve yine geçici nitelikli bir kapı ya da duvar örgüsünde açılan bir boşluk aracılığıyla mezar sahiplerinin Lidya'daki türdeşleri aracılığıyla iyi bilenen taş klineler üzerine yerleştirildikleri tespit edilmiştir<sup>70</sup>.

Gömütlerden temin edilen ölü armağanları kremasyon ya da inhumasyon ayrımı olmaksızın zengin bir repertuar sunmaktadır<sup>71</sup>. Bunlar inhumasyon tarzı mezarlarda oda içerisine klinenin önüne ve/veya taş/ahşap sehpa üzerine bırakılmışlardır. İyi korunmuş olan Çağiltmeler D'de, yazılı-yazısız Frig statü eşyaları<sup>72</sup> ile benzerleri Efes Artemis Tapınağı'ndan tanınan figürinler (Res. 23)<sup>73</sup>; B4 örneği ile temsil edilen Köyiçi tümülüslerinde ise yine çağdaşları Lidya'dan tanınan takı/aksesuarların (Res. 25) ele geçtiği rapor edilmiştir<sup>74</sup>. Onlardan Çağiltmeler'de ele

<sup>63</sup> Mellink 1998a, 63 vd.

<sup>64</sup> Miller 2010.

<sup>65</sup> Miller 2010, 329.

<sup>66</sup> Tiryaki 2015.

<sup>67</sup> Dörtlük 1995, 98.

<sup>68</sup> Işık 2012, 57.

<sup>69</sup> Dörtlük 1995, 100.

<sup>70</sup> Mellink 1976a, 25.

<sup>71</sup> Yayınlanmış buluntu repertuarları için bk.: Özgen – Özgen 1988, 32-60 (Bayındır C-D); Mellink 1998a, pl. V (Kızılbel); Mellink 1972, pl. 56-57 (Karaburun III-IV); Mellink 1975, pl. 59, fig. 7 (Karaburun I).

<sup>72</sup> Özgen – Özgen 1988, 32 vd.

<sup>73</sup> Özgen – Özgen 1988, 33; Işık 2000.

<sup>74</sup> Özgen – Öztürk 1996, 59, fig. 137.

geçen gümüş, altın ve elektrondan üretilmiş aksesuarlar Frigya'daki türdeş mezarlarda açığa çıkarılan repertuar içerisinde yer almaz. Diğer yandan, Çağiltmeler C-D'den temin edilen tasviri unsurlar Gordion P Tümülüs'ü buluntularından farklı olarak ritüel uygulamalarıyla ilintili görünür. Burada, özellikle de Letoidler'e atfedilen fildişi yontucuk (Res. 23) ile iki phallik sistrum (Res. 24)<sup>75</sup> bölgesel inanç geleneğine ait mezar sahibiyle bağlantılı dini semboller olarak değerlendirilirler<sup>76</sup>. Geri kalan mezar odalarındaki buluntular, ancak mezar soyguncularından artan birkaç eserden oluşur. Yine de Kızılbel'de hem sehpa hem de taban üzerinde korunan izler mezar sahibinin altın ve diğer madenlerden oluşan zengin bir armağanlar dizisi ile defnedildiğini ortaya koymuştur<sup>77</sup>.

Çağiltmeler ve Ardıçlı ile Karaburun I-II'den elde edilen arkeolojik veriler tümülüs tarzı gömütlere sahip mezarlıkların defin işleminin ardından toplumsal yaşam içerisinde bazı özel işlevler yüklenmiş olabileceğine dair izler taşırlar. Karaburun'da, mezar anıtının güneyinde yer alan taş-yontuculuk ürünleri ile bezenmiş teras, burada periyodik anma törenlerinin yapıldığı yolunda değerlendirilmiştir. Mellink, M.Ö. geç 5. yy.'da bu terasın bilinçli bir şekilde tahrip edilerek kullanım dışında bırakıldığını not etmiştir<sup>78</sup>. Geçmişe dönük kolektif anıları canlandıran maddi unsurları ortadan kaldırmasına dönük bilinçli bir eğilimi yansıtan bu tahribat, henüz antik çağlarda birden çok kez fiziki müdehaleye maruz kalan Müğren için de geçerli olmuş olabilir<sup>79</sup>. Diğer yandan, hem Çağiltmeler A hem de Ardıçlı'da açığa çıkarılan biri kilise diğeri ise Phalloslu Açık Hava Kutsal Alanı'ndan oluşan Geç Dönem dinsel mekânlar<sup>80</sup> burada da tümülüsler tarafından tahkim edilmiş arazilere özel bir itibarın gösterilmiş olabileceği yolunda belirtileri beraberinde taşırlar.

## Tartışma ve Sonuç

Bugüne değin kazısı yapılmış otuz dokuz tümülüs<sup>81</sup>, Baltasığedik, Bayındır ve Geçmen'de tespit edilen yüzlerce türdeş mezarın ancak çok küçük bir kısmını temsil etmektedir. Bu yönüyle, eldeki verileri dikkate alarak, Gordion ve Sardes'in ardından Demir Çağ Anadolu'sunun tümülüs tarzı mezarlıklara sahip en geniş nekropollerinden birinin bu bölgede bulunduğu söylenebilmektedir. Bu tümülüsler, inşa edildikleri iki yüz yılı aşkın süre dikkate alındığında, Orta ve Geç Demir Çağ Milyas gömü geleneğinin tümülüs tarzı mezarlarla temsil edildiğini göstermeleri açısından ayrıca önemlidirler. Zira, kabaca yedi nesile yayılan bu zaman dilimi, aynı zamanda, Milyas'da 1. bin yıl iskân alanlarının varlığı ve yoğunluğuna dair elimizde bulunan en güçlü arkeolojik kanıtları oluşturmaktadırlar. Bu nedenle, tümülüsler Milyas'da yerleşim arkeolojisine dönük araştırmaların açıkta bıraktığı kültürel ortam, kimlik ve statü gibi kavramların aydınlatılması için şimdilik eldeki en önemli arkeolojik verileri temsil ederler.

<sup>75</sup> Dörtlük 1995, 98 (C Tümülüsü).

<sup>76</sup> Işık 2000, 80-82.

<sup>77</sup> Mellink 1998a, 5.

<sup>78</sup> Mellink 1976b, 328.

<sup>79</sup> Tiryaki 2015.

<sup>80</sup> Dörtlük 1988.

<sup>81</sup> Bu sayı doğrudan ya da dolaylı olarak kurtarma kazılarıyla açılmış mezarlara atıfta bulunan yayınlar ile Elmalı Arkeoloji Müzesi arşivi ve Antalya Bölge Koruma Kurulu'nca hazırlanmış tescil fişlerinden temin edilmiştir. Buna göre kurtarma kazıları ile açılmış bulunan tümülüsler şunlardır: Kızılbel, Karaburun I-IV, Boztepe, (Müğren), Çağiltmeler A-E, Dereötesi Tümülüsleri F-K; Köyiçi Tümülüsleri (Nr. 1-13); Ardıçlı; Çıtlıktepe 1-3; Kurttepesi 1-5; Kışla Tümülüsü.

Bu yönüyle, C-D tümülüslerinden temin edilen yazılı-yazısız maden eserler ve statü nesnelere kendisini takdim Frig karaktersitiği, aynı zamanda, bölgedeki Frig mevcudiyetinin açık ipuçları olarak değerlendirilmiştir. M. J. Mellink, J. Börker-Klahn ve L. Roller, D tümülüsünün 25 (-35) yaşında ölen sahibesinin, Frig aidiyetine sahip bir kimse olduğu konusunda hem fikirdirler ve Frig yayılımının Toroslari aşarak Akdeniz'e ulaşmış olabileceği hususunda ısrarcı görünürler<sup>82</sup>. Buna karşın, D Tümülüsü'nün fildişi yontucuklarını analiz eden F. Işık, kalıcı yerleşimlere ait arkeolojik verilerin eksikliği; tümülüslerin Frig türdeşlerinden ayrılan bölgesel özellikleri ve D Tümülüsü'nün "satın alım" yoluyla temin edilmiş olması gereken buluntu çeşitliliğini işaret ederek hem Frig yayılım alanı hem de mezar sahibinin kimliğine ilişkin görüşlere kuşkuyla yaklaşır<sup>83</sup>. Işık'a göre, fildişi yontucuklar "*Frigya gibi Likya'nın da kaçınılmaz bir şekilde İyon etkisine girdiği bir döneme ait yapıtlardır*" ve gömütüne Kybele yerine Letoidler ile Aphrodite'yi taşıyan mezar sahibi de "*Frigyalı*" değil "*Likyalı ya da soy akrabası Milyalı*" bir kadındır<sup>84</sup>.

Ne yazık ki, özelde Çağiltmeler tümülüs grubu genelde ise Kızılbel dışında kalan diğer mezarlar henüz son değerlendirmeleri içeren ayrıntılı bilgi ve belgelerle bilim dünyasına sunulmamıştır. Nitekim eldeki sınırlı veriler, bazı ipuçlarını beraberlerinde taşıyalar da, bölgenin tarihsel coğrafyası ve/veya kültürel ortamı hakkında kapsayıcı ve bağlayıcı sonuçlara ulaşılmasını mümkün kılacak nitelikte değildir. Gerçekten de, burada Işık'a atıfta bulunarak yerleşim arkeolojisinden temin edilen verilerle tasdik edilmediği sürece Milyas ve Frigya arasındaki ilişkilerin nitelik ve niceliği hakkında doğrudan bir değerlendirmede bulunmanın güç olduğu vurgulanmalıdır. Bu olgu, Işık tarafından "soy akrabalığı" bağlamında Milyas ve Likya arasında kurulmaya çalışılan tarihsel, kültürel ve coğrafi bütünlük için de söz konusudur: Bildiğimiz kadarıyla Myra ve Phellos arasında tespit edilen tümü M.Ö. 6. yy.'a ait farklı tip gömütlüklere sahip tümülüs tarzı mezarlar<sup>85</sup> bir kenara bırakılacak olursa; ne Ksanthos ne de pre-klasik Likya çekirdek bölgesinde türdeş mezar anıtları henüz rapor edilmemiştir. Diğer bir deyişle, ne Frigya ne Lidya ne de Likya'nın bu gösterişli anıtları inşa ettiren mezar sahipleri üzerinde politik ya da kültürel bir hegemonya kurduklarını gösteren arkeolojik veriler söz konusu değildir.

Genel bir değerlendirme için, J. Summers tarafından da not edildiği gibi, ölmüş kimselerin yağma toprak altına yerleştirilerek defnedilmesine dönük uygulamaların belli bir bölge ya da kültüre atfedilemeyecek denli yaygın bir fenomen olduğu not edilebilir<sup>86</sup>. Bu bağlamda, tümülüs tarzı mezarların belli bir bölgede son şeklini alarak kendisinden sonraki örnekler için prototip oluşturacak tek bir form üzerinden yayılmamış olmaları olasılık dışı değildir ve farklı bölgelerdeki farklı kültürler farklı zamanlarda ve farklı mekanizmalarla bu geleneği benimsemiş olabilirler<sup>87</sup>.

Milyas özelinden bakıldığında bu durum, kolaylaştırıcı olmaktan çok yanıtlanması şimdiye kadar güç görünen bir dizi soruyu da beraberinde taşır. Kuşkusuz bunlardan en karmaşık olanı Çağiltmeler'in hemen kıyısındaki Bağbaşı ve Karataş'ta açığa çıkarılan mimari tabakalar

<sup>82</sup> Mellink, Bayındır Tümülüsleri'ni, bölgedeki Frig mevcudiyetinin açık kanıtları olarak tanıtır ve Frig yayılım alanının Toroslari aşarak Akdeniz'e ulaşmış olabileceğini belirtir (1998b, 11); Börker-Klahn ise mezar sahibesinin Frig sara-yında bölgeye evlilik yoluyla gelmiş bir prenses olabileceğini ima eder (2003, 77-84); Ayrıca bk.: Roller 2011, 563, 570.

<sup>83</sup> Işık 2000, 85 vd.; Işık 2012.

<sup>84</sup> Işık 2000, 86.

<sup>85</sup> Zahle 1975; Hülden 2011.

<sup>86</sup> Summers 1998, 172.

<sup>87</sup> Roosevelt 2003, 122 vdd.

ve İlk-Orta Tunç Çağ nekropolünde karşılaşılan manzaradır. Bu bağlamda, Geç Tunç-Erken Demir çağları kapsayan geniş bir zaman dilimi için geçerli olan veri eksikliği akıldta tutularak iki olgunun altı çizilebilir: (1) ölmüş kimseler için inşa edilmiş farklı gömütlükleri içerisinde bulunduran dairesel formlu yığma taş tepecikler Milyas'da Demir Çağ öncesine giden bir uygulama tarzıdır; (2) ahşap ya da ahşap öykünmesi taş mezar odalarının mimari açıdan taklit ettikleri özgün yapılar bu bölgede Demir Çağ öncesine giden bir deneyim ve birikime sahiptir<sup>88</sup>.

Netice itibarıyla eldeki veriler çerçevesinde, burada son derece genel bazı unsurlar vurgulanabilir. Onlardan ilki, Milyas'daki Demir Çağ mezarlıkları ve mezarlarının mekân seçimin-den, işgücü ve inşa tekniğine değin belli bir deneyim ve birikim sürecini beraberinde taşıyan; önceden planlanmış, bilinçli bir toplumsal eylemler bütünü temsil ediyor olduklarıdır. Bu bağlamda, mezarlar için seçilen/üretilen mekânların, farklı zamanlarda farklı topluluklarca algılanmış, deneyimlenmiş ve bağlamsallaştırılmış bir peyzaj içerisinde oturuyor olması, onları inşa ettiren kimselerin, parçası oldukları tarihsel coğrafya ile kurdukları bilişsel ilişkileri ortaya koyuyor olabilir. Her halükarda, mezar buluntuları ve/veya duvar resimlerine atıfta bulunarak, Teke Yarımadası'nın yüksek yaylalarını iskân eden bu kimselerin, taşra olarak tanımlanamayacak denli seçici ve Anadolu'nun çağdaş kültür-sanat merkezlerinde meydana gelen gelişmeleri takip edebilecek kadar dinamik ve çok-kültürlü bir toplumsal yapıya sahip olduklarını kabul edebiliriz. Milyas coğrafi belleğine işlenen bu "üç boyutlu anıtlar", son tahlilde, Frig ve Lidya'daki türdeşleri gibi, gerçek ya da algılanan akrabalık ilişkilerini teritoryal hak ve politik amaçlarla güçlendiren sembolik birer anıtsıracı olarak değerlendirilebilirler ve bu yönüyle aile ya da ata kültürüne dönük bir dizi etkinliğe odak olmuş olabilirler<sup>89</sup>.

<sup>88</sup> Milyas'da kullanımda olan ahşap yapı geleneğini kabartma, alınlık ve tavan resimleri aracılığıyla mezar odasına taşıyan Müğren Tümülüsü için bk.: Tiryaki 2015; Bağbaşı'nın Demir Çağ tabaklarında açığa çıkarılan mimari kalıntıların pre-historik yapı kültürünü devam ettiriyor olduğu yolundaki değerlendirmeler için bk.: Mellink 1970, 250 vd.; Kalkolitik ve İlk Tunç Çağlar'da bölgede ahşabın mimarideki baskın rolü için bk.: Eslick 1992, 15 vd.; Warner 1994, 154 vd.

<sup>89</sup> Roosevelt 2003, 126; Carstens 2013.

## Kısaltmalar ve Kaynakça

- Adak – Şahin 2004 M. Adak – S. Şahin, “Das römische Strassen-und Siedlungssystem in der lykischen Milyas (Elmalı Hochebene)”, *Gephyra* 1, 2004, 84-105.
- Börker-Klähn 2003 J. Börker-Klähn, “Tumulus D von Bayındır bei Elmalı als historischer Spiegel”, bk.: M. Giorgieri – M. Salvini – M.-C. Trémouille – P. Vannicelli (ed.), *Licia e Lidia prima delVellenizzazione, Atti del convegno internazionale, Roma, 11-12 ottobre 1999* (2003) 69-105.
- Bryce 1986 T. R. Bryce, *The Lycians, Volume I. The Lycians in the Literary and Epigraphic Sources* (1986).
- Carsten 2013 A. M. Carsten, “Tracing Elite Networks, A View from the Grave”, *EUPLOIA, La lycie et la carie antiques, Dynamiques des territoires, échanges et Identités*, 2013, 101-112.
- Coulton 2012 J. J. Coulton, “The Funerary Monuments”, bk.: *The Balboursa Survey and Settlement in Highland at South Western Anatolia, 2. The Balboursa Survey: Detailed Studies and Catalogues, British Institute at Ankara Monograph 43* (2012) 157-176.
- Çevik 2015 N. Çevik, *Lykia Kitabı, Suna - İnan Kırac Akdeniz Medeniyetleri Araştırma Enstitüsü, Monografi Dizisi 10* (2015).
- Dörtlük 1988 K. Dörtlük, “Elmalı Bayındır Tümülüsleri Kurtarma Kazısı”, *KST* 10 (1988) 171-174.
- Dörtlük 1995 K. Dörtlük, “Antalya Müzesi Kazı ve Alan Düzenleme Çalışmalarına Topluca Bir Bakış”, *1994 Yılı Anadolu Medeniyetleri Müzesi Konferansları* (1995) 97-109.
- Dökü 2015 E. Dökü, “Manca ve Hasanpaşa’daki Yeni Bulgular Işığında Kabalis Ölü Gömme Geleneklerinin Yeniden Değerlendirilmesi”, *Adalya XVIII*, 2015, 73-100.
- Eastwood – Leng 2007 W. J. Eastwood – M. J. Leng – N. Roberts – B. Davis, “Holocene Climate Change in the Eastern Mediterranean Region: A Comparison of Stable Isotope and Pollen Data from Lake Gölhisar, Southwest Turkey”, *Journal of Quaternary Science* 22/4, 2007, 327-341.
- Eslick 1992 Ch. Eslick, *Elmalı-Karataş I: The Neolithic and Chalcolithic Periods* (1992).
- Eslick 2009 Ch. Eslick, *Elmalı-Karataş V: The Early Bronze Age Pottery of Karataş: Habitation Deposits* (2009).
- Foss 2006 P. W. Foss, *The Hacimusalar Project Regional Survey: Landscape and Settlement Investigations in the Elmalı Plain*, <http://homepage.mac.com/pfoss/hacsurvey.html> [Son Erişim 25.11.2015]
- Galicki – Doerner 2010 S. J. Galicki – J. P. Doerner, “Holocene Lake Evaluation in the Elmalı Basin, Southwestern Turkey”, *Physical Geography* 2010, 234-253.
- Gusmani 1993 R. Gusmani, “Das sogenannte Lykisch B”, bk.: J. Borchhardt – G. Dobesch (ed.), *Akten des II. Internationalen Lykien Symposions, Wien, 6.-12. Mai 1990, Band I* (1993) 27-30.
- Hall 1986 A. Hall, “The Milyadeis and Their Territory”, *Anatolian Studies* 36, 1986, 137-157.
- Hülden 2011 O. Hülden, “Considerations on the Tumuli of Lycia in the pre-Classical Period”, *Anatolia Antiqua XIX*, 2011, 495-514.
- İşkan 1999 H. İşkan, “Wesen und Gestalt”, bk.: F. Işık – H. İşkan – N. Çevik (ed.), *Miliarium Lyciae, Patara Yol Klavuz Anıtı/Das Wegweisermonument von Patara: Önrapor/Vorbericht, Lykia IV*, 1999, 72-110.



- Işık 2000 F. Işık, Die Statuetten von Tumulus D bei Elmalı-Elmalı Tümülüsü Yontucukları, *Lykia* 5 (2000).
- Işık 2012 F. Işık, “Elmalı Tümülüsleri. Düşündüren Gömütler”, bk.: N. Karul (ed.), *Anadolu'nun Arkeoloji Atlası, Cilt 2, 2012*, 57.
- Keen 1996 A. G. Keen, *Dynastic Lycia: A Political of History of the Lycians and Their Relations with Foreign Powers: 545-362 B.C.* (1996).
- Kohler 1980 E. L. Kohler, “Cremations of the Middle Phrygian Period at Gordion”, bk.: K. de Vries (ed.), *From Athens to Gordion: The Papers of a Memorial Symposium for Rodney S. Young* (1980) 65-89.
- Kohler 1995 E. L. Kohler, “The Lesser Phrygian Tumuli, Part 1, The Inhumations”, bk.: K. Sams (ed.), *The Gordion Excavations (1950-1973) Final Reports Volume II, University Museum Monographs 88* (1995).
- Massa – Şahoğlu 2011 M. Massa – V. Şahoğlu, “Erken Tunç Çağ'ında Batı Anadolu Ölü-Gömme Gelenekleri”, bk.: V. Şahoğlu – P. Sotirakopolous (ed.), *Karşıdan Karşıya. M.Ö. 3. Bin'de Kiklad Adaları ve Batı Anadolu* (2011) 164-171.
- Mellaart 1954 J. Mellaart, “Preliminary Report on a Survey of Pre-Classical Remains in Southern Turkey”, *Anatolian Studies* 4, 1954, 175-240.
- Mellink 1968 M. J. Mellink, “Excavations at Karataş-Semayük and Elmalı, Lycia, 1967”, *American Journal of Archaeology* 72, 1968, 243-263.
- Mellink 1969 M. J. Mellink, “Excavations at Karataş-Semayük and Elmalı, Lycia, 1968”, *American Journal of Archaeology* 73, 1969, 319-331.
- Mellink 1970 M. J. Mellink, “Excavations at Karataş-Semayük and Elmalı, Lycia, 1969”, *American Journal of Archaeology* 74, 1970, 245-259.
- Mellink 1971 M. J. Mellink, “Excavations at Karataş-Semayük and Elmalı, Lycia, 1970”, *American Journal of Archaeology* 75.3, 1971, 245-255.
- Mellink 1972 M. J. Mellink, “Excavations at Karataş-Semayük and Elmalı, Lycia, 1971”, *American Journal of Archaeology* 76.3, 1972, 257-259.
- Mellink 1973 M. J. Mellink, “Excavations at Karataş-Semayük and Elmalı, Lycia, 1972”, *American Journal of Archaeology* 77.3, 1973, 293-307.
- Mellink 1974 M. J. Mellink, “Excavations at Karataş-Semayük and Elmalı, 1972”, *KST XXI.1* (1974) 125-128.
- Mellink 1975 M. J. Mellink, “Excavations at Karataş-Semayük and Elmalı, Lycia, 1974”, *AJA* 79.4, 1975, 349-355.
- Mellink 1976a M. J. Mellink, “Local, Phrygian and Greek Traits in Northern Lycia”, *Revue Archéologique, Nouvelle Série, Fasc. 1, Études sur les relations entre Grèce et Anatolie offertes à Pierre Demargne*, 1976, 21-34.
- Mellink 1976b M. J. Mellink, “Symbolic Doorway of the Tumulus at Karaburun, Elmalı”, *TTK VIII.1* (1976) 383-387.
- Mellink 1981 M. J. Mellink, “Conclusions”, bk.: S. R. Young (ed.), *Three Great Early Tumuli, The Gordion Excavations Final Reports, Volume I, University Museum Monograph 43* (1981) 263-272.
- Mellink 1984 M. J. Mellink, “Prehistoric Sequence at Karataş-Semayük”, *KST* 6 (1984) 103-105
- Mellink 1985 M. J. Mellink, “The Remains of Second Millenium BC Habitation at Karataş-Semayük”, *KST* 7 (1985) 287-291.
- Mellink 1991 M. J. Mellink, “The Native Kingdoms of Anatolia”, bk.: J. Boardman v.d. (ed.), *The Prehistory of Balkans; and the Middle East and the Aegean World, Tenth to Eighth Centuries B.C.*, *Cambridge Ancient History III.2* (1991) 619-665.

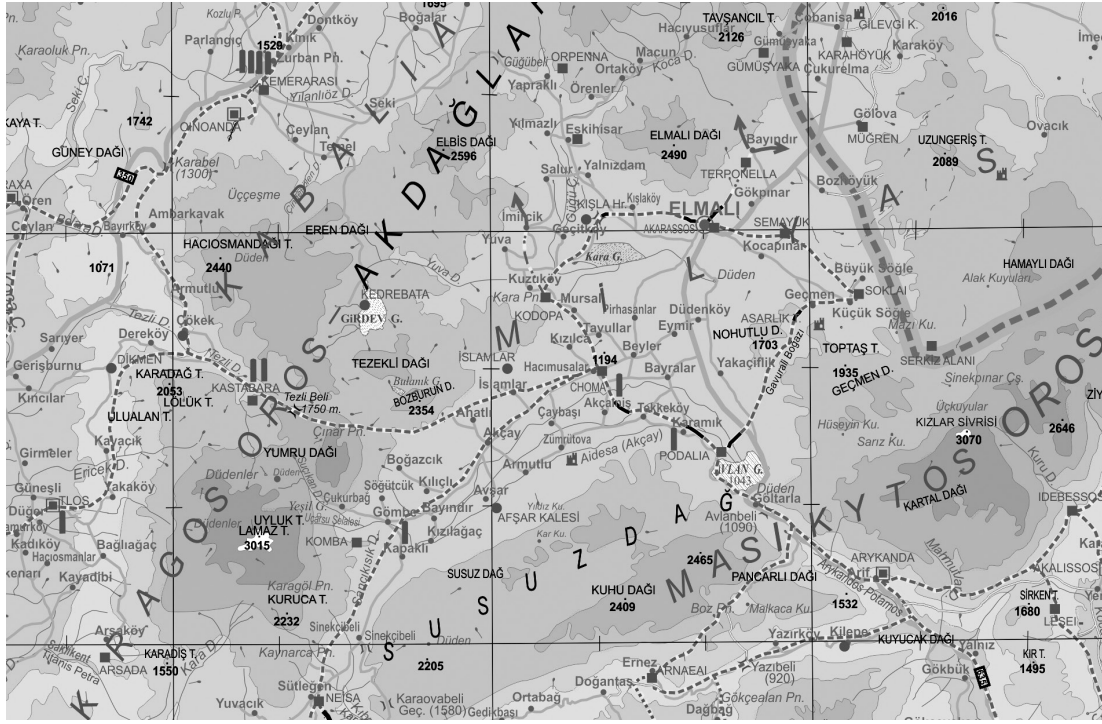
- Mellink 1995 M. J. Mellink, "Homer, Lycia and Lukka", bk.: B. Carter – S. P. Morris (ed.), *The Ages of Homer: A Tribute to Emily Townsend Vermeule* (1995) 33-44.
- Mellink 1998a M. J. Mellink, *Kızılbél. An Archaic Painted Tomb Chamber in Norther Lycia* (1998).
- Mellink 1998b M. J. Mellink, "Opening Speech on Behalf of Scientific Institutions", bk.: N. Tuna – Z. Aktüre – M. Lynch (ed.), *Thracians and Phrygians: Problems of Parallelism, Proceedings of an International Symposium on the Archaeology, History and Ancient Languages of Thrace and Phrygia, Ankara, 3-4 June 1995* (1998) 7-11.
- Miller 2010 S. Miller, "Kuzey Likya'da İki Boyalı Mezar Odası: Kızılbél ve Karaburun", bk.: L. Sumerer – A. von Kienlin (ed.), *Tatarlı. Renklerin Dönüşü / The Return of Colours / Rückkehr der Farben* (2010) 318-329.
- Mitchell 2006 S. Mitchell, "İ.Ö. I. Yüzyılda Likya'nın Kuzey Sınırı: İ.Ö. 46'da Roma-Likya Antlaşması", bk.: K. Dörtlük v.d. (ed.), *III. Uluslararası Likya Sempozyumu 07-10 Kasım 2005, Antalya, Sempozyum Bildirileri, Cilt II* (2006) 471-488.
- Momigliano – Aksoy 2015 N. Momigliano – B. Aksoy, "Lycia Before Lycians: The Elusive Second Millennium BC in Southwest Turkey and the Çaltılar Archaeological Project", bk.: N. Chr. Stampolidis v.d. (ed.), *NOSTOI, Indigenous Culture, Migration and Integration in the Aegean Islands and Western Anatolia during the Late Bronze and Early Iron Ages* (2015) 539-555.
- Özgen – Özgen 1988 İ. Özgen – E. Özgen, *Antalya Museum, Turkish Republic Ministry of Culture and Tourism* (1988)
- Özgen 2006 İ. Özgen, "Elmalı Ovası ve Hacı Musalar", bk.: K. Dörtlük v.d. (ed.), *III. Uluslararası Likya Sempozyumu 07-10 Kasım 2005, Antalya, Sempozyum Bildirileri, Cilt II* (2006) 537-556.
- Özgen – Öztürk 1996 İ. Özgen – J. Öztürk, *The Lydian Treasure: Heritage Recovered* (1996).
- Özgüç – Akok 1947 T. Özgüç – M. Akok, "TTK Adına Anıtkabir Alanında Yapılan Tümülüs Kazıları", *Bellekten* 11.41, 1947, 27-56.
- Roller 2011 L. Roller, "Phrygian and the Phrygians", bk.: S. R. Steadman – G. McMahon (ed.), *The Oxford Handbook of Ancient Anatolia* (2011) 560-578.
- Roosevelt 2003 C. H. Roosevelt, *Lydian and Persian Period Settlement in Lydia, Vol. 1-2* (Cornell Üniversitesi Yayınlanmamış Doktora Tezi 2003).
- Sams 2012 K. Sams, "Frig Tümülüsleri/Phrygian Tumuli", bk.: T. Tüfekçi Sivas – H. Sivas (ed.), *Frigler, Midas'ın Ülkesinde, Anıtların Gölgesinde / Phrygians, In the Land of Midas, In the Shadow of Monuments* (2012) 244-258.
- Saraçoğlu 1989 H. Saraçoğlu, *Akdeniz Bölgesi* (1989).
- Summers 1998 G. Summers, "Panel Discussions", bk.: N. Tuna – Z. Aktüre – M. Lynch (ed.), *Thracians and Phrygians: Problems of Parallelism, Proceedings of an International Symposium on the Archaeology, History and Ancient Languages of Thrace and Phrygia, Ankara, 3-4 June 1995* (1998) 156-173.
- Şahin 2014 S. Şahin, *Stadiusmus Patavensis, Itinera Romana Provinciae Lyciae/Likya Eyaleti Roma Yolları* (2014).
- Taşkıran 2006 H. Taşkıran, "Likya Bölgesinin Paleolitik Dönemi", bk.: K. Dörtlük v.d. (ed.), *III. Uluslararası Likya Sempozyumu 07-10 Kasım 2005, Antalya, Sempozyum Bildirileri, Cilt II* (2006) 761-768.
- Temizsoy 1992 İ. Temizsoy, "Ankara Polatlı İlçesi Beylik Köprü Köyü Mamaderesi Tümülüsü Kazısı I", *Anadolu Medeniyetleri Müzesi 1991 Yıllığı*, 1992, 3-28.

- Tiryaki 2015 S. G. Tiryaki, "Milyas Araştırmaları'na Katkılar: Müğren Tümülüsü Boyalı Mezar Odası", *Cedrus, Akdeniz Uygarlıkları Araştırma Dergisi* III, 2015, 31-50.
- Tuna – Buluç – Tezcan 2012 N. Tuna – S. Buluç – B. Tezcan, *ODTÜ Arkeoloji Müzesi/The METU Museum of Arcaheology* (2012).
- Warner 1994 J. L. Warner, *Elmalı-Karataş II, The Early Bronze Age Village of Karataş* (1994).
- Yakubovich 2008 I. Yakubovich, *Sociolinguistic of the Luvian Language, Vol. 1* (Chicago Üniversitesi Yayınlanmamış Doktora Tezi 2008).
- Yalçınkaya 1985 I. Yalçınkaya, "Batı Toroslarda Paleolitik Çağ Araştırmaları", *AST* 3 (1985) 429-447.
- Yücel 1958 T. Yücel, "Teke Yöresi Orta Bölümünün Mevzii Coğrafyası", *AÜDTCF Dergisi* 16/1.2, 1958, 143-204.
- Zahle 1975 J. Zahle, "Archaic Lycian Tumulus Tombs in Central Lykia (Phellos)", *Acta Archaeologica* 46, 1975, 77-94.

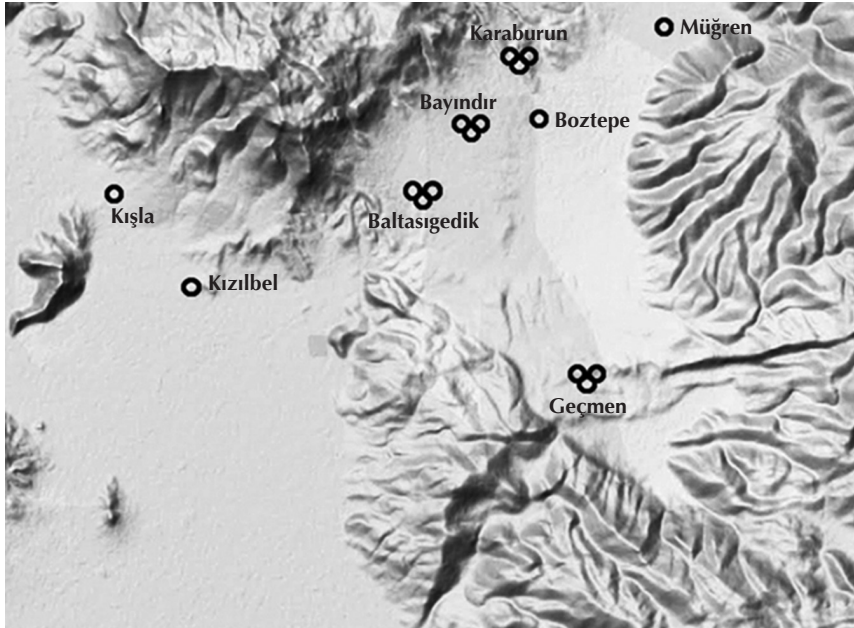
## Summary

### Preliminary Evaluations on the Necropoleis and the Burials of Iron Age Milyas

The Milian Tumuli represent a course of premeditated, conscious actions of a society with a certain degree of experience and knowledge. This manifests itself in the selection of a site as well as in the labor and construction techniques. In this regard, the places selected and created for tumulus graves are situated within a landscape that was perceived, experienced, and contextualized by different peoples in different periods. These might reveal the cognitive relationships directly or indirectly established by the persons building these tombs with the historical geography in which they were living. In any case, with regard to the finds and/or wall paintings inside the tombs, we can assume that the people inhabiting the high plateaus of the Teke Peninsula were, in fact, too refined to be merely defined as provincial. They enjoyed a dynamic and multicultural social structure that allowed them to keep up with the developments occurring in other Anatolian centers of contemporary culture and art. These 'three-dimensional monuments' engraved in the geographical memory of Milyas can be regarded, like their counterparts in Phrygia and Lydia, as symbolic memorials intended to strengthen true or perceived kinship relations for territorial rights and political purposes. Thus they might have been the focus of a series of cultic activities related to the worship of family or ancestors.



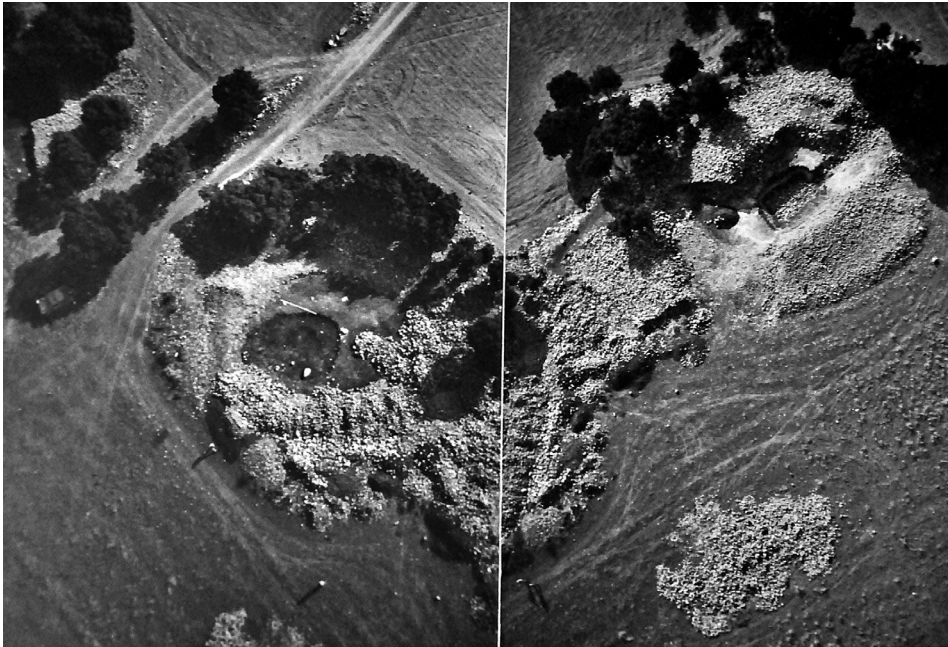
Res. 1 Milyas haritası (Şahin 2014)



Res. 2 Demir Çağ Milyas mezarlıklarının dağılımı

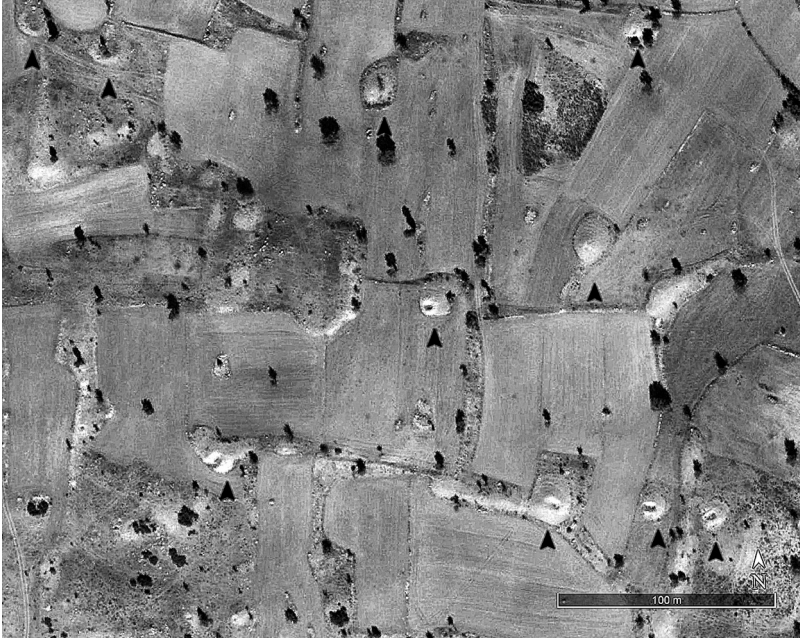
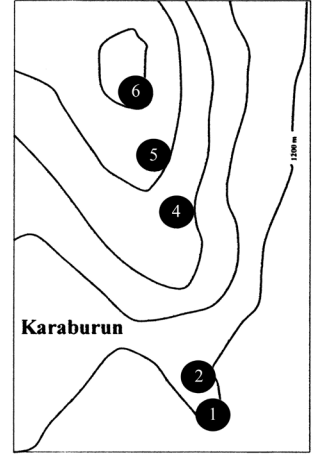


Res. 3-4 Baltasığedik Mezarlığı ve tümülüsler

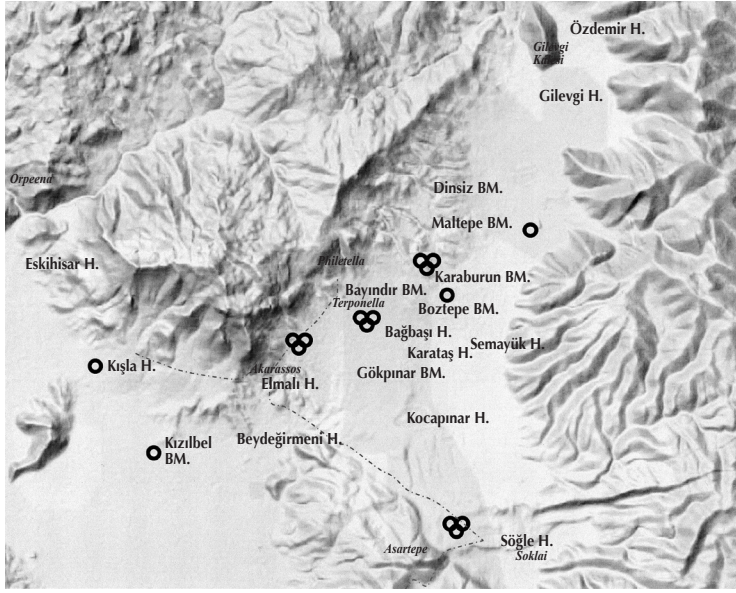


Res. 5 Çağıltemeller B-D tümülüsleri hava fotoğrafı (Antalya Müzesi)

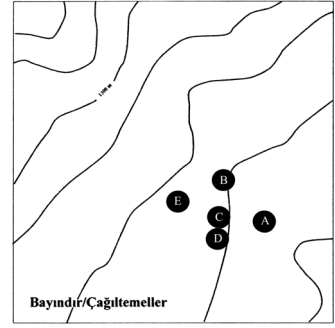
Res. 6  
Karaburun tümülüslerinin  
arazi üzerindeki dağılımları



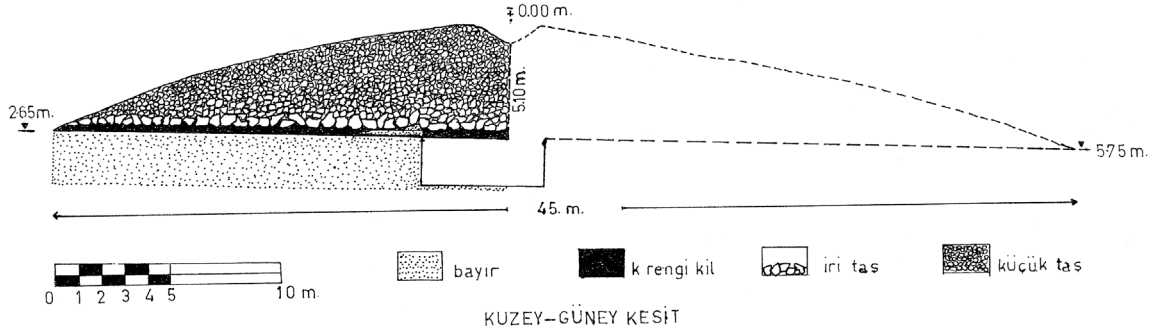
Res. 7-8  
Geçmen/Temelası  
tümülüsleri



Res. 9 Tümülüslerin Pre-historik Höyük/Buluntu merkezleri ile Demir Çağ sonrası iskân alanlarına göre konumları

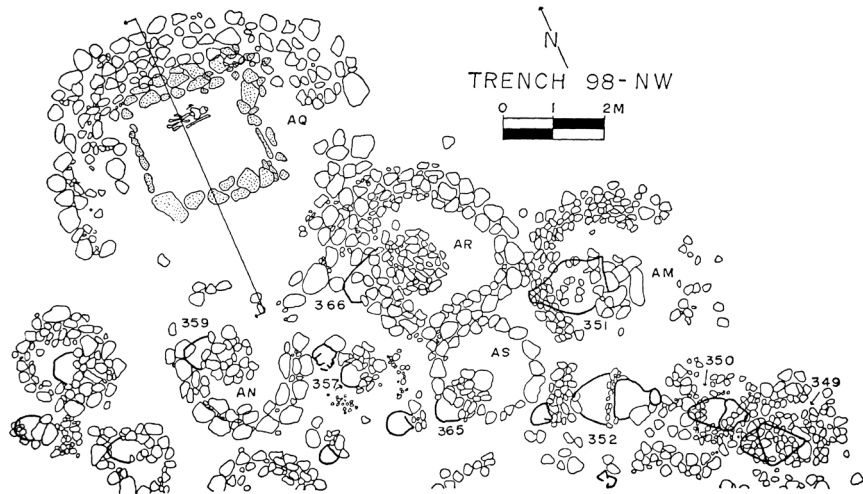


Res. 10 Çaçiltemeller A-D tümülüsleri

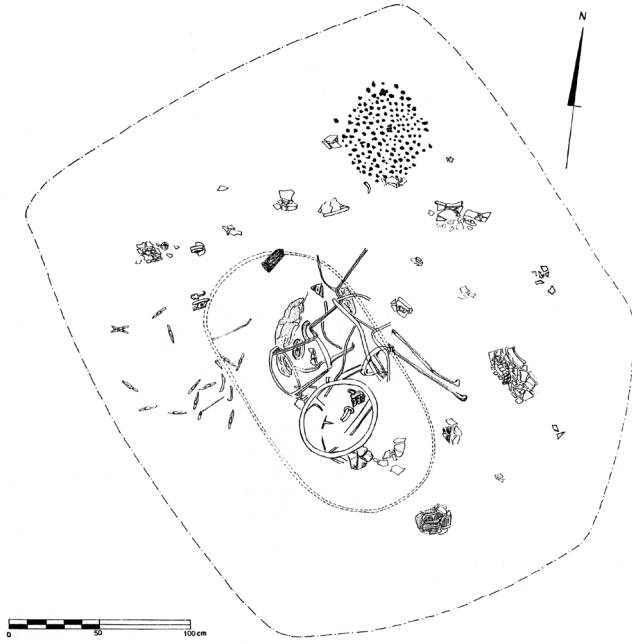


Res. 11 Çaçiltemeller D Tümülüsü plan (Antalya Müzesi)

Res. 12  
Karataş İTÇ Mezarlığı  
(Mellink 1969)







Res. 13  
Çayırtömeller C kremasyon  
çukuru plan (Elmalı Müzesi)



Res. 14  
Çayırtömeller  
D Tümülüsü mezar  
odası ve payandalar  
(Elmalı Müzesi)



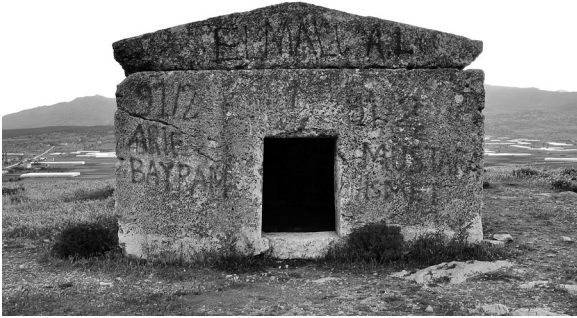
Res. 15  
Karataş AQ Mezarı



Res. 16  
Kızılbel Tümlüsü  
(Elmalı Müzesi)



Res. 17  
Karaburun Tümlüsü  
(Elmalı Müzesi)



Res.18  
Müğren Tümlüsü  
(Tiryaki 2015)



Res. 19  
Kışla/Ada Tepe Tümlüsü  
(Elmalı Müzesi)



Res. 20  
Kızılbel Tümülüsü  
Mezar Odası Batı Duvar  
(Mellink 1998a)



Res. 21  
Karaburun II Tümülüsü  
duvar resimleri  
(Elmalı Müzesi)



Res. 22  
Müğren Tümülüsü  
alınık, tavan ve  
duvar resimleri  
(Tiryaki 2015)



Res. 23 Çağiltmeler D,  
Fildişi Yontucuk  
(Işık 2000)



Res. 24 Çağiltmeler C, phallik sistrum  
(Antalya Müzesi)



Res. 25 Köyiçi B 4 Tümüüs'ü,  
gümüş takı aksesuarı, oturan koç  
(Özgen – Öztürk 1996)