

**OSMANLI ARAŖTIRMALARI**  
**IX**

NeŖir Heyeti — Editorial Board  
HALİL İNALCIK — NEJAT GÖYÜNÇ  
HEATH W. LOWRY

**THE JOURNAL OF OTTOMAN STUDIES**  
**IX**

İstanbul - 1989

KONYA'DA ALÂEDDİN DÂRÜŞ-ŞİFÂSI, TIP MEDRESESİ  
VE MESCİDİNİN YERİ, YAPISI

Yusuf KÜÇÜKDAĞ

Konya'da I. Alâeddin Keykubâd'a ait «*Dârü's-Şifâ-i Alâî*» adlı bir sağlık kurumunun varlığı bilinmektedir<sup>1</sup>. Kadı İzzeddin'in H. 652/1254 tarihli Arapça vakfiyesinde «*Mâristân-ı Atîk*» adı ile bir başka şifâhâne gösterilmişse de, şimdilik bânisi ve inşâ tarihi tesbit edilememektedir<sup>2</sup>. KONYALI, Alâeddin Köşkü ile ilgili olarak Evliyâ Çelebi'nin depremde yıkıldığı için, I. Alâeddin Keykubâd'ın bu köşkü tamir ve ihyâ ettirdiğine dâir haberini, ilk dârü's-şifâya da teşmil ederek bunu, II. Kılıç Arslan'ın yaptırdığını ileri sürer<sup>3</sup>. Oysaki Alâeddin Keykubâd'ın ve mamûresinin adı bulunmayan bir kitâbeden bunun H. 618/1221'de yaptırıldığı tahmin edilebilir. Bu kitâbe, Konya Müzesine Ertaş Kapısı yakınından, yâni dârü's-şifânın bulunduğu yerden intikal etmiştir ki, burada Atabek Ayaz'ın mütevelliliği ile bu inşaatın gerçekleştiğine işaret edilmektedir. Bunun, Konya Kalesinin kitâbesi olması ihtimâli üzerinde duran KONYALI, Ertaş Kapısının yakınından getirilmesinin, buradaki I. Alâeddin Keykubâd'a ait bir eserden kalmış olabileceğini de ilâve eder<sup>4</sup>. Bu hükümdarın emirlerinden olan Atabek Ayaz'ın Konya Alâeddin Camii yapılırken, buna müteveli tâyin edildiği ve yapımına nezâret ettiği kitâbelerden anlaşılmaktadır<sup>5</sup>.

1 Osman TURAN, *Türkiye Selçukluları Hakkında Resmî Vesikalar*, Ankara, 1958, 51.

2 İbrahim Hakkı KONYALI, *Âbideleri ve Kitâbeleri ile Konya Tarihi*, Konya, 1964, 221.

3 Evliyâ Çelebi, *Seyahâtnâme*, İstanbul, 1314, III, 18 vd.; KONYALI, *aynı eser*, 224.

4 Konya Müzesi no. 907; KONYALI, *aynı eser*, s. 151, 605.

5 KONYALI, *aynı eser*, s. 298-301.

Kale ile ilgili şimdiye kadar bir vakıf kaydına rastlanmadığına göre, bir mütevellî tayininin de olmaması gerekir. Devlete ait bir yapıda, mütevellînin değil, hükümdârın adının bulunması, I. Alâeddin Keykubâd'ın aynı yıllarda yaptırdığı Kayseri Kalesinde sadece kendi adının bulunmasından anlaşılmaktadır<sup>6</sup>. Osmanlı belgelerinde yapılan tâyinlerin bir çoğunda câmi ve şifâhânenin (Alâeddin Câmi ve Dârü's-Şifâsı) mütevellîsinin birlikte gösterilmesi<sup>7</sup>, bu iki eserin başından beri birlikte mutâlaa edildiğini gösterir. O zaman, dârü's-şifânın câmi ile birlikte H. 618/1221'de yaptırılmış olduğu söylenebilir.

I. Alâeddin Keykubâd Dârü's-Şifâsı'ndan söz eden ve buraya tâyin yapıldığını nakleden eserlerin ve belgelerin bulunması, Anadolu Selçukluları döneminde buranın faal olduğunu gösterir<sup>8</sup>.

Konya, Osmanlı sınırlarına alındıktan sonra Fâtih H. 881/1476 ve II. Bâyezid H. 906/1500 tarihlerinde Karaman Eyâleti vakıflarının tahrirlerini yaptırmışlardır. Burada, Konya Dârü's-Şifâsı'nın vakıfları içinde «*Büzürk Bimârhâne*» vakıflarının da gösterilmesi<sup>9</sup>, daha önceki dönemde ikinci bir şihâhânenin bulunduğuna işaret eder. KONYALI'nın II. Kılıç Arslan'ın yaptırdığını iddia ettiği «*Mâristân-ı Atık*» ile, I. Alâeddin Keykubâd Dârü's-Şifâsı, herhalde Karamanoğulları döneminde birleştirildiğinden bu adı almış olmalıdır.

Osmanlı vesikalarında, XVI. yüzyıl sonlarına kadar, sadece «*Konya Dârü's-Şifâsı*» olarak gösterilen şifâhâne<sup>10</sup>, XVII. yüzyıldan sonra artık «*Sultân Alâeddîn binâ ve vakfeylediği Dârü's-Şifâ*» şeklinde kaydedilmeye başlanmıştır<sup>11</sup>. Var olduğu ileri sürülen di-

6 Halil Edhem (ELDEM), *Kayseri Şehri*, Haz. Kemâl GÖDE, Ankara, 1982, s. 69.

7 *Konya Şer'iye Sicili*, (Kısaltma: KŞS), no. C33, s. 274<sup>3</sup>; no. D30, s. 189<sup>1</sup>.

8 TURAN, *aynı eser*, s. 50-55; Abû Bakr İbn al-Zakî, *Ravzat al-Kuttâb va Hadikat al-Albâb*, Neşr. Ali SEVİM Ankara, 1972. Mektup ve manzum parçalardan meydana gelen bu eserin müellifi Konyalı olup Kayseri'de bir hastahânedede başhekimdir.

9 KONYALI, *aynı eser*, s. 225; F. Nafiz UZLUK, *Fâtih Devrinde Karaman Eyâleti Vakıfları Fihristi, Tapu Kadastro Umum Müdürlüğü Arşivindeki Defter'e Göre*, Ankara, 1958, s. 24.

10 KŞS. no. M20, s. 79<sup>7</sup>, 179<sup>3</sup>, 93<sup>11</sup>, 158<sup>3</sup>.

11 KŞS. no. C18, 281<sup>2</sup>; no. C19, 172<sup>2</sup>; no. C13, 253<sup>3</sup>.

ğer şifâhânelerden hiç bahsedilmemesi, bu dönemde Konya'da bir tek I. Alâeddin Dârü's-Şifâsının bulunduğunu gösterir.

YERİ : Şimdiye kadar Konya Alâeddin Dârü's-Şifâsı'nın yeri hakkında tahminlere dayanan farklı görüşler ileri sürülmüştür. Süheyl ÜNVER, Konyalıların İnce Minareli Medrese'nin kuzeyinde Şifâhâne Mahallesi'nde bir «*Bîmârhâne*» yerinin olduğunu bildiklerini, bunun da burada bir dârü's-şifânın varlığına şehâdet ettiğini; en son olarak bunu, Şazi Bey'in ihyâ ettirdiğini ve hâlen mevcut olan Sakâhâne Mescidi'nin bunun bir odası olduğunu ileri sürer<sup>12</sup>.

KONYALI, onun bu görüşüne şiddetle karşı çıkarak, Alâeddin Tepesi'nin kuzeyinde ve İnce Minareli Medrese'nin kuzeydoğusundaki mahallenin adının aslında Şifâhâne Mahallesi değil, Sakâhâne Mahallesi olduğunu belirtir; mahalle adını, Selçuklu veziri Sâhib Atâ'nın burada yaptırmış olduğu «*Sikâye/Sebil*» den almıştır. Halk, yanlışlıkla Sikâye'yi Şifâhâne'ye çevirmiştir. KONYALI, burada bîmârhânenin veya yerinin bulunduğunu hiç kimsenin bilmediğini; hattâ buraya yakın bir mahallede çocukluğu geçtiği halde, böyle birşeyi hiç duymadığını kaydetmekte, ÜNVER'in hayâlî bir şifâhâne ortaya koyduğunu söylemektedir<sup>13</sup>.

Görüldüğü üzere ÜNVER de, KONYALI da şifâhânenin varlığı hususunda farklı görüşler ileri sürmelerine rağmen bu mahallenin halk arasında «*Şifâhâne Mahallesi*» olarak bilindiğinde mütefik durumdadırlar.

Târihî belgelerde Konya Dârü's-Şifâsı, sûrun kuzeyinde bulunan Ertaş Kapısı<sup>14</sup> yakınında gösterilmektedir. Bunlardan en eskisi, Kemâleddin bin Doğuş'un Cumâde'l-âhir 640/Kasım 1242 tarihli Arapça vakfiyesidir ki, buna göre dârü's-şifânın yeri, Hızır İlyâs Zâviyesi vakfının yakınında ve Gömeç Hatun manzûmesi bitişindedir<sup>15</sup>. İkincisi, Keykâvus Kızı Fatma Hatun'un 21 Zilhicce 700/27

12 A. Süheyl ÜNVER, *Selçuklu Tababeti*, Ankara, 1940, s. 65-69.

13 KONYALI, *aym eser*, s. 234-235.

14 Friedrich SARRE, *Konya Köşkü*, Çev. Şahabettin Uzluç, Ankara, 1967-s. 97. Burada Ertaş Kapısı, çevirenin dipnotu olarak verilmiş, tam ters yönde, güneyde gösterilmiştir.

15 Vakıflar Genel Müdürlüğü Arşivi Defter (Kısaltma: VAD) no. 601, s. 193, sıra 254; KONYALI, *aym eser*, s. 223.

Ağustos 1301 tarihli Arapça vakfiyesidir. Burada bağlar arasında «şifâhâne» diye bilinen yerdeki evinin tamamını annesinin gömülü bulunduğu türbeye vakfetmiştir<sup>16</sup>. Hızır İlyâs Zâviyesi ile bu tekke yarıyanadır ve birinci sûrla ikinci kale duvarı arasındadırlar. Bunların yerleri, bugün de kesin olarak bilindiği halde KONYALI, Musallâ Mezarlığı içindeki Gömeçhâne'yi vakfiyede geçen Gömeç Hatun'un türbesi zannederk, bunların yakınında bulunan şifâhâneyi çok daha kuzeyde, bugünkü Devlet Hastanesi ile Musallâ Mezarlığı arasında arar. Vakfiyelerde «vakf-ı dârü's-şifâ» ve «şifâhâne» olarak gösterilmiş olan Konya Dârü's-Şifâsı, Fâtih ve II. Bâyezid tahrirlerinde «vakf-ı dârü's-şifâ der nefsi Konya» diye kaydedilmiştir.

Kemâleddin bin Doğuş'un vakfının sınırları çizilirken «Mukbil Yolu», Osmanlı tahrirlerinde ise, «Mukbil Bağı» gösterilen yer, dârü's-şifânın kuzeyinde bugün de bulunan «Mukbil Çeşmesi»nin bulunduğu yerle<sup>17</sup>, Süd Tekke'sinin bitişiğindeki yerdir. Mukbil yolu bu çeşmenin önünden geçtiğinden son dönemde «Çeşme Sokağı» olarak isimlendirilmiştir<sup>18</sup>.

Konya Dârü's-Şifâsı'nın yerini tâyinde zorluklara sebep olan ve vakfiyelerde Gömeç Hatun'a ait gösterilen yer, Süd Tekesi ve çevresidir. Bu türbenin kimin olduğunu tesbit etmek, dârü's-şifânın yeri hakkındaki tereddütleri büyük ölçüde halledecektir. Tekke kapısının üzerinde H. 1325/1907 yılındaki tamire ait bir Türkçe kitâbede buranın, II. Keykâvus (1238-1278)'un zevcesi ve kızı Fatma ile süt annesinin türbesi; ilk yapılış târihi olarak da H. 700/1300 yâni vakfiyesinin düzenlendiği yıl gösterilmiştir. Mevlevî kaynaklarına göre, Mevlânâ'nın müridesi olan Gömeç Hatun, bazan Sultân Rükneddin'in, bazan da İzzeddin Keykâvus'un zevcesi olarak kay-

16 VAD. no. 596, s. 151-152.

17 Kitâbesinde H. 1290/1873 yılında «tecdid» edildiği yazılı olan bu çeşmenin suyu, Selçuklu döneminde, Mukbil tarafından getirilmiştir. KONYALI, aynı eser, Mevlevî Menâkıbnâmelerinde Gömeç Hatun, Mukbil veya Makbul olarak da geçmektedir. M. Ferid Uğur, «Gömeçhâne», *Konya Mecmuası*, Konya, 1936, sayı, 9, s. 566-570. Bu çeşmenin Gömeç Hatun manzûmesinin bitişiğinde bulunması, Mukbil'in Gömeç Hatun olduğunu göstermez mi?

18 Konya Tapu Kadastro Bölge Müdürlüğündeki 1926 tarihli şehir plânında bu yol, «Çeşme Sokağı» olarak gösterilmiştir.

dedilmiştir<sup>19</sup>. Bunlara dayanan KONYALI, II. Keykâvus'u, ÖNDER de IV. Kılıç Arslan'ı Gömeç Hatun'un zevci göstermişlerdir<sup>20</sup>. Halbuki Gömeç Hatun'un II. Keykâvus'un veya IV. Kılıç Arslan'ın karısı olmaması gerekir. Çünkü Kemâleddin bin Doğuş'un 640/1242 tarihli vakfiyesinde Gömeç Hatun vakfının yerlerinin gösterilmesi, kronolojik yönden bu tarihten önce hükümdar olan II. Keyhusrev'in saltanatı sırasında buranın, sultanın zevcesine ait vakıflar olduğuna işaret eder. Konya Müzesi'nde 1051'de kayıtlı, bu muhitten götürülen, fakat nereye ait olduğu tesbit edilemiyen H. 635/1237-1238 tarihli bir kitâbe, burada Gıyâseddin Keyhusrev'in hükümdarlığı sırasında yapılan bir hayır eserin varlığını isbat eder. Gerçekten, II. Bâyezid dönemi tahririnde burada bir Gömeç Hatun Dâru'l-Huffâzı tesbit edilmiştir<sup>21</sup>. Daha sonra kızı Fatma Hatun buraya vakıflar tahsis ettiğinden, Fatma Hatun Dâru'l-Huffâzı, Zâviyesi ve Mescidi olarak tanınmıştır<sup>22</sup>. Bu durumda Gömeç Hatun, I. Keykubâd'ın oğlu II. Keyhusrev (ö. 1246)'in karısı, Fatma Hatun kızı, IV. Kılıç Arslan ve II. Keykâvus da oğullarıdır. Bunun farklı hükümdarların karısı gösterilmesine sebep, herhalde bu devirde önce II. Keyhusrev, sonra IV. Kılıç Arslan'ın diğer kardeşleri ile müşterek saltanat sürdükleri sırada Gömeç Hatun'un önce Hanım Sultan, sonra da Vâlide Sultan sıfatı ile sözü geçen bir hâton olmasındandır. Eflâkî, II. Keyhusrev'in hanımlarından biri olduğu anlaşılan Gömeç Hatun'un Tokat'lı olduğunu söyler. Bu hükümdarın, Şârkî Karahisar meliki Muzafferüddin'in kızı ile evlendiği bilindiğine göre<sup>23</sup>, bu haberin doğru olması gerekir. Babası da çok ahlâklı bir zât olan Gömeç Hatun, cömertliği ve yaptığı hayır eserleri ile şöhret yapmış, halkın ve özellikle Mevlevîlerin takdirlirini kazanmıştır. M. Ferid UĞUR, bu özelliklerinden dolayı herkesin ona saygı gösterdiğini, bunun için Gömeç Ana denildiğini söyler<sup>24</sup>.

19 Feridün bin Ahmed-i Sipehsâlâr, *Mevlânâ ve Etrafındakiler*, (Risâle), Çev. Tahsin Yazıcı, İstanbul, 1977, s. 93; Ahmed Eflâkî, *Âriflerin Menkıbeleri* (*Menâkıb al-Ârifîn*), İstanbul, 1973, I. 226-227, 338; II. 152, 271.

20 KONYALI, *aynı eser*, 595;; Mehmet ÖNDER, *Mevlânâ Şehri Konya*, II. baskı, Ankara, 1971, s. 190; ayrıca bk. UĞUR, *aynı makale*.

21 KONYALI, *aynı eser*, s. 602.

22 KŞS. no. C20, s. 531; no. C15, 2792; VAD. no. 1107, varak, 44.

23 Osman TURAN, «Keyhusrev II.» *İA. VI.*, 620-629.

24 *aynı makale.*, aynı yer.

Konya vâililiğine 1474'te başlayan Cem Sultan'ın Selçuklu köşkünde ikâmet etmiş, bunun kuzeyindeki manzarayı seyretmek için bir balkon ilâve ettirmiş olduğu bilinir<sup>25</sup>. Köşkün önünün manzaralı olması için de buraya yakın bir yerde bahçe yaptırmıştır. KONYALI, Cem Bahçesi'ni çok değişik yerlerde gösterir<sup>26</sup>. Zikredilen bahçe, Ertâş Kapısı yakınında ve dârü's-şifânın avlusuna bitişiktir. Fâtih ve II. Bâzeyid dönemi kayıtlarından, Gömeç Hatun ve Ali Gâv vakıflarından 150 akçe icârla aldığı anlaşılan bu yer, daha sonra tamamen saraya ilhak edilmiştir<sup>27</sup>. Bahçe, şimdiki Atatürk Kız Lisesi önünden başlıyor, Karatay Medresesinin batısından, Şifâhâne (Sakâhâne) Mescidi'nin doğusundan Alâeddin Caddesinin kenarına kadar uzanıyordu, bugünkü Adliye Sarayı, bu bahçenin toprakları üzerine yapılmıştır. Cem Bahçesi'nin bir bölümünün Gömeç Hatun vakfının üzerinde bulunduğu ve sınırı sûr hendeğine kadar uzandığına göre, Ertâş Kapısının açıldığı yolun doğusu ve batısındaki yerler, Hızır İlyas Zâviyesi ve Başara Bey Mescidi'ne kadar I. Alâeddin Keykubâd'a aitti. Yolun batısındaki arazi üzerine dârü's-şifâ yaptırmış; gelini Gömeç Hatun da sağındaki arazinin biraz kuzeyine hayır kurumları inşa ettirmiştir.

Osmanlı dönemi tahrirlerinde de dârü's-şifânın ihâta duvarı ile çevrili avlusu içindeki vakıf bağ ve bahçenin sınırları tesbit edilirken komşuları gösterilmiş, bu sâyede bu sağlık kuruluşunun yeri, çok açık bir şekilde tâyin edilebilir hâle gelmiştir. Buna göre dârü's-şifânın güneyindeki avlu duvarı, Ertâş Kapısı'nın önündeki sûr hendeğine açıyordu. Sâhib Atâ Sikâyesi, hendeğin batısında idi. Karamanoğulları döneminde, Şâz Bey'in mescid ve hamamla birlikte garip ve kimsesizler için yaptırdığı ev, dârü's-şifânın güneybatısında bulunuyordu. Herhalde Hacı Bakkal da, buradaki Şâz Bey vakfı 5 bâb dükkânın bitişiği olup, kuzeybatıyı işgâl ediyordu.

Resmî kayıtlarda Şifâhâne adının Sakâhâne olarak gösterilmesi, muhtemelen vakıf kayıtlarının Osmanlı devrinde siyâkat yazısı ile tutulmasından; tarihî belgelerdeki yerlerin çok uzaklarda gös-

25 Şahabeddin UZLUK, *Selçukluların Konya Sarayı*, Konya, 1936, 1-5; Alâeddin Köşkü'nün yeri, kuzeyindeki bağ ve bahçelerin manzarasına göre seçilmiştir. Bk. SARRE, *aynı eser*, s. 6.

26 KONYALI, *aynı eser*, s. 88, 146, 222, 225, 390, 410, 603, 770, 752, 909-912.

27 KONYALI, *aynı eser*, s. 146, 410, 602, 909-912.

terilmesi ise, o dönem Konya'sından çok az eser kalması ve bu yüzden toponomisinin tesbitinin güçlüğünden ileri gelen bir yanlışlık neticesidir.

**ŞİFÂHÂNE MESCİDİ** : Halkın Şifâhâne olarak bildiği mahallede bugün hâlen ayakta olan bir mescid bulunmaktadır. Bu, Osmanlı kayıtlarına daha Fâtih döneminde Sakahâne Mahallesi Mescidi olarak geçmiş olup, bugünkü Konya Adliye Sarayı'nın batı yönündeki Devlet Hastânesine giden Sultan Mesud Caddesi'nin solunda, tek kubbeli, Selçuklu mimârî tarzında, 6, 90X6,90 m<sup>2</sup> ebadında küçük bir yapıdır (Resim). KONYALI ve ÖNDER'in taş ve tuğla ile yapılmış, dört duvar üzerinde, tuğla örgü tek kubbeli olarak tesbit ettiği mescid, yakın zamanda tamir görmüş, kubbesinin dışı betonla sıvanmıştır. Konya Belediyesi, son senelerde bir ihâta duvarı ile bunu, Fuar sınırları içine almıştır. Kitâbesi ve vakfiyesi olmadığından inşâ târihi ve vâkîfı tesbit edilememiş, bu yüzden değişik kişilere ait olarak gösterilmiştir.

ÖNDER, bu mescidi, vakfiyesi zikredilen Selçuklu ümerâsından Kemâleddin bin Doğuş'un yaptırdığı Hızır İlyâs Zâviyesinin mescidi zannetmiştir. KONYALI, onun bu görüşünü kabul etmez ve bunu Karamanoğulları döneminde Dâvud Ağa adında bir zatın yaptırdığını ve vakıflar tahsis ettiğini söyler. Her ikisinin de tesbitleri isâbetli olmamakla birlikte ÖNDER'in Hızır İlyâs Zâviyesi'nin bu civarda olduğuna işâret etmesi, mescidin dârü's-şifâya ait olduğunu tâyinde yardımcı olmuştur. KONYALI, bu mescidin Sultân I. Alâddin'e ait olduğuna dair bir vakıf kaydına rastlamışsa da, bu hususta başka bir vesika bulamadığından önem vermediğini belirtmiş; fakat bu kaydın nerede olduğunu da göstermemiştir<sup>28</sup>.

Vakıflar Genel Müdürlüğü 1107 nolu *Hurufât Defteri*'nde «Konya Dârü's-şifâ evkâfından almak üzere Sakâhâne Mahallesi Mescidinde dört akçe ile imâm ve iki akçe ile müezzin Mustafa mahlûlünden karındaşı Molla Yûsuf'a inâyet.»<sup>29</sup> şeklinde bir kaydın bulunması; yine daha önceki dönemlerde dârü's-şifâya yapılan imâm tâyinlerinde yevmiyelerin yukardaki gibi, dört akçe gösterilmesi<sup>30</sup>,

28 KONYALI, *aynı eser*, s. 519-520; ÖNDER, *aynı eser*, s. 148.

29 VAD. no. 1107, varak, 46, Gurre-i C. evvel 1136/1 Ekim 1723.

30 KŞS. no. E22, s. 1261; KONYALI, *aynı eser*, s. 228.



dârü's-şifânın bir ibâdethânesinin bulunduğunu te'yid eder. Ayrıca mescidin kapısının, hemen doğusunda geçen sokağa değil, şifâhânenin bulunduğu yöne yâni batıya açılması da bunun dârü's-şifâ ile ilgisini gösterir. Aslında dârü's-şifânın yanında veya içinde bir de mescid olması gayet tabiidir. Anadolu'da birçok benzeri yapıların, oradaki görevlilerin ibâdetlerini yapabilmeleri için, bir de mescidi bulunduğu bilinir<sup>31</sup>.

Aynı yerin civarında Alâeddin Köşkü'nün ve Selçuklu ailesinden Gömeç Hatun Türbesi'nin olması, şifâhâne gibi, mescidin de Sultân I. Alâeddin yapılarından olduğuna delil teşkil eder. Bu Selçuklu sultanı, memleketi imâr ettiğinden başkaları tarafından yapılan eserlerin bile, yine ona mâl edilmesine yol açmıştır<sup>32</sup>. Bu mescidin vâkıfının I. Alâeddin Keykubâd olduğuna şüphe edilmez. Böylece zikredilen belgeler gibi, Şifâhâne (yanlış bir okunuş şekli ile Sakâhâne) Mescidi, şifâhânenin de yerini belirler.

**ŞİFÂHÂNENİN YAPISI VE PLÂNI :** Zikredilen Fâtih dönemi tahririnde «*mensuh*» olarak kaydedilen Konya Dârü's-Şifâsı, Karâmanoğulları ile yapılan savaşlar sırasında kullanılmıyacak hâle gelmiş olmalıdır. Fâtih'in burasını sonradan ihyâ ettirdiği, II. Bâyezid dönemi tahririnde vakıflarının Lütü Çelebi ibn Seyid Çelebi adlı bir şahsın tasarrufunda gösterilmesinden anlaşılmaktadır. I. Selim'in tahririnde (H. 924/1518) dârü's-şifâ, tekrar harâbe olarak gösterilmektedir<sup>33</sup>. Kanûnî Sultan Süleyman devrinde bu dârü's-şifânın harabolması nedeniyle, halkın ihtiyaçlarını karşılamak için bir «*buk'a*» içinde dârü's-şifâ tesis edildiğini KONYALI belgeler<sup>34</sup>. H. 1208/1709 tarihli bir başka kayıt da aynı bilgiyi doğrular<sup>35</sup>.

Bununla beraber, Alâeddin Dârü's-Şifâsının tamirlerine ait bazı kayıtlar, yapının XVII. yüzyılın ikinci yarısında mevcudiyetini kanıtlar. İlk tamir keşfi, 11 Muharrem 1081-31 Mayıs 1670'de müte-

31 Aynı dönemlerde inşa edilmiş olan Akşehir Dârü's-Şifâsı'nın ve Kastamonu'da Ali bin Pervâne Dârü's-Şifâsı'nın da mescidleri vardı. Bk. ÜNVER, aynı eser, s. 72-77.

32 Meselâ, Selçuklu emirlerinden Başara Bey'in H. 620/1223'te Niğde'de yaptırdığı câmi, Alâeddin Câmii olarak bilinir.

33 KONYALI, aynı eser, s. 225-226

34 KONYALI, aynı eser, s. 226-227,

35 KŞS. no. E22, s. 126<sup>1</sup>.

velli Hasan Beşe'nin isteği üzerine yapılmıştır. Konya mahkemesinden içlerinde Mevlânâ Ömer'in ve mimârbaşının bulunduğu bir heyet, dârü's-şifâya giderek, binâsının batısındaki duvarı, avlusunun kible tarafındaki duvarı ve bu duvarın üzerindeki iki kapı ve bir tomruğun harâbe olduğunu görmüşler; bunların tamîrinin ancak 8500 akçeye mümkün olabileceğini tahmin etmişlerdir. Mütevelli, tamirâtı gerçekleştiren tahmin edilenden daha fazla masrafı olduğundan tekrar mahkemeye müracaat ederek ikinci bir keşif istemiştir. Yine mahkemeden nâib Mevlânâ Ömer Efendi, 15 R. evvel 1081/2 Ağustos 1670'de mimârbaşları el-Hâc Osman ve el-Hâc Nurullah ve bilir kişi heyeti ile dârü's-şifâya giderek, daha önce keşfi yapılan yerlerin onarımının gerçekleştirildiğini ve bunlar için 9332 akçe sarf olunduğunu tesbit etmişlerdir. Bir önceki keşfe göre, 832 akçe fazla harçanmış demektir.

Dârü's-Şifâ ile ilgili bir üçüncü keşif, yaklaşık dört sene sonra, 29 C. evvel 1085/31 Ağustos 1674'te mütevellisi olan el-Hâc Ahmed bin Mustafa Bey'in isteği ile nâib Hüseyin Efendi ve mimârbaşı el-Hâc Osman, dârü's-şifâya giderek kubbelerinden orta ve içeri kubbenin iç ve dış sıvaları kalmamış; kible tarafındaki duvarın dipleri oynamış; batı yönündeki taş kapısının etrafı harâbe olmaya yüz tutmuş olduğunu görmüşler, onarımı için kullanılacak kireç, kamaş, usta ücreti ve sıva işine toplam 18 Esedî kuruş gideceğini tahmin etmişlerdir<sup>36</sup>.

Keşif raporları değerlendirildiğinde dârü's-şifânın yapısı hakkında şu bilgiler çıkarılabilir. Etrafı taş duvarlarla çevrili, güney tarafa açılan iki kapısı bulunan bir avlu ve ortasında da bir dârü's-şifâ bulunmaktadır. Raporda bir «orta kubbe» ile «içeri kubbe» deyimi geçmektedir. Herhalde dârü's-şifânın Konya'daki İnce Minâreli Medrese'de olduğu gibi bir orta, iki yan kubbesi vardı. Halbuki, Anadolu'daki Selçuklu Dârü's-Şifâlarında hastahâne ve tıp medresesi için iki ayrı bölüm bulunmaktadır<sup>37</sup>. Konya'daki dârü's-şifânın bunlardan hangisinin tipinde olduğu hakkında kesin bir hüküm vermeğe, eldeki belgeler şimdilik imkân vermemektedir. Binânın

36 Belgeler için bk. Yusuf KÜÇÜKDAĞ, «Konya Alâeddin Dârü's-Şifâsı ve Dârü's-Şifâ Medresesi», *Vakıflar Dergisi*, XXI. (yayınlanmak üzere).

37 ÜNVER, *aynı eser*; KÜÇÜKDAĞ, *aynı makale*.

moloz taş ve tuğladan olduğu raporlardan anlaşılmaktadır. Mes-cidde de aynı malzemenin kullanılmış olması, bunu te'yid eder. (Plân)

**DÂRÜ'Ş-ŞIFÂ MEDRESESİ :** Diğer Selçuklu Dârü's-Şifâla-larında olduğu gibi<sup>38</sup>, Konya Alâeddin Dârü's-Şifâsında da tesisin-den itibâren tıp öğretimi yapıldığı, buradan yetiştiği tahmin edilen Konyalı tabiplerin taşra dârü's-şifâlarında istihdâm edilmelerinden anlaşılmaktadır<sup>39</sup>. Osmanlılarda da tıp öğretiminin devam ettiği, 4 R. âhîr 1125/30 Nisan 1713 tarihli bir berât sûretinden öğrenil-mektedir. Alâeddin Dârü's-şifâsı Medresesi müderrisi Seyid Abdul-lah görevine devâm etmediğinden, müderrisliği yevmî 5 akçe ve senevî 25 keyl buğday ile Hüseyin'e tevcih edilmiştir<sup>40</sup>. Selçuklu döneminde olduğu gibi, Konyalı bazı tabiplerin başka yerlerde gö-rev yapmaları, ihtiyaçtan fazla mezun verdiğinden iş bulamıyarak Konya dışına gitmek zorunda kaldıklarını hekim es-Seyid el-Hâc Ahmed'le ilgili bir davâdan anlamak mümkündür. Konya'da Kerem Dede Mahallesi'nden Hüseyin bin İbrahim Beşe Konya şer'î mahke-mesine mürâcaat ederek yine Konya'da Öyle Bekledi Mahallesi'nden Fatma binti Hasan'ın zevci, hekim es-Seyid el-Hâc Ahmed'e üç sene önce 10 kuruşa doru bir beygir sattığını, fakat parasını vermediğini, adı geçen hekimin birbuçuk sene önce Çorum sancağının Çorum ka-sabasında ölmüş olduğunu mahkemede hazır olan görgü şahitleri ile ispat etmiş ve ölenin terekesinden Fatma'nın alacağını vermesini istemiştir<sup>41</sup>.

Konya'daki bu tıp medresesinin XVIII. yüzyılın ilk yarısında dahi maksadına uygun olarak muhafaza edilmesi, dârü's-şifânın yı-kılmasına kadar tedrisâta devam etmiş olabileceği kanaatini vermek-tedir.

**KULLANIMI :** Mevcut belgelerden daha Selçuklular zamanın-da zengin, fakir ayırımı yapılmadan hasta ve akıl hastalarının dâ-rü's-şifâlarda tedâvi edildikleri ve ilaçları yapılarak kendilerine ve-

38 ÜNVER, 52-64.

39 TURAN, aynı eser, 50-55; Abû Bakr al-Zakî, *aynı eser*, s. 1-9.

40 KŞS. no. C33, s. 274<sup>a</sup>.

41 KŞS. no. C30, s. 220<sup>a</sup>, 2 Şaban 1136/26 Nisan 1724.

rildiği bilinmektedir<sup>42</sup>. Konya Alâeddin Dârü's-Sifâsında öncelikle fakir hastaların tedâvi edildikleri ve burada ilaçları yapılarak verildiği Osmanlı vesikalarından anlaşılmaktadır<sup>43</sup>. Konya ve çevresine hitab edecek kapasitede olduğu, buraya taşardan gelen akıl hastalarının ve kadın-erkek hastaların kabul edilmesinden tahmin edilebilir<sup>44</sup>. Yardımcı görevlilerden başka bu geniş sağlık teşkilâtında bir baş tabib (hekîm-i evvel) bir hekim, bir hekim şâkirdi ve bir bîmâr-hânci görev yapmakta idi<sup>45</sup>.

Netice olarak Konya Alâeddin Dârü's-Sifâsı, tıp medresesi ve mescidi, Alâeddin Tepesi'nin kuzey yönünde, Selçuklu Köşkünün yakınında, Ertaş Kapısının hemen önünde; Ferhûniye/Süd Tekkesi sokağının solunda, geniş bir bağ ve bahçe içinde idi. Güney yönündeki avlu duvarında bulunan iki kapısı, İnce Minâreli Medrese gibi, sûr hendeğinin önüne açılıyordu. Şâz Bey vakfı olan Garîbler Evi, mescidi ve hamamı; Sâhib Atâ Sikâyesi/Sebili, Mukbil (Gömeç Hatun?) bağı ve Sultan Cem bahçesi ile çevrili idi. Ayakta kalan tek bölümü mescidi olup, dârü's-sfânın mevkii ve şekli hakkında fikir verdiğinden önem arz etmektedir<sup>46</sup>.

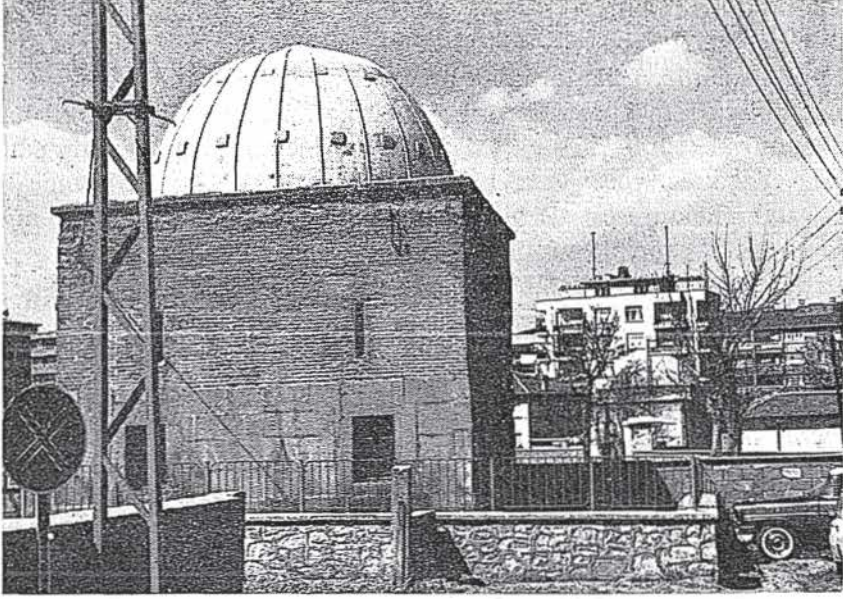
42 TURAN, *aynı eser*, s. 50-55.

43 KŞS.no. E22, 126<sup>1</sup>; KONYALI, *aynı eser*, s. 226-227.

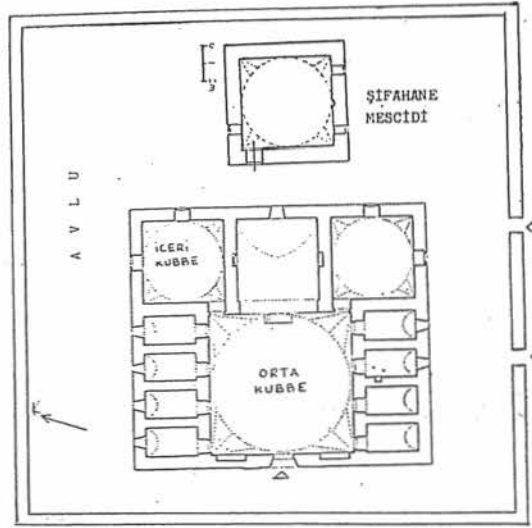
44 KŞS. no. C25, s. 131<sup>1</sup>; no. C15, 36<sup>3</sup>54<sup>3</sup>; no. D17, 124<sup>5</sup>.

45 Konya Vakıflar Bölge Müdürlüğündeki 15 Safer 1210/31 Ağustos 1795 tarihli berât; KŞS. no. C34, s. 206<sup>2</sup>; no. C13, s. 253<sup>2</sup>; no. B22, 52<sup>1</sup>; KONYALI, *aynı eser*, 228-230.

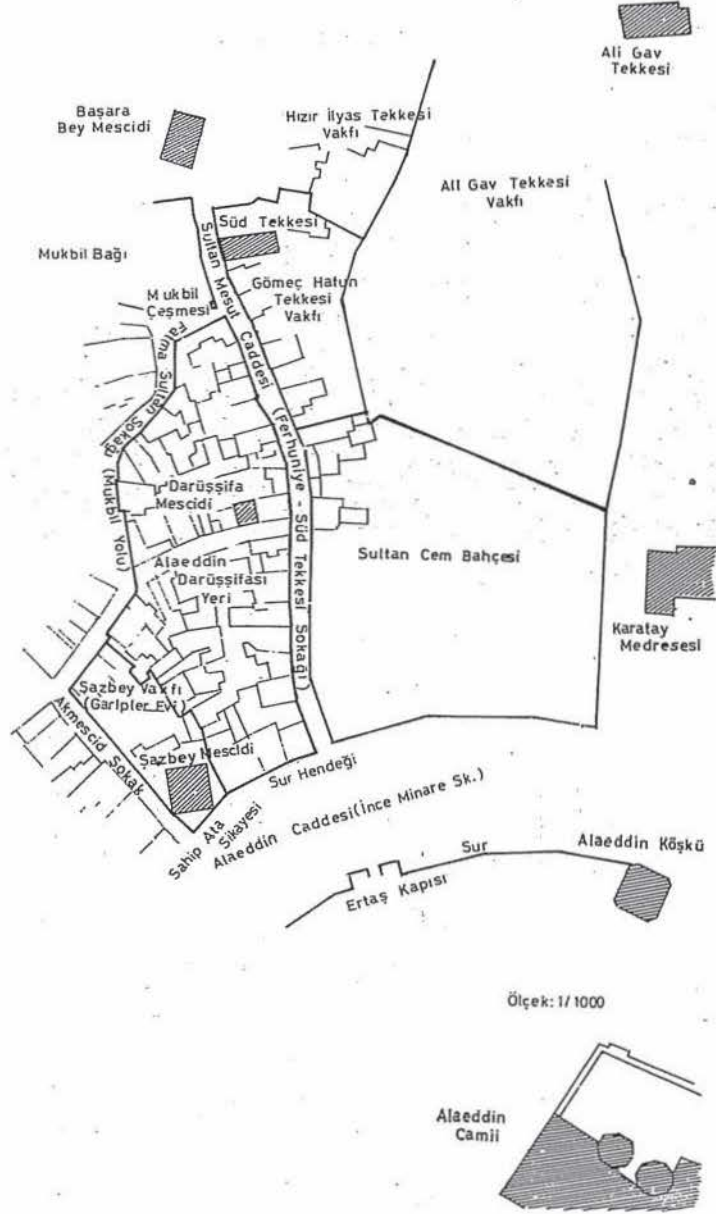
46 Makaledeki plân ve krokinin çizimine yardım eden Prof. Dr. Yılmaz ÖNGE'ye teşekkür etmekten zevk duyarım.



Şifâ (Sakâ)-hâne Mescidi.



Dârüş-şifâ'nın ve mescidin plânları



DARÜŞ-ŞİFÂ'NIN BULUNDUĞU MAHALLİN KROKİSİ