

Geliř Tarihi:02.05.2020 Kabul Tarihi:23.05.2020

Entry Date: 02.05.2020 Accepted: 23.05.2020

## RÖLYEF HEYKEL TEMELİNİN HAZIRLIĐINDAKİ ÜÇ BASAMAK

### Three Steps in the Preparation of the Relief Sculpture Base

Atanas KARAÇOBAN\*

#### Özet

Bu arařtırmada, rölyefin ne olduĐu, hangi dönemlerde nasıl ele alındıĐı ve nasıl irdelendiĐi ele alınarak deĐerlendirilmiřtir. Bu kapsamda; deĐiřik malzeme yüzeylerinde yükseltme veya çökertme yoluyla nesnelerin, figürlerin boyutlandırılması řeklinde meydana getirilen heykel formunun ne olduĐu?; Rölyefte görüntü yüzeyden yalnızca kısmi olarak yükselen hacimsel bir řekil ile oluşturulup oluşturulmadıĐı?; Tarihsel süreç içerisinde oyulmuř rölyef, barölyef (alçak rölyef) ve Urölyefin (yüksek kabartma) ne olduĐu? ve rölyefteki perspektif kurallarının ne olduĐu? derinlemesine incelenmiřtir. Arařtırma nitel arařtırmalar arasında yer alan kaynak taramaya dayalı betimsel bir çalıřmadır. Arařtırmanın kaynak taramasına dayalı bulgularından hareketle; (1) Rölyef heykelin, binlerce yıldır çeřitli sanat dallarına mensup sanatçılar için uygulama alanı olarak iřlev gördüĐü; (2) üç rölyef heykel türünün, oyulmuř rölyef, barölyef (alçak rölyef) ve Urölyef (yüksek kabartma) olduĐu; (3) rölyef heykelin meydana getirilme sürecinde üç ařamanın temel olarak kullanıldıĐı sonucuna ulařılmıřtır.

**Anahtar sözcükler:** Rölyef, heykel, üç boyutluluk, yassılařtırma.

#### Abstract

Relief is a sculpture form, which is created by dimensioning objects or figures through the formation of various material surfaces via raising and lowering techniques. The image in relief is given through volumetric shape being raised partly on the plane. Similar to sculpture, relief consists of three dimensions; however, the third dimension is narrowed down. In the historical process, relief is divided into three types; namely, carved relief (intaglio), bas-relief (low relief), alto-relievo (high relief). Nevertheless, these three relief types are used together in some works of art. Even so, all three types reveal their own features and characteristics, and are finally formed according to perspective rules within the scope of three steps which are called background, mid-ground and foreground. Relief sculpture has functioned as a field of application for artists of various art branches for thousands of years. Following the information on these three types of relief sculptures, the three steps in creating a relief sculpture or the flattening technique of the three dimensions are revealed in this study through application samples.

**Key words:** Relief, sculpture, three-dimensionality, flattening.

#### Giriř

Rölyef, Latince kökenli olup Türkçeye Fransızcadan (relief) girmiř bir sözcüktür ve yükselti, çıkıntı anlamına gelen relevo kelimesinden türemiřtir. Genel anlamda rölyef, “kabartma”

\* Öğr. Gör., Gazi Üniversitesi, Güzel Sanatlar Fakültesi, Heykel Bölümü, atanaskaracoban@yahoo.com

anlamında kullanılmaktadır. Sanat terimi olarak değişik malzeme yüzeylerinde yükseltme veya çökertme yoluyla nesnelere, figürlerin boyutlandırılması şeklinde meydana getirilen eserleri adlandırmakta kullanılmaktadır.

Rölyefte görüntü yüzeyden yalnızca kısmî olarak yükselen hacimsel bir şekil ile oluşturulur. Heykelde olduğu gibi rölyef de üç boyuttan oluşmaktadır, ancak üçüncü boyut daraltılmıştır. Diğer deyişle rölyef yuvarlak bir heykelle düz yüzeydeki bir imge arasındaki bir geçiş aşaması gibidir. Yüzey bu durumda hem teknik temeli hem de kompozisyonun yerleştiği fonu oluşturmaktadır (Vorona, 1981: 18). Rölyef konusunda Leonardo da Vinci, bir heykelin aslında biri figürü önden, diğeri de arkadan gösteren iki rölyefin birleşimi olduğunu söylerken (Panofsky, 2012: 274) heykel sanatının temelini rölyef olduğuna vurgu yapar.

Rölyef, antik zamanlarda özellikle Hindistan, Mezopotamya, Kamboçya, İran gibi Doğu ve Uzak Doğu'da yaygın olarak yapılan bir sanat olmuştur. Örneğin Nineveh ve Persepolis'teki Asur ve Pers krallarının saraylarının sahneleri, tamamen kabartmalarla kaplanmıştır. Asurlular rölyef heykel sanatında savaş ve av sahnelerini tasvir etmişler ve hayvanların değişik duygulanımlarını, görünümünü (öfkesini, acısını, mücadelesini, vb.) yansıtmada ustalaşmışlardır. Persepolis rölyeflerinde, kraliyet gücünü gösterme amacı güdülmüştür. Üzerlerinde kılıçlı, mızraklı ve okçu askerler ve krallar kralına haraç getiren milletler tasvir edilmiştir. Babilliler, krala getirdikleri boğaları, Elamlar evcilleştirdikleri aslanları, Araplar develeri tasvir etmişlerdir. Bu eserlerde tüm figürlerin aynı boyutta olması ve aynı yöne doğru yönelmesi/gitmesi sayesinde bu figürlerin arkasından çok sayıda insan ve hayvanın geldiği hissi uyandırılmıştır. Basit bir tekrarlama metodu ile elde edilen ritimle, canlandırılan olay yüceltilmiştir. Eski Mısırlılar ölülerinin gelecekteki ihtiyaçlarını temin etmek amacıyla mezarlarına insan gözünden saklanan heykel ve rölyefler yapmışlardır. Özellikle rölyeflerde bol yiyecekler ve içecekler, köleler, avlanma ve balık tutma sahneleri ve yok edilemez bir beden betimleyerek (Panofsky, 2012: 283) ölen kişinin gelecekteki hayatında ihtiyacı olabilecek şeyleri karşıladıklarını sanmışlardır.



Görsel 1: Aslan avı. Asurlu rölyefi Nineviya. M.Ö.645-635 y. (Britanya Müzesi)

Boyut olarak Doğu'nun rölyefleri, Avrupa rölyeflerine nazaran çok daha büyüktür. Bunlar bazen tüm duvarı kaplar, kimi zaman ise friz'i oluştururlar. Çoğunlukla da gerçekçi imgelerden oluşurlar.

Tarih boyunca özelde rölyef heykel genelde ise sanatçı-eser ve özgünlük konularında sanatçılar arasında tartışmalar olmuş, bu tartışmalarda üzerinde durulan konular/sorular bugün de güncelliğini sürdürmektedir:

1. Rölyef heykelle bir sanatçının özgün yorumu olarak bakılması doğru olur mu?
2. Eserin tasarımına zarar verilmemesi amacıyla aksiyom gibi öğrenilmesi gereken, yüzyıllardan beri süre gelen görsel sanatlar olgusunun getirdiği tecrübelerle oluşan bilgi var mıdır?
3. Cehalet ile profesyonellik arasındaki çizgi nereden geçer?
4. Bir yanda sıradan, yoz, taklit işleri sergileyerek kolay üne kavuşmak için yol arayan cahillerle, teknik anlamda kusursuz, ustaca yapılmış eserleri ve özgün sanatçıları nasıl ayırt etmek gerekir ve hangileri "profesyonel" sıfatını hak eder?

Tüm bu soruları sormamızın nedeni, Kiev Devlet Güzel Sanatlar Akademisi Heykel Bölümü'nde Prof. İ.V. Makagon'un verdiği Rölyef Kanunları dersini almış, rölyef heykelin düzlemdeki ince, çok basamaklı derinlik hissini doğru bir şekilde vermek için resim ve heykelin derin bilgiler gerektiren sanat dalları oldukları kadar, aynı zamanda birer bilim dalı olduklarına olan inancım ve bu sanat dallarının sadık bir taraftarı ve savunucusu oluşumdur.

Heykel sanatçısı, yüzeye adeta bir resmin heykelini kabartır ve bu durumda deniz, ağaçlar, bulutlar, binalar vb. resim ve grafiğin el verdiği, ancak heykelin olanakları arasında

bulunmayan her şeyi kullanabilmek için zemin oluşturur (Evstratova, 2001: 7). Bu çalışmada, amacımız, altın oran sırlarını ortaya çıkarmak değildir; ki altın oran da artık bir sır değildir. Çalışmamızda basite indirgenmiş üç aşamayı, basamağı, rölyefin üç ana planını, üç türünü göstermek amaçlanmaktadır.

## 1. Rölyefin Üç Ana Planı ya da Türü

### 1.1. Oyulmuş Rölyef (Kaya bloklara ya da duvarlara kontur olarak oyulmuş)

Çoğu Antik Mısır tapınaklarının sütunları, bütünüyle çizimlere çok benzeyen, ancak çizgilerin yerini oyukların aldığı oyulmuş rölyeflerle kaplıdır (Evstratova, 2001: 7). Her birinde bir başka öykü sergilenen bu oyulmuş rölyeflerin sanatçıları, devirlerinde yaşanan olayları adeta kayıt altına almak gibi bir düşünceyle taşlara, kaya kütlelerine yaratıcılıklarını oyuk çizgiler şeklinde nakş etmişlerdir ki günümüzde bunlar, oyulmuş rölyef adıyla bilinir. Örnek verecek olursak, Orhun Abideleri'nden biri olan Kültigin Abidesi'nin tepe noktasında ölüm ve sonsuzluğu (Somuncuoğlu, 2008:148), özgürlüğü; kararlılığı; çevikliği, sürati, yazı, bolluğu, bereketi, zenginliği; asaleti, cesareti ve hâkimiyeti (Alyılmaz, 2005: 17) betimleyen dağ keçisi, oyulmuş rölyef olarak yapılmıştır.



Görsel 2: Kültigin Anıtı'nın tepesinde dağ keçisi rölyefi (Somuncuoğlu, 2008:149)





Görsel 3: Oyuk rölyef. Saç Buklesi tutan kuafor İnenu. M.Ö. 2040y. Kireç taşı. Bruklin müzesi



Görsel 4: Akhenaton ve ailesi. Kahire Müzesi, Mısır

## 1. 2. Ba-rölyef (Alçak Rölyef)

Ba-rölyef, Fransızca *Bas-Relief* kelimesinden türemiştir ve alçak rölyef anlamına gelmektedir. Ba-rölyefte imgeler yüzeyden, kendi gerçek hacminin en fazla yarısına kadar yükselbilmektedirler. Ba-rölyefte yüzeyi ayarlamak çok önemlidir. Ba-rölyefin arka yüzeyinin (fon) en derin kısmını ve bu yüzeyden yükselen figürlerinin ve ayrı detaylarının tespit edilerek yerleştirilmesi gerekir; ki rölyefe bakanlar, içgüdüsel olarak ba-rölyefin arka yüzeyinin düz olduğuna ikna olsunlar (Kepinov, 1931: 47). Belki de Parfenon Tapınağı'ndaki friz, ba-rölyef türündeki kabartmanın, rölyef heykelin en görkemli örneklerinden biri olarak kabul edilebilir.



Görsel 5-6: Parfenon frizi. Frizin uzunluğu:160m, genişliği:1m. Frizde toplam 350 yaya, 150 atlı figürü bulunmaktadır.

Golubkina, “ba-rölyef kısmen bir çizime benzer. Sanki kil ile resim yapıyormuşsunuz hissi verir” derken ba-rölyefin resimselliğine işaret eder ve şu öneride bulunur: “Ba-rölyef çalışırken sanatçı, rölyefin her yerinde aynı oranı kullanmalı ve perspektifi korumalıdır. Bu olmadan, basit bir yassılaştırma ortaya çıkar: Bu yassılaştırma rölyef bazen o kadar garipleşir ki kabartmayı tekrar tam boyutlu heykelle çevirdiğinizde baş, omuzlardan daha geniş, burun genişliği ise ağızdan daha büyük olabilir. İyi bir ba-rölyef, çok dikkatli modellemeyi ve derecelendirilen daralmaların sürekliliğini gerektirir; yani, doğal olarak size daha yakın olan her bölümü, size yakın olması sebebiyle yükseltirsiniz ve tersine, sizden daha uzakta olduğunu gördüğünüz her bölümü daha alçak kabartma yaparsınız.” (Golubkina, 1960: 26). Çünkü, arkadaki, yani daha uzaktaki nesnelere yakındaki nesnelere kadar kabarması ya da öne çıkmaması gerekir; ki bu da ba-rölyefte zorunluluktur.

### 1.3. U-rölyef (Yüksek Kabartma)

U-rölyef, Fransızca haut-relief kelimesinden türemiştir. Figürler, bu tür rölyeflerde yüzeyden hacimlerinin dörtte üçü oranından daha fazla, kimi zaman ise üç boyutlu heykel gibi yüzeye hafifçe temas edecek şekilde ayrılabilirler. U-rölyefde mimari mutlaka yüzey ile temas etmektedir (Voronova, 1981: 20). U-rölyef çalışması yaparken daraltmalara neredeyse hiç ihtiyaç duyulmaz. U-rölyef figürlerinin yalnızca gözümüze görünen yönlerinin şekillendirilmesi, onu yuvarlak heykelden ayırt eden tek özelliğidir (Kepinov, 1931: 48). En çok bilinen u-rölyefler Pergamon Sunağı’nda MÖ. 180 yılında yapılmıştır. Rölyefler, Antik Yunan tanrıalarının Titanlar ile olan savaşını betimlemektedirler. U-rölyeflerden birinde, kim oldukları bilinmeyen birileri arasındaki vahşi mücadelede sarmalanmış, dinamik figürler dikkat çekmektedirler. Her ne kadar Ocman, (2014: 42) frizin Phyromachos’a ait olduğunu

belirtse de bu eser üzerinde grup halinde çalışmış olan heykeltıraşların isimleri bilinmemektedir. Tüm sunağı çevreleyen frizin yüksekliği 230 cm'dir.



Görsel 7: Tanrılar ve devlerin savaşı (ayrıntı). Pergamon Müzesi. Berlin

## 2.Rölyefler

Rölyeflere diğer deyişle hacimli desen, resimsel rölyef de diyebiliriz. Herhangi bir desenin, - bu bir portre, tek ya da çok figürlü kompozisyon, geometrik ya da bitkisel motif, hayvanlar âleminin hayatından sahneler olabilir- rölyefini yapmak mümkündür. Yuvarlak heykelin taşıdığı sembolizm ve imalarına karşın rölyef daha betimleyicidir ve sahneyi kronolojik sırada bile tam olarak açıklama fırsatına sahiptir.

Rölyef, en parlak dönemini II. yy. Antik Roma'da yaşamıştır. M.S. 111-114 yılları arasında Roma'da yapılan Traianus Sütunu ba-rölyefi en başarılı örneklerden sayılmaktadır. Rölyefler, Traianus forumunu ve ünlü anıt sütununu süslemişlerdir. Sütun, altın kaplamalı bronzdan yapılmış İmparator heykeli taçlandırılmıştır. Sütunun tabanında ise altın kâsede imparatorun yakılan cesedinin külü saklanmıştı. Sütundaki rölyefler 23 kez dolanarak 200 metre uzunluğa ulaşmaktadır. Trajan sütununun rölyefleri, Roma birliklerinin 101-102 ve 105-106 yıllarında Daçyalılara karşı Tuna'da yaptıkları seferleri tüm ayrıntılarıyla anlatmaktadır. Rölyefin bütün kompozisyonu bir sanatçıya aittir (tahminen Şamlı Apollodorus<sup>1</sup>); ancak üzerinde çok sayıda heykeltıraşın emeği vardır. Bu sanatçıların tümü Helenistik Sanat Okulu'ndan geçseler de değişik kollardan çıkmışlardır ve bu farklı kollardan oluşları, Daçyalıların vücut ve başlarını nasıl yorumladıklarına bakıldığında açıkça anlaşılmaktadır. Tüm bu çok figürlü (2500 den

<sup>1</sup> Bkz. Voronova, 1981: 21.



fazla) frizin bağlı olduğu ana fikir, muzaffer Roma Ordusu'nun gücünü, organizasyonu, dayanıklılığını ve disiplinini gözler önüne sermektir. Bu eserde Troianus, 90 kez tasvir edilmiştir.



Görsel 8: Traianus Sütunu (ayrıntı)

İtalyan Rönesansı'nın ustaları, resimde olduğu gibi uzaklaştıkça obje ve figürlerin küçüldükleri perspektif kurallarına dayanan resimsel rölyefin mucitleri sayılırlar (Evstratova, 2001: 7). İtalyan Heykeltıraş Lorenzo Ghiberti (1378-1455) resimsel rölyef sanatçılarının en ünlü temsilcilerinden biridir.

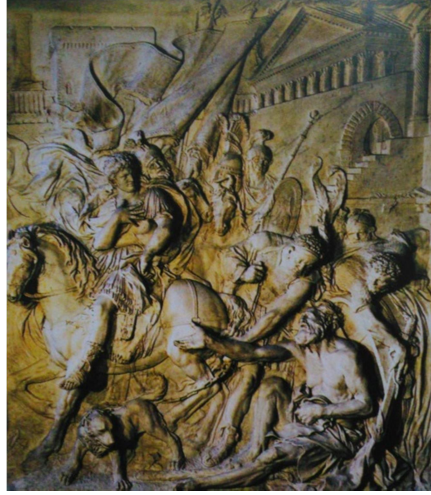


Görsel 9: Battistero di San Giovanni'deki kuzey ve doğu kapıları rölyef kompozisyonlarından bir ayrıntı. Lorenzo Ghiberti.(50 yıl sonra bu esere hayranlık duyan Michelangelo, onu "Cennet Kapısı" olarak adlandırır)





Görsel 10: Pitti Tondo (1504) Museo Nazionale del Bargello, Florence



Görsel 11: İskender ve Diogenes, Pierre Puget, 1671-1693, mermer, Louvre Müzesi, Paris/Fransa

### 3.Rölyefin Aşamaları/Basamakları

Geniş anlamda insanoğlunun tüm uğraş çeşitlerini ilişkilendirebileceğimiz heykel sanatı, kendi yetenekleri çerçevesinde bir sanatçının öğrenciliğinden başlayarak biriktirdiği bilgilerini (teorik ve pratik) sanatsal yaratım aşamasında hayal ve düşünceleriyle birleştirerek virtüözce kullanması sonucunda ortaya çıkar. Heykeltraşın bilgi ve virtüözlüğü, en bariz şekilde rölyefte belirir, çünkü rölyef üç boyutu yassılaştırma kurallarına bağlıdır. Bu kuralların temelinin bilinmemesi, güzel bir fikrin, birçok teknik hataya dayalı izleniminin bozulmasına yol açar.

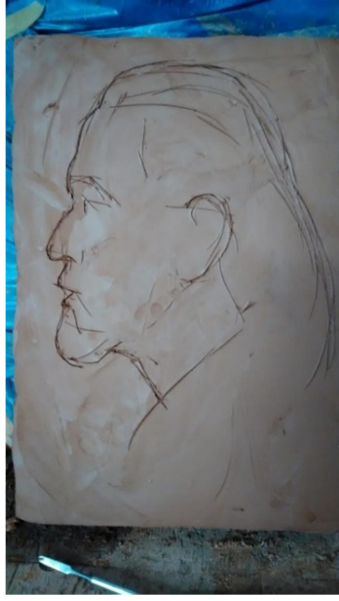
İşe başlamadan önce, yapacağımız işe göre bir ahşap hazırlıyoruz. Ahşabın üzerine birkaç yerden çivi çakıyoruz ve çamurun kaymaması için ahşabımızı telle örüyoruz. Hazırladığımız ahşabın üzerine teller içinde gömülene kadar çamurdan bir tabaka oluşturuyoruz. Spatula ile düzelttiğimizde (Görsel12) zeminimiz üzerinde çalışılmaya hazır hale geliyor.

Birinci basamak–arka plan (imgenin silüetini oluşturur).

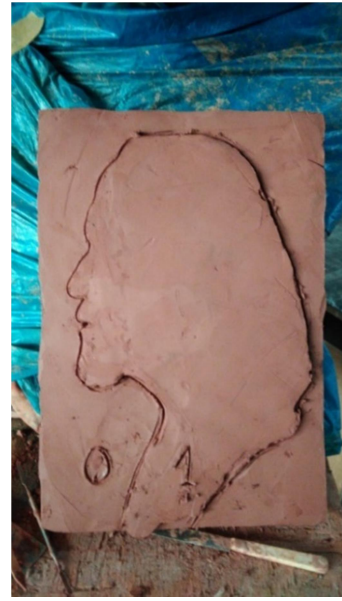
Hazırladığımız zemin üzerine seçtiğimiz modelin silüetini çiziyoruz (Görsel 13). Silüeti yeterli buluyorsak silüetin üzerini ince bir tabaka çamurla kaplayıp spatula ile düzeltiyoruz. Böylelikle arka planımızı hazırlamış oluyoruz(Görsel 14).



(12)



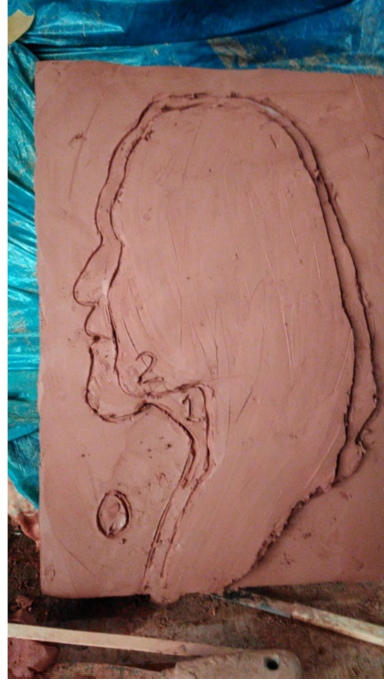
(13)



(14)

İkinci basamak–orta plan (imgenin orta seviyesinde silüetini oluşturan noktaların tespit edilmesi gerekmektedir).

Hazırladığımız silüetin üzerinde tekrar modeli çiziyoruz ve yeni bir silüet hazırlıyoruz. Bu oluşturduğumuz silüet modelimizin göz bebeği ile dudak kenarı hizasından olacaktır. Yaptığımız silüeti 1. silüette yaptığımız gibi aynı incelikte bir çamur tabakasıyla kaplayıp düzleştiriyoruz (Görsel 15).



(15)

Üçüncü basamak–ön plan (rölyefin en yüksek silüetini oluşturan noktalarının tespit edilmesi gerekir).

İkinci basamakta oluşturduğumuz tabakanın üzerine bir silüet daha çiziyoruz. Bu oluşturduğumuz silüet gözün bitiş kısmı, elmacık kemiği, çene kısmı ve boyunda bulunan kas kısmını oluşturmaktadır. Çizdiğimiz silüeti tekrar aynı incelikte çamur tabakası ile kaplıyoruz (Görsel 16).

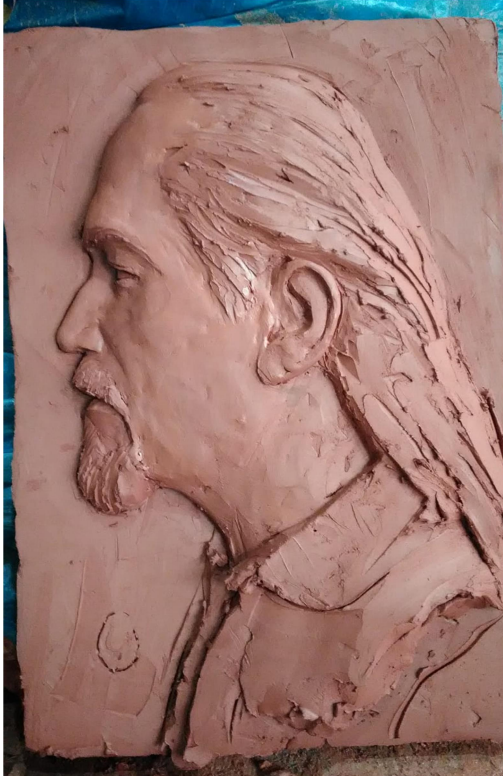


(16)

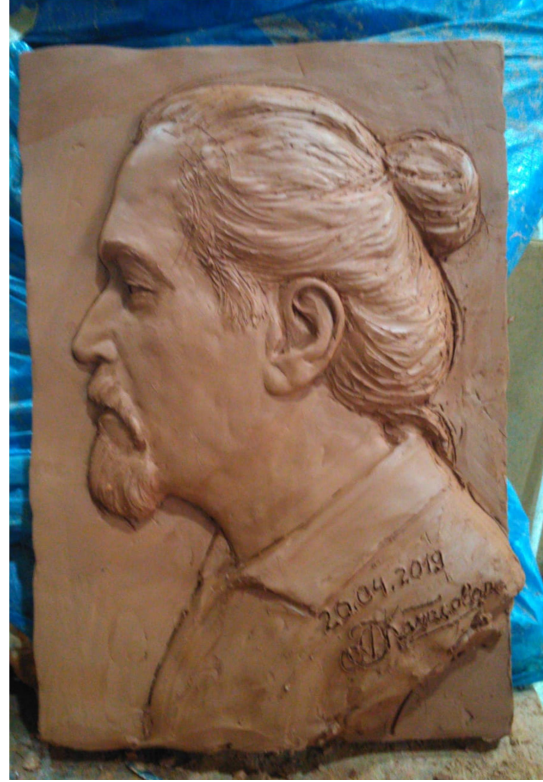
Yaptığımız işlem aslında derinlik ölçülerini bize vermiş oluyor. Silüetlerin doğru olduğunu düşünüyorsak, modellemenin teknik kısmını bitirmiş oluyoruz. Sanat kısmı buradan sonra



başlıyor. Modelajını yaparken önceden oturttuğumuz üç silüet, derinlik hatası yapmamak için çok yardımcı oldu. Yapmış olduğumuz çalışma daha üzerinde çalışılmamış halde. Bir süre üzerinde çalışırsak daha güzel olacaktır. Ama en önemli kısmı iş bitinceye kadar katmanların yüksekliğini unutmamaktır. (Görsel 17’de saçın şekli beğenilmedi ve Görsel 18’de bu durum düzeltildi.)



(17)



(18)

Bu üç basamak/aşama, rölyefin bütün ana ölçütleri olmalıdır ve bu bilgiler (rölyefin üç aşaması), bir heykel sanatçısı tarafından içgüdüsel bir hâle gelinceye kadar, ya da daha teknik terimle söylersek evrimleşinceye, özgün bir sanatçı kimliğine ulaşmaya kadar takip edilmelidir. Bu üç plan (silüet) kararlaştırıldıktan sonra, yassılaştırmanın kalınlığı seçilir ve arka plandan başlayarak tüm alanın aynı yükseklikte olduğundan emin olarak silüet yükseltilir, Aynı aşamalar orta ve ön silüette de izlenir. Plan basamaklarının teknik çöküşünü önlemek adına bu aşamaları izlemek önemlidir. Bu basit prensiplerin benimsenmesi, fikrin arkasından gelen sanatsal hedeflerin çözümlenmesi için daha fazla zaman tanımaktadır.

### Sonuç

Tarihin ilk devirlerinden beri resim, rölyef, heykel, vd. sanatlar birçok milletin sanatçıları tarafından değişik amaçlarla belirli işlevler için yapılmıştır. Sözelimi, Türkler çok eski çağlardan beri mezar taşlarına (Yenisey mezar taşları) ve anıtlarına (Orhun Anıtları) gerek şahsi gerekse toplumsal yaşamlarını betimleyen oymalar, kabartmalar yapmışlar, bunlarla

kendilerinden sonra gelecek nesillere nasıl yaşadıklarını, inançlarını, ülkülerini, mesajlarını bildirmeyi, iletmeyi hedeflemişlerdir. Eski Mısır'da tapınaklara, mezar odalarına, stela adını verdikleri taş sütunlara o devrin sanatçıları toplum olarak inançlarını, yapılan savaşları, kahramanlarını, krallarının eylemlerini, vb. içeren pek çok rölyef yapmışlardır. Eski Yunan sanatında rölyef, resimsel boyutta önemli bir yer tutmuş, tapınakları çevreleyen friz kompozisyonlarla yaşantılar, inançlar, vd. belirgin hâle getirilmiştir. Eski Roma'da gündelik hayatın, tabiatın, yaşanan olayların, vd. yansıtılmasıyla “rölyeflere hikâyecilik ve tarihi anlatım (historizm) yüklenmiştir. Romalılar meydan savaşlarını gösteren rölyefler yapmışlardır. Kral ilk defa at üzerine tasvir edilmiştir” (MEGEP, 2006: 7). Rönesans'ta keza “Tevrat ve İncil'den alınan sahneler, önemli kahramanlar, devlet adamları, çeşitli mitolojik kahramanlar, sanatçıları koruyan zenginler” rölyef heykellerde kompoze edilmişlerdir” (MEGEP, 2006: 8). Bu belirtilenler doğrultusunda; Rölyef heykelin, binlerce yıldır çeşitli sanat dallarına mensup sanatçılar için uygulama alanı olarak işlev gördüğü sonucuna ulaşılabilir.

Sonuç olarak rölyef, tarihî süreçte olduğu gibi günümüzde de resim, heykel sanatlarında, mimaride ve gündelik hayatın çeşitli alanlarında (süslemeye) kullanılan bir sanat dalıdır. Heykel sanatında “rölyef heykel” olarak adlandırılan ve taş, mermer gibi sağlam malzemelerle meydana getirilen eserler, belge işlevleriyle ilkçağlardan günümüze kadar gelmişlerdir. Heykel sanatçısı esas ustalığını, üç boyutu yassılaştırması, rölyef heykeli meydana getirmesiyle gösterir. Bu üç boyutu yassılaştırmanın kuralları vardır. Bu kuralların bilinmesi ve ardışık şekilde uygulanması, rölyef heykelin başarılı olmasını, fikirlerin somutlanmasını, gerçekliklerin görünür kılınmasını sağlayacaktır. Bu belirtilenlerden hareketle; rölyef heykel türünün, oyulmuş rölyef, barölyef (alçak rölyef) ve Urölyef (yüksek kabartma) olduğu ve rölyef heykelin meydana getirilme sürecinde üç aşamanın temel olarak kullanıldığı sonucuna varılabilir.

### **Kaynakça**

- ALYILMAZ, Cengiz. (2005). *Orhun Yazıtlarının Bugünkü Durumu*. Ankara: Kurmay Yayınları.
- COPPLESTONE, Trewin. (2003). *MICHELANGELO*, Edison USA: Wellelet Press Yayınları.
- EVSTRATOVA E. (2001). *Skulptura*, Moskova: Slovo Yayınları.
- GOLUBKİNA A.S. (1960). *Neskolko Slova o Remesle Skulptora*, Moskova: Sovetskiy Hudojnik Yayınları.
- KEPİNOV G. (1931). *Skulptor Samouçka*, Moskova-Leningrad: Ogiz İzogiz.
- MEGEP (2006). *Sanat ve Tasarım*. Ankara: Milli Eğitim Bakanlığı Yayınları.

OCMAN E. (2014). “Tarih Öncesi Dönemden 20’nci Yüzyıla Heykel Sanatı”, *Doğan Burga Dergi*, Tempo.

PANOFSKY, Erwin. (2012). *İkonoloji Araştırmaları*, İstanbul: Pinhan Yayınları

SOMUNCUOĞLU, Servet. (2008). *Sibirya’dan Anadolu’ya Taştaki Türkler*. İstanbul: Güngör Matbaacılık.

VORONOVA O. (1981). *İskusstvo Skulpturi*. Moskova: Znanie Yayınları.