

Türkiye’de Ücretlilerin Kayıtlı Çalışma Olasılığını Belirleyen Faktörlerin Analizi

Analysis of the Factors Determining the Probability of Registered or Informal Employment for Wage Earners in Turkey

Serdar Acun¹ 

Öz

Kayıt dışı istihdam işsizlik ve istihdam arasında gri bir alan olarak emek piyasasında yer bulmaktadır. İşsizlik oranının yüksek olduğu ülkelerde kayıt dışı istihdam, işsizler için geçici bir sığınma alanı olarak varlığını güçlü bir şekilde sürdürmektedir. Türkiye’de kayıt dışı istihdam son yıllarda azalma eğilimi gösterse de üyesi olduğu OECD ortalamasının üzerindedir. Bu çalışmada Türkiye’de ücretli çalışanlarda, kayıt dışı istihdamın eğitime nasıl bir ilişki içerisinde olduğu, Türkiye emek piyasasında önemli bir yer tutan küçük işletmelerin kayıt dışı istihdamı nasıl etkilediği sorusuna cevap aranmıştır. Çalışmada ikili Lojistik regresyon analizi kullanılmıştır. Çalışmanın veri seti olarak 2018 yılı TÜİK Hane Halkı İşgücü Anketleri mikro veri setinden yararlanılmıştır. Analiz sonucunda Türkiye’de ücretli çalışan kadınların, sanayi sektöründe çalışanların, yarı zamanlı çalışanların ve geçici iş sözleşmesine sahip olanların kayıt dışı çalışma olasılığının daha fazla olduğu sonucuna ulaşılmıştır. İşyerinde çalışan sayısı ile kayıtlılık arasında pozitif ilişkinin varlığı da çalışmada elde edilen diğer bir bulgudur. Eğitim ile kayıtlı çalışma arasındaki ilişki güçlü bir şekilde pozitif yönlüdür. Kadınlarda eğitimin kayıtlı çalışma olasılığına etkisi genele göre daha fazla olduğu çalışma sonucunda elde edilen önemli bulgular arasındadır.

Anahtar Kelimeler

Kayıt dışı istihdam, Ücretli çalışan, Eğitim, Firma büyüklüğü, Lojistik regresyon

Abstract

Informal employment takes place in labor markets as a gray area between unemployment and employment. It effectively continues to exist as a temporary shelter for the unemployed in countries with higher unemployment rates. Although Turkey’s informal employment rate has decreased in recent years, it remains above the OECD average. Examining the relationship between informal employment and education in Turkey, this study also attempts to identify how small businesses that loom large in the Turkish labor market affect informal employment. The TURKSTAT 2018 Household Labor Force Survey micro data set

1 Sorumlu Yazar: Serdar Acun (Dr.), Munzur Üniversitesi, İktisadi ve İdari Bilimler Fakültesi, Tunceli, Türkiye. E-posta: serdaracun@munzur.edu.tr ORCID: 0000-0001-7627-9894

Atf: Acun, S. (2021). Türkiye’de Ücretlilerin Kayıtlı Çalışma Olasılığını Belirleyen Faktörlerin Analizi. Journal of Social Policy Conferences, 423-450. <https://doi.org/10.26650/jspc.2021.80.000099>

is used for this purpose. A binary logistic regression model is applied as the method of analysis. Conclusions reveal that the probability of informal employment is much higher for female wage earners, industrial workers, part-time workers, and those with temporary employment contracts. Additionally, the positive relationship between the number of employees in enterprises and formality is another finding of this study. A strongly positive education-formal employment relationship is also identified, and the effect of education on the probability of formal employment is found to be higher for women in particular.

Keywords

Informal employment, Wage earners, Education, Firm Size, Logistic Regression

Extended Summary

Informal employment takes place in labor markets as a gray area between unemployment and employment. It effectively continues to exist as a temporary shelter for the unemployed in countries with higher unemployment rates. Informal employment is a significant problem, especially for developing and less-developed countries. The deterioration of traditional production structures and the decline of agricultural sector due to globalization have had huge impacts on employment markets. Migration from rural to urban areas in developing and less-developed countries as a result of disappearing of agricultural opportunities paved the way for a significant increase in the labor supply of cities. The failure of labor markets to meet the demands of this increasing labor supply resulted in a substantial rise of informal employment.

Consequent neoliberal policies that became prevalent at the end of the 1970s caused the public sector to abandon its status as a notable employer in developing and less-developed countries, which also led to an increase in informal employment. Another important consideration regarding informal employment is the institutional structure surrounding such arrangements, whereas a lack of well-organized institutional structure, particularly in developing and less-developed countries, negatively affects functioning control mechanisms. The insufficient application of institutional control concerning informal employment enabled the prospect to become an attractive alternative for small and traditional manufacturing companies. Informal employment has been a major problem in the Turkish labor market for years. Although its rate was at 50% and above in the 1990s and decreased to 30–40% thereafter, it remains one of the highest figures among OECD countries.

Informality was particularly widespread in Turkey’s agricultural sector. The November-February 2000 and the February 2001 crises, combined with increasing regulations on agriculture, devastated this sector; the share of agricultural employment in total employment has rapidly declined since then. This also reduced the share of informal work in Turkey’s total employment. The devastation of agriculture also resulted in a new wave of migration to cities. The lack of labor demand to meet the increase in the supply of migrant labor increased unemployment overall. As a result, people who wanted to work consequently sought informal jobs. This is one of the most influential circumstances preventing informal employment in Turkey from falling below

35%. Small and medium-sized enterprises' holding an important place in the Turkish labor market is another influential source behind the relatively high informal employment rate. In order to meaningfully compete with large enterprises, small and medium-sized enterprises tend toward informal employment. Because of their corporate structures, it is more difficult for large enterprises to avoid being audited than small and medium-sized enterprises. This situation obliges large enterprises to engage in registered employment.

Examining the relationship between informal employment and education in Turkey, this study also attempts to identify how small businesses that loom large in the Turkish labor market affect informal employment. The TURKSTAT 2018 Household Labor Force Survey micro data set is used for this purpose. A binary logistic regression model is applied as the method of analysis. The dependent variable in the model is the status of registered wage earners. Accordingly, wage earners are considered as 1 if they are registered with the Social Security Institution (SGK), or 0 if they are not. Independent variables include gender, age, education, marital status, firm size, profession, the sector in which the employment activity is carried out, the type of employment contract, and whether or not the work is full-time.

Conclusions reveal that as wage earners' level of education increases, the probability of formal employment increases. The difference is notable in terms of qualifications and employment in registered jobs and informal ones. Given the positive relationship between education and employees' qualifications, the educated population is more likely to have registered jobs. It has now become much easier for Turkish people to access higher education due to a rapidly increasing number of universities in Turkey as of 2006. This situation negatively affects informal work. However, the recent TURKSTAT data regarding the relationship between the Turkish labor market and university graduates indicates some signs of a mismatch between labor demand and labor supply.

Another finding of this study is that the probability of formal employment increases for wage earners as firm size grows. The fact that large enterprises are more institutionalized than small ones is one of the explanations for this relationship. As corporate workplaces are more open to being audited and more transparent, this increases the likelihood of formal employment. A well-operated auditing mechanism could serve as an important approach to improving the occurrence of labor formality. However, the large number of small and medium-

sized enterprises in the Turkish labor market prevents the informal labor rate from falling below a certain level. In particular, the failure of small enterprises to compete with large ones, some barriers for the former to entry into the market, and their inability to break away from traditional relationships continue to increase informal employment.

According to the analysis, women are less likely to have registered jobs. In Turkey, the fact that women have to work during times available outside of housework, child and elderly care pushes them into informal employment, which is more flexible and precarious. It appears that women will continue to be subjected to more unstable employment than men unless there is a drastic change in the perception and treatment of their role in society. The relationship between education and registered employment is higher for women. As women’s education level increases, the probability of employment in registered jobs increases accordingly. This finding might be explained by women’s changing views of themselves, at least in terms of education and the traditional roles assigned to them.

Türkiye’de Ücretlilerin Kayıtlı Çalışma Olasılığını Belirleyen Faktörlerin Analizi

Kayıt dışı istihdam, çalışma yaşamında önemli yer tutan tartışmaların başında gelmektedir. Kayıt dışı istihdamla ilişkin tartışmalar, 1950’li yıllardan itibaren giderek artmıştır. Özellikle kayıt dışı istihdamın kapitalizmin ilk dönemlerinin istihdam biçimi olduğu bundan dolayı da eskiyi temsil ettiği, kayıtlı istihdamın ise modern dönemin istihdam biçimi olarak yeniyi temsil ettiği tartışmalar mevcuttur (Williams,2009). Ancak kayıt dışı istihdamın kapitalizmin ilk döneminin kalıntısı olmadığı, küreselleşme ile birlikte işverenlerin maliyetleri düşürmek için kullandıkları önemli bir araç olduğunu ifade eden çalışmalar da yazında mevcuttur. (Davis, 2006; ILO, 2002; Marjit ve Mariti, 2005). Itzigsohn (2006: 84) çalışmasında neo-liberalizm sürecinde kayıt dışılık ile kayıtlılık arasındaki çizginin giderek bulanıklaştığını ve iki alanın birbiriyle daha fazla iç içe geçtiğini ifade etmiştir.

Gelişmekte olan ülkelerin istihdam piyasalarında, iyi koşullu ve yüksek kazançlı kayıtlı sektör ile değişken yapıya ve görece daha düşük kazançlı kayıt dışı sektör bir arada bulunmaktadır. 1954 yılında Lewis ile başlayan ikili iş gücü piyasası teorisine göre kayıtlı alan ile kayıt dışı alan piyasada beraber bulunmakta kayıt dışı çalışanlar kayıtlı çalışanlara göre daha düşük ücret almaktadır. Bu yaklaşıma göre kayıtlı sektöre giriş önündeki katılık kaldırılırsa çalışanların önemli bir bölümünün kayıtlı çalışmayı seçeceği ifade edilmektedir (Harris ve Todaro, 1970; Fields, 1990; Stiglitz, 1976; Carneiro,1997; Günther ve Launov,2012). Tartışmaların diğer bir yanı ise kayıt dışı sektörün, çalışanlar tarafından gönüllü mü seçildiği yoksa işsizlik nedeniyle çalışılmak zorunda olan bir alan mı olduğudur (Günther ve Launov, 2012). Özellikle kriz ve durgunluk dönemlerinde açık iş pozisyonlarında yaşanan daralma ve kriz ile birlikte artan işsizlik kayıt dışı istihdamı tetiklemektedir. Kayıt dışı istihdam, kayıtlı istihdam ile işsizlik arasında kalan gri bir alan olarak işlev görmektedir. Kayıt dışılık, az gelişmiş ve gelişmekte olan ülkelerde kalkınmanın ilk aşamalarında sadece ortaya çıkan bir süreç değil “modernleşme süreçlerinin bir parçasıdır” (Fernandez-Kelly ve Shefner, 2006: 18). Neo-liberal yaklaşım ise devletin ücret politikaları, vergilendirme ve iş yasaları ile piyasaya yaptığı müdahalelerin kayıt dışı sektörü büyüttüğünü bunun bir sonucu olarak da kayıt dışı istihdamın arttığını iddia etmektedir (Schneider veBuehn, 2018; Becker, 2004).

Kayıt dışı istihdamın nasıl ölçüleceğine ilişkin tartışmalara bakıldığında uluslararası Çalışma Örgütü’nün (ILO) 1972 Kenya misyonu önemli bir yer

tutmaktadır. ILO yayınladığı metinle kayıt dışı sektör tanımlamasını ilk defa yapmıştır (Bangasser,2000:8). Bu tarihten itibaren ise ölçüm yöntemlerine dair tartışmalar başlamıştır. 1993 yılının Ocak ayında yapılan 15. Uluslararası Çalışma İstatistiği Konferansında kayıt dışı sektörde çalışanların hesaplanması için gerekli istatistiksel tanım belirlenmiştir. Kayıt dışı istihdama ilişkin kavramsal çerçeve ILO’nun 2002 yılında hazırladığı raporda çizilmiştir (ILO,2002). Hussmanns 2004 yılında kayıt dışı istihdamın nasıl ölçüleceğiyle ilgili anketler üzerinden yöntem açıklamıştır (Hussmanns,2004).

Kayıt dışı istihdam, Türkiye emek piyasası açısından da önemli bir sorundur. 90’lı yıllarda %50 ve üstünde olan kayıt dışı istihdam oranı, her ne kadar %30-40 bandına inmiş olsa da bu oran, OECD ülkeleri arasında hala en yüksek oranlardan biridir.. Bu çalışmada Türkiye’de kayıt dışı istihdamın eğitimle nasıl bir ilişki içerisinde olduğu, Türkiye emek piyasasında önemli bir yer tutan küçük işletmelerin kayıt dışı istihdamı nasıl etkilediği gibi sorulara cevap aranmıştır. Çalışmanın birinci bölümünde, kayıt dışı istihdama ilişkin Dünyada ki ve Türkiye’de ki yazın taraması yapılmıştır. İkinci bölümünde, Türkiye’de yıllar itibarıyla kayıt dışı istihdamın görünümü grafiklerle incelenmiştir. Çalışmanın üçüncü bölümünde ise kayıt dışı istihdamın alt kümelerinden biri olan herhangi bir sosyal güvenlik kurumuna kayıtlılık sorusu üzerinden Türkiye’de ücretli çalışanların kayıtlı veya kayıt dışı çalışmasını etkileyen, cinsiyet, eğitim, yaş, medeni durum, meslek, sektör ve işyeri büyüklüğü gibi faktörler, lojistik regresyon modeliyle ele alınmıştır. Bu bölümde TÜİK Hane Halkı İşgücü Araştırması mikro veri setleri kullanılmıştır. Çalışmanın son bölümünde ise kayıt dışı istihdamı belirleyen faktörlerin yarattığı dönüşüm tartışılmıştır.

Yazın Taraması

Kayıt dışı istihdam, özellikle gelişmekte olan ve az gelişmiş ülkeler için yakıcı bir sorundur. Küreselleşme süreciyle birlikte ülkelerde geleneksel üretim yapılarının bozulması ve bunun bir sonucu olarak tarımın tasfiyesi, istihdam piyasasında yaşanan önemli dönüşümlerden bir tanesidir. Tarımın çözülmesiyle birlikte gelişmekte olan ve az gelişmiş ülkelerde kırdan kente doğru yaşanan göç, şehirlerde emek arzının önemli ölçüde artmasına neden olmuştur. Artan emek arzına karşılık kayıtlı istihdam piyasasının buna yeterince cevap verememesi sonucu, şehirlerde kayıt dışı istihdamda önemli ölçüde artış yaşanmıştır (Park ve Cai,2011).

Gelişmekte olan ülkelerde, kayıt dışılığı etkileyen diğer bir faktör ise 1970'lerde yürütülen ithal ikameci politikalarlardır. Özellikle ithal ikameci büyüme modeliyle gelişmekte olan ülkelerde belli şehirler merkez seçilmiş ve buralara sanayi işletmeleri kurulmuştur. Ülkelerin geri kalan bölgeleri ise bu şehirlerin işe sorunu çözmeye çalışmıştır. Belli bir süre sonra çalışanlar, kırsal alanlarda iş bulma ve yeterince kazanç elde etme sorunu yaşayınca kentlere göçmüştür. Bu da düzensiz göç sonucu, sanayi kentlerinin düzensiz büyümesine neden olmuştur. Bu düzensiz göç, aşırı emek arzı yaratmış ve emek piyasası yasal işlerle bu arzı karşılayamayınca emek, kayıt dışı istihdama yönelmiştir (Portes, 1989;Portes veSchauffler ,1993; Portes, 1990).

Kayıt dışı istihdama ilişkin tartışmalardan bir diğeri de istihdam piyasasında kamu sektörünün ağırlığıdır. Kamunun istihdam içindeki payı artıkaça kayıtlı çalışma oranının da arttığı ifade edilmektedir (Angel-Urdinola ve Tanabe, 2012).

Kayıt dışılıkla ilgili önemli tartışmalardan bir diğeri ise kurumsal yapının gelişmişliğidir. Özellikle demokrasi ve özgürlük gibi yapıların gelişmesiyle birlikte insanların, ortak paydada bir araya gelebileceği ve bu ortak paydada bir araya gelmenin istihdam piyasasında kayıt dışılığını azaltacağı ifade edilmektedir (Galli ve Kucera,2004; Stiglitz,2002,). Rodrick (1999) ise demokrasi ile birlikte ücretlerin artışının dolaylı biçimde olacağını ifade etmektedir. Artan maaşlar, çalışanların daha fazla kayıtlı iş tercih etmesine sebep olabilmektedir. Sing ve Zammit (2000), demokrasi ve özgürlüklerde ki artış ile birlikte işçilerin daha güçlü sendikal haklara kavuşacağını ve bunun sonucunda oluşacak katılımın toplumsal kalkınmayı engelleyeceğini ve bununla birlikte kayıt dışılığın artacağını belirtmişlerdir.

Kayıt dışı istihdamın Latin Amerika ülkelerinde, emek piyasasındaki yapısal sorunlar nedeniyle kayıtlı istihdama göre daha çekici olduğu ifade edilmektedir (Carneiro ve Henley, 2002). Bu ülkelerde; tarım sektöründen diğer sektörlere geçiş, özellikle tarımda ücretsiz aile işçiliğinde çalışan niteliksiz emeğin kentlere göçü ve yarattığı işgücü artışı, kayıtlı istihdamın artışından daha fazladır (Kucerave Roncolato, 2008:343). Kayıt dışı çalışmanın öne çıkan nedenleri; kolay girilebilmesi ve bağlayıcılığı olmaması, aile işletmesi olması, çoğunlukla küçük işletmelerde görünüyor olmasıdır. Yapılan bazı çalışmalarda kayıt dışı ekonomik faaliyetler ile işsizliğin pozitif yönlü ilişki içerisinde olduğu ifade edilmiş ve bu nedenle işsizliğin insanları kayıt dışı işlere doğru ittiği belirlenmiştir (Schneider ve Buehn, 2018).

Bu durum da kayıt dışı istihdamı, kayıtlı istihdam ile işsizlik arasında gri bir alan olarak tanımlamamıza neden olmaktadır. Bu ara durum nedeniyle kriz dönemlerinde kayıtlı istihdam azalırken kayıt dışı istihdam artmaktadır (Tokman, 1992, Portes ve Shaunffler, 1993). Özellikle krizle beraber işsizliğin yarattığı tahribat, iş arayanları işsizlikten kaçmak için kayıt dışına yönlendirmektedir. Kayıt dışı çalışanların çoğu kayıtlı çalışanlarla aynı işi yapmalarına rağmen kayıtsız çalışanlar daha az ücret kazanmaktadır (Bologna, 2016; Xue vd.,2014; Abraham, 2019). Kayıt dışı istihdamda çalışanların özelliklerini inceleyen çalışmalarda, çalışanların daha deneyimsiz ve daha düşük eğitim seviyesine sahip olduğu ifade edilirken bu durumun yapılan işten dolayı daha az ücret elde edilmesinin nedenlerinden bir olduğu düşünülmektedir. (Maloney, 1999; Carneiro ve Henley,2002)

Kayıt dışı istihdama ilişkin önemli tartışmalardan biri de kayıt dışılığın; gönüllü mü yoksa zorunlu mu olduğu tartışmasıdır. Fields (1990) kolay giriş ve çalışanın kayıt dışı sektörde kayıtlı sektöre göre üst düzey iş bulması gibi nedenlerin çalışanı gönüllü olarak kayıt dışı istihdama ittiğini ifade etmektedir. Maloney (2004) aile bireylerinden birisinin kayıtlı çalışmasının diğer aile bireylerinin kayıt dışı çalışmasında cesaret verici bir etmen olduğunu ifade etmektedir. Kayıt dışı çalışan aile bireyi kayıtlı çalışan üzerinden çeşitli koruma tedbirlerinden yararlanarak kayıt dışı istihdamın kolay giriş ve daha esnek yapıda olmasından yararlanmaktadır. Özellikle evde çocuk bakma sorunuyla karşılaşan kadınlar, daha esnek olduğu için kayıt dışı istihdama itilmekte ve bu alanda esnek çalışma saatleriyle evde yüz yüze kalan kadınlar; çocuk bakma, yeme ve temizlik yapma vb. sorunları da halletmeye çalışmaktadır.

Maloney, emeklilik yapısının verimliliğinin düşük olmasının insanları kayıt dışı istihdama ittiğini belirtmektedir. Özellikle emeklilikle ilgili beklentilerin düşük olması, çalışanın kayıtlı olarak karşılaşacağı emeklilik kesintilerinden kaçınmasına ve kayıt dışı istihdamı tercih etmesine neden olmaktadır (Maloney,2004). Brezilya'da anayasa reformuyla birlikte işten çıkarmaya ilişkin düzenlemeler, fazla çalışma ve sendikaların etkisi kayıt dışı istihdamın azalmasında etkili olmuştur (Bosch vd.,2007).

Eğitimle kayıt dışı istihdam arasında negatif yönlü ilişki olduğu yönünde önemli sayıda çalışma mevcuttur. Bu çalışmalarda eğitim seviyesi arttıkça çalışanların kayıt dışı istihdam edilme ihtimallerinin azalmakta olduğu sonucuna ulaşılmıştır (Maloney, 2004; Kucera ve Rongolato, 2008; Angel-Urdinola ve

Tanabe, 2012; Zuo,2013, Delgado Montes vd., 2016). Eğitim ve kayıt dışı istihdam ilişkisini belirleyen önemli olgulardan bir diğeri de arz ve talep dengesidir. Eğer istihdam piyasasında eğitilmiş iş gücünü emecek kadar kayıtlı iş yoksa eğitilmiş nüfus kayıt dışına yönelecektir. Bu durumun tersi de mümkün görünmektedir. İstihdam piyasasında yeterince eğitilmiş iş gücü bulunamazsa daha alt eğitim seviyelerindeki çalışanların daha rahat kayıtlı istihdam bulacağı ifade edilmektedir (Kucera ve Rongolato,2008; Munshi,2003). Eğitilmiş nüfus için eğitime harcadığı zaman ve paranın dönüş oranlarına bakıldığında da kayıtlı çalışmanın dönüş oranının kayıt dışı çalışmanın dönüş oranından daha fazla olduğu görülmektedir (Jonasson, 2011).

Latin Amerika üzerine yapılan çalışmada, kayıtlı ve kayıtsız olarak ücretli çalışanların durumu incelenmiştir. Çalışmada kayıtlı çalışanların çok daha büyük firmalarda çalıştığı, kayıtsız çalışanların dağılımında küçük firmaların önemli yer kapladığı belirtilmiştir. Bu duruma küçük firmalarda çalışanların daha çok kendi işinde çalışıyor olması, küçük firmaların genel olarak aile işletmesi şeklinde örgütlenmesi ve gelişmekte olan ülkelerde daha küçük firmaların esnek ve denetimsiz olması gibi faktörler etki etmektedir (Maloney ve Arias, 2007). Küçük firmaların kayıt dışı istihdamın en önemli kaynaklarından biri olmasında, bu firmaların gelişen teknolojiye daha geç ayak uydurması önemli bir etkidir. Küçük firmaların teknolojik gelişmeye yavaş ayak uydurması daha niteliksiz işgücü talebini yaratmaktadır. Niteliksiz iş gücünün, kayıtlı sektörde daha zor iş bulması ve kayıt dışı sektörde görece daha fazla niteliksiz iş gücü talebi olması karşılıklı olarak kayıt dışılığın beslenmesine neden olmaktadır. Diğer yandan küçük firmalar, büyük firmalarla rekabet etmek için kayıt dışına yönelmektedir. Burada özellikle devletlerin sosyal koruma ve denetim yapılarının zayıf olması da firmaların kayıt dışılığını cesaretlendirmektedir (Perry vd., 2007). Pérez (2008) ise gelişmekte olan ülkelerde yetkili kurumların, işyeri denetimini daha çok, büyük ve orta ölçekli işletmelerle sınırlama eğilimi olduğunu belirterek bu durumun da küçük işletmelere yönelik, kayıt dışı denetim baskısından kaçınma fırsatı yarattığını belirtmektedir.

Cinsiyet ve kayıt dışı istihdam ilişkisi de istihdam piyasası açısından ele alınması gereken diğer önemli başlıktır. Dünyada istihdam piyasalarının yapısal sorunları nedeniyle kadınlar istihdam piyasasında dezavantajlı grup olarak daha fazla kayıt dışı istihdama maruz kalmaktadır (Bernabè,2002; Galiani ve Weinschelbaum, 2012). Son dönemlerde kadınların iş gücüne katılımı giderek

artmaktadır. Bu artışla beraber kadınlar daha fazla iş aramaktadır. Özellikle gelişmekte ve az gelişmiş ülkelerde kadınların iş gücüne katılımını karşılayacak kadar yeni iş olanakları olmadığından kadınlar kayıt dışı sektörlerde iş aramaktadır (Bosch, 2007). Kadınların özellikle çocuk bakımı, ev işleri, yaşlı bakımı gibi işlerle erkeklerden daha fazla karşı karşıya kalması kadınları daha esnek işlerde çalışmaya zorlamaktadır. Kadınlar çocukların evde olmadığı zamanlarda çalışabilecekleri işler aramakta ve bu koşul da onları giriş ve çıkışın daha esnek olduğu kayıt dışı istihdama yönelmektedir (Jelin vd.,2001). Kayıt dışı istihdamda kadınların payını artıran diğer önemli etmen de kayıtlılık oranı çok yüksek olan kamu sektörünün giderek azalan payı ve daha esnek çalışma koşullarına sahip hizmetler sektörünün istihdam içinde artan ağırlığı önemli bir rol oynadığı düşünülmektedir. (Carr ve Chen, 2000; de Oliveria ve Roberts, 1994).

Türkiye’de Kayıt Dışı İstihdam Yazını

Türkiye’de de kayıt dışı istihdama ilişkin çok sayıda çalışma yapılmıştır (Tansel,2000; Güloğlu vd.,2003; Dereli,2007; Tansöker,2017; Dam vd.,2018). Bu çalışmalar, genellikle Türkiye’de kayıt dışı istihdamı etkileyen mikro ve makro faktörler üzerine yoğunlaşmıştır. Güloğlu (2005) yaptığı çalışmada, Türkiye’de kayıt dışı istihdamı; nüfus artışı, göç ve çocuk emek arzı gibi faktörlerin arttırdığını ifade etmiştir. Bunun yanı sıra enflasyon gibi makro değişkenlerin de kayıt dışılığa etki ettiğini belirten Güloğlu, Türkiye’de şirket yapısı ve rekabet ortamı gibi faktörlerin de kayıt dışılığı tetiklediğini belirtmiştir. Türkiye emek piyasasında ki uzun süreli yüksek işsizlik, kayıt dışı istihdamın önemli nedenlerinden bir başkasıdır. Türkiye’de işsizlik ile kayıt dışı istihdam arasındaki ilişkiyi ele alan çalışmada, yüksek işsizlik dönemlerinde iş arayanların, sosyal güvenlik sistemine girmeyi çok fazla önemli bulmadığı ifade edilerek bu durumun kayıt dışı çalıştırmada işverenlerin elini güçlendirdiği belirtilmiştir (Süngü, 2008).

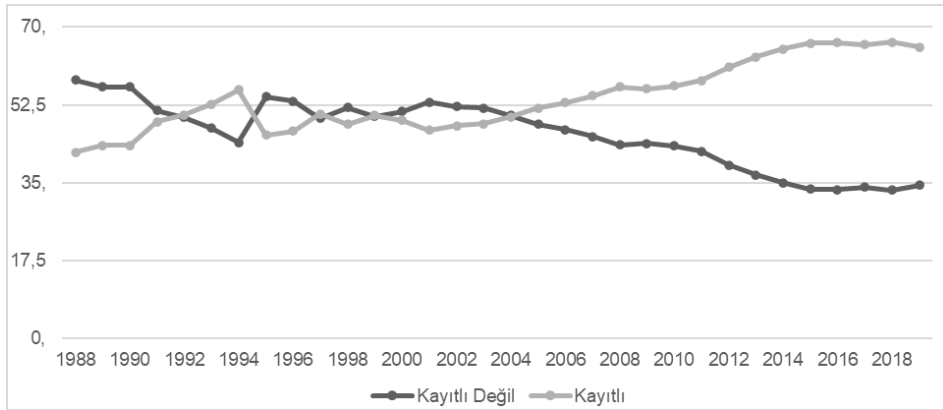
Diğer bir çalışma ise cinsiyet, eğitim, firmada çalışan sayısı ve sektör gibi faktörlerle kayıt dışı çalışma arasında nasıl bir ilişki olduğunu irdelemiştir. Çalışmada kadın olmanın, kayıt dışında olma olasılığını arttırdığı ifade edilirken artan eğitim seviyesiyle birlikte kayıt dışılığın azalabileceği vurgulanmıştır (Fidan ve Genç, 2014). Kadınların kayıt dışı olma olasılığının erkeklere göre daha fazla olduğu sonucuna ulaşan diğer bir çalışmada ise eğitimin, kadınlarda kayıt dışı çalışmayı negatif yönlü etkilediği vurgulanmıştır. Ancak artan eğitim

durumuna rağmen kadınlara yönelik ayrımcılığın Türkiye emek piyasasında devam ettiği belirtilmiştir (Doğrul,2012).

Pelek ve Gürsel (2013) tarafından yapılan çalışmada ise kendi hesabına çalışanlarda, kayıt dışılığın yüksek olduğu vurgulanarak ücretlilerde ise firma büyüklüğü ile kayıtlı çalışmanın pozitif ilişkili olduğu sonucuna ulaşılmıştır. Yaş ile kayıtlılık arasındaki ilişkiyi inceleyen bazı çalışmalara göre gençlerde ve orta yaş üstünde kayıt dışı çalışma olasılığının daha fazla olduğu ifade edilmiştir (Çetinkaya,2008; Bölükbaş,2018). Türkiye’de kentsel ve kırsal kayıt dışı istihdama ilişkin yapılan çalışmada ise kentlerde kayıtlı çalışma olasılığın kırsala göre daha fazla olduğu ifade edilmiştir (Kuzgun,2012). Kayıt dışı çalışmada yaşanan artışın ülkede vergi gelirlerinde önemli bir azalma yaratacağını belirten Yereli ve Karadeniz (2004) kamunun yapacağı denetimin kayıt dışı istihdamı azaltabileceğini ifade etmişlerdir.

Türkiye’de Kayıt dışı İstihdamın Görünümü

Türkiye Emek piyasasında herhangi bir sosyal güvenlik kurumuna kayıtlılığı gösteren grafik aşağıdadır.



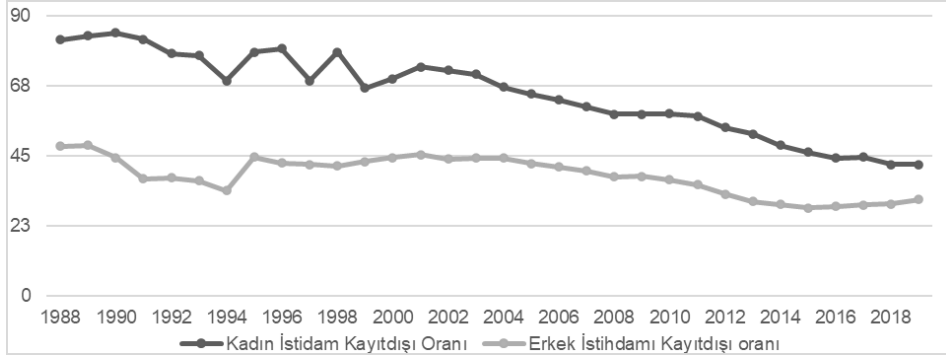
Grafik 1. 1988-2019 yılları arasında Türkiye’de Kayıt dışı İstihdam

Kaynak: <http://www.tuik.gov.tr/Start.do>.

Grafik incelendiğinde 1988 yılında kayıtlı çalışanların toplam istihdam içindeki payının %42, kayıtsız çalışanların payının ise %58 olduğu görülmektedir. 2019 yılına gelindiğinde kayıtlı çalışanların oranı %66,5’e ulaşırken kayıtsızların toplam istihdam içindeki oranı %34,5’e gerilemiştir. Bu azalışta, emek piyasasının değişen yapısı önemli bir rol oynamaktadır. Türkiye emek

piyajasında 1988 yılında tarımda çalışanların toplam istihdamdaki payı %46 iken 2019 yılında bu oran %18’e gerilemiştir. Tarımda çalışanların ağırlığını ücretsiz aile işçileri oluşturmaktadır. Tarım istihdamındaki azalma, ücretsiz aile işçilerinin toplam içindeki payını da azaltmıştır. Tarımdaki bu azalış 2000 krizinden sonra tarıma yönelik alınan tedbirlerle daha hızlanmıştır. Krizle birlikte tarımda verilen sübvansiyonların azaltılması, şekerpancarı ve tütün gibi bazı tarımsal ürünlerin ekim alanlarının sınırlandırılması tarımda çözülmeyi hızlandırmıştır (Lordođlu,2006:30). Bu kararların olumsuz etkisi tarım istihdamındaki hızlı deđişimle görölmektedir. 2001 yılında, tarım istihdamının toplam istihdam içindeki payı %37 iken alınan kararlar sonucunda 2004 yılında %29’a inmiştir. Bu durum alınan kararların, tarımda iyileşme deđil hızlı bir çözüme getirdiđinin göstergesidir. Yaşanan çözümlerle birlikte kırdaki yaşayanlar kentlere göç edip yeni işler aramış ya da işsiz kalmışlardır (Göztepe, 2012:53). Tarımdaki bu çözümlerle birlikte azalan ücretsiz aile işçiliđi kayıt dıőı istihdamın da azalmasına neden olan faktörlerden biridir. Kentlere yönelen göç dalgasıyla birlikte toplam istihdam içinde ücretli çalışan sayısında artış olmuştur. Ücretsiz aile işçiliđi, yaşanan dönüşümlerle birlikte azalırken denetimi ücretsiz aile işçiliđine göre daha kolay olan ücretli çalışan sayısındaki artış, kayıtlı çalışan oranının da artmasına neden olmuştur.

Kriz dönemleriyle birlikte Türkiye’de kayıt dıőı istihdam artmıştır. 94 krizinden sonra %44 olan kayıt dıőı çalışma %54’e çıkmış yine 2000’de %50 olan kayıt dıőı çalışma 2001’de %52’ye çıkmıştır. Krizlerde ki kayıt dıőılıđın artışı 2008 krizinden sonrada gerçekleşmiş ve 2008’den 2009’a yaklaşık 1 puan artmıştır (Germir, 2012:171). Kriz dönemleriyle beraber kentlerde azalan iş imkânları tarıma dönüşü veya tarımda kalmayı sağlamaktadır (Gürsel vd, 2013:145) . Bu durum tarımsal istihdamı artırmaktadır. Tarımsal istihdamdaki ücretsiz aile işçiliđinin fazlalığı ise kayıtsızlığı artırmaktadır.

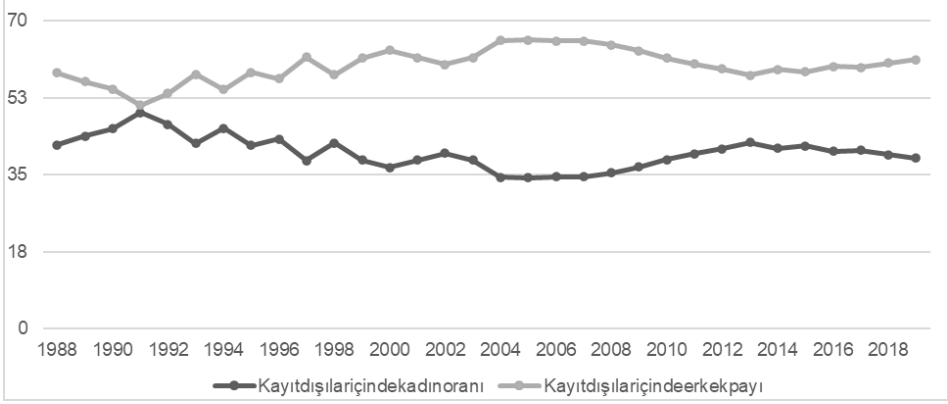


Grafik 2. Yıllar İtibariyle Kadın ve Erkek Kayıt Dışı İstihdam Oranı

Kaynak: <http://www.tuik.gov.tr/Start.do>.

Bu grafik incelendiğinde de toplam kadın istihdamı içerisinde, kayıt dışı istihdam edilen kadınların payının 1988 yılından günümüze önemli ölçüde azaldığı görülmektedir. Bu azalışta istihdam içinde eğitim düzeyinde yaşanan farklılaşma önemli bir rol almaktadır. 1988 yılında toplam kadın istihdamının sadece %4'ü üniversite mezunuyken 2019 yılında ise kadın istihdamının %31'ni üniversite mezunları oluşturmaktadır. Erkeklerde benzer bir değişim olmasına rağmen bu oransal değişim kadınlara göre daha azdır. 1988 yılında erkek istihdamının %10'u üniversite mezunuyken 2019 yılında %22'si üniversite mezunudur.

Bu değişimi açıklamada sektörel değişim de önemli bir yer tutmaktadır. 1988 yılında toplam istihdam içinde tarım istihdamının yeri %46'dır. Kadınlarda ise bu oran %76'dır. 2019 yılına geldiğimizde toplam istihdam içinde tarım istihdamı %18'e gerilemiştir. Bu gerilemenin etkisi, kadın istihdamına da net bir şekilde yansımıştır. 2019 yılında kadınların %25'i tarımda istihdam edilmektedir. Tarım sektöründe kadınlar, erkeklere göre daha fazla çalışmaktadır. Ücretsiz aile işçiliği kadınlar için en güvencesiz çalışma pozisyonudur. Buradaki güvencesizliği anlamak için yine 2019 yılı önemli bir veriyi sunmaktadır. 2019 yılında tarımda çalışan kadınların %95'i kayıt dışıdır. Bu durum da sektörel değişimin kayıt dışını azaltmada önemli bir yer tuttuğunu gözler önüne sermektedir.



Grafik 3. Kayıt Dışı İstihdam İçinde Cinsiyet Payları

Kaynak: <http://www.tuik.gov.tr/Start.do>.

Kayıt dışı istihdamı cinsiyet ayrımına göre gösteren grafik 3'e göre kayıt dışı istihdam içinde erkeklerin payı kadınlara göre daha fazladır. Gelişmekte olan ülkelerde kadınların kayıt dışında çalışma oranı erkeklere göre daha fazladır (Chen,2007). Türkiye emek piyasasında erkek istihdamı kadın istihdamından fazla olmuştur (Gül vd,2009:136). Buda erkeklerin kayıt dışı istihdamdaki payının kadınlara göre daha fazla olmasının nedenidir. Ancak grafik dikkatle incelendiğinde kadınların kayıt dışı istihdam içindeki payları 2000 yılından itibaren, bazı yıllar hariç, genellikle artmış ve 2013 yılı itibariyle %40'ın üstüne çıkmıştır. Kadınların toplam istihdamı içinde kayıt dışı olan kadınların payı incelediğinde durum çok daha kötüdür. İstihdam edilen kadınların yaklaşık %46'sı 2015 yılı itibariyle kayıt dışı çalışmaktadır. Bu oran erkeklerde %28 civarındadır. TÜİK verilerine göre kadınların iş gücüne katılma hızı giderek artmış ve bu artış kadınların istihdam içindeki payına yansımıştır. Ancak %30 bandındaki iş gücüne katılım oranı diğer ülkelerle kıyaslandığında çok gerilerdedir. Çoğunluğu erkeklere göre daha vasıfsız olan kadın nüfusu çalıştığı zaman alacağı ücret ile çocuk bakımı için yapacağı masraf kıyaslandığında iş gücüne katılmamayı yeğlemektedir (Ansal vd,2000:57). Katıldığı zamanda vasıfsızlıktan dolayı kayıtsız işlerde tercih edilmektedir. Chen tarafından yapılan çalışmada kadınlarda kayıt dışı çalışmanın daha fazla olduğu belirtilmiştir. Chen, Asya ülkelerini kapsayan çalışmasında Asya'da egemen olan tekstil ve giyim sektöründe özellikle kadınların evde parça başı çalışmasının kayıt dışı istihdamı arttırdığını ifade etmiştir (Chen,2007:6).

Model ve Analiz Sonuçları

Çalışmada analiz yöntemi olarak ikili lojistik regresyon modeli kullanılmıştır. İkili lojistik regresyon modelinde bağımlı değişken 0 ve 1 değerleri alan iki uçlu bir değişkendir (Gujarati,2009:541). Lojistik regresyon modelleri bağımlı ve bağımsız değişkenler arasındaki ilişkinin doğrusal olduğunu varsaymamaktadır (Midi vd.,2010). Lojistik regresyon analizi, bağımlı ve bağımsız değişkenler arasındaki ilişkiyi olayın meydana gelme olasılığı üzerinden açıklamaktadır (Çokluk,2010).

$$P_i \equiv Pr \equiv (Y \equiv 1 | X \equiv x_i$$

$$\text{Log} \left(\frac{P_i}{1 - P_i} \right) = \beta_0 + \beta_i X_i$$

Çalışmada TÜİK'in 2018 Hane halkı İşgücü Anketi mikro veri seti kullanılmıştır. TÜİK, 1988'den beri Uluslararası Çalışma Örgütü'nün norm ve standartlarına uygun ve düzenli olarak hane halkı işgücü anketi yapmaktadır. HHİA, ekonomik faaliyet, meslek, istihdam durumu, işsizlik süresi vb. ile ilgili 15 yaş ve üstü bireyler hakkında bilgi içermektedir. Anketlerde sosyal güvenlik kurumuna kayıtlılık "İşiniz nedeniyle herhangi bir sosyal güvenlik kurumuna kayıtlı mısınız?" sorusuyla ölçülmektedir.

Analizde iki farklı model kullanılmıştır. İlk modelde bağımlı değişken olarak cinsiyet ayrımı yapılmadan ücretli çalışanların kayıtlılık durumu kullanılmıştır. İkinci modelde ise sadece ücretli çalışan kadınların kayıtlılık durumu analiz edilmiştir. Buna göre ücretli çalışanlar eğer SGK'na kayıtlıysa 1, değilse 0 olarak ele alınmıştır. İkinci modelde ise bağımlı değişken olan ücretli çalışan kadınlar SGK'na kayıtlılık durumu kayıtlı ise 1, değilse 0 değeri almıştır. Çalışmada bağımsız değişkenler ise Cinsiyet (kadın = 1, erkek= 0), Eğitim (0: herhangi bir eğitim kurumunu tamamlamamış, 1: İlkokul, 2: Ortaokul, Mesleki ve teknik ortaokul veya İlköğretim, 3: Lise, mesleki ve teknik lise, 4: Yükseköğretim), Medeni durum (evli: 1, aksi halde: 0), Firma büyüklüğü (0: 1-9, 1: 10-49, 2:50 ve üstü), hizmetler sektöründe çalışıyorsa 1 sanayi sektöründeysen 0, tam zamanlı çalışıyorsa 1 yarı zamanlı çalışıyorsa 0, sürekli bir işte çalışıyorsa 1 değilse 0, profesyonel meslek denilen öğretmen, avukat, doktor, mühendis, muhasebeci gibi mesleklerde çalışıyorsa 1 diğer mesleklerde ise 0 değerini almıştır. Cinsiyet ayrımı olmadan yapılan analizde 103239 kişinin cevapları, kadınları değerlendiren analizde ise 30975 kişinin cevapları kullanılmıştır.

Tablo 1
Analiz Sonuçları

	Genel			Kadın		
	B	S.E.	Exp(B)	B	S.E.	Exp(B)
Erkek						
Kadın	(-0,432)*	0,024	0,649			
Yaş	0,270*	0,006	1,309	0,204*	0,011	1,227
Yaş Kare	(-0,004)*	0,000	0,996	(-0,003)*	0,000	0,997
Bir Okul Bitirmeyen						
İlkokul	0,971*	0,045	2,641	1,089*	0,073	2,971
Ortaokul	1,452*	0,047	4,273	1,819*	0,083	6,163
Lise	1,971*	0,048	7,178	2,643*	0,081	14,057
Üniversite	2,553*	0,056	12,850	3,337*	0,095	28,137
Evlü	0,194*	0,031	1,214	0,223*	0,051	1,250
10'dan az						
10-49 Kişi	1,750*	0,028	5,754	2,187*	0,056	8,905
50 ve üstü kişi	2,678*	0,034	14,562	2,998*	0,067	20,042
Yarı Zamanlı						
Tam Zamanlı	1,392*	0,041	4,023	1,448*	0,066	4,256
Geçici İş						
Sürekli İş	0,979*	0,027	2,661	0,642*	0,060	1,900
Diğer Meslekler						
Profesyonel Meslek	1,193*	0,072	3,298	1,116*	0,112	3,053
Sanayi						
Hizmetler	0,180*	0,024	1,197	0,147*	0,055	1,159
Sabit	(-7,790*)	0,114	0,000	(-7,226)*	0,221	0,001
*, **, *** sırasıyla %1, %5 ve %10'da anlamlıdır	2 Log likelihood	58638,619 ^a		-2 Log like- likelihood	16709,972 ^a	
	Cox & Snell R Square	0,292		Cox & Snell R Square	0,355	
	Nagel- kerke R Square	0,488		Nagelkerke R Square	0,569	
	N	103239		N	30975	

Yapılan analiz sonucuna göre ücretli çalışan kadınların kayıtlı çalışma olasılığı erkeklere göre daha azdır. Bu durumu açıklayan faktörlerden biri Türkiye emek piyasasında kadınların erkeklerin tercih etmediği ve boşalttığı

alanlarda daha rahat iş bulabilmesidir (Urhan ve Etiler, 2011). Bu durumun diğer bir nedeni ise Türkiye emek piyasasının kapsayıcılığı sorunudur. Bu kapsayıcılık da sosyal güvenlik sisteminin etki alanı da önemli bir ayaktır. Türkiye’de aile ve akrabalık ilişkileri sonucunda ortaya çıkan dayanışma ve yardım kültürü kapsayıcı olmayan sosyal güvenlik sisteminin yerini almaktadır. Bu ilişki ağı ise kadının aile için eş ve anne başat rolünde kalmasına neden olmaktadır. Bu durum kadını daha esnek ve ev eksenli çalışılan kayıt dışı istihdama yönlendirmektedir (Dedeoğlu, 2009). Türkiye’de hane reisinin hanenin geçimini sağlayamadığı hallerde kadının daha çok emek piyasasına yönelmesi; erkek iş gücüne göre daha vasıfsız, eğitimsiz olması kayıt dışı çalışma olasılığını arttıran nedenlerden bir diğeridir (Ergüder, 2006).

Yaş ile kayıtlı çalışma ilişkisi analizde pozitif yönlüdür. Türkiye emek piyasasında ücretli çalışanların kayıtlı çalışma olasılığı 40’lı yaşlarla beraber ise azalmaktadır. Türkiye için yapılan bazı çalışmalarda da benzer sonuca ulaşılmıştır (Fidan ve Genç,2014; Bölükbaş,2018). Özellikle gençlerin emek piyasasına ilk defa giriyor olması iş bulma olasılıklarını azaltmakta bunun sonucu olarak da genç çalışan işsiz kalmak ile kayıt dışı istihdam arasındaki çelişkiyi yaşamaktadır. Gençler belli bir süre sonra ise işsiz kalmaya karşı kayıt dışını seçebilmektedir.

Eğitim ile kayıtlılık arasındaki ilişki analizde pozitif yönlü çıkmıştır. Ücretli çalışanlar içerisinde bir okul bitirmeyenlere göre diğer eğitim seviyelerinde olanların kayıtlı çalışma olasılığı daha fazladır. Üniversite mezunu olanlar ücretli çalışanlar içerisinde kayıtlı çalışma olasılığı en fazla olan gruptur. Artan eğitim seviyesi ile birlikte özellikle aranan işin ve çalışılan işin niteliği de artmaktadır. Yüksek nitelikli işlerde çalışanlar ücret ve işin niteliği dışında güvenceli işleri tercih etme isteği daha fazla olabilmektedir. Yapılan analizde, profesyonel meslek grubunda çalışan ücretlilerin kayıtlı çalışma olasılığı diğer meslek gruplarına göre oldukça yüksek çıkmıştır. Eğitimle profesyonel meslek sahibi olmak iç içe geçmiş durumdadır. Bu meslek grubunda kayıt dışı çalışma, ya tercihi bir durum olabilir ya da kriz dönemlerinde artan işsizliğe karşı geçici bir çözüm olarak değerlendirilebilir. Ancak son dönemlerde, Türkiye’de üniversite sayısının yükselişiyle birlikte profesyonel mesleğe sahip olanların emek arzı giderek artmaktadır. Bu durum ise emek talebinin artan emek arzını karşılayamaması sorunu ile son yıllarda giderek daha fazla karşılaşmamıza neden olmaktadır. Emek arz fazlası sonucu ortaya çıkan işsizlik de profesyonel meslek sahiplerini, ilerleyen zamanlarda daha fazla kayıt dışına itebilir.

İşyeri büyüklüğü arttıkça ücretli çalışanların kayıtlı çalışma olasılığının arttığı, analizden elde edilen diğer bir sonuçtur. Türkiye emek piyasasında küçük işletmeler önemli bir yer tutmaktadır. TÜİK verileri incelendiğinde 2018 yılında çalışanların yaklaşık %34’ü 10 kişiden daha az çalışanın olduğu yerlerde çalışmaktadır. Çalışan sayısı az olan işyerleri büyük firmalarla rekabet edebilmek, vergi ve piyasaya giriş maliyetlerinden kaçınmak için genellikle kayıt dışı olarak faaliyet göstermektedir (Almeida ve Carneiro,2009). Bu durum 10’dan daha az kişinin çalıştığı işyerlerinde, ücretliler için kayıtlı çalışma olasılığını azalmaktadır. Diğer yandan firmada çalışan sayısı arttıkça firmanın kurumsal olma olasılığı artmakta ve firma denetimlere daha açık hale gelebilmektedir. Bu durum da çalışan sayısı fazla olan firmalarda kayıtlı istihdam olasılığını artırmaktadır.

Yapılan analiz sonucunda, Türkiye’de ücretli çalışanlarda evli olmak kayıtlı çalışma olasılığını artırmaktadır. 2018 verilerine göre ücretli çalışan evlilerin yaş ortalaması 40 iken, medeni duruma göre diğer kategorisinde olan ücretli çalışanların yaş ortalaması 28’dir. Bekâr, boşanmış veya dulları kapsayan bu kategoride ağırlık bekâr bireylerde. Hem iş deneyimi olmaması hem de genç işsizlik oranının genel işsizliğe göre çok daha yüksek olması gençleri daha fazla kayıt dışı istihdama itmektedir. Bunun doğal sonucu olarak da evli bireylerde, kayıtlı çalışma olasılığının bekâr bireylere göre daha fazla olduğu değerlendirilmektedir.

Sürekli bir iş sözleşmesine sahip olmanın da kayıtlı çalışma olasılığını arttırdığı analiz sonucunda elde edilen diğer bir sonuçtur. 2018 yılında geçici iş sözleşmesi ile çalışan ücretlilerin %59’u, 10’dan daha az kişinin olduğu işyerlerindedir. Aynı yıl için sürekli iş sözleşmesine sahip olanların ise yaklaşık %43’ü, 50’den daha fazla kişinin çalıştığı işyerlerinde istihdam edilmektedir. İşyeri büyüklüğü ile kurumsal olma ilişkisini de göz önünde bulundurduğumuzda geçici iş sözleşmelerinin Türkiye’de küçük ve kurumsal olmayan işyerlerinde daha çok uygulanmakta olduğu sonucuna varılabilir.

Analizde, tam zamanlı çalışanların yarı zamanlı çalışanlara göre kayıtlı çalışma olasılığı daha fazla olduğu sonucuna ulaşılmıştır. Yarı zamanlı çalışma, Türkiye’de son 25-30 yılda, hizmetler sektörünün gelişmesi ile birlikte daha çok karşılaşılan bir çalışma şeklidir. Genç istihdam oranının tam zamanlı çalışmaya göre daha fazla olduğu ve esnek bir çalışma şekli olan yarı zamanlı çalışmada denetim ve kontrollerin daha zor olması güvencesiz çalışma olasılığını da artırmaktadır (Güneş ve Acun,2015).

Çalışmada ücretli çalışan kadınların kayıtlı çalışma olasılığını belirleyen faktörler ayrı bir lojistik regresyon analiziyle ele alınmaya çalışılmıştır. Özellikle Türkiye emek piyasasına ilişkin yapılan çok sayıda çalışmada kadınların erkeklere göre güvencesiz işlerde çalışma olasılığı daha fazla olduğu sonucuna ulaşılmıştır (Ansal vd.,2000; Görmüş,2017; Memiş ve Toksöz,2020). Benzer bir sonuca ilk modelde de ulaşılmıştır. Çalışmada genel denklemde kullanılan değişkenlerin sadece ücretli çalışan kadınlarda genele göre bir farklılık yaratıp yaratmadığı ikinci modelde ele alınmıştır. Analiz sonucunda; yaş, sürekli çalışma, tam zamanlı çalışma, evli olma ve hizmetler sektöründe çalışma genelde olduğu gibi ücretli çalışan kadınlarda da kayıtlı çalışma olasılığını artırmaktadır.

Ücretli çalışan kadınlarda eğitim ile kayıtlı çalışma arasındaki ilişki güçlü şekilde pozitif yönlü çıkmıştır. Kadınlarda eğitim kayıtlı çalışma olasılığını daha fazla artırmaktadır. Örneğin ücretli çalışanlarda üniversite mezunu olmak bir okul bitirmeyen birisine göre genel denklemde kayıtlı çalışma olasılığını yaklaşık 12 kat artırırken kadınlarda ise aynı değişken yaklaşık 28 kat kayıtlı çalışma olasılığını artırmaktadır. Kentlerde kadınların; çocuk bakma, ev işleri yapma ve yaşlı bakımı ile yapılacak işin getirisi arasında kalması kadınları iş gücüne katılmadan vazgeçirebilmektedir (Ansal vd.,2000). Ancak artan eğitim seviyesi ile birlikte kadınların alacağı ücrette artış olasılığı da artmakta ve kadınlar da daha fazla iş gücüne katılmaktadır (Özsucu,2003). Kadın, aldığı ücretin çocuk veya yaşlı bakımı için vereceği ücretten tatmin edici düzeyde daha fazla olması sonucunda iş gücüne katılmaktadır. Eğitim ile birlikte artan vasıf da kadınların iş gücü piyasası içinde daha nitelikli, güvenli ve daha fazla ücret getirecek işler bulma olasılığını artırmaktadır.

Kadınlara yönelik yapılan analizde, işyeri büyüklüğü ile kayıtlı çalışma arasındaki ilişkinin pozitif yönlü olduğu sonucu ortaya çıkmıştır. Analiz sonucunda, iş yerinde çalışan sayısındaki artışın, kadınlarda kayıtlı çalışma olasılığını genele göre daha fazla arttırdığı görülmüştür. Özellikle imalat sanayi içinde tekstil, gıda gibi emek yoğun sektörlerde yoğunlaşan kadın emeği, küçük ve orta ölçekli işletmelerde esnek ve güvencesiz çalışmaktadır (Ergüder).

Sonuç

Kayıt dışı istihdam emek piyasaları açısından önemli yapısal sorunlardan biridir. Türkiye emek piyasası açısından da önemli sorunlardan biri olan kayıt

dışı istihdam, 2000’li yıllarla beraber toplam istihdam içindeki payı giderek azalmıştır. Bu azalmada 2001 kriziyle uygulamaya geçen IMF programıyla beraber, bazı tarım ürünlerinin ekimine yönelik yasak ve kısıtlama kararlarıyla tarım istihdamında yaşanan daralma önemli rol oynamıştır. Tarıma yönelik alınan yasak ve kısıtlama kararları, kırdan kente yönelik süren göçü daha da artırmıştır. Kırdan kente göç ile birlikte kentte ki emek arzında artış yaşanmış ancak bu artış emecek yeterince emek talebi olmaması göç edenleri, işsizlik ve kayıt dışı çalışma arasında tercihe zorlamıştır. Yaşanan bu dönüşümde kentte ücretli çalışanlar içinde kayıtlı çalışmanın belirleyenlerinin ortaya konulması soruna çözüm önerisi getirmek açısından önemlidir. Çalışmada da Türkiye’de ücretli çalışanlarda, kayıtlı çalışmayı hangi faktörlerin etkilediği ortaya konulmaya çalışılmıştır.

Analizde eğitim seviyesi arttıkça ücretli çalışanlarda kayıtlı çalışma olasılığının arttığı sonucuna varılmıştır. Kayıtlı ve kayıtsız işlerde çalışanlar arasında vasıf farklılığı vardır. Eğitim ile çalışanın vasfı arasındaki pozitif yönlü ilişki düşünüldüğünde kayıtlı işlerde, eğitilmiş nüfusun çalışma olasılığı daha fazladır. Özellikle 2006 yılı itibarıyla Türkiye’de üniversite sayısı hızlı bir şekilde artmaya başlamıştır. Artan üniversite sayısı, kişilerin eğitime erişimini kolaylaştırmıştır. Bu durum, kayıt dışı çalışmayı negatif yönlü etkilemektedir. Ancak Türkiye emek piyasası ve üniversite mezunları ilişkisinde son yıllardaki TÜİK verileri, emek talebi ile emek arzı arasındaki uyumsuzluğa ilişkin çeşitli işaretler vermektedir. Aşırı yükselen üniversite mezunu sayısına rağmen emek piyasası, bu artışı hızlıca karşılayacak bir yapı sunamamaktadır. Hatta son dönemde yaratılan işler ile üniversite mezunlarının iş beklentilerinde yaşanan uyumsuzluk da TÜİK verilerinde görülebilmektedir. Bu durumda eğitim ile kayıtlılık arasında ki ilişkinin ilerleyen süreçlerde zayıflamasına neden olabilir.

Diğer bir bulgu ise çalışılan iş yeri büyüdükçe ücretlilerde kayıtlı çalışma olasılığı arttığı sonucudur. Büyük işyerlerinin, küçük işyerlerine göre daha kurumsal olması bu ilişkiyi açıklayan nedenlerden birisidir. Kurumsal işyerlerinin denetime daha açık ve şeffaf olması da kayıtlı çalışma ihtimalini artırmaktadır. Denetim mekanizmasının işletilmesi kayıtlılığı artıracak önemli bir unsur olabilir. Ancak Türkiye emek piyasasında, küçük ve orta ölçekli işletme sayısının fazla olması kayıt dışı çalışma oranının belli bir seviyenin altına inmesini engellemektedir. Özellikle küçük işletmelerin büyük firmalarla rekabet edememesi, piyasaya girişte önlerine çıkan engeller ve bu işletmelerin geleneksel ilişkilerden kopamaması kayıt dışı istihdamı artırmaktadır.

Analizde, ücretli çalışan kadınların erkeklere göre kayıtlı çalışma olasılığının daha az olduğu ortaya konmuştur. Türkiye’de kadının ev işleri, yaşlı ve çocuk bakımı gibi işlerden arda kalan zamanlarda çalışmak zorunda olması kadınları, daha esnek ve güvencesiz olan kayıt dışı istihdama itmektedir. Toplumda kadına biçilen role ilişkin algıda köklü bir değişim olmadıkça kadın daha fazla güvencesiz istihdama maruz kalabilir. Kadınlarda, eğitim ile kayıtlılık arasında ki ilişki daha fazladır. Ücretli çalışan kadınlarda her eğitim seviyesi artışı, kayıtlı çalışma olasılığını genele göre daha fazla arttırmaktadır. Bu durum ise kayıt dışı istihdamla mücadelede emeğin- özellikle kadınların- eğitim seviyesini artırmanın önemini ortaya koymaktadır.

2000’li yıllarda yaşanan göç ile birlikte tarımın istihdamdaki payı azalmış bu azalış da kayıt dışı çalışan oranında, azalmaya neden olmuştur. Ancak kayıt dışı çalışma belli bir seviyenin altına inmemiş ve %35-%40 seviyelerine tutunmuştur. Türkiye’de bölgeler arası emek piyasası farklılıkları, soruna bölgesel düzeyde bakmayı da önemli kılmaktadır. Çalışmanın bu yönü eksik kalmış ancak başka bir çalışma ile bölgesel farklılıklar ile kayıt dışı çalışma arasındaki ilişkinin ele alınması düşünülmektedir.

Hakem Değerlendirmesi: Dış bağımsız.

Çıkar Çatışması: Yazar çıkar çatışması bildirmemiştir.

Finansal Destek: Yazar bu çalışma için finansal destek almadığını beyan etmiştir.

Peer-review: Externally peer-reviewed.

Conflict of Interest: The author has no conflict of interest to declare.

Grant Support: The author declared that this study has received no financial support.

Kaynakça/References

- Abraham, R. (2019). Informal Employment and the Structure of Wages in India: A Review of Trends. *Review of Income and Wealth*, 65, S102-S122.
- Almeida, R., & Carneiro, P. (2009). Enforcement of labor regulation and firm size. *Journal of comparative Economics*, 37(1), 28-46.
- Angel-Urdinola, D. F., & Tanabe, K. (2012). *Micro-determinants of informal employment in the Middle East and North Africa region*. World Bank.
- Ansal, H., Küçükçiftçi, S., Onaran, Ö., & Orbay, B. Z. (2000). Türkiye emek piyasasının yapısı ve işsizlik. *Türkiye Ekonomik ve Toplumsal Tarih Vakfı Yayını, İstanbul, Kasım*.
- Bangasser, P. E. (2000). *The ILO and the informal sector: an institutional history*. Geneva: ILO.
- Becker, K.F. (2004), *The Informal Economy*, Swedish International Development Agency, Stockholm.
- Bernabè, S. (2002). Informal Employment in Countries in Transition: A conceptual framework. *LSE STICERD Research Paper No. CASE056*.
- Bologna, J. (2016). The effect of informal employment and corruption on income levels in Brazil. *Journal of Comparative Economics*, 44(3), 657-695.
- Bosch, M. (2007). The informal labour market in motion: Dynamics, cycles and trends. 101-131, *Informality: Exit and exclusion*. The World Bank.
- Bosch, M., Goni, E., & Maloney, W. (2007). *The determinants of rising informality in Brazil: Evidence from gross worker flows*. The World Bank.
- Bölükbaş, M. (2018). Kayıt Dışı İstihdam ve Genç İşsizlik Ekonomik Büyüme ile İlişkili Olabilir Mi? Türkiye İçin Ekonometrik Bir Analiz. *SGD-Sosyal Güvenlik Dergisi*, 8(2), 75-90.
- Carneiro, F. (1997). The changing informal labour market in Brazil: cyclicity versus excessive intervention. *Labour*, 11(1), 3-22.
- Carneiro, F., & Henley, A. (2002). Earnings and Choice of Formal versus Informal Employment in a Developing Economy Labour Market: Evidence for Brazil. *University of Wales at Aberystwyth Working Paper, UK*.
- Carr, M., & Chen, M. A. (2002). *Globalization and the informal economy: How global trade and investment impact on the working poor* (pp. 92-2). Geneva: International Labour Office.
- Alter Chen, M. (2005). *Rethinking the informal economy: Linkages with the formal economy and the formal regulatory environment* (No. 2005/10). WIDER Research Paper.
- Çetinkaya, E. (2008). Türkiye’de gençlerin kayıt dışı istihdamdaki durumu. *Bilgi Sosyal Bilimler Dergisi*, (2), 115-125.
- Çokluk, Ö. (2010). Lojistik regresyon analizi: Kavram ve uygulama. *Kuram ve Uygulamada Eğitim Bilimleri*, 10(3), 1357-1407.

- Dam, M. M., Ertekin, Ş., & KIZILCA, N. (2018). Türkiye’de Kayıt Dışı İstihdamın Boyutu: Ekonometrik Bir Analiz. *Dokuz Eylül Üniversitesi İktisadi İdari Bilimler Fakültesi Dergisi*, 33(1), 293-318.
- Davis, M. (2006). Planet of slums. *New Perspectives Quarterly*, 23(2), 6-11.
- De Oliveira, O., & Roberts, B. (1994). The many roles of the informal sector in development: evidence from urban labor market research, 1940-1989. *Contrapunto: The informal sector debate in Latin America*, 51, 71.
- Dedeoğlu, S. (2009). Eşitlik mi ayrımcılık mı? Türkiye’de sosyal devlet, cinsiyet eşitliği politikaları ve kadın istihdamı. *Çalışma ve Toplum*, 2(21), 41-54.
- Delgado Montes, J., Corrales, J., & Singh, P. (2016). The ‘Informality Gap’: Can Education Help Minorities Escape Informal Employment? Evidence from Peru.
- Dereli, T. (2007). Informal employment in Turkey. *Sosyal Siyaset Konferansları Dergisi*, 53(2), 65-82.
- Doğrul, H. G. (2012). Determinants of formal and informal sector employment in the urban areas of Turkey. *International Journal of Social Sciences and Humanity Studies*, 4(2), 217-231.
- Ergüder, B. Güvencesizlerin Sosyal Güvenliği: Enformel İlişki Ağları Ve Pasif Güvenlik Mekanizması. *İktisat Dergisi*, (479-480).
- Ergüder, B. (2006). Türkiye’de Kadın Emeğinin Değişen Yapısı: Enformel Kesimde Kadın Emeği ve Kadın Emeğine Talep. *Yayınlanmamış Yüksek Lisans Tezi*, İstanbul Üniversitesi Sosyal Bilimler Enstitüsü Çalışma Ekonomisi ve Endüstri İlişkileri Anabilim Dalı, İstanbul.
- Fernández-Kelly, P., & Shefner, J. (2006). *Out of the shadows: political action and the informal economy in Latin America*. PennStatePress.
- Fidan, H., & Genç, S. (2014). Kayıt dışı İstihdam ve Kayıt dışı İstihdama Etki Eden Mikro Faktörlerin Analizi: Türkiye Özel Sektör Örneği-İnformal Employment And Analysis Of Factors Affecting The İnformal Employment: Turkish Private Sector Case. *Mehmet Akif Ersoy Üniversitesi Sosyal Bilimler Enstitüsü Dergisi*, 5(9), 137-150.
- Fields, G. S. (1990). Labour market modelling and the urban informal sector: Theory and evidence.
- Galli, R., & Kucera, D. (2004). Labor standards and informal employment in Latin America. *World Development*, 32(5), 809-828.
- Galiani, S., & Weinschelbaum, F. (2012). Modeling informality formally: households and firms. *Economic Inquiry*, 50(3), 821-838.
- Gemir H.N.,2012, “Türkiye’de İstihdam Politikalarının Etkinliği”, Adalet Yayınevi,2012
- Görmüş, A. (2017). The micro determinants of informal youth employment in Turkey. Unregistered employment, 157-169.
- Göztepe, Ö. 2012, “Yeni Dönemin Satırbaşları”, Güvencesizleştirme Süreç,Yanılgı, OlanakEditör: Özay Göztepe, Nota Bene, 15-60

- Gujarati, D. N., Porter, D. C., Şenesen, Ü., & Günlük-Şenesen, G. (2009). *Temel Ekonometri*. Literatür Yayıncılık.
- Guloglu, T. (2005). The reality of informal employment in Turkey.
- Güloğlu, T., Korkmaz, A., Kip M. (2003). Türkiye’de Kayıt dışı İstihdam Gerçeğine Bir Bakış. *Sosyal Siyaset Konferansları Dergisi*, (45), 51-96.
- Güneş, B., & Acun, S. (2015). The New Instrument of Making The Labour Markets Flexible in turkey: Part-time Employment. *Is, Güç: The Journal of Industrial Relations & Human Resources*, 17(4).
- Günther, I., & Launov, A. (2012). Informal employment in developing countries: Opportunity or last resort?. *Journal of development economics*, 97(1), 88-98.
- Gül, E., Ekinci, A., & Konya, S. (2009). *Türkiye’de istihdam politikaları: yapısal bir analiz*. Ekin Yayınevi.
- Gürsel, S., & Pelek, S. (2013). Kayıt dışı istihdamın ekonomik ve toplumsal özellikleri. Türkiye Ekonomisinde Büyüme ve Yapısal Sorunlar Betam Araştırma Notları 2008-2012, Derleyen Seyfettin Gürsel, BAÜ Yayınları, 2013, 150-156
- Harris, J. R., & Todaro, M. P. (1970). Migration, unemployment and development: a two-sector analysis. *The American economic review*, 60(1), 126-142.
- Husmanns, R. (2004). Defining and measuring informal employment. *Geneva: International Labour Office*.
- ILO (2002) Decent Work and the Informal Economy. Geneva: International Labour Office
- Itzigsohn, J. (2006). Neoliberalism, Markets, And Informal Grassroots. Out of the Shadows: Political Action and the Informal Economy in Latin America, 81. Penn State Press
- Kucera, D., & Roncolato, L. (2008). Informal employment: Two contested policy issues. *International Labour Review*, 147(4), 321-348.
- Kuzgun, İ. K. (2012). Güvenceli Esneklik Kavramı ve Türkiye’de Güvenceli Esnekliğin Belirleyici Değişkenleri. *SGD-Sosyal Güvenlik Dergisi*, 2(2).
- Lewis, W. A. (1954). Economic development with unlimited supplies of labour. *The manchester school*, 22(2), 139-191.
- Lordoğlu K, 2006 “Türkiye İşgücü Piyasaları (Durum Raporu)”. İstanbul Serbest Muhasebeci ve Mali Müşavirler Odası Yayın No:56, İstanbul
- Jelin, E., Mercado, M. A., & Wyczykier, G. (2001). *Home work in Argentina* (No. 993457053402676). International Labour Organization.
- Jonasson, E. (2011). Informal employment and the role of regional governance. *Review of development economics*, 15(3), 429-441.
- Maloney, W. F. (1999). Does informality imply segmentation in urban labor markets? Evidence from sectoral transitions in Mexico. *The World Bank Economic Review*, 13(2), 275-302.
- Maloney, W. F. (2004). Informality revisited. *World development*, 32(7), 1159-1178.

- Maloney, W. F., & Arias, O. S. (2007). The razón de ser of the informal worker. *Informality: exit and exclusion, Washington DC: The World Bank.*
- Marjit, S., & Maiti, D. S. (2005). *Globalization, reform and the informal sector* (No. 2005/12). WIDER Research Paper.
- Memiş, E., & Toksöz, G. (2020). Gender Inequalities in Informal Employment and Wage Gap in Turkish Manufacturing. *Ekonomik Yaklaşım, 31*(116), 1-33.
- Midi, H., Sarkar, S. K., & Rana, S. (2010). Collinearity diagnostics of binary logistic regression model. *Journal of Interdisciplinary Mathematics, 13*(3), 253-267.
- Munshi, K. (2003). Networks in the Modern Economy: Mexican Migrants in the. S. *Labor market. The Quarterly.*
- Özşuca, Ş. T. (2003). Esneklik ve güvenlik ikileminde Türkiye emek piyasası. *Ankara: İmaj Yayıncılık.*
- Rodrik, D. (1999). Democracies pay higher wages. *The Quarterly Journal of Economics, 114*(3), 707-738.
- Park, A., & Cai, F. (2011). The informalization of the Chinese labor market. *From iron rice bowl to informalization: Markets, workers, and the state in a changing China, 17.*
- Pérez, J. L. D. (2008). Legal Determinants of Labour Informality. In *In Defence of Labour Market Institutions* (218-232). PalgraveMacmillan, London.
- Perry, G. E., Arias, O., Fajnzylber, P., Maloney, W. F., Mason, A., & Saavedra-Chanduvi, J. (2007). *Informality: Exit and exclusion.* The World Bank.
- Portes, A. (1990). When more can be less: labor standards, development, and the informal economy. *US Department of Labor, Labor Standards and Development in the Global Economy, 219-237.*
- Portes, A., & Schauffler, R. (1993). Competing perspectives on the Latin American informal sector. *Population and development review, 33-60.*
- Portes, A. (1989). Latin American urbanization during the years of the crisis. *Latin American Research Review, 24*(3), 7-44.
- Schneider, F., & Buehn, A. (2018). Shadow economy: Estimation methods, problems, results and open questions. *Open Economics, 1*(1), 1-29.
- Singh, A., & Zammit, A. (2000). The global labour standards controversy: Critical issues for developing countries.
- Stiglitz, J. E. (1976). The efficiency wage hypothesis, surplus labour, and the distribution of income in LDCs. *Oxford economic papers, 28*(2), 185-207.
- Stiglitz, J. E. (2002). Participation and development: Perspectives from the comprehensive development paradigm. *Review of development economics, 6*(2), 163-182.
- Süngü, Y. (2008). Kayıt Dışı İstihdamın Denetimi ve Sosyal Güvenlik Reformuyla Yapılan Düzenlemeler. *TÜHİS İş Hukuku ve İktisat Dergisi, 21*(2-3), 115-132.
- Tansel, A. (2000). Wage earners, self-employed and gender in the informal sector in Turkey. *Self-Employed and Gender in the Informal Sector in Turkey (November 2000).*

- Tansöker, R. L. (2017). Türkiye’de kayıt dışı istihdamın vergi takozu açısından değerlendirilmesi. *Yönetim Bilimleri Dergisi*, 15(30), 309-334.
- Tokman, V. (1992), “The informal sector in Latin America: From underground to legality”, in
- Tokman, V. (ed.), *Beyond regulation: The informal economy in Latin America*, International Labour Office, Lynne Reinner, pp. 3-22.
- Urhan, B., & Etiler, N. (2011). Sağlık sektöründe kadın emeğinin toplumsal cinsiyet açısından analizi. *Çalışma ve Toplum*, 2(29), 191-215.
- Xue, J., Gao, W., & Guo, L. (2014). Informal employment and its effect on the income distribution in urban China. *China Economic Review*, 31, 84-93
- Williams, C. C. (2009). Formal and informal employment in Europe: beyond dualistic representations. *European urban and regional studies*, 16(2), 147-159.
- Zuo, H. (2013). Formal and informal employment in China: probability of employment and determinants of monthly wages. *Australian Economic Review*, 46(4), 405-423.

Ek 1: Tanımlayıcı İstatistikler

Model 1

	sgk	Kadın	yaş	yaş2	eğitim	evli	büyüklik	parttime	sürekli	profesyonellesle	hizmetler
Mean	0,8113	0,3022	36,9493	1496,0278	2,5060	0,6926	1,0345	0,9436	0,8581	0,1413	0,6723
Median	1,0000	0,0000	37,0000	1369,0000	3,0000	1,0000	1,0000	1,0000	1,0000	0,0000	1,0000
Std. Deviation	0,39128	0,45922	11,43577	899,53778	1,24907	0,46144	0,85922	0,23066	0,34890	0,34835	0,46939
Minimum	0,00	0,00	15,00	225,00	0,00	0,00	0,00	0,00	0,00	0,00	0,00
Maximum	1,00	1,00	96,00	9216,00	4,00	1,00	2,00	1,00	1,00	1,00	1,00

Model 2

	sgk	yaş	yaş2	eğitim	evli	büyüklik	parttime	sürekli	profesyonellesle	hizmetler
Mean	0,7835	36,2464	1437,8228	2,6494	0,6234	1,0033	0,9087	0,8696	0,2326	0,8078
Median	1,0000	36,0000	1296,0000	3,0000	1,0000	1,0000	1,0000	1,0000	0,0000	1,0000
Std. Deviation	0,41185	11,13658	879,24710	1,36296	0,48453	0,85412	0,28803	0,33674	0,42252	0,39403
Minimum	0,00	15,00	225,00	0,00	0,00	0,00	0,00	0,00	0,00	0,00
Maximum	1,00	96,00	9216,00	4,00	1,00	2,00	1,00	1,00	1,00	1,00