

Article Info	RESEARCH ARTICLE ARAŞTIRMA MAKALESİ	
Title of Article	Conservation and Reuse Problems of Historic Turkish Baths in Mersin-Adana Region: The Case of Yeni Hamam in Tarsus	
Corresponding Author	Dr. Elif MIHÇIOĞLU TOBB ETÜ, Mimarlık ve Tasarım Fakültesi, Mimarlık Bölümü, ebilgi@etu.edu.tr	
Received Date	12.02.2020	
Accepted Date	13.05.2020	
Author / Authors	Çağrı ÖZTÜRK Dr. Elif MIHÇIOĞLU	ORCID: 0000-0002-2093-6928 ORCID: 0000-0002-3511-672X
How to Cite	ÖZTÜRK, Ç.; MIHÇIOĞLU, E. (2020). Koruma ve Yeniden Kullanım Sorunları Bağlamında Mersin-Adana Bölgesi'ndeki Tarihi Hamamlara Bir Örnek: Tarsus'ta Yeni Hamam, Kent Akademisi, Volume, 13 (41), Issue 1, Pages, 78-96	



Koruma ve Yeniden Kullanım Sorunları Bağlamında Mersin-Adana Bölgesi'ndeki Tarihi Hamamlara Bir Örnek: Tarsus'ta Yeni Hamam

Çağrı ÖZTÜRK¹
Dr. Elif MIHÇIOĞLU²

ABSTRACT:

Conservation and Reuse Problems of Historic Turkish Baths in Mersin-Adana Region: The Case of Yeni Hamam in Tarsus

As one of the main public buildings of the cities in history, bath buildings have lost their widespread use as a result of the change in lifestyle in parallel with the advancement of technology. These structures, on the one hand abandonment and neglect, on the other hand, as a result of unqualified interventions, lose their original characteristics and have significant protection problems. This study takes Yeni Hamam in Tarsus dating back to the XVth century as its case study for historic Turkish baths in Mersin-Adana Region. Following the general examination of four other Turkish baths approximately from the same period, located in the same region for a comparative study (Mestanzade, Irmak, Yeni Hamam and Şahmeran Hamamı in Adana); Yeni Hamam in Tarsus is studied in detail for the conservation of this specific group of built heritage and transfer of this important socio-cultural tradition and valuable heritage to future generations. In this context, the existing situation of the building is documented and examined, as well as the original and the major phases are investigated thoroughly. Under the light of this information, restoration interventions are brought, with an understanding revealing and sustaining the original qualities, considering the previous interventions; besides a reuse proposal is made through the investigation of suitable reuse options for these buildings.

¹ Adana Rölöve ve Anıtlar Bölge Müdürlüğü, cagriozturkk@hotmail.com

² TOBB ETÜ, Mimarlık ve Tasarım Fakültesi, Mimarlık Bölümü, ebilgi@etu.edu.tr



ÖZ:

Tarihte kentlerin başlıca kamusal yapılarından biri olan hamam yapıları, teknolojinin ilerlemesine paralel olarak yaşam biçiminin değişmesi sonucu, günümüzde yaygın kullanımlarını kaybetmiş durumdadır. Bu yapılar, gerek terk edilme ve bakımsızlık, gerekse niteliksiz müdahaleler sonucu, özgün niteliklerini yitirmekte ve önemli koruma sorunları yaşamaktadırlar. Bu çalışma, benzer sorunların görüldüğü, Mersin-Adana Bölgesi'nde bulunan ve bölgedeki tarihi hamam yapılarının en nitelikli örneklerinden biri olan XVI. yüzyıla ait Tarsus'taki Yeni Hamam'ı konu almaktadır. Bu önemli sosyo-kültürel gelenek ve yapı mirasının korunarak gelecek nesillere sağlıklı bir şekilde aktarılabilmesi amacıyla; önce aynı bölgede bulunan, yaklaşık aynı döneme ait ve benzer nitelikler gösteren dört ayrı hamam yapısının (Adana'dan Mestanzade, Irmak ve Yeni Hamam, ayrıca Mersin'den Şahmeran Hamamı) karşılaştırmalı çalışma bağlamında ele alınmasının ardından, Tarsus'taki Yeni Hamam detaylı bir çalışma kapsamında incelenmektedir. Çalışma kapsamında, yapının mevcut durumu belgelenecek analiz edilmekte, özgün durumu ve geçirdiği değişimler dönemler halinde irdelenmektedir. Elde edilen bilgiler ışığında yapıya, özgün niteliklerini koruyan, ortaya çıkaran ve dönem müdahalelerini dikkate alan bir anlayışla restorasyon önerileri getirilmekte, ayrıca bu yapı grubu için uygun işlev araştırması yapılarak, yeniden kullanım projesi önerilmektedir.

KEYWORDS: Mersin-Adana Region, historical Turkish baths, conservation, reuse, Yeni Hamam in Tarsus
ANAHTAR KELİMELEER: / Mersin-Adana Bölgesi, tarihi Türk hamamları, koruma, yeniden kullanımı, Tarsus'ta Yeni Hamam

“Koruma ve Yeniden Kullanım Sorunları Bağlamında Mersin-Adana Bölgesi'ndeki Tarihi Hamamlara Bir Örnek: Tarsus'ta Yeni Hamam”³

GİRİŞ:

Hamam binaları, tarih boyunca Türklere ait yerleşimlerin başlıca kamusal yapılarından biri olmuştur. Temel temizlik ihtiyacından ve alışkanlığından ötürü hamamlar, Osmanlı dönemi boyunca, Anadolu'da geçerliliğini ve gerekliliğini korumuştur.

Özellikle 20. yüzyılın ortalarından itibaren, yaşam koşullarının ve konut mimarisinin değişmesiyle birlikte, hamamlar sosyal hayattaki eski gerekliliğinden farklı olarak, daha az tercih edilen bir seçenek haline gelmiştir. Günümüzde ise, halen işletilmeye devam edilenler dışında kalan çok sayıda hamam, ya terk edilerek kaderine bırakılmış ya da zorlayıcı tasarım yaklaşımlarıyla değiştirilip özgün niteliklerini kaybederek, farklı işlevlerle kullanıma açılmıştır. Ancak ister özgün, ister yeni ve farklı işlevle kullanımda olsun, mal sahipleri veya yatırımcıların duyarlılığı olmadan hamamların korunabilmesi mümkün değildir.

Konu edilen Mersin-Adana Bölgesi'ndeki tarihi hamam yapılarına örnek olarak seçilen Tarsus Yeni Hamam ile karşılaştırmalı çalışma için belirlenen diğer tarihi hamam yapıları, özgün mimari nitelikleriyle bölgedeki önemli hamam örnekleridir. Bu örneklerden bazılarının halen aktif olarak özgün işlevini sürdürüyor olması şanslı bir durum iken, yapılarda zaman içinde çeşitli sebeplerle, çeşitli değişiklikler yapılmış ve bozulmalar meydana gelmiştir. Bu kapsamda, bölge içerisinden seçilen ve genel olarak incelenen dört hamam yapısı ile detaylı inceleme için seçilen ve döneminin önemli yapılarından biri olan Tarsus'taki Yeni Hamam, bu yapıların gelecek kuşaklara daha sağlıklı ve özgün nitelikleri korunarak aktarılabilmesi amacıyla analiz edilerek, koruma önerileri geliştirilmiştir.

1. Bölge Hamamlarının Nitelik ve Sorunları

Hangi dine mensup olursa olsun, tarih boyunca insanların vücut temizliği, rahatlama ve dini bir gereklilik gibi farklı amaçlarla yıkanarak, ruh ve bedenlerini temizledikleri bilinmektedir (Yaşaroğlu, 1997: 433). Önceleri açık havada, kutsal sayılan nehir ve ırmaklarda; daha sonraları ise kapalı mekânlarda bu işlemler yapılmıştır. Bu eylemler için özel yıkanma teknelerinden, büyük alanlara yayılan büyük halk hamamlarına kadar, değişik boyutlarda ve ayrıntılarda yıkanma mekânları tesis edilmiştir. Böylece, hamam kavramı ortaya çıkmıştır. Tarih süreci içinde hamam binalarının kullanımı Eski Yunan Devri'nden başlayarak günümüze kadar gelmiştir.

³ Bu makale, birinci yazar tarafından İstanbul Kültür Üniversitesi, FBE, Mimarlık A.B.D., Mimarlık Tarihi ve Restorasyon Yüksek Lisans Programı'nda Yrd. Doç.Dr. Elif Mihçioğlu Bilgi yürütücülüğünde tamamlanmış olan "Tarsus Yeni Hamam Restorasyon ve Yeniden Kullanım Projesi" başlıklı yüksek lisans tezi temel alınarak hazırlanmıştır.

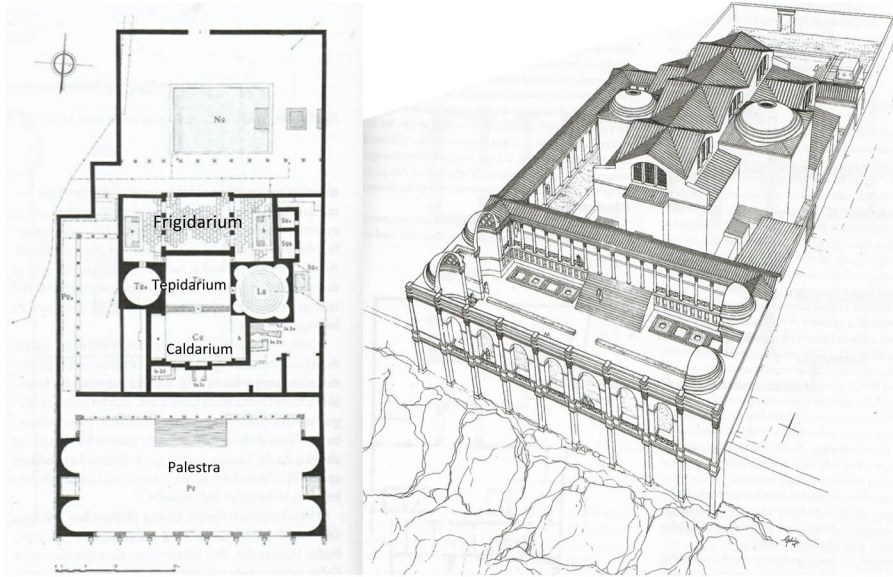


1.1. Hamam Kavramının Genel Gelişimi ve Türk Devri Hamamları

Eski Yunan'da hamam binalarının ne şekilde olduğu hakkında yeterince bilgi yoktur. Deniz ve derelerde spor banyolarının, temizlik için ise büyük halk hamamlarının olduğu, 'gymnasium'larda⁴ ise soğuk ve sıcak hamamların varlığı bilinmektedir.

Roma Dönemi'ne gelindiğinde ise, içi özel olarak ısıtılan, sıcak sulu, halka açık bir hamam mimarisinin ortaya çıktığı ve hamamların, bu dönemde oldukça büyük ve süslemeler açısından abartılı bir şekilde inşa edilmiş olduğu görülmektedir.

Roma hamam binalarının önünde, etrafı revaklarla çevrili, bazı spor oyunları ve güreşlerin yapıldığı 'palestra' veya 'atrium' denilen bir avlu bulunur. Ana girişten soyunma mekânı olan 'apoditerium'a girilir. Soyunma kısmından, içinde yüzülebilecek büyük havuzu bulunan, aynı zamanda soğuk su ile yıkanma mekânı olan 'frigidarium'a geçilir. Bu kısımdan sonra, ılık olan 'tepidarium' kısmı, buradan sonra da esas sıcak olan 'caldarium' kısmı gelir. Roma hamamlarında sıcak hava, 'hypocaustum' denilen bir bodrumda, tuğla ayakların arasında dolaşarak mekânları ısıttıktan sonra, duvarların içine yerleştirilen pişmiş künklerin yardımı ile dışarı atılır (Şekil 1).



Şekil 1. Roma hamam yapılarına bir örnek; Güney Hamamları (Geç Traianus Dönemi), Conimbriga, plan (solda) ve restore edilmiş perspektif görünüş (sağda) (Alarcao & Etienne, 1977'den alıntı yapan, Yegül, 2006)

Türkler; hem vücut temizliği, hem de dinsel temizlik anlayışı gereği, kurgusu İslami ölçütlere uygun olarak düzenlenmiş ve geleneklerine uygun hamamlar yapmışlardır. Saray hamamları, köşk, han ve tekke hamamları gibi, özel hamamların yanında, şehirdeki büyük külliyelerde, halk hamamları inşa etmişlerdir (Taşçıoğlu, 1998). Ayrıca; Osmanlı'da hamamlar, külliye geleneklerine hizmet vermelerinin yanı sıra, tek yapılar olarak da yapılmışlardır. Bu hamamlar; köy, kasaba veya şehir halkının faydalanması için, hemen her yerde tek veya çift hamam olarak yapılmış bağımsız vakıf binalarıdır. Bu bağlamda, hamamlar, kullanımına göre, özel ve genel, projelendirilmelerine göre de tek ve çifte hamam olarak iki farklı şekilde sınıflandırılmaktadır (Önge, 1995).

⁴ *Gymnasium: [Antik Yunanistan](#)'da halka açık yarışmalara katılan atletlerin beden eğitimi için düzenlenmiş, çevresinde revaklı avlular bulunan büyük binalardır. Bu mekân aynı zamanda sosyalleşme ve entellektüel uğraşlar için de kullanılırdı.



Mekân düzeni açısından, Roma hamam binaları ile Anadolu Türk hamam binaları karşılaştırıldığında, mekân sıralamasının ve ısıtma sisteminin benzer olduğu görülmektedir. İşlevin ve teknolojinin aynı kalmasından dolayı, Beylikler Dönemi'nden beri, hamam binalarının plan şemaları pek değişmeden süregelmiş iken, dış görünüşleri bakımından, sade moloz taşla yapıldıkları için, diğer anıtlar kadar dikkat çekmemektedirler (Şehsuvaroğlu, 1952). Öte yandan, iç mekân bağlantıları son derece gelişmiştir. Tamamen ihtiyaca yönelik yapıldıklarından dolayı, mekânlar ferah ve geniştir (Önge, 1995).

1.1.1. Türk Hamamlarındaki Mekânların Genel Özellikleri

Türk hamamlarının iç mekân düzenlemesi; 'soyunmalık', 'aralık', 'ılıklik', 'sıcaklık' ve 'külhan' olmak üzere beş ana bölümden oluşmaktadır.

Soyunmalık:

Bazı kaynaklarda 'camekan' olarak adlandırılan ve boyutları açısından hamamın en büyük mekânı olan soyunmalık, hamama giren kişilerin soyunmaları ve dinlenmelerine yönelik bir hazırlık mekânıdır (Yılmazkaya, 2002). Duvar kenarları boyunca dinlenmeye uygun sekiler ve ortasında bir şadırvan içermektedir. Ayrıca, XVI. yüzyılın bazı örneklerinde, soyunmalık duvarlarında elbise ve eşya koymaya yarayan nişler ile sekilerinin altında ayakkabılar için kemerli küçük bölümler görülmekte olup, bu mekânda ahşap dikmeler üzerine, yine soyunmaya mahsus 'Şirvan' denilen bir galeri katına da rastlanabilir (Aru, 1949). Erken dönemlerde genellikle kare ya da dikdörtgen planlı olan soyunmalıklar, ahşap çatı ya da tonoz ile örtülürken, XIV-XV. yüzyıllardan itibaren kare planlı bir şekilde kubbe ile örtülmeye başlanmıştır (Önge, 1988).

Mahremiyet nedeniyle, dışa kapalı olarak inşa edilmiş olan Anadolu Türk hamamlarının XII-XIII. yüzyıllara ait erken örneklerinde, soyunmalığın dışarıya açılan penceresi bulunmazken, XV. yüzyıldan itibaren soyunmalık duvarlarına pencereler açılmaya başlanmış, XVI. yüzyıldan itibaren ise altlı üstlü iki veya üç sıra halinde düzenlenmiş pencereler oluşturulmuştur (Taşçıoğlu, 1998).

Aralık:

XI.-XV. yüzyıl Türk hamamlarının karakteristik mekânı olan 'aralık', soyunmalık ile ılıklik arasında bulunan tuvalet ve traşlık mekânlarının yer aldığı bir geçit bölümü olarak düzenlenmiştir. Üzeri tonoz ya da kubbe ile örtülüdür (Önge, 1995).

ılıklik:

Sıcaklığa geçmeden önce vücudu ılık bir ortama alıştırmak ve dinlendirmek amacıyla kullanılan ana bölümlerden biridir. Aralık mekânı olmayan hamamlarda, tuvalet ve traşlık genellikle ılıkliğe açılmaktadır (Aru, 1949). Erken dönemlerde, kare planlı ve bir kubbe ile örtülü ılıklik yaygın kullanılırken, XV. yüzyıldan itibaren enine dikdörtgen planlı, bir ya da birkaç kemer ile bölünerek, her bir bölümün birer kubbe ya da tonozla örtülü ılıklik yaygın kullanılan bir şema olmuştur (Taşçıoğlu, 1998).

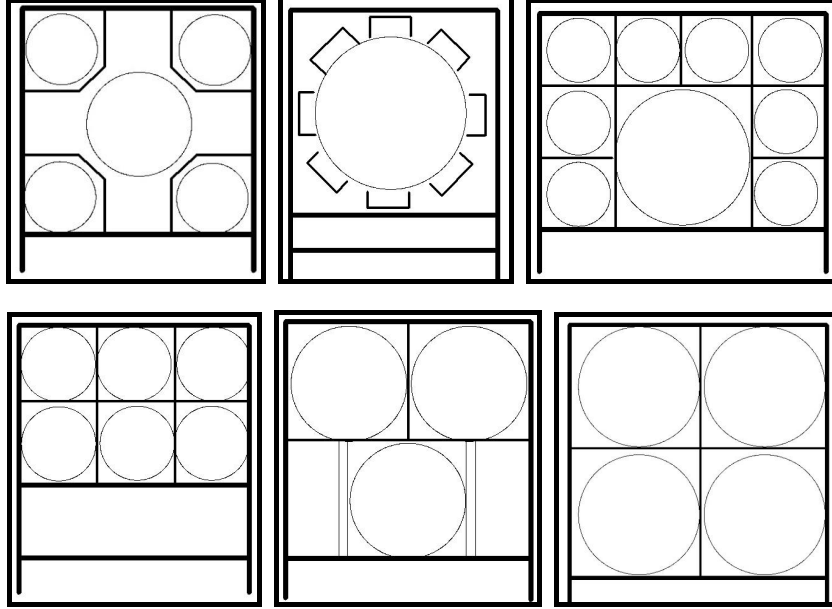
Sıcaklık:

Genel yıkanma yeri olan sıcaklık, eyvanlar ile özel yıkanmaya yönelik 'halvet' adını alan küçük hücrelerden oluşmaktadır. Sıcaklığın merkezinde poligonol biçimli göbek taşı bulunur, halvetler genellikle kare planlı ve kubbe ile örtülü mekânlardır. Eyvanlar ise, çoğunlukla bir tonozla örtülmektedir. Halvet ve eyvanların duvarları mermer sekilerle çevrilmiş ve bunların üzerlerine sıcak ve soğuk su tesisatı bulunan mermer kurnalar yerleştirilmiştir. Bu mekân, kubbeler üzerindeki 'fil gözü' olarak adlandırılan küçük pencere gözleri ile aydınlatılır (Aru, 1949).

Anadolu Türk hamamlarının çok sayıda bölüm içermesi ve bu bölümlerin her bir hamamda farklı planlarda düzenlenmiş olması genel bir hamam tipolojisine ulaşmaya imkân vermemektedir. Prof. Dr. Semavi Eyice'nin sıcaklık bölümlerinin plan tiplerini dikkate alarak yaptığı çalışmada, Osmanlı hamamları ele alınmış olmasına karşın, bu gruplama Anadolu Selçuklu ve Beylikler Devri hamamları için de kullanılabilir. Bu çalışmada, hamamlar sıcaklık plan tiplerine göre aşağıdaki şekilde gruplandırılmıştır (Eyice, 1997);



- 1- Haçvari dört eyvanlı ve köşe hücreli tip (Şekil 2. üstte soldaki)
- 2- Çok kubbeli sıcaklıklı tip (Şekil 2. üstte ortadaki)
- 3- Ortası kubbeli, enine sıcaklıklı ve çifte halvetli tip (Şekil 2. üstte sağdaki)
- 4- Soğukluk, sıcaklık ve halvet eş odalar halinde olan tip (Şekil 2. altta soldaki)
- 5- Ortası kubbeli, enine sıcaklıklı ve çifte halvetli tip (Şekil 2. altta ortadaki)
- 6- Soğukluk, sıcaklık ve halvet eş odalar halinde olan tip (Şekil 2. altta sağdaki)



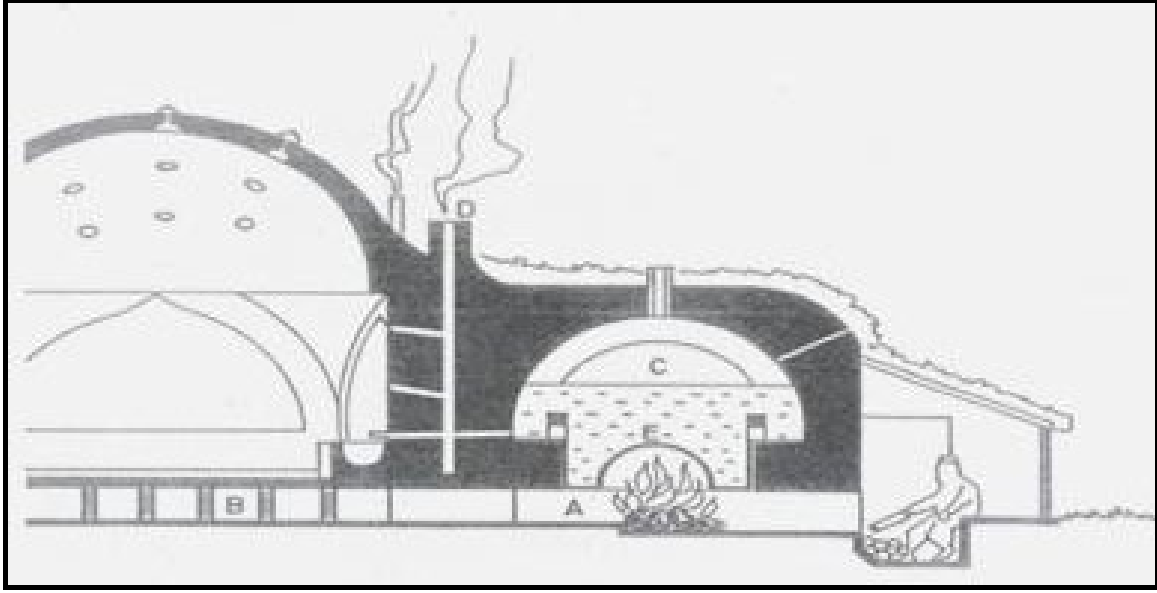
Şekil 2. Sıcaklık mekanına göre hamam plan tipleri (Bektaş, 2011).

Isıtma Düzeni ve Su Hazneleri:

Eski Roma hamamlarında, 'hypocausten' olarak adlandırılan ısıtma bölümü, genellikle sıcaklığın gerisinde ve sıcaklık boyunca uzanan beşik tonoz ya da sivri tonozla örtülü bir kısımdır (Aru, 1949).

Hamamın ve suyun ısıtılması, su deposunun altında ve hamamın taban döşemelerinden alt seviyede bulunan külhanda yakılan ateş ile sağlanır. Yanan ateşle birlikte ısınan su, duvarlar içindeki yatay boşluklara kireç harcı ile yerleştirilmiş, pişmiş topraktan yapılmış künklerle hamamın içine taşınır ve duvarlarda yer alan musluklar aracılığıyla kurnalara dökülür. Yanan ateş, aynı zamanda suyu ısıttığı gibi, alev ve dumanları da Roma hamamlarında olduğu gibi, ayaklar üzerine oturtulmuş hamam döşemelerinin altında (cehennemlik) dolaşması sağlanır. Böylelikle döşeme taşlarını ısıtır ve yanlardaki duvar içinde bırakılmış tüteklik denilen bacalardan geçerek, kubbelerin arasından dışarı atılır (Aru, 1949) (Şekil 3).





Şekil 3. Külhan Şeması (A. Ateşlik, B. Cehennemlik, C. Su Haznesi, D. Tüteklik, E. Bakır Kazan) (Aru, 1949).

Aydınlatma Sistemi:

Hamamlar, fonksiyonları gereği, dışa kapalı yapılardır. Mekânların gündüz saatinde aydınlatılmaları genellikle üst örtüde yer alan ışıklıklar aracılığıyla sağlanır. Hamamların gece veya günün erken saatlerinde kullanımı halinde ise, mum ve kandil gibi suni araçlardan yararlanılır.

Soyunmalık mekânının aydınlatılması; üst örtünün ortasında bulunan, genellikle altıgen veya sekizgen biçimli aydınlatma fenerleri ile sağlanır. Ahşap çatı ile örtülü soyunmalıklarda fenerin her bir yüzeyinde birer camlı pencere bulunmaktadır. Fenerin üzeri ise piramidal bir çatı ile örtülüdür. XV. yüzyıldan itibaren hamamların soyunmalık bölümlerinde ve kubbe kasnakları üzerinde pencereler açılmaya başlandığı görülür. Böylelikle soyunmalığa daha fazla ışık girmesi sağlanmıştır (Önge, 1988).

Hamamların soyunmalık dışındaki diğer bölümleri, kubbe veya tonozlar üzerine açılmış dairesel ya da poligonal biçimli ışıklıklar ile aydınlatılmıştır. Dışarıya doğru daralan bu ışıklıklar, dıştan ‘fil gözü’ adı verilen cam fanuslarla kapatılmıştır. XV. yüzyıldan itibaren altıgen, dörtgen ve yıldız şekillerinin yanı sıra; üçlü yuvarlak ve dilimli rozet biçimli değişik dekoratif şekillerde düzenlenen ışıklıklar hamamların iç dekorasyonuna hareketlilik getirmiştir (Aru, 1949).

1.2. XVI. Yüzyıla Ait Bölge Hamamlarının Genel Nitelikleri

Bölge içerisinde bulunan ve XVI. yüzyıla ait olan hamamlardan dört tanesi; Adana il sınırları içinde yer alan Mestanzade Hamamı, Adana Yeni Hamam ve Irmak Hamamı ile Mersin il sınırları içinde yer alan Şahmeran Hamamı incelenmiştir.

İncelenen yapıların hepsi tek fonksiyonlu hamam niteliğindedir. Plan şemaları ise, giriş bölümü, soyunmalık, ılıklik, sıcaklık ve külhan sıralamasıyla değerlendirildiğinde genel olarak birbirlerine benzemekle birlikte, bu bölümler kuzey-güney doğrultusunda sıralanmıştır.

Yapıların sıcaklıklarına göre sınıflandırma yapılırsa, Mestanzade Hamamı (Adana Valiliği, 2006), Adana Yeni Hamam (Adana Valiliği, 2006) ve Irmak Hamamı (Adana Valiliği, 2006) yıldızvari sıcaklıklı plan tipinde, Şahmeran Hamamı ise (Şekil 8), ılıklik, sıcaklık ve halvetin eş odalar halinde olduğu plan tipinde değerlendirilir. Bu kapsamda bakıldığında, nüfusun yoğun olduğu merkezdeki hamam yapılarının çoğunlukla daha büyük olduğu görülmektedir.





Şekil 4. (en üst sırada) Mestanzade Hamamı görünüş ve zemin kat planı,
 (üsten ikinci sırada) Adana Yeni Hamam görünüş ve zemin kat planı,
 (üsten üçüncü sırada) Irmak Hamamı görünüş ve zemin kat planı,
 (en alt sırada) Şahmeran Hamamı görünüş ve zemin kat planı
 (fotoğraflar: Öztürk, 2012; planlar: Adana Vakıflar Bölge Müdürlüğü Arşivi, 2012).



Genel olarak, hamamların soyunmalık bölümleri kare planlı olup, üzerleri tromp geçişli sekizgen kasağa oturan bir kubbe ile örtülmüştür. Ancak, Şahmeran Hamamı'nın soyunmalık kısmının üst örtüsü ahşap kırma çatı ile kapatılarak içeriden ahşap tavan kaplaması yapılmıştır.

Soyunmalık mekânındaki ortak eleman, merkezde yer alan havuz olmuştur. Aynı zamanda, hamam yapısının karakterinde yer alan mahremiyet kavramı söz konusu olduğundan, soyunmalık mekânının duvarlarında fazla açıklığa yer verilmemiş olup, aydınlatma ihtiyacı için yapılan açıklıklar ya beden duvarlarının üst kotlarında ya da kubbe üzerinde bulunan metal fenerlerde yer bulmuştur (Şekil 5).



Şekil 5. Mestanzade Hamamı soyunmalık bölümü (solda) (Öztürk, 2012), Adana Yeni Hamam'ın soyunmalık bölümü (Adana Vakıflar Bölge Müdürlüğü Arşivi, 2012)

Mestanzade Hamamı, Adana Yeni Hamam ve Irmak Hamamı'nda ılık bölümleri doğu-batı doğrultusunda uzanan dikdörtgen planlı şekilde, kemerlerle ayrılmış olan bölümlerle ve her bir bölümün üstü kubbe ile örtülü şekilde oluşturulmuştur. ılık bölümlerinin doğu ve batı duvarlarında yer alan kapılarla ise ayrı birer mekâna geçilmektedir. Bu mekânlarda, traşlık ve hela olarak nitelendireceğimiz fonksiyonlara yer verilmiştir. Traşlık ve hela bölümlerinin üst örtüleri de genel olarak tonoz veya kubbe şeklindedir (Şekil 6).

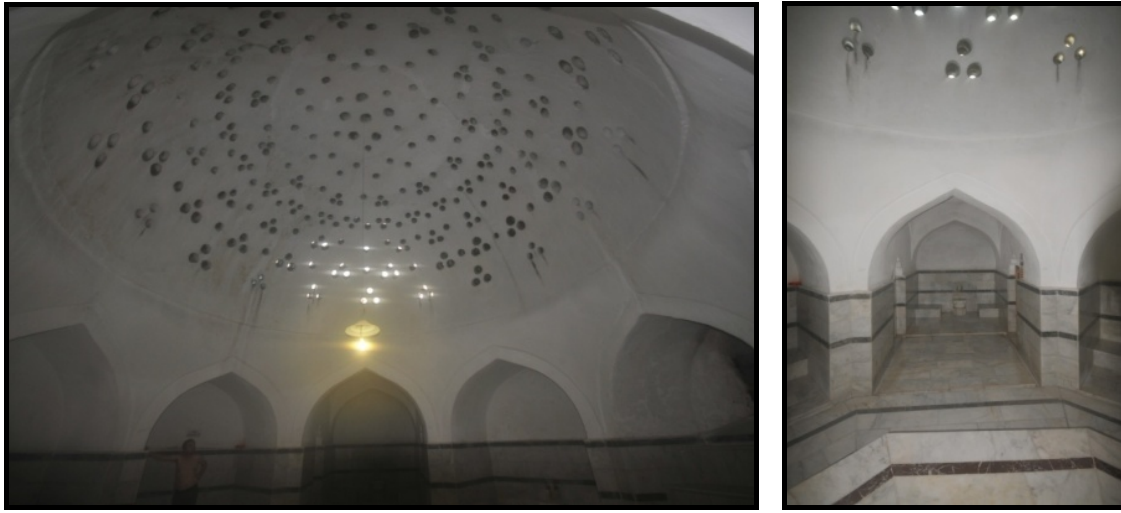
Ayrıca, tüm ılık mekânlarında kubbe ve tonoz üzerindeki fil gözleriyle aydınlatma ihtiyacı sağlanmaktadır. Şahmeran Hamamı'nda ise, ılık kareye yakın bir plan tipinde üzeri pandantiflerle geçilen kubbeyle örtülü tek bir mekândan oluşmuştur. Aynı şekilde, kubbe üzerinde yer alan fil gözleriyle aydınlatma ihtiyacı sağlanmıştır.



Şekil 6. Mestanzade Hamamı ılık bölümü (Öztürk, 2012)



Sıcaklığa gelindiğinde ise, üç büyük hamam için bu bölüm, üzeri merkezi bir kubbe ile örtülü şekilde, yıldızvari plan tipinde yerleştirilmiş olan sekiz adet eyvandan oluşmuştur. Üzeri kubbeler ile örtülü olan batı ve doğuda yer alan eyvanlardan kemerli birer kapı ile yine üzeri kubbelerle örtülmüş olan halvetlere geçilmektedir. Batı ve doğuda kalan iki eyvanın dışındaki, altı eyvanın derinliği daha dar tutularak üzerleri tonozla örtülmüştür. Eyvanların ve halvetlerin içerisinde mermerden yapılmış kurnalar ve sekiler bulunmaktadır. Ayrıca, sıcaklık bölümünün ortasında sekizgen formda mermerden yapılmış göbek taşı yer almaktadır. Şahmeran Hamamı ise, diğer hamamlardan farklı olarak daha öncede bahsedildiği gibi ılık, sıcaklık ve halvetin eş odalar halinde olduğu plan tipinde olduğundan, sıcaklık ve halvetler üç bölümden oluşturulmuştur. Bu bölümlerin üstleri, trompla geçilen kubbeyle kapatılmıştır. Şahmeran Hamamı ve diğer hamamlar dahil olmak üzere, sıcaklık ve halvet bölümlerinin kubbelerinde, mekânları aydınlatmak için fil gözleri bulunmaktadır (Şekil 7 ve Şekil 8).



Şekil 7. Mestanzade Hamamı Sıcaklık Bölümü (Öztürk, 2012)



Şekil 8. Adana'da Yeni Hamam'ın sıcaklık bölümü (Adana Vakıflar Bölge Müdürlüğü Arşivi, 2012)

İncelenen hamamların genel özelliği olarak soyunmalık, ılık ve sıcaklık bölümlerinin belirli bir doğrultu üzerinde sırasıyla yerleştirilmiş olmalarına ek olarak, hamamların gerçek işlevlerini yerine getirmesini sağlayan su deposu ve külhan bölümleri de bu şema içerisinde aynı doğrultuda oluşturulmuşlardır. Külhan ve su depolarının olduğu bölümler dikdörtgen formda ve üzerleri tonozla örtülüdür.

Hamamların beden duvarlarında ana yapı malzemesi olarak kesme taş tercih edilmiş olup, kubbe ve tonozlarında tuğlaya da yer verilmiştir. Genel olarak, hamamların kubbelerinin tamamı dışarıdan sıvalıken, İrmak Hamamı'nın soyunmalık kubbesi kiremit kaplı haldedir (Şekil 4).

1.3. XVI. Yüzyılda Bölge Hamamlarının Başlıca Koruma Sorunları

Bölge içinde bulunan ve genel nitelikleri önceki bölümde bahsedilmiş olan Adana il sınırları içinde yer alan Mestanzade Hamamı, Yeni Hamam ve Irmak Hamamı ile Mersin il sınırları içinde yer alan Şahmeran Hamamı, Yeni Hamam hariç, günümüzde özgün işlevleri olan hamam olarak kullanılmaktadırlar. Yapılar sürekli kullanımda olduklarından, günümüzün şartlarına göre, ihtiyaçlar doğrultusunda işletmecileri ve kullanıcıları tarafından yeniden düzenlemelere bağlı olarak müdahalelere maruz kaldıklarından ve doğa etkilerine karşı açık olduklarından, çeşitli tahribatlara uğramışlardır. Fakat, hamamların var oluş sebepleri olan özgün işlevleriyle kullanımına devam ediliyor olmaları ve belirli dönemlerde restorasyon geçirmiş bulunmalarından dolayı, yapıların fonksiyon şemalarına zarar verilmemiş olup strüktürel açıdan iyi durumdadırlar. Bu yüzden, özgünlüğünü büyük oranda korumuş durumda günümüze ulaştıklarından, bölgenin önemli birer kültürel mirası haline gelmişlerdir. Fakat bu süreçte, doğru restorasyon müdahaleleri yapılmış olsa da, periyodik bakımlarının yapılamaması ya da uygunsuz kabul edilebilecek müdahalelere maruz kalmış olmalarından dolayı, çeşitli koruma sorunları yaşamaktadırlar. Bu sorunların başlıcaları, doğa ve insan kaynaklı malzeme bozulmaları ile yapıların çevresinde yer alan muhdes eklerdir.

Adana il sınırları içinde bulunan Yeni Hamam ise, günümüzde işlev verilmemiş bir şekilde durmaktadır. Yapı, yakın bir dönemde tamamlanamayan bir restorasyon süreci geçirmiş olsa da, yapının işlevlendirilmeyerek boş bırakılmış olması, periyodik bakımlarının yapılamamasına, zamanla doğa ve insan kaynaklı tahribatlara daha fazla maruz kalmasından dolayı, malzeme ve strüktürel sorunların büyümesine neden olacaktır.

2. Tarsus'ta Bulunan Yeni Hamam'ın Nitelik ve Sorunları

Yeni Hamam, Mersin ili, Tarsus ilçesi, Şehit Kerim Mahallesi'nde, kentin tarihi doku bakımından en yoğun olduğu bölgelerden birinde konumlanmıştır. Yakın çevresinde bulunan Ulucami, Kırkaşık Bedesteni, Arasta, Kubad Paşa Medresesi, Makam Camii dikkate alındığında, Yeni Hamam'ın bulunduğu bölgenin günümüzde olduğu gibi, geçmişte de en önemli merkezlerden biri olduğunu görmekteyiz (Şekil 4.).



Şekil 9. Tarsus Yeni Hamam'ın vaziyet planı ve giriş cephesinden genel görünümü (Öztürk, 2012).

2.1. Yapının Genel Özellikleri

Yeni Hamam, bölge içerisinde incelenen diğer hamamlarla benzer özellikler göstermektedir. Tek hamam olarak kuzey-güney doğrultusunda, dikdörtgen bir alan üzerine inşa edilen yapı, dört eyvanlı köşe halvet hücreli plan tipindedir. Sıcaklık duvarının içeri çekilmesi ve hafif yamuk olması sebebiyle, yapı tam dikdörtgen değildir.

Yapının batı cephesindeki giriş mekânından sonra, kuzeyinde bulunan soyunmalık mekânına, oradan dar bir dikdörtgen olan aralık kısmına, buradan da doğudaki hela, batıdaki ılıklik ve traşlık mekânlarına geçilmektedir. Bu bölümün güneyinden ise; merkezi bir plana sahip olan sıcaklığa geçilmektedir. Su deposu ve külhan bölümü, sıcaklık mekânının güneyinde boylu boyunca uzanmaktadır. Yani, yapı diğer örneklerde olduğu gibi, kuzey-güney doğrultusunda soyunmalık, ılıklik, sıcaklık, su deposu ve külhan sıralamasıyla oluşmuştur.

Yapı malzemesi olarak, duvarlarda taş kullanılmış olup, yığma taş duvarlar taşıyıcı özellik göstermektedirler. Duvarların malzemeleri, yapıda bulunduğu yere ve işlevine göre belirlenmiştir. Hamamlarda taş ve tuğla ana

malzemedir. Temel ve duvarlarda, yörenin yakın çevresinde çıkan taşlar kullanılmıştır (Şekil 10).

Yapıya batı cephesinin kuzey ucundan girilmektedir. Giriş kapısından sonra, bir merdivenin bulunduğu bir mekân ve soyunmalığa ulaşan koridor ile mekânın güney duvarında bulunan açıklıktan sonra yer alan ayrı bir oda yer almaktadır. Kuzey-güney doğrultusunda uzanan giriş koridorundan soyunmalığa basık kemerli bir açıklıktan geçilerek girilmektedir.

Hamamın soyunmalık kısmı kare planlıdır ve üzeri dört yönde tonozlarla taşınan, pendentifler üzerine oturan bir kubbe ile örtülmüştür. Pendentiflerin üzeri yuvarlak profillerle hareketlendirilmiştir. Kubbenin merkezinde yuvarlak bir açıklık bulunmaktadır ve bu açıklığın mekânın aydınlatılmasını ve havalanmasını sağlayan aydınlık fenerine ait olduğu bölge hamamları ile yapılan karşılaştırmalı çalışma sonucunda ortaya çıkarılmıştır.

Mekânın duvarlarında, girişten soyunmalığa, soyunmalıktan koridora olmak üzere iki adet basık kemerli kapı açıklığı ve yapının dışına bakacak şekilde dört adet pencere açıklığı bulunmaktadır. Ayrıca, soyunmalığın merkezinde havuz ögesi yer almaktadır.



Şekil 10. Tarsus'taki Yeni Hamam'ın malzeme analizlerini gösteren planlar ve kesitler (Öztürk, 2012).

Soyunmalık mekânından, aralık olarak nitelendirebileceğimiz doğu-batı aksında uzanan dar bir koridora geçilmektedir. Koridorun batı tarafında hela yer almaktadır ve bu mekânların üstü tonoz ile örtülmüştür. Koridorun doğu tarafında ise ılık bölüme bulunmaktadır. Ilıklık, sivri bir kemerle iki bölüme ayrılmış ve her bir bölüm kubbe ile örtülmüştür. Ayrıca, ılık bölüme mekânının kuzey duvarında bulunan nişin, bölge hamamları ile yapılan karşılaştırmalı çalışma ve yapı üzerindeki özgün izlerin incelenmesi sonucu, ılıklıkla bağlantısı olan taşlık mekânının sonradan kapatılmış olan kapısı, ayrıca giriş mekânının güney duvarında bulunan açıklıktan girilen mekânın da taşlık olduğu tespit edilmiştir. Mekânların aydınlatılma ihtiyacı ise, kubbelerin ve tonozların üzerinde bulunan fil gözleriyle sağlanmıştır

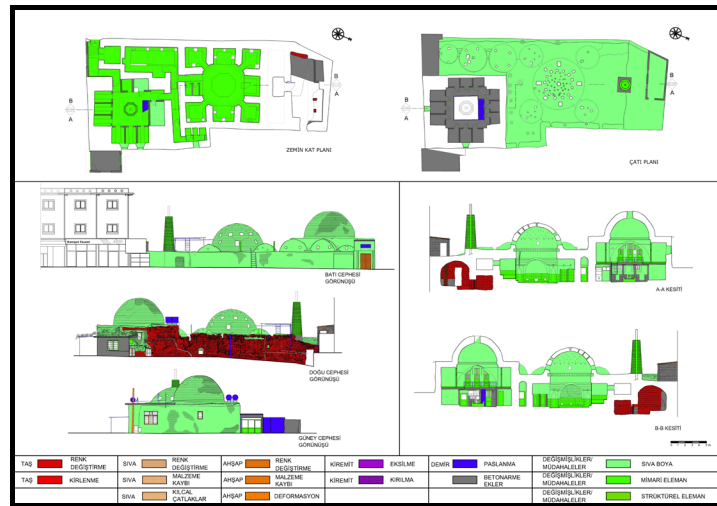
Soyunmalıktan sonra ılıklığa ulaşımı sağlayan koridor, aynı zamanda sıcaklığa ulaşımı da sağlamaktadır. Koridorun batı ucundan basık kemerli bir açıklıktan sıcaklığa girilmektedir. Haçvarı dört eyvanlı köşe halvet hücreli plan tipinde olan sıcaklığın üzeri merkezi bir kubbeye örtülmüştür. Kubbeye geçişte yüzeyi yuvarlak profillerle hareketlendirilmiş olan pandantifler kullanılmıştır. Mekânda dört adet eyvan, dört adet halvet hücresi bulunmaktadır. Eyvanların üzeri tonozlarla örtülürken, halvet hücrelerinde kubbeler kullanılmıştır. Mekân aydınlatılmasında ise, kubbelerde fil gözleri açılmış olup, sıcaklık kubbesinin merkezinde yer alan ışık gözüne yıldız şekli verilmiştir.

Eyvanlarda ve halvetlerde sekiler ile kurnalar yer alırken, orta mekânda sekizgen formunda göbek taşı bulunmaktadır.

Hamamın sıcaklık bölümünden sonra, kuzey cephesi boyunca doğu-batı yönüne uzanan bir su deposu ve bu bölümün devamında, yine hamamın kuzey cephesi boyunca doğu-batı yönünde uzanan külhan mekânı yer almaktadır. Külhanın, hamamın yıkanma bölümlerinden farklı olarak, ayrı bir girişi vardır. Bu giriş, hamamın kuzeydoğu köşesinde, doğu beden duvarında bulunan bir açıklıktan sağlanmaktadır. Külhanın formu dikdörtgen şeklindedir ve üzeri beşik tonozla örtülmüştür.

2.2 Yapının Koruma Sorunları

Yeni Hamam, günümüze kadar kullanılagelmiş bir yapıdır. Yapı, zaman içinde çeşitli müdahalelere maruz kalmıştır. Bunun sonucunda, mimari elemanlarda ve malzeme kalitesinde önemli kayıplar, özgün mimariye yapılan eklemeler ile mekânsal kurguda bazı değişiklikler dışında, malzeme bozulmaları, deformasyonlar ve kötü onarımlara bağlı olarak çeşitli tahribatlar meydana gelmiştir (Şekil 11).



Şekil 11. Tarsus Yeni Hamam'ın hasar analizlerini gösteren planlar ve kesitler (Öztürk, 2012).

2.2.1 Strüktür ve Malzeme Sorunları

Taşıyıcı elemanda güç kaybı, yapının yok olma sürecini hızlandıran en önemli nedenlerden biridir. Taşıyıcı elemanların herhangi birinde oluşan zayıflık ve yıkılma sonucu, yapıda gerek strüktürel zayıflık, gerekse malzeme bozulmaları nedeniyle büyük hasarlar oluşmaktadır. Hamam binalarındaki strüktürel bozulmalar, önemli biçim deformasyonlarına neden olmaktadır.

Yapı, genel olarak incelendiğinde, bazı çatlaklar dışında, büyük bozulmalar



görülmemektedir. Bunun dışında, doğu cephesinde malzeme bozulmaları fazla olsa da (Şekil 11), bunlar bina strüktürünü etkileyecek bozulmalar değildir. Yine de yapıda detaylı analiz ve araştırmalar yapılmadan, strüktürel sorunların tam olarak ortaya konması mümkün değildir.

Yapının genelinde, yağmur sularına, zeminden yükselen su seviyesine ve özellikle iç mekânlarda kullanılan suya bağlı olarak oluşan tuz kristalizasyonu ve biyolojik etkenlerden dolayı, malzeme bozulmaları izlenmektedir. Sıvalı duvarlar ve moloz taş malzeme, bunlardan en büyük zararı gören bölümlerdir. İç mekânlarda, özellikle suyun yoğun kullanıldığı, nem oranının yüksek olduğu ılık ve sıcaklık bölümlerinde, nemin etkisiyle, sıvalı duvarlarda, kubbelerde ve tonozlarda yer yer siva dökülmeleri, çatlamlar ve nem bölgeleri görülmektedir.

Hamamın cephelerinde ve kubbelerinde ise, algler, likenlerle birlikte, buldukları ortamın her zaman nemli kalmasını sağladıkları için, salgıladıkları sıvılarla lekelenmelere ve yüzeysel bozulmalara neden olduklarından, yosunlar ise, nemli ve pürüzlü yüzeylerde yaşayarak kir ve lekeler oluşturduklarından, sürekli olarak yapının beden duvarlarında ve kubbelerinin üzerinde tahribatlara sebep olmaktadır. Bunların dışında yapıdaki su problemi, biyolojik oluşumlar, çatlaklar ve nem bölgeleri dışında çok çeşitli problemlere de neden olabilir. Özellikle, güneş gören yerlerde ıslanıp kuruma sonucu, harçlarda tuzlar harekete geçerek taş üzerinde bozulmalara neden olmakta, bu da ilerleyen süreçte strüktürel bozulmalara varan daha ciddi boyutta problemler yaratabilmektedir.

Bunların dışında, hamamın külhan bölümü en fazla bozulmanın izlendiği yerlerden biridir. Bu bölümde, özellikle yapının sürekli kullanılıyor olmasından dolayı yanan ateşten çıkan duman, taş yüzeylerini kaplayarak, mekânın iç yüzeyinin tamamen siyahlaşmasına neden olmuştur.

2.2.2. Kötü Onarım ve Bilinçsiz Müdahaleler

Kötü onarım ve bilinçsiz müdahaleler, tarihi yapılara en az bakımsızlık ve terk edilmişlik kadar hasarlar verebilmektedir. Bu tür müdahalelerin yapıda en yaygın olarak görülen biçimleri; ‘çimentolu harç ya da sıvayla yapılan onarımlar’ ile ‘mimari kurguda yapılan ekleme ve değişiklikler’ olarak ortaya çıkmaktadır.

Çimentolu Harç ya da Sıvayla Yapılan Onarımlar:

Günümüzde görülen malzeme ve hasarların büyük bölümünü, üst örtü sistemindeki çimentolu harç ya da sıvayla yapılan onarımlar oluşturmaktadır. Kubbelerin ve üst örtünün bütün elemanları, özgün harçla uyumlu olan ‘horasan siva’ yerine, çimento sıvayla kaplanmış durumdadır. Söz konusu uygulamalar, yakın zamanda yapılmış olduğundan, kılcal çatlaklar dışında henüz başka bir bozulma görülmesi de, ilerleyen dönemlerde atmosfer etkileriyle oluşan genişmeler sonucu, sıvada şişme, çatlama ve büyük parçalar halinde kopma gibi malzemesel uyum sorunları kaçınılmazdır. Bunun sonucunda, üst örtünün dış etkilere ve suya karşı dayanımı düşecek ve koruyuculuğunu yitirecektir. Bu durumu gösteren en iyi kanıt, yapının doğu cephesinde izlenmektedir. Çimento siva, suyun etkisiyle dökülmeye başlayarak taş yüzeyler açığa çıkmıştır ve cephe boyunca çimento siva ve özgün malzeme arasındaki uyumsuzluktan dolayı oluşan bozulmalar görülmektedir. Güney ve batı cepheleri boyalı olduklarından, bozulmalar sadece kılcal çatlak boyutunda izlenmektedir.

İç mekânların hepsi, aynı şekilde çimento sıvayla sıvanmış ve üzeri boyanmıştır. Külhan mekânı hariç, tüm zeminler ve duvarlar belirli bir seviyeye kadar karo seramik ile kaplıdır. Bu uygulamaların yakın dönemde gerçekleştirilmelerinden dolayı, yapıda henüz fazla bir bozulma görülmesi bile, yakın gelecekte yukarıda bahsedilen sebeplerden kaynaklanan bozulmaların ortaya çıkması kaçınılmazdır.

Mimari Kurguda Yapılan Ekleme ve Değişiklikler:

Farklı dönemlerde, içerisine ve dışarisine eklenen bölücü ve kapatıcı duvarlarla, hamamın özgün mekânsal kurgusu kısmen değiştirilmiştir.

Giriş mekânının güney duvarı briketle örülmüş, üzeri çimentolu sıvayla sıvanıp boyanmış ve üst örtüsü betonarme plakla kapatılmıştır. Taç kapı da benzer bir değişime maruz kalmış ve çimentolu sıvayla tamamen sıvanıp üzeri boyanarak tamamen özgün niteliğini yitirmiştir. Ayrıca, özgününde ılık mekânıyla olan bağlantısı iptal edilen traşlık mekânı, arasındaki taş duvar delinerek, giriş mekânına bağlanmıştır. Bunlara ek olarak, soyunmalık bölümünün çeperindeki eyvanların özgün düzeni değiştirilmiş, soyunmalığın güney ve doğu taraflarındaki eyvanlara ikişer ilave bölücü duvarla iki adet ek soyunma mekânı; batı tarafındaki eyvana yarı açık bir mekân ve bölücü duvarla kapalı depo mekânı, kuzey tarafındaki eyvana da bölücü duvarla depo mekânı eklenmiştir. Ayrıca, soyunmalığa, mekânın kuzey tarafında bulunan metal bir merdivenle çıkılan betonarme bir asma kat eklenmiştir. Asma katın



dört

tarafında, kubbeyi taşıyan tonozların altına gelen bölümlerde, soyunma odaları oluşturulmuştur. Soyunmalığa yapılmış olan kapsamlı yeni eklentilerle mekânın özgün mimari şeması değiştirilmiştir.

Hamamın ılık bölümünde yapılan en önemli değişiklik, ılık bölümünün güney duvarında bulunan ve özgün durumda traşlık mekânına açıldığı tespit edilen basık kemerli kapının örülerek kapatılması, mekânın, ılık bölümünden ayrılarak giriş mekânına eklenmesidir.

Hamamın sıcaklık bölümünde ise, giriş eyvanının bulunduğu bölümün doğu tarafına iki adet bölücü duvar eklenerek iki adet duş mekânı yaratılmış, kuzey eyvanının sıcaklığın merkezine bakan kısmı, alüminyum doğramalı camekânla kapatılarak sauna haline getirilmiştir.

Hamamın içerisinde, mimari kurguda yapılan değişiklikler dışında, iç mekânın mimari elemanlarında da büyük değişiklik yapılmıştır. Özellikle döşeme ve kaplama elemanları sıcaklığın göbekteşi ve çevresindeki dolaşım alanının özgün olduğu düşünülen mermer döşemesi dışında, bütün mekânların döşemesi ve duvar kaplamaları seramik ile değiştirilmiştir. Bu şekilde, hamamın özgün döşeme kaplaması büyük oranda yok olmuştur. Zaman içerisinde, suyun da etkisiyle çürüyen kapılar yerine plastik ya da alüminyum doğramalı yeni kapılar takılmıştır.

Diğer taraftan, soyunmalık mekânında bulunan pencerelerin özgün oldukları düşünülmektedir. Ancak, ahşap doğramalar deformasyona uğramış, demir kısımlar paslanmış ve çürümüştür. Ayrıca, camları da kırılmış olduğu için iç mekân malzemeleri olumsuz etkilenmektedir.

Hamamın güneydoğu tarafında, beden duvarlarına bitişik inşa edilmiş tek katlı muhdes bir ek yapı bulunmaktadır. Betonarme eklenti, günümüzde ofis olarak kullanılmaktadır. Ayrıca, külhanın üst hizasında çatıda, briketten yapılmış ve ne olarak kullanıldığı belirsiz, üzeri çinko ile örtülmüş muhdes bir eklenti daha yer almaktadır.

2.3 Yapının Yeniden Kullanım Olanakları

Tarsus, tarihi eserleriyle, sosyal yaşamı ve turistik potansiyeliyle önemli bir merkezdir. Tarsus Yeni Hamam, doğanın etkilerine açık, ayrıca yanlış onarım ve müdahalelerle bozulmuş durumda olsa da, hamam işlevinin dışında bugüne kadar başka işlevle kullanılmamış olması ve hala özgün kullanımının devam ediyor olmasından dolayı, özgünlüğünü ve anıtsal değerini büyük oranda korumuş olan önemli bir kültürel mirastır. Ayrıca, yapının yakın çevresinde yer alan; Ulucamii, Kırkkışık Bedesteni, Kubad Paşa Medresesi ve Makam Camii gibi anıtsal yapılar ile Makam Cami'nin ön ve arka bahçesinde gerçekleştirilen arkeolojik kazılar sonucu bulunan antik dönem buluntularının varlığı, Yeni Hamam'ı içinde bulunduğu çevre ve merkezi konumu açısından da önemli kılmaktadır. Adı geçen anıtsal yapılar, Kubad Paşa Medresesi hariç, özgün işlevleriyle yaşamlarına devam etmektedir. Bu yapıların tek tek ve çevre olarak korunabilmesi için, öncelikle bu yapılara en iyi sahip çıkıp, koruyacak olan çevre sakinlerine kültürel miras olarak yapıların ve korumanın önemi aktarılmalı, yapıların tahrip edilmeden korunarak kullanımlarıyla ilgili temel eğitici bilgiler verilmelidir. Öte yandan, çevrede yaşayan insanların ihtiyaçları göz önünde bulundurularak hamama yeni bir işlev kazandırılmalıdır. Bu çalışma esnasında kentin ve yapının yakın çevresinin sosyal yapısı incelenirken, kültürel mekânların eksikliğinin dikkat çekici olduğu dikkate alınmalıdır.

2.3.1 Yeniden Kullanım Sorunları

Hamamların içerdiği mekânlara genel olarak bakıldığında, yapının bütününe oranla geniş bir soyunmalık, genellikle dar mekânlardan oluşan ılık bölüm, hela ve traşlık, çok belirgin bir kurgudaki sıcaklık mekânı, su deposu ve külhandan oluşmaktadır. Bu mekânların dolaşım sıralaması, boyutları ve kurguları tamamen işleve dayalıdır ve kendi has farklı özelliklerdeki ardışık sıralanmış mekânların, yapının özgün niteliklerini bozmadan herhangi başka bir fonksiyona uyarlanması zordur.

Mekânların akışında, özellikle soyunmalıktan ılıklığa ve ılıklıktan sıcaklığa geçişin dar ve mümkün olduğunca küçük yapılmış olması, içerideki ısıyı tutmak amacıyla. Bu durum, yeniden işlevlendirme için çok temel bir sorun oluşturmaktadır.

Bu bağlamda, sıcaklıkta, göbek taşının bulunduğu bu orta mekân merkezi niteliktedir ve eyvanlarla halvetler belirli bir kurgu çerçevesinde buraya açılmaktadır. Merkeze yönelik bu mekân kurgusunda, hamamın en değerli mekânı sayılabilecek olan sıcaklığın orta mekânının ne işlevle değerlendirileceği dikkatle ele alınmalıdır. Üstelik, ışık oyunlarını ve mekânsal bütünlüğü bozmadan, bu geniş mekânın alabileceği kadar insanı dar açıklıklardan geçirerek, mekânı değerlendirmek önemli bir sorundur. Hamam için oldukça düzenli olan bu mekân akışı, yeni kullanım



doğrultusunda içinden çıkılmaz bir labirente dönüşebilir.

Diğer bir mekânsal problem ise, mekânların ısıtılması, havalandırılması ve aydınlatılmasıyla ilgilidir. Hamamlarda aydınlatma ve havalandırma, kubbelerdeki ve tonozlardaki açıklıklardan sağlanmaktadır. Hamamların yeniden kullanımı söz konusu olduğunda, mekânların konfor koşullarına ulaştırılması ihtiyacı için duvarlara herhangi bir ekleme yapmak uygun olmayacaktır. Mahremiyet nedeniyle pencere açılmayarak kubbedeki fil gözleriyle aydınlatılan ve havalandırılan mekânların, söz konusu ihtiyaçlarını ustaca karşılamak için uygun çözümler geliştirilmelidir. Bu da pek çok yatırımcı için masraflı ve uzun vadeli çalışmalar olarak görülebilmekte ve gelişigüzel uygulamaları ortaya çıkarabilmektedir.

Hamamların sahip olduğu mekânlar, fazla dekoratif öge ve bezeme içermeyen, estetiğini, özenli işçiliğinden, detaylarından ve taşıyıcılığında alan mekânlardır. Hamamda renk ve desen karmaşasına rastlamak mümkün değildir. Mermer döşeli zeminden sıvalı duvarlar üzerine oturan sıvalı kubbelere kadar, mekânda bir renk ve doku bütünlüğü hakimdir. Bu nedenle, bu mekânların tefrişi; mimari elemanların renk, malzeme seçimleri ve yerleşimleri, doku bütünlüğünü korumak adına önem taşımaktadır.

Günümüzde tarihi hamamlar oldukça büyük ölçekli ve değerli arsalarda yer alan, önemli bir mekân potansiyeli taşıyan yapılardır. Hamamların kentin işlek noktalarında ve merkezi yerlerinde olmaları ve içerdikleri geniş mekânlar, yatırımcıların kar ve prestij gibi beklentilerine karşılık verebilecek değerli mekânlardır. Bu durumda, işletmeciler yaptıkları yatırımın kendilerine daha çok kazanç olarak dönmesini beklemekte, bu durum, tarihi anıtın, daha çok gelir getirmesi amacıyla çeşitli zararlı dönüşümlere uğratılması ve mimarisine kalıcı müdahaleler yapılması gibi ihtimalleri getirmektedir. Bu noktada, yapıyla ilgili tüm paydaşlara önemli sorumluluk düşmektedir. Anıtın korunmasını esas alacak koşullar özenle belirlenmeli ve tüm paydaşlar tarafından özenle yerine getirilmelidir.

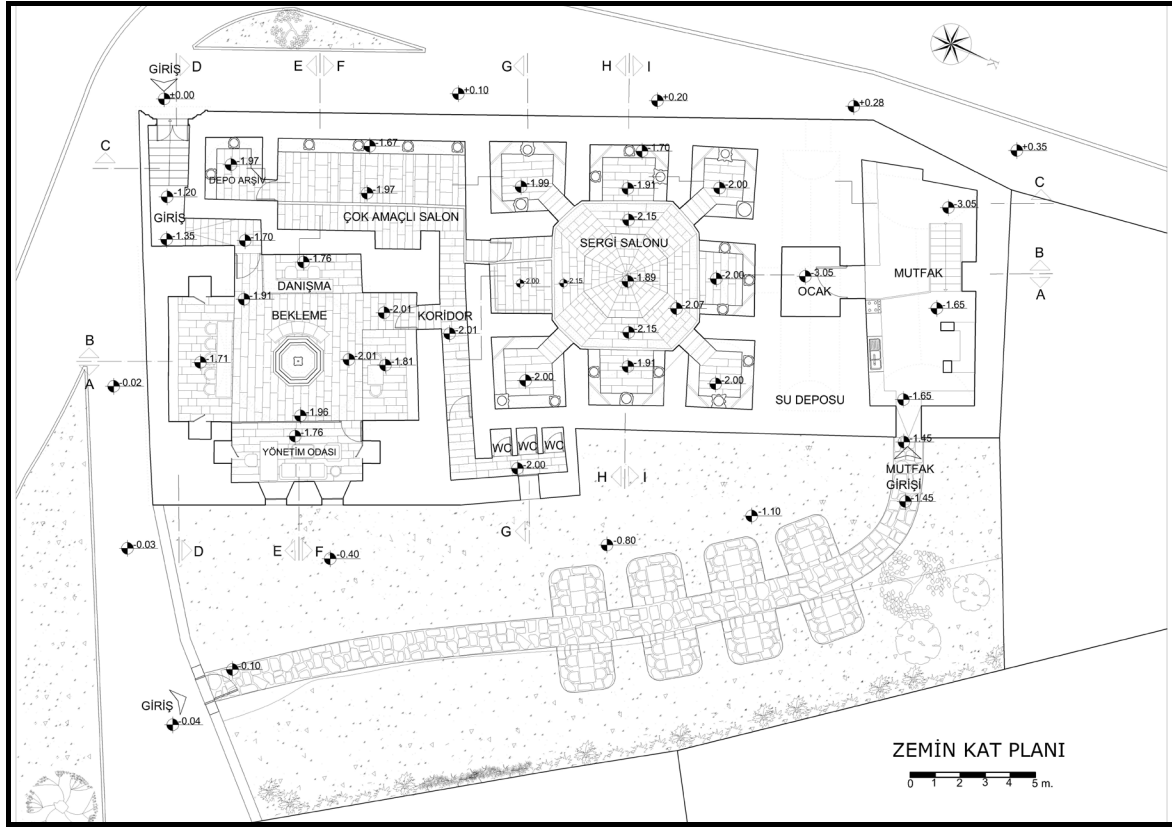
Tüm bunların ışığı altında, işlev belirlemede ve uygulama aşamasında, anıta yaklaşımın öneminin altını çizmek gereklidir. Anıtın özgün değerleriyle birlikte korunduğu uygulamalarda, yapıların kullanımının, onu yaşatmaya yardımcı olduğu ve fiziksel bir zarar oluşturmadığı görülmektedir. Anıtın dönüştürüleceği işlevin, anıtın önüne geçtiği uygulamalarda ise, yapıda bozulmalar artmakta ve ömrü kısalmaktadır.

2.3.2 Yeniden Kullanımın Belirlenmesi ve Programlanması

Özel bir işleve hizmet etmek üzere, bunun gerektirdiği sıcaklık ve su dolaşımı mekanizmalarıyla birlikte inşa edilmiş olan hamamlar, kendine özgü mimarisine ve mekanizmalarıyla bir bütün olarak değerlendirilmelerini gerektirir. İşlev görmediği iddiasıyla, bu özel tesisat ve mekânlar yok sayılmamalıdır. Her ne yeni işlevle kullanılırsa kullanılsın, öncelik söz konusu hamamın mevcut işlevsel birimlerinin periyodik bakımlarının yapılarak korunması öncelikli olmalıdır. Korumanın temel prensibi olarak kabul edilmesi gereken “geri dönüştürülebilirlik” esası böylece sağlanabilir ve herhangi bir dönemde hamam işlevinin devamlılığı söz konusu olduğunda, yapı buna halihazırda yanıt verebilecek nitelikte ve kalitede bulunmuş olarak daha ucuz ve etkili çözümler üretilebilir.

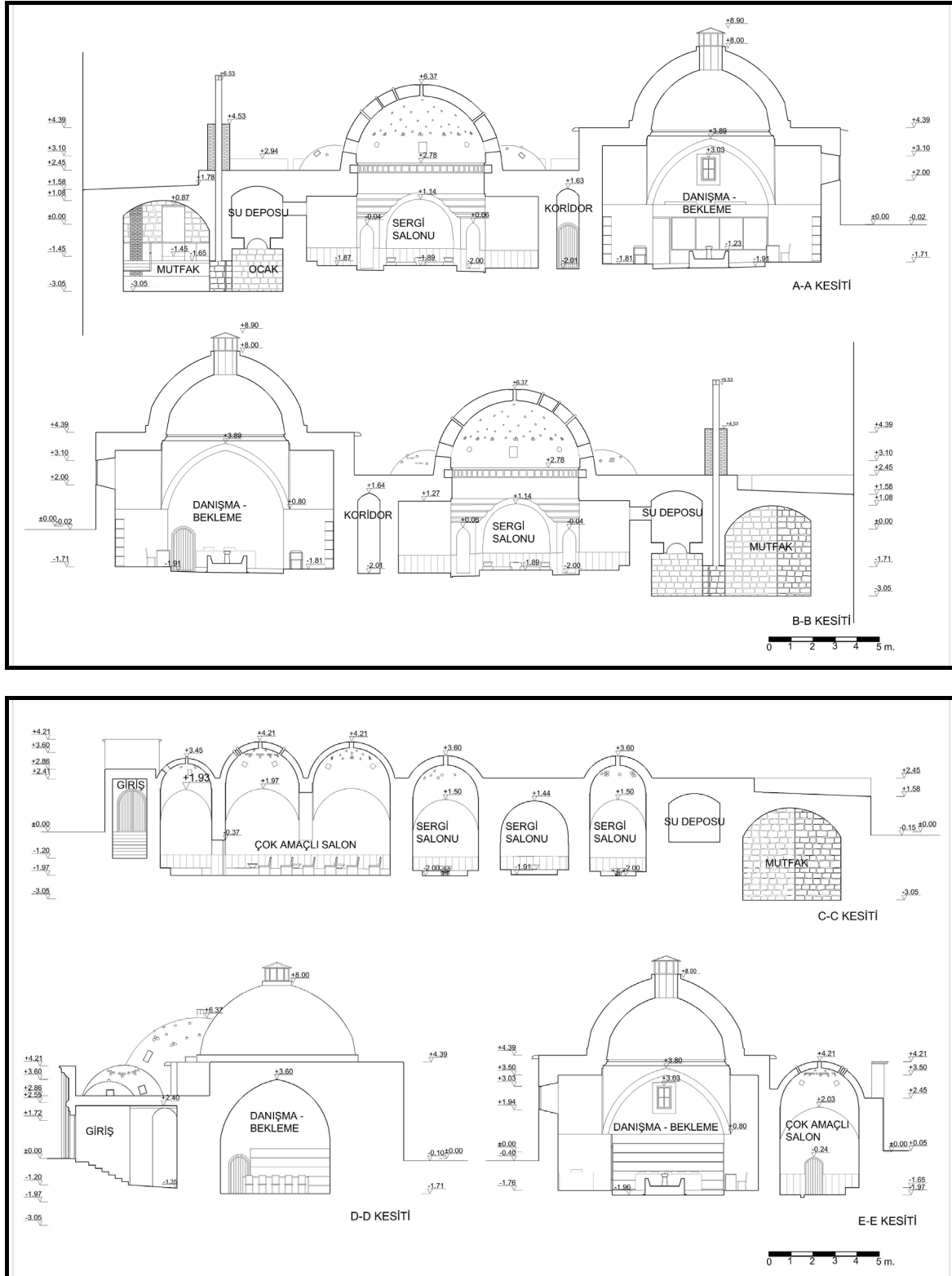
Bu bağlamda, yapının yeni işlevi belirlenirken öncelikli amaç, tarihi eserin devamlılığı olmalıdır. Bu şekilde anıt, kentin yaşamının bir parçası haline getirilebilir ve yeni işlev yapıya fiziksel zarar vermeden, anıtı kendi değerleriyle birlikte korumaya ve yaşatmaya yardımcı olur (Şekil 12 ve Şekil 13).





Şekil 12. Zemin kat planı için yeniden kullanım projesi





Şekil 13. Yeniden kullanım projesi kesitleri (Öztürk, 2012).

SONUÇ:

Bu çalışmayla, hamam mimarisinin tarihsel gelişimi ve incelenen döneme ait



hamamların genel nitelikleri ortaya konmakta ve devamında, bölgedeki benzer döneme ait hamamlar incelenerek koruma sorunları irdelenmekte ve Tarsus'taki Yeni Hamam belgelenecek, koruma ve yeniden kullanım açısından ele alınmaktadır. Günümüzde yeniden işlevlendirme sorunları yaşayan tarihi hamamlar için bir örnek oluşturması açısından, yapının yeniden kullanıma ilişkin sorunları değerlendirilip, diğer hamamlara örnek olacak genel koruma önerileri geliştirilmiştir.

Yapı, sürekli olarak kendi özgün işlevi ile kullanılmış olduğundan, bakımsız kalmamış ancak; yoğun kullanımdan dolayı, zaman içerisinde gerek imar uygulamaları gerekse kullanıcıların ihtiyaçları kaynaklı çeşitli müdahalelere maruz kalmıştır. Bunlara rağmen, genel özgün yapısı bozulmadan günümüze kadar ulaşmayı başarmıştır. Yeni Hamam; plan ve cephe özellikleri, yapım tekniği ve malzeme kullanımı bakımından, yapıldığı dönemin mimari özelliklerini bünyesinde barındırmaktadır. Ayrıca, bölge içerisinde XVI. yüzyıla ait olan hamamlardan seçilen, Adana 'da bulunan Mestanzade Hamamı, Yeni Hamam ve İrmak Hamamı ile Mersin'de yer alan Şahmeran Hamamı da dış cephelerinin taş örgüsüyle, genel mimarileri ve yapım teknikleriyle yapıldıkları dönemin özelliklerini yansıtan önemli birer anıttır. Yeni Hamam, birbirlerine yakın dönemlerde yapılmış tarihi değer taşıyan diğer anıtlarla çevrelenmiş, Tarsus için önemli bir merkezde konumlanmaktadır. Yeni Hamam gibi diğer anıtsal yapılar da işlevlerini korumaya devam ettiğinden, bölge günümüzde canlılığını korumaktadır. Bu nedenle, bölge içerisindeki anıtsal yapılarla ilgili çalışmaların yapıldığı görülürken, Yeni Hamam ile ilgili olarak sadece bazı kaynaklarda genel bilgiler verilmektedir. Bu sebepten dolayı, Yeni Hamam'ın detaylı bir şekilde belgelenecek, özgün niteliklerinin ortaya konması ile mimarlık tarihine de katkı sağlanmaya çalışılmıştır.

Sonuç olarak, tarihi eserlerin yaşamasında esas olan o eserin kullanılmasıdır. Bundan dolayı, günümüze kadar çeşitli dönemlerde yapılmış olan cami, çeşme, hamam, tekke, türbe, han, kervansaray gibi yapılardan, ağırlıklı olarak camiler; her gün kullanıldıkları için, çeşmeler ise devamlı aktıkları için günümüze kadar ulaşabilmişlerdir. Hamam yapılarının da benzer şekilde günümüze kadar ulaşabilmelerinde ki en önemli etken, halen aktif olarak özgün işlevlerini sürdürüyor olmalarıdır. Gelecekte de, tarihsel ve kültürel değerlerimizin bir parçası olan hamamların, mimari özellikleri korunarak gelecek nesillere sağlıklı bir şekilde ulaştırılması sağlanmalıdır. Öncelikle, yapıların özgün karakterini bozmadan, özgün işlevine uygun, mevcut problemlere çözüm getirecek şekilde yapıyı koruyup yaşatarak ve gelecek nesillere bir kültürel miras olarak aktarabilmek amacıyla restorasyon önerileri hazırlanmalıdır. Ayrıca, bu yaklaşımla, mecbur kalındığı durumlarda, yapının kapasitesi ve özellikleri ile fiziksel ve sosyal çevre gereksinimlerinin örtüşebileceği, yeni işlevler içeren, yeniden kullanım önerileri hazırlanmalıdır. Bu bağlamda, yapıların gerek bahçesi, gerekse özgün olan her elemanı olduğu gibi korunarak, özgün ile uyumsuz olan bozulmalar ve değişimler özgüne yakın hale getirilip ya da yapıdan tamamen uzaklaştırılıp, uyumlu olan değişimler ise bugünkü hali ile kullanılmalıdır.

Etik Standart ile Uyumluluk

Çıkar Çatışması: Yazarlar herhangi bir çıkar çatışmasının olmadığını beyan eder.

Etik Kurul İzni: Bu çalışma için etik kurul iznine gerek olmadığını beyan ederim.

Finansal Destek: Yok

Teşekkür: Yok.

KAYNAKÇA:



Adana Valiliği (2006), Adana Kentsel Kültür Envanteri, Ulusoy Ofset, Adana.

Alarcao, J. and R. Etienne (1977), Fouilles de Conimbriga. I: L'Architecture (Mission Archéologique Française au Portugal. Musée Monographique de Conimbriga), Paris, 1977.

Aru, K. A. (1949), Türk Hamamları Etüdü, İstanbul Matbaacılık, İstanbul, s.32-35.

Bektaş, S. (2011), Ayasofya Haseki Hürrem Sultan Hamamı Restorasyon Önerisi ve Kütüphane Olarak İşlev Kazandırılması, Haliç Üniversitesi FBE, yayımlanmamış yüksek lisans tezi, İstanbul.

Eyice, S. (1997), "Hamam", M.E.B. İslam Ansiklopedisi, Cilt 15, M.E.B. Basımevi, İstanbul.

Önge, M.Y. (1995), Anadolu'da 12.-13. Yüzyıl Hamamları, Vakıflar Genel Müdürlüğü Yayınları, Ankara, 1995.

Önge, M. Y. (1988), Mimarbaşı Koca Sinan Yaşadığı Çağ ve Eserleri, Ayır Basım, İstanbul, 1988, s.22-27.

Şehsuvaroğlu, H. (1952), "Anatolian Thermal Baths and Seljuki Turks", Türkiye Turing ve Otomobil Kurumu Belleteni, İstanbul.

Taşçioğlu, T. (1998), Türk Hamamı, Duran Ofset Matbaacılık ve Ambalaj San A.Ş., İstanbul, s.72-74.

Yaşaroğlu, K. (1997), "Hamam", DİA, İslam Ansiklopedisi, XV, İstanbul, s.433-434.

Yegül, F. (2006), Antik Çağ'da Hamamlar ve Yıkanma, Homer Kitabevi, İstanbul.

Yılmazkaya, O. (2002), Aydınlık Kubbenin Altındaki Sıcaklık-Türk Hamamı-İstanbul Hamamları Rehberi, Çitlembik Yayınları, İstanbul.

