



Diyarbakır'ın Kentsel Gelişiminde Kent Sinemalarının Rolü

The Role of City Cinemas in Urban Development of Diyarbakır

Didem ŞAHİN¹ Hale DEMİR^{2*} Fatma Meral HALİFEOĞLU³ Nursen IŞIK⁴

¹ Yüksek Mimar, Diyarbakır, Türkiye

^{2 3 4} Dicle Üniversitesi, Mimarlık Bölümü, Diyarbakır, Türkiye

MAKALE BİLGİSİ

Geliş Tarihi: 08.08.2019

Kabul Tarihi: 10.09.2019

Elektronik Yayın Tarihi: 25.09.2019

Basım: 27.09.2019

ÖZ

Diyarbakır'ın sinemayla tanışması 1920'li yıllarda olmuş, kent halkının her yaş grubu, kendine yönelik bir şeyler bularak sinema tutkunu haline gelmiştir. Bu nedenle kentte açık veya kapalı sinema sayısı hızla artmıştır. Televizyonun icadı, film endüstrisinde oluşan rekabet ve özellikle yazlık sinemaları etkileyen arazi kiralama fiyatlarının hızla yükselmesi tarihi sinemaların sayısının hızla azalmasına sebep olmuştur. Türkiye sinemasının en parlak çağı sayılan 1950-1970 yılları arasında Diyarbakır Sinemaları altın çağını yaşamıştır. 1930'lardan 1980'lere kadar 21 sinema salonunun varlığı tespit edilirken, günümüzde ise sinema salonlarının sayısı 10'u geçmemektedir. Tüm sanat dalları gibi sinema da toplumdaki beslenir ve topluma geri döner. Ancak sinemanın sahip olduğu görsellik ve bilinçaltıyla doğrudan iletişim kurabilme gücü diğer tüm sanat dallarının üzerindedir. Günümüzde televizyondan kaynaklı bir gerileme yaşayan sinema kültürü ve sinema salonlarının işlevsizleşmeye başlaması, kentlerin; toplumsal, kültürel ve ekonomik gelişimi önünde büyük engellerdir. Yedinci sanat olarak da adlandırılan sinema ve bununla doğru orantılı olarak da sinema salonlarının varlığı gelişmeye açık kentlerde önemli bir kent dinamiği oluşturmuştur. Diyarbakır'da da sinemalar toplumun sosyal yaşantısında önemli bir yer tuttuğu gibi, getirdiği dinamikle kentin kültürel ve ekonomik gelişimine büyük katkıda bulunmuştur. Sinema biletisiyle başlayan ticaret, büfelerin artışı, sinemalarda çalışan insan sayısının çoğalması ve yakın çevrelerinde oluşan çay bahçeleri şehrin ekonomik ve sosyo kültürel gelişimine önemli katkılar sunmuştur. Sur dışında yapılan Dilan ve Site Sineması kentin sur dışı çıkışına değerli bir ivme getirmiştir. Bu çalışmada Diyarbakır'da Cumhuriyet sonrası kentsel gelişimde sinema ve sinema kültürünün etkisi anlatılmaktadır.

Anahtar kelimeler: Diyarbakır, Kentsel Gelişim, Sinema, Toplumsal Yaşam.

ABSTRACT

Cinema was introduced to Diyarbakır in 1920 s, and every age group of the city's people found something for themselves and became a cinema enthusiast. Therefore, the number of open or closed cinemas has increased rapidly in the city. The invention of television, the competition in the film industry and the rapid rise in land rental prices, which especially affected summer cinemas, led to a rapid decline in the number of historical cinemas.

Years between 1950 and 1970 which is considered to be the bright stage of Turkish cinema was also the golden age of the Diyarbakir cinemas.

While there were 21 movie theaters that we could identify from 1930s to 1980s, the number of movie theaters today does not exceed 10. Like all branches of art, cinema feeds on society and returns to society. But the visually of cinema and its ability to communicate directly with the subconscious are above all other branches of art. The fact that cinema culture and movie theaters which are experiencing a decline due to television today are starting to lose their function is a major obstacle to the social, cultural and economic development of cities. The existence of cinema, also known as the seventh art, and movie theaters in direct proportion to this, has created an important urban dynamic in the cities that are open to development. In Diyarbakir, cinemas play an important role in the social life of the society and at the same time contributed significantly to the cultural and economic development of the city with the dynamic it caused. The trade which started with cinema tickets, provided important contributions to the economic and socio-cultural development of the city. The contributions are the increase in the number of kiosks, the increase in the number of people working in cinemas, and the teagardens formed in the immediate surroundings. The Dilan and Site Cinemas, which were built outside the city walls, provided a valuable acceleration to the city's out of the Wall sexist. In this study, the effects of cinema and cinema culture on post-Republic urban development in Diyarbakir are explained.

Keywords: Diyarbakir, Urban Development, Cinema, Social Life.

1. Giriş

Sinemalar, bir kentin sosyal ve kültürel yapısının şekillenmesinde çok önemli bir ölçüt olmuştur. Özellikle Cumhuriyetin ilanından sonra kentlerde kültürel yapının inşasında sinemalar vazgeçilmez mekânlar haline gelmiştir.

Sinema, izleyici ile buluşmaya başladığı andan itibaren toplulukları bir araya getiren bir unsur haline gelmiştir. Bu sayede yedinci sanatın bu yönünü kazanca çevirmek isteyen girişimciler daha istikrarlı gelir elde edebilmek ve yan öğelerden de kazanç sağlayabilmek adına sinema filmlerini yerleşik mekânlara taşımışlar. Sinema filmleri izleyicisi ile böylesi bir mekânsal çatıda buluşunca bu durum sinema salonlarının var olduğu yerleri kentlerin yeni sosyal aktivite alanlarına dönüştürmüştü. Özellikle 20. yüzyılda sinema, kentleşme olgusunu pekiştiren önemli bir etmen haline gelmiştir [1].

Kentlilik kavramı sinema ile daha bir anlam kazanırken, kentli ve kentsoylu biri olmak da sinemanın daha yaygın hale gelmesine katkı sağlamıştır. Çünkü günlük hayatta iş dalları ve gelir seviyeleri belli normlar içerisinde tanımlanabilirken, yarı tüketici kitle için sinema filmleri sıkıntılardan kısa süreli bir kaçış anlamına gelmekteydi.

20. yüzyılın başından bu yana tüm dünyaya büyük bir dalga ile yayılmaya başlayan sinema, Osmanlı Döneminden itibaren ülkemizde faaliyetlerini göstermeye başlamıştır. İstanbul'dan tüm Anadolu kentlerine ve taşraya kadar uzanan sinema serüveninin Şark illerine ulaşması da Cumhuriyet öncesine dayanmaktadır. Bu illerimizde de diğer Anadolu kentlerimizde olduğu gibi gayrimüslim tüccarlar sinema filmlerinin gösteriminde öncülük etmiştir [2].

Binlerce yıllık uygarlık tarihi içinde gerek Anadolu'da, gerekse Orta Doğu'da en önemli yerleşim merkezlerinden biri olan Diyarbakır'ın sinema ile buluşması 1920'li yılların başlarına denk gelmektedir. Deva Hamamı karşısında yer alan **Rum Kilisesi**'ndeki sessiz film gösterimleriyle başlayan sinema yaşamı, [3] yapıldığı dönemde Balkanların ve Ortadoğu'nun en büyük sinema yapısı olduğu söylenen Dilan sineması ile en yaygın alanına ulaşmıştır. Halkın yüksek ilgisi, kentte çok sayıda sinema işletmesinin açılmasını sağlamıştır. Sosyal yaşama gelen bu canlılık, ekonomiye de yansiyarak yeni ticari birimlerin oluşmasına yol açmıştır. Toplumun sosyalleşme çabasından beslenerek sinemaların yakın çevresinde gelişen ticari birimler, çay bahçeleri ve büfelerin açılmasına, çeşitli seyyar satıcıların alana çıkmasına olanak sağlamıştır.

Diyarbakır sinemaları film gösterimi dışında konser, tiyatro, toplu gösteri, siyasi partilerin toplantıları

ve benzeri gibi amaçlarla da kullanılmıştır. Bu bakımdan çok amaçlı kullanım, çok daha fazla insan grubunu bu yapılara yöneltmiştir. Birçok konserin verildiği büyük kapalı sinemaların başında Dilan Sineması gelmektedir (Şekil 1).



Şekil 1. Dilan Sineması'nda bir siyasi partinin toplantısı 1950'li yıllar [4]

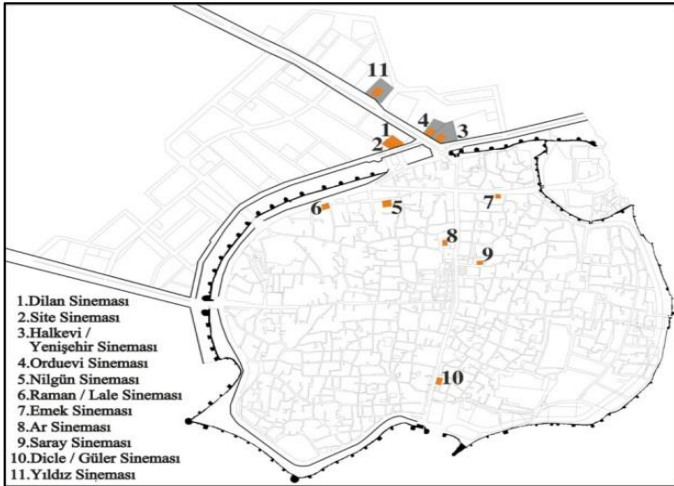
2. Diyarbakır Sinemalarının Kent Yerleşimindeki Konumları

Diyarbakır'da film gösterimleri, Cumhuriyet'ten önce başlamış olmakla birlikte, profesyonel sinemacılık Cumhuriyetin ilanından sonra halkın kültürel seviyesini yükseltmek için kurulan Halkevinde gelişmiştir. Bu bakımdan, birçok kurum, vakıf, dernek ve benzeri yapılar dönemin siyasi ve ekonomik koşulları çerçevesinde oluşturulmuştur. 19 Şubat 1932'de aralarında Diyarbakır'ın da bulunduğu 14 ilde Halkevi açılmıştır. Daha önce çeşitli sebeplerle başka binalarda hizmet veren Halkevi, 1936 yılında Dağ Kapı semtindeki modern binasında hizmet vermeye başlamıştır. Halkevinin açılmasıyla sinema gösterimleri de Suriçi'ndeki kiliselerden Sur dışına taşınmıştır. 1951 yılında ise bazı gerekçelerle Türkiye'deki bütün Halkevleri kapatılmış, Diyarbakır Halkevi de Sağlık Bakanlığına bağlanmıştır [5].

Halk evi kapatılmış olsa da, Diyarbakır'da sinema salonları gelişimine devam etmiştir. Halk Evi zamanında açılan sinemalar hizmete devam ederken, yeni sinema salonları da bu seyre dâhil olmuştur. Türk sinemasının en parlak çağı sayılan 1950-1970 arasında Diyarbakır Sinemaları bu dönemde altın çağını yaşamıştır [2]. Diyarbakır sinemaları içinde en uzun süre varlığını sürdüren ve kentin belleğinde yer etmiş olan Dilan Sineması'nın Diyarbakır sinema kültüründe önemli bir

rolü olup, bu yapıyla toplumun sinemaya olan ilgisi en yüksek noktaya çıkmıştır [1].

Dilan Sineması dışında, Halkevinin “Yenişehir Sineması” ismiyle uzun süre kullanımı devam etti. 1950’li yıllara kadar Dilan Ailesinin işletmeciliğini üstlendiği yapı, 1988 yılında yıkıldı. Günümüzde binanın bulunduğu yerde çok katlı sağlık ve iş merkezleri yer almaktadır. Yenişehir Sineması’nın ardından “**Esin Sineması**” açılan ikinci sinema olarak gösterilmektedir. 1960 yılına kadar sürekli el değiştiren ama sinema olarak faaliyetini sürdüren yapı, sırasıyla “**Sümer**”, “**Melek**” ve “**Atlas**” Sineması adlarını almıştır. “**Yıldız Sineması**” ise Elazığ Caddesi üzerinde bugünkü Galeria İş Merkezinin arkasında yer alan bir araziye kurulmuş yazlık bir sinemaydı. Sade ve samimi bir aile sineması olan Yıldız, 1980’li yıllara kadar faaliyetini sürdürmüştür. Günümüzde bu sinema alanı aynı isimle çay bahçesi olarak kullanılmaktadır. 1956 yılında açılan “**Nilgün Sineması**” ise görkemli yapıtlara ve kalabalık izleyici kitlesine hitap ederken televizyonun yayılması ile gücünü kaybetmiş, 1970’li yıllarda düğün salonuna dönüştürülmüştür (Şekil 2).



Şekil 2. Diyarbakır Sinemalarının yerleşim durumu (Konumları hakkında kesin bilgiye ulaşılamayan sinemalar haritada gösterilememiştir) [1].

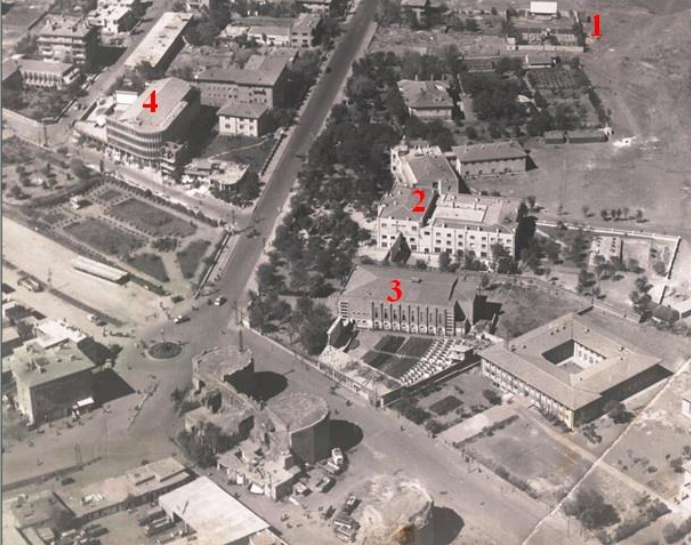
Diyarbakır halkına sinemayı sevdirmesi açısından önemli hizmetleri olan “**Emek Sineması**” 1970’li yıllarda faaliyete başlamıştır. Hem yazlık hem de kışlık salona sahip olan sinemanın geniş bir salonu bulunmaktaydı. Salonunda bulunan kadife koltukları sayesinde Diyarbakır’daki en konforlu oturma alanına sahipti. Emek Sineması, 1970’lerden itibaren televizyonun ön plana çıktığı ve sinemaların yavaş yavaş kapandığı dalgaya karşı 1990’ların sonuna kadar ayakta kalmayı başarsa da 2000 yılında kapanmıştır. Yapının zemin katı günümüzde otopark olarak kullanılırken üst katları kapalı olup kullanılmamaktadır.

“**Saray Sineması**”, Suriçi’nde Çiftehan Sokakta Borsa Han’ının karşısındaki 4 katlı Mehmet Han Pasajının son katında bulunan yazlık bir sinemaydı. Diyarbakır’ın yazlık sinemalarından biri olan yapı, 1970’li yıllarda ekonomik sebepler yüzünden kapanmıştır. Raif Asena adlı bir işletmecinin sahipliğini üstlendiği Raman/Lale Sineması ise yazlık bir düzenlemeydi. Dönemin en popüler yerli ve yabancı yapımların gösterimlerinin gerçekleştiği sinema, zaman içerisinde yeterli ilgiyi bulamaması ve işletmecilerin zarar etmesi nedeniyle kapanmak zorunda kalmıştır. Suriçi’ndeki sinemalardan olan “**Ar Sineması**”, Akıncılar Sokaktaki Ar Pasajı’nda bulunmaktaydı. Yazlık ve kışlık bölümleri olan sinema, bugün pasaj olarak kullanılmaya devam etmektedir. “**Orduevi Sineması**” günümüzde de mevcut olup, Elazığ Caddesi’ndedir. Yanında özel bir hastane, karşısında ise Tatlıcılar Oteli olarak inşa edilen ve daha sonra Subay Orduevi olarak kullanılan Diyarbakır’ın ilk 13 katlı binası bulunmaktadır. Askeri personele hizmet vermek için yapılmış olsa da bir dönem az ücret karşılığında sivil vatandaşların da film izleyebilmelerine imkân tanınmaktaydı. “**Dicle/Güler Sineması**”, 1950’li yılların başında Mardin Kapı semtinde kurulmuş bir sinemadır. Dönemin en çok talep gören tasarımlarından olan yazlık ve kışlık sineması bir arada bulunan yapı günümüze ulaşamamıştır (Şekil 3). Konumları belirlenemeyen diğer sinemalar ise; “Yanık Köşk Sineması”, “Yeşilsaha Sineması”, “Kent Sineması”, “Şafak Sineması”, Mehtap Sineması”, “Başaran Sineması”, “Elmas Sineması”, Seçil Sineması”, “Bağlar Dilan Sinemasıdır [1].

Dilan Sineması kentin gelişimine kazandırdığı değer bakımından önemli bir kültür yapısı olup, diğer sinemalar içerisinde en önemli yeri almaktaydı. Devlet Senfoni orkestrası dâhil bütün sanatkarlar bu yeni cazibe merkezinde sahne almak istemekteydi. Dilan Sineması, kente gelen turistlerin de ilgisini çektiğinden, ünü sınırları aşmaya başlamıştı. Diyarbakır’ı ziyaret eden yerli ya da yabancı tüm turistler için kentin tarihi dokusu kadar Dilan Sineması ile şöhret yakalayan Emirgan Parkı ve çevresi de büyük ilgi görmekteydi [6].

3. Diyarbakır’da Sinemaların Sosyo-Kültürel ve Ekonomik Hayata Etkisi

Kentlerin büyümesi, yeni ve büyük kentlerin oluşmasıyla birlikte sinema ve sinema kültürü de hızla gelişim göstermiştir. Çünkü hızlı ve aktif kent yaşamına uyum sağlamaya çalışan dar ve orta gelirli halkın en büyük eğlence ve sosyal aktivitesini sinemalar oluşturmuştur [7].



Şekil 3. Yıldız Sineması, 2.Orduevi Sineması ve Yazlık Bölümü, 3.Yenişehir Sineması ve Yazlık Bölümü 4.Dilan - Site Sineması ve Yazlık Bölümü [4]

Sinema kültürünün ve sinema işletmeciliğinin geliştiği Diyarbakır'da da farklı isim ve boyutlarda 21 adet sinema yapısı inşa edilmiştir. Zamanla önemli bir kısmını kaybettiğimiz bu yapılar, halkın sosyal ve kültürel yapısına önemli değerler katarken, kent ekonomisinde de canlılık yaratmıştır [2].

Sosyal yaşama getirdiği hareketlilikle beraber, sinema filmleri kent halkının sürdürdüğü yaşamın dışında kalan farklı yaşamlar üzerine bilgi ve haber edinme araçları olmuştur. Magazine olan ilgi, moda olan ilgiyi pekiştirmiş, pek çok konu üzerinde bilgi edinme imkânı geliştirmiştir. Toplumda izlenen görüntü ve sunumlar üzerine konuşma, eleştirme ve yeniliklere daha fazla yönelme arzusu ile birlikte filmlerden öğrenilen dış dünyaya olan merak daha da artırmıştır.

Sinemanın getirdiği hareketlilik, toplumsal yaşamda kültürel etkiyi, sosyal alanların artışı ve dolayısıyla da ekonomiyi canlandırmıştır. Sinema yapılarının çevresinde gelişen çay bahçesi, büfe ve lokanta gibi yerler yeni cazibe alanları olmuştur. Sinema izleyicisinin filmler dışında sosyalleşme faaliyetleri çevresindeki esnaf grubu için sevinç kaynağı olurken, ailelerin birlikte zaman geçirdiği çay bahçeleri yaz akşamlarının vazgeçilmez mekânları haline gelmiştir. Bu durum sabit ve seyyar satıcı sayısını artırarak sinema çevresinde yeni bir ekonomik döngü geliştirmiştir. Toplumsal bu yönelim kentteki taşıt ve yaya trafiğine de yön vererek, halkın her kesiminin bu yapı çevresinde yer almasını, gün içerisinde kümeleşmesini sağlamıştır.

Düzenlenen kadınlar matinesi, kentte kadınların komşu – akraba alanı dışında kamu alanına açılmasına

vesile olarak, daha fazla toplumsallaşmasına olanak vermiştir.

1950'li yılların sonlarında Dilan Sinemasının bulunduğu alanda konumlanan Emirgan Parkı ve çevresindeki eğlence yerleri Diyarbakır'ın kültürel ve toplumsal yaşam kalitesinin en üst seviyelere çıktığı yerler olarak göze çarpmaktaydı (Şekil 4)



Şekil 4. Dilan Sineması ve Emirgan Çay Bahçesi [4]

4. Diyarbakır Sinemalarının Kent Gelişiminde Yeri

Dünya 20. yüzyılın hemen öncesinde ve sonrasında hızlı bir kentleşme süreci içerisine girmişti. Bunda gelişmekte olan sanayinin de etkileri gözle görülür biçimde hissedilmekteydi. İnsanlar kent kavramını daha fazla benimsiyor ve bir kentli olarak kendi eğlence kültürlerini yeniden keşfediyor ve oluşturuyordu. Sinema bu eğlence devriminin merkezine yerleşmekte olan bir olgu haline geliyordu. Özellikle kapalı mekânda seyir imkânının olması yatırımcılar için büyük bir kazanç kaynağını oluşturacak olan yerleşik sinema seyir alanlarının dizayn edilmesinin önünü açmaktaydı [9].

4.1. Diyarbakır'da Kentsel Gelişim

Diyarbakır'da, 1945 yılına kadar yaklaşık 40 bin kadar olan kent nüfusunun tamamı Suriçi'nde yaşamaktaydı. Sur dışına çıkışlar Vali Kurt İsmail Paşa zamanında başlamış olsa da, asıl çıkış Cumhuriyet sonrası kentte Birinci Umumi Müfettişliğin kurulmasıyla gelişmiştir. Birçok kamu ve askeri yapıların gerekliliği beraberinde konut, okul, hastane ve diğer sosyal, kültürel yapıların gereksinimi oluşturmuştur.

Bu dönemde Diyarbakır, iki ayrı merkeze sahip kentlerden biridir: Birincisi yeni yönetim binalarının, kamu kurumlarının ve çevrelerinde yer alan yeni konut alanları ile "Yenişehir" bölgesi, ikincisi ise eski kent dokusunun yer aldığı, surlarla çevrili "Suriçi" bölgesidir. 1930'lu yıllara kadar Suriçi'nde yer alan "İçkale"

bölgesi, kentin başlıca kamu yapılarının yer aldığı yönetim merkezi olmuştur [10].

1928'de Birinci Genel Müfettişliğinin [11] kurulması, Diyarbakır'daki kentsel gelişimin dönüm noktasını oluşturur. Bu kurumun bölgesel bir yetki ve sorumluluk alanı dâhilinde olması, güvenlik ve hizmet örgütlenmesine ait kamu binalarının inşa edilmesini sağlamıştır. Ankara'nın örnek alındığı bu dönemde Diyarbakır, eski kent yaşamından modern kent yaşamına geçen sosyo-politik bir yerleşim olarak yeniden yapılandırılmaya çalışılmıştır [12].

1930 yılında, Suriçi'ne hava akışını sağlamak, kentin sur dışına doğru gelişimini kolaylaştırmak ve dönemin ulaşım araçlarının daha rahat geçişi için, kenti çevreleyen surların yıkılmasına karar verilmiştir. Birkaç burcun yıkımından sonra alınan tepkilerden dolayı yıkım durdurulmuştur [8]. Bu yıkım sırasında kuzeydeki Dağ Kapı'nın hemen yanındaki birkaç burç ve burçları bağlayan sur duvarları da yıkılmıştır. Surların yıkımıyla ortaya çıkan geniş alan, 1930'lı yıllarda yeni kente çıkışın başlangıç noktası olmuştur.

1950'den sonra sur dışında birçok idari, eğitim, sağlık yapısının yer aldığı yeni bulvarlar ile bunları birbirine bağlayan yollar açılmıştır. Dağ Kapı'dan açılan ve Seyrantepe kavşağında sonlanan Elazığ Yolu ile Urfa Kapı'dan açılan ve İstasyon Bulvarı'nda sonlanan Akkoyunlu Caddesi'nin çevresinde kentsel yaşam alanları düzenlenmiştir. Her iki ana çıkış güzergâhını Suriçi'nde surlara paralel bir yol bağlarken, sur dışındaki imar çalışmaları sonucu yeni yollar oluşturulmuştur. Özellikle kooperatif ve kredi teşvikleriyle Müfettişlik çevresi ve Lise Caddesi üzerinde 2, 3 katlı özel mülkiyetli konutlar ile apartmanlar yapılmıştır. Bu yeni oluşumla birlikte mahalle çarşıları olarak tanımlanabilecek küçük alışveriş grupları oluşmuştur [12]. Toprak Mahsulleri Ofisi'nin çevresinde daha çok, bahçeli 2 katlı konutlarla kurulan yerleşim bölgesi "Ofis Senti" olarak gelişimine devam etmiştir.

4.2. Kentsel gelişimde sinemalar

1935 yılında hazırlanan ilk imar planı, Dağ Kapı ve Urfa Kapı'dan açılan yol arasındaki Yenişehir bölgesinin yerleşim düzenini belirlemiştir. Zorunlu yapıların inşası ile halkın eğlence anlayışında sinema ve konserlerin önemli yer tutması, bu yapılar üzerinde de proje gelişimini sağlamıştır. 1949 yılında tasarlanan ve inşasına başlanan Dilan Sineması ile Sur dışında kent gelişimi bir ivme almıştır. Suriçi'nde oturan halk da, sinema etkisiyle daha sık biçimde sur dışına çıkma gereksinimi duymuştur. Bu durum sur dışına çıkışları sıradanlaştırmış olup, kamu ve askeri yapıların dışında ticari, sosyal ve kültürel yapıların inşasını hızlandırmış,

Yenişehir kent alanı hızla çok yönlü bir yaşam alanına dönüşmüştür.

Dilan ve Site Sineması ile sur dışına çıkışlar hareketlendiği gibi, kamusal bir zorunluluktan öte, tercih edilen bir yönelim olmuştur. Bu gelişme ile ticari, sosyal ve kültürel yapıların inşasına yönelimler de artmış, toplumsal yaşam dışı alanda keyifli bir hal almıştır.

5. Sonuç ve Değerlendirme

Sinema yapıları ve sinema kültürü Diyarbakır'a geldikten sonra, kentin gelişimi kadar, halkın sosyal ve kültürel yaşantısı üzerinde de etkili olmuştur. Sinemaya ilgi, kapalı ve açık sinema alanları oluşumunu gerektirmiş, bunun için parsel yapı ve yol düzenlemesi oluşturulmuş, yakın çevresi de bu topluluk üzerinden diğer destekleyici ticari birimleri geliştirmiştir. Bu bakımdan 1970'li yıllara kadar kent gelişimi ve halk üzerinde hâkim bir etki göstermiştir.

Günümüzde televizyon ve diğer elektronik eğlence araçları, sinema ile birçok kültür sanat faaliyetlerinin önüne geçmektedir. Buna karşın sinema işletmesi boyut değiştirerek kentte önemli faaliyetler arasında yer almaktadır. Ancak geçmişteki heyecan ve duyulan ilgi bugün gösterilmediğinden sadece sinemaya yönelik yapılmış olan salon ve işletmeler terk edilmiş, yıkılmış ya da işlev değiştirmiştir.

Günümüz ticaret dünyasında önemli bir yer tutan çok katlı alışveriş merkezleri genelde bir katlarının tamamı ya da önemli bir bölümünü sinema işletmesine ayırmaktadır. Farklı boyuttaki salonlardan oluşan bu alanlar bilet, yiyecek, içecek satışı ve reklam gelirleriyle ekonomik döngü içerisinde önemli bir yer bulmaktadır. Diyarbakır'da da Suriçi'nde herhangi bir sinema işletmesi bulunmayıp, tüm sinema alanları kentin farklı bölgelerinde yer alan alışveriş merkezleri içinde yer almaktadır. Genelde genç nüfus ve aileler güncel filmlere ilgi göstermekte ve bu alanlar belli dönemlerde büyük yoğunluk yaşamaktadır [7].

Bir dönem kentin en önemli sosyal, kültür-sanat ve ticaret yapılarından olan kent sinemaları, kentin ekonomik ve sosyal gelişiminde uzun yıllar boyunca etkin olsa da günümüzde bu görevi alışveriş merkezi sinemalarına bırakmak zorunda kalmışlardır. Ancak günümüze çok azı ulaşan bu yapıların, anı değeri düşünülerek korunması ve bir kültür varlığı olarak değer görmesi gerekmektedir. Böylece kentsel gelişimde önemli bir yere sahip sinema yapıları, modern mimarlık mirasımız içinde kendine çok daha özel bir yer bulabilecektir.

6. Kaynaklar

- [1] Şahin D. Modern Mimarlık Mirası Yapılarında Koruma ve Yeniden Kullanım Önerisi Diyarbakır Dilan ve Site Sineması, Yüksek Lisans Tezi, Dicle Üniversitesi Fen Bilimleri Enstitüsü, Diyarbakır (2019).
- [2] Değertekin, H. Bir Ev Bir Sokak Bir Şehir Diyarbakır Anıları, Kanguru Yayınları, Ankara (2012).
- [3] Mercan, M.
<https://groups.yahoo.com/neo/groups/diyarbakir/conversations/messages/7711> indirilme Tarihi: 01.09.2015,
“Diyarbakır’ı Anlatmak; 32 - Diyarbakır’da Sinemalar ve Eğlence Dünyası” (2010).
- [4] Çetin O. E. Kişisel Fotoğraf Arşivi, Diyarbakır (2015).
- [5] Özer, İ. *Türk Modernleşmesinde Halkevleri ve Diyarbakır Halkevi Örneği*, Doktora Tezi, Gazi Üniversitesi Sosyal Bilimler Enstitüsü, Ankara (2010).
- [6] URL,
http://www.cumhuriyet.com.tr/haber/diger/90176/Bir_don_eme_taniklik_etmisti.html (2009).
- [7] Şahin D. Halifeoğlu F.M., Diyarbakır Sinemalarının Kentsel ve Toplumsal Yaşama Katkıları/ Contributions Of Cinemas On Urban And Social Life İn Diyarbakır, Uluslararası Ekonomi, Siyaset ve Yönetim Sempozyumu Bildiriler Kitabı, Dicle Üniversitesi, Diyarbakır (2017).
- [8] Değertekin, H., Diyarbakır Surlarının Bugünkü Durumu Diyarbakır Müze Şehir YKY yayınları İstanbul. (1999).
- [9] Marie Michel, *Filmlerde Kentsel Tema*, (Çev. M. Öztürk), Türkoğlu Nurçay, Öztürk Mehmet ve Aymaz Göksel (Der.). *Kente Sinema Sinemada Kent*, Pales Yayıncılık, İstanbul (2014).
- [10] Dalkılıç N. Halifeoğlu F. M., Erken Cumhuriyet Döneminde Diyarbakır’da Kamu Binaları: 1923-1950 Dönemi, Mimarlık Dergisi, sayı 358, Ankara (2011)
- [11] Beysanoğlu, Ş.. Anıtları ve Kitabeleri ile Diyarbakır Tarihi, Cumhuriyet Dönemi. Cilt III, Neyir Matbaası, Ankara (2001).
- [12] Arslan, R. Diyarbakır Kentinin Tarihi ve Bugünkü Konumu, Diyarbakır Müze Şehir, YKY, Sayfa 81-94-96-107, İstanbul (1999).