

XV.-XVI. Yüzyıllarda Isparta Kazası: Nüfus ve Yerleşme

Town of Isparta in the XV. and XVI. Centuries: Population and Settlement

Züleyha USTAOĞLU*

Öz

Antik çağlardan günümüze kadar gelen ve eski adı kaynaklarda "Seperde", "Sparda", "İsparada" olarak geçen Isparta; XV. ve XVI. yüzyılda Osmanlı İmparatorluğu'nda Hamid Sancağı'na bağlı merkez kaza konumundaydı. Bu çalışmada Isparta kazasının kaydedildiği 1478, 1522 ve 1568 yıllarına ait üç adet mufassal tapu tahrir defteri ışığında kazanın "nüfus" ve "yerleşme" yapısı incelenmeye çalışılacağı gibi özellikle nüfus durumunun yerleşmeye olan etkisi de irdelenecektir.

Anahtar kelimeler: Nüfus, yerleşme, tahrir, kaza, Isparta.

Abstract

Isparta which has been known since ancient times and referred as "Seperde" or "Sparda" or "İsparada" in the sources; was the centre town of Hamid Sanjak in the Ottoman Empire in XV. and XVI. century. In this study, the "population" and "settlement" structure of the town will be examined in the light of the three mufassal deed tahrir registry of 1478, 1522 and 1568, in which the Isparta Town was recorded, and the impact of the population situation on settlement will be examined as well.

Key words: Population, settlement, Tahrir Registries, town, Isparta.

Giriş

Akdeniz Bölgesi'nde yer alan Hamid Sancağı'nın sınırları, Isparta ve Burdur ilinin tamamını ve Acıpayam Ovası'nı içine almaktadır.¹ Akdeniz Bölgesi'nin, Antalya Bölümü'nün, Göller Yöresi'nde yer alan bu sancağın yer şekilleri incelendiğinde birçok gölün varlığı görülmektedir. Ayrıca bölgede kireç taşının çözülmesi ile oluşan çukur alanların içine yerleşmiş pek çok ova da yer almaktadır. Bu ovalar Acıpayam, Isparta, Tefenni, Gölhisar, Yalvaç-Şarkikaraağaç, Uluborlu-Senirkent'tir. Bahsi geçen ovalarda yerleşme ve tarımsal faaliyetler oldukça fazladır. Isparta Ovası da yerleşmeye elverişli ve tarıma açık bir ovadır. Bu yüzden tarih boyunca yerleşim yeri olarak varlığını korumuştur².

Antik çağlarda Pisidia Bölgesi'nde bulunan "Isparta" en eski yerleşim yerlerinden biridir. Isparta'nın bir çöküntü ovasında yer alması yüzey şekillerin

Makale Geliş Tarihi: 09.03.2020. Makale Kabul Tarihi: 10.05.2020

* Dr. Manisa Celal Bayar Üniversitesi, Tarih Bölümü, zuleyha.ustaoglu@bayar.edu.tr., ORCID ID:0000-0002-5690-9913

1 Zeki Ankan, XV-XVI. Yüzyıllarda Hamit Sancağı, Ege Üniversitesi Yayınları, İzmir 1988, s.15.

2 İbrahim Atalay-Kenan Mortan, Türkiye Bölgesel Coğrafyası, İnkılap Kitabevi Yay. İstanbul 2011, s.301.

Gazi

Akademik
Bakış

299

Cilt 13
Sayı 26
Yaz 2020

dağlık ve engebelik olmasına neden olmuştur. Bundan dolayı yolların daha çok patika yol ağı şeklinde ve arabasız yük hayvanlarının geçişlerine uygun şekildedir³.

Isparta'nın da içinde bulunduğu Hamid-ili adı; Anadolu Selçuklu Sultanı I. Alaaddin Keykubat'ın hizmetine girmek üzere, aşireti ile Suriye'den gelen, sultanın çocuklarına ve askerlerine silah talimi yaptıran ve daha sonra II. Gıyaseddin Keyhüsrev tarafından kendisine ödül olarak Isparta ve Burdur yöresinin uç kumandanlığı verilen Hamid Bey'den gelmektedir. Hamid Bey, 1297'de Anadolu'da oluşan otorite boşluğundan yararlanarak Hamid-oğulları Beyliği'ni Isparta merkezli kurar.

Sancağın Osmanlı egemenliğine geçişi, Karamanoğlu Alâeddin Bey'in, Hamid topraklarına saldırması ve halkın bu durumdan şikâyet etmesi nedeniyle Yıldırım Bayezid'in bu bölgeye düzenlediği sefer sonrası gerçekleşmiştir. Bu olay dönemin kaynaklarında, 1390-1391 yıllarında gerçekleşen sefer ile Hamidoğulları'na ait tüm toprakların ele geçirildiği ve Hamidoğulları idaresinin de I. Bayezid'in oğlu İsa Çelebi'ye bırakıldığı şeklinde geçmektedir. Hamid-ili Osmanlı İmparatorluğu'nun hâkimiyetine geçtikten sonra idari olarak sancak konumuna gelmiş ve "Hamid Sancağı" olarak Anadolu Beylerbeyliği'ne bağlanmıştır⁴.

Hamid Sancağı; Isparta, Eğridir, Uluborlu, Burdur, Gönen, Keçiborlu, Barla, Yalvaç, Avşar, Yalvaç Karaağacı, Gölhisar, Ağlasun olarak on iki kazadan meydana gelmektedir. Isparta bu kazalardan merkez kaza konumundaydı. Hamid Sancağı'na bağlı Isparta kazasının yer aldığı XV.-XVI. yüzyıllara ait 1478, 1522 ve 1568 tarihli tapu tahrir defterleri bulunmaktadır.

Nüfus ve Yerleşme

Isparta kazasına ait 1478 tarihli ilk tahrir defterinde şehir hisselerine ayrıldığı için mahalle durumu görülememektedir⁵. Ancak adı geçen defterde kazaya ait merkezde 48'i gayrimüslim toplamda 584 vergi neferi bulunmaktadır. Ayrıca aynı defterde 14 imam, 2 pir-i fâni, 2 hafız, 2 muhassıl, 1 a'ma kaydı da yer alır⁶. 1522 tarihli kazanın kayıt edildiği ikinci tahrir defterinde ise, Isparta kazasına biri gayrimüslim mahallesi olmak üzere 17 mahalle kayıt edilmiştir. Adı geçen tahrir göre, şehirdeki vergi nüfusu bir önceki tahrir göre artış göstermiş ve 633 vergi neferine ulaşmıştır. Ayrıca kazaya 5'i a'ma, 20'si pir-i fâni, 2'si şerîfzâde, 11'i muhassıl, 2'si müteveli, 1'i imam-hatib ve 14'ü imâm olan muaf nefer kayıt edilmiştir. Aynı kayıta toplam neferden 70 neferin gayrimüslim olduğu

3 Doğan Demirci, "Isparta'daki Kervan Yolları Üzerine Bazı Düşünceler", *Türk Kültür ve Sanat Araştırmaları Dergisi*, C3, S.3, Karabük Eylül 2014, s.101.

4 Sait Kofoglu, "Hamidoğulları", *TDVİA*, C.15, 1997, s. 471.

5 BOA, TD, nr. 30, s. 272-292.

6 BOA, TD, nr.30, s. 272-292.

görülmektedir⁷. Mahallelerin aritmetik ortalaması⁸ 37 nefer olan şehirde, Hoccoğlu (diğer) Mahallesi ve Farsaklar Mahallesi küçük birer mahalle özelliği gösterirken Debbağlar, İskender, İğneci, Şuyuga Bey, Fazullah, Hisar Efendi, Sule, Hoccoğlu, Doğancı Mahalleleri aritmetik ortalamaya yakın olan orta büyüklükteki mahalle konumundadır. Bunun yanında Çeribaşı, Camii, Gebran, Karaağaç, Dere ve Yenice Mahalleleri nüfus bakımından büyük mahallelerdir. Şehrin en kalabalık mahalleleri 70 nefer ile Gebran ve 67 nefer ile Çeribaşı olarak görülmektedir.

1568 tarihli kazanın kayıt edildiği son tahrir defterinde 23 mahalleye 69'u gayrimüslim ve 2 sipahi(zâde), 1 a'ma, 5 muhassıl, 1 zaviyedar, 1 avarızdan muaf, 4 seyyid, 3 müezzin, 4 evlad-ı Resullah, 4 dai, 11 imam⁹ olmak üzere 941 nefer kayıt edilmiştir. 41 nefer ortalaması olan mahallelerden Sulubey, İlisucu, İğneci, Hacı elfi, Evran, Tavasoglu, Dere, Leblebici, Hacı İvaz Mahalleleri nüfus bakımından küçük ölçekli; Fazullah, Suyuga, İskender, Debbağlar, Hoccoğlu ve Yayla Mahalleleri nüfus olarak orta büyüklükte; Farsaklar, Hisar Efendi, Camii, Çeribaşı, Karaağaç, Doğancı, Yenice ve ve gayrimüslim nüfusların yazıldığı gebran mahalleleri nüfusu ile büyük ölçekli mahalleler durumundadır. En kalabalık mahalle, adı geçen tahrirde 79 nefer ile Karaağaç Mahallesi'dir.

Tablo I: 1522 (BOA. TD. 121), 1568 (TKGM. KKA. 51) Yıllarına Göre Isparta kazasına Kayıtlı Mahallelerin Nüfus Dağılımı

Mahalle adı	Müslim Nefer		Gebran Nefer	
	1522	1568	1522	1568
Camii	47	64	-	-
Çeribaşı	67	68	-	-
Dere	50	30	-	-
Debbağlar	29	32	-	-
Doğancı	31	58	-	-
Evran	-	26	-	-
Farsaklar	11	51	-	-
Hacı Elfi	-	27	-	-
Hoccoğlu	33	32	-	-
Leblebici	-	25	-	-
İğneci	31	25	-	-

7 BOA, TD, nr.121, s. 290-300.

8 Kazanın nefer sayısı, mahalle sayısına bölünerek aritmetik nüfus ortalaması ortaya çıkarılmıştır. Elde edilen sonucun %25 aşığı ve yukarı değerleri alınarak Isparta kazasının mahalleleri hakkında yorum yapılmıştır.

9 TKGM KKA, TD, nr. 51, vrk 264b-276a.

Gazi

Akademik
Bakış

301

Cilt 13
Sayı 26
Yaz 2020

İlisucu	-	21	-	-
İskender	32	47	-	-
Fazullah	29	35	-	-
Hacı İvaz	-	12	-	-
Hisar Efendi	36	72	-	-
(Diğer) Hocaoğlu	5	-	-	-
Karaağaç	56	79	-	-
Sule	29	30	-	-
Şuyuga Bey	31	38	-	-
Tavasoglu	-	8	-	-
Yayla	-	37	-	-
Yenice	46	55	-	-
Gebran	-	-	70	69
Toplam	633	941	70	69

Son iki tahrirde bakıldığında gayrimüslimlerin yaşadığı mahalle nüfus bakımından büyüklüğünü korurken, nüfus artışı Müslüman nüfusa göre daha azdır. Bu durum gayrimüslim nüfusun buralardan göç etmiş olabileceğini akla getirmektedir. 1522 tarihli tahrirde en kalabalık mahalle Çeribaşı Mahallesi iken yüzyıl sonunda Karaağaç Mahallesi nüfus bakımından büyüme göstermiştir. 1522 tarihli tahrirde nüfus bakımından büyük mahallelerin daha sonra buradaki nüfusun yeni kurulan mahallere doğru kaydığı yorumu yapılabilir.

Isparta kazasının kayıtlarını içeren 1478 tarihli tahrir defterinde kazaya ait 7 köy yazılmış olup bu köylere toplam 378 vergi neferi kayıt edilmiştir. Toplam nefer sayısı içinde kazaya ait köylerde 8 imâm 5 pir-i fâni, 4 muhassıl, 1 a' ma kaydı bulunurdu. 1522 tarihli tahrir defterinde köy nüfusu ise 533 nefer ile bir önceki tahrirde göre artış meydana gelmiştir. Defterde ayrıca 14 sipahi (zâde), 7 imam, 1 hatip, 8 pir-i fâni, 7 muhassıl, 4 a' ma, 1 kötürüm kayıtlıdır. Isparta kazasının kayıtlı olduğu 1568 tarihli son tahrir defterinde köy sayısı 1 köy artarak 8'e yükselmiştir. Son tahrirde kazanın köylerinde 4 imam, 1 hatib, 2 muhassıl kaydı yer almaktadır. Adı geçen tahrirde göre; kazanın kayıtlı nüfusu 1147 neferdir. (Bkz. Tablo I)¹⁰.

1522 tarihli tahrir defterlerinde Isparta kazasına kayıtlı Hacılar Cemaati 211 neferden oluşmaktaydı¹¹. Isparta kazasına aynı tahrirde kayıt edilen bir başka cemaat ise Bohılu Cemaatidir. Bohılu Cemaati bu tahrirde 1 şeyh zaviye, 1 muhassıl, 1 a' ma, 31 bennak, 5 mücerred, 2 belirsiz nefer olmak üzere 41

10 TKGM KKA TD 51.

11 BOA, TD, nr.121, s. 300.

neferden oluşuyordu¹². 1568 tarihli tahrir defterinde konar-göçer grupların sadece nefer kayıtları verilmiş, hangi kazaya ait olduğu yer almamıştır.

Tablo II: 1478 (BOA. TD. 30), 1522 (BOA. TD. 121), 1568 (TKGM. KKA. 51) Yıllarına Göre Isparta Kazasına Kayıtlı Nefer Sayısı

Tarih/Yüzdelerik	1478	%	1522	%	1568	%
Şehir nüfusu	584	%60,7	633	%54,3	941	%45
Köy nüfusu	378	%39,3	533	%45,7	1147	%55
Toplam	962		1166		2088	

1478'de şehir nüfusu % 60,7 olan toplam nüfus içerisindeki oranı 1568 yılına gelindiğinde %45 düşmüştür. Buna karşılık köy nüfusu ise 1478'de %39,2 ile toplam nüfus içerisindeki oran %54,9 yükselmiştir. Yukarıdaki tablo değerlendirildiğinde Isparta kazasının kırsal nüfusa ağırlıklı olarak artarken, buna karşın şehir nüfusunun azaldığı görülmektedir. Bu durum Hamid Sancağı'nın birçok kazasında görülmektedir¹³. Bazı perakende yörük grupları ve cemaatler köyler kısmına kayıt edilmiş ve vergilendirilmiştir. Örneğin; Isparta'da Hacılar Cemaati köylerin yazıldığı yerlere kayıt edilmiş ve vergilendirilmiştir. Kazada yıllık nüfus artış hızlarına bakıldığında şehir nüfusunda bir düşme görülürken kırsal nüfusta bu durum tam tersi bir seyir izlemiştir. Şehir nüfusundaki düşme burada bir göç durumunun yaşandığının göstergesidir¹⁴. Ayrıca şehirdeki Müslüman nüfus artarken gayrimüslim nüfus düşme eğilimindedir. Bu durum da bölgedeki hareketliliğin bir diğer göstergesidir. Fakat tahrir defterlerinde bunu ispatlayacak bir bilgi bulunmamaktadır. Kırsal kesimdeki nüfus artışı bölgedeki konar-göçer grupların yerleşik düzene geçmesi şeklinde açıklamak mümkündür. Ancak bu durum bile kazanın yıllık nüfus artış hızının altında kalmasının önüne geçememiştir. Bölgenin yıllık nüfus artış hızı incelendiğinde bu durum biraz daha anlaşılır olacaktır.

Tahrir defterleri genel anlamda bir nüfus sayım defteri olmadığı için demografik bilgilerde bazı eksik yanların olabildiği için dikkatli kullanılması gerekmektedir¹⁵. Özellikle tahrir defterleri genel nüfus verilmezken orada

12 BOA, TD, nr.121, s. 303.

13 Behset Karaca, *XV. ve XVI. Yüzyıllarda Uluborlu Kazası*, Fakülte Kitabevi Yay., Isparta 2012, s.177.

14 Alpaslan Demir, "15-16. Yüzyılda Göçlerin Osmanlı İskân Yapısına Etkisi", *TAD*, C. XXXIV, S.58, 2015, s.569.

15 Tahrir Defterlerin Kullanımında metodolojik açıdan problemler için bkz. Fatma Acun, "Osmanlı Tarihi Araştırmaların Genişleyen Sınırı: Defteroloji", *Türk Kültürü İnceleme Dergisi*, I 1999, s. 319-332; Erhan Afyoncu, "Türkiye'de Tahrir defterlerine Dayalı Olarak Hazırlanmış Çalışmalar Hakkında Bazı Görüşler", *Türkiyat Araştırmaları Dergisi*, II 2003, s. 267-286; Mehmet Öz, "Tahrir Defterlerin Osmanlı Tarih Araştırmalarında Kullanılması Hakkında Bazı Düşünceler", *Vakıflar Dergisi*, S. XXII, Ankara 1999, s.149-439; Mehmet Öz, "Tahrir Defterlerindeki Sayısal Veriler", *Osmanlılarda Bilgi ve İstatistik*, Ed. H. İnalçık,- Ş. Pamuk, DİE Yay. Ankara 2000, s. 17-32; Kemal Çiçek, "Osmanlı Tahrir Defterlerinin Kullanımında Görülen Bazı Problemler ve Yöntem Arayışları", *Türk Dünyası Araştırmaları*, 97, 1995, s. 93-111.

yasayan “hane”¹⁶ ya da “nefer”¹⁷ (vergi nüfusu) verilmiştir. Toplam nüfusu bulmak için hane sayısı; Barkan tarafından 5, Sümer 7 Cook ise 4,5 ile çarpılması gerektiği savunulurken Faroqhi, Arıkan, Elibüyük, Gümüşcü, Demir¹⁸ hiçbir çarpım yapmadan vergi nüfusu kullanmışlardır. Bu makalede kayıtlı vergi nüfusu üzerinden değerlendirme yapılmıştır. XVI. Yüzyılda dünyada bir nüfus artışından ilk bahseden isim Fernand Braudel olmuştur. Braudel’in araştırmalarına göre 1500-1600 yılları arasında Akdeniz havzasında ‰ (binde) 7 bir nüfus artışı olduğudur¹⁹. Braudel’in görüşüne karşılık Osman Gümüşcü bu artışın Anadolu için ‰ (binde) 10-15 arasında olabileceğini öne sürmüştür²⁰. Alpaslan Demir ise yaptığı çalışmalarda Osman Gümüşcü’nün tezini doğrular nitelikte sonuçlara ulaşmıştır²¹.

Tablo III. Isparta Kazasında Yıllık Nüfus Artış Hızları

Isparta Kazasında Yıllık Nüfus Artış Hızları						
	Kayıtlı Vergi Nüfusu	Yıllık Nüfus artış hızı ‰	Şehir Vergi Nüfusu	Yıllık Nüfus artış hızı ‰	Köy vergi nüfusu	Yıllık Nüfus artış hızı ‰
1478	962	4,37	584	1,83	378	7,80
1522	1166		633		533	
1522	1166	12,66	633	8,61	533	16,66
1568	2088		941		1147	
1478	962	8,61	584	5,30	378	12,33
1568	2088		941		1147	

16 Bkz. Nejat Göyünc, “Hane Deyimi Hakkında”, *İÜ EFTD*, 32, İstanbul 1979, s. 331-348.

17 Nefer; Bir adam, tek kişi, insan sayısını bildiren sözler için kullanılır. Bkz. Ferit Develioğlu, *Osmanlıca Türkçe Ansiklopedik Lügat*, Aydın Kitabevi, Ankara 1982.

18 Alpaslan Demir, XVI. Yüzyılda Samsun Ayıntab Hattı Boyunca Yerleşme, Nüfus ve Ekonomik Yapı, Ankara Üniversitesi Sosyal Bilimler Enstitüsü, Ankara 2007, (Yayınlanmamış Doktora Tezi); Alpaslan Demir, “XVI. yüzyılda Koğans Nahiyesi: Nüfus ve Yerleşme”, *History Studies*, 3/2, 2011, s.129.

19 Fernand Braudel, *II. Felipe Döneminde Akdeniz ve Akdeniz Dünyası I*, Ankara 1993, s. 487-486.

20 Osman Gümüşcü, *XVI. Yüzyılda Larende (Karaman) Kazasında Yerleşme ve Nüfus*, TTK Yay. Ankara 2001, s.157.

21 Alpaslan Demir, “XVI. yüzyılda Koğans Nahiyesi: Nüfus ve Yerleşme”, *History Studies*, 3/2, 2011, s.125-145; Alpaslan Demir, “XV-XVI. Yüzyılda Turhal Kazasında Nüfus Toprak İlişkisi”, *OTAM*, 2010, S.27, Bahar, s.59-88; Alpaslan Demir, “Şahıs Adlarından Hareketle Nüfus Hareketleri ve İskan Tarihi Çalışmalarına Bir Katkı: Karahisar-ı Behramşah Nahiyesi Örneği”, *Uluslararası Bozok Sempozyumu 5-7 Mayıs 2016 Yozgat-Türkiye, Bildiri Kitabı*, C. II, 2016, s. 451-458; Alpaslan Demir, “16. Yüzyılın İlk yarısında Diyarbakır Şehir Demografisine Göçlerin Etkisi”, *Bilgi*, Sayı 50, Yaz, 2009, s. 15-28; Alpaslan Demir, “15. Yüzyılın İkinci Yarısında Tokat Şehrinde Göçmenler”, *Tokat Sempozyumu 01-03 Kasım 2012 Tokat-Türkiye, Bildiriler*, Ed: Ali Açıkcel-Samettin Başol-Ali Osman Solmaz-Murat Hanılçe, C. I, Tokat 2013, s. 83-97.

Tablo II'de ilk satır, ilk iki tahrir arasındaki verileri, ikinci satır orta ve son tahrir verilerini, son satır ise ilk ve son tahrir verilerini göstermektedir. Bu durumda yıllık nüfus artış hızı ‰ (binde) 10-15 olarak dikkate alındığında tablodaki nüfus artış hızındaki dalgalanmayı açıklamak gerekmektedir. Özellikle şehir ve köy nüfusu arasındaki nüfus artış hızları arasındaki fark göze çarpmaktadır.

Tablo II'deki verilere bakıldığında Isparta kazasına ait ilk ve son tahrir arasında 90 yıllık bir sürede nüfus artış hızı ‰ (binde) 8,61 ile ortalamanın altında kalmıştır. Bu durum bölgede meydana gelen siyasi ve sosyal olaylar ile yakından alakalı olmalıdır. Anadolu'da meydana gelen salgın hastalıklar ve kıtlık, nüfusu olumsuz yönde etkilemiştir. Anadolu'da üç yıl boyunca taun hastalığı ve altı yıl boyunca kıtlık baş göstermiştir.²² Ayrıca bu olaylara ek olarak Anadolu'da taht kavgaların yaşanması ve bölgede meydana gelen ayaklanmaların olması burada siyasi istikrarın bozulmasına yol açmıştır. Bu durum Anadolu'nun harap olmasına ve sürekli nüfus kaybetmesine neden olmuştur.²³ Aynı tarihlerde bölgedeki diğer kazaların yıllık nüfus artış hızları; Uluborlu ‰ 14,2, Avşar ‰ 11,8, Yalvaç ‰ 10,9, Gönan ‰ 8,2, Burdur ‰ 10,6, Eğirdir ‰ 3,5 Gölhisar ‰ 5,05'dir. Bölgenin geneline bakıldığında nüfus artış hızı genel olarak ortalamanın altında kalmıştır.

Bölgede suhte ayaklanmaların yaşanması, kargaşa ortamına neden olmuştur. Bu durum mühimme defterlerinde²⁴ bölgenin karışık olduğuna dair bilgiler ile doğrulanmıştır. Merkezden gelen emirlerde ayaklananların her türlü haklarından gelinmesi konusunda hükümler yer almaktadır. Bu durum bölgenin karışık hale getirmiş ve yerleşmeyi olumsuz etkilemiştir. Bu bağlamda tahrir defterlerindeki verilere bakılarak yerleşme konusunda açıklık getirilmeye çalışılacaktır.

Yerleşme, dar anlamda oturulan ve barınılan yer, geniş anlamda yararlanma ve ekonomik faaliyetlerde bulunma yeri olarak açıklanabilir. Yerleşmeler şekil olarak üçe ayrılır; dağınık, toplu ve yol boyu yerleşmeleri. İşlevsel olarak ise; sürekli ve geçici yerleşmeler olarak ayrılmaktadır. Sürekli yerleşmeler, şehir, kasaba, köy, geçici yerleşmeler ise; yayla, kışla, mezra, kom oba vb. tanımlanmaktadır²⁵. Isparta kazasında şehir ve köy olarak iki türlü yerleşme görülmektedir.

Osmanlıda şehir, "Cuma kılınur ve bazarı duru" yer olarak tanımlanmakla beraber tarım dışı faaliyetlerin yapıldığı yer olarak yorumlanabilir. Ancak şehir çevrelerinde tarım yoğun olarak yapılmasından dolayı şehirleri tamamen tarım

22 Sam White, *Osmanlıda İsyân İklimi*, Çev. Nurettin Elhüseyni, Alfa yay., İstanbul, 2013, s.120-134.

23 Alpaslan Demir, *a.g.m.*, 2011, s.129.

24 MD 7. hkm. 413, hkm. 1140.

25 Necdet, Tunçbilek, *Türkiye'de Yerleşmenin Evrimi*, İstanbul. Üniversitesi Yay, 1986, İstanbul, s.10.

yapılmayan yerler olduğunu düşünmemek gerekir²⁶. Ayrıca Osmanlıda şehir yerleşmeleri kendinden önceki kültürlerden etkilenmiştir. Bunlar; Selçuklu ve Bizans şehir kültürü ile Arap-İslam şehir kültürüdür. Böylece, Osmanlı şehirleri bu kültürler üzerinde gelişmiş ve kendine has özellikler oluşturmuştur²⁷.

Osmanlıda bir yerin şehir sayılması için bazı özelliklere sahip olması gerekmektedir. Bu özelliklerden idari açıdan, bir sancak beyi ya da kadının olması, iktisadi açıdan; pazarın kurulmasını şeklidir. Tahrir defterlerinde şehirlerde yer alan “*bac-ı bazar*” vergisi bunun kanıtıdır²⁸. Osmanlı da şehirlerin gelişmesine etken imaret, camii, mescid, han hamam, çarşı, boyahane, salhane, suyolları v.b gibi şehri daha bayındır hale getiren tesislerin olmasıdır.²⁹ Tahrir defterleri doğrultusunda ise; Osmanlı’da yerleşme merkezlerin “*şehir*” olarak nitelendirilmesi için, nüfusun fazla olmasının yanı sıra, idarî, hukukî ve askerî bir görevinin bulunması ve tarım dışı faaliyetlerinin daha yoğun yapıldığı yerler olması gerekmektedir. Defterlerde genellikle şehirler ‘nefs’ olarak kaydedilmiş ve mahalleri bulunmaktadır³⁰.

Isparta kazasının yer aldığı 1478 tarihli tahrirde mahalleler hisselerle ayrıldığı için mahalle sayısı tespit edilememektedir. 1522 yılına ait tahrir defterinde ise Isparta kazasının kayıtlarında 17 mahalle vardır. 1568 tarihli tahrirde ise mahalle sayısı 23 olmuştur. Kazanın mahalle oluşumu Eğridir mirlivası olan Kutlubey’in yaptırdığı camiinin etrafında başlamıştır. Diğer mahalleler kazanın daha çok doğu batı istikametinde yer almıştır. İskender Mahallesi, Camii Mahallesi’nin güneyinde yer almaktadır. Cami Mahallesi’nin doğusunda Fazullah Mahallesi bulunmaktaydı. Fazullah Mahallesi adını Yeniçeri Serdarı Ağoslu Fazlı Beşe’den almıştır. Daha sonra Isparta’nın Çeribaşı Mahallesi’nde evlenerek oraya yerleşmiş ve saygın kişiler arasında bulunmuştur. Fazullah adını ocak tesiriyle sonradan almıştır³¹. Sözüne edilen mahallenin sınırında XV. yüzyıl boyunca varlığını sürdüren Çeribaşı Mahallesi bulunmaktaydı. Hocaoğlu Mahallesi ise Camii Mahallesi’nin doğusunda yer alıyordu. Şehrin güney batısında yer alan Dere Mahallesi³² 1522 tahrir defterinde 44 olan hane sayısı ile büyük bir mahalle olarak görülürken³³; 1568’de

26 Mehmet Ali Ünal, *XVI. Yüzyılda Çemişgezek Sancağı*, TTK Yay., Ankara 1999, s.57.

27 Mehmet Öz, *a.g.m.*, s. 62.

28 Örneğin; BOA, TD 182, s. 6, BOA, TD 272, s.6, BOA, TD. 289 s. 289.

29 Yusuf Halaçoğlu, *XIV- XVII. Yüzyıllarda Osmanlılarda Devlet Teşkilatı ve Sosyal Yapı*, Ankara 2003, s. 103.

30 Nefs tâbiri şehirler için kullanılmasına rağmen tahrir kayıtlarında bazen köyler içinde nefis tâbirinin kullanıldığı görülmektedir. Alaiye sancağında “XVI. yüzyılın ortalarında Karasenir için “Nefs-i Karye-i Karasenir” tâbiri kullanılmıştır. BOA TD 172, s. 14a.

31 Fehmi Aksu, “Isparta’nın Mahalle Adları Üzerine Bir Araştırma”, *Ün Dergisi*, XI/123-124, Isparta 1944, s.1717.

32 Fehmi Aksu, *a.g.m.*, s.1716.

33 BOA, TD, nr. 121, s.269 vrk. b

hane sayısı 19'a düşmüştür³⁴. Bu durum bize hemen yanı başında 29 hane ile kayıtlarda yeni yer alan Yayla Mahallesi'nin, Dere Mahallesi'nden ayrılarak kurulmuş olabileceğini akla getirebilir. Yenice Mahallesi, Dere Mahallesi'nin hemen yanında konumlanmıştır³⁵. Doğancı Mahallesi ise Isparta'nın güneybatı kesiminde ormanlık ve çalılık alanlarda avlanan ve bunun için avcı doğan kuşlarını besleyen ailelerin oturduğu yerdî.³⁶ Doğancı Mahallesi'ne komşu olan, Gebran Mahallesi ise adından da anlaşılacağı üzere sadece gayrimüslimlerin oturduğu mahalle idi. Sülü Mahallesi'nin ise, Konya'da bir dönem Subaşı olarak görev yapmış olan Sülübey adına kurulduğu tahmin edilmektedir.³⁷ Ayrıca Hacı İvaz Mahallesi'nde olduğu gibi Sülü Mahallesi'nde bulunan mescid aynı adları taşıması mahallelerin bu adla anılmasına vesile olduğu düşünülebilir. Hacı İvaz Mahallesi ilk olarak 1568 tarihindeki tahrirde tespit edildiğinden³⁸, bu tarihe yakın bir zamanda teşekkül etmiş olması muhtemeldir. Hayvancılık işi ile uğraşan Türk aşiretleri sepicilik (deri terbiyesi) ve deri eşyalarını satmak için pazara ihtiyaç duymuşlardır. Bu durum onları şehir merkezine yakın deniz veya akarsu kenarına iskân edilmelerini sağlamıştır³⁹. Ancak şehirlerin büyümesi ile buralar mahalleler ile birleşmiş ve Debbağlar mahalleleri⁴⁰ oluşmuştur. Debbağlar Mahallesi'nin hemen yanında İğneci Mahallesi⁴¹ bulunmaktaydı. Şehrin güneyinde Mescid-i Şuyuğa Bey Mahallesi vardı. Şehirde Farsaklar Mahallesi Anadolu'da bulunan bir Türkmen cemaatin ismini taşıması nedeniyle bu cemaatin bir grubunun buraya gelerek kendi adlarını taşıyan bir mahalle kurmuş olması ihtimalini kuvvetlendirmektedir.⁴² Şehir merkezinin güneydoğusunda yer alan Hisar Efendi Mahallesi⁴³ adını muhtemelen mescidi yaptıran hayır sahibi Hisar Efendi'den almış olmalıdır⁴⁴. Hisar Efendi Mahallesi'nin hemen bitişiğinde ilk defa 1568 tarihli tahrir defterinde karşımıza çıkan İlicucu Mahallesi yer alıyordu. Karaağaç Mahallesi ise şehrin doğu tarafında kurulmuştur⁴⁵. İlk defa 1568 tarihli tahrir defterinde karşımıza çıkan diğer mahalleler Evran Mahallesi, şehrin kuzeyinde Hacı Elfi, şehrin güneybatısında Leblebici ve Tavasoglu Mahalleleri'dir.

34 TKGM, KKA, TD, nr.51, s.288.

35 BOA, TD, nr. 121, s.289

36 Fehmi Aksu, *a.g.m.*, s.1716.

37 Fehmi Aksu, *a.g.m.*, s.1717

38 TKGM, KKA, TD, nr. 51, vrk. 268b.

39 Zeki Tekin, "Deri", *TDVİA*, C. 9, 1994, s. 178.

40 TKGM, KKA, TD, nr.51, vrk.265a-266b.

41 TKGM, KKA, TD, nr.51, vrk.265a.

42 Daha fazla bilgi için bkz. Ali Sinan Bilgili; *Tarsus Sancağı ve Tarsus Türkmenleri*, Kültür Bakanlığı Yay., 2001, Ankara.

43 TKGM, KKA, TD, nr. 51, vrk..264ab.

44 Sadık Akdemir, " XVIII Yüzyılın İlk Yarısında Isparta'ta Sosyo-Ekonomik ve Kültürel Hayat (170-171 numaralı Şerhiye Siciline göre)", Süleyman Demirel Üniversitesi Sosyal Bilimler Enstitüsü, Isparta 2004, (Yayınlanmamış Doktora Tezi), s.65.

45 BOA, TD, nr. 121, s. 286-287.

Isparta kazasında bir başka yerleşme tipi ise “köy”dür. Köy; ekonomik fonksiyonları büyük ölçüde tarım ve hayvancılığa dayanan ve şehirlerden daha az nüfus barındıran yerleşim merkezlerine denilmektedir⁴⁶. Başka bir tanımda ise köy; ahalisini geçindirecek kadar tarım arazisi, koşum ve kesim hayvanları için otlak, yakınlarında çayırı, harman yeri, çeşmesi ve mezarlığı olan yerleşim yerlerine verilen ad olarak tarif edilmektedir.⁴⁷ Isparta kazasının yer aldığı mufassal tahrir defterlerinde köyler; “*ekinlik olarak tarif edilen tarım alanı*” ile “*hayvancılığın*” yapıldığı yerleşim yerleridir⁴⁸. Ayrıca tahrir defterlerine bakıldığında bir yerin köy olarak belirlenmesi için hane sayısının baz alınmadığı, yerleşim yerinin niteliklerinin gözetildiği görülmektedir

1478 tarihli tahrir defterinde yedi adet köy kayıtlara geçmiştir. 1522 tarihli tahrir defterinde ise Sav, Kayı, Çünür, Savcı, Diyadin, Evlenkere, Lağus köylerinin⁴⁹ varlığını devam ettirdiği görülmektedir. Dirben köyünün ise ilk defa 1522 tarihli tahrirde yer almasıyla Isparta kazasına kayıtlı köy sayısı sekiz olmuştur. Kazada kırsal yerleşme kazanın daha çok doğu ve kuzey yönünde yoğunlaşmıştı. Çukur alanlarda kurulan köyler tarım yaptıkları verimli ovalara sahiptir. Bu duruma örnek kazanın en büyük köyü olan Sav köyüdür. Sav, Davraz Dağı'nın Isparta Ovası ile bulunduğu alanda kurulmuştur. Kazanın kayıt edildiği tüm tahrir defterlerinde Sav köyü nüfus olarak en kalabalık köy durumundadır. Isparta kazasında gayrimüslim nüfus barındıran köy bulunmamaktadır. Türkler yerleşik hayata geçtiklerinde eğer köyü kendileri kuruyorlarsa buna Türkçe ad vermişlerdir. Ancak var olan bir yere yerleştiklerinde isim değiştirmek yerine kendi ağızlarına uygun hala getirip eski adları devam ettiriyorlardı. Lağus köyü bu duruma örnek verilebilir. Halk arasında bu köye “*Lavus*”, “*lagos*” denilmektedir. Eski yerleşim yeri olarak Evlenkele köyü de bulunmaktadır. Ayrıca kazada Türklere ait boy, aşiret, cemaat adlarını da görmek mümkündür.⁵⁰ Buna örnek; Sav, Kayı, Davras köyleri gösterilebilir.

Osmanlı Devleti'nde Kızılırmak'tan başlayarak İçel'i de içine alan bölgeye “*Rumeli*” denilmekteydi. Sözü edilen bu bölgede, XVII. yüzyıldan önce gelen konar-göçer gruplara “*Yörük*” daha sonra gelenlere ise “*Türkmen*” olarak adlandırılmıştır.⁵¹ Yörük kelimesi ise yürü-mek mastarından türetilmiş olup; yürüyen, sefere koşan, çadır haklı, bir yerde devamlı iskân etmeyen göçebe anlamına gelmektedir.⁵² Kanunnamelerde ise belli bir toprağı olmayan konar-

46 Osman Gümüşçü, *a.g.e.*, s.225.

47 Halil İnalçık, *Osmanlı İmparatorluğunun Ekonomik ve Sosyal Tarihi, C. I (1300-1600)*, Eren Yay., İstanbul 2000, s. 225; Yunus Koç, *XV. Yüzyılda Bir Osmanlı Sancağının İskân ve Nüfus Yapısı*, TTK Yay., Ankara 1989, s.36.

48 BOA, TD, nr. 30, s.272-292, BOA TD, nr. 121, s. 290-303, TKGM, KKA, TD, nr. 51, vrk 269b-276a.

49 BOA, TD, nr. 30, s.272-292, BOA TD, nr. 121, s. 290-303, TKGM, KKA, TD, nr. 51, vrk 269b-276a.

50 Enver Çakar, “Halep Sancağında Türkçe yer adları”, *OTAM*, S 11, 2000, s.92

51 Tufan Gündüz, *Anadolu'da Türkmen Aşiretleri*, Yeditepe Yay. İstanbul, 2007, s. 32.

52 Halil İnalçık, *Yürüks Their Origins, Expansion and Economic Rolei Oriental Carpetand Textile Studies*, London, 1986, s. 42; Vahid Çabuk, “Yörük” maddesi, *İA*, XIII, s. 430; Faruk Sümer, “XVI. Asırda Anadolu, Suriye

göçer şeklinde geçmektedir.⁵³ İl ve ulus adı altında yer alan konar-göçerlerin boy, aşiret, cemaat, oymak, mahalle, oba olarak bölümleri bulunmaktadır. Boy beyi ve Kethüda tarafından idare edilen konar-göçerleri Osmanlı Devleti vergilendirmek ve kontrol altında tutmak için yaşam durumlarını göz önünde bulundurarak hususi ve mali bir idare teşkilatı kullanmıştır.⁵⁴ Buna göre Türkmenler has reayası, Yörükler ise tımar ve has reayası olarak ayrılmışlardır. XV.-XVI. Yüzyıla ait tahrir defterlerinde cemaatler, yerleşik nüfustan ayrı olarak kayıt edilmişlerdir. Türklerin Anadolu'yu fethetmesi ile Türk boyları buraya gelmiş ve birçokları yerleşik düzene geçerek köy kurmuş, bazıları ise konar-göçer hayatı devam ettirmiştir. Bu durum tahrir defterlerinde aynı adı taşıyan hem köy hem de cemaat adlarının bulunması ile açıklanabilir.⁵⁵ Isparta kazasının kayıtlı olduğu 1522 tarihli tahrir defterinde Hacılar cemaati Isparta'ya kayıt edilmiş olup 211 neferden oluşmaktaydı⁵⁶. Aynı tahrirde kazaya 1 şeyh zaviye, 1 muhassıl, 1 a'ma, 31 bennak, 5 mücerred, 2 belirsiz olmak üzere 41 neferden oluşan Bohlu cemaati de kayıtlıdır⁵⁷. Kazanın yer aldığı 1568 tarihli tahrir defterinde cemaatler kayıt edilmiş ancak hangi kazaya bağlı olduğu belirtilmemiştir.⁵⁸

Sonuç

XV-XVI. yüzyıl tahrir kayıtlarında Isparta kazasının nüfus ve yerleşme durumuna bakıldığında hareketli nüfusun yerleşmeye etkisinden söz edilebilir. Isparta kazası kırsal nüfus%o (binde) 12.33, olarak artış gösterirken, şehir nüfusu %o (binde) 5.30 artış göstermiştir. Bu sonuçlar kırsal nüfusta yer alan hareketli nüfusun, yerleşik düzene geçtiğini açıklamaktadır. Sözü edilen yüzyıllarda Anadolu'da kabul gören %o (binde)10-15 nüfus artış hızı Isparta kazasına uymamaktadır. Bu bağlamda bölgede meydana gelen sosyal olaylar kazanın nüfus artış hızını etkilemiştir. Isparta kazasında şehirde Türk nüfusu gayrimüslim nüfus ile birlikte yaşamaktadır. Yüzyıl içerisinde gayrimüslim nüfusta bir artış görülmemiştir. Bu durumda gayrimüslim nüfusun bölgede var olduğu ancak sosyal olaylardan dolayı yerlerini değiştirdikleri düşünülebilir. Ancak kırsal nüfusun tamamı Türklerden oluşmuştur. Buna karşın köy adlarına bakıldığında Türkçe olmayan isimlerin olması eskiden buralarda gayrimüslimlerin yaşadığını ve zamanla buraları terk ettiklerini göstermektedir.

ve Irak'ta Yaşayan, Türk Aşiretlerine Umumi Bir Bakış", *İFM*, XI. İstanbul, 1952, s. 518; Selahaddin Çetintürk, "Osmanlı İmparatorluğunda Yörük Sınırı ve Hukuki Statüleri", *DTCFD*, II. Ankara 1943, s. 107-108; Tayyib Gökbilgin, *Rumeli'nde Yörükler Tatarlar ve Evlad-ı Fatihan*, İstanbul, 1957, s.1-9.

53 *Kanunnameler*, C.II, s.159.

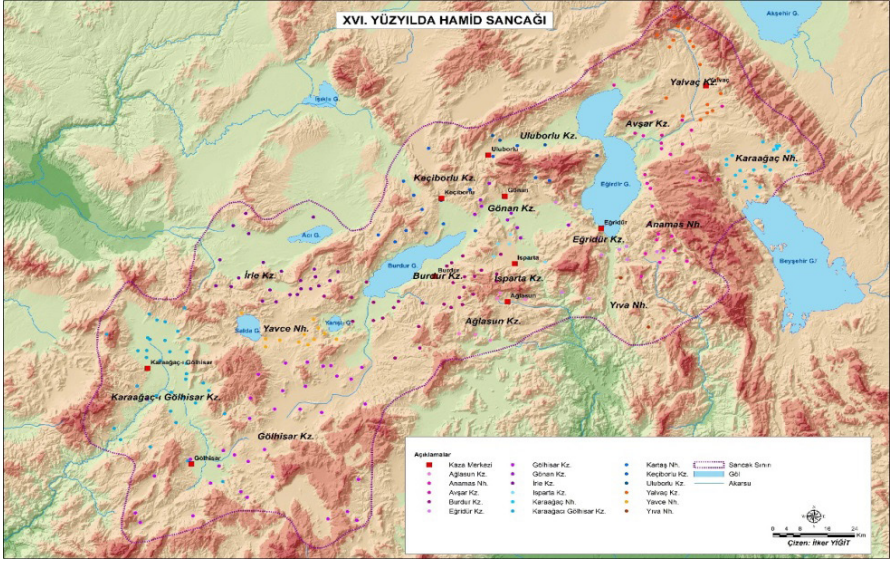
54 Cengiz Orhonlu, *Osmanlı İmparatorluğu'nda Aşiretlerin İskanı*, İstanbul, 1987, s. 14.; Yusuf Halaçoğlu, *XVIII. Yüzyılda Osmanlı İmparatorluğu'nun İskan Siyaseti ve Aşiretlerin Yerleştirilmesi*, Ankara 1988, s.18.

55 Züleyha, Ustaoglu, "XVI. Yüzyılda Alaiye (Nüfus ve Yerleşme)", *Asia Minor Studies*, C. 5, S. 10, 2017, s. 133-149.

56 BOA, TD, nr.121, s. 300.

57 BOA, TD, nr.121, s. 303.

58 TKGM, KKA, TD, nr. 51.



Kaynaklar

Tahrir Defterleri

BOA TD 14 (Başbakanlık Osmanlı Arşivi Tapu Tahrir Defteri)

BOA TD 121 (Başbakanlık Osmanlı Arşivi Tapu Tahrir Defteri)

TKGM KKA TD 51 (Tapu Kadastro Genel Müdürlüğü Kuyud-u Kadime Arşivi Tapu Tahrir Defteri)

İncelemeler

7 Numaralı Mühimme Defteri 975–976/1567–1569, Özet, Transkripsiyon ve İndeks, c. I, Başbakanlık Devlet Arşivleri Genel Müdürlüğü Osmanlı Arşivi Daire Başkanlığı, Ankara 1999.

ACUN Fatma, “Osmanlı Tarihi araştırmalarının Genişleyen Sınırı: Defteroloji”, Türk Kültürü İnceleme Dergisi, C.I, 1999, s. 319-332.

AFYONCU Erhan, “Türkiye’de Tahrir defterlerine Dayalı Olarak Hazırlanmış Çalışmalar Hakkında Bazı Görüşler”, Türkiyat Araştırmaları Dergisi, II 2003, s. 267-286.

AKDEMİR Sadık, “XVIII Yüzyılın İlk Yarısında Isparta’da Sosyo-Ekonomik ve Kültürel Hayat (170-171 numaralı Şeriyye Siciline göre)”, Süleyman Demirel Üniversitesi Sosyal Bilimler Enstitüsü, Isparta 2004 (Yayınlanmamış Doktora Tezi).

AKGÜNDÜZ Ahmet, Kanunnameleri ve Hukuki Tahlilleri, Osmanlı Araştırmaları Vakfı Yay., C. II, İstanbul 1990.

AKSU Fehmi, “Isparta’nın Mahalle Adları Üzerine Bir Araştırma”, Ün Dergisi, XI/123-124, Isparta 1944, s. 123-124.

- ARIKAN Zeki, XV-XVI. Yüzyıllarda Hamit Sancağı, Ege Üniversitesi Yayınları, İzmir 1988.
- ATALAY İbrahim- Kenan Mortan, Türkiye Bölgesel Coğrafyası, İnkılap Kitabevi Yay. İstanbul 2011.
- BİLGİLİ Ali Sinan, Tarsus Sancağı ve Tarsus Türkmenleri, Kültür Bakanlığı Yay., 2001, Ankara.
- BRAUDEL Fernand, II. Felipe Döneminde Akdeniz ve Akdeniz Dünyası I, Ankara 1993.
- ÇABUK Vahid, "Yörük" maddesi, İA, XIII, s. 430-435.
- ÇAKAR Enver, "Halep Sancağında Türkçe Yer Adları", OTAM, S 11, 2000, s. 83-109.
- ÇİÇEK Kemal, "Osmanlı Tahrir Defterlerin Kullanımında Görülen Bazı Problemler ve Yöntem Arayışları", Türk Dünyası Araştırmaları, 97, 1995, s. 93-111.
- ÇETİNTÜRK Selahaddin, "Osmanlı İmparatorluğunda Yörük Sınıfı ve Hukuki Statüleri", DTCFD, II. Ankara 1943, s. 107-108.
- DEMİRCİ Doğan, "Isparta'daki Kervan Yolları Üzerine Bazı Düşünceler", Türk Kültür ve Sanat Araştırmaları Dergisi, C3, S.3, Eylül 2014, Karabük, s. 98-123.
- DEMİR Alpaslan, "XVI. Yüzyılda Samsun Ayıntab Hattı Boyunca Yerleşme, Nüfus ve Ekonomik Yapı", Ankara Üniversitesi Sosyal Bilimler Enstitüsü, Ankara 2007 (Yayınlanmamış Doktora Tezi).
- DEMİR Alpaslan, "XVI. yüzyılda Koğans Nahiyesi: Nüfus ve Yerleşme", History Studies, JAN I, 2011, s. 125-145.
- DEMİR Alpaslan, "XV-XVI. Yüzyılda Turhal Kazasında Nüfus Toprak İlişkisi", OTAM, 2010, S.27, Bahar, s. 59-88.
- DEMİR Alpaslan, "15-16. Yüzyılda Göçlerin Osmanlı İskân Yapısına Etkisi", TAD, C. XXXIV, S.58, 2015, s. 563-581.
- DEMİR Alpaslan, "Şahıs Adlarından Hareketle Nüfus Hareketleri ve İskân Tarihi Çalışmalarına Bir Katkı: Karahisar-ı Behramşah Nahiyesi Örneği", Uluslararası Bozok Sempozyumu 5-7 Mayıs 2016 Yozgat-Türkiye, Bildiri Kitabı, C. II, 2016, s. 451-458.
- DEMİR Alpaslan, "16. Yüzyılın İlk yarısında Diyarbakır Şehir Demografisine Göçlerin Etkisi", Bilig, Sayı 50, Yaz, 2009, s. 15-28.
- DEMİR Alpaslan, "15. Yüzyılın İkinci Yarısında Tokat Şehrinde Göçmenler", Tokat Sempozyumu 01-03 Kasım 2012 Tokat-Türkiye, Bildiriler, Ed: Ali Açikel-Samettin Başol-Ali Osman Solmaz-Murat Hanılçe, C. I, Tokat 2013, s. 83-97.
- DEVELİOĞLU Ferit, Osmanlıca Türkçe Ansiklopedik Lügat, Aydın Kitabevi, Ankara 1982.
- GÖKBİLGİN Tayyib, Rumeli'nde Yörükler Tatarlar ve Evlad-ı Fatihan, İstanbul, 1957.
- GÖYÜNÇ Nejat "Hane Deyimi Hakkında", İÜ. EFTD, 32, İstanbul 1979, s. 331-348.
- GÜNDÜZ Tufan, Anadolu'da Türkmen Aşiretleri, Yeditepe Yay. İstanbul, 2007.

Gazi

Akademik
Bakış

311

Cilt 13
Sayı 26
Yaz 2020

GÜMÜŞÇÜ Osman, XVI. Yüzyılda Larendede (Karaman) Kazasında Yerleşme ve Nüfus, TTK Yay. Ankara 2001.

HALAÇOĞLU Yusuf, XVIII. Yüzyılda Osmanlı İmparatorluğu'nun İskân Siyaseti ve Aşiretlerin Yerleştirilmesi, Ankara 1988.

HALAÇOĞLU Yusuf, XIV- XVII. Yüzyıllarda Osmanlılarda Devlet Teşkilatı ve Sosyal Yapı, Ankara 2003.

HOCA SAADETTİN Efendi, Tacüt-Tevarih, C. III, Çev. İsmet Parmaksızoğlu, Ankara 1979.

İNALCIK Halil, Osmanlı İmparatorluğu'nun Ekonomik ve Sosyal Tarihi, C. I (1300-1600), Eren Yay., İstanbul 2000.

İNALCIK Halil, Yürüks Their Origins, Expansion and Economic Rolei Oriental Carpetand Textile Studies, London, 1986.

KARACA Behset, XV. ve XVI. Yüzyıllarda Uluborlu Kazası, Fakülte Kitabevi Yay., Isparta 2012,

KOÇ Yunus, XV. Yüzyılda Bir Osmanlı Sancağının İskân ve Nüfus Yapısı, TTK Yay., Ankara 1989.

KOFOĞLU Sait, "Hamidoğulları", TDVİA, C.15, 1997, s. 471-476.

MEHMED Neşrî, Kitab-ı Cihann-ı nüma I., (Haz. F. R. Unat- M.A. Köymen), Ankara 1995.

ORHONLU Cengiz, Osmanlı İmparatorluğu'nda Aşiretlerin İskânı, İstanbul, 1987.

ÖZ Mehmet, Tahrir Defterlerindeki Sayısal Veriler, Osmanlılarda Bilgi ve İstatistik, Ed. H. İncalcık,- Ş. Pamuk, DİE Yay. Ankara 2000.

ÖZ Mehmet, "Tahrir Defterlerin Osmanlı Tarih Araştırmalarında Kullanılması Hakkında Bazı Düşünceler", Vakıflar Dergisi, S. XXII, Ankara 1991, s. 429-439.

SÜMER Faruk, XVI. Asırda Anadolu, Suriye ve Irak'ta Yaşayan, Türk Aşiretlerine Umumi Bir Bakış, İFM, XI. İstanbul, 1952, s. 518

TEKİN Zeki, "Deri", TDVİA, C. 9, 1994, s. 176-178.

TUNÇBİLEK Necdet, *Türkiye'de Yerleşmenin Evrimi*, Üniversitesi Yay., İstanbul 1986.

USTAOĞLU Züleyha, "XVI. Yüzyılda Alaiye (Nüfus ve Yerleşme)", Asia Minor Studies, C. 5, S. 10, 2017, s. 133-148.

ÜNAL Mehmet Ali, XVI. Yüzyılda Çemişgezek Sancağı, TTK Yay., Ankara 1999.

WHITE, Sam, Osmanlıda İsyân İklimi, Çev. Nurettin Elhüseyni, Alfa Yay., İstanbul, 2013.

Extended Abstract

The Isparta town that keeps existing as place of residence since ancient centuries till present was the town of Hamid Sanjak in Ottoman Empire in the XV and XVI centuries. The neighbourhood could not be determined since the city of Isparta Town was divided into shares in the Tahrir Registries dated 1478. However, there were 584 taxpayers in the subject registry, and 48 of them were non-Muslim. In the same record, 21 people were exempted from tax. 17 quarters, one of them was non-Muslim, were recorded in the Tahrir registry dated 1522. There were 633 taxpayers, 70 of them non-Muslim, living in these quarters. Population increase observed in the city compared to previous tahrir. The arithmetic average of population was 37 while exempted group were 55 in the same date. Gebran and Çeribaşı having 70 and 67 taxpayers respectively were the most crowded parishes in the subject registry. The number of parish increased to 23 in the latest registry dated 1568 in which town recorded. 69 of 941 taxpayers were recorded as non-Muslim and 36 people recorded as exempted into this registry. Based on the data of latest registry, the most crowded neighbourhoods changed compared to previous registry, became Karaağaç with 79 people and Gebran with 69 people in the city for which the arithmetic average of population was 41.

There was no change on the number of village in first two tahrirs on which Isparta town recorded. In tahrir dated 1568, 8 villages were recorded by adding only one village. In the second tahrir, number of taxpayer became 533, number of exempted increased to 42 while there were 378 taxpayers and 18 exempted in the first tahrir. In the tahrir dated 1568, number of taxpayer were 1147 and number of exempted were 7. Bohalı congregation belong to town was recorded with 41 people, Hacılar congregation belong to town was recorded with 211 people in the registry dated 1522. The urban population rate that was 60,7% in 1478 decreased to 45% in year 1568 whereas the village population rate that was %39,2 in 1478, increased to %54,9 in 1568. This shows that provincial population in Isparta town increased whereas urban population decreased. This drop of urban population indicates that there has been movement. The population growth in rural areas can be explained as transition of nomadic groups in the region to the settled order. However, even this does not support population increase of 7‰ in the Mediterranean basin between the years 1500 and 1600 according to Braduel's research. Instead, Osman Gümüřcü's opinion that this growth can be between 10-15‰ for Anatolian can be more acceptable for Isparta town. The population growth rate of 8,61‰ was below the average between first and last tahrirs of Isparta town for 90 years. In the same dates, the annual population growth rates in the other towns of region were; Uluborlu 14,2‰, Avşar 11,8‰, Yalvaç 10,9‰, Gönan 8,2‰, Burdur 10,6‰, Eğridir 3,5‰, Gölhisar 5,05‰. If we look at the region in general, the population growth rate was below average.

Gazi

Akademik
Bakış

313

Cilt 13
Sayı 26
Yaz 2020

There were two types of settlements as urban and village in the Isparta town. The number of neighbourhood has been increased to 23 in 1568 that was 17 in tahrir dated 1522. The formation of neighbourhood in the town was occurred generally around the mosques and masjids built by forceful people in the that period. For example, there was Kulubey neighbourhood around the mosque built by Kutlubey who was Eğridir brigadier. In addition, neighbourhood formation has not been occurred only in this way. It is presumed that Doğancı Neighbourhood received its name because of settlement of families who hunt around the woodland and shrubbery area in the southwest of Isparta and who thus feed hunter falcons. In addition, Debbağlar Neighbourhood has been formed with people who were doing leather business, settling at river or sea side nearby the city centre and the expansion of city in time.

Village settlements, another type of settlement, can be divided by two with old and new in the Isparta town. The names of villages of Lağus, Say, Eylenkele, Diyadin are not Turkish but the entire population is composed of Turks. This show us these were non-muslims' villages in the past and then abandoned. However, the presence of Say, Kayı and Davras villages that bear the name of clan, tribe and congregation indicates that moveable Turks settled here. In addition, the presence of Bohalı and Hacılar Congregations registered in town, proves existence of moveable groups

Gazi

Akademik
Bakış

314

Cilt 13
Sayı 26
Yaz 2020