

SİNOP-AYANCIK'TA ERKEN CUMHURİYET DÖNEMİ İLKOKUL BİNASI: KURTULUŞ İLKOKULU (MEHMET AKİF ERSOY ORTAOKULU)



EARLY REPUBLIC PERIOD PRIMARY SCHOOL BUILDING IN SİNOP-AYANCIK:
KURTULUŞ PRIMARY SCHOOL (MEHMET AKİF ERSOY SECONDARY SCHOOL)

Alper ATICI*

ÖZ

Cumhuriyet'in ilanından sonra devletin ihtiyaçları doğrultusunda kamu yapılarının inşasına önem verilmiş ve bunların içinde okul binaları önemli bir yer teşkil etmiştir. Cumhuriyet'in halk tarafından benimsenmesi ve okuryazarlık oranını arttırmak için yurdun her yerinde mektep binalarının inşasına başlanılmıştır. Yeni kurulan devletin yeterli sayıda yetişmiş elemanının bulunmadığı ilk yıllarda, kamu yapılarının inşasında, Osmanlı Devleti'nden kalan planlar kullanılmıştır. İnşa edilecek mektep binalarının projeleri Maarif Vekâleti tarafından hazırlanmış ve hazırlanan bu projelerin dışında okulların inşası çıkarılan kanunlarla yasaklanmıştır. Maarif müdürlükleri buldukları yere uygun projeleri seçip uygulamışlardır. Okulların inşası kent ve kasabalarda İl Özel İdaresi tarafından yaptırılırken, köylerde ise köylülerin maddi katkıları ve iş gücü olarak görev almasıyla gerçekleştirilmiştir. Cumhuriyetin ilk yıllarındaki sınırlı imkânlarla karşın böyle bir uygulama ile yurt genelinde okulların inşası yaygınlaştırılmaya çalışılmıştır. Okul binaları, dikdörtgen bir alanı kaplayan simetrik plan kurgusunda inşa edilmiştir. İnşa edilen okulların cephelerinde, Selçuklu ve Osmanlı mimari düzenleri ve süslemeleri kullanılarak ulusal bir mimari meydana getirilmeye çalışılmıştır. Bu çalışmada Sinop ili Ayancık ilçesinde bulunan Mehmet Akif Ersoy Ortaokulu tanıtılacaktır. Mehmet Akif Ersoy Ortaokulu, Cumhuriyetin ilk yıllarında merkezden gönderilen tip projesine göre 1927 yılında yöre halkının da yardımlarıyla imece usulünde inşa edilmiştir. Kurtuluş Savaşı'nın kazanılmasının anısına okulun adı Kurtuluş İlkokulu olarak belirlenmiş fakat daha sonraki dönemlerde Mehmet Akif Ersoy Ortaokulu olarak değiştirilmiştir. Okul, simetrik plan ve cephe düzenlemesiyle I. Ulusal Mimarlık döneminde inşa edilen okullarla benzer özellikler taşımaktadır. Yapıyı dönem içinde benzerlerinden farklı kılan özelliği ise kitabesinde Türkiye haritası, ay-yıldız ve göndere çekilmiş Türk Bayrağı olmasıdır.

Anahtar Kelimeler: Ayancık, Birinci Ulusal Mimarlık, Eğitim Yapıları, Okul Binaları, Cumhuriyet Dönemi Mimarlığı

* Arş. Gör., Ondokuz Mayıs Üniversitesi, Fen-Edebiyat Fakültesi, Sanat Tarihi Bölümü, Samsun.
ORCID ID: <https://orcid.org/0000-0002-4202-8170> ♦ E-mail: alper.atici@omu.edu.tr

ABSTRACT

After the establishment of the Republic, importance was attached to the construction of public buildings in line with the needs of the newly established state, and primary school buildings had an important place among them. For the people adaption to republic and to increase literacy of community, primary school construction started all over the country. Since the newly established state does not have a sufficient number of trained staff, it is seen that the plans left from the Ottoman State were used in the construction of public buildings. Except from the plans sent by the Ministry of Education, the construction of the school was prohibited by the law and the type projects prepared were sent to the Education Directorates. Directorates have chosen and implemented projects that are appropriate for their location. While the schools were built by the Special Provincial Administration in the cities and towns, village schools were carried out with the financial contributions of the villagers and their work force. Despite the limited opportunities in the first years of the Republic, primary education has been tried to be expanded throughout the country with such an application. It was paid attention on construction of schools that the schools were built far away from buildings such as factories, hospitals and coffee houses, high and airy places.

Educational buildings and other public buildings built in the Early Republican Period became the structures representing the newly established state in the regions where they were built. Educational buildings in the first years of the Republic were built in the architectural style named as I. National Architecture or Early Republican Period Architecture. Structures in symmetrical plan and façade setting that cover a rectangular area are generally two-storey and their entrances are located on long sides or corners. There are doors and windows with pointed arches or semicircular arches on the facades, wide canopies and in some examples a balcony above the entrance. Doors, windows and corner protrusions on the facades of the schools are covered with embossed stone. A national architecture was tried to be created by using Seljuk and Ottoman architectural orders and ornaments on the facades of the schools built.

In this article, Mehmet Akif Ersoy Secondary School in Ayancık district of Sinop is going to be introduced. Mehmet Akif Ersoy Secondary School was built according to the typical project which was sent from the center in the first years of Republic with the help of locals' collective work in 1927. In the memory of winning Turkish War of Independence, the name of the school was determined as Kurtuluş Primary School but it was changed to Mehmet Akif Ersoy Middle School in the following periods. With its symmetrical plan and facade arrangement, the school has similar features with the schools built during the First National Architecture period. The feature making the building different from similar buildings in the period is that there is a map of Turkey, crescent moon and a star and a raised Turkish flag on the epitaph.

Keywords: *Ayancık, I. National Architecture Period, Education Buildings, Republic Period Architecture, School Buildings*

GİRİŞ

Cumhuriyetin ilk yıllarındaki eğitim politikası, kısa zamanda okuryazarlığı yaygınlaştırmak olmuş ve yeni kurulan cumhuriyeti halkın benimsemesi için eğitim politikalarının yanında, farklı ölçek ve nitelikte ilkokul tasarımlarına ve inşasına önem verilmiştir¹. Cumhuriyetin ilanını takip eden beş yıl içinde 1233 okul inşa edilmiş, 1936 yılına gelindiğinde ise inşa edilen okul sayısı 6297'ye çıkmıştır². Okul binalarının inşasında, şehrin ihtiyacı doğrultusunda hangi semte okulların yapılacağı, çevresiyle ilişkisi, köy ve şehirdeki okulların yüksek, havadar yerlere yapılması, fabrika, kışla, hapishane, hastane ve kahvehane gibi yapılardan uzak tutulması gibi hususların yanı sıra, okulun kapladığı alandan, sınıfların ve teneffühanelerin ışık almasına kadar ayrıntılar göz önünde tutulmuştur³. Okulların duvarlarında pişmiş tuğla ve taş kullanılmasıyla yapıların kireç veya çimentolu harçla inşa edilmesine kadar detaylar, en ince ayrıntısına kadar düşünülmüştür⁴.

Osmanlı döneminde, 1913 tarihinde çıkarılan “Tedrisat-ı İptidaiye Kanun-ı Muvakkati” zamanla değişikliğe uğrayarak, 1942 yılına kadar yürürlükte kalmıştır⁵. Kanunun 15. maddesinde, ilkokulların inşası için gerekli yer tahsisi, binanın yapımı, okulların tadilatı, ders araç-gereçleri, eğitimcilerin, idarecilerin ve hizmetlilerin ücretlerinin ödenmesi gibi giderlerin okulların bulunduğu köy ya da mahalleliler tarafından karşılanması zorunlu tutulmuştur⁶. Bu giderlerin köy ve mahallenin bağlı olduğu il meclislerince toplanacağı bildirilmektedir⁷. Cumhuriyetin kurulmasından sonra 1913 tarihli yasayla belirlenen ilkokul inşa faaliyeti aynı şekilde devam etmiştir⁸. Maarif Vekâleti, hazırladıkları tip projelerini, Maarif Müdürlükleri'ne göndermiş ve gönderdiği planlar dışında okul inşa edilmesini yasaklamıştır⁹. Müdürlükler sorumlu olduğu yerleşim birimlerinin ihtiyacı doğrultusunda en uygun tip projesini seçmiş ve seçilen projelerin masrafları halktan toplanan vergilerle karşılanmıştır¹⁰. Okul inşaatları kasaba ve kentlerde İl Özel İdareleri tarafından yaptırılırken, köylerde ise köylülerin maddi desteğinin yanı

1 Kul, 2011, 66; Gürsoy, 2019, 33.

2 Gürsoy, 2019, 33.

3 Selâh, 1931, 160-161; Özbek, 2013, 275-276.

4 Selâh, 1931, 160-161; Özbek, 2013, 275-276.

5 Başgöz, 2005, 90-91.

6 Tedrisat-ı İptidaiye Kanun-ı Muvakkati “Tarih: 23.09.1329, Kanun No: 305” Detaylı bilgi için bk, Özalp, 1982, 83-103,

7 Özalp, 1982, 83-103.

8 Kul, 2016, 68.

9 Maarif Teşkilatı Kanunu 20. maddesinde “İnşaat idaresi vekâletin inşa, tevzi, tadil veya tamine lüzum göstereceği mektep ve sair binaların ve tesisatının plan ve keşiflerini tanzim, olanların ihale, kontrol ve tesellüm ve sair muamelelerini takip ve intaç eder” Detaylı bilgi için bk, <https://www.resmigazete.gov.tr/arsiv/2434.pdf>

10 Kul, 2011, 69.

sıra, okul inşasında iş gücü olarak da görev almasıyla meydana getirilmiştir¹¹. Devletin ilk yıllardaki sınırlı imkânları karşısında ilköğretimin ülke genelinde yaygınlaştırılması için gerek duyulan ihtiyaçlar böyle bir yöntem getirilerek çözülmeye çalışılmıştır¹².

Cumhuriyet dönemi eğitim politikasında modern okul binalarına duyulan ihtiyaç doğrultusunda inşa edilecek okullar, Nafia Vekâleti tarafından merkezde hazırlanan tip projeleriyle yurdun her yerinde uygulanmıştır¹³. 1926 yılında kurulan İnşaat Dairesi, işlevselliğini 1930'lu yıllarda kazanmış ve geçen süre içinde Osmanlı Devleti'nden kalan mektep planlarının kullanımına devam edilmiştir. Bu dönemde dikdörtgen bir alanı kaplayan simetrik plan tipinde okullar inşa edilmiştir. Bu uygulamalara örnek olarak Mimar Kemalettin Bey tarafından hazırlanan Edirne Karaağaç Mekteb-i İdadisi, Balkan Savaşı nedeniyle uygulanamamış olsa da daha sonra II. Meşrutiyet dönemi ile Cumhuriyetin ilk on yılında taşrada sıklıkla tercih edilen tip projesi olmuştur¹⁴. Benzer şekilde Mukbil Kemal Taş tarafından hazırlanan Gazi ve Latife mekteplerinin projesi, 1920'li yıllarda yurdun her yerinde inşa edilecek olan okullar için tip projesi olarak kullanılmıştır. Ayancık Mehmet Akif Ersoy Ortaokulu da merkezden hazırlanan tip projesine göre Anadolu'da taşrada inşa edilen ilkokul binalarına bir örnek teşkil etmektedir.

SİNOP / AYANCIK KURTULUŞ İLKOKULU (MEHMET AKİF ERSOY ORTAOKULU)

Yapı, Sinop ili, Ayancık ilçesi, Yalı Mahallesi, 92 ada, 28 parselde bulunmaktadır¹⁵. İnşa edildiğinde, Kurtuluş Savaşı'nın kazanılmasının anısına okulun adı, Kurtuluş İlkokulu olarak belirlenmiştir¹⁶. Bundan dolayı okul, zaman içerisinde bulunduğu caddeye Kurtuluş İlkokulu Caddesi adını vermiştir. Ayrıca okulun bulunduğu mevki halk arasında "Orta Erkengünez ya da Radar Yolu" olarak da bilinmektedir¹⁷.

Okulun Tarihiçesi ve Durumu

Okul, güney cephesindeki kapı açıklığının üzerinde yer alan kitabesine göre, 1927 yılında inşa edilmiştir. Birinci Ulusal Mimarlık Dönemi'nde, Mukbil Kemal Taş¹⁸

11 1924 Tarihli Köy Kanunu'nun 15. maddesinde "maarif idarelerin vereceği örneğe göre bir mektep yapmak" şeklinde köylünün yapmakla zorunlu olduğu işler arasındadır. Detaylı bilgi için bk. <http://www.mevzuat.gov.tr/MevzuatMetin/1.3.442.pdf>

12 Kul, 2011, 68-69.

13 Kul, 2011, 68-70.

14 Yavuz 1981, 325; Kul, 2011, 68.

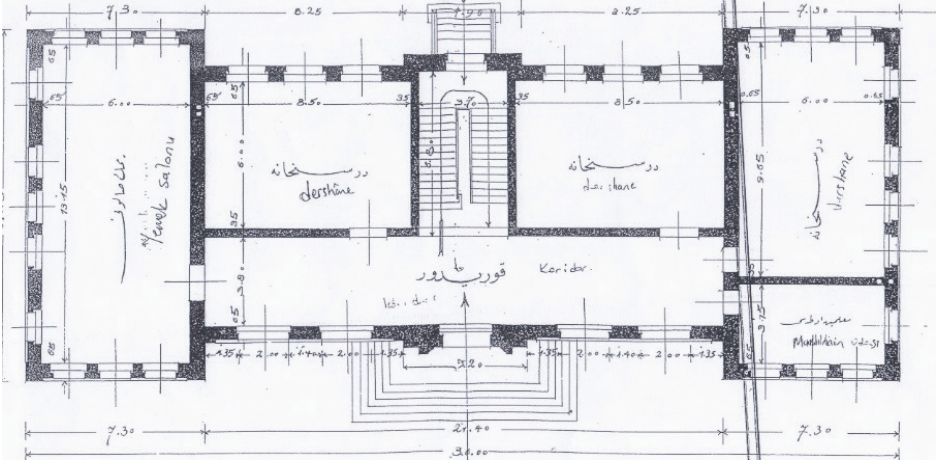
15 <https://parselsorgu.tkgm.gov.tr/#ara/idari/134250/92/28/1553842382799>

16 Kaya-Yılmaz, 2018, 167-188.

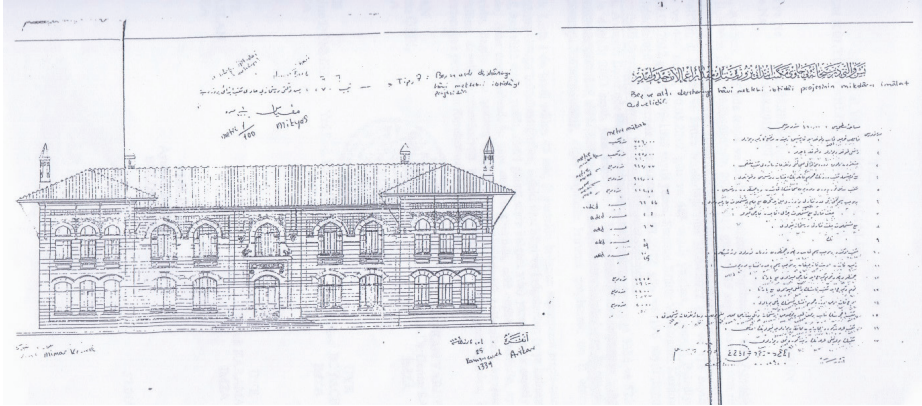
17 <http://sinopkoyleleri.com/haber-72-kurtulus-ilkogretim-okulu--ayancik.html>

18 1891 yılında İstanbul'da doğan Mukbil Kemal Taş, 1911 yılında Sanayi-i Nefise Mektebinden mezun olmuştur. 1917'ye kadar Vakıflar Anadolu Bölgesi (Anadolu Mıntıka-i Vakfiyesi) mimarlarından birisi olarak görev yapmıştır. Fakat daha sonraki yıllarda mimar Amerika'ya gitmiş ve orada birçok projeye imza attığı bilinmektedir. Detaylı bilgi için bk, Cengizkan, 2003, 112-119.

tarafından, 1923 yılında hazırlanan Gazi ve Latife mekteplerinin tip projesine göre inşa edilen okul, derslikler, idare odası, yemekhane ve koridor birimlerinden meydana gelmektedir. Merkezden gönderilen tip projesinde, okulun inşasında kullanılacak malzemenin türü, duvarların kâgir olması, tavan döşemeleri, dersliklerin kapıları, merdiven basamakları ve temel duvarları gibi detaylara imalat cetvelinde yer verilmiştir (Çiz. 1-2). Okul, yöre halkının yardımlarıyla imece usulü inşa edilmiştir. Yapımın inşasında görev alan mimar ya da usta hakkında şimdilik bir bilgi bulunmamaktadır.



Çiz. 1: Tip Projesi Planı (Ayancık Mehmet Akif Ersoy Ortaokulu Arşivi)¹⁹



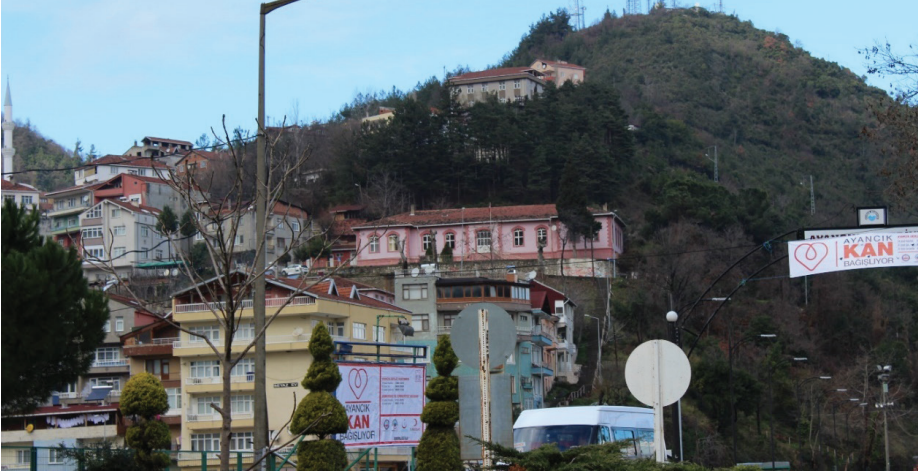
Çiz. 2: Tip Projesi Cephe Çizimi ve İmalat Cetveli (Ayancık Mehmet Akif Ersoy Ortaokulu Arşivi)

19 Ayancık Mehmet Akif Ersoy Ortaokulu müdürü Zeki AKIN'a saha çalışması sırasında göstermiş oldukları kolaylıktan dolayı ve okulun arşivinde yer alan tip projesinin plan ve cephe çizimlerinin bir kopyasını paylaştığı için teşekkürü borç bilirim.

Okul, inşa tarihinden itibaren 1947 yılına kadar beşinci sınıfa, bu tarihten itibaren ise üçüncü sınıfa kadar eğitim vermeye devam etmiş ve ilçe nüfusunun zamanla artması sonucunda 1955 yılında tekrar beşinci sınıfa kadar eğitim vermeye başlamıştır. İlçe Gençlik ve Spor Müdürlüğü tarafından 1985 yılında okulun adı, Mehmet Akif Ersoy İlköğretim Okulu olarak değiştirilmiştir²⁰. 2012 yılına kadar ilkokul olarak eğitim öğretime devam eden okul, bu yıldan itibaren ortaokula dönüştürülmüştür²¹. Samsun Kültür Varlıklarını Koruma Bölge Kurulu tarafından, 29. 08. 2012 tarih ve 508 sayılı karar ile okul binası tescillenmiştir²². Okulun mülkiyeti, günümüzde İl Özel İdaresine ait olup kullanımını ilçe Milli Eğitim Müdürlüğü'ne aittir. Yapı için hazırlanan restorasyon projesinin uygulanması için günümüzde eğitim-öğretime ara verilmiştir.

Mimari Özellikleri

Yapı doğu-batı doğrultusunda, 36,11x14,61 m ölçülerinde dikdörtgen bir alanda konumlandırılmıştır. Eğimli bir arazide, su basman üzeri tek katlı inşa edilen okulun, kuzey ve güney cephesindeki kot farkı su basmanla giderilmiş ve yapı düz bir zemin üzerine inşa edilmiştir. Okulun planı, doğu-batı doğrultusunda, I formlu koridor ve bu koridorun iki ucunda kuzey-güney doğrultusundaki dışa taşkın dikdörtgen kütlelerden müteşekkildir (Fot. 1, Çiz. 3)²³.



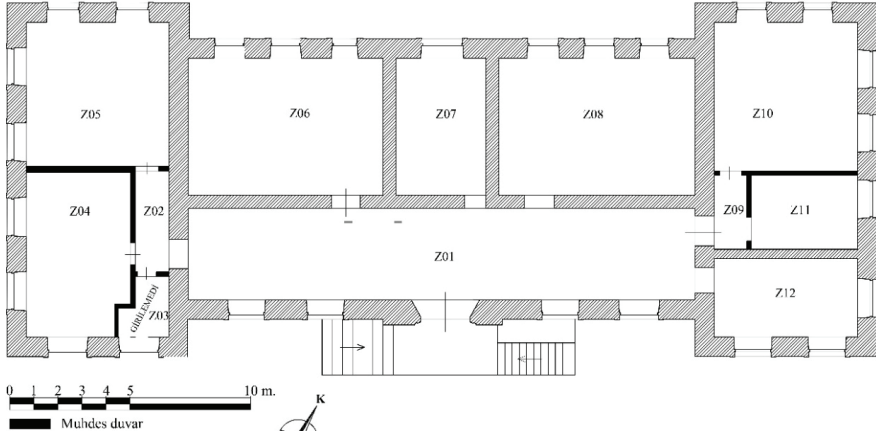
Fot. 1: Mehmet Akif Ersoy Ortaokulu Güney Cepheden Görünümü

20 http://ayangirmehmetakifersoy.meb.k12.tr/icerikler/okulumuzun-kurulus-yil-donumunu-kutluyoruz_1539630.html

21 Kanun No. 6287 Kabul Tarihi: 30.3.2012 <https://www.tbmm.gov.tr/kanunlar/k6287.html>

22 Sinop Tarihi ve Kültür Envanter, 2013, 215.

23 Benzer plan tipine sahip okul binaları yapılan çalışmalarda plan tipinin şeklinden dolayı H plan tipinde ya da koridorun durumuna göre I koridorlu şekilde tanımlandığı görülmektedir. Detaylı için bk. Gürsoy, 2019, 36.



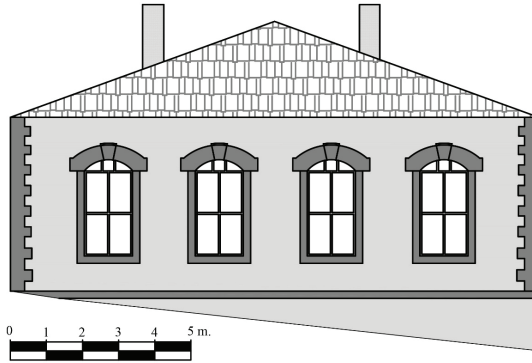
Çiz. 3: Mehmet Akif Ersoy Ortaokulu Planı (A. Atıcı, 2020)

Batı cephenin güney köşesinde başlayan su basman, kuzeye doğru eğimli bir şekilde azaltılarak kot farkı giderilmiş ve düz bir zemin meydana getirilmiştir. Cephedeki dört pencere açıklığı basık kemerlidir. Pencereilerin söveleri ve kilit taşı duvar yüzeyinden dışa taşırılmıştır. Batı cephenin kuzey ve güney köşeleri şaşırtmalı / bosajlı taş kaplamalıdır (Fot. 2, Çiz. 4).

Fot. 2:
Mehmet Akif Ersoy
Ortaokulu Batı Cephesi



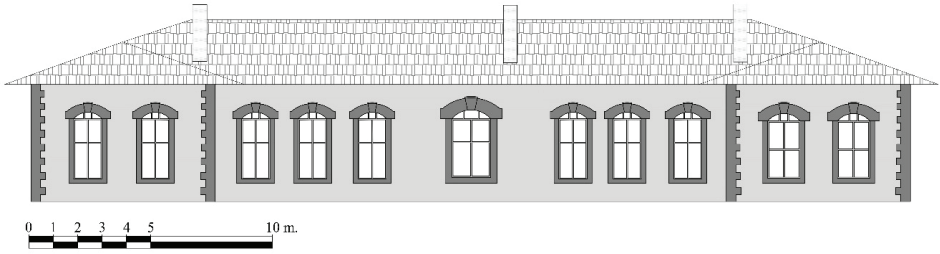
Çiz. 4:
Mehmet Akif Ersoy
Ortaokulu Batı Cephe
Çizimi
(A. Atıcı, 2020)



Okulun kuzey (arka) cephesinin, doğusunda ve batısındaki dışa taşkın mekânlarda ikiye pencere basık kemerlidir. Dışa taşkın bu iki mekân arasındaki duvar yüzeyinde yedi pencere açıklığı vardır. Cephe aksının ortasındaki pencere açıklığı diğerlerine göre daha büyük boyutludur²⁴. Cephede, toplam on bir basık kemerli pencere bulunmaktadır (Fot.3, Çiz. 5).



Fot. 3: Mehmet Akif Ersoy Ortaokulu Kuzey Cephesi



Çiz. 5: Mehmet Akif Ersoy Ortaokulu Kuzey Cephe Çizimi (A. Atıcı, 2020)

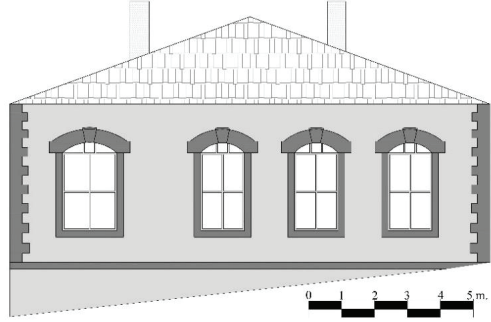
Doğu cephe, batı cephe ile pencerelerin konumlandırılmasına göre farklılık göstermektedir. Doğu cephede, idare odası ile derslikleri aydınlatmak için dört basık kemerli pencere açıklığı bulunmaktadır (Fot. 4, Çiz. 6).

Yapı, kuzey-güney doğrultulu orta eksene göre yatayda ve düşeyde simetrik tasarlanmış olmakla birlikte, kuzey ve güney cepheler, ön-güney cephe ortasında kapı, kuzeyde pencere olması açısından farklıdır. Ayrıca güney cephenin merkezinde, kapı açıklığının olduğu bölüm cephe boyunca dışa doğru taşkın yapılmıştır. Güney cephe

24 Yapının cephe aksının ortasındaki pencere boyutunun diğerlerine göre büyük tutulmasının sebebi, merkezen gönderilen iki katlı tip projesinin taşrada tek katlı uygulanmasından kaynaklanmaktadır. Merkezen gönderilen iki katlı projede merdiven evi Mehmet Akif Ersoy Okulu'nda derslik olarak düzenlenmiştir ve bu mekânın aydınlatılması için diğerlerine göre büyük boyutlu pencere açıklığı tercih edilmiştir.



Fot. 4: Mehmet Akif Ersoy Ortaokulu Doğu Cephesi

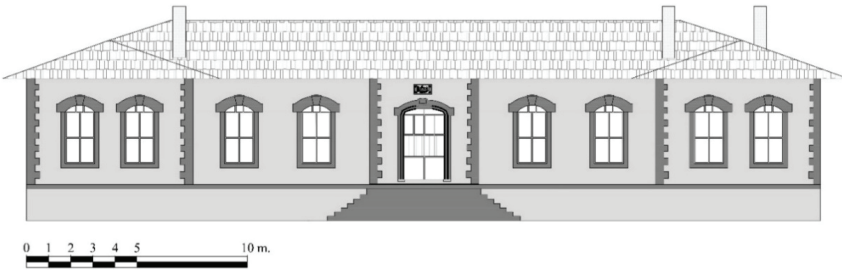


Çiz. 6: Mehmet Akif Ersoy Ortaokulu Doğu Cephe Çizimi (A. Atıcı, 2020)

aksında, doğu ve batı yönlerden merdivenlerle sahanlığa çıkılmaktadır. Merdivenin doğusundaki basamakların bir bölümü engelliler için sonradan rampa şeklinde düzenlenmiştir. Cephe aksının ortasında cephe boyunca dışa taşırılan kütle ve bu kütlelerin köşeleri bosajlı taş kaplamalarla vurgulanmıştır. Dışa taşkın kütlelerin ortasında, söveleri içbükey ve dışbükey kavisli silmelerle meydana getirilmiş basık kemerli kapı bulunmaktadır (Fot. 5-7, Çiz. 7).



Fot. 5:
Mehmet Akif Ersoy Ortaokulu Güney Cephesi



Çiz. 7: Mehmet Akif Ersoy Ortaokulu Güney Cephe Çizimi (A. Atıcı, 2020)



Fot. 6: Merdiven Basamakları ve Engelli Rampası



Fot. 7: Güney Cephedeki Kapı Açıklığı

Yapının güney cephe aksındaki kapı açıklığından doğu-batı doğrultusundaki dikdörtgen planlı koridora geçilmektedir. Koridorun batısında, kuzeyinde ve doğusunda derslikler ve idari birimler bulunmaktadır (Z01, Fot. 8-9).

Koridorun batısındaki kuzey-güney doğrultusundaki derslik, sonraki dönemlerde betonarme muhdes duvarla bölünerek, sınıf (Z05), öğretmenler odası (Z04), ardiye²⁵ (Z03) ve bu mekânlar arasında bağlantı sağlayan koridor (Z02) şeklinde düzenlenmiştir.

Doğu-batı doğrultusundaki ana koridorun kuzeyinde, koridora paralel iki büyük bir küçük olmak üzere üç derslik vardır. Koridorun doğu ve batı ucundaki derslikler birbirine eşit ölçülerde dikdörtgen planlıdır (Z06-Z08, Fot. 10-11).

Doğu ve batı uçtaki sınıfların ortasındaki derslik, diğerlerine göre küçük boyutludur. Küçük boyutlardaki dersliği aydınlatmak için güney cephede, bahçeye açılan bir pencere açıklığı ile kuzey cephede, kapı açıklığının üst seviyesinde, döşemeye -tavan kaplamasına- dayanan ve dersliğin dar kenarı boyunca uzanan dikdörtgen parçalara ayrılmış yatay bir bant halinde koridora açılan pencere açıklığı bulunmaktadır (Z07, Fot. 12-13).

Okulun ana koridorunun doğusunda, idare odası ile derslik yer almaktadır. Kuzeydoğu köşede bulunan derslik sonraki dönemlerde betonarme muhdes duvarla ikiye bölünerek, bir bölümü çay ocağı diğer bölümü ise derslik şeklinde düzenlenmiştir (Z09-Z10-Z11). Koridorun kuzeydoğusundaki dikdörtgen planlı dersliğin, kuzey cephesinde iki, doğu cephesinde iki olmak üzere toplam dört pencere dikdörtgen çerçevelidir. Güneydoğu köşede bulunan müdür odasına koridorun güneydoğusundaki dikdörtgen çerçeveli kapı açıklığıyla geçiş sağlanmaktadır. İdare odasının doğusunda bir, güneyinde iki pencere açıklığı bulunmaktadır.

²⁵ Ardiye olduğunu düşündüğümüz birime çalışma esnasında kilitli olduğu için girilememiştir.



Fot. 8:
Doğu-Batı
Doğrultusundaki
Koridorun Batı Ucu



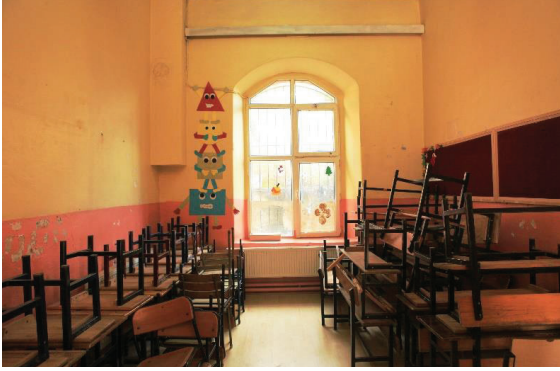
Fot. 9:
Doğu-Batı
Doğrultusundaki
Koridorun Doğu
Ucu



Fot. 10: Koridorun Kuzeydoğusundaki Derslik



Fot. 11: Koridorun Kuzeybatısındaki Derslik



Fot. 12: Koridorun Kuzey Aksının Ortasındaki Sınıf



Fot. 13: Koridora Açılan Pencereler

Süsleme

Yapı inşa edildiğinde işlevselliği ön planda olduğundan, süsleme bakımından sade bir görünüme sahiptir. Süsleme unsurları, güney cephedeki kapı açıklığının üzerindeki kartuş yüzeyinde bitkisel ve nesneli olarak görülmektedir. Dikdörtgen çerçeveli kartuş merkezinde dikdörtgen formlu bir kürsü ya da platform üzerine Türkiye haritası işlenmiştir. Haritada Karadeniz, Akdeniz ve Ege Denizi zeminden oyularak yapılırken, Türkiye'nin kara sınırlarını belirleyen herhangi bir çizgi görülememektedir. Haritanın, doğusunda göndere çekilmiş Türk Bayrağı vardır. Dikdörtgen formlu kürsü ya da platformun üzerinde yukarıya bakar vaziyette ay ve yıldız motifi bulunur. Yıldız motifi beş kolludur. Yıldız kollarına paralel olarak yapılan üçerden toplam altı ışımsal çizgilerle, yıldız motifine parlayan yıldız görünümü kazandırılmaya çalışılmıştır. Haritanın alt yüzeyinde enine dikdörtgen çerçeveli tarih kartuşunun iki yanından başlayan ve yukarıya doğru yükselen iri dallardan müteşekkil iki bitkisel süsleme yer alır. Kartuşun dört köşesinde deniz kabuğu motifleri bulunmaktadır (Fot. 14-16, Çiz. 8).

Fot. 14:
Dikdörtgen Çerçeve
Kartuş



Çiz. 8:
Dikdörtgen Çerçevesi
Kartuş Çizimi



0 10 20 30 cm.



Fot. 15: Türkiye Haritası ve Göndere Çekilmiş Türk Bayrağı



Fot. 16: Ay-Yıldız Motifi

Malzeme ve Teknik

Yapı, kâgir olarak inşa edilmiş ve duvarlarının yüzeyleri sıvayla kaplı ve boyalıdır. Okulun kapı ve pencere söveleri, kat silmeleri ve köşe kaplamalarında düzgün kesme taş malzeme kullanılmıştır. Koridorun kuzey aksında, ortadaki küçük ölçekli dersliğin tavanı ahşap kaplamalı, diğer bölümlerin tavanları betonarme döşemeli, sıvalı ve boyalıdır. Okulun üzeri ahşap kırma çatıyla kapatılmış ve çatı Marsilya kiremitliye örtülmüştür. Çatının ahşap saçakları beden duvarından dışa taşırılmıştır. Binanın güney cephesindeki kapı, muhdes demir malzemeli, içteki kapıları ise ahşaptır. Pencereleer sonraki dönemlerde yapılan onarımlarda yenilenmiş ve pvc malzemeyle yapılmıştır.

Güney cephede kapı açıklığının üzerindeki kartuş yüzeyinde bitkisel ve nesneli süslemeler oyma ve kabartma tekniğinde işlenmiştir.

3. Karşılaştırma ve Değerlendirme

Osmanlı Devleti'nde, 1908 yılında, II. Meşrutiyet'in ilanıyla birlikte "Türkçülük" akımı etkisini arttırmıştır²⁶. Türkçülük akımının etkisi, sanatta, özellikle mimaride kendini göstermiş ve bazı Türk mimarlar tarafından Selçuklu ve Osmanlı mimari düzenleri referans alınarak inşa edilen eserlerle ulusal bir mimari oluşturulmaya çalışılmıştır²⁷. Bu dönem, Millî Mimari Rönesansı, Millî Mimarlık Üslubu, Neoklasik Üslup ve Birinci Ulusal Mimarlık gibi farklı ifadelerle adlandırılmıştır²⁸. 1908-1930 yılları arasında görülen "Birinci Ulusal Mimarlık Dönemi", yabancı kökenli mimari etkilere ilk önemli tepkilerin gösterildiği dönem olmuş ve bu tepkiler dönemi içinde inşa edilen banka, iş hani, apartman, okul ve hastane gibi kamu yapılarında etkisini göstermiştir²⁹. Mimar Kemalettin ve Vedat Tek'in öncülüğündeki Ulusal Mimarlık Akımı, yeni kurulan Türkiye Cumhuriyeti tarafından benimsenerek, devlet politikası olarak uygulanmıştır³⁰. Birinci Ulusal Mimarlık Dönemi'nde görev alan mimarlar, eserlerinin cephelerinde, Selçuklu ve Osmanlı dönemine ait mimari unsurlar tercih etmişlerdir³¹.

Cumhuriyetin ilk yıllarındaki eğitim politikasıyla kısa sürede okuryazarlığı artırarak, yeni kurulan cumhuriyetin halk tarafından benimsenmesi amaçlanmış ve bununla birlikte farklı ölçek ve nitelikte ilkokul tasarımlarına önem verilmiştir. Bu dönemdeki ilkokul binaları, genellikle su basman ya da bodrum üzerine en çok dört katlı olarak inşa edilmiştir³². Dönem içinde görülen mimari üslupta plan kurgusundan daha çok cephelere önem verilmiştir³³. Simetrik cephelerde zemin katta basık kemerli, birinci katta sivri kemerli pencerelere yer verilmiştir ve cephelerde çatı saçakları ileriye taşkın yapılmış ve desteklerle taşınmıştır³⁴. Okul binalarında, derslikler dikdörtgen formda olup, kısa kenarlarına yazı tahtası gelecek şekilde tasarlanmıştır³⁵.

Mehmet Akif Ersoy Ortaokulu, Birinci Ulusal Mimarlık Dönemi'nde, Mukbil Kemal Taş tarafından, 1923 yılında hazırlanan Ankara Gazi ve Latife mekteplerinin tip projesi referans alınarak I koridorlu, H plan tipinde inşa edilmiştir. Merkezden gönderilen tip projesinde, bodrum üzeri iki katlı tasarlanan okul, Ayancık'ta ihtiyaçlar doğrultusunda tek katlı inşa edilmesinden dolayı, kapı açıklığının karşısında olması gereken merdiven evi, derslik olarak tanzim edilmiştir. Okulun planı bu farklılık dışında merkezden gelen tip projesiyle benzer şekildedir. Sonraki yıllarda okulun doğusunda ve batısındaki ders-

26 Yavuz, 1981, 16; Aktemur-Arslan, 2006, 2; Gökalp, 1968; Aslanoğlu, 2010, 25-26.

27 Sözen-Tapan, 1973, 99; Kuran, 1984, 61-66.

28 Sözen, 1984, 27; Alsaç, 1973, 13-14.

29 Yavuz, 1981, 16.

30 Aslanoğlu, 2010, 31.

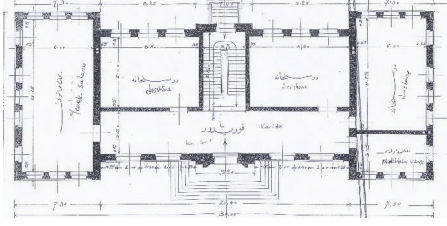
31 Sözen-Tapan, 1973, 104.

32 Gürsoy, 2019, 34; Işık, 2010, 28.

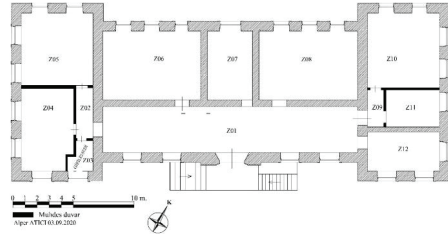
33 Ünsal, 1973, 35; Aslanoğlu, 2010, 32.

34 Gürsoy, 2019, 34; Yıldız – Parlak, 2018, 4944.

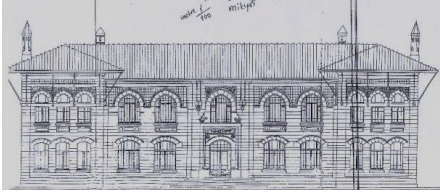
35 Işık, 2010, 28.



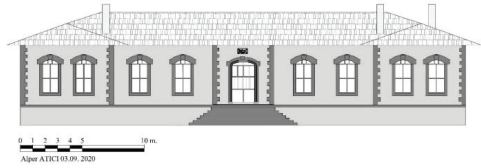
Çiz. 9: Tip Projesi Zemin Kat Planı (Ayancık Mehmet Akif Ersoy Ortaokulu Arşivi)



Çiz. 10: Mehmet Akif Ersoy Ortaokulu Planı



Çiz. 11: Tip Projesi Cephe Çizimi (Ayancık Mehmet Akif Ersoy Ortaokulu Arşivi)



Çiz. 12: Mehmet Akif Ersoy Ortaokulu Cephe Çizimi

likler muhdes duvarla bölünmüş olsa da yapı, asli plan özelliklerini koruyarak günümüze gelmiştir (Çiz. 9-10).

Mukbil Kemal Taş tarafından hazırlanan tip projesinde, simetrik halde iki katlı tasarlanan cephelerin, zemin katındaki pencereler basık kemerli, birinci kattaki pencereler sivri kemerlidir. Mehmet Akif Ersoy Ortaokulu'nun zemin katındaki pencereleri, tip projesinin zemin katındaki pencereler gibi basık kemerlidir. Okulun ön ve arka cephelerinin köşelerindeki çıkımlar ile kapı çıkması, tip projesiyle benzerdir (Çiz. 11-12).

Mehmet Akif Ersoy Ortaokulu, dikdörtgen bir alan üzerine I koridorlu, H plan tipinde inşa edilmesiyle, Sinop/Boyabat Kız Meslek Lisesi³⁶, Sinop/ Gerze İnkılap İlköğretim Okulu³⁷, Ankara Gazi ve Latife Mektepleri 1923³⁸, Uşak Gazi Mustafa Kemal İlkokulu 1925³⁹, Konya Hâkimiyet-i Milliye İlkokulu 1926⁴⁰, Konya İsmet Paşa İlköğretim Okulu 1926-27⁴¹, Konya Gazi Mustafa Kemal İlkokulu 1926-28⁴², Yozgat Cumhuriyet

36 Sinop Tarihi ve Kültür Envanter, 2013, 181.

37 Sinop Tarihi ve Kültür Envanter, 2013, 236.

38 Aslanoğlu, 2010, 162.

39 İnce, 2004, 47.

40 Parlak – Yıldız, 2017, 192.

41 Bozkurt, 2012, 359-360.

42 Aslanoğlu, 2010, 163

Mektebi 1927⁴³, Malatya Gazi İlkokulu 1927-28⁴⁴, Kayseri Yeşilkent İlkokulu 1928-32⁴⁵, Denizli Gazi Mustafa Kemal İlk Mektebi 1931⁴⁶, Denizli/Tavas Gazi İlk Mektebi 1932⁴⁷, Kayseri Kaynar Kasabası İlkokulu 1934⁴⁸ ve Kayseri Akkışla Cumhuriyet İlkokulu 1935⁴⁹ gibi yapılarla benzer plan ve üslup özelliklerine sahiptir.

Cumhuriyetin ilk yıllarındaki okul binalarının yüksek bir tepe üzerine, kahvehane, fabrika, kışla ve hapishane gibi yapılardan uzak inşa edilmesine özen gösterilmiştir⁵⁰. Mehmet Akif Ersoy Ortaokulu da, yüksek bir tepe üzerine, kahvehane, fabrika, kışla ve hapishane gibi yapılardan uzak olmasıyla dönem içindeki okullarla benzer özellik taşımaktadır.

Erken Cumhuriyet dönemi okul binalarının ön ve arka cephelerinin köşelerinde ve ortasında, dışa taşırılan kütlelerle, yapıların cephelerine hareketlilik kazandırılmaya çalışılmıştır. Mehmet Akif Ersoy Ortaokulu'nda ön ve arka cephelerin köşelerindeki dışa taşkın kütleler ve kapı çıkmasının olmasıyla, Düzce Akçakoca Orhan Gazi İlkokulu (1926-29)⁵¹, İstanbul Kadıköy 35. Okul⁵², Yozgat Cumhuriyet Mektebi 1927⁵³, Malatya Gazi İlkokulu (1927-28)⁵⁴ ve Denizli Gazi Mustafa Kemal İlk Mektebi 1931⁵⁵ ile benzerlik göstermektedir.

Birinci Ulusal Mimarlık Dönemi'nde çok katlı tasarlanan tip projelerindeki cephelerde, kat ayrımlarını vurgulamak için yatay silmeler kullanılmıştır. Mehmet Akif Ersoy Ortaokulu, tek katlı olsa da su basman ile zemin kat duvarları birbirlerinden yatay silmeyle ayrılarak kat ayrımı vurgulanmıştır.

Okulun cephelerinin kesiştiği köşelerde, kapı çıkmalarında, kapı ve pencere sövelerinde bosajlı taş kaplamalar vardır. Dönem içinde inşa edilen yapıların cephelerinde, kapı ve pencere sövelerinde, köşe çıkmalarında ve kapı çıkmalarında, bosajlı taş kaplamalar kullanılmıştır.

43 Acer, 2016, 381-389.

44 Çelemoğlu – Atıcı, 2021, 133.

45 Özbek, 2013, 284-285 çizim: 5

46 Özgün, 2000, 29.

47 Özgün, 2000, 71, çizim: 18.

48 Özbek, 2013, 289-290 çizim: 10.

49 Özbek, 2013, 288-289 çizim: 9

50 Selâh, 1931, 160-161; Özbek, 2013, 275-276.

51 Sahtiyancı-Benli Yıldız, 2020, 599.

52 Kul, 2011, 68.

53 Acer, 2016, 381-389.

54 Çelemoğlu – Atıcı, 2021, 133.

55 Özgün, 2000, 29.

Birinci Ulusal Mimarlık Dönemi okul binalarında, cephelere verilen önemden dolayı, cephe yüzeyindeki pencerelerin dıştan basık ya da sivri kemerli, içten düz açıklıklı olduğu görülmektedir. Mehmet Akif Ersoy Ortaokulu'nda da pencereler dışta basık kemerli, içte dikdörtgen çerçeveli düzenlenmesiyle dönem içindeki okul binalarıyla benzer özellik göstermektedir.

Mehmet Akif Ersoy Ortaokulu'nun güney cephesindeki kapı açıklığının üzerindeki kartuş yüzeyinde, bitkisel ve nesnel süslemeler yer almaktadır. Dikdörtgen kartuşta, kıvrım dallardan meydana getirilmiş bitkisel bezemeler geleneksel süsleme sanatının özelliklerini çağrıştırmaktadır⁵⁶.

Kartuş yüzeyinde bir kürsü ya da platform üzerinde Türkiye haritası bulunmaktadır. Türkiye haritasının bir kürsü ya da platform üzerine işlenmesiyle, Cumhuriyet'in ilanıyla birlikte yurt genelinde eğitim-öğretime gösterilen önem vurgulanmaya çalışılmıştır. Kartuş yüzeyinde Türkiye haritasının olması, ayrıca vatanın düşman işgalinden kurtulmasına atfen yapılmış olacağını da aklımıza getirmektedir. Türkiye haritasında, göndere çekilmiş bayrak ve ay-yıldız motifleri de yer almaktadır. Ay-yıldız motifi, Türk sanatında Osmanlı döneminde devlet alameti olarak III. Selim'den itibaren kullanılmaya başlanılmıştır⁵⁷. Osmanlı Devleti'nde mimaride en erken tarihli ay-yıldız motifi, İzzet Mehmet Paşa Çeşmesi (1791-92), Kumkapı III. Selim Çeşmesi (1799-1800) ve Hatice Sultan Çeşmesi'nde (1806-07) görülmektedir⁵⁸. Geç Osmanlı ve erken Cumhuriyet dönemlerinde yaygın olarak görülmeye başlanılan ay-yıldız motifi, yapıların kapı ve pencere kilit taşı yüzeylerinde, kemer köşeliklerinde sıklıkla tercih edilmiştir.

Sonuç

Cumhuriyetin ilanıyla birlikte, okur-yazar oranını arttırmak ve yeni kurulan Cumhuriyetin halk tarafından benimsenmesini sağlamak için, eğitim yapılarının inşasına önem verilmiştir. Bu amaç doğrultusunda inşa edilen Ayancık Mehmet Akif Ersoy Ortaokulu, merkezden gönderilen tip projesinin, Sinop ili, Ayancık ilçesinde, görülen bir uygulamasıdır. Okul, I koridorlu H plan şemasında, simetrik cephe tasarımı ve cephelerde kat ayrımlarının yatay silmelerle vurgulanması, köşe ve kapı çıkmaları, duvar köşelerindeki bosajlı taş kaplamaları, dışa taşkın kapı ve pencere söveleri, kilit taşları gibi unsurlarıyla, Birinci Ulusal Mimarlık Dönemi (1908-1930) sanat anlayışında inşa edilen okullara, taşradan bir örnektir.

Okulun ön cephesindeki kapı açıklığının üzerindeki dikdörtgen kartuş yüzeyine, Türkiye haritası işlenmiştir. Türkiye haritasına işlenmiş olması, yurdun düşman işgalinden kurtulmasına atfen yapılmış olabileceğini aklımıza getirmektedir. Ayrıca Türkiye haritasının bir platform ya da kürsü üzerine işlenmiş olması da Cumhuriyet'in ilk yıllarda yurt genelinde eğitim-öğretime verilen önemi göstermesi bakımından önemlidir.

56 Geleneksel süsleme sanatı hakkında bilgi için bk, Akar-Keskiner, 1978; Birol-Derman, 1995.

57 Eyice, 1987, 34.

58 Eyice, 1987, 45.

Kartuş yüzeyindeki ay-yıldız motifi ise geç Osmanlı ve erken Cumhuriyet döneminde inşa edilen yapılarda sıklıkla tercih edilen süsleme motifi olarak karşımıza çıkmaktadır.

Birinci Ulusal Mimarlık Dönemi'nde meydana getirilmeye çalışılan milli mimarlık üslubunun temsilcisi olan Mehmet Akif Ersoy Ortaokulu Ayancık kentinde, Cumhuriyet döneminden kalan bir milli mimarlık hatırası olarak varlığını sürdürmektedir. Mimarisiyle bir dönemin mimarlık anlayışını yansıtmaya ve yeni kurulan cumhuriyetin ideolojisinin bir parçası olan yapı, Ayancık'ın cumhuriyet dönemindeki tarihsel geçmişinin izlerini taşıması bakımından da önemli bir yere sahiptir. Mehmet Akif Ersoy Ortaokulu'nun geçireceği restorasyon işlemi sonrasında asli hüviyetinde kullanılarak gelecek nesillere aktarılması önem teşkil etmektedir.

KAYNAKÇA

- Acer, Ö. (2016). Tarihi-Mimari Yapılar Ulusal Mimarlık Akımına Yozgat'tan Örnek Bir Yapı: Cumhuriyet Mektebi/İlkokulu Binası. *I. Uluslararası Bozok Sempozyumu Bildiri Kitabı*, C. 4, 381-389, Yozgat: Bozok Üniversitesi Yayınları.
- Akar, A. ve Keskiner, C. (1978). *Türk Süsleme Sanatlarında Desen ve Motif*. İstanbul: Tercüman Sanat ve Kültür Yayınları.
- Aktemur, A. M. ve Arslan, M. (2006). I. Ulusal Mimarlık Akımı ve İstanbul-Karaköy'deki Örnekleri. *Atatürk Üniversitesi Güzel Sanatlar Enstitüsü Dergisi* (16), 1-32.
- Alsac, Ü. (1973). Türk Mimarlık Düşüncesinin Cumhuriyet Devrindeki Evrimi. *Mimarlık Dergisi* (121), 13-14.
- Aslanoğlu, İ. (2010). *Erken Cumhuriyet Dönemi Mimarlığı 1923-1938*. İstanbul: Bilge Kültür Sanat Yayınevi.
- Başgöz, İ. (2005). *Türkiye'nin Eğitim Çıkmazı ve Atatürk*. İstanbul.
- Biol, İ. A. ve Derman Ç. (1995). *Türk Tezyini Sanatlarında Motifler*. İstanbul: Kubbealti Neşriyatı.
- Bozdoğan, S. (2012). *Modernizm ve Ulusun İnşası Erken Cumhuriyet Türkiye'sinde Mimari Kültür*. (Çev. Müge Gürsoy Sökmen) İstanbul: Metis Yayınları.
- Bozkurt, T. (2012). İsmet Paşa İlköğretim Okulu ve Binası. *Konya Ansiklopedisi*, (C. 4, 359-360) Konya: Konya Büyükşehir Belediyesi Kültür A.Ş. Yayınları.
- Cengizkan, A. (2003). Söz ve Tarih: Mukbil Kemâl Taş (1891- ?) Bir Geçiş Dönemi Mimarı, *Arredamento Mimarlık* (163), 112-119.
- Çelemoğlu, Ş. ve Atıcı, A. (2021). Erken Cumhuriyet Dönemi İlkokul Yapılarına Bir Örnek: Malatya Gazi İlkokulu, *ANASAY* (15), 125-144.
- Eyice, S. (1987). Ay Yıldız'ın Tarihi Hakkında. *İstanbul Üniversitesi Edebiyat Fakültesi Tarih Enstitüsü Dergisi* (13), 31-66.
- Gökalp, Z. (1968). *Türkçülüğün Esasları*. İstanbul: Varlık Yayınevi.
- Gürsoy, E. (2019). Uşak'ta Erken Cumhuriyet Dönemi İlkokul Mimari Yapısı: Gazi Mustafa Kemal İlkokulu Örneği. *Elektronik Sosyal Bilimler Dergisi* 18 (69), 32-40.

- Işık, G. (2010). *Kayseri’de Erken Cumhuriyet Dönemi Eğitim Yapıları*, (Yayımlanmamış Yüksek Lisans Tezi), Erciyes Üniversitesi, Fen Bilimleri Enstitüsü, Kayseri.
- İnce, K. (2004). *Uşak’ta Türk Mimarisi*. Isparta: Fakülte Kitabevi.
- Kaya, M. ve Yılmaz, C. (2018). Bir Anadolu Kentinin Kuruluş ve Gelişmesinde Sanayinin Etkisi: Ayancık Örneği. *Adnan Menderes Üniversitesi Sosyal Bilimler Enstitüsü Dergisi* 5 (1), 167-188.
- Kul, F. N. (2011). Cumhuriyet Dönemi Mimarlığı Erken Cumhuriyet Dönemi İlkokul Binaları. *Mimarlık Dergisi* (360), 66-71.
- Kuran, A. (1984). Türk Mimarisinde Çeşitli Üsluplar Üzerine Görüşler. *Mimaride Türk Millî Üslubu Semineri (11-12 Haziran)*, 61-66, İstanbul: Atatürk Kültür Merkezi Başkanlığı Yayınları.
- Özalp, R. (1982). *Millî Eğitimle İlgili Mevzuat (1857-1923)*. İstanbul: Milli Eğitim Basımevi.
- Özbek, Y. (2013). Erken Cumhuriyet Döneminde (1923-1945) Kayseri’de Okul Yapıları. *Belleten LXXVII* (278), 275-276.
- Özgün, S. (2000). *Denizli’deki Kamu Yapıları (1876-1940)*. (Yayımlanmamış Yüksek Lisans Tezi), Selçuk Üniversitesi, Sosyal Bilimler Enstitüsü, Konya.
- Parlak, Ö. ve Yıldız, E. (2017). Konya’da Erken Cumhuriyet Dönemi İlkokul Yapıları. *Türk İslam Medeniyeti Akademik Araştırma Dergisi* 12 (24), 175-202.
- Sahtiyancı, E. ve Benli Yıldız, N. (2020). Erken Cumhuriyet Dönemi İlkokul Yapılarına Akçakoca’dan Bir Örnek: Orhan Gazi İlkokulu. *Sanat Tarihi Dergisi* (XXXIX/2), 589-603.
- Selâh, Z. (1931). *Mektep Arsalarının İntihabında Bazı Esaslar*. *Mimar*, (6), 160-161.
- Sinop Tarihi ve Kültür Envanteri*, (2013). Sinop, Sinop Valiliği İl Kültür ve Turizm Müdürlüğü,
- Sözen, M. (1984). Birinci Ulusal Mimarlık Dönemi ve Mimarları. *Mimaride Türk Millî Üslubu Semineri (11-12 Haziran)*, 35-39, İstanbul: Atatürk Kültür Merkezi Başkanlığı Yayınları.
- Sözen, M. (1984). *Cumhuriyet Dönemi Türk Mimarlığı*. Ankara: Türkiye İş Bankası Kültür Yayınları.

- Sözen, M. ve Tapan, M. (1973). *50 Yılın Türk Mimarisi*. İstanbul: İş Bankası Kültür Yayınları.
- Ünsal, B. (1973). Mimarlığımız 1923-1950. *Mimarlık* (2), 34-45.
- Yaldız, E. ve Parlak, Ö. (2018). Birinci Ulusal Mimarlık Dönemi Kamu Yapıları. *Social Sciences Studies Journal* Vol: 4, Issue: 24, 4930-4947.
- Yavuz, Y. (1981). *I. Ulusal Mimarlık Dönemi ve Mimar A. Kemaleddin Bey*. Ankara: ODTÜ Mimarlık Fakültesi Yayını.

İnternet Kaynakları

- <http://sinopkoylei.com/haber-72-kurtulus-ilkogretim-okulu--ayancik.html> (Erişim 29.03.2019).
- <http://www.mevzuat.gov.tr/MevzuatMetin/1.3.442.pdf> (Erişim 31.01.2019).
- <https://atlas.harita.gov.tr/#17.7/41.940092/34.586538> (Erişim 28.01.2019).
- <https://parselsorgu.tkgm.gov.tr/#ara/idari/134250/92/28/1553842382799> (Erişim 29.03.2019).
- <https://www.resmigazete.gov.tr/arsiv/2434.pdf>. (Erişim 28.03.2019)
- <https://www.tbmm.gov.tr/kanunlar/k6287.html> (Erişim 28.01.2019).

Ege Üniversitesi, Edebiyat Fakültesi

Sanat Tarihi Dergisi

ISSN 1300-5707

Cilt: 30, Sayı: 1 Nisan 2021

Ege University, Faculty of Letters

Journal of Art History

e-ISSN 2636-8064

Volume: 30, Issue: 1 April 2021

İnternet Sayfası (Acık Erisim)

Internet Page (Open Access)

DergiPark
AKADEMİK

<https://dergipark.org.tr/std>

Sanat Tarihi Dergisi hakemli, bilimsel bir dergidir; Nisan ve Ekim aylarında olmak üzere yılda iki kez yayınlanır.

Journal of Art History is a peer-reviewed, scholarly, periodical journal published biannually, in April and October.

Clarivate
Analytics

ESCI
Emerging Sources Citation Index

ULAKBİM
TR DİZİN

DOAJ

Crossref

EBSCO

ERIH PLUS
EUROPEAN REFERENCE INDEX FOR THE
HUMANITIES AND SOCIAL SCIENCES

**Academic
Resource
Index
ResearchBID**

SÖBIAD