



Turizm Akademik Dergisi

Tourism Academic Journal

www.turizmakademik.com



Yerli Turistlerin Salda Gölü'ne Yönelik Görüşlerinin Değerlendirilmesi

Kadir TEMURÇİN^a, Uğur TOZKOPARAN^{b*}

^a Süleyman Demirel Üniversitesi, Coğrafya Bölümü, E-posta: kadirtemurcin@sdu.edu.tr, ISPARTA, Türkiye, ORCID: 0000-0002-8726-3756

^b Süleyman Demirel Üniversitesi, Sosyal Bilimler Enstitüsü Doktora Öğrencisi, E-posta: ugurtozkoparan@gmail.com, ISPARTA, Türkiye, ORCID: 0000-0002-3225-1651

Öz

Günümüzde turist tercihleri, daha çok doğa ile iç içe olan ve içinde alternatif turizm faaliyetlerini barındıran ekoturizme yönelmiştir. Bu durum, Türkiye'nin 2023 turizm stratejisinde (2007-2013) dikkate alınarak Göller Yöresi "Göller Bölgesi Eko-turizm Gelişim Bölgesi" olarak belirlenmiştir. Göller Yöresi Ekoturizm Gelişim Bölgesi içinde yer alan Salda Gölü, değişen turist tercihlerine uygun turizm potansiyeli ve bulunduğu konumun da etkisiyle son yıllarda çok sayıda turist tarafından ziyaret edilmeye başlanmıştır.

Salda Gölü'nü ziyaret eden turist sayısının artması ilçede turizmin gelişimini olumlu yönde etkilerken, artan ziyaretçi sayısına bağlı olarak Salda Gölü ve çevresinde meydana gelen çevre kirliliği başta olmak üzere, yöreye gelen turistlerin ihtiyaçlarının karşılanması noktasında ki hizmetlerin yetersizliği bölge turizmini olumsuz yönde etkilemektedir. Bu durum, Salda Gölü'nde turizmin gelişebilmesi ve gölün korunabilmesi için birtakım çalışmaların yapılmasını gerektirmektedir. Bu anlamda, Yeşilova ilçesinde başarıya ulaşacak ve turistlerin karşılaştıkları problemlere çözüm üretecek iyi bir turizm planlamasının yapılabilmesi için bölgeyi ziyaret eden turistlerin görüşlerinin tespit edilmesi önem arz etmektedir. Bu nedenle araştırma, yerli turistlerin Salda Gölü'ne yönelik algılarını/görüşlerini ve turizm gelişimine yönelik önerilerini ortaya çıkarmayı amaçlamaktadır.

Araştırmanın verileri, alanyazın taraması, saha ziyaretleri ve nitel araştırma yöntemlerinden yarı yapılandırılmış mülakat yöntemi elde edilmiştir. Görüşme yapılacak kişiler, bölgeye gelen yerli turistler arasında örnekleme yöntemlerinden kolayda örnekleme yoluyla seçilmiştir. Araştırmada, Salda Gölü ve yakın sahasında altyapı ve üstyapı ile ilgili birçok eksiklik bulunduğu tespit edilmiş olup, bu problemlerin çözümüne yönelik Salda Gölü'nü koruma odaklı önerilerde bulunulmaya çalışılmıştır.

Anahtar Kelimeler: Coğrafya, Doğa Turizmi, Salda Gölü, Turistlerin Görüşleri.

Abstract

Today, the preferences of tourists are directed towards eco-tourism, which is intertwined with nature and includes alternative tourism activities. This situation has been taken into consideration Turkey 2023 tourism strategy and Lakes Region has been determined as "Lakes Region Eco-tourism Development Area". Lake Salda, which is in Lakes Region Eco-tourism Development Area, has started to be visited by lots of tourists recently with the effect of its tourism potential appropriate for the tourists and its location.

While the increase in the number of tourists visiting Lake Salda affects the development of tourism in the region positively, especially the environmental pollution occurring in and around Lake Salda along with the inadequacy of services to meet the needs of tourists coming to the region affects tourism in the region negatively due to the increasing number of visitors. This situation requires some studies to be done for the development of tourism in Lake Salda and for the protection of the lake. In this sense, it is important to determine the opinions of the tourists visiting the district in order to make a good tourism planning that will accomplish and produce solutions to the problems faced by the tourists in Yeşilova District. Therefore, this study aims to reveal the perceptions / opinions of local tourists towards Yeşilova District and their suggestions for tourism development.

The data of the study was obtained from literature review, field visits and the semi-structured interview method, which is one of the qualitative research methods of social sciences. The people to be interviewed were selected by random sampling among the tourists coming to the region. In the study, it has been determined that there are many deficiencies related to infrastructure and superstructure in Lake Salda and its nearby area, and it has been tried to present proposals focused on the protection of Lake Salda through the solution of these problems.

Keywords: Geography, Nature Tourism, Lake Salda, Views of Tourists.

JEL CODE: Q26,Q56, Z32

Makalenin Geçmişi:

Gönderim Tarihi : 03.12.2019

Birinci Düzeltme : 05.01.2020

İkinci Düzeltme : 16.02.2020

Kabul : 11.05.2020

Makale Türü : Araştırma Makalesi

Temurçina, K. & Tozkoparan, U. (2020). Yerli Turistlerin Salda Gölü'ne Yönelik Görüşlerinin Değerlendirilmesi, Turizm Akademik Dergisi, 7 (1), 97-115.

* Sorumlu yazar e-posta: ugurtozkoparan@gmail.com

GİRİŞ

Turizm, günümüzde en hızlı gelişen sektörler arasında yer almaya başlamış ve Dünya Turizm Örgütü'nün verilerine göre, turizm sektörü 2014 yılında, en çok gelir yaratan sektörler arasında dünya dördüncüsü olmuştur (World Tourism Organization, 2015; Özgüç, 2017; Uzun & Somuncu, 2018). Ülkelerin dünya ekonomisi içerisinde büyük bir yere sahip olan turizm sektöründen daha çok pay alabilmeleri için, turistik destinasyonlarını en iyi şekilde pazarlamaları ve ülkelerine daha fazla turisti yönlendirebilmeleri gerekmektedir (Akdemir & Kırmızıgül, 2015). Turizmin ekonomi içinde en büyük sektörlerden biri olarak ön plana

sonucunda farklı çekici özelliklere sahip yerler ve turizm faaliyetleri daha çok tercih edilmeye başlanmıştır (Emekli, 2005; Kervankıran & Özdemir, 2013). Dünya Turizm Örgütü WTO'nun 2011 yılında yayınladığı raporda da bu değişimin göstergeleri yer almıştır. Bu raporda, günümüzde turist tercihlerinin sadece deniz, kum, güneş turizmine bağlı olmaktan ziyade farklı turizm aktivitelerinin ön plana çıktığı kırsal turizm alanlarına doğru bir yönelim olduğuna dikkat çekilmiştir (Orhan & Karahan, 2010). Bu değişim sonucunda turistlerin tercihleri, eşsiz bir doğal görünüme, doğallığı bozulmamış doğal kaynaklara, flora ve fauna açısından zengin bir yapıyı barındıran sahalara da kaymış, bu



Şekil 1: Çalışma Sahasının Lokasyonu ve Topoğrafik Görünümü

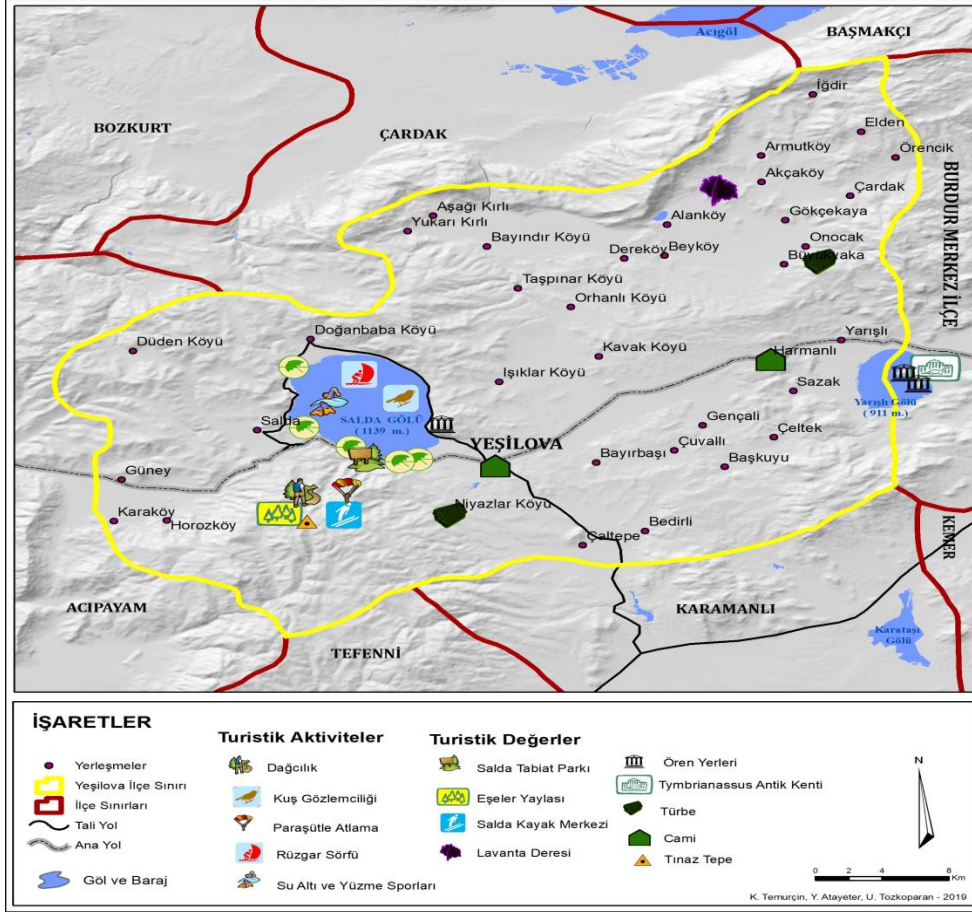
çıkması ve günümüzün değişen şartlarının etkisi ile turist tercihlerinin farklılaşmasını göz önünde bulunduran ülkeler, turistlere birçok farklı turizm aktivitelerini yapabilecekleri turistik destinasyonlar sunarak turistleri kendi ülkelerine çekmeye çalışmaktadırlar.

Dünya turizmindeki değişimle beraber standart turist tipinin ve turist beklentilerinin farklılaşması

tür kırsal alanlar turistlerin seyahat edecekleri cazip mekânlar haline gelmiştir (Dawid & Swanson, 2013; Çuhadar & Kervankıran, 2015). Turist tercihlerindeki bu değişimin bir sonucu olarak ortaya çıkan kırsal turizm, kalabalık ve birçok farklı değişkenin etkili olduğu yoğun şehir yaşamından kaçmak isteyen turistler için yeni bir tercih fırsatı olurken kırsal bölgelerin ekonomisine önemli katkılar sunmaktadır.

Türkiye'nin, turistlerin alternatif turizm tercihlerini gerçekleştirebilecekleri ve her geçen gün daha çok kişinin ziyaret etmeye başladığı turistik destinasyonlarından biri de Burdur ilinin Yeşilova ilçesinde yer alan

araştırılmıştır. Araştırma kapsamında yapılan görüşmeler ile bölgeye gelen turistlerin, Salda Gölü'ndeki kırsal turizm aktivitelerinin gerçekleştirilmesine yönelik mevcut durum, sorunlar ve bu sorunlara yönelik



Şekil 2: Salda Gölü'nde Yapılabilecek Turistik Aktiviteler ve Yeşilova İlçesinin Turistik Değerleri Haritası (Temurçin, Atayeter ve Tozkoparan, 2019)

Salda Gölü'dür (Şekil: 1). 2023 Turizm Stratejisinde (T.C. Kültür ve Turizm Bakanlığı, 2007) Göller Bölgesi Eko-turizm Gelişim Bölgesi kapsamına alınan Salda Gölü, birçok turistik aktiviteye olanak sağlayan özellikleriyle kırsal turizm açısından büyük önem arz etmektedir. Salda Gölü, Akdeniz Bölgesi'nden Ege Bölgesi ve ülkemizin iç bölgelerine geçiş güzergâhında, Göller Yöresi adı verilen alanda, Türkiye'nin önemli turistik merkezlerinin bulunduğu Denizli-Antalya-Muğla illerine giden yollar üzerinde konumlanmış olmasının avantajıyla her geçen yıl daha çok turisti Yeşilova ilçesine çekmektedir.

Bu araştırma, yerli turistlerin Salda Gölü'ne yönelik algılarını/görüşlerini ve turizm gelişimine yönelik önerilerini ortaya çıkarmayı amaçlamaktadır. Bu kapsamda, Salda Gölü'nün turizm potansiyeli ile mevcut durum ortaya konularak, son yıllarda Salda Gölü merkezli gelişen turizm faaliyetleri ile ilgili turistlerin görüşleri

çözüm önerileri üzerine görüşleri değerlendirilmiştir. Araştırmada, Salda Gölü'ne gelen turistlerin görüşlerinden, ilgili literatür taraması ve saha gözlemlerinden yola çıkarak, Salda Gölü'ndeki turizm faaliyetlerinin devamlılığı ile Salda Gölü'nün doğal çevresinin korunmasını sağlayabilmek için yapılması gerekenlerin ortaya konulması amaçlanmaktadır.

SALDA GÖLÜ'NÜN TURİZM POTANSİYELİ VE MEVCUT DURUM

2007 yılında Resmi Gazete'de yayınlanarak uygulamaya konulan Türkiye Turizm Stratejisi 2023'te (T.C. Kültür ve Turizm Bakanlığı, 2007) Burdur ili, Isparta, Afyon ve Konya illeri ile beraber Göller Bölgesi Eko-turizm Gelişim Bölgesi içine eklenerek ekoturizm gelişim bölgesi olarak belirlenmiştir. Bu kapsamda öncelikli hedef, göller ve yakın çevrelerinin turizme ka-

zandırılması olduğundan Salda Gölü ve yakın çevresi barındırdığı kırsal turizm potansiyeli ile Türkiye'nin 2023 turizm stratejisi (T.C. Kültür ve Turizm Bakanlığı, 2007) açısından önem arz etmektedir (DKMP 6. Bölge, 2013; Doğanay & Zaman, 2016; Atayeter, Tozkoparan, Yayla & Sakar, 2018). Kırsal bölgelerde turizmin gelişmesi ve sürdürülebilir olabilmesi için bazı şartların oluşması gereklidir. Bu koşullar; ulaşılabilirlik, yöreye özgü doğal güzellikler, tarihsel değerler, konaklama imkânları, yörenin kültürünü yansıtan geleneksel ürünler, su kaynakları ve rekreasyon etkinlikleri, bölge halkının turizme yönelik istekliliği, turizm faaliyetlerine katılmaya yatkınlığı, bölgenin gelişmeye açık olması ve bölgenin tüm değerlerinin korunmuş olması gibi etmenlerdir (Soykan, 2004; Ongun, Gövdere & Çiçek, 2016). Yeşilova ilçe sınırları içinde yer alan Salda Gölü, yukarıda ele alınan kırsal bölgelerde turizmin gelişebilmesi için gerekli temel şartlardan turistik kaynaklarla ilgili olan doğal şartların çoğunu sağlamakta, ulaşılabilir bir konumda yer almakta, ilçede yaşayan yerel halkın turizme yönelik istekli olması ve bölgenin tüm değerlerinin büyük oranda korunmuş olması gibi şartları taşımaktadır.

rasal bitki türü belirlenmiştir. Yine arazi gözlemlerine ve literatür çalışmalarına göre Salda Gölü'nde 4 balık (Sazan: *Cyprinus carpio*), (Ot Balığı: *Pseudopboxinus cf. ninae*), (Salda Yosun Balığı: *Aphanius splendens*) ve *Oxynoemacbeilus*; 1 sürüngen (Damalı Su Yılanı: *Natrix tessellata*) ve bir amfibi (Ova Kurbağası: *Pelopbilax ridibundus*) yaşamaktadır. Salda Gölü'nde yaşayan dik-kuyruk, göle Önemli Doğa Alanı (ÖDA) ve Önemli Kuş Alanı (ÖKA) statülerini kazandırmıştır (DKMP 6. Bölge, 2013; Kesici, 2018; Atlas, 2019). Salda Gölü'nün kıyıları 9 farklı endemik ve nesli küresel ölçekte tehlike altında olan bitki türünü barındırmaktadır. Salda Sığır Kuyruğu (*Verbascum dudleyanum*) Salda Gölü kıyısında yetişen önemli bir endemik türdür (Kesici, 2018). Salda Gölü, özellikle kış aylarında birçok kuş türünün kışlak yeri olması nedeniyle kuş gözlemciliği açısından büyük bir potansiyele sahiptir.

Salda Gölü; suyunun temizliği, doğal plajları ve kumsalları, doğal özelliğini koruyan fiziksel çevre olanakları, gölde yaşayan çeşitli canlı türleri, su sporlarına elverişliliği, göl kenarındaki mesire yerleri, kamp alanları, cilt hastalıklarına iyi geldiği rivayet edilen suyu,

Tablo 1: Salda Gölü ve Salda Tabiat Parkı Ziyaretçi Sayıları

Yıl	Beyaz Adalar Araç Girişi	Salda Tabiat Parkı Ziyaretçi Sayısı	Belediye Plajı, Doğanbaba Plajı ve Diğer Plajlar (Tahmini)	Toplam
2018	292.000	97.730	300.000	689.730
2019	734.505	122.031	223.122	1.079.658

Yıllara Göre Salda Tabiat Parkı Ziyaretçi Sayıları

2013	2014	2015	2016	2017	2018	2019	Toplam
6.596	34.829	20.995	36.979	67.115	95.955	122.031	384.005

Kaynak: Doğa ve Milli Parklar 6. Bölge Müdürlüğü ve Burdur İl Turizm ve Kültür Müdürlüğü verilerinden üretilmiştir.

Son yıllarda özellikle turizm sezonunda yerli ve yabancı turistleri Yeşilova ilçesine çeken ve Burdur ilinin en önemli alternatif turizm potansiyelini oluşturan Salda Gölü, 45 km² yüzölçümüne sahip, yaklaşık 6,8 km eninde, 9,186 km uzunluğunda kapalı bir havza içerisinde oluşmuştur (DKMP 6. Bölge, 2013; Kesici, 2018; Varol, Davraz, Şener, Şener, Akşener, Kırkan & Tokgözlü, 2018). Yeşilova ilçe merkezine 4 km. uzaklıkta, deniz seviyesinden 1139 m. yükseklikte oluşmuş olan Salda Gölü, Türkiye'nin en derin (184 metre) ve en temiz göllerinden biridir (Akkuş, 1986; Alpar & Erdem, 2005; Şenol, 2011; DKMP 6. Bölge, 2013; Ongun, 2015; Atayeter ve ark., 2018). Dairemsi bir görünüme sahip olan Salda Gölü'nü besleyen başlıca akarsular: Salda, Çitlikli, Köpek, Değirmendere ve Zaferpınardır (Doğanay & Zaman, 2016).

Salda Gölü sahasında yapılan araştırmalarda ve literatür kayıtlarında 61 familyaya ait 301 sucul ve ka-

gölü çevreleyen yüksek topoğrafyanın görüntüsünün göl yüzeyinden yansması sonucu oluşan muhteşem manzarası ve daha birçok özelliği ile kırsal turizm açısından Göller Yöresi'nin en etkili turizm potansiyeline sahip turistik değeridir (Gürdal, 2005; Erkan, 2008:391; Akova, 2013; Atayeter ve ark., 2018). Doğal çevresi ve tüm bu kendine has özellikleri ile dikkat çeken Salda Gölü, 1989 yılında I. Derece Sit Alanı (Ongun, 2016), 15 Mart 2019 tarihinde Resmi Gazete'de yayınlanan Cumhurbaşkanlığı Kararnamesi ile Özel Çevre Koruma Bölgesi olarak belirlenmiştir.

Tüm bu eşsiz özelliklerinden ve çeşitli kanallarla bilinirliğinin artmasından dolayı özellikle yaz aylarında, hafta sonu tatilleri ve resmi tatillerde, yurt içi ve yurt dışından gelen pek çok ziyaretçi Salda Gölü'nün mesire alanlarını ve plajlarını doldurmaktadır. Ayrıca, Salda Gölü'nün, Antalya-Denizli Pamukkale ana tur yolu güzergâhında yer alması, son yıllarda sosyal ağ-

larda yapılan yoğun paylaşımlar ile haber kanallarında sürekli gündeme gelmesi, gezginlerin sosyal medya/medyadaki bloglarında tanıtım yapımları gibi faktörlerin etkisiyle gölün ziyaretçi sayısı sürekli artmaktadır (Tablo: 1).

Salda Gölü'nde sportif balıkçılık, rüzgâr sörfü gibi su sporları ve sualtı dalışları yapılabilmektedir. Salda Gölü'nün bu sporlar açısından elverişli bir ortam sunması ve son dönemlerde ülke çapında büyük bir üne kavuşması birtakım sportif faaliyetleri yapan dünya rekortmenlerini de bölgeye çekmiştir.¹

Parklar 6. Bölge Müdürlüğü, Yeşilova İlçe Kaymakamlığı ve Yeşilova Belediyesi tarafından turistlerin ihtiyaçlarının karşılanabilmesi için çeşitli çalışmalar yürütülmektedir.

Salda Gölü çevresinde yer alan Salda Köyü, Doğanbaba Köyü ve Kayadibi Mahallesi, Salda Gölü etrafında konumlanmış olmaları, zengin kültürel kaynakları, yöreye özgü el sanatları, geleneksel yöntemlerle üretilen yiyecek-İçecekleriyle yörede gelişen turizm faaliyetleri açısından önemli bir potansiyel taşımaktadırlar. Bu köylerin Salda Gölü etrafında yer aldıkları da dikkate

Tablo 2: Yeşilova İlçesinde Faaliyet Gösteren İşletmelerin Dağılışı

Konaklama	Salda	Kayadibi	Doğanbaba	İlçe Merkezi	Toplam
Apart-Pansiyon	12	4		7	23
Otel	1	1		3	5
Ticaret					
Yiyecek-İçecek	2	1	1	27	31
Turistik Tesis	2	2			4
Diğer	2	3		27	32
	19	11	1	63	95

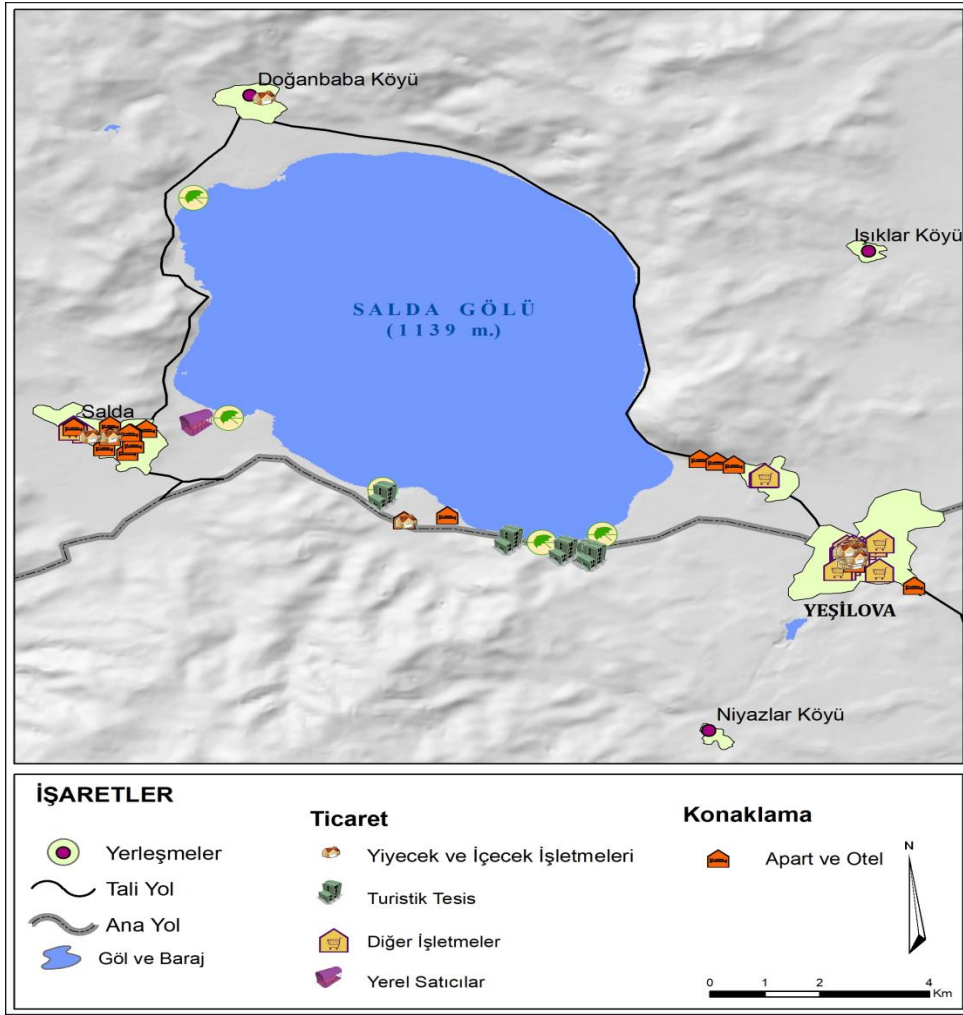
Kaynak: Yeşilova Esnaf Odası ve araştırma sahasında yapılan arazi çalışmalarından elde edilmiştir.

İlçeye gelen turist sayısının artması turizmin gelişmesi açısından iyi sonuçlar doğursa da, Yeşilova ilçesinin özellikle konaklama, ikram hizmetleri, sosyal ortamlar açısından sahip olduğu mevcut imkânlarının ilçeye gelen turistlerin ihtiyaçlarının karşılanmasında yetersiz kaldığı görülmektedir (İnanır & Ongun, 2019). Salda Gölü'nün çevresinden geçen Antalya-Pamukkale ana tur yolu üzerinde yer alan Sultan Pınarı, Sahil Mola, Belediye Halk Plajı ve Salda Tabiat Parkı içindeki tesisler başta olmak üzere ilçe merkezinde ve Salda Gölü çevresinde yer alan köylerde bulunan mevcut işletmeler, ilçeye gelen kalabalık kitlelerin yeme, içme, konaklama ve eğlence gibi temel ihtiyaçlarını karşılamada hem kapasite hem de hizmet kalitesi yönünden yetersiz kalmaktadır (Tablo 2) (Şekil 3). İlçedeki esnaf ve ticaret odasının resmi kayıtlarından ve saha araştırmalarından 2018 ve 2019 yılları itibari ile ilçede 23 apart ile bir otelin faaliyete geçtiği ve çeşitli alanlarda 47 yeni işletmenin açıldığı tespit edilmiştir. Ancak tüm bu olumlu gelişmelere rağmen bölgeye gelen turistlerin ihtiyaçlarının karşılanmasında yetersizliğin devam ettiği görülmüştür. Bu anlamda, Doğa Koruma ve Milli

alınarak barındırdıkları doğal, tarihi ve kültürel değerler göz önünde bulundurularak iyi bir planlamayla Salda Gölü merkezli gelişen turizm faaliyetlerine dahil edilmeleri yörenin turizmi açısından son derece önem arz etmektedir. Bu köylerde doğal ortamın dokusuna uygun bir şekilde inşa edilecek olan konaklama yerleri turistlerin konaklama sorununun çözülmesine katkı sağlayarak, yerel halkın turizme katılımını artıracaktır. Bununla birlikte çözülecek konaklama sorunu ile turistlerin günübirlik ziyaretleri azalacak, gölün kıyı şeridindeki yoğunluk köylere çekilerek gölün üzerindeki baskı azalacak, turistlerin ilçede konaklamasıyla ilçe ekonomisine daha fazla katkı sağlanacaktır. Bu anlamda, yapılan saha araştırmalarında gölün etrafında yer alan özellikle Salda Köyü ve Kayadibi Mahallesi'nde yaşayan yerel halkın 2018-2019 yılları içinde evlerini apart-pansiyonlara dönüştürmeye başladıkları ve apart olarak kullanılmak üzere yeni yapılar inşa ettikleri; bu köylerde lokanta, kafe ve bakkal gibi işletmeler açtıkları tespit edilmiştir (Şekil: 3).

Yeşilova ilçesinde turizmin gelişmesi için ivedilikle çözülmesi gereken problemin konaklama imkânlarının yetersizliği olduğu göz önüne alınırsa bu gelişme çok önemlidir. Saha çalışmalarında ilçede yeni açılan tüm apart, pansiyon ve otellerin kapasitelerinin ve hizmet kalitelerinin bölgeye gelen turist sayısına göre yetersiz olduğu tespit edilmiştir (Tablo:3). Bu olumlu gelişmenin konaklama açısından ciddi boyutlarda yetersiz olan ilçenin kapasitesini artırmak açısından Doğan

¹ Salda Gölü'nde serbest dalış dünya ve Türkiye rekortmeni milli sporcu Şahika ERCÜMEN, Ekim 2018 tarihinde 1 dakika 58 saniyede 65 metreye tek nefeste tüpsüz ve paletsiz dalış yaparak dünya rekorunu kırmıştır (Ntv.com, 02.06.2019; Atayeter & ark., 2018). Şahika ERCÜMEN'den bir ay sonra Kasım 2018 tarihinde serbest dalış dünya rekortmeni milli sporcu Derya CAN, Salda Gölü'nde 2 dakika 5 saniyede 68 metreye dalarak, kadınlar tatlı su serbest dalış dünya rekorunu ikinci kez kırmıştır (Milliyet haber, 02.06.2019; Atayeter ve ark., 2018). Milli Sporcu Derya CAN daha sonra Ağustos 2019 tarihinde 2 dakika 18 saniyede 70 metreye dalarak kendi rekorunu egale etmiştir (Anadolu haber, 01.09.2019).



Şekil 3: Yeşilova İlçesinde Yer Alan İşletmelerin Dağılımı (Temurçin ve ark., 2019)

baba Köyü ve ilçe merkezinde de teşvik edilmesi son derece önem arz etmektedir.

Diğer yandan günümüzde lavanta bahçelerinin turistler tarafından çok tercih edilmeleri ve lavanta'nın tarımsal üretim açısından ekonomik bir değer olarak ön plana çıkması nedeniyle Yeşilova'nın bazı köylerinde yaygınlaşan lavanta ekimine Salda Gölü çevresinde de başlandığı dikkat çekmektedir. Salda Gölü çevresinden geçen Antalya-Pamukkale ana tur yolu güzergâhında lavanta bahçelerini işaret eden yol levhalarının konulduğu gözlenmektedir. Bu durum, lavanta yetiştirilen sahalarda yer alan köylerin kırsal turizm kapsamında değerlendirilmesini artırarak hem köylerin doğal ve kültürel değerlerini koruyacak hem de ekonomik anlamda kazanç elde etmelerini sağlayacaktır. Bu kapsamda, Yeşilova'da başta Salda Gölü merkezli gelişen turizm faaliyetleri, Salda Kayak Merkezi, Eşeler Yaylası ve Lavanta Deresi'nin önemli kırsal turizm kaynakları olarak bir bütün halinde ele alınmalarının ilçenin kırsal turizm potansiyelinden daha çok

faaydalanılmasında olumlu sonuçlar sağlayacaktır (Temurçin ve ark., 2019).

Türkiye'nin ve Akdeniz Bölgesi'nin son yıllarda ön plana çıkan ve önemli bir doğa mirası olan Salda Gölü insanoğlunun bazı faaliyetlerinin etkisi ile tehlike altındadır. Mermer ocakları yaylaları ve doğal ortamları tehlikeye soktuğu gibi Salda Gölü'nü besleyen mevsimlik akarsular ve daimi akarsular üzerinde yapılan göletler de Salda Gölü'nün beslenme kaynaklarını kesmektedir. Salda Gölü'nü besleyen en önemli kaynak Düden Çayı'dır. Yakın zamanda bu akarsuyun üstüne bir gölet yapılması nedeniyle göle giden su kaynaklarında azalma olmuştur. Ayrıca mevsimsel akış gösteren Doğanbaba, Köpekçayı, Karanlıkdere, Kuruçay derelerinden Doğanbaba ve Kuruçay'ın üzerine de gölet yapılmıştır (Atlas, 2019).

Genel hatları ile ele alınan Salda Gölü ve çevresinin doğal kaynakları, eski dönemlere kadar giden tarihi kalıntıları, kültürel zenginlikleri, geleneksel ürünleri ve

Tablo 3: Yeşilova İlçesinde Yer Alan Otel-Apartların Oda Sayısı ve Kapasiteleri (2019)

Otel ve Apart Adı	Kuruluş Yılı	Oda Sayısı	Yatak Kapasitesi	Bulunduğu Mevki
Lagodi Salda Oteli	2015	25	50	Salda
Salda Lake Otel	2017	10	45	Kayadibi Mahallesi
Otel Berliner	1988	20	40	İlçe Merkezi
Görensöl Otel	1986	20	1986-2017:30, 2018: 45	İlçe Merkezi
Aromatik Otel	2019	16	39	İlçe Merkezi
Turkuaz Apart	2019	8	20	İlçe Merkezi
Sadıç Pansiyon	2019	6	16	İlçe Merkezi
Salda Apart	2019	3	10	İlçe Merkezi
Tuğran Apart	2019	1	3	İlçe Merkezi
Sarmaşık Pansiyon	2019	8	24	İlçe Merkezi
Çalışkan Pansiyon	2019	9	45	İlçe Merkezi
Özsoy Apart	2020	9	15	İlçe Merkezi
Ayaz Apart	2018	7	14	Salda Köyü
Şahan Apart	2018	4	12	Salda Köyü
Argun Apart	2018	5	15	Salda Köyü
Salda Gölü Apart	2019	3	18	Salda Köyü
Yıldırım Apart	2019	4	16	Salda Köyü
Erdoğan Apart	2019	6	18	Salda Köyü
Canbazoğlu Apart	2018	4	10	Salda Köyü
Maldivler Apart	2019	4	9	Salda Köyü
Afacan Apart	2019	6	18	Salda Köyü
Kerem Apart	2019	6	18	Salda Köyü
Arıkan Apart	2019	3	10	Salda Köyü
Balhan Apart	2019	5	20	Salda Köyü
Tan Apart	2018	6	12	Kayadibi Mahallesi
Deveci Apart	2019	6	18	Kayadibi Mahallesi
Ece Apart	2019	6	18	Kayadibi Mahallesi
Venüs Apart	2014	8	36	Kayadibi Mahallesi
Toplam		182	493	2019 Ağustos
		218	614	2020 Ocak

Kaynak: Arazi çalışmalarından elde edilen verilerden hazırlanmıştır.

tarım etkinliklerine uygun arazileri gibi birçok özelliği ile alternatif turizm kaynakları açısından zengin bir potansiyel oluşturmakta, bölgeye yönelik kırsal turizm talebini artırmaktadır. Ancak artan bu talebi Yeşilova'nın mevcut konaklama, seyahat, eğlence ve ikram hizmetleri ile ilgili işletmeleri başta olmak üzere farklı ihtiyaçları karşılayacak işletmeleri hem sayı hem de kapasite bakımından yetersizdir. Bu nedenle mevcut turizm potansiyelinden en üst düzeyde faydalanmak ve kırsal turizm faaliyetlerinin sürekliliğini sağlamak amacıyla bu alanlarda ki ihtiyaçların kısa sürede tamamlanması son derece önemlidir. Salda Gölü'nün bulunduğu Yeşilova ilçesinde hizmet sektörüne yönelik modern tesislerin gölün korunması dikkate alınarak titiz bir planlama ile yapılması gerektiği düşünülmektedir.

YÖNTEM

Araştırmanın verileri, alanyazın taraması, saha ziyaretleri ve sosyal bilimlerin nitel araştırma yöntemlerinden yarı yapılandırılmış mülakat yöntemi ile elde edilmiştir. Araştırma, büro ve saha çalışmaları olmak üzere iki aşamada gerçekleştirilmiştir. İlk aşamada konuyla ilgili alanyazın taranmıştır. Daha sonra, 2019 yılının Mayıs, Temmuz ve Eylül aylarında saha ya gidilerek yerinde gözlemler gerçekleştirilmiş, Salda Gölü'ne gelen 50 yerli turistle görüşmeler yapılmıştır. Saha çalışmalarında, ilçe de yer alan otel, apart, lokanta ve diğer işletmelerin konumları, sayıları, kapasiteleri tespit edilerek bunlarla ilgili veriler üretilmiştir. Araştırmada, derinlemesine veri elde etmek amacıyla açık uçlu soruların yer aldığı yarı-yapılandırılmış görüşme formu kullanılmıştır. Görüşme sorularının hazırlan-

ması aşamasında ilgili alanyazından yararlanılmıştır. Görüşme yapılacak kişiler, Salda Gölü'ne gelen yerli turistler arasından kolayda örnekleme yoluyla seçilmiştir. Görüşme yapılacak kişilere, görüşmeye başlamadan önce araştırmanın amacından söz edilmiş, verecekleri cevapların sadece bilimsel amaçlı kullanılacağı ve kişisel bilgilerin hiçbir kurum veya kişiler ile paylaşılmayacağı belirtilmiş, araştırmaya katkı sunmak isteyenler ile görüşmeler gerçekleştirilmiştir. Görüşmelerden elde edilen veriler, içerik analizine tabi tutulup turistlerin görüşlerinden birebir alıntılarla desteklenerek araştırmanın bulguları ortaya konulmaya çalışılmıştır. Araştırmanın, bölgeyi ziyaret eden turistlerin görüşlerine, taleplerine ve beklentilerine göre plan ve projelerin gerçekleştirilmesine, bölgenin turizm potansiyelinden en üst düzeyde faydalanılmasına ve Salda Gölü'nün turizm potansiyelinin sürdürülebilirliğini sağlamak için yapılacak planlamalara katkı sunması amaçlanmaktadır.

BULGULAR

Salda Gölü ve çevresi, sahip olduğu doğal-tarihi-kültürel kaynaklarıyla alternatif turizm çeşitleri açısından barındırdığı potansiyel ve bulunduğu konumun da sağladığı avantaj ile ülkemizin, gelecekte en tanınan turistik destinasyonlarından biri olma yolunda hızla ilerlemektedir. Kırsal turizmle beraber bölgede altyapı, sağlık ve eğitim gibi hizmetlerin sayısı ve kalitesinde önemli olumlu gelişmeler meydana gelmektedir (Akça, Esengün & Sayılı, 2001; Uçar, Uçar & A. Kurnaz, 2012; Temurçin, Aldırmaz & Kılıç, 2018). Ancak bu olumlu gelişmelerin devamlılığının sağlanması, bölgeye gelen turistlerin memnuniyetlerinin artırılması için bölgenin turizm planlamasının Salda Gölü ve çevresinin doğal yapısını koruma odaklı olarak acil şekilde yapılabilecek uygulamaya konulması önem arz etmektedir. Bu anlamda, yapılacak turizm planlamalarının başarıya ulaşması için bölgeye gelen turistlerin görüş ve önerilerinin değerlendirilmesi son derece önemlidir. Turistlerin isteklerinin ve ilgili destinasyonun turistlerin taleplerini karşılama durumunun tespit edilmesi, bölgenin turizm gelişim planının ve sahaya yapılacak olan turizm yatırımlarının belirlenmesi aşamasında faydalı olacaktır (Kervankıran & Özdemir, 2013). Salda Gölü'ne gelen yerli turistler, Salda Gölü çevresi başta olmak üzere ilçede ciddi altyapı-üstyapı eksikliklerinin olduğunu düşünmektedirler. Araştırmanın bu bölümünde, göl ve çevresinin doğal dokusuna zarar vermeden mevcut ihtiyaçları en iyi şekilde çözecek bir planlamanın yapılması için Salda Gölü'ne gelen turistlerin görüşleri tespit edilmeye çalışılmış ve bu görüşlerden yola çıkarak yapılacak planlamalara katkı sunması amaçlanmaktadır.

Demografik Bulgular

Tablo 4'de araştırmaya katılan turistlerin demografik özelliklerine yer verilmiştir. Tablo 4'e göre, araştırmaya katılan turistlerden 27'si kadın 23'ü erkek; 21'i evli 29'u bekârdır. Katılımcıların 10'u ilköğretim, 5'i ortaokul, 9'u lise, 4'ü ön lisans, 17'si lisans 5'i yüksek lisans mezunudur; yaşları ise 19 ile 74 yaş arasında değişmektedir. Katılımcıların ülkemizin farklı bölgelerinde yer alan 27 farklı ilden geldikleri görülmektedir. Katılımcıların meslekleri; elektronik teknikeri, esnaf, arkeolog, bütçe planlama uzmanı, özel müşteri yöneticisi, öğretmen, ekonomist, pazarlamacı, mimar, inşaat mühendisi, veteriner teknikeri, bankacı, tekstilci, bilgisayar programcısı, serbest meslek, kuaför, elektrik mühendisi, klinik psikoloğu, kasap, özel kalem, polis, turizmci, diplomat, özel sektör, memur, muhasebeci, sağlık personeli, otel işletmecisi, orman mühendisi, editör, maden mühendisi, harita mühendisi, su ürünleri mühendisi ve çalışmayan (öğrenci-emekli) şeklinde dağılım göstermektedir.

Turistlerin Görüşlerine Yönelik Bulgular

Salda Gölü'ne gelen turistlerin gölün hangi ilçede yer aldığına dair bilgi düzeylerini tespit etmeye yönelik soruya görüşme yapılan turistlerden 30'u Yeşilova İlçesi diyerek doğru yanıt verirken, 17'si Burdur diyerek ilin ismini, 3 turist ise hiçbir yanıt verememiştir. Verilen bu yanıtlardan hareketle Salda Gölü'ne gelen turistlerin çoğunun Salda Gölü'nün nerede yer aldığı hakkında ön bilgi sahibi oldukları ve Salda Gölü'nün ilçenin bilinirliğini artırdığı anlaşılmaktadır. Ancak 17 turistin ilçe yerine ilin ismini ifade etmeleri, Yeşilova ilçesine yönelik bilgilendirmenin zayıf olduğunu düşündürmektedir.

Turistlerin daha önce Yeşilova ilçesine gelmiş olma durumlarını tespit etmeye yönelik soruya görüşme gerçekleştirilenlerden 36'sı ilk defa geldiklerini belirtirken 14'ü ikinci kez geldiklerini ifade etmişlerdir.

Turistlerin Yeşilova ilçesine gelme sebeplerini tespit etmek amacıyla sorulan soruya görüşme gerçekleştirilen turistlerden 46'sı Salda Gölü'nü görmek için geldiklerini belirtirken 4 turist gezmek amacıyla geldiklerini ifade etmişlerdir.

Turistlerin ilçede konaklayıp konaklamayacaklarını tespit etmeye yönelik soruya görüşme yapılan turistlerden 48'i günü birlik geldiklerini belirtirken 2'si birer gece konaklamalı geldiklerini ifade etmişlerdir. Görüşme gerçekleştirilen turistlerin bazıları, ilçeye gelmeden önce konaklamak amacıyla yer baktıklarını fakat bulamadıklarını ifade etmişlerdir. Bazı turistler, Yeşilova'da yer bulamadıkları için başka illerde veya ilçelerde konaklamak zorunda kaldıklarını belirtmişlerdir.

Tablo 4: Görüşme Gerçekleştirilen Turistlerin Demografik Bilgileri (2019)

Katılımcı	Cinsiyet	Yaş	Meslek	Geldiği Yer	Eğitim	Medeni Durum	Geliri
1	E	19	Öğrenci	Denizli	Lisans	Bekâr	Yok
2	E	31	Elektronik Teknikeri	Afyon	Önlisans	Evli	3000 TL
3	K	22	Öğrenci	Aydın	Lisans	Bekâr	Yok
4	K	35	Esnaf	Kahramanmaraş	Açık Lise	Evli	3000-5000 TL
5	E	24	Arkeolog	Erzurum	Lisans	Bekâr	Yok
6	K	20	Öğrenci	Sivas	Üniversite	Bekâr	500 TL
7	K	25	Bütçe Planlama Uzmanı	Sinop	Lisans	Bekâr	5000 TL
8	E	28	Özel Müşteri Yöneticisi	Edirne	Lisans	Bekâr	8000 TL
9	K	20	Öğrenci	Aydın	Üniversite	Bekâr	Yok
10	K	30	Öğretmen	İzmir	Lisans	Evli	4500 TL
11	K	41	Ekonomist	İstanbul	Lisans	Evli	Belirtmek İstemedi
12	K	38	Pazarlamacı	İstanbul	Önlisans	Evli	3500 TL
13	E	31	Mimar	Denizli	Lisans	Bekâr	3000 TL
14	E	33	İnşaat Mühendisi	Manisa	Lisans	Evli	4500 TL
15	K	26	Veteriner Teknikeri	Afyon	Önlisans	Bekâr	Belirtmek İstemedi
16	K	33	Öğretmen	İzmir	Lisans	Bekâr	5000-6000 TL
17	K	34	Bankacı	Mersin	Lisans	Evli	7000 TL
18	K	29	Tekstil	Denizli	Lise	Bekâr	Belirtmek İstemedi
19	K	23	Öğrenci	Ankara	Üniversite	Bekâr	Yok
20	K	24	Bilgisayar Programcısı	Çanakkale	Önlisans	Bekâr	Belirtmek İstemedi
21	K	33	Serbest Meslek	Mersin	Lise	Evli	2500 TL
22	E	21	Serbest Meslek	Antalya	Önlisans	Bekâr	2000 TL
23	K	21	Serbest Meslek	Ankara	Önlisans	Bekâr	Yok
24	K	28	Öğretmen	Trabzon	Lisans	Evli	3500
25	E	25	Bilgisayar Programcısı	Bilecik	Lisans	Bekâr	Belirtmek İstemedi
26	E	43	Erkek Kuaförü	Denizli	Lise	Evli	4000 TL
27	E	34	Elektrik Mühendisi	Kastamonu	Y. Lisans	Evli	15.000 TL
28	K	32	Klinik Psikoloğu	Kastamonu	Y. Lisans	Evli	10.000 TL
29	E	42	Kasap	Eskişehir	Lise	Bekar	3000 TL
30	E	28	Özel Kalem	Konya	Lise	Evli	2200 TL
31	K	28	Sekreter	Nevşehir	Önlisans	Evli	2000 TL
32	E	29	Polis	Sivas	Lisans	Evli	2000 TL
33	E	28	Öğretmen	Artvin	Lisans	Bekar	6000 TL
34	E	64	Turizmci	Yalova	Lisans	Evli	Belirtmek İstemedi
35	E	42	Diplomat	Sivas	Y. Lisans	Evli	Belirtmek İstemedi
36	E	27	Memur	Bursa	Lisans	Bekar	Belirtmek İstemedi
37	K	27	Sağlık Personeli	Kocaeli	Lisans	Bekar	Belirtmek İstemedi
38	K	55	Emekli	Kütahya	Ortaokul	Evli	Belirtmek İstemedi
39	K	50	Otel İşletmecisi	Elazığ	Lisans	Evli	Belirtmek İstemedi
40	E	27	Memur	Isparta	Lisans	Bekar	4000 TL
41	K	25	Orman Mühendisi	Zonguldak	Lisans	Bekar	Belirtmek İstemedi
42	E	39	Editör	İstanbul	Lise	Bekar	3500 TL
43	K	47	Memur	Samsun	Önlisans	Bekar	4000 TL
44	E	34	Maden Mühendisi	İstanbul	Y. Lisans	Bekar	7000 TL
45	E	24	Harita Mühendisi	İstanbul	Lisans	Bekar	Belirtmek İstemedi
46	E	29	Su Ürünleri Mühendisi	Ordu	Lisans	Bekar	Belirtmek İstemedi
47	E	40	Özel Sektör	Eskişehir	Lise	Evli	Belirtmek İstemedi
48	K	28	Muhasebeci	Bursa	Lisans	Bekar	Belirtmek İstemedi
49	K	28	Öğretmen	Eskişehir	Lisans	Bekar	Belirtmek İstemedi
50	K	74	Emekli	Antalya	İlkokul	Evli	Belirtmek İstemedi

Kaynak: Araştırma bölgesinde Mayıs-Temmuz ve Eylül aylarında yapılan arazi çalışmalarından elde edilen verilerden oluşturulmuştur.

Yeşilova'daki konaklama yetersizliği turistlerin büyük bir kesiminin ilçeyi günübirlik ziyaret etmelerine neden olmaktadır. Bu durum, turistlerin ilçede daha fazla zaman geçirmelerini engel olmakta, ilçedeki farklı turistik yerlerin değerlendirilmesini engellemekte ve turistlerden sağlanacak ekonomik gelirlerin azalmasına neden olmaktadır.

“Burada konaklamayı düşündük. İnternette araştırma yaptık ancak konaklamak için pek bir yer bulamadık. Biz Dinar diye bir ilçede kaldık. Burada kalacak yer bulabilsek burada kalacaktık.” (27. Katılımcı)

Turistlerin Salda Gölü'nü seçmelerinde ve göle gelmeye karar vermelerinde etkili olan bilgi kaynaklarını-öğeleri tespit etmeye yönelik soruya görüşme yapılan turistlerden 35'i sosyal medyanın, 8'i arkadaş tavsiyesinin, 7'si doğal özelliklerinin tercihlerini etkilediği cevabını vermişlerdir.

“Buraya gelmemin en önemli etkeni sosyal medya üzerinde yapılan paylaşımlar diye düşünüyorum. Gölün sosyal medya üzerinden yapılan paylaşımlar ile meşhur olduğunu düşünüyorum.” (8. Katılımcı)

“Sosyal medyadan gördüğümüz, insanların burayı Maldivler'e benzetmesi nedeniyle bizde uyanan merak dolayısıyla geldik. (25. Katılımcı)

Turistlerin Salda Gölü'ne tekrar gelme durumlarını tespit etmeye yönelik soruya 46 turist tekrar gelmek istedikleri yönünde yanıt vermişlerdir. Tekrar gelmeyeceklerini belirten turistler ise gölde zaman geçirebilecekleri aktivitelerin olmaması ve ilçedeki konaklama imkânlarının yetersizliği nedeniyle gelmeyeceklerini ifade etmişlerdir. Turistlerin hemen hepsinin Salda Gölü'ne tekrar gelmek istemeleri göle gelen ziyaretçi kitlesinin her yıl artacağını işaret etmektedir.

“Etrafta zaman geçirecek aktiviteler ve konaklama imkânı olmadığı için sadece yolumuz düştükçe turistik amaçlı geliriz.” (29. Katılımcı)

”Açıkçası tekrar geleceğim bir şey göremedim. Gölün tabiki bir güzelliği var ancak burada yapılacak bir aktivite göremedim.” (37. Katılımcı)

Salda Gölü'nün son yıllarda çok sayıda turist tarafından ziyaret edilmesinin sebeplerini tespit etmeye yönelik soruya turistlerin tamamı Salda Gölü'nün sosyal medya ve haberlerde tanıtımlarının yapılmasının gölün bilinirliğini artırdığını bu nedenle ziyaretçi sayısının artmasında en etkili nedenin sosyal medya olduğunu belirtmişlerdir. Turistler gölün bozulmamış doğallığı, barındırdığı tabiat değerleri, suyunun berraklığı, kamp kültürüne elverişliliği, renginin berraklığı ve killi çamura sahip olması gibi özelliklerinin de insanların burayı ziyaret etmesinde etkili olduğunu

ifade etmişlerdir. Turistler, gölün sosyal medya ile haberler başta olmak üzere Maldivlere benzetilmesi ve tüm platformlarda “Türkiye'nin Maldivleri” sloganıyla tanıtılmasının da insanlarda merak uyandırdığını bu sloganında ziyaretçi sayısının artmasında etkili olduğunu belirtmişlerdir.

“Ben bunun nedeninin sosyal medya olduğunu düşünüyorum, çünkü günümüzde birçok insan sosyal medya üzerinden görüyor. Zaten düşündüğümüz zaman son iki yılda Salda Gölü diye bir yer olduğu biliniyor.” (5. ve 8. Katılımcı)

“İç Anadolu ve Türkiye'nin doğasında buna benzer bir su birikintisinin olmaması farklı bir hava katıyor. Normalde bu şekilde maviyle beyazın birleşimini nadiren görürüz. Birde Maldivlere benzetilmesi buda etkili oluyor bence.” (31. Katılımcı)

Salda Gölü'ne daha önce gelen turistlerin Salda Gölü'nde ve ilçede önceki zamanlara göre gözlemledikleri olumlu ve olumsuz değişimleri tespit etmeye yönelik soruya turistlerin büyük çoğunluğu ilçeye ilk defa geldikleri için yanıt verememişlerdir. Daha önce gelmiş olan turistler önceden göl kıyısına araba ile ine-bildiklerini bunun engellendiğini ve olumlu bir gelişme olarak gördüklerini belirtmiştir. Bir turist, önceki geldiği zamana göre Salda Gölü ve çevresinde kirlilik meydana geldiğini gözlemlediğini ifade etmiştir. Diğer bir turist ise, önceki geldiği döneme göre çok fazla değişimin olmadığını sadece otopark ile tuvalet inşa edildiğini ve birde yerel halkın kendi ürettikleri yöresel ürünleri satmaya başladığını belirtmiştir. Daha önce gelen turistler gölün ciddi bir gelişime sahne olmadığını göl etrafındaki tesis, konaklama, alışveriş, tuvalet ve eğlenceye hizmet eden sektörlerin geliştirilmesine ve turistik faaliyetlerin artırılmasına yönelik sistemlerin kurulması gerektiğini ifade etmişlerdir.

“Yani çok fazla değişim olmadı bence. Sadece otoparkında, tuvaletinde ve birazcık da köylülerin Maldivler'de satış yapmaya başlamaları ile alakalı bir değişiklik olmuş. Bunların dışında pek de bir değişiklik olduğunu düşünmüyorum. Daha da geliştirilmesi gerektiğini düşünüyorum.” (18. Katılımcı)

“Gelen kişi sayısı artmış. Göl çevresinde çok bir değişiklik yok. Mermer ocakları göze batıyor.” (40. Katılımcı)

Yeşilova ilçe merkezinde ve Salda Gölü etrafındaki hizmet sektörü ile ilgili tesislerin sayılarının ve kalitelerinin (otel, lokanta, eğlence) yeterli olup olmadığıyla alakalı turistlerin görüşlerini tespit etmeye yönelik soruya 45 turist tesislerin sayısının yetersiz olduğunu 5 turist ise yeterli olduğunu belirtmiştir. Turistlerin tamamı tesislerin ve işletmelerin hizmet kalitesi bakımından bölgeye gelen turistlerin ihtiyaçlarını

karşılımda yetersiz kaldığını belirtmişlerdir. Tesislerin sayı bakımından yeterli olduğunu belirten turistler, göl kenarında yapılacak tesislerin gölün doğal ortamını bozacağını düşündüklerinden gölün çevresinde yeni tesislerin yapılmaması gerektiğinden hareketle tesislerin yeterli olduklarını söylediklerini ifade etmişlerdir.

Turistler, göl kenarında otantik yemek yiyebilecek yerlerin ve doğaya zarar vermeden yapılacak konaklama tesislerinin olmayışının bölgenin turizmini olumsuz etkilediğini belirtmişlerdir. Yöre gelen insanların konaklamadan gitmek durumunda kaldıkları için bu gibi durumları çeşitli sayfalarda paylaştıklarını ve bu durumun bölgenin turizmini olumsuz etkilediğini ifade etmişlerdir. İlçede yiyecek içecek hizmeti veren tesislerinde yetersiz olması nedeniyle turistlerin, dışardan yemek getirmek zorunda kaldıklarını ve turizm açısından bu kadar potansiyele sahip bir yerin bu alanlarda yetersiz kalmasının bölgedeki turizm faaliyetlerini olumsuz etkileyeceğini belirtmişlerdir.

"Bence yeterli değil, çünkü ben gelmeden önce sosyal medyadan yemek için yerlere baktım fakat gelip yorum yapanlardan pek güzel yorumlar görmedim. Tost yerleri ve pide yapan yerler dışında yemek yenecek bir yer göremedim. Eğer burada gelişmiş bir seviyeye ulaşılmış olsaydı dışarıdan kendim yemek getirmezdim burada yerdim." (6-7. ve 8. Katılımcı)

"Bence yeterli, daha fazla olmasının manası yok. Daha fazlasının bura açısından iyi olmayacağını düşünüyorum. Çünkü buranın doğal bir tabiatı var. Burada çok fazla kamp alanının, otelin ve yerleşim yerinin olmasının burayı kirleteceğini düşünüyorum. Bungalovların olması bu işi çözebilir. Ama yüksek katlı otellerin olması burayı bozabilir." (14. Katılımcı)

Turistlere göre, Yeşilova ilçesi ve Salda Gölü çevresinde yer alan halka açık alanlar ile buralarda kurulmuş olan işletmelerin temizlik ve hijyen şartlarının yeterlilik durumlarını tespit etmeye yönelik soruya görüşme yapılan 32 turist yetersiz yanıtını verirken 10 turist yeterli bulduğunu belirtmiştir. Turistlerin bir kısmı da göl kenarında çok fazla işletme göremedikleri için temizlikleri hakkında işletmelere diyecek bir şey görmediklerini belirtmişlerdir.

"Şuan bunun hakkında yorum yapabilmek için çok erken ama etrafımda şuan bir tane çöp gördüm. Oturduğum yerde bile çöp varsa yürüyecek olduğum yerlerde daha fazla çöp vardır diye düşünüyorum." (9. Katılımcı).

"Yeterli olduğunu düşünmüyorum. Yerel halkın burada hizmet vermesi yani sattıkları yöresel ürünlerin Yeşilova halkı tarafından Maldivlerin girişinde yol kenarında düzensiz şekilde satılması bile hijyen konusunda insanı rahatsız edebilir. Yerel satıcılara daha düzenli ve

korunaklı bir yerin yapılmasının hem satıcılar hem de turistler açısından faydalı olacağını düşünüyorum." (13-25. ve 38. Katılımcı)

Salda Gölü etrafında ve Yeşilova ilçesindeki yerel satıcılar ile işletmecilerin (market, lokanta, büfe, kafen vb.) turistlere karşı davranış ve tutumlarını ölçmeye yönelik soruya görüşme yapılan 40 turist, işletmeciler ve yerel halkın kendilerine karşı çok hoşgörülü, misafirperver davrandıklarını belirtirken 10 turist ise, iletişim kurmadıkları için yorum yapmamışlardır.

"Güzeldi, biz ilk arabayla girdiğimiz zaman hoş geldiniz tarzında karşılama ile karşılandık. Bu çok güzel ve benim gittiğim diğer tatil beldelerinde böyle bir şey yok. Yerli halkı samimi buldum. (6. ve 7. Katılımcı)

"Olumsuz bir tavırla karşılaşmadım. Hatta bizi buranın halkından bir tanesi yönlendirdi. Bir tane halk plajına gitmiştik, burası güzel değil dedi, karşı tarafa gidin dedi. 5 km ötede o şekilde yönlendirildik. Memnunuz problem yok." (20. Katılımcı).

Yeşilova ilçesindeki yerel halkın, turistlere karşı rahatsız edici bir tavır veya davranış sergileme durumları ile ilçe halkının turistlerden rahatsız olup olmadıkları konusunda turistlerin düşüncelerini tespit etmeye yönelik soruya turistlerin tamamı hiç bir olumsuz tavırla karşılaşmadıkları yönünde yanıt vermişlerdir. 44 turist yerel halkın turistlerden rahatsız olmadıklarını belirtirken 6 turist yerel halkın günlük yaşamını etkiledikleri için kendilerinden rahatsız olabileceklerini düşündüklerini belirtmişlerdir. Turistlerin önemli bir kısmı da, kendilerinin ilçe ekonomisine katkı sunmalarından ve yerel halkında bu işten gelir kazanmasından dolayı turistlerden rahatsızlık duymayacaklarını ve turistlere hoşgörülü davranacaklarını düşündüklerini belirtmişlerdir. Buradan hareketle ilçe halkının gelen turistlere karşı gayet ilgili ve misafirperver davrandığı tespit edilmiştir. Kırsal turizmin bir bölgede gelişebilmesi için yerel halkın desteği çok önemlidir. Bu nedenle bu durum ilçedeki turizm faaliyetlerini olumlu yönde etkileyecektir.

"Hayır karşılaşmadım. Bence rahatsız değillerdir. Çünkü onlara ekonomik olarak bir katkı sağlamış olsa onlar çok memnun olurlar. Ama ekonomik bir kazançları yoksa rahatsız olurlar." (12. Katılımcı)

"Yok, hayır tam tersine birkaç buranın halkıyla muhabbet etme şansım oldu gayet de sıcakkanlılar ve cana yakınlardı. Yok, izlenimlerim hiç o yönde değil hatta tam aksine buranın biraz daha turizme açılması ve geliştirilmesi sayesinde kendileri için de bir ek gelir kaynağı olacaktır ve gelişeceği yönünde olumlu bakışları var. " (25. ve 49. Katılımcı)

Yeşilova ilçesi ile Salda Gölü'nde yer alan tesis ve işletmelerde (otel, lokanta, cafe, pastane, market, eğlence mekânı) uygulanan fiyat tarifeleri ile ilgili turistlerin görüşlerini tespit etmeye yönelik soruya turistlerden 24'ü turistik bölgelere göre uygun olduğunu belirtirken 26 turist fiyatları pahalı bulduklarını ifade etmişlerdir. Turistler, Maldivler plajına giriş ücretini verilen hizmete göre yüksek, yemek fiyatlarını ise sunulan hizmete ve kaliteye göre aşırı yüksek bulduklarını belirtmişlerdir.

*“Buranın giriş parasından yola çıkarak herhangi bir pahalılık olduğunu şu aşamada düşünmüyorum. Tabi ki burada tesisleşme arttığında buranın popülerliği arttı-
ça fiyatta doğru orantı da artacaktır. (8. Katılımcı).*

“Valla şimdi kahvaltı yaptık geldik. İki kişilik kahvaltıya 60 TL verdik. Ama kahvaltı 60 TL'lik bir kahvaltı değildi. İşin açıklığı, sezon tam açılmamışken fiyatlar böyleyken sezon açılınca ne olur bilmiyorum. (15.ve 23. Katılımcı)

“Fiyatlar uygun. Ancak sunumlar iyi olmalı. Kahve kağıt bardakta olmamalı. Çeşitlilik artırılmalı.” (35. Katılımcı)

Turistlerin Yeşilova'da bildikleri ve gittikleri başka turistik yerleri tespit etmeye yönelik soruya 44 turist sadece Salda Gölü'ne geldiklerini başka bir yere uğramayacaklarını, 3 turist Salda Kayak Merkezi'ne, 2 turist lavanta bahçelerine, 1 turist ise Lisinia Doğal Yaşam Köyü'ne gittiklerini belirtmiştir. Bu yanıtlardan, turistlerin sadece Salda Gölü'ne gelip döndükleri anlaşılmaktadır. İlçede turistlerin konaklama, eğlence, ikram hizmetleri veren kaliteli tesislerin açılması ile diğer önemli turistik yerlerin tanıtımlarının yapılarak turistler için farklı alternatiflerin üretilmesi gerekmektedir.

“Hayır, gitmedim ama Lavanta ekili bir köyüne gitmeyi düşünüyorum. Salda Kayak Merkezi'ne gitmeyi düşünüyorum fakat henüz gitmedim. Daha çok Davraz Kayak Merkezi ön plana çıktığı için o da biraz reklamdan kaynaklı olarak daha çok biliniyor. Salda Kayak Merkezi'nin biraz daha reklamının yapılması gerekiyor bence.” (19. Katılımcı)

“Hiçbir yere gitmedik. Daha yeni Salda Gölü'ne geldik. Başka bir yer de vardı ismi neydi? Lavanta bahçeleri varmış, bir de kuş seslerinin olduğu bir yer varmış yani duyduklarım bunlar. Kuş Cenneti, orayı duydum yani iki yer duydum.” (17. Katılımcı)

Salda Gölü'ne gelen turist sayısının çok büyük miktarlarda artmasının Salda Gölü ve yakın sahasına çevresel açıdan olumlu ve olumsuz etkilerini tespit etmeye yönelik soruya turistlerin büyük çoğunluğu çevrenin kirliliği ve düzensiz olmasına neden olduğu

yönünde yanıt vermişlerdir. Yazın daha kalabalık kitleler geldiğinde onları ağırlayacak ve ihtiyaçlarını karşılamalarına olanak sağlayacak tesislerin olmamasının, herkesin kendi başına göre hareket etmesine neden olacağını ve sonuç olarak bundan özellikle Salda Gölü'nün doğal ortamının zarar göreceğini belirtmişlerdir.

Gelen turist sayısının artmasının Salda Gölü ve çevresine olumlu etkileri açısından ise önceki dönemlere göre göl ve çevresini korumaya yönelik çalışmaların yapılmaya başlandığını bu durumun tam olarak yeterli olmasa da bir düzenin oluşturulmasına neden olduğunu ifade etmişlerdir. Turistler, lavabo, duşa kabin sayısının artırılması, otopark alanı inşaa edilerek araçların göl kenarına inmelerinin engellenmesi ve yöresel ürünlerin satıldığı yerel satıcıların faaliyete başlamasını olumlu gelişmeler olarak görmektedirler.

“Biz buraya sabaha karşı geldik ve kamp kurduğumuz alan çok kötüydü. İşletme de, çevre de çok kötü. Hiçbir şekilde temizlik yok. Her şey ortalığa atılmış gibi hiç bakım yok. Hiç hoş değil. Tabiat parkı olmasına rağmen hiç hoş değil. Ben Türkiye'nin birçok yerinde tabiat parkı görmüş birisiyim. Bence daha fazla korunması daha fazla itina gösterilmesi gerekiyor.” (10. Katılımcı)

“Gölün doğal yapısına yönelik tahribat oluşturmaktadır. Göl yüzmekten çok görsel amaçlı dinlenme açısından kullanılmalı. Göle her gelen istediği gibi girince görüntü kirliliği oluşuyor.” (25. Katılımcı)

“Bayramda gelen arkadaşarımdan çok fazla kirliliği olduğu yönünde yorumlar aldım. Çevre koruma açısından insanları bilinçlendirebiliriz. Çalışan sayısını artırabiliriz. Aynı zamanda dediğim gibi işletmelerin sayısı ve kalitesi ile aktiviteler artırılırsa buraya gelen turist sayısı daha da artacaktır. Buna bağlı olarak kalkınma da artacaktır.” (33. Katılımcı)

Salda Gölü'nün artan ziyaretçi sayısını devam ettirmek ve gölün turizm potansiyelinin sürdürülebilirliğini sağlamak için yapılması gerekenler hakkında turistlerin görüşlerini tespit etmeye yönelik soruya turistlerin büyük çoğunluğu konaklama, yiyecek-içecek hizmetleri, seyahat hizmetleri, eğlence hizmetleri, farklı turizm aktiviteleri gibi birçok açıdan yapılacak düzenlemelerin Salda Gölü ve çevresinin doğal yapısını bozmadan uygulanması gerektiğini belirtmişlerdir.

Salda Gölü'ne gelenlerin en büyük problem olarak gördükleri konu ilçedeki konaklama yerlerinin kapasitelerinin, hizmet kalitelerinin çok yetersiz olması ve gölün doğal ortamının bozulmaya başlamasıdır. Turistler, hem ilçeye gelen yolların hem de Salda Gölü çevresindeki yolların gelen turist sayısını kaldıracak yeterlilikte olmadığını ifade etmişlerdir. Ayrıca yollar

güvenli seyahat içinde elverişli değildir. Göl çevresindeki güvenlik kontrolleri ve denetimin bölgeye gelen kişi sayısına göre yetersiz olduğunu belirten turistler, güvenlik görevlilerinin sayılarının ve denetimin artırılması gerektiğini belirtmişlerdir. Göl çevresinde temizliğin yetersiz olduğunu ve bunun en iyi şekilde yapılması için öncelikle, yerel halkın çevre bilincinin artırılması, göl kenarlarına çöp kutularının konulması ve temizlik görevlilerinin sayılarının artırılması gerektiğini belirtmişlerdir.

Turistler, göl kenarında kamp kurulabilecek alanların oluşturulması, soyunma kabinlerinin, duş kabinlerinin, oturulabilecek yerlerin artırılması gerektiğini düşünmektedirler. Göle girilebilmesine karşın şezlong ve şemsiye kiralayacak yerlerin bulunmamasının iyi olmadığını ve bunların kontrollü bir şekilde yapılması gerektiğini belirtmişlerdir. Ayrıca turistler, Salda Gölü'nde festival düzenlenmesini önermişlerdir.

Bölgeye gelen turistlerin en çok endişe ettikleri konu ise Salda Gölü'nde meydana gelebilecek bir betonlaşma ile gölün doğal yapısının ve çevresinin bozulmasıdır. Turistlerin hemen hemen hepsi, eğer gölün doğal dokusu bozulacaksa hiçbir yapılaşmanın yapılmamasının gerektiğini belirtmişlerdir.

İlçeye gelen turistler, Salda Gölü'nün birçok kişinin dronlarla çekilen video ve fotoğraflardan oluşturdukları tanıtımların sosyal medya hesaplarında yayınlandığını ve bu tarz tanıtımların olumlu etki yaptığını düşünmektedirler. Ancak turistler Salda Gölü'nün tanıtımının özellikle Kültür ve Turizm Bakanlığı ile ilgili kamu kurum ve kuruluşları tarafından yapılmasının vatandaşların daha doğru bilgilendirilmesi açısından iyi olacağına dikkat çekmektedirler. Aynı zamanda turistler dağınık şekilde yer alan bilgilerin yanıltıcı olabileceği gerekçesiyle, ilgili kamu kurumları tarafından her türlü bilgiye ulaşılabilecekleri bir internet sitesinin kurularak, Salda Gölü ziyaretçilerine gerekli bilgilerin bu kanal aracılığıyla verilmesi gerektiğini belirtmişlerdir. Turistler, ilçedeki diğer turistik yerlerin de tanıtımlarının iyi bir şekilde yapılarak göl dışında farklı turistik destinasyonların oluşturularak buraya gelen turistlerin Yeşilova'da daha fazla kalmalarının sağlanmasının gerektiğini belirtmişlerdir.

“Sosyal medyada ve gerçekte de göl çok güzel ama tesisler yetersiz. Biraz daha fazla tesis ile yolların yapılması daha iyi olur. Çünkü fazla işletme görmedik, yolları çok kötü yolları biraz daha geniş daha güzel olabilirdi. Böyle bir turizm yerine yakıştıramadım.” (4. Katılımcı).

“İlk başta halk plajı denen yere gittim orayı cidden hiç beğenmedim. Hem çevrenin kirliliği yönünden hem de işte konaklama vs. ulaşabileceğimiz sosyal alanlar veya ihtiyacımızı karşılayabileceğimiz yerlerin yetersiz

olduğunu gördüm. Yani dediğim gibi şuan hiçbir şey yok. Geldiğimden beri şuan bakıyorum sadece bir girişte buranın halkı seyyar bir şekilde kendi geçimlerini sağlamak için bir şeyler satıyor. Bir alış-veriş ya da ne bileyim bu tarz harcamaların yapılacağı bir yer yok. Şuan sadece sadeliği ve doğal güzelliğiyle baş başa bir Salda var. Onun dışında söyleyebileceğim bir şey yok.” (5. Katılımcı)

“Şuan mayıs ayındayız yanıyoruz. Burada şemsiye şart. Biz buraya geldik mesela ne var ne yok bilmiyoruz, göle girilir mi bilmiyoruz.” (34. Katılımcı)

“En başta çok iyi bir reklam, amacına uygun tesisler yapılabilir. Bungalov konaklama yerleri yapılabilir. Su sporları yapılabilir. Buradaki rüzgâr da yeterli, rüzgâr sörfü yapılabilir. Burada su sporlarını artırılması buranın turizmini de artıracaktır.” (30. Katılımcı)

“Belki daha fazla hediyelik eşya koyulabilir. Hediyelik eşya kısmı çok çok az. Burada bizim memleketimizde olan şeyleri sundular bize. İlgimizi çeken bir şey yok.” (27. Katılımcı)

“Bilinçli insanlar gelirse bir şey olmaz. Bilinçsiz insanlar geldiğinde sorun olur. Az önce tabelalarda gölden kil almanın yasak olduğu belirtilmesine rağmen gölden kil doldurup götürenleri gördük. Doğa korunarak çevrenin yapılandırılması ve sosyal ortamın yapılandırılması lazım. Bir düzen yok herkes kafasına göre takılıyor. Göl kenarında görevlilerin olması lazım.” (36. Katılımcı)

“Kesinlikle bir koruma bandı yapılarak bu bandın dışına sosyal ortamlar yapılabilir. Buraya çok fazla turist gelse de konaklama yapmadığı için az harcama yapmakta bu da ilçenin sağlayacağı geliri azaltmakta. Burada günübirlik tur turizmi yapılıyor. Turlar uğruyor ve Denizli Pamukkale'ye devam ediyor.” (45. Katılımcı)

SONUÇ VE ÖNERİLER

Araştırmada, Salda Gölü'nün turizm potansiyeli ile yerli turistlerin Salda Gölü'ne yönelik algıları ele alınmış olup, Salda Gölü ve çevresinin kırsal turizm açısından önemli bir potansiyele sahip olduğu tespit edilmiştir. Araştırma kapsamında, Salda Gölü'nü ziyaret eden yerli turistlerin Salda Gölü'ne ve turizmin mevcut durumuna yönelik görüşlerinden elde edilen bulgular genel olarak değerlendirildiğinde görüşme gerçekleştirilen turistlerin büyük çoğunluğu, hem Salda Gölü'nü ziyaret eden turist sayısının çok fazla artmasında hem de kendilerinin Salda Gölü'nü ziyaret etmelerinde en büyük etkenin sosyal medya olduğunu belirtmişlerdir. Araştırmada, turistlerden 48'inin ilçeye günübirlik olarak geldikleri bunda da ilçede konaklayacak yer bulamamalarının etkili olduğu anlaşılmıştır. Görüşme gerçekleştirilen turistlerin, Salda Gölü'ne tekrar gelme isteklerine bakıldığında 46 turist göle tekrar gelmeyi

düşünmektedir. Görüşmeye katılan 50 turistten Salda Gölü'ne ikinci kez gelen 14 turist, göl ve çevresinde eskiye göre çok büyük bir değişiklik olmadığını ancak bazı iyileştirmelerin yapıldığını, göl kenarında içecek satan işletmelerin açıldığını, otopark yapıldığını ve yerel satıcıların daha düzenli satış yaptıkları tezgahların kurulduğunu gözlemlediklerini belirtmişlerdir.

Araştırma kapsamında görüşme gerçekleştirilen yerli turistlerin büyük çoğunluğunun (45 kişi) görüşlerinden, Yeşilova ilçesinin mevcut konaklama, yiyecek-içecek hizmetleri, eğlence hizmetleri açısından kalite standardının düşük ve yöreye gelen turistlerin taleplerini karşılama bakımından yetersiz olduğu tespit edilmiştir. Yöreye gelen turistlerin ihtiyaçlarının karşılanması konusunda ilçenin konaklama başta olmak üzere diğer hizmet sektörleri açısından da yetersiz olduğuna İnanır ve Ongun (2019) ile Temurçin, Atayeter ve Tozkoparan (2019) tarafından yapılan araştırmalarda da dikkat çekilmiştir. Turistlerin çoğunluğu, Yeşilova ilçesinde yer alan işletmelerin temizlik ve hijyen şartlarını yetersiz bulurken, Salda Gölü'nün Maldivler kısmının çevresel açıdan temiz olduğunu düşündükleri görülmüştür.

Görüşmeye katılan turistlerin tamamının, Salda Gölü çevresinde ve Yeşilova ilçesinde faaliyet gösteren işletmeciler ile yerel halkın kendilerine karşı olumsuz bir tavır sergilemediklerini, aksine hem işletmeciler hem de yerel halkın turistlere karşı çok misafirperver davrandıklarını düşündükleri tespit edilmiştir. İnanır ve Ongun (2019) ile Temurçin, Atayeter ve Tozkoparan (2019) tarafından yapılan araştırmalarda da, yerel halk ve işletmecilerin turistlere hoşgörülü davrandıkları bulgusuna ulaşıldığı görülmüştür. Bu durum Yeşilova'da yeni yeni gelişmekte olan turizmi yöre halkının desteklediğini göstermektedir. Turistlerin genel olarak Salda Gölü çevresinde ve Yeşilova ilçesinde uygulanan fiyat tarifelerinden memnun oldukları ancak yiyecek-içecek ve konaklama ücretlerini yüksek buldukları tespit edilmiştir.

Görüşme gerçekleştirilen yerli turistlerin büyük çoğunluğunun (44 kişi), ilçede Salda Gölü'nden başka bir yere gitmedikleri ve Yeşilova ilçesinin diğer turistik destinasyonları hakkında bilgi sahibi olmadıkları tespit edilmiştir. Turistlerin, Salda Gölü'ne gelen turist sayısının artmasının Salda Gölü ve yakın sahasına olumsuz etkileri konusunda çevre kirliliği ile kalabalıktan dolayı düzensizliğin meydana geldiğini düşündükleri görülmüştür. Turist sayısının artmasının, Salda Gölü ve yakın sahasında çöp problemi, düzensiz yapılaşma ve görüntü kirliliği gibi problemlere neden olduğu İnanır ve Ongun (2019); Temurçin, Atayeter ve Tozkoparan (2019); Ceylan ve Bulut'un (2019) araştırmalarında da dikkat çekmektedir. Turistler, gelen turist sayısının

artmasının çevreye olumlu etkileri açısından ise önceki dönemlere göre göl ve çevresini korumaya yönelik çalışmaların yapılmaya başlanmasına neden olduğunu düşündüklerini ifade etmişlerdir.

Salda Gölü'nün artan ziyaretçi sayısını devam ettirmek ve gölün turizm potansiyelinin sürdürülebilirliğini sağlamak için yapılması gerekenler hakkında turistlerin büyük çoğunluğu, konaklama, yiyecek-içecek hizmetleri, seyahat hizmetleri, eğlence hizmetleri, farklı turizm aktiviteleri gibi birçok konuda yapılacak düzenlemelerin Salda Gölü ve çevresinin doğal yapısını bozmadan uygulanması gerektiğini belirtmişlerdir. Turistler ilçedeki diğer turistik yerlerin de tanıtımının iyi bir şekilde yapılarak göl dışında farklı turistik aktivitelerin yapılmasını ve buraya gelen turistlerin Yeşilova'da daha fazla kalmalarının sağlanmasının gerektiğini ifade etmişlerdir. Bölgeye gelen turistlerin en çok endişe ettikleri konu ise Salda Gölü'nde meydana gelecek bir betonlaşma ile gölün doğal yapısının ve çevresinin bozulmasıdır.

Araştırmada, Salda Gölü'nden ve Yeşilova ilçesinin diğer turizm kaynaklarından en üst düzeyde faydalanabilmesi için altyapı ve tanıtım eksikliği başta olmak üzere birçok konuda çalışma yapılmasının gerekliliği ortaya çıkmıştır. Araştırma kapsamında yapılan değerlendirmeler ışığında Burdur ili ve Yeşilova ilçe turizmine yönelik yapılması gerekenlere ilişkin şu önerilerde bulunabilmek mümkündür:

Salda Gölü'nü ziyaret eden turist sayısının çok büyük oranda artış göstermesi nedeniyle ilçedeki konaklama işletmeleri yetersiz kalmaktadır. Mevcut durumda konaklama tesislerinin yetersizliğine ek olarak ilçede sadece bir tane turizm işletme belgeli otel faaliyet göstermektedir. Bu nedenle Salda Gölü merkezli başlayan turizmin geliştirilmesi ve Yeşilova'nın farklı turistik destinasyonlarının ziyaret edilmesinin sağlanabilmesi açısından ilçedeki turizm işletme belgesi otel sayısının ve bu otellerin hizmet kalitelerinin artırılması gerekmektedir. Bu kapsamda çevre köylerdeki yerel halka eğitimler verilerek bu civarlarda yeni yeni başlamış olan ev pansiyonculuğu ve apart yapımı teşvik edilmelidir. Bu anlamda, doğal çevreye uygun şekilde hostel, ağaç ev, bungalov, çadır vb. konaklama ünitelerinden oluşan komplekslerin ve su sporlarına yönelik bir merkezin açılması sağlanmalıdır.

Mevcut talep ve Salda Gölü'ne gelen turist sayısı dikkate alındığında gelecek yıllarda Salda Gölü'nün sadece Türkiye'den değil dünyadan da birçok turisti ülkemize çekeceği tahmin edilmektedir. Bu nedenle Salda Gölü ile ilgili planlamalar gölün tüm çevresini kapsayacak şekilde, gölün doğal dokusunu koruma önlemleri alınarak titiz bir şekilde yapılmalıdır. Çok kalabalık kitleleri ağırlamaya başlayan gölün çevresin-

de, günü kurtarmaya yönelik planlardan vazgeçilerek gelen kitlelerin ihtiyaçlarını karşılayacak tedbirlerin alınması gerekmektedir. Bu anlamda gölü çevreleyen Salda Köyü, Doğanbaba Köyü ve Kayadibi Mahallesi'nde bölgenin doğal ve kültürel yapısını bozmadan, bölge mimarisine uygun yatay yapılaşmaya gidilerek Salda Gölü üzerindeki yoğunluk çevreye doğru çekilmelidir.

Yeşilova İsmail Akın MYO, yöredeki turizm sektörünün ihtiyaçlarına yönelik uzman çalışan yetiştiren uygulama ağırlıklı eğitim kurumuna dönüştürülebilir. Bu kapsamda, okul bünyesinde uygulamalı eğitim verecek uygulama oteli ile aşçılık programı açılabilir. Başta ilçede turizm alanında eğitim veren MYO'da olmak üzere, gerekli olduğunda diğer üniversitelerden de destek alarak turizm alanında uzman akademisyenler tarafından ilçedeki sektör çalışanlarına turistlerin ve işletmelerin taleplerini karşılayacak kurslar, eğitimler verilmelidir. İlçede turizm alanında eğitim veren Yeşilova İsmail Akın MYO'nun bağlı olduğu Burdur Mehmet Akif Ersoy Üniversitesi öncülüğünde, kongre turizmüne yönelik sempozyum, çalıştay vb. gibi bilimsel etkinlikler gerçekleştirilebilir.

İlçe genelinde karayolu ulaşım altyapısı iyileştirilmeli, özellikle yaz aylarında meydana gelen yoğunluktan dolayı güvenlik önlemleri artırılarak park sorununa çözüm üretilmelidir. İlçedeki diğer turistik destinasyonlara giden yollarda iyileştirme çalışmaları gerçekleştirilmelidir. Göl çevresindeki güvenlik kontrolleri, temizlik çalışmaları, çöp konteynurlarının sayısı, temizlik ve güvenlik görevlilerinin sayıları artırılmalıdır. Saha çalışmalarından ve turistler ile yapılan görüşmelerden Salda Gölü çevresinde yer alan kamp kurulabilecek alanların, soyunma kabinlerinin, duş kabinlerinin, oturulabilecek yerlerin eskiye nazaran artırıldığı ancak gelen turist sayısına göre yetersiz olduğu tespit edilmiştir. Bunların artırılması gerekmektedir.

Salda Gölü, turistlerin sadece gelip uğrayıp gittikleri bir yer olmaktan çıkarılmalıdır. Öncelikli konaklama, yeme-içme ve sosyal ortamlarla ilgili altyapı sağlanmalı daha sonra gölün doğal yapısına zarar vermeden yapılabilecek aktiviteler planlanmalıdır. Çünkü Salda Gölü'ne gelen turistlerin büyük çoğunluğu gölde yapılabilecek bir aktivite olmamasından dolayı burada çok fazla vakit geçirmediklerini ve uğrayıp geçtiklerini belirtmektedirler. Bu anlamda, Salda Gölü'nü ve ilçenin diğer turistik kaynaklarını kapsayacak bir planlamaya gidilmelidir. Böylece hem Salda Gölü üzerindeki yoğunluk azalacak hem de ilçenin diğer turistik değerleri de ön plana çıkarılarak turizm faaliyetleri ilçe ve il geneline yayılabilecektir. Bu kapsamda Salda Kayak Merkezi, sadece kış aylarında kullanılmaktan çıkarılıp buranın Salda Gölü manzarasına sahip olmasından da hareket edilerek kayak merkezi, Eşeler Yaylası ve Sal-

da Gölü ile beraber yapılacak kapsamlı bir planlama ile yayla şenlikleri, dağcılık, paraşütçülük, oryantiring, bisiklet ve kampçılık gibi alternatif turizm faaliyetleri açısından elverişli hale getirilerek ilçedeki turizm faaliyetlerinin 12 aya yayılması sağlanmalıdır. Yapılacak bu planlamalar ile Salda Gölü merkezli gelişen kırsal turizm faaliyetleri Yeşilova ilçesinde yer alan diğer turistik kaynaklar ile entegre edilerek ilçenin turizm potansiyelinden daha çok faydalanılmasında olumlu sonuçlar sağlayacaktır.

İlçeye gelen turistlere yönelik yanlış bilgilendirmelerin önüne geçmek açısından, kamu kurum ve kuruluşları tarafından yönetilen ve sürekli güncellenen, Salda Gölü'ne geleceklerin gölle ilgili her türlü bilgiyi edinebilecekleri bir internet sitesinin kurulması gerekmektedir. Bu site üzerinden, Salda Gölü'nün ziyaretçi sayısı tespit edilerek, konaklama vb. rezervasyonların yapılması, diğer turistik yerler ve işletmeler ile ilgili güncel bilgiler verilerek turistlerin taleplerinin daha iyi karşılanması sağlanmalıdır.

KAYNAKÇA

Akça, H., Esengün, K. & Sayılı, M. (2001). Kırsal Alanların Kalkındırılmasında Kırsal Turizmin Rolü, Standart Dergisi, 40(470): 29-35, Ankara.

Akdemir, B. & Kırmızıgül, B. (2015). Turistlerin Geldikleri Ülkelere Göre Destinasyon Algıları Arasındaki Farklılığı Belirlemeye Yönelik Bir Araştırma, *İnönü University International Journal of Social Sciences (INIJOSS)*, 4(2), 222-243.

Akkuş, A. (1986). Salda Gölü'nün Jeomorfolojisi, İstanbul Üniversitesi Coğrafya Dergisi, Sayı: 2, 109-115.

Akova, A. (2013). Gökyüzünü Sevdiren Göller, National Geographic Traveller, Nisan, 44-52.

Alpar, Ö. & Erdem, B., (2005). Turizmin Bölgesel Kalkınmaya Etkisi Çerçevesinde Burdur Yöresinde Alternatif Turizmi Geliştirme Stratejileri, I. Burdur Sempozyumu, Bildiriler Cilt I, 16 - 19 Kasım, Burdur, 591-599.

Atayeter, Y., Tokoparan, U., Yayla, O. & Sakar, T. (2018). Coğrafi bir mekân olarak Burdur ilinin doğa turizmi potansiyelinin değerlendirilmesi. B. Eryılmaz, K. Özlü, Y.B. Kesin ve C. Yücutürk (Editörler), Sosyal Bilimlerde Güncel Akademik Çalışmalar 2018 (s. 683-719). Ankara: Gece Kitaplığı.

Ceylan, S. & Bulut, İ.(2019). Salda Gölü Özel Çevre Koruma Bölgesinde Turizm Baskısı, Koruma ve Sürdürülebilirlik, Türk Coğrafya Dergisi , (73) , 79-89. DOI: 10.17211/tcd.637091

Çuhadar, M. & Kervankıran, İ. (2015). Turizmin Sürdürülebilirliğine Yönelik Yabancı Turistlerin Algı ve Tutumları: Marmaris Örneği, SDÜ Fen Edebiyat Fakültesi Sosyal Bilimler Dergisi, Sayı: 36, s. 139-166.

Doğanay, H. & Zaman, S. (2016). Türkiye Turizm Coğrafyası, Pegem Akademi: Ankara.

Doğa Koruma ve Milli Parklar (6. Bölge). (2013). Salda Gölü, Doğa Koruma ve Milli Parklar 6. Bölge Müdürlüğü.

Edgell, D.L. & Swanson, J. (2013). Tourism Policy and Plannig: Yesterday, Today and Tomorrow, Roudledge, New York.

Emekli, G. (2005).Turizm Coğrafyası Yaklaşımı ile Urla'da Turizmin Çeşitlendirilmesi, Ulusal Coğrafya Kongresi, 29-30 Eylül 2005 Bildiriler Kitabı. İstanbul.

Erkan, Y. (2008). Zamanın Ötesinden Burdur Gezi Rehberi, Renk Matbaası: İstanbul.

İnanır, A. & Ongun, U. (2019). Yeşilova Salda'yı Ziyaret Eden Turistlerin Deneyimlerinin İncelenmesi, Türk Turizm Araştırmaları Dergisi, 3(4): 1028-1041.

Kervankıran, İ. & Özdemir, M. (2013). Turizm Yönüyle

Gelişmekte Olan Afyonkarahisar İlinde Turist Algısı Üzerine Bir Araştırma, Marmara Coğrafya Dergisi, b0 (27), 117-142. Retrieved from <https://dergipark.org.tr/tr/pub/marucog/issue/474/3896>

Kescici, E. (2018). Salda Gölü Korunan Alanının Sürdürülebilirliği, Doğanın Sesi, (1), 3-11. Retrieved from <http://dergipark.org.tr/dosder/issue/42353/509753>.

Ongun, U., Gövdere, B. & Kaygısız Durgun, A. (2015). Burdur İlinin Kırsal Turizm Potansiyelinin Değerlendirilmesi: Sorunları ve Çözüm Önerileri, Mehmet Akif Ersoy Üniversitesi Sosyal Bilimler Enstitüsü Dergisi, Cilt: 7, Sayı: 12, 99-116.

Ongun, U., Gövdere, B. & Çiçek, U. (2016). Yeşilova'nın kırsal turizm potansiyelinin swot analizi ile değerlendirilmesi, Süleyman Demirel Üniversitesi Vizyoner Dergisi, 7 (16), 75-88. DOI: 10.21076/vizyoner.265473.

Orhan, T. & Karahan, F. (2010). Uzundere İlçesi ve Yakın Çevresinin Ekoturizm Potansiyelinin Değerlendirilmesi, Artvin Çoruh Üniversitesi Orman Fakültesi Dergisi, 11 (1), ss. 27-42.

Özgüç, N. (2017). Turizm Coğrafyası Özellikler ve Bölgeler. İstanbul: Çantay Yayıncılık.

Soykan, F. (2004). Bir Turizm Coğrafyası Araştırması: Kırsal Alanların Turizm Potansiyelinin Saptanması ve Şirince Köyüne (İzmir) Uygulaması, Ege Üniversitesi Basımevi, İzmir.

Şenol, F. (2011). Turizm Coğrafyası ve Dünya Kültürel Mirası, Detay Yayıncılık, 2. Baskı, Ankara.

Taş, T. (Haziran 2019). Kristal Göl, Atlas Dergisi, 40-60, 315

Temurçin, K., Aldırmaz, Y. & Kılıç, M. (2018), Sürdürülebilir kalkınma düşüncesinde ihmal edilen "yer": Türkiye'de bölgesel eşitsizlik ve çözüm mekanizması olarak kalkınma ajansları. F. Arslan, A. Karadağ, P. Aksak (Editörler), Sürdürülebilir Kalkınma ve Türkiye kitabı içinde (s. 467- 493). Ankara: Gazi Kitabevi.

Temurçin, K., Atayeter, Y. & Tozkoparan, U. (2019). Salda Gölü ve Çevresinin Turizm Potansiyeli ve Yeşilova İlçesi'nin Sosyo-Ekonomik Yapısına Etkisi, Süleyman Demirel Üniversitesi Fen-Edebiyat Fakültesi Sosyal Bilimler Dergisi, 2 (47), 40-63. DOI: 10.35237/sufesosbil.60401

T.C. Kültür ve Turizm Bakanlığı. (2007). Türkiye Turizm Stratejisi 2023, Eylem Planı 2007-2013, Kültür ve Turizm Bakanlığı Yayınları, Yayın No: 3085, Ankara.

Varol, S., Davraz, A., Şener, Ş., Şener, E., Aksever, F., Kırkan, B., Tokgözlü, A. (2018). "Application Of A Conceptual Water Budget Model For Salda Lake, (Burdur/ Turkey)", Mühendislik Bilimleri ve Tasarım

Dergisi, 6 (1), 29-37. DOI: 10.21923/jesd.374412

Uçar, M., Uçar, H., Kurnaz, A. & Akyurt Kurnaz, H. (2012). Kırsal Turizmin Sosyo-Ekonomik Yapıya Etkisi ve Fethiye Örneği, KMÜ Sosyal ve Ekonomik Araştırmalar Dergisi 14 (22): 75-82.

Uzun, F.V. & Somuncu, M. (2012). İhlara Vadisi'ni Ziyaret Eden Turistlerin Yerel Halkın Turizme Katılımına İlişkin Görüşleri, KMÜ Sosyal ve Ekonomik Araştırmalar Dergisi 14 (22): 113-118.

World Tourism Organization (2015). UNWTO Annual Report 2014, UNWTO, Madrid.

Burdur İl Kültür ve Turizm Müdürlüğü (2019), <http://www.burdurkulturturizm.gov.tr/TR-155043/yesilova.html>: (Erişim Tarihi: 07.10.2019).

UNWTO (2019), <https://www.e-unwto.org/doi/book/10.18111/9789284414024>: (Erişim Tarihi: 05.10.2019).

Anadolu Haber Ajansı (2019), <https://www.aa.com.tr/tr/spor/milli-sporcu-can-rekoru-ulkemizde-kirmak-icin-salda-golunu-tercih-ettik/1570206>: (Erişim Tarihi: 07.10.2019).

NTV.com (2019), https://www.ntv.com.tr/galeri/spor/sahika-ercumenden-salda-golunde-dunya-rekoru,c-9nofo_-UmYnAaiPypQ_w: (Erişim Tarihi: 07.10.2019).

Milliyet haber, (2019), <http://www.milliyet.com.tr/derya-can-dan-salda-golu-nde-dunya-rekoru-burdur-yerelhaber-3175297/>: (Erişim Tarihi: 07.10.2019).

Destek Bilgisi:

Herhangi bir organizasyondan destek alınmamıştır.

Çıkar Çatışması:

Çıkar çatışması yoktur.

Etik Onayı:

Bu çalışmanın tüm hazırlanma süreçlerinde etik kurallara riayet edildiğini yazar(lar) beyan eder. Aksi bir durumun tespiti halinde Turizm Akademik Dergisinin hiçbir sorumluluğu olmayıp, tüm sorumluluk makale yazarlarına aittir

Bilgilendirilmiş Onam Formu:

Çalışmaya katılan tüm bireysel katılımcılar kendi rıza ve istekleriyle araştırmaya dahil olmuştur.

Etik Kurul Onayı:

Çalışma 2019 yılında yapılmıştır.

Araştırmacıların Katkı Oranı:

1. Yazar katkı oranı : % 50
2. Yazar katkı oranı : % 50

Extensive Summary

Evaluation of the Views of Domestic Tourists Towards Lake Salda

Kadir TEMURÇİN*, Uğur TOZKOPARAN

INTRODUCTION

As a result of the differentiation of the standard tourist type and tourist expectations with the change in the world tourism, places with different attractive features and tourism activities have started to be preferred more (Emekli, 2005; Kervankıran & Özdemir, 2013). One of the touristic destinations where tourists can apply alternative tourism preferences and more and more people are visiting each day is Lake Salda located in Yeşilova district of Burdur province in Turkey. Lake Salda is located on the transition route from the Mediterranean Region to the Aegean Region and the inner regions of our country. This section is called the Lake District. This region where the major tourist centers of Turkey are found is located on the roads to Denizli, Antalya and Muğla provinces. With this advantage, it attracts more tourists to Yeşilova district every year. (Temurçin, Atayeter & Tozkoparan, 2019).

This research aims to reveal the perceptions / opinions of local tourists towards Lake Salda and their suggestions for the development of tourism. In this context, the tourism potential of Lake Salda has been revealed, and the opinions of the tourists regarding the developing tourism activities based on Lake Salda in recent years have been investigated. Through the interviews conducted within the scope of the research, the opinions of the tourists coming to the region on the current situation, problems regarding the realization of rural tourism activities in Lake Salda and the solution suggestions of the tourists for these problems have been evaluated.

Method

The data of the research were obtained through literature review, field visits and semi-structured interview method, which is one of the qualitative research methods of social sciences. The research was carried out in two stages as office and field studies. In the first stage, the literature related to the subject was scanned. Then, in May, July and September of 2019, on-site observations were made and interviews were held with 50 local tourists coming to Lake Salda.

*Corresponding author at: Süleyman Demirel University, Social Sciences Institute, E-Mail Address: ugurtozkoparan@gmail.com

In these field studies, the locations, numbers, capacities of hotels, apartments, restaurants and other businesses in the district were determined and the data related to them were produced. In the research, a semi-structured interview form with open-ended questions was used to obtain in-depth data. The people to be interviewed were easily selected by convenience sampling among the local tourists coming to Lake Salda. The data obtained from the interviews were subjected to content analysis and supported by one-to-one quotes from the opinions of the tourists, and the findings of the research were tried to be revealed.

Result

The natural resources of Lake Salda and its surroundings, which are handled in general terms, create a rich potential in terms of alternative tourism resources with many features such as historical ruins dating back to ancient times, cultural richness and traditional products, and increase the demand for rural tourism in the region. As a result of the interview, the following information was obtained: the majority of tourists think that the biggest factor in visiting Lake Salda is the social media; the tourists come to the district daily due to the problem of accommodation; the tourists are more likely to come to Lake Salda; it is determined that the quality standard of Yeşilova district is low in terms of accommodation, food and beverage services and entertainment services and it is thought to be insufficient to meet the demands of the tourists coming to the region. It has been determined that the operators and local people operating in the vicinity of Lake Salda and Yeşilova district do not display a negative attitude towards the tourists coming to the region and the tourists think that both the operators and the local people are very hospitable to them. It is understood that the tourists find the prices applied in the food and beverage and accommodation establishments expensive in Yeşilova district. It was determined that the visitors thought that the disorder occurred due to environmental pollution and crowdedness regarding the negative effects of the number of tourists coming to the lake on Lake Salda and its nearby area.

From the official records of the tradespeople and chamber of commerce in the district, it was understood that while there were no accommodation services in the district in the previous periods, 23 apartments and a hotel were opened in the district center and 47 new businesses were opened in various areas as of 2018-2019 and 2020 with the rapid increase in the number of tourists. In this context, it has been observed that apartments, restaurants, toasters and café-style businesses, which are mostly oriented to catering and catering services, have been opened in the district.

However, it has been determined that the enterprises that will meet different needs, especially those related to the accommodation, travel, entertainment and catering services operating in Yeşilova, are insufficient in terms of both number and capacity.

Conclusion

It is observed that the number of tourists coming to the region especially in the last two years is much higher than the population of the district cause many deficiencies and problems in the region. It is thought that these emerging problems will harm the newly developing tourism activities in the region and that the touristic activities that will take place in an unplanned manner will endanger the sustainability of the natural environment.

Along with the rapidly increasing number of tourists in recent years, serious accommodation problems have occurred in Yeşilova district. There is only one hotel with tourism operation certificate in the district hosting very crowded masses. The number of hotels with tourism operation certificates and the service quality of existing hotels and apartments should be increased. Due to the high number of tourists coming to Lake Salda, encouraging the local people to do boarding house keeper as a part of the studies to be carried out for rural tourism activities will be effective in solving accommodation problems. In this sense, it should be ensured that complexes consisting of accommodation units such as hostels, tree houses, bungalows, tents and a center for water sports will be opened in accordance with the natural environment.

Considering the current demand and the number of tourists coming to Lake Salda, it is estimated Lake Salda will attract many tourists to our country not only from Turkey but also from the different parts of the world in the coming years. For this reason, planning for Lake Salda should be done meticulously by taking measures to protect the natural texture of the lake and covering the entire environment of the lake. As a result of more than one million tourists a year entering Lake Salda and its close surroundings, some problems such as the lake and walking with their shoes on the white beach, leaving solid wastes from their activities like picnics, traffic jams and parking problems were observed. Even though all these situations are a result of tourism, they disrupt the ecosystem of the lake and its surroundings. For this reason, protecting the ecosystem of the site should be the main objective in all works to be carried out in and around the lake.

The road transportation infrastructure should be improved throughout the district and a solution should be created for the parking problem occurring

especially due to the density occurring in the summer by increasing the security measures. The security controls around the lake, the cleaning work, the number of garbage containers, the number of cleaning and security officers should be increased. First, the infrastructure regarding accommodation, food and beverage and social environments should be provided, and then activities that can be done without damaging the natural structure of the lake should be planned. Thus, both the density on Lake Salda will decrease and other tourist values of the district will be highlighted, and tourism activities can be spread across the district and province. In this context, Salda Ski Center should not be used only in winter. The fact that this place has a view of Lake Salda should be evaluated in terms of tourism. In this sense, a comprehensive planning with the ski center, Eşeler Plateau and Lake Salda should be made suitable for alternative tourism activities such as plateau festivals, mountaineering, parachuting, orienteering, cycling and camping, and tourism activities in the district should be extended to 12 months. With these plans, the rural tourism activities developed in Lake Salda will be integrated with other touristic attractions in Yeşilova district and will provide positive results in benefiting from the tourism potential of the district.

In order to prevent misinformation about the tourists coming to the district, it is necessary to establish a website, which is managed by public institutions and organizations and which is constantly updated, where those coming to Lake Salda can obtain any information about the lake. Through this website, by determining the number of visitors to Lake Salda, making the reservation of accommodation and meeting the demands of tourists in a better way by giving updated information about the other sights and businesses should be provided.

