

GÜNEY SİBİRYA NEOLİTİK ÇAĞ KÜLTÜRLERİ

Sergen ÇİRKİN¹

ÖZET

Güney Sibiryada orman ve step kültürlerinde Neolitik hayatın başlangıcı, bölgedeki konar-göçer halkların yerleşik hayata geçiş denemeleri, Güney Sibiryada kurulan ilk köyler bu çalışmanın konusunu oluşturmaktadır. Bu makalede ayrıca Sibiryada bölgesinde ölü gömme adetleri, inanç sistemleri ve Şamanizm'in Güney Sibiryada coğrafyasında şekillenmesi, dünya tarihinde ilk çanak çömleğin üretimi, konar-göçer ekonomiden yerleşik ekonomiye geçiş aşamaları gibi konulara da değinilmiştir.

Anahtar Kelimeler: Seramik, Güney Sibiryada, Neolitik, Altay, Amur, Buryat, Şamanizm.

NEOLITHIC CULTURES OF SOUTH SIBERIA

ABSTRACT

This work analyzes the beginning of life in the Neolithic cultures of South Siberian forests, trials of adaptation to stable living of nomadic peoples in the region, the first villages established in South Siberia. In the article, shaping of burial customs, belief systems and shamanism in the geography of South Siberian, the first history of the world production of pottery and stages of transition from nomadic economy to stable economy have been examined.

Keywords: Pottery, Southern Siberia, Neolithic, Altai, Amur, Buriat, Shamanism.

¹ Gazi Üniversitesi, Arkeoloji Bölümü Yüksek Lisans Öğrencisi, srgncrkn@gmail.com

Güney Sibiryada orman ve step kültürlerinde Neolitik hayatın başlangıcı, bölgedeki konar-göçer halkların yerleşik hayata geçiş denemeleri, Güney Sibiryada kurulan ilk köyler bu çalışmanın konusunu oluşturmaktadır. Bu makalede ayrıca Sibiryada bölgesinde ölü gömme adetleri, inanç sistemleri ve Şamanizm'in Güney Sibiryada coğrafyasında şekillenmesi, dünya tarihinde ilk çanak çömleğin üretimi, konar-göçer ekonomiden yerleşik ekonomiye geçiş aşamaları gibi konulara da değinilmiştir.

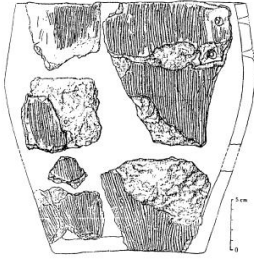
Buzul Çağının uçsuz bucaksız süresince insanoğlunun doğaya karşı davranışında hiçbir değişiklik meydana gelmemiş, insan besin kaynağı olarak ne bulduysa onunla yetinmiştir. Buzul Çağının bitiminden hemen sonra insanın çevresine karşı davranışı köklü değişiklikler geçirmiş, bu değişim tüm insanlığın yepyeni bir yaşam tarzıyla tanışmasını sağlamıştır. Tarihi boyunca tüketime dayalı bir ekonomi ile varlığını sürdüren insanoğlu artık üretime geçmeye başlamış ve bu durum arkeolojinin babalarından Gordon Childe tarafından "Neolitik Devrim" olarak adlandırılmıştır (Childe, 2010: 54).

Güney Sibiryada coğrafyasında Neolitik Çağ koşullarının oluşumunu anlayabilmek için Mezolitik Çağ'a ve Üst Paleolitik Dönemin son zamanlarına bakmamız gerekmektedir. MÖ. 15.000 yıllarında Rusya Federasyonu'nun en doğu sahilleri, Kore, Kuzey Çin ve hatta Japon adalarına kadar uzanan bölgede insanlık tarihi devrim niteliğinde yeni bir icat geliştirmiştir. Dünya tarihinde seramikten kap kacağın üretimi ilk kez bu bölgelerde gerçekleşir. Son yıllarda gelişen yeni kimyevi yöntemler sayesinde seramiğin icadı konusundaki bilgilerimizi de tekrar gözden geçirmek zorunda kaldık (Chi-Zhang 2002:30). Yapılan yeni arkeolojik keşifler ve incelemeler sayesinde Sibiryada'nın insanlık tarihine olan devasa katkıları gözler önüne serilmektedir. Bölge halkının kültürel birikimi ve coğrafi şartlar bu insanları, insanlık tarihinin o güne kadar şahit olmadığı bazı eşyaları üretmeye zorladı. Tarih öncesi arkeolojisinin kalbi olarak görülen kadim medeniyetlerin merkezi Ortadoğuda seramik ancak MÖ 7.500 yıllarında kullanılmaya başlanmış olmasına rağmen bu tarih Kuzey Asya için neredeyse iki kat daha eskiye uzanmaktadır. Öyle ki Yakındoğuda arkeolojisi için yıllardan beri kullandığımız "Seramikli Neolitik" ya da "Seramiksiz Neolitik" terimlerinin; Kuzey Asya için geçersiz olduğu açıktır. Eğer seramik bu bölgenin arkeolojisi için bir değerlendirme koşulu olarak ele alınacaksa terminolojimize "Seramikli Mezolitik" ya da "Seramiksiz Mezolitik" gibi yeni terimler eklememiz gerekecektir.

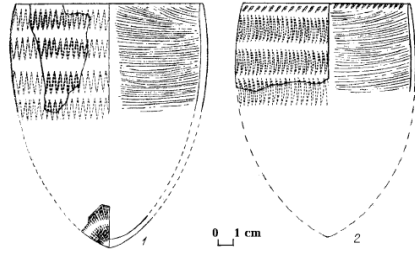
Kuzeydoğuda Asya'nın yerli halkları; av ürünlerini saklamak, depolamak ve taşımak için iri seramik kaplar üretmeye başladılar. Şu an ki bilgilerimize göre en erken tarihli seramiklerin ele geçtiği merkezler: Çin'de Miaoyan ve Yuchanyan yerleşimleri; Japonya'da Jomon Kültürüne ait Jomon, Jidai Sosoki ve Shirayoshi

yerleşimleri ve Rusya'nın Uzak doğu sahilleri yani Güney Sibirya'nın Okyanus'a açılan kapısı olan Amur bölgesi ve çevresinden ibarettir (Kuzmin,2005: 363).

Belirtilen merkezlerden ele geçen seramikler yumurtamsı formlu, sivri veya sivriye çok yakın dipleri olan kaplardır. Düz dipli kaplar neredeyse yoktur. Olanlar da sivri diplere oldukça yakındır ve daha çok Kuzey Çin ile Amur-Kore bölgesinde bulunur. Kore menşeli olan Osipovka kültürünün Kuzey Japonya'da da etkili bir kültür olduğu görülür. Ayrıca Amur havzasında MÖ.10.000 yıllarında görülen Selemzhinskaya kültürü de yine Osipovka kültürü ile ilişki içindedir. Güney Doğu Sibirya'da yer alan Gonçark seramikleri ise 3 tipe ayrılır. İlki Ustinovka sitinden bilinen basit tipler, ikincisi Trans Baykal bölgesindeki Usti-Karenga sitinden bilinen zig-zaglar ile bezeli seramiklerdir. Üçüncü tipi ise Gonçark'tan ele geçen yatay-dikey çizgilerle bezeli seramikler oluşturur (Kuzmin,2005:367-368).



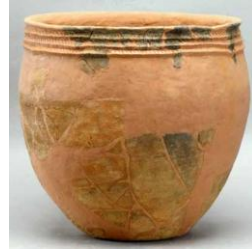
Gasya seramiği



Ust-Karenga seramiği



Erken Jomon Seramiği



Ust-Karenga seramiği

İlk seramikleri üreten bu halklar Neolitik Çağın habercileriydi. Etnografik gözlemlerin de tasdik ettiği gibi ürettikleri seramikleri büyük olasılıkla hayvan et ve yağlarının depolanmasında kullanılıyordu.

En önemli besin kaynakları ise av hayvanlarıydı. Avcılıkta mükemmel seviyeye ulaşan yerli halklar belli bir süre içinde avcılığı hayvancılık seviyesine kadar taşıdılar. Ekip biçme faaliyetlerine başlamamış olmalarına rağmen avcı-toplayıcılıktaki ustalıkları onları Neolitik hayat koşullarını yaşamaya itti. Ustalıkları sayesinde ellerinde oluşan besin fazlasını depolama ve saklama gerekliliği duyan Kuzeydoğu Asya halkları böylece “topluluk mülkiyeti” hatta güçlü bir ihtimalle “kişisel mülkiyet” konusunda da aşama kaydettiler. Bu nedenle Mezolitik Çağ içinde doğan ve en nihayetinde Neolitik Çağ ile sonuçlanacak olan sahte bir Neolitik hayat sürmeye başladılar. Tüm bu sebeplerden dolayı Sibiry Neolitiğini ateşleyecek olan bu dönemi sıradan bir Mezolitik Çağ olarak ifade etmektense “Sahte/ Pseudo Neolitik” dönem olarak adlandırmak çok daha doğru olacaktır. Öyle ki oluşan bu kültürel zemin sayesinde Neolitik Çağ’a geçildiğinde Amur bölgesinde zengin bir sanat üslubu doğacaktır.

Güney Sibiry’da Neolitik Çağ

M.ö 7. Bin yıldan itibaren Uralların doğusunda ve Güney Sibiry’da Neolitikleşme süreçleri başlamıştır. Bu dönem insanları yarı göçebe yaşam tarzına sahip, avcı toplayıcılığı hala temel geçim kaynağı gören fakat evcilleştirme yolunda ilk adımları atmış halklardan oluşmaktaydı. Kış aylarını toprağa yarı gömülü evlerde geçiriyorlardı. Bu evler birbirine bitişik yapıyor ve kabilenin tamamına yakını hep birlikte yaşıyordu. Bu nedenle gelişmiş bir sosyal yaşam oluşmuştu. Konutların içinde basitleştirilmiş su kuşu figürleri ile bezeli seramikler bulunuyordu. Ayrıca oldukça gerçekçi üsluplarda yapılmış bazı yırtıcı hayvan heykelleri de mevcuttu. Sibiry uzmanı prehistoryen Okladnikov’a göre tespit edilen mitolojik öğeler, yaşam tarzı, sanat üslubu ve bu üslupta kullanılan hayvansal bezemeler, bu halkların en eski Fin-Ogur kabileleri olduğunu göstermekteydi. Bu insanlar Asya’nın ilk gerçek Şamanlarını yetiştirmişlerdi (Okladnikov, 1993:12). Urallar’da, Güney Sibiry’nın batı kanadında durum böyle iken doğu kanadında ise Türklerin, Moğolların, Korelilerin, Japonların ve Mançuların olası ortak atalarına ait ilk öğeler görülmeye başlamıştır. Kabaca bir tasnifle Güney Sibiry’nın doğu hattını Altay Grubunun; Batı hattını ise Ural grubunun temsil ettiğini söylemek yanlış olmaz. Belirtilen Ural ve Altay halklarının eğer ortak bir ataya sahip değillerse hangi tarihten itibaren birbirleriyle etkileşim içine girdiklerini veya ortak bir ata söz konusu ise hangi tarihten itibaren birbirlerinden ayrıldıkları söylemek kolay değildir. Fakat tüm bu halklara ait ilk kültür örneklerinin Orta Asya’nın en kuzey hattında Güney Sibiry’da şekillendiği açıktır.

Güney Sibirya'nın batı kanadında ki durumu bu şekilde özetledikten sonra Güney Doğu Sibirya'ya geçtiğimizde oldukça güçlü Neolitik bir kültür ile karşılaşırız. Bu kültürler açık bir şekilde bölgenin Mezolitik atalarından kaynaklanan yerel kültürler olmuşlardır.

Dönem	Kültür	Tarih MÖ
Geç Mezolitik	Erken Kitoy	7000-6000
Erken Neolitik	Geç Kitoy	6000-5000
Geç Neolitik	İsakov-Serov	5000-3000
Tunç Çağı	Glazkov	3000-1000

Baykal Bölgesi Neolitği:

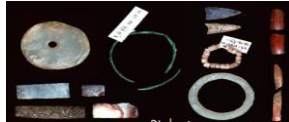
Baykal Neolitikleşmesinin ilk kültür evresini oluşturan Kitoy kültürü MÖ. 7. Bin yılda ortaya çıkar. Erken Kitoy bir “Geç Mezolitik Dönem” kültürü iken; MÖ. 6. Bin yılda görülen “Geç Kitoy” artık Neolitikleşmiş bir kültürdü. Yakınoğu arkeoloji ile kıyasladığımızda Erken Kitoy tıpkı Natufyan şehirleri gibi Neolitik olmayan ama Neolitiğin habercisi gibi görülen bir durum sergiler (Braidwood,2008:148). Kitoy kültür evresi, içinde hiç taş alet barındırmayan mezarlar ile karakterize edilir. Mezarlarda aşı boyası izleri vardır ve armağanlar mezarların dışına bırakılmıştır. Şaman kültürünü yansıtan gerçekçi bir sanatsal anlayış mevcuttur. Asa başı olarak kullanılan hayvan heykelcikleri bulunmaktadır. Mezarların dışına bırakılmış kemik levhalardan şaman muskaları üzerine balık motifleri çizilmiştir. Belirtilen kültürel alışkanlıklar günümüz Buryat halklarında hala sürdürülmektedir. Yani aynı bölgede devam eden bu alışkanlıklar Türko-Moğol halkların kökenlerine ait en eski izleri oluşturmaktadır. Bu yüzden Türko-Moğol halklar için Güney Sibirya'nın doğu hattı çok büyük önem taşır (Hoppal,2012: 141-143). Erken Neolitik Kitoy kültüründe üçgen şekilde üretilen taş keskinler İsakov-Serovo kültürüyle birlikte dikdörtgen şekilde üretilmeye başlamıştır. Ayrıca bu dönemde okçuluk çok gelişkin bir hal alır. Ok ve yayın yapımında uzmanlaşmıştır. İsakov-Serovo kültürü bakırın kullanılmaya başlamasıyla yerini Glazkov kültürüne bırakır. Bu dönemle birlikte Baykal bölgesinde Neolitik Çağ sonlanır ve Tunç Çağı'na girilir. Küçük buluntular arasında yer alan taştan yapılmış tezgah ağırlıkları dokumacılığın var olduğunu gösterir. Çok kaliteli çakmak taşından, baskılama

teknîği ile üretilmiş dilgiler dikkat çeker. Geyik gibi hayvanların kemikleri, dişleri ve boynuzları her şekilde kullanılmıştır. Dişlerden üretilmiş çok sayıda boncuk, kemikten yontulmuş balık zıpkınları kemik endüstri içindeki önemli parçalardır. Ayrıca yine kemik saplı orak/bıçak tarzı aletler de mevcuttur. Çakmak taşı dilgi parçaları kemik saplar üzerine açılmış yivlere oturtularak doğal yapıştırıcılar ile tutturulmuştur. Böylelikle kemik saplı orak/bıçak tarzı aletler üretilmiştir (Okladnikov, 1992: 12-13).

Baykal bölgesinde adını sıraladığımız kültürlerin tamamı balıkçı göl ekonomisine dayalı kültürlerdir. Balıkçılıkla ilgili ilginç uygulamalar mevcuttur. Örneğin taştan yapılmış balık yemi amacıyla kullanılan küçük balık figürleri bulunmuştur. Kara avcılığında kullanılan ok uçları ise gövde ve sap kısımlarına göre en az 5 guruba ayrılırlar. Balık kuyruğu biçimli saplar, üçgen ya da ovalsi gövdeler ve kertikli ya da kertiksiz saplar farklı özellikler sunar (Ivashina,1981:36). Küçük buluntular arasında çok ince cidarlı seramik kapların varlığı kaydedilmiştir. Bu kaplar havada asılı kalmalarını sağlayan ip delikli tutamalara sahiptir. Bu seramikler, hafırlarının belirttiğine göre Baykal gölü civarında günümüzde dahi oldukça yoğun görülen tatarcık sineklerine karşı kullanılan buhurdanlardır (Okladnikov, 1992:13-14).



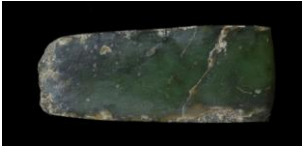
Baskılama tekniği ile üretilmiş dilgiler



Ok uçları taş ve tunç bileklikler



Erken dönem Kitoy üçken keski



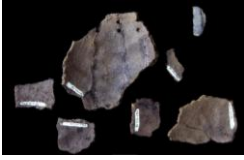
Geç dönem Serov dikdörtgen keski



Balık zıpkını



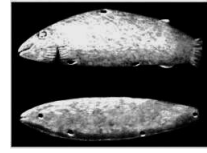
Hayvan dişi boncuklar



Seramik Buluntular



Mızrak Ucu



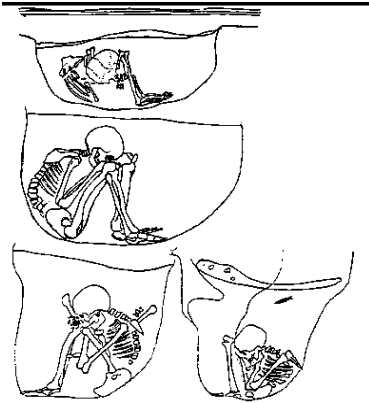
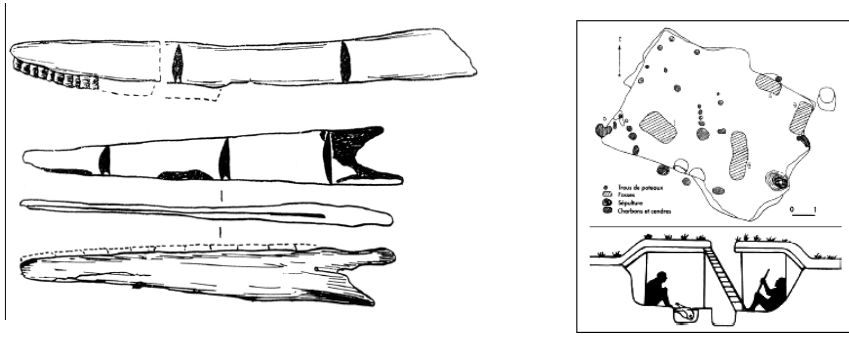
Balık biçiminde balık yemi

Amur Havzasına Geçiş: Moğolistan Neolitiği

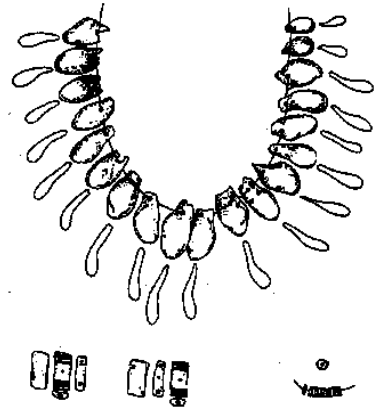
Baykal Gölü'nün doğusunda yer alan "Amur Havzası"nda ise (temelde Baykal Neolitiği ile aynı kökten beslenmesine rağmen) kültürel anlamda ayrı bir Neolitikleşme sürecine girilmiştir. Amur ve Baykal Neolitikleri birbirinden farklı üsluplar üzerine kurulmuştur. Baykal'ın hayvan merkezli şamanist büyüsel süslemelerine karşın Amur Neolitiğinde temel öge Antropomorfik insan bezemeleriydi. Bir birine zıt bu iki stil arasında Moğolistan Neolitiği bir geçiş görevi görüyordu. Günümüz Moğolistan'ın en doğu ucunda yer alan Tamsak-Bulak yerleşimi belirtilen geçiş öğelerini içermektedir (Seferiades, 2004: 141). MÖ. 5. Bin yıla tarihlenen yerleşimin Baykal Neolitiğindeki çağdaşı İsakov Kültürü yani Geç Neolitik Dönemdir. Tamsak-Bulak sakinleri atı ve sığırı evcilleştirmişlerdi. Tarımı bildiklerini gösteren öğütme taşları da mevcuttur. Elbette bu öğütme taşlarında hububat dışında boya ya da farklı cevherler de öğütülmüş olabilir fakat öğütme taşlarının yanı sıra ele geçen oraklar, ekip biçmeye yarayan tarım aletlerin varlığını kanıtlar. Bu orak/bıçakların benzerleri Baykal Neolitiğinde de bulunmuştur. Orak ağzlarına takılan dilgi parçaları ve mikrolitler lithic (taş) endüstrinin oldukça gelişmiş olduğunu gösterir. Endüstri içinde obsidiyen parçalar dikkat çekicidir (Seferiades, 2004: 146). Konutlar Baykal'dan da bildiğimiz planlarda yapılmıştır. Evlerin tabanları toprağa yarı gömülü şekildedir. Bu planın kullanım amacı mimari bilginin eksikliğinden kaynaklanır. Tam anlamıyla yüksek duvarlar yapabilecek mimari teknikten yoksun olan ilk Neolitik kabileler çoğu kez bu tip yöntemlere başvurmuştur. Böylelikle kazılan çukurun yükseltisi duvar görevi görecektir biçimde

kullanılmıştır. Bu tarz yapılar Yakındoğu Neolitiğinden de bilinen uygulamalar olup insanlık tarihinin ortak paydalarını yansıtır (Braidwood,2008: 171). Küçük buluntular arasında Baykal tipinde hayvan dişlerinden yapma boncuklar bulunmuştur.

Ölü gömme adetlerinde ise çeşitli uygulamalar vardır. Açılan bir çukur içine oturur vaziyette gömülmüş olan bir kişiye ait mezar ilgi çekicidir. Ölünün dizleri kendine doğru çekilmiş, elleri dizlerinin üstüne, eğilen başı da ellerinin üstüne konmuştur (Seferiades, 2004: 145).



Tamsa Bulak'tan Bir Mezar



Tamsa Bulak Hayvan Dişlerinden Kolye

Amur Havzası ve Mançurya Neolitigi

Baykal Neolitigiden farklı bir yol izleyen Amur Neolitigi, Baykal Gölünün doğusundan Modern Kore'ye kadar olan bir alan içerisinde Amur Nehri ve çevresinde yayılmıştır. Amur Nehrinin kolları üzerinde kurulan köylerde çok yoğun balık avcılığı yapılmaktaydı. Çünkü Okyanuslardaki somon balıkları yılın belli dönemlerinde nehirlere doğru göç edip nehirde yumurtalarını bırakıyorlardı. Bölge mimarisi basit kulübelere meydana geliyordu. Amur bölgesinde mimaride diğer Neolitik merkezlere kıyasla daha fazla ağaç ve kamış benzeri malzemenin kullanıldığını söyleyebiliriz. Yuvarlak ve ya dikdörtgen planlı bu kulübeler ağaç, sazlık, kamış gibi çürüyebilir malzemeden inşa edilmiştir. Bu nedenle konutlar günümüze kadar ulaşmamıştır, fakat ağaç karbonları ve ağaçların toprakta bıraktığı dikme yeri deliklerinden yola çıkılarak bu kulübelerin canlandırılmaları yapılabilmektedir.

Konut içinde kullanılan ocak ve mutfak eşyaları gibi buluntuların da yardımıyla evlerin planları hakkında kabaca bir fikir edinme şansımız da vardır (Derevyanko, 1991: 43-44). Amur'un Neolitik halkları Baykal'daki çağdaşları gibi sivri dipli çömlekler kullanmamıştır. Seramiklerin tümü düz tabanlıdır. Bu da Amur halkının yerleşik hayata daha iyi adapte olduklarını gösterir. Çünkü sivri dipli kaplar göçebe kültüründe kullanılan seramik türleridir. Bu seramiklerin sivri dipli yapılmalarının nedeni göçerlerin yanlarında taşıdıkları küpleri sivri dipleri sayesinde kolayca toprağa yerleştire bilmeleridir. Amur sanatı oldukça ince işçilikli ve zevk sahibi ürünler ortaya koymuştur. Bunların başında bezeli seramik kaplar gelir. Figürler arasında Baykal'ın aksine hayvanlar değil insanlar betimlenmiştir. İnsan figürlerinin aralarına meander motifleri nakşedilmiştir.

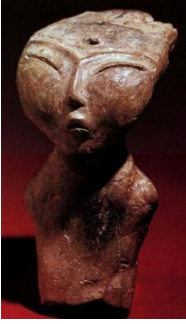
Erken dönemde köşeli olan meanderler geç dönemde yuvarlı meanderler haline dönüşmüştür. Özellikle Aşağı Amur vadisinde Voznesnovka'da bu türde çok sayıda seramik ele geçmiştir. Belirtilen kazılarının hafiri bu kültürlerin bölgenin yerel halkı Nanay'ların ve Ulchas'ların atalarına ait olduğunu söylemiştir. Nanay ve Ulchas kabileleri Mançu-Tunguz milletlerine ait halklardır. Bu kültürler bölge halkının inançlarında dahi yaşar. Örneğin balık avcılığı bu halklar için o kadar önemli bir besin kaynağıydı ki kendi mitolojilerinde ilk insanın bir deniz-kızından türediğine inanmışlardı. (Oklandnikov,1992: 17) .



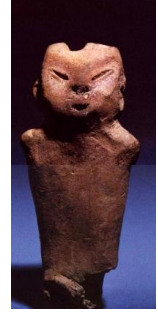
Baykal ve Amur halkları süsleme sanatında bazı farklı öğeler geliştirmiş olmalarına rağmen aynı kültür sahnı içindeki unsurlardı. Bu yüzden Amur- Baykal Neolitiği Altay halklarının kökenleri açısından kilit noktada durur. Bu kültürler, Altay dil ailesine mensup Türk, Moğol, Mançu, Tunguz ve Japon halklarının Ana Altay dilinden ayrılmadan önce veya esnasında ürettikleri ortak kültür ürünleridir (Eberhard,2010: 248-249). Ele geçen eserlerdeki insan figürlerinin antropolojik özellikleri de bu kanıyı destekler. Batıda Ural Dağlarının güney eteklerinden Doğuda Büyük Okyanus'a kadar uzanan büyük bir coğrafyada, Güney Sibirya kültürlerinin oluşum evreleri Ural ve Altay halklarının kısacası Kuzeyli Asyatik kavimlerin ortak bilinçaltını sergilemektedir.



Süslü Amur Seramiği



Amur Kültürüne Ait pişmiş toprak heykelcikler



KAYNAKÇA

Braidwood, Robert. Tarih Öncesi İnsanlar, İstanbul: Arkeoloji ve Sanat Yayınları, 2008.

Childe, Gordon. Kendini Yaratan İnsan, İstanbul: Varlık Yayınları, 2010.

Chi-Zhang. "The discovery of early pottery in China" Documenta Praehistorica 29, (2002): 29-35.

Derevyanko, I. Drevniye zhilishcha Priamur'ya, Novosibirsk: Sibirskoye otdeleniye, 1991.

Eberhard, Wolfram. Uzak Doğu Tarihi, Ankara: TTK Yayınları, 2010.

Hoppal, Mihaly. Avrasya'da Şamanlar, İstanbul: YKY, 2012.

Ivashina, L. "Voprosu o kul'turnoy prinadlezhnosti rannikh pogrebeniy mogil'nika Bukhusan" Novoye v arkeologii Zabaykal'ya, (1981) 32-36.

Kuzmin, Yaroslav. "The earliest centres of pottery origin in the Russian Far East and Siberia" Documenta Praehistorica XXIX, (2002): 37-46.

Kuzmin, Yaroslav. "Chronology of the earliest pottery in East Asia progress and pitfalls" Antiquity 80 (2006): 362-371.

Okladnikov, A. Tarihin Şafağında İç Asya, Haz. Alaeddin Şenel, İnsanlık Tarihi, Ankara: İmaj Yayın, 1993.

Seferiades, Michel Louis. "Neolithisation in Mongolia: the Mesolithic-Neolithic site of Tamsagbulag" Documenta Praehistorica XXXI, (2004): 139-149.