

GÖÇ VE GÖÇE BAĞLI OLARAK KENTSEL YAŞAMA DAHİL OLAN BİREYLERİN YAŞANTILARINDAKİ DEĞİŞİKLİKLER : YENİBOSNA ÖRNEĞİ

Meryem Hayır

ÖZET:

Türkiye’de göç olgusu özellikle 1950 yılından sonra meydana gelmiştir. II. Dünya Savaşı’nın yarattığı etkinin sona ermesi, Türkiye’de siyasi alanda yaşanan değişimler; Türkiye’yi yeni bir sürece sokmuştur. Bu süreç sonrasında kırsal kesimden kentlere, özellikle de batıdaki kent merkezlerine doğru, elli yıldır göç yaşanmaktadır. Göç eden insanların çoğunluğu, var olan kent merkezlerinin etrafında yeni yerleşim bölgeleri oluşturmuşlardır. Oluşturulan bu yeni yerleşim alanlarında; geldikleri bölgelerin kültürel özelliklerini korumaya çalışırken, buldukları bölgenin kültürel özelliklerinden de etkilenmişlerdir. Bu çalışmada, 1980’li yıllarda yoğun göç alan İstanbul’un Yenibosna yerleşim bölgesi incelenmiştir. Çalışmanın amacı özellikle 1980 sonrasında yoğun olarak göçlerin yaşandığı bu bölgedeki nüfus yapısına ve sosyal yaşama ait bir durum tespiti yapmak ve bu doğrultuda öneriler geliştirmektir.

ANAHTAR KELİMELER: Göç, Yenibosna (İstanbul)

ABSTRACT:

The migration fact in Turkey was happened especially after 1950. The end of the effect of World War II and the changings living in the political areas in Turkey have introduced a new process to Turkey. After this process, there has been living a migration fact since fifty years from rural areas to cities, especially western city centres. The majority of immigrant have been constituted new settlement areas around city centres. When they have protect their culturel features, also they have been affected by the new settlement areas’ culturel features. In this paper, it was examined Yenibosna settlement area which have taken more migration from 1980 in Istanbul. The purpose of the study determines a position about the population structure and social life in the settlement area especially after 1980 and offers suggestions in this direction.

KEYWORDS: Migration, Yenibosna (İstanbul)

1.GİRİŞ

Göç, idari bir sınırı geçerek oturma yerini devamlı ya da uzun süreli olarak değiştirme olayını ifade eder. Bu değişim; kıtalararası, uluslararası, bölgelerarası, kırlardan kentlere ya da son dönemlerde görüldüğü gibi kentlerden kırlara doğru meydana gelir. Günümüzdeki dünya nüfus dağılımı geçmişteki büyük göçlerin sonucunda oluşmuştur.^x

Türkiye Cumhuriyeti'nin kurulduğu 1923 yılından sonra, daha önce Osmanlı Devleti'nin sınırları içerisinde yer alan; fakat daha sonra Osmanlı'nın dağılması, I.Dünya savaşı ve Kurtuluş savaşı sonrasında sınırları dışında kalan bölgelerden Türkiye'ye doğru göçler olmuştur. Böylece; Bulgaristan, Yunanistan, Yugoslavya ve Romanya gibi ülkelerin sınırları içerisinde kalan pek çok Müslüman Türk, yeni kurulan Türkiye Cumhuriyeti'ne göç etmişlerdir. 1960'lara kadar dışarıdan göç alarak doğal nüfus artışının üzerinde artan bir nüfusa sahip olan Türkiye, bu dönemden sonra, göç veren bir ülke haline gelmiştir. Özellikle Batı ve Kuzey Avrupa ülkelerinde II. Dünya savaşı sonrasında meydana gelen yıkımı onarmak üzere göçler olmuştur. Resmi kanallar yoluyla bazı yıllarda ülkemizden yurtdışına giden işçi sayıları: 1961'de 1 476, 1965'te 51 520, 1970'te 129 575, 1980'de 28 503, 1982'de 49 388, 1985'te 47 353, 1990'da 47 707. 1985 yılı sonuna kadar yurt dışındaki toplam işçi sayısı 1 071 313 kişi iken 1991 sonunda bu rakam 1 313 598 kişiye ulaşmıştır. Bunlara göç eden diğer aile bireyleri de eklendiğinde 2 869 644 kişiyi bulmaktadır.^{xi}

1.1.Türkiye'de iç göçler

Türkiye'deki iç göçler 1950'lerden sonra, ağırlıklı olarak 500 000'den fazla nüfusu olan büyük kentlere doğru olmuştur. İstanbul, Ankara, İzmir, İçel ve Hatay ilk önemli çekim merkezleri iken, bunları Bursa, Sakarya, Kocaeli, Eskişehir, Zonguldak gibi sanayileşen iller takip etmiştir. İnsanları göç etmesinin nedenleri arasında; buldukları bölgelerdeki iş imkanlarının azalması, tarım alanlarından elde edilen gelirin yeterli olmaması ve şehirdeki imkanların daha çekici görünmesi şeklinde sıralayabiliriz. Bu çekicilikler içerisinde en önemlisi, iş imkanlarının varlığıdır. Buna, daha iyi koşullarda yaşama isteği de eklenebilir.

Göçlere neden olan etkiler sonucu ülkemizin bazı illerinin nüfusları göç vererek küçülürken, bazıları da yüksek oranda büyümüştür. Örneğin Tunceli'nin nüfusu 1980 yılında 157 000 iken, 1985 yılında 150 000, 1990'da 133 000, 1997'de 86 000 ve 2000'de 93 000 olmuştur. 1985 yılındaki net göç hızı -%135'tir. Bu hız 2000 sayımına kadar artarak devam etmiştir. Kars ilimizin nüfusu da 1980'lerden sonra hızla azalmıştır. 1980 yılında 700 000 olan nüfus miktarı, 1995'te 722 000, 1990'da 662 000, 1997'de 322 000'dir. 1997 nüfus sayımı sonucunda nüfusun bu kadar az çıkmasında, bu sayım döneminde Iğdır ve Ardahan ilçelerinin bu ilimizden ayrılarak il olması etkili olmuşsa da bu illerimizin nüfuslarını da eklediğimizde 583 000'e ulaşan nüfusun da az olduğu görülmektedir. 1990-2000 yılları arasındaki dönemde nüfuslarında en fazla büyüme olan illerimiz; Antalya, Şanlıurfa, İstanbul, Van, Şırnak'tır. Nüfusları bu dönem içerisinde en çok azalan illerimiz ise; Tunceli, Ardahan, Sinop, Kilis ve Kastamonu'dur.

1985 yılı sonrasında değişik dönemlerde olmak üzere 14 ilçe merkezi bağlı buldukları illerden ayrılarak yeni il merkezleri haline dönüşmüşlerdir. Buna bağlı olarak bir parçalarını kaybeden illerin nüfusları da birden bire azalmış olarak sonuçlara yansımaktadır.

Tablo 1:1985 sonrasında oluşan illerimizin daha önceden bağlı buldukları iller

Eskiden bağlı bulunduğu il	Yeni oluşan il
Adana	Osmaniye

Gaziantep	Kilis
Gümüşhane	Bayburt
Kars	Ardahan, Iğdır
Niğde	Aksaray
Siirt	Şirnak, Batman
Zonguldak	Bartın, Karabük
Ankara	Kırıkkale
Konya	Karaman
İstanbul	Yalova
Bolu	Düzce

Tablo 2: Türkiye nüfusunun 1980-2000 yılları arasında ki gelişiminin illere göre dağılımı

<i>İller</i>	<i>1980</i>	<i>1985</i>	<i>1990</i>	<i>1997</i>	<i>2000</i>	<i>1990-2000 Yıllık Nüfus Artış Hızı(%0)</i>
Adana	1 485 000	1 725 000	1 934 000	1 682 000	1 849 000	17,71
Adıyaman	367 000	430 000	513 000	678 000	623 000	19,98
Afyon	597 000	666 000	739 000	717 000	812 000	9,47
Ağrı	368 000	421 000	437 000	466 000	528 000	19,3
Amasya	341 000	358 000	357 000	346 000	365 000	1,65
Ankara	2 854 000	2 909 000	3 236 000	3 693 000	4 007 000	21,37
Antalya	748 000	891 000	1 132 000	1 509 000	1 719 000	41,79
Artvin	228 000	226 000	212 000	184 000	191 000	-10,33
Aydın	652 000	743 000	824 000	899 000	950 000	14,21
Balıkesir	853 000	910 000	973 000	1 030 000	1 076 000	9,96
Bilecik	147 000	160 000	175 000	192 000	194 000	10,02
Bingöl	228 000	243 000	250 000	234 000	253 000	1,86
Bitlis	257 000	301 000	330 000	339 000	388 000	16,33
Bolu	471 000	504 000	536 000	553 000	270 000	2,90
Burdur	235 000	248 000	254 000	252 000	256 000	0,74
Bursa	1 148 000	1 324 000	1 606 000	1 958 000	2 125 000	28,62
Çanakkale	391 000	417 000	432 000	448 000	464 000	7,29
Çankırı	258 000	264 000	279 000	248 000	270 000	8,09
Çorum	571 000	598 000	609 000	578 000	597 000	-1,92
Denizli	603 000	667 000	750 000	816 000	850 000	12,40
Diyarbakır	778 000	934 000	1 094 000	1 282 000	1 362 000	21,73
Edirne	363 000	389 000	404 000	398 000	402 000	-0,49
Elazığ	440 000	483 000	498 000	518 000	569 000	13,39
Erzincan	282 000	300 000	299 000	280 000	316 000	5,71
Erzurum	801 000	256 000	848 000	873 000	937 000	10,00
Eskişehir	543 000	597 000	641 000	660 000	706 000	9,61
Gaziantep	808 000	966 000	1 140 000	1 127 000	1 285 000	24,05
Giresun	480 000	491 000	499 000	460 000	523 000	4,73
Gümüşhane	275 000	176 000	169 000	153 000	186 000	10,18
Hakkari	155 000	138 000	172 000	219 000	236 000	31,59
Hatay	856 000	1 002 000	1 109 000	1 197 000	1 253 000	12,19
İsparta	350 000	382 000	434 000	461 000	513 000	16,67
İçel	843 000	1 034 000	1 266 000	1 508 000	1 651 000	26,47
İstanbul	4 741 000	5 842 000	7 309 000	9 198 000	10 018 000	33,09
İzmir	1 976 000	2 317 000	2 694 000	3 144 000	3 370 000	22,38
Kars	700 000	722 000	662 000	322 000	325 000	-9,05
Kastamonu	450 000	450 000	423 000	363 000	375 000	-11,96
Kayseri	778 000	864 000	943 000	974 000	1 060 000	11,62
Kırklareli	283 000	297 000	309 000	318 000	328 000	5,94
Kırşehir	240 000	260 000	256 000	241 000	253 000	-1,35
Kocaeli	596 000	742 000	936 000	1 177 000	1 206 000	27,04
Konya	1 562 000	1 560 000	1 750 000	1 931 000	2 192 000	22,37

Kütahya	497 000	545 000	578 000	639 000	656 000	12,81
Malatya	606 000	665 000	702 000	815 000	853 000	19,22
Manisa	941 000	1 048 000	1 154 000	1 232 000	1 260 000	8,76
Kahramanmaraş	738 000	840 000	892 000	1 008 000	1 002 000	11,41
Mardin	564 000	490 000	557 000	646 000	705 000	23,34
Muğla	438 000	486 000	562 000	640 000	715 000	23,97
Muş	302 000	339 000	376 000	422 000	453 000	18,63
Nevşehir	256 000	277 000	289 000	287 000	309 000	6,81
Niğde	512 000	287 000	305 000	315 000	348 000	14,30
İller	1980	1985	1990	1997	2000	1990-2000 Yıllık Nüfus Artış Hızı(%0)
Ordu	713 000	766 000	830 000	840 000	887 000	7,10
Rize	361 000	374 000	348 000	325 000	365 000	4,80
Sakarya	548 000	610 000	683 000	731 000	756 000	10,13
Samsun	1 008 000	1 106 000	1 158 000	1 153 000	1 209 000	4,04
Siirt	445 000	228 000	243 000	262 000	263 000	7,98
Sinop	276 000	280 000	265 000	214 000	225 000	-16,16
Sivas	750 000	771 000	767 000	698 000	755 000	-1,54
Tekirdağ	360 000	402 000	468 000	567 000	623 000	28,52
Tokat	624 000	679 000	719 000	695 000	828 000	14,15
Trabzon	731 000	786 000	795 000	846 000	975 000	20,31
Tunceli	157 000	150 000	133 000	86 000	93 000	-35,58
Şanlıurfa	602 000	795 000	1 001 000	1 303 000	1 443 000	36,55
Uşak	247 000	271 000	290 000	311 000	322 000	10,42
Van	468 000	547 000	637 000	762 000	877 000	31,96
Yozgat	504 000	545 000	579 000	599 000	682 000	16,55
Zonguldak	954 000	1 044 000	1 073 000	612 000	615 000	-6,01
Aksaray	-	303 000	326 000	347 000	396 000	18,08
Bayburt	-	109 000	107 000	996 000	97 000	-9,75
Karaman	-	208 000	217 000	224 000	243 000	12,24
Kırıkkale	-	365 000	349 000	357 000	383 000	9,04
Batman	-	285 000	344 000	400 000	456 000	28,30
Şırnak	-	215 000	262 000	316 000	353 000	29,86
Bartın	-			187 000	184 000	-11,11
Ardahan	-			126 000	133 000	-20,22
İğdır	-			145 000	168 000	16,76
Yalova	-			163 000	168 000	22,13
Karabük	-			227 000	225 000	-8,13
Kilis	-			109 000	114 000	-12,65
Osmaniye	-			348 000	458 000	17,76
Düzce	-				314 000	13,82
Toplam	44 736 000	50 664 000	56 473 000	62 865 043	67 803 927	18,28

Kaynak: DİE, 2000 yılı genel nüfus sayımı

2.) YENİBOSNA VE GÖÇ

2.1.) Çalışmanın amacı

Bu çalışmada, 1980’li yıllarda yoğun göç alan İstanbul’un Yenibosna yerleşim bölgesi incelenmiştir. Çalışmanın amacı, özellikle 1980 sonrasında yoğun yerleşmenin yaşandığı bu bölgedeki nüfus yapısına ve sosyal yaşama ait bir durum tespiti yapmak ve bu doğrultuda öneriler geliştirmektir. Bu çalışmayı yürütürken ilgili literatürle birlikte **Temmuz 2003 yılında yaptığımız anket çalışmasının sonuçlarından yararlanılmıştır.**

2.1. Çalışma alanının sınırları

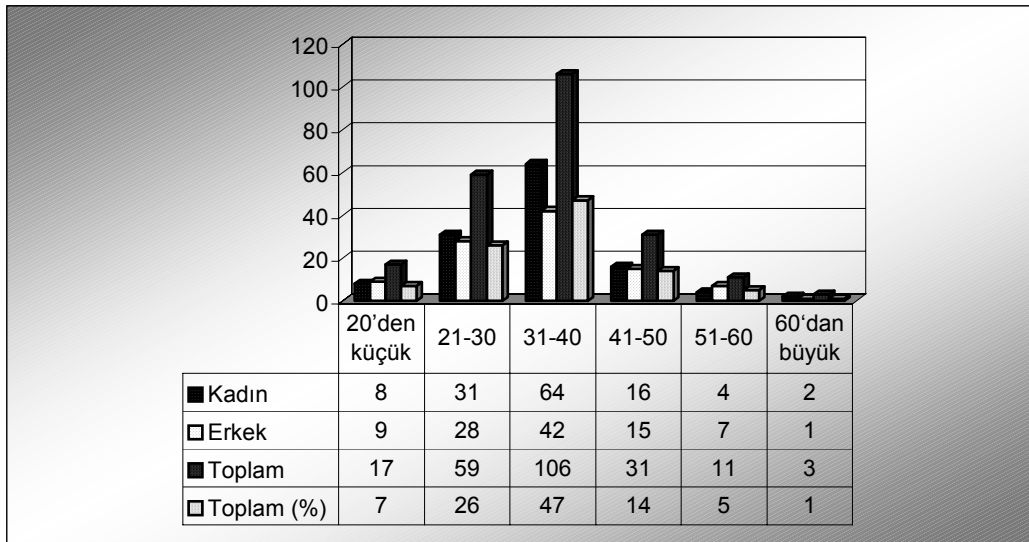
Ülkemizde büyük oranda göç alan illerin başında gelen İstanbul ilimiz içerisinde, 1980'lerden sonra gelişen yerleşim bölgelerine örnek olarak incelediğimiz Yenibosna; İstanbul'un Avrupa yakasında, Bahçelievler ilçesinin batı kesiminde yer alır. Kuzeyden Bağcılar ilçesinin Güneşli semti, güneyden E-5 karayolu, batıdan Atatürk havalimanı-TEM bağlantı yolu ve doğudan ise Bahçelievler'in Şirinevler semti ile çevrilidir. Yeni Bosna semti; Yenibosna merkez, Hürriyet, Çobançeşme, Zafer, ve Fevzi Çakmak mahallelerinden oluşmaktadır.

2.2. Doğum yerleri ve yaş özelliklerine göre ankete katılanların dağılımı

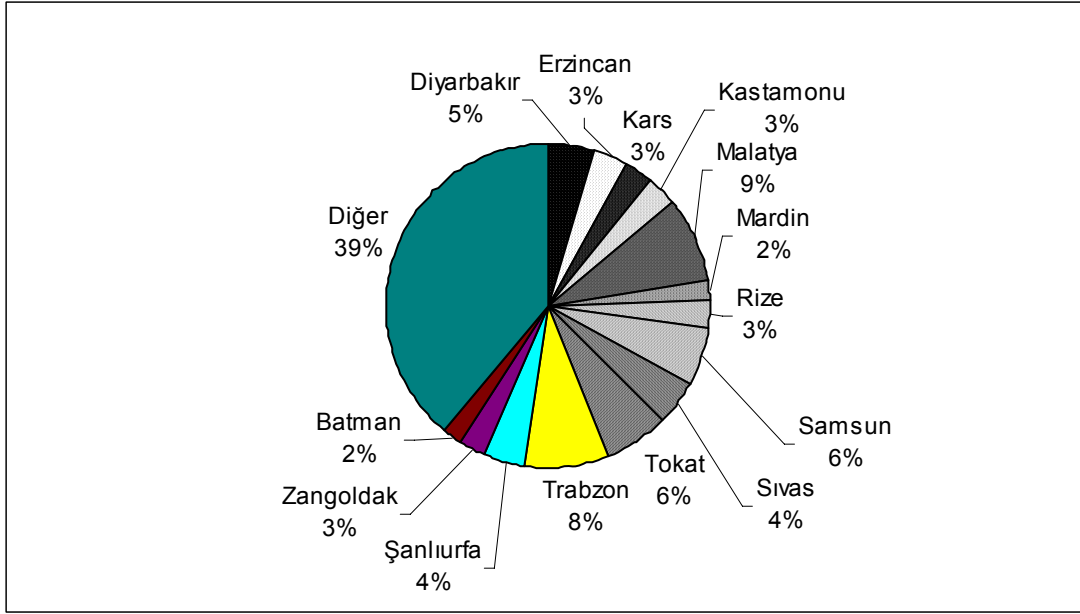
Göçlere bağlı olarak oluşan pek çok yerleşmede olduğu gibi bu bölgede yerleşenlerin önemli bir çoğunluğu da ülkemizin en fazla göç veren bölgeleri olan Karadeniz, Doğu Anadolu ve Güneydoğu Anadolu Bölgeleri'nden gelmişlerdir. Özellikle bu bölgelerin belirli illerinden gelenlerin burada guruplar halinde mahalleler ve semtler oluşturarak aynı yerlerde yaşadıkları görülmektedir. Bunun nedeni olarak da büyük şehirde dayanışma, hemşehrilik duygusu gibi duyguların yoğun olarak yaşanması söylenebilir. Ankete katılan 235 kişiden 229'u doğum yerlerini belirtmiştir. Bunlardan sadece 41 (%18) kişi İstanbul doğumludur. Geriye kalan 188 (%82) kişi başka yerlerden gelerek buraya yerleşmişlerdir. (Grafik 3).

Nüfusun yaş durumuna baktığımızda ise; genelde genç ve orta yaşlı kişilerin ağırlıkta olduğunu görmekteyiz. Ankete katılanların %47'si 31-40 yaş gurubuna dahildir ve genelde bu bölgede ağırlığı bu yaş gurubu oluşturmaktadır. Bunda en önemli etken ise; bu bölgenin iş sahalarına yakın olması sebebiyle çalışan nüfusun genelde bu bölgeyi seçmesidir.

Grafik 1: Ankete katılanların yaş gurupları



Grafik 2: İstanbul dışında doğanların doğum yerlerine göre oransal dağılımı (%)



Ankete katılanların %32'si İstanbul'a son 10 yıl içerisinde, %40'i son 10-20 yıl, %20'si ise 30-40 yıl içerisinde gelmişlerdir. Yenibosna'da oturan ailelerden sadece %8'i, 30 yıldan daha fazla süredir İstanbul'da yaşamaktadırlar. Bu sonuçların oluşmasında buranın yeni bir yerleşim bölgesi olması etkili olmuştur. Sonuçları, ankete katılanların Yenibosna'da oturma süreleri açısından ele aldığımızda, bu bölgenin göç edilen ilk yerleşim yerlerinden biri olduğu söylenebilir. Son on yılda Yenibosna'ya yerleşme oranı %52'dir. Geriye kalanların %39'u 10-20 yıl öncesinde ve sadece %9'u 20 yıldan daha önce bu bölgede yaşamışlardır. Bu sonuçlar bu bölgenin son 20 yılda gelişmiş bir bölge olduğunu kanıtlamaktadır.

1.3. Ankete katılanların aile büyüklükleri ve mesleki dağılımları

Ankete katılan ailelerin %61'i, 4-5 kişiden oluşmaktadır. Geldikleri bölgeleri, o bölgelerdeki çocuk sayılarını ve aile yapılarını düşündüğümüzde göçle birlikte gelen ailelerin büyük oranda çekirdek aileye dönüştüğü ve çocuk sayılarının da 2-3 arasında yoğunlaştığını söyleyebiliriz. Ankete katılanların %49'unda ailede çalışan birey sayısı 1, %31'inde 2 ve %15'inde 3 kişidir. Ankete katılan kadınların yarıya yakını çalışmaktadır. Çalıştıkları iş kollarına baktığımızda %34 ile işçiler birinci sıradadır. Bunu %25 ile kendi işinde çalışanlar takip etmektedir. İşsizlerin oranının ise; %41'dir. Bu oran Türkiye ortalamasıyla karşılaştırıldığında daha düşük bir değer göstermektedir. Çalışan erkeklerin oranına baktığımızda ise; %85 oranıyla Türkiye ortalamasına yakın bir değer göstermektedir.³

Anketin yapıldığı dönemde, ankete katılanların çalışmakta oldukları işleri ne kadar zamandan beri sürdürdüklerine bakıldığında 5 yıl ve altı, %52 oranındadır. Bu durum çalışanların uzun süreli işlere sahip olmadıklarını göstermektedir (Tablo 3). Çalışanların daha önce yaptıkları işlere baktığımızda ise bugün yaptıkları işlerle daha önce çalıştıkları iş kollarının aynı olduğunu tespit edilmiştir.

Tablo3: Şu an çalıştığınız işte kaç yıldır çalışıyorsunuz?

Yıl	1	2	3	4	5	6	7	8	9	10	11	12	13	14	15	16	18	20	21	22 ve üzeri
Kişi	24	15	18	16	22	8	9	13	3	10	1	1	2	3	8	2	1	5	11	8

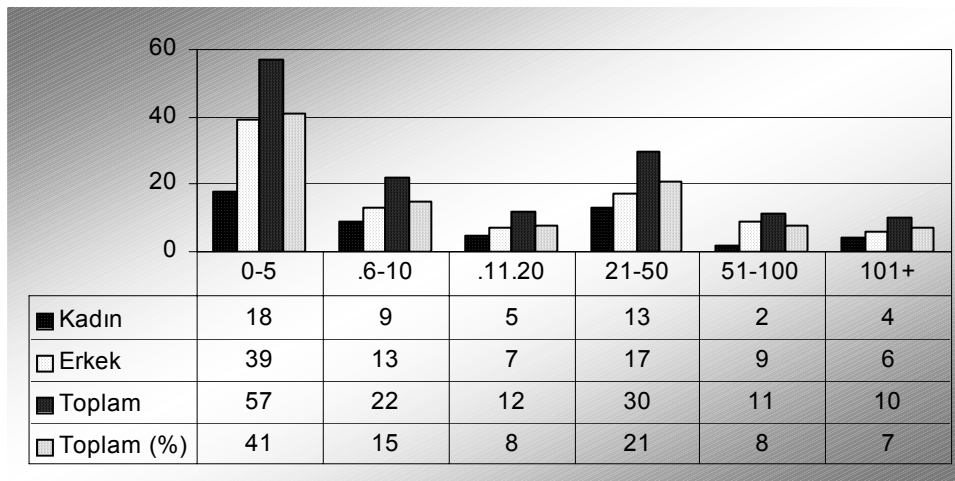
Sayısı																				
Yüzde (%)	13	8	10	9	12	4	5	7	2	6	1	1	1	2	4	1	1	3	6	4

Ailelerin kazanç durumları genelde düşük ve orta gelir seviyesindedir. Üst gelir gurubundan ailelere az rastlanılmıştır. Ankete katılanları aylık kazançları açısından incelediğimizde ise 400-500 milyon TL kazanca sahip olanların oranı %22 ile ilk sırada gelmektedir. 500 milyon TL altında kazanca sahip olanların oranı %47'dir. 500 milyon- 1 milyar TL kazanca sahip olan aileler %36 ve 1 milyardan fazla kazancı olanlar sadece %17'dir. Bu gelir seviyeleri Yenibosna'da oturan ailelerin büyük oranda ekonomik güçlük içerisinde oldukları sonucunu ortaya koymaktadır.

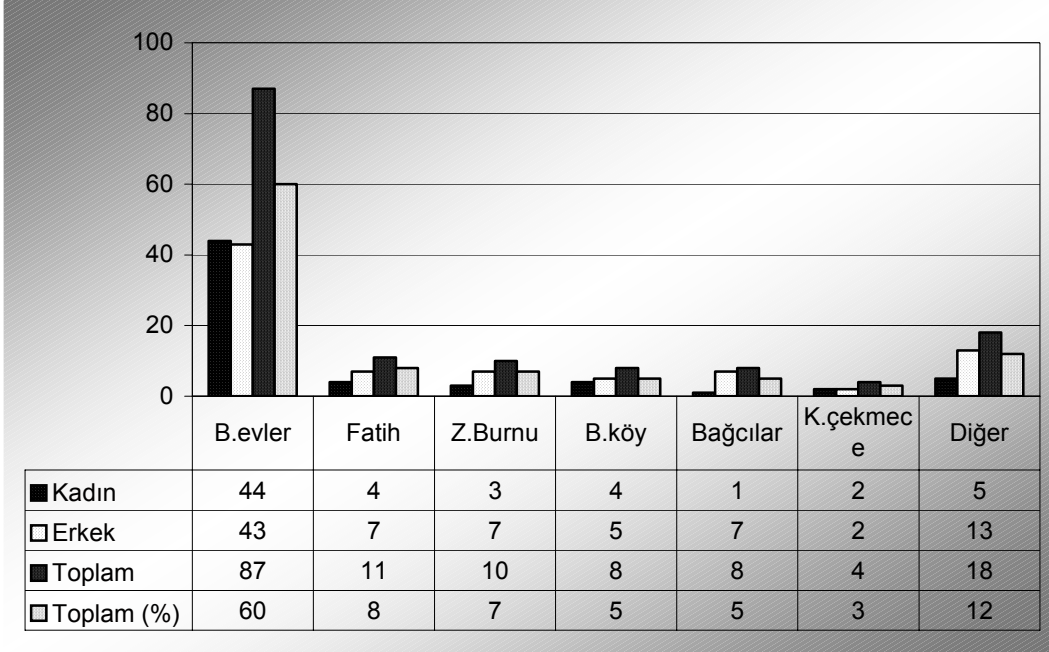
Ankete katılan kişilerin çalıştıkları iş yerlerindeki çalışan sayılarından yola çıkarsak bu bölgede oturanların ağırlıklı olarak, küçük ve orta büyüklükteki iş yerlerinde çalışanlardan oluştuğu görülmektedir. 10 kişi ve altında eleman çalıştıran iş yerlerinde çalışanların oranı % 56 gibi büyük bir orandır. 50 kişiden fazla çalışanı olan işyerlerinde çalışanların oranı ise sadece % 15'dir. Çalışanların % 60 oranında buldukları ilçede çalıştıkları sonucundan yola çıkarak bu bölgedeki iş yerlerinin genellikle küçük ve orta büyüklükte iş yerleri olduğu sonucunu çıkartabiliriz. Çalışanların %33'ü hiçbir araç kullanmadan işlerine ulaşırlarken, %22 servisle ve %26 ise tek araç kullanarak işlerine gitmektedirler.

Ailelerin gelir seviyeleri genel olarak düşük olduğundan, iş yerlerine yakın olan bu bölge, oturma yeri olarak da tercih edilmiştir. Böylelikle ulaşım masraflarından tasarruf edilme yoluna gidilmiştir. Ayrıca bu bölgede konut ve kira maliyetlerinin İstanbul ölçeğinde uygun olması da yerleşme alanı olarak düşük gelir guruplarının bu bölgeyi tercih etmesine neden olmaktadır. Gelirleri fazla olmamakla beraber çalışanların %79'u işlerinden memnundurlar.

Grafik 3: Çalıştıkları iş yerindeki çalışan sayısı



Grafik 4: İş yerinin bağlı olduğu ilçe



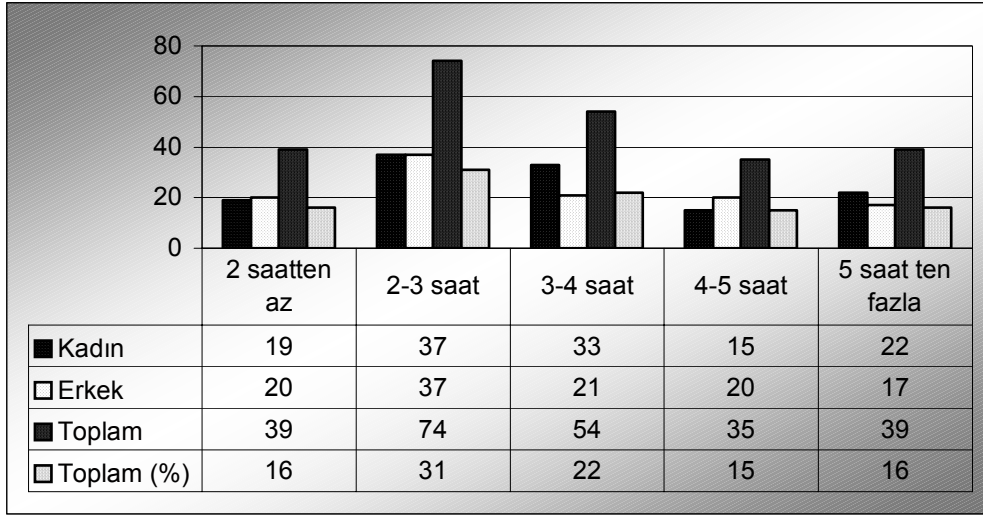
2.4. Bölgenin eğitim durumu ve kültürel yapısı

Ankete katılanların eğitim durumlarına baktığımızda %36'sı ilk okul, % 21'i orta okul, %25'inin de lise mezunu olduğu sonucu ortaya çıkmaktadır. Üniversite mezunlarının oranı %7'dir. Bu sonuçlar Türkiye geneline göre yüksektir.⁴

Ailelerde zorunlu eğitim çağında olup da okula gitmeyen sayısı 13 kişidir. Bu sayı az olmakla birlikte İstanbul gibi büyük bir kentte bile hala okula gitmesi zorunlu olduğu halde okula gitmeyen insanların olması üzücüdür.

Ankete katılanların kültürel alışkanlıklarına bakıldığında okullaşma oranı yüksek olsa dahi Türkiye genelinde var olan okumama hastalığının burada da karşımıza çıktığını görmekteyiz. Katılımcıların % 35'i hiç gazete okumadıklarını belirtirken, günlük gazete alanların oranı sadece %28'dir. Geriye kalan %24'lük kısım haftada birkaç kez ve %13'ü ise haftalık olarak gazete aldıklarını ifade etmişlerdir. Sürekli satın aldıkları dergi olduğunu ifade edenlerin oranı %15'dir. Ankete katılanların % 72'si hayatlarında hiç sinemaya, %88 ise hiç tiyatroya gitmemiş olduklarını ifade etmişlerdir. Hiç kitap okumayanların oranı %71'dir. Bu oranlar insanların okullaşma oranları yüksek olsa dahi pek bir anlam ifade etmediğini göstermektedir. Hiç kitap, gazete okumayan, sinemaya, tiyatroya gitmeyen bu insanları bu tür kültürel araçlardan yararlandırmak için değişik tedbirler geliştirmelidir. Bunların arasında sivil toplum örgütleri ve belediyelerin ekonomik yönden alt gelir guruplarının oturduğu Yenibosna ve benzeri yerlere ücretsiz veya düşük ücretli kültürel hizmet çalışmaları gösterilebilir.

Grafik 5.Günde kaç saat televizyon seyrediyorsunuz?



Ankete katılanların televizyon seyretme sürelerini Grafik 24’te görmekteyiz. Günde 2-4 saat arasında televizyon seyredenlerin oranı %53’le oldukça yüksektir. Televizyon seyretme oranlarının diğer kültürel alternatiflere göre yüksek olması, televizyonun kolay ulaşılabilirliği, her şeyi hazır sunması, program alternatiflerinin fazla olması gibi nedenlere bağlanabilir.

2.5.Yerleşim yeri tercihleri ve konut özellikleri

Anketlerin uygulandığı hanelerin mülkiyet özelliklerine gelince şu sonuçlarla karşılaşırız: Ankete katılanların %64’ü kendi evlerinde, %10’u da kira ödemedi akrabaya ait bir evde oturmaktadır. Yani katılımcıların %74’ü kira bedeli ödememektedir. Kiracıların oranı ise %26’dır.

Konutların ısı temininde ise; doğalgaz oldukça yaygınlaşmıştır. Doğalgaz ile ısınanların oranı %64’tür. Bunlardan %49’u doğalgaz sobası, %15’i ise kombi kullanmaktadır. Doğalgaza geçmemiş olanların önemli bir kısmı ekonomik nedenlerle bunu gerçekleştirememiştir. Hala kömür sobası ile ısınanların oranı %30’dur. Ankete katılanların %87’si kendi evlerinde otursalar dahi oturdukları evden memnun değildirler. Bunun en önemli nedeni olarak bu bölgede yoğun yapılaşmaya gidilirken ortak kullanım alanları olan park ve bahçelerin ihmal edilmesi ve konutların büyük oranda iç içe olması gösterilebilir.

Oturdukları evden memnun olmasalar da Yenibosna’da oturmaktan memnun olanlar bulunmaktadır. Yenibosna’da oturmaktan memnun olmayanların oranı %32’dir. Yani %55 gibi önemli bir oran Yenibosna’da oturmaktan memnun; fakat oturduğu evden memnun değildir. Bu sonuca yol açan nedenlerden en önemlisi; Yenibosna’nın iş yerlerine, E-5 ve TEM otoyolları gibi önemli ulaşım güzergahlarına yakın olmasıdır.

İstanbul’da yaşamaktan memnun olanların oranı oldukça yüksektir. Ankete katılanlar evinden ve Yenibosna’dan memnun olmasalar da, İstanbul’da oturmaktan %83 oranında memnun olduklarını belirtmişlerdir. İstanbul’da yaşamaktan memnun oldukları halde İstanbul dışında nerede yaşamak isterdiniz diye sorulduğunda ankete katılanların sadece %18’i, İstanbul’dan başka bir yerde yaşamak istemezdim cevabını vermiştir. %82 oranında büyük bir kesim ise; başta Antalya, İzmir, Muğla gibi tatil yörelerinde yada kendi memleketlerinde yaşamak istediklerini ifade etmişlerdir. Neden bu yörelere gitmek isterdiniz diye sorulduğunda ise; Antalya, İzmir ve Muğla diyenler, buraların tatil yöresi olması ve sakin

olmalarını neden olarak göstermişler, tercihini memleketlerinden yana kullananlar ise; memleket özlemi, akrabaların bulunması gibi nedenleri göstermişlerdir.

Eğer imkanınız olsaydı yurt dışına gitmek ister misiniz sorusuna ankete katılanların %38'i hayır derken, %62'si evet yanıtını vermiştir. Almanya başta olmak üzere Avrupa ülkeleri, en çok tercih edilen ülkelerin başında gelmektedir. Avrupa ülkelerinin dışında Kuzey Amerika ve Avustralya ülkeleri de tercih edilen ülkeler arasında gelmektedir. Bu tercihlerin yapılmasında en önemli etken, yurt dışında iş imkanlarının daha iyi olması yanında sosyal hakların ve insan haklarının da bu ülkelerde daha gelişmiş olduğuna duyulan inançtır. Suudi Arabistan'ı seçenler ise tercihlerini dinsel nedenlere dayandırmaktadırlar.

Tablo 4: Yaşamak için tercih edilen ülkeler

Ülke	ABD	Alm.	Fransa	İng.	Avstrlyya	Kanada	İtalya	İsveç	Hollanda	Suudi Arab.	Diğer	Toplam
Kişi sayısı	21	36	7	8	4	6	12	3	5	11	7	120

3.SONUÇ

Göç olgusu ve sonuçlarını çok geniş kapsamlı olmayan bu çalışma ile Yenibosna ölçeğinde incelemeye ve Yenibosna'da yaşayan ailelerin ekonomik ve sosyal durumları ele alınmaya çalışılmıştır. Bu çalışmanın sonucu olarak; Yenibosna özellikle son 20 yılda yoğunlaşan nüfusu ile İstanbul'un kenar semtlerinden birisi olarak gelişmiştir; fakat İstanbul'un baş döndürücü büyümesi karşısında, bugün artık kenar semt özelliğini yitirmiştir. Özellikle E-5 ve TEM bağlantı yolu boyunca yoğunlaşan sanayi tesisleri ve yerleşme içerisinde yoğunlaşan sanayi kuruluşları ile sanayiinin ve yerleşmenin yan yana olduğu bir yapı ortaya çıkmıştır. Bu durum göçe bağlı olarak gelişen; İkitelli, Sefaköy, Habibler v.b. İstanbul'un diğer pek çok semtinde görülmektedir. Yenibosna'ya göçle gelen nüfus içerisinde Karadeniz Bölgesi'nden gelenler birinci sıradadır. Bunu Doğu Anadolu ve Güneydoğu Anadolu Bölgesi'nden gelenler takip etmektedir. İstanbul'a yaşanan göçü bu bölgelerdeki iş imkanlarını geliştirerek önlemek mümkündür; çünkü özellikle bu bölgelerden İstanbul'a çalışmak için gelenlerin çoğu memleket özlemi çekmekte ve memleketlerinde istihdam sağlandığı taktirde geri dönmeyi bile düşünmektedirler. İnsanların bu bölgeyi yerleşme yeri olarak seçmelerinin en önemli nedeni ucuz konut ve kira maliyetleri yanında iş imkanlarına yakınlık gelmektedir.

İnceleme ve araştırmamızın sonucu olarak şunları söyleyebiliriz: Yenibosna'da her ne kadar eğitilmiş olsa da ekonomik ve kültürel yönden zayıf ailelerin ağırlıkta olduğu bir yapı ortaya çıkmıştır. Bu nedenle buranın gelişmesinde öncelikle toplumu oluşturan aileler ele alınmalıdır. Bu amaçla onları ekonomik yönden güçlendirecek planlar yapılmalı ve onların her yönden gelişmesini sağlayacak kültürel faaliyetler oluşturulmalıdır. Her mahallede belediyeler öncülüğünde kültür ve sanat evleri kurulmalı ve gençlerin yetenekleri ve ilgileri doğrultusunda çalışmalar yürütülmelidir. Bu sigara, alkol, uyuşturucu madde gibi gençlik arasında giderek yaygınlaşan alışkanlıkların önüne geçilmesini sağlayacaktır. Böylece bölgedeki okullar, yerel yönetimler ve sivil toplum örgütlerinin işbirliği ile büyük oranda ne köylü ne de kentli olan bu ve benzeri yerleşmeler, uygulanacak projelerle hem kente hem de kentli birey olma yolunda ilerleyen insanlara katkıda bulunacaktır.

KAYNAKÇA:

BÜYÜK LAROUSSE. Sözlük ve Ansiklopedisi. 9. Cilt
DİE (Devlet İstatistik Enstitüsü): 1999 yılı genel nüfus sayımı sonuçları

DİE (Devlet İstatistik Enstitüsü): 2000 yılı genel nüfus sayımı sonuçları
STEWIG, R.:Entstehung der Industriegesellschaft in der Türkei. Kiel 2000. Im Selbstverlag
des Geographischen Instituts der Universitaet Kiel.
TÜMERTEKİN, E- ÖZGÜÇ, N. 1997: Beşeri Coğrafya. İnsan-Kültür-Mekan. Çantay
Kitapevi, İstanbul, 1997

Ek:

ANKET FORMU

Anketin yapıldığı cadde.....

- 1.Cinsiyetinizi belirtiniz. Kadın Erkek
- 2.Kaç yaşındasınız? 20'den küçük 21-30 31-40 41-50 51-60 60'dan büyük
- 3.Doğum yeriniz neresi?
İstanbul Diğer (İstanbul doğumlular S.5 den devam etsin)
- 4.İstanbul'da kaç yıldır ikamet ediyorsunuz? 5 yıl ve altı 6-10 11-15 16-20 21-25
26-30 31-35 36-40 41-45 46-50 51 ve üzeri
- 5.Yenibosna'da kaç yıldır ikamet ediyorsunuz 5 yıl ve altı 6-10 11-15 16-20 21-25
26-30 31-35 36-40 41-45 46-50 51 ve üzeri
- 6.Ailenizde kaç kişi var? 2 3 4 5 6 7 8 9 10 ve üzeri
- 7.Ailede kaç kişi çalışıyor? 1 2 3 4 5 ve üzeri
- 8.Mesleğiniz nedir? Memur İşçi Ücretli/Götürü usulü Kendi işim İşsiz
- 9.Şu an çalıştığımız işte kaç yıldır çalışıyorsunuz?
(Daha önce başka işte çalışanlar lütfen soru 10'i cevaplasın, diğerleri soru 11'dan devam et.)
- 10.Daha önce çalıştığınız iş nedir? Memur İşçi Ücretli/Götürü usulü Kendi işim İşsiz
- 11.Ailenin aylık kazancı ne kadar? 200 mil.az 200-300 300-400 400-500 500-600
600-700 700-800 800-900 1milyar ve üzeri
- 12.Çalıştığımız iş yerindeki çalışan sayısı
- 13.Çalıştığımız işe ulaşım durumu;
a) Yürüyecek mesafede
b) Servisle gidiyorum
c) Toplu taşıma ile gidiyorum; Bir vasıta Birden fazla vasıta
d) Kendi aracım ile gidiyorum.
- 14.Çalıştığımız iş yerinin bağlı olduğu ilçe;
- 15.Çalıştığımız işten memnun musunuz? Evet Hayır

16.Eđitim dűzeyiniz nedir? Okuma-yazma bilmiyor Okur-yazar İlk Okul Orta Okul
Lise Üniversite

17.Ailenizde zorunlu eđitim ađında ki birey sayısı katır? 1 2 3 4 5

18.Bunlardan kaı okula gidiyor? 1 2 3 4 5

19.Gazete satın alma sıklıđınız nedir?
Gűnlűk Haftada birkaç kez Haftalık Almam

20. Sűrekli satın aldıđımız dergiler var mı? Evet Hayır

21.Sinemaya gitme sıklıđınız nedir?
Haftada bir Ayda bir Yılda birkaç kez Hi gitmem

22.Tiyatroya gitme sıklıđınız nedir?
Haftada bir Ayda bir Yılda birkaç kez Hi gitmem

23. Haftada ortalama ka sayfa kitap okursunuz?
Hi Okumam 10 sayfa 20 sayfa 30 sayfa 40 sayfa 50 sayfadan fazla

24.Gűnde ka saat televizyon seyrediyorsunuz?
2 saatten az 2-3 saat 3-4 saat 4-5 saat 5 saat ten fazla

25.Oturduđunuz evin műlkiyet durumu nedir?
Kendimizin Kira Kirasız-Akrabaya ait

26. Evin ısınma durumu;
Soba Dođalgaz(Soba) Kombi Merkezi sistem Elektrik

27. Oturduđunuz evden memnun musunuz? Evet Hayır

28. Yenibosna'da oturmaktan memnun musunuz? Evet Hayır

29.İstanbul'da oturmaktan memnun musunuz? Evet Hayır

30. İstanbul dıřında hangi řehirde yařamak isterdiniz?
Neden?

31. Yurtdıřında yařama imkanınız olsaydı, hangi űlkede yařamak isterdiniz? Neden?
.....

ANKET SONA ERMİřTİR.YARDIMINIZ İİN TEřEKKŐRLER.

KŐRESELLEřME, KŐLTŐR, EđİTİM VE ZİYA GŐKALP

Yrd. Do. Dr. Mehmet KARATAř
Gaziosmanpařa Őniversitesi
Eđitim Fakűltesi
İlköđretim Bűlűmű

ŐZET