

ESKİ DİYARBAKIR'DA TAŞIYICILAR, KUM TAŞIYICILARI (EŞEKÇİLER)

Ramazan ERGİN
Araştırmacı -Yazar

Özet :

Bu makalede Diyarbakır kent hayatında taşıyıcıların önemi ve özellikle 1985'e kadar bir şekilde devam eden sırasıyla "Deveci-Faytoncu-Katırcı-Eşekçi" gibi yük hayvanlarının işlevselliği ile anılan meslek ve meslek erbaplarının Diyarbakır kent yaşamındaki rolleri üzerinde durulmuştur. Çalışmanın kaynağı alan araştırmasına dayalı görüşmelerdir. Buna göre taşıma mesleğini en son 1985 yılına kadar sürdüren kum taşıyıcılarından (Eşekçiler) hala hayatta olanlar ya da akrabaları ile görüşmeler çalışmanın temel kaynaklarıdır. Kum taşıyıcılığının Diyarbakır'ın kentsel ve tarihsel dokusu, bu dokunun işlevi ve işlevselliği, hatta dönüşümüyle doğrudan ilişkili bir meslek olduğunun üzerinde durmaktır.

Anahtar Kelimeler: Diyarbakır, Deveci, Faytoncu, Katırcı, Eşekçi, Kent, Taşıyıcı, Sosyal Tarih, Meslek

PORTERS, SAND PORTERS (EŞEKÇİLER) IN OLD DIYARBAKIR

Abstract:

In this article, you will read about the importance of certain workers in the city life of Diyarbakır. The role of workers such as Cameelers, Horse Drawn Carriage Drivers, Muleteers, Donkey Drivers will be dealt with. There will be interviews with Eşekçiler (people carrying sand on a donkey's back for building houses) or with their relatives. These people performed carrier's business until 1985. Carrier's business is directly related to both the city's historic feature and its transformation.

Keywords: Diyarbakır, Cameleer, Horse, Drawn Carriage Driver, Muleteer, Donkey Driver, City, Porter, Sosial History, Profession.

Giriş:

Yakın tarihe kadar taşıyıcılık mesleği Diyarbakır'da önemli bir yere sahip olmuştur. Bu makalenin konusu Diyarbakır'da taşıyıcılık mesleğidir. Taşıyıcılık hayvanlarla yapıldığı için taşıyıcıların isimleri de bunlarla anılmıştır. Buna göre 'Deveciler', "At ile yapılan taşımacı meslek grupları (Kaçakçılar, Çerçiler, Faytoncu)", 'Katırcılar' ve 'Eşekçiler' şeklinde isimlendirilebilir. Bu çalışmanın konusu taşıyıcılar, kum taşıyıcıları 'Eşekçiler' ele alınmıştır.

Bahsi geçen taşıma meslekleri Diyarbakır şehrinin modernleşme sürecinde ortaya çıkmaları gibi sona ermeleri de kademeli olmuştur. Bu mesleklerden en eskisi deveciliktir.

Devecilik, XX. yüzyılın son çeyreğine kadar devam eden aynı zamanda taşıyıcılar içerisinde en fazla toplumsal itibar göreniydi. Çünkü özellikle kentten kente, hatta sınırların daha geniş olduğu dönemde ülkeden ülkeye yolcu ve ticari eşya taşımacılığı Eşek, Katır, At ve özellikle Develerle yapılmaktaydı. Diyarbakır'da günümüzde bile “Mala Deveciyan-Deveci ailesi” olarak tanınırlar. Ayakta kalan ve günümüzde restoran yapılan Mardin Kapı'daki Deliller Kervansarayı, eski belediye karşısında Hasan Paşa Hanı, Sülüklü Hanın yanı sıra eski Yoğurt Pazarı civarında vakıf ve şahıs malı olan, ön kısmı kiraathane iç kısmı harabe adı unutulmuş kervansaraylar mevcuttur.

İkinci meslek grubu Atçılar diye ifade edilebilir. Çünkü yaptıkları işle veya atın çektiği faytonla isimlendirilmişlerdir. Ancak atı araç olarak kullanan meslek grupları yaptıkları iş gereği atı kullanmaktaydılar. İşlerinden dolayı iyi bir ata binmek zorundaydılar. Yani yapılan işle atların cinsi, gücü vs. ilişkiliydi. Atçılar kendi içinde: silah, tütün, giyim, fincan vs işi yapan ‘Kaçakçılar’; köyler arasında at heybesinde kentten alınan eşyalar götürüp köylünün gelirin göre eşya takası yapan ‘Çerçiler’ ve kent hayatında lüks taşımacılık yapan ‘Faytoncular’ şeklinde ayrılmaktaydılar.

Katırcılar ise katırı iş aracı olarak kullanırlar. Bunlar daha eski ve daha itibarlıdır. Çünkü zorlu coğrafi ve yaşam koşullarına dayanıklı, dolayısıyla kullanışlı hayvan olan katırı kullanılmaktadırlar.

Diyarbakır taşımacılığında yer alan ve araç olarak kullanılan hayvanlara göre isimlendirilen bu meslek grupları modern hayatın biçimlenmesi sürecinde yavaş yavaş ortadan kalkmıştır. Başlangıçlarında olduğu gibi ortadan kalkış sürecinde de bir sıralanma söz konusudur. Buna göre önce Deveciler, ardından bazı Atçılar (atçı meslek grupları) ve Katırcılar ortadan kaybolmuştur. Sonra Eşekçilik mesleği, 1985'e kadar süt güğümelerini sokaklarda taşımaya kadar sürdürmüş ve sona ermiştir.

Atçı grupları oluşturan ‘Kaçakçılık’: Birinci Dünya Savaşından galip çıkan devletler Osmanlı toprakları üzerinde cetvelle çizilen sınırlar içinde oluşturulan yeni devletlerden (İran-İrak-Suriye-Türkiye) sınırları Kürtlerin aşiretler halinde yaşadığı sınırları kapsamaktadır. Sınırları oluşturan dağ ve nehirlerin denetimi zor olduğundan mayınlanmıştır. Farklı sınırlarda kalan aynı aşiretin efratları arasında akrabalık-yakınlık bağları hala canlılığını korumaktadır. Bu durum onları ülkeler arasındaki siyasi ve ekonomik farklılıkları avantaja dönüştüren hayatı tehlikesi büyük riskli işlere yöneltmiştir. Katırcıların yanı sıra kaçakçı Atları bu zorlu yolculukları için özel yapılmış kapalı nal kullanırlar. Yaptıkları iş gereği sınır ve yasalarla barışık olmazlar. Tütün ve hayvan götürüp karşılığında kumaş, kesme şeker ve silah, mermi getirdiklerinden vergi ve maliye yasalarını tanımazlar. Yakalandıklarında mallarıyla birlikte binek hayvanına da el konulduğundan yakalanmamak için atın yükünü tutan ipi keser ve hızla bölgeden uzaklaşmasını sağlayan en iyi atı seçerler(di).

Atçı grupları oluşturan ‘Çerçilik’, yakın köyler arasında at sırtında ve heybelerle mübadele (Malı mal ile takas etmek) kayıt dışı işle uğraşırlardı. Çerçilik motorlu araçların gelişmesiyle dönüşürken Faytonculuk mesleği taksiciliğin ilerlemesiyle 1990'lara doğru sona ermiştir.¹

Çalışmanın kapsamı ‘Eşekçiler’ grubundan kum taşıyıcıları ön plana alınmıştır. Çünkü Eşekçiler de kendi içinde iş bölümlerine göre ayrılmaktaydı.

Karpuz-Kavun taşıyıcılığı yapan Eşekçiler (karpuz-kavun kabuğunu sair hayvanlar için taşıyanlar), değirmene un taşıyan Eşekçiler (un taşıyıcıları), tuğla taşıyan Eşekçiler (tuğla taşıyıcılar), belediye adına çalışıp çöp toplayan Eşekçiler (çöp toplayıcılar ve taşıyıcılar) ve çalışmanın temel konusu olan kum taşıyan Eşekçiler, yani kum taşıyıcılarıdır.

Makalenin konusunun kum taşıyan Eşekçileri ele almasının nedenleri: Diyarbakır şehrinin tarihsel dokunun işlevi, dönüşümüyle doğrudan ilişkili olması yönüyle sosyal ve siyasal bir konumda durmasıdır. Böylece ‘Eşekçiler’ isminin bölge koşullarına göre aşağılayıcı olarak algılanması nedeniyle Sur dışı kent hayatına çok önemli katkılar sunan meslek grubunun göz ardı edilmesinin sırları aralanarak bizzat yapanların ve onların çocuklarının üzerinden, sadece mesleği yapan hayvan adı üzerinden anılmalarını ortadan kaldırmayı hedeflemektedir.

Ayrıca kum taşıyıcısı Eşekçilik yakın bir dönemde sona erdiğinden günümüze konuyla ilgili daha kolay ulaşılabilir verinin kalmış olması, bu verilerin toplanarak öncelikli olarak Diyarbakır’a ve diğer bilim dünyasına kazandırılması çalışmanın başka bir amacıdır.

Çalışmada kum taşıyıcıların, yani Eşekçilerin bir meslek olarak Diyarbakır şehri ve bu şehirde toplumsal hayata etkilerinin anlaşılması için önce Diyarbakır kent dokusu ve genel taşıyıcılar üzerinde durulmuştur. Son olarak makalenin temel konusu kum taşıyıcı Eşekçiler ele alınmıştır.

Diyarbakır Kent Dokusu ve Taşıyıcılık

Kuruluşundan günümüze 9500 yıllık geçmişiyle tadilat ve tahribatlara rağmen ayakta kalan bir şehir olan Diyarbakır, mimari dokusu yanında, sosyal, kültürel, inançsal dokusunu çeşitliliği ile günümüze taşımıştır.

Binlerce yıldan süzülüp gelen kent dokusunun taşıyıcıları doğal olarak “meslek” erbablarıdır. Bu meslekler ve erbabları yetenek ve ilgilerinin yanı sıra “geleneksel” olarak etnik ve inançsal özelliklerini, dillerini icra ettikleri mesleklerle de sürdürmüş ve korumuşlardır. Bunun çarpıcı örnekleri, eski Diyarbakır’da, yani dörtlü bileşkeler

¹ Mehmet Akgök, Lice-Diyarbakır, 1940. (10.01.2012). Mehmet Akgök, yaptığımız görüşmede Eşekçi Hamdi'nin Süleyman Nazif İlköğretim Okulu'nun yanında ahırından bahsederken aynı zamanda Deveci Süleyman'ın ahırlarının da orada olduğunu, Deveci Süleyman'ın değirmen-buğday dingini çevirmek için önceleri deve kullandığını, ardından sırasıyla at ve bundan sonra katır kullanmaya başladığını söyledi.

üzerine kurulan “Suriçi” mahallelerinde görülebilir. Suriçi, kadim Diyarbakır’ın bizzat kendisidir ve dokusu ve meslek grupları ilişkisi de eskidir. Bu ilişki, farklı yapı, etnik gruplar vb. olsa da Cumhuriyet dönemi öncesinde de kendisini ortaya koymaktadır.

Albert Gabriel’in aktardığına göre 17. Yüzyılın ilk yarısında Kâtip Çelebi’nin (1609–1657) "*Bütün evler, kent duvarının içinde yer alır.*" İfadesinde de görüldüğü üzere Diyarbakır bu dokusunu kadim dönemlerden günümüze taşımıştır. Cumhuriyet dönemine kadar dört ana kapıya göre şekillenen semtler kent dokusunu belirleyen unsurlardır. Albert Gabriel, aynı yerde, Cumhuriyetle birlikte Harput (Elazığ) yolu boyunca sur dışında modern bir mahallenin oluşturulduğunu, bir kaç önemli yapının ise ancak 1932 yılında tamamlanabildiğini söylemektedir.² Ancak Suriçi yeni mahallelerle biçimlenirken kentin dokusu kendisini devam ettirmiştir. Buna göre evler bazalt taştan olup her bir yönü bir mevsime denk düşen dörtgen üzerine kurulu bir mimariye sahiptir.

Kanalizasyon sistemi ise dört ana merkez (kapılar ve semtler) üzerine kurulmuştur. Günümüzde bağlantıları kapatılan ve unutulmuş bu kanalizasyonlar iki insanın yan yana yürüyebileceği büyüklüktedir. 20. yy’ nin ikinci yarısına kadar Diyarbakır’da mesleği “lağımçı” olanlar bu dönemden kalma kanalizasyon şemalarını ezber biliyorlardı. 1960’lı yıllarda bu meslek erbapları ölünce bu kanallar da unutuldu.

Albert Gabriel bu kanalizasyondan “...*Kentin ortasında oldukça iyi korunmuş iki toprakaltı stratejik yol, iki ana kapıya bağlanır: Mardin kapısı ve Dağ kapısı. Daha ilerde göreceğimiz gibi ‘Dağ kapısı’ başka bir ‘Harput Kıpısı’dır. Öyle ki kuzeyden güneye uzanan büyük bir yolun altında, bir başka toprak altı yol olacaktı. Bunun ‘stratejik yol’ olmaktan çok kanalizasyon olduğunu düşünmek daha çok akla yakın görülmektedir.*”³ Diye bahsetmektedir.

Farklı uygarlıkların yaşam alanı olmuş kentin dört bir yanını saran surlar, güvenlik duvarlarını dış saldırılara karşı koruyucu 82 burcu, 5,5 km uzunluğu, 2–5 metre arasında değişen genişliği ve 6–18 metre arasında değişen yüksekliğiyle sakinlerine ve yöneticilerine koruma ve barınma sağlamıştır.

Sur içindeki sokakları ana sokaklar ve ara sokaklar şeklinde ikiye ayırmak mümkündür. Ana sokakları 4–5 metre genişliğindeyken ara sokaklar bazı yerlerde 2 metrenin altına kadar düşer. Bu ana ve ara sokaklar bazı yerlerde kesintiye uğrar ‘Kuçe çıkmaz’ (çıkma sokak) denen sokaklara dönüşür. Bazen sokaklar çıkmaza dönüşmesin diye ikinci katın seviyesinde sokak üstü oda vazifesi gören mahalli ifadeyle “Örtme” veya ‘kantırma’lar yerleştirilmiştir. Sokaklar kantırmaların altından devam ederken ancak bir odalık bu alanlar, bazen yukardan iki evi birbirine bağlar bazen de bir evin ortak odasıdır. Evin bir odası veya iki evi birbirine bağlayacak şekilde yapılan kantırmalar sokaktan gelip geçeneri gözleyecek biçimde inşa edilmiştir.

² Albert Gabriel, *Diyarbakır Surları*, Çev.: Kaya Özsezgin, Diyarbakır Tanıtma, Kültür ve Dayanışma Vakfı Yayını, Diyarbakır, 1993, s. 2, 1n.

³ Albert Gabriel, *Diyarbakır Surları*, s. 7, 33n.

Bu sokakların, evlerin Diyarbakır kent hayatının sosyal ve siyasi yönüne etkisini Beysanoğlu'nun aktardığı Mustafa Akif Tutenk'in seferberlik hatıralarında görmek mümkündür. Buna göre şöyledir: “*Silâh altına alınan askerin kayıt ve sevki düzensiz gidiyordu. ...Hıristiyan efradın büyük çoğunluğu tekâlîfe kabul olundu. Elleriindeki sanayi vesile eden tekâlîf heyeti bu vasıta ile büyük yolsuzluklar icrasında kusur ettiler. Hele bu hususta vali Celal Beyden sonra faydalanan Muhasebe Mümeyyizi Seyyid Bey idi. Hıristiyanları İslamlara tercih ile bütün muamelatı kendilerine teslim etmişti. Özellikle o sırada Diyarbakır'a yollanan Rumlar da tekâlîfe yevmiye ile alınmışlardı. Ermeni gençler tekâlîfe alınarak hükümeti yıkma planları yapıyorlardı.*”, ...“*Vali Celal Bey görevden alınmış yerine Adanalı Hamdi Bey tayin edilmişti. Onun zamanında Ermeniler daha çok korunur bir duruma geldiler. Ermeni firarileri artık aleni surette sokakları dolaşmaya başladılar. Kıtâata kaydolanlar bile firar ederek korkusuzca gezindiler. Hükümet bunları kıtalarına dönmek şartıyla affetti. Fayda vermedi. Takip olunur olunmaz damlara çıktılar. Bir halde ki, Hıristiyan mahalleri adeta bir kale, bir ecnebi kalesi hükmünü almış idi. Sokaktan sokağa kolayca geçmek için damlar üzerine merdiven köprüleri yapıldı. Takip eden polis ve jandarmalarla çatışmaya başladılar. 1330 (1914) senesinin garip bir tesadüfü de kar yağmaması ve sıcaklığın sıfırın altına düşmemesi oldu. Bu müsait havadan faydalanan gayr-i Müslim asker kaçakları damlardan inmediler. Damlarda kahveler kuruldu. Ve işte bu cihetle "Dam Alayı" teşkilatı büyüdü. Kıtâalardan firar edenler bunlara katılıyordu. 15. kıta-i seferiye kış mevsiminde yağmurlu bir havada Diyarbakır'a dâhil olmuştu. Bu kıta-i seferiye içinde bir miktar Rum, Ermeni, vesaire cemaatlerden efrat da vardı. Kıtâalar bütün hanları, camileri, mescitleri ve hatta bazı kişi odalarını işgal ettiler.”⁴*

Geçen yüzyılın başlarına kadar Diyarbakır geleneksel şehir mimari yapısını iççiliğiyle de sürdürürken bazı araştırmacılarca bu mimari yapı ve şehirde oluşturduğu doku Roma tipi şehir mimarisinin etkileri ile açıklanmaya çalışılmıştır. Hareket noktası ise "dar sokakları" ve birbirine her iki yandan ve arkası mutlaka bitişik en fazla iki katlı evlerden oluşmasıdır. Bu özellikleriyle ve kale yapısıyla şehrin mimarisinin böyle bir biçim kazanmasının nedenleri arasında büyük orduların istilasını engelleyici olmasına bağlanmıştır.

Kale kent Diyarbakır'ın kapıları her gece kapatılıp sabah tekrar açılırdı, hatta eğer istenirse yıllarca açmadan kalınabilecek özelliklere sahipti. Çünkü kentin su ihtiyacı, surların altından akan ‘Anzele’⁵ ismi verilen dereyle karşılanırdı. Gıda ihtiyacı ise geniş sur içi tarla ve bahçeleriyle korunaklı burçlar sayesinde karşılanırdı. Surların iç kısmını çevreleyen bu tarla ve bahçelerde meyve, sebze ve buğday gibi tahıl ürünleri yetiştirilirdi. Çoğunluğu yuvarlak ve bir kısmı dörtgen biçimli 82 adet burç ise hem bu ürünlerin korunduğu ambar ve zahirelikti hem de silahların saklanabildiği sığınaklardı. Bu özellikleriyle tarih boyunca ele geçirilmesi zor bir kale kent idi Diyarbakır. Bunlar, kentin kendi içerisinde bir hayat döngüsüne sahip olduğunu göstermektedir. Bu kent döngüsü kendine has dokusundan kaynaklanırken içerisinde kendine göre meslek ve

⁴ Şevket Beysanoğlu, *Anıtları ve Kitâbeleriyle Diyarbakır Tarihi*, Irmak Matbaası, Ankara, 1998, s. 787.

⁵ Anzele ismi büyük ihtimalle ‘ayn zeliha’ (Zeliha çeşmesi) isminin yerel dildeki kullanım biçimidir.

meslek grupları oluşturması da kaçınılmazdı. Ancak buraya bir de mahalle sakinlerinin etnik ve dini yapısının hem bu semtler, mahalleler ve sokaklara göre yerleşim biçimini hem de bunların etnik ve dini yapıyı belirlediğini söylemek gerek. Böylece kentin kendine has dokusu insanlarıyla tamamlanırken mesleklerin, meslek gruplarının da şekillenmesini sağlamıştır.

Diyarbakır'ın kent yapısı farklı etnik, sosyal ve dini cemaatleri barındırmaktadır. 1908 yılında çekilmiş Diyarbakır fotoğraflarında 36 adet kilisenin varlığından söz edilir. Cemaati az da olsa günümüze kalan Urfa Kapı'ya yakın Alipaşa mahallesinde bulunan Süryani Meryem Ana Kilisesi halen ayakta olanlardan birisidir. Mardin Kapı semtine yakın ayakta kalan, ancak cemaati olmadığı için ara sıra Meryemana Kilisesi papazının ayin için gelmesi dışında ayin yapılamayan Keldani Kilisesi ile onun bir sokak aşağısında bulunan ve Eylül 2011'de Bakanlar Kurulu kararıyla yıkık tavanı yapıp restore edilen Ermeni Kilisesi mevcuttur. Ermeni Kilisesinin alt köşesinde 'Gâvur mahallesi üzerinde' bulunan ve on yıl öncesine kadar yıkıntıları duran, en son Derik ilçesinden bir ailenin oturduğu söylenen ve daha sonra yerine ev yapılan bir zamanlar Diyarbakır'da Yahudilerin de yaşadığını gösteren 'sinagog'u bir daha göremedim. Saray Kapı civarında Hz. Yunus ve oğlunun (Ogeda) türbesinin bulunduğu semtte Yahudiler yaşamaktaydı.⁶

Dört ana kapısı bulunan ve her kapıdan adını alan semtlerde Mardin Kapı Ermeni, Saray Yahudi, Urfa Kapı (Alipaşa'dan Mardin Kapı'ya kadar) Süryani, Dağ Kapı (Ulu Cami, Melik Ahmet Paşa, İskender Paşa semti arası) Arap-Türk-Kürtlerin çoğunlukla yaşadığı semtlerdir.

Urfa Kapı ve surları takiben Melik Ahmet semtine kadar ipek ve pamuk dokuma ve boyama tezgâhları çocukluğumda (1965-1975yılları arasında) hala mevcuttu ve Süryaniler bu mesleği yaparlardı.

Mardin Kapı; Dört Ayaklı Minare (Gâvur mahallesi) hemen karşı ve yukarı ara sokaklarından Yoğurt Pazarının alt kısmına kadar "demircilik, kalaycılık, logarcılık, yemenicilik" meslekleri Ermeniler tarafından icra edilirdi.

Saray Kapı'da 1980'lere kadar her Pazar sabah erkenden Kurşunlu Cami avlusu ve çevresinde kurulan pazaryerlerinde eski-yeni eşya satan kadınların çoğu Yahudi idi.

Dağ Kapı'dan Ulu Cami, Melik Ahmet, İskender Paşa arasında kalan mahallelerde ağırlıklı Müslüman yönetici, memur, toprak sahibi, nüfuz sahibi kimseler otururdu.⁷

Cumhuriyet sonrası Saray Kapı ve Yeni Kapı civarında Bingöl ve çevresinden gelenler ile Dicle (Piran), Eğil, Hani ilçelerinden gelen "Zazalar" oturmaya ve çoğalmaya, Bingöl Zazaları Yoksul ermeni köylülerin şehirli Ermenilerle yaptıkları

⁶ Ramazan Ergin, Mardinkapı semti-Diyarbakır 1961. kaynak kişi

⁷ 1925 yılı Mantin çarşaf dükkânının sahibi ve belediye başkanı Hüseyin (Uluğ) efendi, Pirinççizade (Pirinççioğulları) Aydın ve Şeref Beyler, Cahit Sıtkı Tarancı müzesinin asıl ev sahipleri burada yaşayanlardandı.

aşağıdaki meslekleri yapmaya başlarlar: “Kelekçilik, Oduncu-Odunkıran, Direkhanacılık, Hamallık-Elarabacılığı, Katırcılık, Odunculukla bağlantılı inançsal ayrılık etnik akrabalık ilişkileri (Müslümanlaşan Ermeni-Süryaniler) ile kadayıfçılık ve fırıncılık gelişir. Ancak daha önceki yıllar Saray kapı (İç kale) “ *Yeni kapı ile Dağ kapı arasında bulunan iç kale şehrin şimali şarkısındedir. Bu mahal tamamıyla yekpare bir kayalık üzerinde ve şehrin umumi duvarlar ile aynı istikamettedir. Dicle ırmağına nazır ve bulunduğu mevkiin yüksekliği sebebiyle şehre tamamıyla hâkimdir.*”⁸

Aydın ve Uğur (Oğır) Han’da ilk Bitlis kökenli kumaş, sabun ve zahirecilikle uğraşanlar ile Lice ilçesinden yağ ve sabun, cizlavet (lastik ayakkabı), patiska, Amerikan bezi Vakıf Handaki kumaş satıcılarıydılar.

Cumhuriyet döneminde sur ve burçların yıkılması kente farklı bir yerleşimle birlikte farklı meslek alanı ve gruplarının oluşmasına katkı sunmuştur. 1930 yılında kent hava almadığı gerekçesiyle Dağ Kapı burcundan yıkılmaya başlamıştır. Bu tahribatı Şevket Beysan oğlu “Diyarbakır Surları ve Prof. Albert Luis Gabriel kitabına yazdığı önsözde *1931 yılında surlar yer yer büyük ölçüde dinamit konulmak suretiyle yıktırılmaya başlandı. Halkın sur taşlarını sökerek kendi inşaatlarında kullanmaları teşvik edildi.*” Şehrin aydın ve ileri gelenlerinden bir kısmı Cumhurbaşkanı (O zaman Atatürk) başbakan ve Milli eğitim bakanlıklarına çektikleri telgraflarla bu tarihi cinayeti durdurmak istemişler.”⁹ Şeklinde anlatır.

“Halkın sur taşlarını sökerek kendi inşaatlarında kullanmaları teşvik edildi.” İfadesinden anlaşılacağı gibi dört kapısı kapanan ve bazen şehre alınmayan köylüler şehrin hizmet sektörlerinin zorlu işlerinde çalışırlar. Başlarını sokacak bir ev imkânını ise o dönemin yöneticileri sağlar. Bu yıkımın durdurulmasını ise şöyle ifade eder: “...1932 Nisan-Mayıs aylarında bölgede bir arkeolojik inceleme gezisine çıkmış olan Prof. Dr. Albert Louis Gabriel Haziran ayında Ankara’ya döndüğünde bu konu hakkında Milli Eğitim Bakanına bir rapor verir. Bu rapor üzerine bu tarih katliamı durdurulur. Ancak Dağ Kapı semtinde iki ara sur ve bir burç yıkılmış aynı zamanda Evli Beden (Ben u Sen) Burcu ile Yedi Kardeş Burcu’nun üst kısımları yıkılmıştır.”¹⁰ Yıkımı durdurma girişimi sonuçlanıncaya kadar surların iç kesiminde yapılanları tahribattan saymayan aydın ve ileri gelenlerin sevinçlerini anlayabiliriz.

*...Hükümet Ermeni asker firarilerini takip edecek güce sahip değildi. Ermenilerin damlardaki teşkilatı hükümeti icrayı-i vazifeden men edecek bir güçte idi. Hançepek civarında polis tarafından takip olunan ermeni Asker firarisi için bir kaç Ermeni’nin zabita kuvvetlerine hücum edip silah çektikleri görülmüştü.”*¹¹ (A.g.e syf 788)

Görüldüğü gibi dört ana kapısı açılıp kapanan ve her kapısına denk düşen mahallelerinde ibadethane, etnisite, meslekleri belli olan Diyarbakır’da Hançepek semti

⁸ Basri Konyar, Diyarbakır kitabeleri, Ulus basımevi, 1936, syf.9

⁹ Albert Gabriel, *Diyarbakır Surları*, s. 7, 33n.

¹⁰ Albert Gabriel, *a.g.e*

¹¹ Sevket Beysanoğlu 2.cilt

adı Ermeniler ile anılır. Diyarbekir adını Diyarbakır'a döndüren Cumhuriyet ile birlikte bu doku hızla değişime uğrar. Bu değişim 1934 tarihli Basri Konyar'ın ***Diyarbakır tarihi ve kitabeleri*** çalışması ile bütün surlarda bulunan kitabeleri Türk beyliklerine bağlama ve Türkleştirme çalışması ile Diyarbakır Ziya Gökalp Lisesi tarih öğretmeni Fahrettin Kırzioğlu'nun 1945 yılında anıtlar ve röleve çalışmalarıdır. Bazı kitabelerin tahrifi ile başlayan Kürtleri dağlı -dağlanmış Türkler ve Kürtlerin karda çıkardıkları Kart-kurt seslerinden "Kürt"adını aldıkları teorinin sahibidir. Kırsal kesimden gelen Kürt ya da Kürtleşmiş yoksul kesimlerin surların iç kısmına düşen ve kazmalarla bir insanın boyunun ulaşabileceği yere kadar surlardan kesilmiş taşlar çıkarılır. Surların hemen yanı başında ya da götürme zahmetine katlanmadan balçıktan evler çoğalmaya başlar. Daha sonra harman tuğla ocakları ve kum taşıyıcılar (Eşekçiler) birlikte çoğalırlar. Tarihi kesme taşlı, tavanı toprak iki katlı evlerin yerini çok katlı harman tuğlalı ve beton yığma evler almaya başlar. Harman tuğla ve kum taşıyıcılar kentin Suriçi'ni tarihi ve mimari dokusuna dönemin belediye başkan ve yakınlarının ihtiras ve izinleriyle bozarken aynı zamanda surların hemen dışında 2-3 katlı, bahçeli modern evlerin ve ilk binaların yapılmasına sebep olur. (Surlarda yapılan tamirat ve yamalarda bu izler hala net görülür.)

Diyarbakır'da Taşıyıcı Meslek Grupları

Cumhuriyet döneminde eski mahallelere eklenen yeni mahalle adlarından Diyarbakır'a geliş tarihleri anlaşılan ve yeni meslekler edinen veya bazı eski meslekleri sürdürenler ve yaşadıkları semtler şunlardır:

Öncelik sırasına göre Kelekçiler baştadır. Onlara bağlı çalışan Katırcılar ise Kelekçilerin Dicle nehri üzerinden getirdikleri yasal ve kaçak odunları Dicle nehri kıyısından Saray Kapı -Kurşunlu Camii civarında odun tüccarlarına taşımaktı. O zamanlar taşkın Dicle nehri üzerinde sayıları elliye bulan Kelekçilerin getirdikleri odunlar makineleşme ve yol olmadığından ancak Katırlarla taşınabiliyordu.

1800'lü yılların sonuna doğru Diyarbekir'e gelen, 1903 yılında Almanya'da basımı yapılan "Sabık Cennetler Diyarında" isimli seyahatnamesinde Friedrich Delitzsch Kelekçiler ile ilgili durumu şöyle anlatıyor : "*Üzerinde kimi yuvarlak kimi dört köşeli toplam doksan kule barındıran kara taşlı surlarla çepeçevre sarılmış Diyarbekir'in yalnızca batı kısmı açık bir düzlüktür. Diğer taraflarda şehir Dicle kıyısına dik yükseliyor. Dicle'nin üstünde akıntının tersine duran tarihi Arap veya Roma zamanlarına kadar giden bir köprü mevcuttur.*

Bir sal (kellek) hâlâ aynı kadim Suriye stili ile yapılıyor. Benimki içleri doldurulmuş 160 parça dana pöstekisinden oluşuyordu. Pöstekiler üzerinde enine yerleştirilmiş kalaslar ve onların üzerinde içinde portatif karyola barındıracak büyüklükte küçük pencereci brandadan kapılı bir kulübecik var. Dicle, gerçekten coşkulu bir akıntıya sahiptir. Ne var ki, sal ile yol almak ancak suyun çok bollığı Nisan'da ya da bilemediniz Mayıs başında mümkündür.

Aynen Alp dağlarındaki yılanvari kıvrımlarla akan dereler gibi, ok gibi hızlı akan Dicle

de yolunu sayısız kıvrımlar çizerek alır ve üzerindeki Salı hızla sürükler. Ayrıca akıntının yavaşladığı yerlerde de girdap ve ivinti yerleri sebebiyle de sal topaç gibi iki üç kez dönüyor. Gün boyu süren yolculuk bu gibi durumlara rağmen hiç yorgunluk vermedi. Yolculuk devam ettikçe vahşi nehir, kıyısında oynaşan pelikan ve leyleklerle sanki bir göl hüviyeti kazanıyor.”¹²

Keleklerle taşınan bu odunlar Ermeni kadayıfçılar ile ekmek fırınlarına, askeri birliklere ve halka satılırdı. İlk olarak yerleştikleri Yeni Kapı ve Saray Kapının alt kısımlarından odun getiren Ermeni Kelekçilerin yerini alanlar çoğunlukla Eğil ilçesindendirler. Eğil ve Bingöl kökenli Kelekçiler ve çırak olarak Kadayıfçı ve fırıncı yanında ilk çalışanların çocukları bugün bütün kadayıfçılar Bingöl “Lolan-Gülpınar” köyünden, bütün fırıncılar Bingöl “Mision-Yamaç” köyünden olmaları tesadüf değildir. Bingöl Yazkonağı (Kavar) köyünden sopa ile siyaset -merhum milletvekili Hasan Değer-, bazıları ise aynı zamanda kabadayılık işleri ile de uğraşırlardı.

Katırcılıkla ilgilenen ve genellikle Kelekçilerin odunlarını taşıyanlar Bingöl köylüleri kadar olmasa da Diyarbakır Hani ilçesi ve köylerinden ve Liceli olanlar Kürtçenin Zaza lehçesini konuşanlardır. Bunlar aynı zamanda ‘kaçak odun’ları Suriçi’ne taşıma işinde daha sarp ve yokuş yollardan gece taşıma işi yaparlar.

Deveciler: Develerle uzak diyarlardan Diyarbakır’a mal alıp getirirlerdi. Uzun yolculuklar- Hac gibi- deve kervanları ile yapılırdı. Develerin kendileri azalsa da Diyarbakır da bu işi yapan aile bireylerinin (Mala Deveciyan) Deveci Ailesi- olarak tanınması ve itibarla bahsedilirler.

At ile yapılan meslekler ki bunlar yaptıkları iş gereği en iyi ata binmek zorunda olan Kaçakçıların atını hareketliliğini anlatmak için; *“Kaçakçı atlarının dört ayağını yerde görmek mümkün değildi. Sürekli hareket halinde olan en soylu ve yaman atlardı. Zabıtlar-kolcular-polisler onları yakalayamıyordu.–Silah, Tütün, Giyim, Fincan vs işi yaparlardı. Bın Xet (Suriye) Diyarbakır arası farklı kaçak yollardan at sırtında kaçakçılık yapılırdı.”¹³* Demektedir.

Günümüzde çok az sayıda kaçakçılıkla uğraşanlar kalmasına rağmen üretimin olmadığı, geniş verimli toprakların az sayıda kişi ve ailenin elinde olması, devlet memurları maaşı, ihaleler ve bölge illere eskiden beri hitap eden hastahaneler kentin yasal meşru gelir kaynaklarıdır. Halen sanayinin gelişmediği Diyarbakır’da “ilk”leri bir şekilde kaçakçılar-getirmiş -ve yapmıştır –dersek pek itiraz edebilecek kimse çıkamaz.

“Çerçiler, Köyler arasında Atın heybesine kentli eşyalar götürüp köyün gelirine göre eşya takası yapan Çerçiler Atın iki yanına asılan özel heybeleri ile altı amcam ve akraba olan dayılarımla toplam ailemizden 10 kişi bu işi yapıyordu. Evimiz ve ahırımız Süleyman Nazif İlköğretim karşısında Özdemir-1 sokaktaydı. Karşımızda oturan ve bizimle akraba olmayıp aynı soyadı taşıyan Ömer, İsmail ve logarcı dayıları olan Ermeni kökenliyidiler. Hristiyan Ato (Atilla) o bölgenin Hristiyan Ermeni çocuklarını

¹² Şefik Korkusuz, Seyahatnamelerde Diyarbakır, Kent yayınları, Syf 195

¹³ Ramazan Yıldırım, Okur (Cumayık Köyü)-Hani-Diyarbakır, 1966. (2011) Çerçi, kaynak kişi

Almanya'ya taşıyandı.(götüren) ahırımızda 10 tane Atımız vardı. Hani, Okur-Cumayık köylüleri çerçilik işi yaparlar. Hala sağ olan akrabalarımın bir kısmı kamyonetlerle Van-Tunceli vs arası Çerçilik yapıyorlar. Eskiden ulaşım ve iletimi olmadığından Bisküvit, lokum, kuru üzüm, iğne, iplik tülbent ve boncukları vs götürürlerdi. Köyün gelir kaynaklarına göre yağ, buğday arpa peynir, yün, yumurta, eski plastik terlik takası yanı sıra habercilik yaparlardı. Kente haber gönderen köylüler ile köye haber gönderen beyler haber taşıma işini bazen evlerinde yatma (konaklama) karşılığı yaparlardı.”¹⁴

Faytoncular iki at ile kentin ana sokaklarında hasta taşıma işini de yaptıkları söylense de Hançepek Mahallesi'nden aşağı olduğu için “Aşağı Mahalle” denilen kerhane (umumhane) Saray Kapıdan yolcu-müşteri taşımaktaydılar. Binanın girişinde geniş ve etrafı kapalı alanda sıraya girerler ve piyasa koşullarının çok üstünde bir ücreti zorla talep ettiklerini bilen yerliler pazarlık etmeye kalktıklarında işi hakaret ve kavgaya kadar götüren Faytoncular hep birlikte, dayanışma içinde kavgaya tutuşurlardı.¹⁵

Kerhane patron ve patroniçeleri ise o dönemde Mardin Kapı tarafından yarı asfalt yarı şose yolda gidip geldikleri ve özel şoförleriyle uçağa benzetilen özel dizaynları olan ve geniş konfora sahip 1950-60 model Chevrolet-İmpala marka taksilerle gidiş geliş yaparlardı. 1980'li yıllardan sonra yavaş yavaş faytonların yerini ticari taksiler almaya başladı. 1990'lı yıllarda tamamen ve hiç yokmuşlar gibi meslekleriyle birlikte kendileri de sırra karıştılar.¹⁶

Uzun yolculuklar kamyonlarla yapılmaya başlanınca önce develer Suriçi'nde buğday dinglerini döndürmek için kullanılmaya başlandı. Ardından taksiler artmaya başlayınca dingi at ile çevirmeye başlarlar. Odunun yanı sıra ısınmak için ilk askeri birlikler ardından şehir sakinleri kömür kullanmaya başlayınca Katırlar dinge koşuldu. En son traktörler ve yollar şehir dışına çıkınca eşeklere döndürecek ding kalmamıştı. Şehir dışında (Bağlar) yapılan un fabrikaları ve kamyonlarla gelen hazır unlar çoğalmıştı.¹⁷

Bütün eski, büyük kentlerde (Mardin-Urfa-Roma) jargon ve lakaplar genellikle zanaat, meziyet ve kullandıkları enstrümanları meslek adı olarak kullanılır. Kalaycı, bakırcı, kuşhane-kazancı, kuşbaz, kömürcü, katırcı gibi meslek isimleri Diyarbakır'da kullanılanlarıydı.¹⁸

Barajlar ve yolların yapımına kadar azgın Dicle nehrinin yatak kenarlarında suların taşma ve çekilme izleri bugünün katları ile ifade edildiği yıllarda batağa bulaşmamış kum ocaklarından kum getirme imkânları azdı. Suriçi ara ve ana sokakların temizliği için çöp taşımacılığı, değirmenlere un götürüp getirme, tuğla ve kum taşıma

¹⁴ Ramazan Yıldırım, Okur (Cumayık Köyü)-Hani-Diyarbakır, 1966. (2011) kaynak kişi

¹⁵ Adının açıklanmasını istemeyen Kaynak Kişi. En son sadece bu işi yaptıklarından bizzat yaşayan Faytoncu veya çocukları ile konuşmak mümkün olmadı. Adını açıklamak istemeyen Kaynak Kişi: “Aslında hala yaşayan birkaç kişi var ve tanıyorum. Ancak çocuklarına ve torunlarına bile bu işi yaptıklarını söylemiyorlar.” dedi.

¹⁶ Adının açıklanmasını istemeyen Kaynak Kişi.

¹⁷ Ramazan Ergin, Mardin Kapı-Diyarbakır, 1961. kaynak kişi

¹⁸ Ramazan Ergin, kaynak kişi

için en pratik ulaşım aracı eşekti. Ulaşım imkânsızlığı nedeniyle eşekbaşına iki yük hesabıyla kumlar taşınırdı.¹⁹

Eski Diyarbakır evlerinin damları direkler üzerine tahta ve onun üstüne toprakla kaplıydı. 1930- 1945 yılları arasında sur ve burç tahribatını bizzat yapan ve teşvik edenlerin bile kestiremediği bir hızla eski bazalt evlerde artık direklerin yerine demir kullanılmaya, üstü kum ve çimento ile betonlaştırılmaya başlanmıştır.²⁰

Dağ Kapı tarafından Elazığ (Harput Kapı) yönüne modern binalar yapılıncı özel Turistik Otel ve şimdiki Orduevi binası ilk çok katlı binalardır. Bu binaları yapanların satın aldıkları eski Diyarbakır bazalt evlerinde buldukları altınlarla yaptıkları söylentileri yayınlınca Diyarbakır’da “harabeler” çoğalmaya başlar. Evlerde tadilat ve kazılar bilinçsizce yapıldıkça semtlerde eski evler yerine renk renk beton evler çoğalır. Temelleri taş olan ve yapıldıkları günden beri güneş yüzü görmeyen çok katlı evler daha çok Türk-Kürt- Müslümanların yaşadıkları Ulu Camii ile Urfa Kapı arasındadır. Diyarbakır’ı terk eden, terk etmek zorunda bırakılan gayr-ı Müslimlerden alınan eski evlere, briket-harman tuğla evlerin benzeri evler Suriçi’nde bazen eskiler tamamı ile yıkılarak, bazen 3-4 ailenin kalacağı bölmelere ayrılarak tahrif edilmeye başlanır. Suriçi’nde beton yeni evlerin kat sayıları artarak çoğalan binalar yükseltilir.²¹

Belediyeler çok katlı ruhsatlar vermeye başlayınca Eşekçilere büyük iş düşer. Doğal olarak 3-8 arası eşiği olan kum taşıyıcılar çoğalır. Şehrin uzağında ve uzun yıllar at yarışları ve koşu yapılan alanın önünde bulunan sadece 2-3 bağ evi kışın görünen uçsuz bucaksız şimdiki Bağlar’da ilk temeller 1960’lı yıllarda atılır. Koşu yapılan yer ve Bağlar’ın bulunduğu yerlerden adını günümüze taşıyan semtlerden önce Suriçi’nde Kore Savaşına katılan ve geldikten sonra tapusuz araziye satarak mahalleyi kuran Koreli Sefo ve Ali Ulus her türlü ikametgâh ve karakol işlerini halleden, Arapşeyh Mahallesi yakınında Kore Mahallesi Eliye Ulis ve ailesi hala muhtardırlar.²²

Hüsrev Paşa Camii’nin aşağısında adını kimsenin bilmediği kilise ve avlusundan bir tek dört köşe üstü yıkık çan kulesine her mevsim gelip yerleşen göçebe leyleklerden adını alan Mardin Kapı Hasırlı Mahallesine bağlı Leylek Bahçesi’nde beton ve balçıktan evler 1960 yılında çoğalır.²³

Kore Mahallesi ve Mardin Kapı arasında bulunan “Sancı Ziyaret” civarında evler artık surlarla bitştirilmişti.²⁴

Mardin Kapı ve Urfa Kapı arasında ise şehrin dış cephesinde surlara çok yakın gecekondular, Ben u Sen Burcundan adını alan vadide bulunan Süryani-Ermeni

¹⁹ Ramazan Ergin, kaynak kişi

²⁰ Ramazan Ergin, Mardin Kapı-Diyarbakır, 1961, kaynak kişi

²¹ Ramazan Ergin, kaynak kişi

²² Mehmet Akgök, Lice-Diyarbakır, 1940. (10.01.2012. kaynak kişi

²³ Ramazan Ergin, Mardinkapı-Hasırlı mahallesi-Diyarbakır, 1961. kaynak kişi

²⁴ Ramazan Ergin, kaynak kişi

Hıristiyan mezarlıklarının üzerinde ev yapıldığını bilmek için otuz yıllık bir geçmiş hafızasına sahip olmak yetmektedir.²⁵

Urfa (Rum) Kapısı ile Dağ Kapı (Harput) arasında açılan çift kapının karşısında surların altından akan dere (Anzele) üzerinde (şimdi İtfaiye Müdürlüğü) Salahane (hayvan kesim yeri) kesimhanelerin su arklarının içinde et parçacıklarına ve saldıran kutsal sayılan balıklarla doluydu. ikibinli yıllara kadar derilerin işlendiği ‘Dabakhane’ler Melik Ahmet Caddesine kadar uzanırdı. Burada zamanla oluşan mahalle Anzele’den akan su arkının ve Anzele’nin içindeki balıkların yok olması ile olmuştur. Günümüzde aradaki Şeyh Yusuf Camii olmazsa nerdeyse ayak izlerini bulmak mümkün olmayacaktır.²⁶

Diyarbakır’da Anzele, Hamravat suları izleri olan ve bilinen su kaynaklarıdır. Günümüzde bilinmeyen “Bakila” adıyla ifade edilen üç su kaynağından Albert Gabriel bahsetmektedir. Bunlardan birisi, yeri belli olmamakla birlikte Ammien Marcellin ile ilgilidir. Bir diğersinin Ayn Sawra denen İbn Şaddad’la ilgili olduğu söylenir. “*O zaman kalenin içinden bir başka yerden Muhammed Ed Dawla tarafından Grekler kapısının (Urfa kapısı) yakınlarında bir tepe üzerinde, sur duvarlarının eteğinde fışkırmaktaydı. Bu bilgi kesin olarak doğru mudur? Nihayet İbn-i Şaddad, kentin dışında kurulmuş olan “Bakila” adında üçüncü bir su kaynağından söz etmektedir. Bir dereyi andırmakta olan bu kaynak kente girdiği yerde Ulu Camiye ve çeşmelere doğru kollara ayrılıyordu.*” Quatremère’nin yazdığına bakılırsa bir Ermeni misyonerine göre birçok değirmen, o dönemde kalenin içinde yer alan üç çeşmenin suyuyla çalışmaktaydı.²⁷ Günümüzde üç çeşmenin de ayak izleri silinmek üzeredir.

Bu tahribatlar başlangıcında kum taşıyıcıların etkisi olmasına rağmen makineleşme ile motorlu araçların çoğalması 1970’li yılların ikinci yarısından sonra katlanarak devam eder.

Diyarbakır’da Kum Taşıyıcı Eşekçiler

Eski Diyarbakır’da Eşeklerle yapılan meslek ve hizmet şunlardı:

- 1-Kum taşıyıcılar,
- 2-Karpuz-kavun kabuğu toplayıp taşıyanlar,
- 3-Değirmene un taşıyanlar,
- 4-Harman tuğla taşıyanlar,
- 5-Çöp toplayıcı taşıyıcılar,
- 6-Odun taşıyanlar,

²⁵ Ramazan Ergin, kaynak kişi

²⁶ Ramazan Ergin, kaynak kişi

²⁷ Albert Gabriel, *Diyarbakır Surları*, s. 7, 34n

7-Hevsel Bahçelerinden sebze meyve taşıyanlar (Aşefçiler).²⁸

8-Yük ve su taşıyıcılar

Taşıyıcılık mesleğini eşeklerle yapanlar arasında en profesyoneller kum ve çöp taşıyıcılarıydı. Bunların 2–8 arası eşekleri vardı. Genellikle müteahhit üzerinden belediyenin çöp taşıma işlerinde çalışanlar ile kendi eşekleri ile kum taşıyanlardı. Geri kalan eşeklerle karpuz-kavun kabuğu toplayanlar büyük-küçükbaş hayvanları olanlardı. Toplanan çöpler sonradan Surda açılan, Sancı Ziyaret ile Alpaslan İlköğretim Okulunun arasında delikten (Eyo'nun Deliği) ve "Hevsel"e hâkim tepenin bulunduğu yere yakın çöpler dökülürdü. Eyo'nun Deliği ve Sancı Ziyaret (Surların yakınında mahallenin başladığı yerde sadece küçük çocukların mezarlarının olduğu ve ortasında sancısı olanların sancısını kestiğine inanılan bir türbesi olan yerin adı) arası çöp dökme alanı motorlu araçlar kullanılmaya başlandıktan sonra Kırklar dağının alt kısmına dökülmeye başlandı.²⁹

*"Diyarbakir'de eşekler yalnız çöpçülük de değil, diğer hizmet alanlarında da kullanılırdı, Hevsel Bahçeleri'nden getirilen sebze ve meyveler bunların sırtında girerdi şehre, çay önünden odun bunlarla getirilirdi, evlerdeki tamirat işlerinde gerekli olan kum bunların sırtından başka hayvan sırtına yüklenebilirdi ki."*³⁰

Değirmenler önceleri katırlar daha sonra eşeklerle buğday getirme ya da un götürme işini kendi hayvanları ile yaparlardı. Hevsel Bahçeleri'nde bahçeden yetiştirdiklerini toplayıp aynı adla anılan pazara götürmek için kendi eşekleri vardı. Tuğla ve odun taşına işleri de eşeklerle yapılıyordu.

Bu mesleği yapanlardan Mehmet Batubay o günleri anlatırken "12 yaşında eşekçilik yapmaya başladım. Dicle kenarından kum getirmek ve dar sokaklara taşımak için en uygunu eşeklerdi. Bu mesleği bıraktığım 1985 yılına kadar 8 tane eşek sahibiydim. O zamanlar bütün eşekçiler çadırdan yapılmış benzer çuvallarla kumu yüklediğinden eşek yükü hesabı kumu istek üzere taşırdık. Daracık Diyarbakır ara sokaklarına yol yoktu ancak eşeklerle kum çekebiliyorduk. Asker çadırlarına ip bağlanır ve boşaltılırdı. En son ücret yük başına "1" liraydı. Eşekçilik yapanların bazılarının soy isimlerini hatırlamıyorum. Hatırladıklarım: 1-Eshed 2-Eğit 3-Hemdi (Eğidin kardeşi) 4 Sami dayı 5- İsmail dayı 6-Miheme (Fiskaya) 7- Sabri (Fiskaya) 8- Hasan 9- Abdurrahman'dır. Şimdilik aklıma gelenler isimler bunlar. Sabah ezanı ile birlikte işe başlayıp öğlen saatlerine kadar çalışırdık. Kışın Yeni Kapı üzerinden yazın Saray Kapı Kıtırbil* yolu üzerinden kum taşırdık.³¹

²⁸ Ramazan Ergin, Mardin Kapı-Diyarbakır, 1961. kaynak kişi

²⁹ Ramazan Ergin, kaynak kişi

³⁰ Mevlüt Mergen, Diyarbakır, Yeni yurt gazetesi, bizimde eşek çöpçülerimiz vardı, köşe yazısı, 29 Aralık 2010

³¹ Mehmet Batubay, Dicle-Diyarbakır, 1961. (Saray kapı-Arbedaş, 06-01-2012) kaynak kişi

Kum taşıyıcılarının kum getirdikleri şimdiki Kıtırbıl Köyü'yle ilgili bir tekerleme dillerde dolaşır olmuştur. Bu tekerleme Türkçeye şöyle çevrilebilir: 'Kıtırbıl dümdüzdür, her yer nergis ve güldür.' (Kıtırbıl ciki duze, Herci Gul u Nergize).³²

Bu mesleğin tanıklarından kum taşıyıcıları ile ilgili olarak: "Bir anda otuz kırk tane merkebin küçeden (Sokak) geçtiklerini boyunlarındaki çingıraklarının çıkardığı seslerden ve bazılarının anırmalarından anladınız ki bunlar kum taşıyan eşeklerdir."³³

Diyarbakır'da kum taşıyıcılığı yapanlardan hatırladığım isimler: 1-Agit 2-Hamdi Bozkurt Liceli 3-Eshed Ziyadanoğulları 4-Süleyman Sadi köyünden 5-Veyisi 6-Garip 7-Şeref Babayiğit 8-İsmail 9-Hasan (Hesené Şemo- Hanili) 10-Kermo12- Mihemed – (Mehmet Hani Şulelé köyü) 11-Remzi13-Abid Karabulut 14-İbrahim (Abid in kayınbabasıdır.) Yakın tarihe kadar Alipaşa semtinde kalan İbrahim'in (Siverek ilçesinden) eşekleri vardı. Abid Karabulut şu anda İstanbul da yaşıyor. Ağit Fiskaya Semtinde oturur. Oğlu kıraathane işletir. (Aslan palasın bulunduğu sokakta eski müftülük binasının karşısında ki Kahveci Veli çalıştırdığı Liceliler Kıraathanesi.)³⁴

Belediye adına çöp toplama işini yapan müteahhit adına çöp toplayan eşekçilerle ilgili olarak: Kasap Mahmud'un amcası eski Borsa Hanının orda kum taşıma ve taş taşıma işide yaparlardı. Eski Diyarbakır da müteahhitler vasıtasıyla çöp topluyorlardı. Çöp toplama işini Eşeklerle yapıyorlardı. Müteahhit bayanları gece çöp toplama ve süpürme işinde çalıştırıyordu. Eşeklerle bu toplanan çöpler sur dışına taşınıyordu. Sadi Köyünden Süleyman'ın eşi "Gazal-Ğezal" Yoğurt Pazarı'nın aşağısında Çırık Fırını'nın civarında çöp toplarken ben 17 yaşındaydım.³⁵

"Ev hanımları da topladıkları çöpleri kapılarının bir tarafına istifler, sonra içeride temizlik yapmaya başlarlardı da evin içindeki çöpleri tenekeye bırakır ve o tenekeleri de ya kıpının önüne veya arkasına bırakırlardı ki, birazdan birileri gelecek kapıyı şakşak'ını vuracak ve "çööp" diye bağıracaktı. Bazen bu bağırtilara karışırdı eşeklerin anırmaları."³⁶

"Kimlerdi bu çalı süpürgelerini hışırdatanlar? Belediyenin görevli "çöpçü kadınları" idi bunlar, üzerlerine giydikleri şalvarlarını bellerine kadar çeker, ellerindeki kocaman süpürgelerle süpürmeye başlamadan önce hafifçe bir sulama yaparlardı ki toz duman kalkmaya ve insanlar rahatsız olmaya, sonra süpürme işine başlarlardı. Süpürüp topladıkları çöpleri küçenin bir köşesine istifler, sonra öteki, daha öteki derken bütün küçelere girer ve işlerini yaparlardı."³⁷

³² Mehmet Batubay, kaynak kişi

³³ Mevlüt Mergen, Diyarbakır, Yeni yurt gazetesi, a.g.e

³⁴ Mehmet Akgök, Lice-Diyarbakır, 1940. (10.01.2012). kaynak kişi

³⁵ Mehmet Akgök, kaynak kişi

³⁶ Mevlüt Mergen, Diyarbakır, Yeni yurt gazetesi, bizimde eşek çöpçülerimiz vardı, köşe yazısı, 29 Aralık 2010

³⁷ Mevlüt Mergen, Diyarbakır, a.g.e

Kum taşıyıcıları yaptıkları işten kazançları ile ilgili olarak: *“Eski Eşekçiler katırlarla da taşıma işi yapıyorlardı. Katırın yükü pahalı eşeğin yükü ucuzdu. Hani ilçesinden Hesé Şemo'nun katırları meşhurdu. 1962 yılında 3 yükün 7,5 lira olduğunu Hani ilçesinde Hesé Şemo'nun oğlu Şükrü'nün öz kardeşini 3 yük parası için bıçaklayarak öldürdüğü için hatırlıyorum.”*³⁸

Değirmenlere yük taşıyan eşekler; Diyarbakır'ın Saray Kapı semtinde iki, Mardin Kapı semtinde üç adet olmak üzere toplam beş değirmen vardı. Bu değirmenler müşterilerinin buğday- arpa-darı gibi mahsullerini öğütmek için eşek ve katırları ile değirmenlerine taşırlardı. Eşekçilerin ahırlarının bulunduğu yerler: (1948–1962 yılları arasında)

*”Sadili Süleyman (Silé Sadi) genelev civarında, Egid -Fiskaya (Dicle nehri kıyısındaki yokuş) Eshed -Fiskaya Adil- Fiskaya, Hani Şeli köyünden Mehmet- Fiskaya Hamdi -Süleyman Nazif İlköğretimin orda ahır vardı. (Deveci Süleyman'ın orda ahırları vardı.) Deveci Süleyman değirmen-buğday dingini çevirmek için deve kullanırdı. Dingde buğday öğütmek için daha sonraları at kullanmaya başladı.”*³⁹...Saray Kapı'dan aşağı "Kot Minare" karşısındaki küçük kapıdan sur dışına çıkınca Bingöl Kavar'lı Mehmet Bağlar'ın yaptığı ilk modern hamam ve havuz olan “Dingilhava”dan geri kalan kısmı boydan boya "Ahır" yapar. Katırcılar ve eşekçiler bu ahırları kiralarlardı. Eşekçiler yoğunlukla ev ve ahırları kum ocaklarına yakın olduğu için Fiskaya semtimdeydi. Bu semt zamanla mahalle olmaya başladı.”⁴⁰

Hamamlara odun taşıyan katırların yanı sıra eşeklerle de odun taşınırdı. Hamama odun taşıyan eşeklerle ilgili olarak *“Diyarbakır'lı temizdi ve temizliği severdi. Öyle olmasa hangi kentte yirminin üzerinde hamam vardır? "Hamam" dedim de bu hamamların bir tanesi yukarıdan beri sözünü ettiğimiz o eşeklerle toplanılan çöplerin nerelere döküldüğünü söylemediğimi fark ettim ki, bu hamamlardan bir tanesinin adı "Eşbek" hamamıdır, ya da Eşekçiler Hamamıdır. Çünkü o çöpler bu hamama getirilir, külhanında yakılmak suretiyle hem imha edilmiş olur, hem o hamamın suyu ısıtılır ve hem de çevre temizliğine katkıda bulunulurdu.”*⁴¹

Devecilerin, katırcıların ve kum taşıyan eşeklerin taşıdıkları çingirakların çıkardıkları seslerden kervan mı? Yoksa eşekçi miydi anlaşılırmış. Konuyla ilgili olarak:

“Sözü merhume annemin anlattığı bir benzetmeyi anlatmadan geçemeyeceğim. Eşeklerin çingirak seslerini duyduğunda bize derdi ki: "Oğlum, kervanlarda üç çeşit hayvan arka arkaya dizilidir, develer, atlar ve eşekler. Bunlarında boyunlarında kendi büyüklüklerine göre "çingirak" vardır ve bu çingiraklar şöyle seslenir, en öndeki devenin çingırağı 'ağam zenn-gin-, dir, ağam zenn -gi - nn' der, arkadaki at veya

³⁸ Mehmet Akgök, kaynak kişi

³⁹ Mehmet Akgök, Lice-Diyarbakır, 1940. (10.01.2012). kaynak kişi

⁴⁰ Mehmet Akgök, kaynak kişi

⁴¹ Mevlüt Mergen, Diyarbakır, Yeni yurt gazetesi, bizimde eşek çöpçülerimiz vardı, köşe yazısı, 29 Aralık 2010

katırlar ise 'ner - den, ner - den?' diye sorarmış da cevabı eşekler verirmiş çingiraklarıyla, 'şurdan burdan; şurdan burdan'.⁴²

Yaptıkları işin adını araç olarak kullandıkları hayvandan alınca kum taşıyıcılarına “eşekçi” uğraşın kendine eşekçilik denmesi günümüz algısıyla küçümseme içerebilir. Bunda geçmişte kendi ya da babaları bu işi yapanlarında saklama gereğinin etkisi azımsanamaz. Ancak o zamanlarda mahkûm, eşkıya ve kaçaklar, kaçakçıların mesken edindiği “Dicle kenarı ve Hevsel Bahçelerinde sadece bu işi yapanların kaçak eşya taşıma, hile hurda işlerle uğraşmayanların yaptığı meslekti ve bu işi yapanların kimseye “mihnet”leri ve korkuları olmadığından hiç kimseyi ve söylediklerini umursamadıklarını çocuklarında gözlemleyebiliriz. O zamanlarda ne olursa olsun “ekmek parası kazanma” meşruluğunda her türlü haksız kazanç işi ile uğraşanlara karşın, hayvan fiziği ve özelliği küçüldükçe bu iş yapanların saygınlığı o oranda yükselirdi diyebiliriz. Böyle düşünenlerden biri;

“ Dedem 1910 yılında Hani ilçesi Gürbüz (Cevze) Köyü'nden Diyarbakır'a geldiğinde 12 yaşlarında bir çocukmuş. Katırcılık yaparmış. O zamanlar Soyadı Kanunu çıkmadığından erken yaşta dökülen saçlarından dolayı Kürtçe kel anlamına gelen (Gurri) Ali Gurri diye tanınır. Dedemin dört oğlundan en büyüğü olan Babam Eshet'in ise eşekleri vardı ve onlarla kum taşırdı. Biz de ara sıra ona yardım ederdik. O zamanlar Yeni Kapı ve Fiskaya arasında aşağıda kalan iki kola ayrılan Dicle nehrinin ortasından kumu sur içine taşıyorduk. Bazen 10 taneden fazla eşekle kum taşıdığımız olurdu. Kendisine kum lazım olanlar Ulu Camii yakınlarında “Ahvanlı-aslı Afganlı” adlı inşaatçı esnafların takıldığı kahveye gelerek siparişini verirdi. Ahırımız ise Saray Kapıdan pazara doğru inen yoldan aşağıda ve dingilhava-küpeli havuzu için surda açılan kapıyı geçtikten 200 metre sonra surlara karşı “Katıpınar” denen yerdeydi. Eskiden katırlar bu pınardan su içerlermiş. Zamanla kuruyan bu çeşme üzerinde bulunan ahırımızın yerine şimdi ev yapılmış.⁴³ Katır pınarı yerel ağızla ve zamanla “Katıpınar” olarak söylenmiş. Adı geçen pınarın Hz. Süleyman Camii'ne gelen su kaynağından mı yoksa başka kaynaktan mı geldiği dikkate değer bir konudur. Ancak katır ve eşeklerin konaklama güzergâhında bir yerdir.

Sonuç:

Bu çalışmada Diyarbakır kent yaşamında Cumhuriyet ile birlikte gelişen modernleşme sürecinde kent dokusuna kırsal kesimden gelenlerin kendilerine göre yeni meslekler ve meslek grupları oluşmuştur. Bu yeni meslek grupları kültürel, sosyal ve siyasal hayata önemli oranda etki etmişlerdir.

Modernleşme sürecinde şehrin yeniden yapılanmasında rol oynayarak kadim yapının dokusunun, biçiminin farkında olmadan değişimine hizmet etmişlerdir. Ancak

⁴² Mevlüt Mergen, Diyarbakır, Yeni yurt gazetesi, a.g.e

⁴³ Salih Ziyadanoğlu, Diyarbakır merkez, 1959, (22-02-12) Eşekçi, kaynak kişi

devamında modernleşme hem bu mesleklerin hem de meslek sahiplerinin dönüşmesine neden olmuştur.

Kum taşıyıcıları özellikle mimari alanda Suriçi'nin çarpık yapılaşmasında rol oynayan beton binaların yükselmesine katkı sunmuşlardır. Motorlu araçların çoğalması ve gittikçe küçülmesi nedeniyle şehrin dar sokaklarına girebilecek duruma gelmesi, şehrin sur içinden taşması da bu kentte bazı mesleklerin ortadan kalkmasına neden olmuştur.

Binlerce yıldan süzülüp gelen oturmuş kent birikimi, yüzyıllar içinde oluşan insan, mimari ve meslek birikimlerindeki değişimlerle birlikte zamana yenik düşerler. Eskinin oturmuş, yeninin kendine yer açma kavgası içerisinde yeni duruma uygun kimlikler eski kimlik ve meslekleri unutturmaya, yeni bir toplumsal bellek oluşturulmaya çalışırlar. Eskiler durumu koruma adına "anıtlaştıran", yeniler unutturma adına kimliksizliğin "barınakçı" herkesin olan kent yaşamını savunurlar. "Herkesi barındıran" kentlerin tarihinde, herkesin görebildiği kadar çok ve kendince kent tarihi olur.

Şehrin her sokağını, her gelen ve gidenini, çeşitli ve farklı eşrafını tanıma imkânına sahip bu meslek gruplarındaki bazı aileler sivrilerek şehrin yeni biçimlenmesinde kendilerine yeni yerler tutarken, bazıları ise tutunamayarak şehri terk etmek ve başka geçim alanlarına yönelmek zorunda kalmışlardır.

Bibliyografya:

Kaynak Kişiler:

Ramazan ERGİN, Mardin Kapı-Suriçi-Diyarbakır, 1961. kaynak kişi, yazar

Ramazan YILDIRIM, Okur (Cumayık Köyü)-Hani-Diyarbakır, 1966. (2011) Çerçi

Mehmet BATUBAY, Dicle-Diyarbakır, 1961 (Saray Kapı-Arbedaş, 06-01-2012) kum taşıyıcı

Mehmet AKGÖK, Lice-Diyarbakır, 1940. (10.01.2012) At ve Katır işi yapan ve anlayan

Salih ZİYADANOĞLU, Diyarbakır merkez, 1959, (22-02-2012) kum taşıyıcısının oğlu

Yazılı Kaynaklar:

BEYSANOĞLU, Şevket, *Anıtları ve Kitâbeleriyle Diyarbakır Tarihi*, Irmak Matbaası, Ankara, 1998.

GABRIEL, Albert, *Diyarbakır Surları*, Çev.: Kaya Özsezgin, Diyarbakır Tanıtma, Kültür ve Dayanışma Vakfı Yayını, Diyarbakır, 1993.

KORKUSUZ, Şefik, Salnamelerde Diyarbakır, Kent yayınları

KONYAR, Basri, Diyarbakır kitabeleri 2 Ulus basımevi, 1936

MERGEN, Mevlüt, Diyarbakır, Yeni yurt gazetesi, bizimde çöpçü eşeklerimiz vardı, köşe yazısı, 29 Aralık 2010

Ek: Fotoğraflar



1-Gavur Mahallesi'nin Dört Ayaklı Minare Tarafından Yukardan Görünümü



ARMENIANS CONSTRUCTING A RAFT OF INFLATED SHEEPSKINS ON THE BANKS OF THE EUPHRATES RIVER

2-Kelek Yapan Kelekçiler

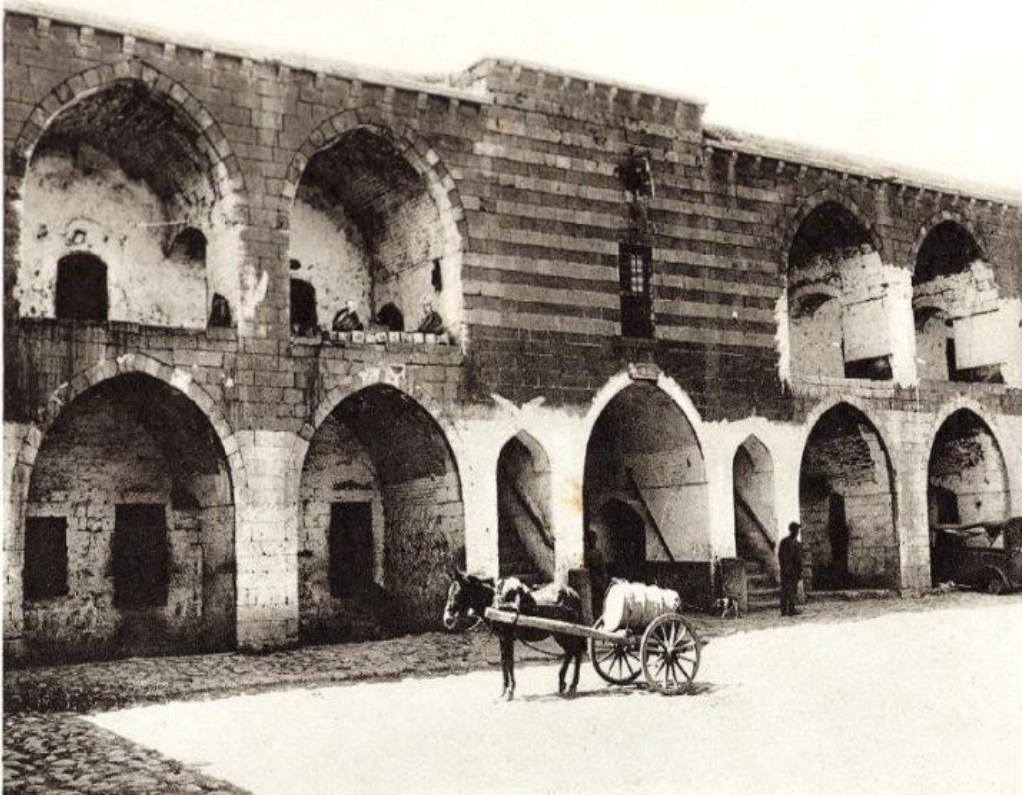


3-Dicle Nehri Üzerinde Kelekçiler





5-Hasan Paşa Hanı Avlusu (1955)



6-Deliller Hanı (Kervansaray) Yük Taşıyan Eşek Arabası



7-8-Kum Taşıyıcı Eshad Ziyadanoğulları (Vesika ve Kum Yüklerken Soldan Birinci)