

ERZURUM ŞEYHLER KÜLLİYESİ Şeyhler Kompleks Buildings of Erzurum

Haldun ÖZKAN

Doç. Dr. Atatürk Üniversitesi
Edebiyat Fakültesi Sanat Tarihi Bölümü
hozkan@atauni.edu.tr

Özet

Külliye toplumu ihtiyacına cevap veren dinî, kültürel, sosyal ve ticari yapılar topluluğundan oluşan kuruluşlardır. Erzurum Şeyhler Külliyesi şehir merkezinde bulunduğu mahalleye adını vermiş, cami, medrese, mektep, kütüphane, han, hamam, türbe ve çeşmeden teşekkül etmiş bir XVIII. yüzyıl Osmanlı Külliyesidir. Külliye'nin mektebi ve hanı günümüze ulaşmamıştır. Şehir merkezlerinde inşa edilen Osmanlı külliye genellikle cami merkezli külliyelerdir. Şeyhler Camii, Osmanlı dönemi klasik tipteki tek kubbeli camilerinin bir örneğidir. Caminin vakıf kayıtlarında yapım tarihi 1737-1766 M. olarak geçer. Minare kaidesi üzerindeki güneş saati bulunduran Erzurum'da ki tek örnektir. Medrese 1760 M. yılında Müftü Şeyh Mustafa Efendi tarafından yaptırılmıştır. Vakıf kayıtlarında Hamamın da cami ile aynı tarihe sahip olduğu belirtilmektedir.

Anahtar Kelimeler: Şeyhler Külliyesi, Şeyhler Camii, Osmanlı Külliyesi, Şeyh Mustafa Efendi

Abstract

Complex of buildings are the religious, cultural, social and commercial establishment which respond to necessity of society. Şeyhler Kompleks Buildings of Erzurum is the 18 th century building and Şeyhler of Ottoman gave its name to the neighborhood and consisting of mosque, madrasah, school, library, caravansaray, bath, tomb, and fountain. The school and the caravansaray of complex of building does not reach to nowadays. The complex of buildings of Ottoman which built in the city centre is generally mosque-centered. Şeyhler mosque is the example of single dome classic mosque of Ottoman period. The construction date records as 1737-1766 M. in foundation records of mosque. It is the unique example which keep sundial on the pedestal of minaret. Madrasah is built by Müftü Şeyh Mustafa Efendi in 1760. It is stated that mosque and baths have the same date in the foundation records

Keyword: Şeyhler Kompleks Buildings, Şeyhler mosque, the complex of buildings of Ottoman, Şeyh Mustafa Efendi

Külliye toplumu ihtiyacına cevap veren dinî, kültürel, sosyal ve ticari yapılar topluluğundan oluşan kuruluşlardır. Külliye'yi oluşturan yapılar topluluğu Anadolu'da Türk-İslam kültürü içerisinde Selçuklu çağından itibaren şekillenmeye başlamış ve Osmanlı döneminde geliştirilerek klasik

ölçülerine ulaştırılmıştır. Osmanlı şehirlerinin vazgeçilmez yaşam alanlarını oluşturan külliyesi, başkentte sultanlar, vezirler yaptırırken, Anadolu şehirlerinde yöneticiler ve hayır sahibi varlıklı kişiler yaptırmışlardır. Şehir merkezlerinde inşa edilen Osmanlı külliyesi genellikle cami merkezli külliyelerdir. Prensip olarak mimari bakımdan simetrik ve estetik özellikler taşıyan bu yapılar topluluğu, uzun süre bir bütünün parçaları halinde avlu çevresinde şekillenirken, klasik dönem sonrasında şehir yapılaşmaları içerisinde boş alanlarda kendilerine yer bulabilmişler ve simetrik düzenleri kaybolmuştur.

Erzurum Şeyhler Külliyesi şehir merkezinde bulunduğu mahalleye adını vermiş, cami, medrese, mektep, kütüphane, han, hamam, türbe ve çeşmeden teşekkül etmiş bir XVIII. yüzyıl Osmanlı Külliyesidir (Çizim 1). Ancak külliyenin mektebi ve hanı¹ günümüze ulaşmamıştır. Külliye yapıları topluluğu bir avlu çevresinde simetrik bir yerleşim göstermeyip, caminin yakın çevresine dağılmış durumdadırlar.

Şeyhler Camii:

Caminin yapım tarihiyle ilgili herhangi bir kitabesi yoktur. Kaynaklara göre Karabağ'dan Erzurum'a göç eden Seyit Mehmet'in oğlu Mehmet Habip bugünkü caminin bulunduğu yere 1132 H.-1719 M. tarihinde ahşap minareli kerpiç bir cami yaptırmıştır. Mehmet Nusret ve Konyalı bu caminin Habip Mehmet Efendi tarafından yıktırılarak 1181 H.-1767 M. tarihinde inşa ettirilmiş olduğunu belirtmektedir². Caminin vakıf kayıtlarında ise yapım tarihi 1150-1180 H.-1737-1766 M. olarak geçmektedir³.

Şeyhler Cami Osmanlı dönemi klasik tipteki tek kubbeli camilerin özelliklerini taşır (Çizim 2) (Resim 1-2). Kare planlı tek kubbeli olan caminin, kuzey cephesinde üç gözlü son cemaat yeri bulunmaktadır (Resim 3-4). Son cemaat yerinin yanları açık olup, dört sütun tarafından taşınmaktadır. Silindirik sütunlar mukarnaslı başlıkları ile dikkat çekmektedirler. Son cemaat yeri beden duvarlarının seviyesinin üzerine çıkmış, üzeri saçaklı ve eğimli bir çatıyla kapatılmış, eli böğründe olarak isimlendirilen ahşap bir sundurmayla da çatı ileri doğru taşırılmıştır. (Resim 5-6).

Caminin doğu ve batı cephelerinde beden duvarlarında alt seviyede birer dikdörtgen pencere, üst seviyede ise sivri kemerli bir pencere açıklığı bulunmaktadır. Güney cephede altta iki dikdörtgen pencere, üstte bir sivri kemerli pencere açıklığı bulunurken, kuzeyde girişin her iki yanına birer pencere açılmıştır. Ayrıca sekizgen kasnağın dört ana yönündeki yuvarlak kemerli pencerelerle iç mekan aydınlatılmaya çalışılmıştır.

Kuzey cephe son cemaat yerinden dolayı caminin en hareketli

cephesini oluşturur. Caminin kuzeyinde mevcut olan ve vakfiyesinde belirtilen abdesthanesi değiştirilmiş olarak günümüze ulaşmış, cami avlusuna birde kanber taşından yeni bir şadırvan yapılmıştır.

Kuzey cephedeki giriş kapısı basık kemerli olup, üstte çift sivri kemerle çerçevelenmiş ve yanlarda da iki sütunce ile sınırlanmıştır (Resim 7-8). Bunun dışında giriş tamamen bezemesiz ve sadedir. Caminin harim kısmı köşelerde tromplara oturan bir kubbeyle kapatılmıştır. Kubbe dışta sekizgen kasnağa oturur.

Caminin içerisinde son dönemlerde yenilenen kalem işleri görülmektedir. Kuzeyde ahşap mahfile çıkış pencere içerisindeki merdivenden sağlanmıştır(Resim 9-10). Caminin taş mihrabı mukarnas kavsaralı olup, Erzurum'daki diğer Osmanlı dönemi camilerindeki mihrapların yakın bir benzeridir. Mihraba bitişik konumdaki basit bir düzenlemeye sahip olan ahşap minberdeki işçilik sanatsal bir özellik taşımamakta olup, XX. yüzyıl eseridir.

Kuzeybatı cephede yer alan taş minare beden duvarları üzerinde yükselen kare kaideli, silindirik gövdeli, tek şerefeli kesme taş bir minaredir (Resim 11). Minarenin girişi cami içerisinde düzenlenmiştir. Kuzeybatı köşedeki pencere açıklığından girilen ve duvar içerisine yerleştirilen merdivenlerden minareye çıkılmaktadır.

Minarenin kaidesinde, beden duvarları üzerinde güneye açılan bir girişi daha vardır. Silindirik gövdeli minarenin şerife altlığında üç sıra mukarnas dizisine yer verilmiştir.

Klasik Osmanlı mimari özelliklerini yansıtan minarede petekten külaha geçişte tek sıra silme kullanılmıştır. Minarenin güney yönünde papuçluğun hemen üzerine gövdenin alt kısmına yerleştirilen güneş saati 0.85 m. yükseklikte 0.71 m. genişliğinde kanber taşı üzerine işlenmiştir(Resim 12). Minareye sonradan bir perçinle tutturulan saatin alt kısmında "Eser-i Fehim. Sene 1185" yazılıdır. Yazıta göre 1185 H.-1771 M. yılında Erzurumlu İbrahim Hakkı'nın oğlu Fehim tarafından yaptırıldığı anlaşılmaktadır⁴.

Şeyhler Medresesi:

Şeyhler Mahallesinde, Şeyhler Camininin 28 metre batısındadır. Medrese giriş kapısı üzerindeki kitabesinde 1174 H.-1760 M. yılında Müftü Şeyh Mustafa Efendi tarafından yaptırıldığı kayıtlıdır⁵. Mermer üzerine sülüs ile yazılmış dört satırlık kitabe metni şu şekildedir (Resim 13) :

مفتی الانام السید المولیٰ هو الشیخ مصطفیٰ
 تحصیل علمہ مدرسہ یابدردی با صدق صفا
 محکم بنا قیلدی یونی الله ایچون اول یروفا
 واحدله دی تاریخنی « هذہ هنا دارالصفا »

Müft-ül-enam-is-seyyit-il-Mevlâ hüv-eş-şeyh Mustafa
 Tahsil-i ilme medrese yabtırdı ba sıdk-i safa
 Muhkem bina kıldı bunu Allah için ol pür-vefa
 Vahidle di tarihini hazihi hüna dar-üs-sefa⁶

Habip Mehmed Efendinin Şeyhler Mahallesi'nde inşa ettirdiği mektep ve medrese ile eğitim, öğretimi başlattığı, bu faaliyetin oğulları ve torunları tarafından sürdürüldüğü Medresenin (Dâru's safâ Medresesi) vakfiyesinden anlaşılmaktadır⁷. Babası ve dedesi gibi kendisi de Erzurum Müftüsü olan Şeyh Mustafa Efendi, babası tarafından başlatılan bu vakfi güçlendirerek devam ettirmiştir. Zengin olduğu anlaşılan Mustafa Efendi'nin yaptığı vakıflar arasında 10 değirmen ve marangozhanenin bulunduğu, bu vakıflardan elde edilen gelirlerin medrese ve mektebin yakıtı, aydınlatılması, öğrencilerin her türlü masrafları ve bunlara bağlı çeşme ile abdesthanenin giderlerine tahsis edildiği anlaşılmaktadır⁸.

Dini ve müsbet ilimlerin okutulduğu Şeyhler Medresesi dikdörtgen planlı bir avlunun etrafında sıralanan güneyde ve batıda üç, kuzeyde dört, doğuda iki olmak üzere on iki odadan oluşmaktadır⁹ (Çizim 3) (Resim 14). Medreseye giriş doğu cephesinde açılan, düz atkıtaşlı sade bir kapı ile sağlanır. Medresenin yaptıranı ve tarihi bu kapı üzerine yerleştirilen mermer kitabede kayıtlıdır (Resim 15-16).

Açık avlulu dikdörtgen planlı medrese avlusunda revak yoktur (Resim 17-18). Odalar farklı boyutlarda olup, avlunun dört yanında sıralanan bir düzenleme gösterirler¹⁰. Doğu, batı ve güney cephelerinde odaların avluya açılan düz atkılı dikdörtgen birer pencereleri ve kapıları vardır. Ayrıca pencerelerin üzerinde mazgal açıklıklar bulunur (Resim 19-20). Medresenin avluya açılan odaların dış cepheye bağlantısı olmayıp, sadece avluya açılırlar. Yalnız kuzeybatı köşe odasının batı duvarında sonradan açılmış dikdörtgen bir penceresi bulunmaktadır (Resim 21). Odaların bazılarının içerisinde iki, bazılarının dört niş yerleştirilmiştir. Dikdörtgen planlı odaların üzeri içten beşik tonozlarla örtülmüş, günümüzde yalnız kuzeybatı köşe hüccesinin üzeri düz tavanlıdır. Odalar dıştan düz damla

kapatılmıştır¹¹. Medresenin kuzeydoğu köşesi mukarnas işlemeli bir pahla yumuşatılmıştır.

Medresenin dış cephesinin ön yüzünde ve köşelerde düzgün kesme taş diğer cephelerde moloz taş kullanılmıştır. Medresenin içerisinde odaların avluya bakan cephelerinde düzgün kesme taş işçiliği görülür. Medrese giriş kapısının bulunduğu ön yüz belirli bir yere kadar kesme taş malzeme ile yapılarak diğer cephelere göre önemle vurgulanmıştır.

Şeyhler Kütüphanesi:

Kütüphane medresenin içinde oluşturulmuştur. Orijinalinde oniki odalı olan medresenin güney tarafa yerleştirilen üç odadan, güneybatı köşesindeki iki hücre sonradan birleştirilmiş ve günümüze on bir hücreli olarak ulaşmıştır. Bu odaların birleştirilme gerekçesi ise medresenin inşasından sonra, ihtiyaç üzerine kütüphaneye dönüştürülmüş olmasıdır. Çünkü 1737 tarihinde kurulan 145 kitaba sahip bu kütüphanenin, Habip Mehmet Efendi tarafından kurulduğu¹² belirtilse de Habip Efendi'nin medreselere yapmış olduğu vakıflar arasında kütüphane kaydı yoktur. M. Nusret Habip Mehmed Efendi kütüphanesinin : “Bu risale ahfâdının kütüphanesinde Harb-i Umûmi'ye kadar mahfûz idi.” ibaresinden kütüphanenin varlığı anlaşılmaktadır¹³. Kendisi tarafından ayrı bir kütüphane yapısının inşa edilmediği, ancak sonradan torunları tarafından Habip Efendinin adıyla medrese içerisinde güneybatı köşedeki iki hücrenin birleştirilmesi ile bir kütüphanenin oluşturulduğunu söyleyebiliriz.

Şeyhler Hamamı:

Şeyhler Mahallesinde, Şeyhler Camiinin kuzey batısında, medresenin kuzeyinde bulunmaktadır (Resim 22). Şeyhler Camiinin vakfi olan yapı, XVIII. yüzyılın ikinci yarısına tarihlendirilmektedir¹⁴. Caminin vakıf kayıtlarında yapım tarihi 1150–1180 H.-1737–1766 M. olarak geçmektedir¹⁵. Bu nedenle hamamın da bu tarihlerde yapılmış olduğu kabul edilebilir. Genellikle külliyelerin ilk inşa edilen yapıları arasında hamamların olmasından dolayı, hamamın yapım tarihini XVIII. yüzyılın ikinci çeyreği olarak düşünmek mümkündür.

Şeyhler Hamamı Erzurum'daki hamamlar içerisinde özelliklerini korumuş örneklerden birisidir. Soyunmalık-ılıkılık, sıcaklık ve külhan bölümlerinden oluşan tek fonksiyonlu bir hamamdır (Çizim 4). Doğu yönünden caddeye açılan bir kapıdan, içerisinde Külhanbaba türbesinin de yer aldığı, üstü ahşap tavanlı bir hol ile hamama girilmektedir.

Bu girişten sonra ana eksen üzerinde olan basık kemerli bir giriş ile soyunmalık bölümüne geçilmektedir. Kare planlı soyunmalığın kubbesi

tromplara oturmaktadır (Resim 23). Zemini taş döşeli olan soyunmalığın ortasında bir şadırvan yerleştirilmiştir (Resim 24). Batı duvarındaki kapı açıklığıyla ılıklığa geçilir. Kuzey-güney doğrultuda uzanan dikdörtgen mekan ortada üç kubbe, kuzey ve güney köşelerden ise fazla derin olmayan sivri tonozlarla örtülmüştür. Bu alanın güneyinde üzeri tonozla örtülü tuvaletlere geçilmektedir. Hamamın sıcaklık bölümüne ılıklığın batı duvarındaki kapı ile ulaşılmaktadır. Tonozlarla örtülü dört eyvanlı klasik şemaya göre oluşturulan sıcaklık bölümüne, doğu eyvana açılan kapıdan girilir. Köşelere simetrik olarak yerleştirilen halvet hücreleri sekizgen planlı olup, kubbelerle örtülüdür. Kubbe ile örtülü orta bölümde sekizgen bir göbekaşı mevcuttur (Resim 25). Hamamın sıcaklık bölümünün batısında su deposu ile birlikte külhan kısmı yer alır (Resim 26-27). Hamamın beden duvarlarında moloz taş ve kesme taş, örtüsünde ise tuğla malzeme kullanılmıştır.

Külhancı Baba Türbesi:

Şeyhler Hamamının girişindeki türbe, Şeyhler Mahallesinde ziyaret edilen türbelerden biridir. Üzerinde kitabesi bulunmayan türbe ile ilgili olarak, Evliya Çelebi Seyahatnamesinde XVII. yüzyıl Erzurum'undan bahsederken, büyük Velilerin türbeleri adlı bölümde Külhani Ahmed Dede'den bahseder¹⁶. Bu nedenle Osmanlı dönemine ait olduğunu söyleyebiliriz.

Hamamın girişinin solunda dikdörtgen mekânlı küçük bir oda türbeye çevrilmiş ve içerisinde Külhancı Baba yatmaktadır. Basit ve son derece sade olan türbe odasının üzeri, ahşap kirişlerin kullanıldığı, düz tavanla örtülüdür. Dışa küçük bir pencereyle açılan türbenin içerisinde bir mezar bulunmaktadır (Resim 28-29). Sandukaların üzeri yeşil çuha ile örtülmüştür. Mimari özelliği bulunmayan türbenin hakkındaki rivayet şöyledir:

Bu türbede yatan Külhani Baba saray önündeki Şeyhler Hamamının külhancısıydı. Bir tek mum ile külhanı ısıtır, haznenin suyunu kaynatırdı. Hamam sahibi bir gün kendi kendine düşündü: “Bu adam benden odun istemez, cılgamış (çıra) istemez bu hamamın suyunu acaba ne ile ısıtır?” Bu düşündüklerini Külhani Babaya sorar. Külhani Baba da der ki: “Ağa ne sen sor ne de ben söyleyeyim.” Hamamcı gece olunca Külhani Babayı takip etmeye karar verir. Gece külhana gelir, bakar ki mum yanıyor, yanında bir post üzerinde Külhani Baba namaz kılıyor. Orada hamamcı, Külhani Babanın sırrına vakıf olunca, Külhancı Baba hemen dünyasını değiştirir. O günden sonra da bu külhanda her gün, gece gündüz mum yakılır¹⁷.

Şeyhler Camii Çeşmesi:

Şeyhler Camii avlusunun batı duvarının medreseye bakan yüzüne yerleştirilmiştir. Üzerinde kitabesi bulunmayan çeşmenin Habip Mehmet Efendi tarafından 1181 H.-1767 M. yılında şimdiki Şeyhler Camii ile birlikte yaptırıldığını söylemek mümkündür¹⁸. Zira Mustafa Efendinin yaptığı vakıflar arasında çeşme ve abdesthaneden bahsedilmektedir¹⁹. Erzurum'da inşa edilen ve ilk yapımıyla günümüze ulaşan orijinal çeşmelerden biridir (Resim 30).

Caminin bahçe duvarına yerleştirilen çeşme sivri kemerli bir nişe sahip ve dikdörtgen boyutlardadır. Niş ortasında bir tas yuvası bulunan çeşmenin suyu akmamaktadır. Üstte profilli saçak kısmı yer alır. Tek lülesinin olduğu görülen çeşme, tümüyle sağlamdır. Düzgün kesmetaş malzemeden inşa edilmiştir. Günümüzde suyu akmamaktadır²⁰.

Değerlendirme:

Erzurum şehir merkezinde inşa edilen külliye vakıf eserleri olup, vakıf sahiplerinin bağışladığı menkul ve gayrimenkul mallarla yaptırılmış ve yaşatılmaya çalışılmıştır²¹.

XVI. yüzyıl sonu XVII. yüzyıl başlarından itibaren Osmanlı dönemi külliye anlayışı değişime uğramış ve küçük külliye yapılmaya başlanmıştır. Bu dönemde caminin merkez alındığı klasik dönemdeki simetrik külliye anlayışında zorunlu olarak değişimler başlamıştır²².

Erzurum Şeyhler Külliyesi Osmanlı döneminin XVIII. yüzyılda Anadolu da bölgesel özelliklerle şekillenen, fonksiyonellikleri ön planda tutulan yapı topluluklarından biri olarak değerlendirilebilir. Bulunduğu arazinin yapısına göre şekillenmiş külliye yapıları topluluğunun birbirine olan uzaklığı en fazla 30.00 m olmasına rağmen simetrik külliye dağılımı görülmez (Çizim 1).

Erzurum Şeyhler Cami, Anadolu'da tek kubbeli klasik cami üslubunu yansıtan örneklerden biridir. Osmanlı mimarisinde XIV. yüzyıldan itibaren gelişen ve klasik dönemle mükemmel bir seviyeye ulaşan tek kubbeli yapılar, Mimar Sinan sonrası Klasik ve Batılılaşma dönemi ile devam eden bir süreç içerisinde incelenmektedir.

Şeyhler Camii, kare planlı, tek kubbeli önünde üç gözlü son cemaat yeri bulunan bölgesel özelliklerle şekillenmiş bir mimari üsluba sahiptir. Cami, tek kubbeli klasik cami geleneğini devam ettirmektedir. Merkezden uzak, küçük boyutlu ve sade bir görünüm sergileyen XVII. ve XVIII. yüzyıl Erzurum camileri, Batılılaşma dönemi etkilerinden uzak, daha çok geleneksel yapının korunduğu, ölçüsel ve üslupsal olarak birbirine benzer yapılarıdır. Merkezden uzak oluşu nedeniyle, Batılılaşma dönemi etkileri

Erzurum camilerinde küçük ayrıntılar dışında pek hissedilmez.

Erzurum'da tek kubbeli olarak inşa edilmiş 14 cami bulunmaktadır. Şeyhler Camiinin planı; Erzurum Gürcükapı Camii (1608), Caferiye Camii (1645), Kurşunlu Camii (1700), Pervizoğlu Camii (1716), Derviş Ağa Camii (1717), Gümrük Camii (1717–1718), Bakırcı Camii (1720–1721), İbrahim Paşa Camii (1748) ve Cennetzade Camii (1785–1786) planlarına benzemektedir²³. Tek kubbeli Erzurum camilerinde sekizgen kasnak geleneksel bir uygulamadır. Şeyhler Camiinde de kubbe sekizgen bir kasnak üzerine oturmaktadır.

Şeyhler Camiinde olduğu gibi Erzurum'da diğer tek kubbeli camilerde duvarlar kalın tutulmuş ve düzgün kesme taş malzeme kullanılmıştır. Kare mekânı örten kubbenin içten köşelerde tromplara oturması, Erzurum tek kubbeli camilerinin genel özelliğidir. Şeyhler Camiinde olduğu gibi minareye ve mahfile çıkışı sağlayan merdivenlerin girişin sağındaki pencere içerisinden sağlanması, Erzurum camilerinin çoğunda görülen ortak özelliklerden olup; Gürcükapı Camii, Pervizoğlu Camii, Derviş Ağa Camii, Gümrük Camii, Bakırcı Camii, İbrahim Paşa Camii, Kurşunlu Camii uygulamanın benzer örneklerini oluştururlar²⁴.

Şeyhler Camiinin giriş kapısı düz silmelerle belirlenen dikdörtgen çerçevesi, iki kademeli sivri kemeri, köşe sütunceleri ve sade sütunce başlıkları ile diğer Erzurum camileri ile benzer özellikler göstermektedir.

Şeyhler Camiinin mihrabı kesme taştan olup, mukarnas kavsaralı sade bir düzenlemeye sahiptir. İç bükey ve dış bükey sade silmeler, mukarnas kavsara, iki yanda sütunceler, sade sütunce başlıkları ile genel özellikleri belirlenebilen Erzurum cami mihraplarında batılılaşma dönemi etkileri ayrıntılarda hissedilmektedir. Şeyhler Camii mihrabı bu genel özellikleri yansıtan Boyahane Camii (1620–1621), Ali Paşa Camii (1569–1570), Murat Paşa Camii (1573–1574), Caferiye Camii, Derviş Ağa Camii, Gümrük Camii, mihraplarına benzemektedir. Şeyhler Camii minberi Erzurum'daki camilerin genelinde olduğu gibi ahşap malzemenen yapılmış olup özellik göstermemektedir.

Şeyhler Camiinin kuzeybatısına yerleştirilen kesme taş minaresi, kare kaidenin son cemaat yerine doğru taşıntı yapması ile silindirik gövde ve şerefe altında mukarnas dizisi ile Erzurum camilerinden Pervizoğlu Camii, İbrahim Paşa Camii, Kurşunlu Camii, Narmanlı Camii minarelerine benzemektedir. Minare kaidesi üzerindeki güneş saati bulunduran Erzurum'da tek örnektir. Osmanlı döneminde güneş saati çok kullanılmasına rağmen, günümüzde özgün güneş saat örneklerine, büyük camilerin dış avlu duvarlarında işlenmiş bulunan saatler dışında, çok ender rastlanmaktadır. Mekanik saatlerin XVII. yüzyıldan itibaren yaygınlaşması

ile birlikte önemlerini yitiren güneş saatleri, dış etkenlerin etkisiyle hızla aşınarak yok olmaktadır. Şeyhler Cami güneş saatinin XVIII. yüzyılın sağlam kalabilen örnekler arasında yer bulması, güneş saatini son derece önemli ve özel kılmaktadır.

Külliyeye yapılarının önemli bir elemanını medrese oluşturmaktadır. Erzurum şehir merkezinde günümüze ulaşan 6 medrese yapısından 3'ü İlhanlı, 3'ü de Osmanlı dönemine aittir. İlhanlı döneminde kurulan büyük medreselerle Erzurum, bölge için bir ilim merkezi haline gelmiştir. Kaynaklarda Erzurum'da Osmanlı döneminde inşa edilip günümüze ulaşamayan 25 medrese ve 15 mektebin varlığı göz önünde bulundurulursa, Osmanlı döneminde de Erzurum'un bölgenin ilim merkezi olduğunu söyleyebiliriz. Erzurum'daki Şeyhler Medresesi dışında Kurşunlu ve Pervizoğlu medreseleri ise günümüze sağlam ulaşan diğer Osmanlı dönemi medreseleridir. Erzurum'daki eğitim ve öğretim faaliyetleri Osmanlı döneminde etkin bir şekilde devam ettirilmiştir. Medreselerde tahsil gören öğrencilerin yemekleri ve ihtiyaçları vakıflar tarafından karşılanmış, özellikle okuma imkanı olmayan çocukların okuması sağlanmıştır. Erzurum bu medreselere bağlı veya bağımsız zengin kütüphanelere de sahip olmuş ancak savaşlar ve işgaller yaşayan Erzurum'da bu kütüphanelere ne olduğu ve kitapların kimin eline geçtiği bilinmemektedir. Şeyhler Medresesinin de bir kütüphanesinin varlığı kaynaklardan tespit edilebilmektedir²⁵. XVIII ve XIX. yüzyılda Erzurum'da medrese ve kütüphanelerin çokluğu yetişen birçok bilim adamından anlaşılmaktadır. Şeyhler Medresesi açık bir avlu etrafında dikdörtgen planlı ile Osmanlı medrese şemalarını yansıtmaktadır. XVII ve XVIII. yüzyılda dikdörtgen planlı bir avlunun dört tarafını çeviren odalar ve odaların dersane ile olan konumuna göre şekillenen plan devam etmektedir. Erzurum Şeyhler Medresesi dikdörtgen şemanın dershanesiz örneğidir ve Erzurum İspir Kadioğlu medresesi (1726) en yakın benzeridir²⁶. Bu medrese son derece sade mimarisi ile geleneğe bağlıdır. Fonksiyonellikleri ile ön plana çıkan Erzurum Osmanlı medreselerinde süslemeye yer verilmemiştir. Erzurum medreselerinin tamamında düzgün kaliteli kesme taş malzeme kullanılmıştır.

Pek çok külliyenin ve daha küçük komplekslerin kendilerine ait hamamları bulunmaktadır. Vakıf sahipleri kurdukları müesseselere gelir sağlamak için şehrin başka yerinde, hatta diğer şehirlerde de hamam yaptırmışlardır. Özel mülkiyet tarafından işletilen bu yapılar gelir getirdikleri sürece ayakta kalabilmişler ve bu özelliklerini yitirince de çoğu ortadan kalkmıştır. Geçmişten günümüze bir takım değişikliklerle gelişen hamamlar, zamanla kent yaşamının da önemli bir parçası haline gelmişlerdir. Osmanlı dönemi mimarisinde, gelir getirmesi bakımından yapı taşı niteliğinde olan bu

yapıların çoğu, bu nedenle kaybedilmiştir. Osmanlı dönemi hamamları geleneğindeki Erzurum hamamları, çifte hamam veya tek fonksiyonlu hamam şeklinde inşa edilmiştir. Yarıları erkeklere, yarıları kadınlara ayrılan iki bölüm olarak inşa edilmiş olan çifte hamamın iki ayrı kısmının kapıları iki ayrı cadde veya sokağa açılır. Erzurum'da Osmanlı dönemine ait 14 hamam bulunmaktadır. Erzurum hamamları iklimsel özelliklere şekillenmiş, son derece sade ve fonksiyonel yapılar olarak inşa edilmişlerdir. Özellikleri Klasik Türk hamam mimarisinin genel özelliklerinin bölgesel uygulaması olarak karşımıza çıkar. Hamamların girişinde genellikle ortada taştan fiskiyeli bir havuz bulunur. Duvar boyunca taştan ya da ahşaptan yapılmış bir seki üstünde sedir bulunmaktadır. Sedirlerin altında ayakkabı ve nalınları koymak için bölme bulunur. Genel ve özel yıkanma yerleri vardır. Sıcaklık bölümüne açılan halvet hücrelerinden hemen her hamamda vardır. Üzeri kubbeye örtülü sıcaklığın ortasında; göbektaşı mermer ya da taştan olabilir. Hamamlarında suyun ısıtıldığı külhan ocağı, sıcaklık bölümüne bitişiktir.

Hamamın girişinde yer alan türbe mimari ve sanatsal bir özellik taşımaz. Erzurum şehir merkezinde inşa edilmiş 21 türbe yapısı bulunmaktadır. Süsleme bakımından Erzurum türbeleri, birkaç örnek dışında, sadedir. Külhani Baba türbesinin mimari bakımdan değerlendirilecek bir özelliği yoktur. Rivayetlerde veli kullardan olduğu ve bunun için Erzurum halkı tarafından ziyaret edilmesi ve külliye'nin bir parçası olması bakımından değerlendirilmiştir.

Caminin batı avlu duvarı içerisine yerleştirilen çeşmesi, genel özellikleri ile tipik Osmanlı dönemi Erzurum çeşmelerinin özelliklerini yansıtır. Erzurum şehir merkezinde 78 tarihi çeşme bulunmakta olup 36'sı üzerinde kitabe yer almaktadır. Çeşmeler, biri dışında, Osmanlı Dönemine ait eserlerdir. Erzurum çeşme nişleri genelde sivri kemerli olup çeşmelerin 44'ünde bu uygulamaya görülmektedir. Niş içerisine kitabe yerleştirilmiştir. Çoğu çeşmede kemerli bir tas yuvası bulunmaktadır. Kesme taş malzeme ile inşa edilmiş olan Erzurum çeşmeleri sade yapılardır. Çeşmelerin bazılarında en üst kısımda profilli bir saçak, bazılarında ise çeşme semeri yer almaktadır. Erzurum çeşmelerinin büyük çoğunluğu bir yapı veya bahçe duvarına bitişik olarak inşa edilmiştir²⁷.

Şeyhler Külliyesinin çeşmesi de bunlardan biridir. Çeşmelerin önemli bir kısmında Palandöken Dağı eteklerinden künklerle taşınan kaynak suları akmaktadır. Vakfiyelerde çeşmelere getirilen suyun akıtılması için döşenmiş künklerin kontrolü, tahrip olan künklerin onarımı ve suyun sürekli akıtılması için masrafların vakıflar tarafından karşılandığı ve görevli kişiye bedelinin ödendiği belirtilmektedir.

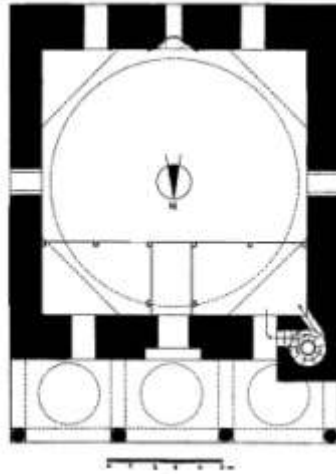
KAYNAKLAR VE DİPNOTLAR

- ¹ H. Çoruh, Temettüat Defterlerine Göre Erzurum Şehri, (1260 / 1844), Marmara Üniversitesi Türkiyat Araştırmaları Enstitüsü Yakınçağ Tarihi Anabilim Dalı (Yayınlanmamış) Yüksek Lisans Tezi, İstanbul, 1997. s.74.
- ² M.Nusret, Tarhçe-i Erzurum Yahud Hemşehrilere Armağan, İstanbul, 1338 (1922)s. 42–43; İ.H.Konyalı, Abideleri ve Kitabeleri ile Erzurum Tarihi, İstanbul,1960, s.257; R.H.Ünal, “Erzurum İli Dahilindeki İslami Devir Anıtları Üzerine Bir İnceleme”, Atatürk Üniversitesi Edebiyat Fakültesi Araştırma Dergisi, S.6, Erzurum, 1974, 49-143.
- ³Erzurum Eski Eserler ve Müzeler Genel Müdürlüğü 152 No’lu Envanter
- ⁴N. Çam, Osmanlı Güneş Saatleri, Ankara, 1990, s.67
- ⁵ Konyalı, 1960, s.299; Ünal, 1974, s.98; R. Hüseyin Ünal, “(Erzurum) Mimari”, Mad., TDV. İslam Ansiklopedisi, C.11, İstanbul, 1995, s.332; Cumhuriyetin 50. Yılında Erzurum; 1973 İl Yıllığı, İstanbul, 1974, s.172; Orhan Bayrak, Türkiye Tarihi Yerler Kılavuzu, İstanbul, 1994, s.220; Haşim Karpuz, “Erzurum’da Türk-İslam Yapıları, 1976, s.19; Muammer Çelik, Erzurum Kitabı, İstanbul, 1997, s.81; Sebahattin Bulut, Damla Damla Erzurum, Ankara, 1989, s. 50
- ⁶ Konyalı, 1960,s.299; Mehmet Nusret, 1338, s. 42–43
- ⁷ Nusret,1922, s. 93-94; Konyalı, 1960,s.299; S.Bakırcı, “Erzurum’daki Vakıf Faaliyetleri İçerisinde Kitap ve Kütüphanelerin Yeri” Türk-İslam Düşünce Tarihinde Erzurum Sempozyumu, C.1, Erzurum, 2007, s.386-404.
- ⁸.Bakırcı, 2007, s.393.
- ⁹ Bugün avlunun güneyinde yer alan uzun dikdörtgen şeklindeki hücre orijinalde iki ayrı hücre olarak düzenlenmiştir. Bugünkü kemer hizasında bulunan duvar sonradan kaldırılmış ve iki hücre birleştirilmiştir. Medresenin on iki hücre olarak yapıldığı Şeyh Hacı Mustafa Efendinin 1193 tarihli vakfiyesinde de “kendim bina ve hayrat eylediğim on iki adet hücrat müstemil medreseye” şeklinde belirtilmektedir (VGMA. Defter No: 615, s. 135, sıra 30).
- ¹⁰ Z.Köşklü, 17 ve 18.Yüzyıl Osmanlı Medreselerinin Tipolojisi, Atatürk Üniversitesi Sosyal Bilimler Enstitüsü (Yayınlanmamış) Doktora Tezi, Erzurum, 1999, s.265.
- ¹¹ Ankara VGM. 25.01.01/60 numaralı dosyadaki Vakıf Eski Eser Fişi
- ¹² Bakırcı, 2007, s.392.; S.Çöğenli-S.Bakırcı, Erzurum Müftüsü Müderris Sakıp Efendi, Erzurum, 2009, s.10.
- ¹³ Nusret,1922, s. 94; Bakırcı, 2007, s.393.
- ¹⁴ Konyalı, 1960, s.284; Ünal, 1974, s.139
- ¹⁵Erzurum Eski Eserler ve Müzeler Genel Müdürlüğü 152 Nolu Envanter
- ¹⁶ Evliya Çelebi, Seyahatname II, İstanbul, 1993, s.553., E. Konukçu,”Tarihte Erzurum”, Şehr-i Mübarek Erzurum, Ankara (Tarihsiz),s. 76.
- ¹⁷ B.Seyidoğlu, Erzurum Efsaneleri, Ankara, 1985, s.66
- ¹⁸ Konyalı, 1960, s.257
- ¹⁹ Bakırcı, 2007, s.393.
- ²⁰ Yurttaş- Özkan, Tarihi Erzurum Çeşmeleri ve Su Yolları, Erzurum, 2002, s.168

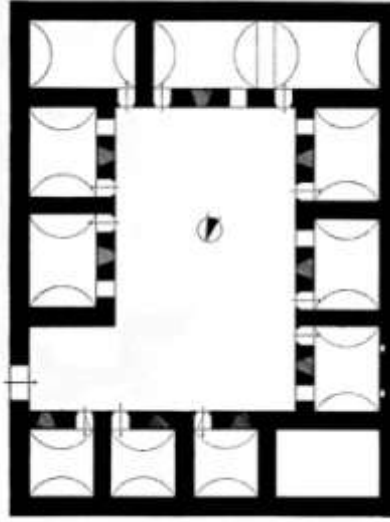
- ²¹ H. Yurttaş , Bektaş ve Derviş Ağaların Hayratı, Erzurum, 2008.s.102.
- ²² Sözen, V. D. Türk Mimarisinin Gelişimi ve Mimar Sinan, Ankara,1975,s.226;D.Kuban, “Külliyeler” İstanbul Ansiklopedisi, 5, İstanbul, 1994, s.166–167.; T.Reyhanlı, Osmanlılarda Külliye Mimarisinin Gelişimi, İstanbul Üni.Edebiyat Fak.Sanat Tarihi Bölümü(Yayınlanmamış Doktora Tezi) İstanbul, 1976,s.171-172.
- ²³ Ünal, 1974, 57–79; Z. Köşklü, “Erzurum Kurşunlu (Feyzullah Efendi) Külliyesi” Atatürk Üniversitesi Sosyal Bilimler Dergisi C.7, S.38, Erzurum 2007, s.141-159.
- ²⁴ Köşklü, 2007, s.141-159.
- ²⁵ Konyalı, 1960, s.165.; Bakırcı, 2007, s.391.
- ²⁶ Z. Köşklü, “XVII. Ve XVIII. Yüzyıl Osmanlı Medrese Mimarisi” Türkler C.12, Ankara, 2002, s.163.
- ²⁷ Yurttaş- Özkan, 2002, s.16.



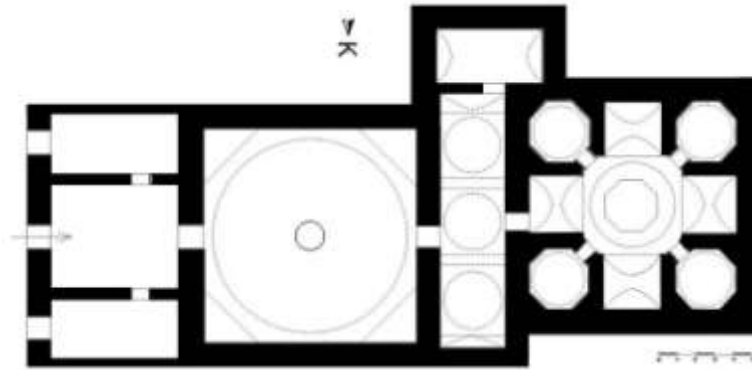
Çizim 1: Şeyhler Külliyesi Vaziyet Planı



Çizim 2: Şeyhler Camii (R. H. Ünal'dan)



Çizim 3: Şeyhler Medresesi (R. H. Ünal'dan)



Çizim 4: Şeyhler Hamamı



Resim 1:Şeyhler Cami



Resim 2:Şeyhler Cami



Resim 3:Şeyhler Cami ve Çeşmesi



Resim 4:Şeyhler Cami Son Cemaat Yeri



Resim 5: Son Cemaat Yeri



Resim 6: Son Cemaat Yeri



Resim 7:Şeyhler Cami Girişi



Resim 8: Cami Girişindeki Sütunce Başlıkları



Resim 9:Şeyhler Cami Mihrabı ve minberi



Resim 10:Şeyhler Cami Mahfil



Resim 11:Şeyhler Cami Minaresi



Resim 12:Minaredeki Güneş Saati



Resim 13:Şeyhler Medresesi Kitabesi



Resim 14:Şeyhler Medresesi



Resim 15: Girişin Dıştan Görünüşü



Resim 16: Girişin İçten Görünüşü



Resim 17: Şeyhler Medresesi Avlusu



Resim 18: Şeyhler Medresesi Avlusu



Resim 19: Şeyhler Medresesi Odaları



Resim 20: Medresenin Odaları



Resim 21: Medrese Odasının
İçten Görünüşü



Resim 22: Şeyhler Hamamı



Resim 23: Şeyhler Hamamı



Resim 24: Hamamın Soğukluk Bölümü



Resim 25: Hamamın Sıcaklık Bölümü
Ocağı



Resim 26: Hamamın Külhan Bölümünün



Resim 27: Hamamın Külhani



Resim 28: Külhani Baba Türbesi



Resim 29: Türbenin Penceresi



Resim 30: Şeyhler Cami Çeşmesi