

**ERZURUM OVASINDA ÖNEMLİ BİR MERKEZ:
DEĞİRMENLER HÖYÜK**
**A Significant Place in the Plain of Erzurum:
Degirmenler Mound**

Yavuz GÜNAŞDI

Arş. Gör. Atatürk Üniversitesi Edebiyat Fakültesi
Tarih Bölümü Eskiçağ Tarihi Anabilim Dalı
ygunasdi@hotmail.com

Özet

Jeopolitik ve Jeostratejik açıdan son derece önemli bir konumda olan Erzurum günümüzde olduğu gibi geçmişte de tarım ve hayvancılığın merkezi durumundaydı. Paleolitik çağdan itibaren yerleşim görmeye başlayan bölge Geç Kalkolitik ve İlk Tunç Çağı ile birlikte yoğun bir yerleşmeye sahne olmuştur. Erzurum şehir merkezinin 17 km kuzeyinde bulunan Değirmenler Höyük, Karaz, Pulur ve Güzelova gibi bölgenin önemli merkezleri arasında yer almaktadır. Höyükte yapılacak olan kazı ve araştırmalar bölge tarihinin aydınlatılması için oldukça önemlidir. Yoğun bir tahribata uğrayan höyük, bir an önce koruma altına alınmalıdır.

Anahtar Kelimeler: Erzurum, Karaz, İlk Tunç

Abstract

Extremely important location for both geopolitics and geostrategy as in the history and today, Erzurum is a center of agriculture and animal husbandry. Since from paleolithic age, the region began to be settled down, by the late chalcolithic and the early bronze ages the city have been densely settled. Degirmenler mound is located 17 km north of the city center of Erzurum which is one of the important centers in the history like Karaz, Pulur and Guzelova. Excavations and research studies on the mound are so important to clarify the history of the region. Heavily damaged mound should be protected immediately.

Keyword: Erzurum, Karaz, Early Bronze

Erzurum, Doğu Anadolu bölgesinin önemli bir şehridir. Jeopolitik ve Jeostratejik açıdan son derece önemli olan Erzurum, İpek yolunun üzerinde yer almaktadır. Tarihin her döneminde önemini korumuş olan şehir Türkiye'nin dördüncü büyük ilini oluşturmaktadır. Erzurum topraklarının yüzölçümü 25066 km² olup ılıman kuşakta en yüksekte kurulmuş şehir olma özelliğini taşımaktadır¹. Şehrin

¹ TARKAN, T. 1974: "Ana Çizgileriyle Doğu Anadolu Bölgesi", Atatürk Üniversitesi 50. Yıl Armağanı, Erzurum, 7 vd.; ATALAY, İ. 1978: Erzurum Ovası ve Çevresinin Jeolojisi ve Jeomorfolojisi, Ankara, 1vd.; KETİN, İ. 1983: Türkiye

ortalama yüksekliği 2000 m'yi bulmaktadır.

Erzurum'un yeryüzü şekillerini yaylalar, ovalar ve dağlar oluşturmaktadır.

Erzurum'un önemli yaylaları; Palandöken, Sakaltutan, Kop, Dumlu, Cemal, Kargapazarı, Mescitli ve Tekman yaylalarıdır². Şehrin önemli ovaları; Erzurum Ovası, Hınıs Ovası, Daphan Ovası ve Pasin Ovasıdır³. Dağları ise kuzeyden güneye doğru sıralanmaktadır. Bu dağlar, Palandöken Dağları, Sakaltutan Dağları, Akbaba Dağı, Doğu Karadeniz Dağları, Mescid Dağı ve Hasanbaba Dağıdır⁴.

Erzurum üç önemli havzaya ayrılır. Bu havzalar Çoruh, Aras ve Karasu havzalarıdır. Doğu-batı yönünde yükseltinin iyice düştüğü ovalık alanlara kadar derin vadiler akar. Bu vadiler; Çoruh, Karasu, Aras ve Tortum vadileridir⁵.

Erzurum, Türkiye'nin önemli ırmaklarının doğduğu bölge olma özelliğini de taşımaktadır. Erzurum ili, Çoruh, Aras ve Fırat havzalarının birleşme noktasında yer almaktadır. Fırat Irmağı'nın en önemli kollarından biri olan Karasu, Dumlu dağlarından doğmaktadır. Çoruh Irmağının doğduğu topraklar ise Mescitli Dağlarından kaynağını almaktadır. Çoruh Irmağının en önemli akarsuları olan Oltu ve Tortum Çayları da Erzurum topraklarından doğmaktadır. Aras Irmağının doğduğu topraklar Bingöl dağlarının Erzurum sınırları içerisinde kalan kuzey yamaçlarıdır. Pasin Çayı da Aras Nehrinin önemli kollarından biridir (Harita-1).

Erzurum ili tarımsal araziye sahip değildir. Az miktarda yapılan tarımsal faaliyetler genellikle depresyonlarda gerçekleştirilmektedir. Erzurum'da tarımın en yaygın şekli tahıl üretimidir. Tarıma elverişsiz bölgeler otlak olarak değerlendirilmektedir. Bölgenin temel geçim kaynağını hayvancılık oluşturmaktadır⁶.

Jeolojisine Genel Bir Bakış, İstanbul, 484; **DOĞANAY, H. 1989:** "Erzurum'un Genel Coğrafi Özellikleri" *Şehri Mübarek*, Ankara, 243 vd.

² **SÖZER, A. N. 1972:** *Kuzey Doğu Anadolu'da Yaylacılık*, Ankara, 1 vdd.; **ATALAY, İ. 1983:** *Türkiye Vejetasyon Coğrafyasına Giriş*, İzmir, 1 vd.;

KODAY, S. 2005: *Doğu Anadolu Bölgesi'nde Hayvancılık*, Erzurum, 42 vd.;

³ **ATALAY, İ. 1978:** 1vdd.; **KETİN, İ. 1983:** 484.

⁴ **YALÇINLAR, İ. 1951:** "Soğanlı-Kaçkar ve Mescit Dağı Silsilelerinde Glasiyasyon Şekilleri", *Coğrafya Enstitüsü Dergisi*, 2 /, 21 vd.; **SÜR, Ö. 1964:** *Pasin Ovası ve Çevresi Jeomorfolojisi*, Ankara, 24 vd.; **TARKAN, T. 1973:** *Orta ve Aşağı Çoruh Havzası*, Erzurum, 9vdd.; **ACAR, A. 1974:** "Erzurum Ovasında Jeomorfolojik Gözlemler", *50 Yıl Armağanı*, Erzurum, 23 vd.

⁵ **DOĞANAY H., - GÜNER, İ.- YAZICI, H. 1998:** "Coğrafya", *Erzurum İl Yıllığı*, Ankara, 92.

⁶ **KODAY, S. 2005:** 38 vdd.; **KARABULUT, K., 2005:** *Doğu'da Yakalanan*

Erzurum çevresinde Paleolitik Çağ yerleşmeleri bulunmaktadır. Erzurum Pasinler arasındaki Hamamderesi ile Dumlu Bölgesinde Şıpsıp mağarasında Paleolitik dönem yerleşmeleri tespit edilmiştir⁷.

Erzurum bölgesinde sistemli kazılar ve araştırmalar yapılmıştır. Karaz⁸, Pulur⁹, Güzelova¹⁰, Sos¹¹, Erzurum Kalesi¹², Pasinler Kalesi¹³ ve BOTAŞ tarafından

Kalkınma Fırsatı, Ticaret, İstanbul, 14 vd.

⁷ **KÖKTEN, İ.K. 1943:** “Kars’ın Tarih Öncesi Hakkında İlk Kısa Rapor”, *Belleten-VII*, Ankara, 604; **ŞENYÜREK, M., 1944:** “Tebliğler: Anadolu’da Bulunan İki Yeni Alete Paleolitik Alete Dair Bir Not”, *Dil Tarih ve Coğrafya Fakültesi Dergisi*, II/2, 350 vdd.; **KÖKTEN, İ.K. 1953:** “1952 Yılında Yaptığım Tarih Öncesi Araştırmalar”, *Dil Tarih ve Coğrafya Fakültesi Dergisi XI/2-3-4*, 196; **KOŞAY, H. Z. 1984:** *Erzurum ve Çevresinin Dip Tarihi*, Ankara, 42 vd.

⁸ **KOŞAY, H. Z. – TURFAN, K. 1959:** “Erzurum-Karaz Kazısı Raporu” *Belleten XXIII*, Ankara, 349 vdd.; **PEHLİVAN, M. 1990:** “Karaz ve Hurriler”, *100. Yıl Üniversitesi Sosyal Bilgiler Dergisi-I*, Van, 168 vdd.; **CEYLAN, A. 2001:** “1999 Yılı Erzincan ve Erzurum Yüzev Araştırmaları” *18. Araştırma Sonuçları Toplantısı 1*, Ankara, 74.; **CEYLAN, A. 2008:** *Doğu Anadolu Araştırmaları*, Erzurum, 70.; **KOZBE, G.-CEYLAN, A.-POLAT, Y.-SİVAS, T.-SİVAS, H.-ŞAHİN, I.-TANRIVER, D. 2008:** *Karaz, Türkiye Arkeolojik Yerleşmeleri -4 (TAY) Demir Çağları*, Cilt-1,2, İstanbul.

⁹ **KOŞAY, H. Z.-VARY H. 1964:** *Pulur Kazısı 1960 Mevsimi Çalışmaları Raporu*, Ankara, 1 vdd.; **KOŞAY, H. Z. 1984:** 1 vdd.; **KOŞAY, H. Z. 1964:** “Pulur ve Güzelova (Erzurum) Araştırmaları” *Atatürk Konferansları, Bildirileri I*, Ankara, 91 vd.; **PEHLİVAN, M. 1984:** *En Eski Çağlardan Urartu’nun Yıkılışına Kadar Erzurum ve Çevresi*, Atatürk Üniversitesi Basılmamış Doktora Tezi, Erzurum, 1 vdd.; **CEYLAN, A. 2002:** “2000 yılı Erzincan ve Erzurum İleri Yüzev Araştırması”, *19. Araştırma Sonuçları Toplantısı 2*, Ankara, 168.; **KOZBE, G.-CEYLAN, A.-POLAT, Y.-SİVAS, T.-SİVAS, H.-ŞAHİN, I.-TANRIVER, D. 2008:** *Pulur*.

¹⁰ **KOŞAY, H. Z., – VARY, H. 1964:** 1 vdd.; **KOŞAY, H. Z., – VARY, H. 1967:** *Güzelova Kazısı*, Ankara, 1 vdd.

¹¹ **SAGONA, A. G.-ERKMEN, M.-SAGONA, C. 1997:** “Excavations Sos Höyük 1995” *XVIII. Kazı Sonuçları Toplantısı – I*, Ankara, 137-143. **SAGONA, A. G. 1999:** “The Bronze Age-The Iron Age Transition in Northeast Anatolia: a view from Sos Höyük”, *Anatolian Studies 49*, 153-157. **SAGONA, A. G. 2000:** “Sos Höyük and the Erzurum Region in Late Prehistory: A Provisional Chronology for Northeastern Anatolia Area” *Anatolica XI Chronologies des pays du caucases et de L’euphrate aux I ve III e Millenaries*, edited by c. Morro and H. Hauptmann, Paris, pp. 329-373.

¹² **ERKMEN, M.-CEYLAN, A.-ÖZTÜRK, F.-TOPALOĞLU, Y. 2008:** “2006 Yılı Erzurum Kale Kazısı”, *29. Kazı Sonuçları Toplantısı-III*, Ankara, 491 vdd.; **ERKMEN, M.-GÜNAŞDI, Y.-TOPALOĞLU, Y.-ÖZTÜRK, F.- CEYLAN, A.**

yapılan Büyükardıç¹⁴, Güllüdere¹⁵, Tasmacor¹⁶, Tetikom¹⁷ kazıları bunlardan bazılarıdır. Yapılan kazılardan elde edilen verilerde Erzurum ve çevresinin Geç Kalkolitik ve İlk Tunç Çağı boyunca yoğun bir yerleşmeye sahne olduğu görülmüştür. Erzurum ve çevresinde yapılan yüzey araştırmaları da bu görüşü desteklemektedir. Benimde üyesi bulunduğum DYAP (Doğu Anadolu Yüzey Araştırmaları Projesi) ve TURKYAP (Türk Dünyası Yüzey Araştırmaları Projesi) projelerinde bölgede çok sayıda İlk Tunç Çağı yerleşmesi tespit etmiş bulunmaktayız (Harita-2).

Erzurum Ovasında kazısı yapılan üç önemli merkez Karaz, Pulur ve Güzelova ele alacağımız Değirmenler Höyüğü çevrelemektedir. Değirmenler Höyük, Karaz ve Pulur Höyüğün kuzeydoğusunda, Güzelova Höyüğünde batısında yer almaktadır. Söz konusu bu üç höyük gibi Değirmenler Höyükte de yoğun olarak İlk Tunç Çağında bir yerleşmenin olduğu görülmektedir.

Höyük, Erzurum şehir merkezinin 17 km kuzeyinde bulunan Değirmenler Köyünün (mahallesinin) içinde yer almaktadır¹⁸ (Resim -1). Günümüzde 60 m. çapında ve nispeten yuvarlak görümlü Değirmenler Höyükte gerek doğanın gerekse insanların tahribatı devam etmektedir. Höyüğün güneyi, batısı ve doğusu köy yerleşmeleri ile çevrilmiştir (Resim -2). Höyüğün güneyinden gelen köy yolu ise höyüğün büyük bir kısmını tahrip ederek doğusundan geçmekte ve kuzeyini dolaşarak devam etmektedir. Arazinin düz ve problemsiz olmasına rağmen yolun, höyüğün içinden geçirilmesinin kasıtlı yapıldığını düşünmekteyiz (Resim -3). Bizi bu düşünceye iten nedenlerden biri de yine höyüğümüzün yakınında bulunan İkiztepe nekropolünün de aynı kaderi paylaşmış olmasındandır. İkiztepe'de de yol

2011: "2009 Yılı Erzurum Kale Kazısı", 32. Kazı Sonuçları Toplantısı-III, Ankara, 148-166.

¹³ **ERKMEN, M.-CEYLAN, A. 2003: "Pasinler Kalesi Kazısı 2001", 13. Müze Çalışmaları ve Kurtarma Kazıları Sempozyumu, Ankara, 17-28.**

¹⁴ **YÜCEL ŞENYURT, S. 2005: Büyükardıç: Doğu Anadolu'da Bir Erken Demir Çağı Tepe Yerleşmesi, Ankara, 1vdd.**

¹⁵ **YÜCEL ŞENYURT, S. - İ. RESUL, 2005: Güllüdere: Aşkale Ovasında Bir Demir Çağ Ve Ortaçağ Yerleşmesi, Ankara, 1 vdd..**

¹⁶ **YÜCEL ŞENYURT, S. 2005: Tasmacor: Erzurum Ovası'nda Bir Demir Çağı Yerleşmesi, Ankara, 2005, 1vdd.**

¹⁷ **YÜCEL ŞENYURT, S.-EKMEN, H. 2005: Tetikom: Pasinler Ovası'nda Bir Demir Çağı Yerleşmesi, Ankara, 1vdd.**

¹⁸ **PEHLİVAN, M. 1984: 1 vdd.; PEHLİVAN, M. 1990: 168-176; CEYLAN, A. 2001: "1999 Yılı Erzincan ve Erzurum Yüzey Araştırmaları" 18. Araştırma Sonuçları Toplantısı 1, Ankara, 71-82.; CEYLAN, A. 2008.**

coğrafyaya uygun olmasına rağmen tepelerin ortasından geçirilmiş ve İkiztepeler tahrip edilmiştir. Bir dönem maalesef karayolcular tarafından böyle bir tahribatın yapılmış olduğu görülmektedir (Resim -4). Anadolu'nun pek çok bölgesinde de bu tip tahribatlar ile karşılaşmış bulunmaktayız*. Höyükte yapılan tahribat yol ile sınırlı kalmamıştır. Köy yerleşimlerinden bir kısmı da höyük üzerine yapılmıştır. Höyüğün kuzey tarafında yol yapımı sırasında ve daha sonra da toprak almak için yapılan tahribatla bir kesit ortaya çıkmıştır (Resim -5). Yaklaşık 5 m'lik bu kesitte kültür katmanları gözlemlenmektedir. Ayrıca tahribata uğramış insan iskeletleri ve parçalanmış keramik verileri ortaya çıkmıştır (Resim -6 / 7).

Yolun parçalanmış olduğu höyüğün kuzeyde kalan bölümü ise kaçak kazılar ile tamamen yok edilmiştir. Ancak bu kesimdeki kaçak kazı izleri halen varlığını korumaktadır. Höyüğün kuzeybatı kesiminde yapılan tahribat sonucunda taş mimari kalıntılar ortaya çıkmıştır. Kaba, yontulmamış taşlardan oluşan bu yapının işlevi anlaşılamamıştır. Büyüklükleri 60 cm ile 1 m arasında değişen taşlar bir yapının duvarı mı yoksa bir sur duvarı mı olduğu belirlenememiştir (Resim -8). Belirleyememiş olmamızın nedeni tahribatın yoğun olması ve taşların muhtemelen devam etmesi gereken bölümün yıkılmış olmasından kaynaklanmaktadır. Yine taş duvarların hemen alt kısmında bulunan ve yaklaşık 1 m kalınlığında bir yangın tabakası tespit edilmiştir. Bu da höyüğün büyük bir yangın geçirmiş olduğunu göstermektedir. Değirmenler Höyükte yaptığımız incelemeler sonucunda çok sayıda yapı katı bulunduğu belirlenmiştir (Resim -9). Höyükten elde ettiğimiz veriler ise Geç Kalkolitik, İlk Tunç Çağı, Orta Demir Çağı ve Orta Çağ'a ait keramik verileri ile obsidyen aletlerdir (Resim -10).

Höyük keramiklerinde özellikle İlk Tunç Çağı keramiklerinin ağırlıklı olduğu görülmektedir.

Sonuç olarak; Erzurum Ovasında ki önemli merkezlerden biri olan Değirmenler Höyük kaderine terk edilmemelidir. Gerekli girişimlerde bulunarak höyüğün kısa vadede tel örgü ile çevrilmesi sağlanmalıdır. Değirmenler Höyükte mutlaka bir kurtarma kazısı yapılmalıdır. Yol yapımı sırasında ortaya çıkan kesit temizlenmelidir. Kesitte yapılacak inceleme ile kültür katmanları belirlenmeli ve tarihleme yapılmalıdır. Höyük üzerinde yeni yapılanmalara izin verilmemelidir. Yapılacak çalışmalar Erzurum tarihine ve kültürüne ışık tutacak niteliktedir.

* Örneğin Van – Aşağı Anzaf Urartu kalesinin bir kısmı yine karayolcular tarafından yol geçirme bahanesiyle tahrip edilmiştir.

KAYNAKLAR

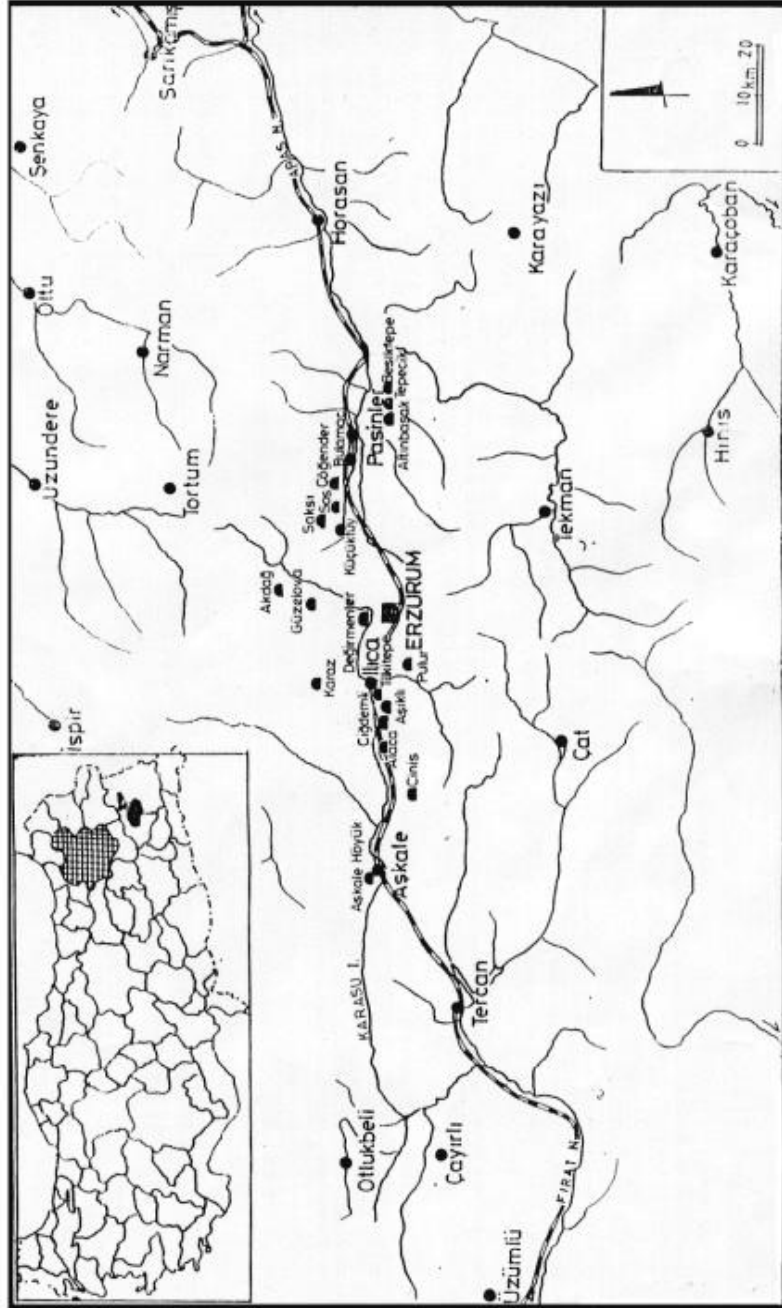
- ACAR, A. 1974:** “Erzurum Ovasında Jeomorfolojik Gözlemler”, *50 Yıl Armağanı*, Erzurum.
- AGONA, A. G. 2000:** “Sos Höyük and the Erzurum Region in Late Prehistory: A Provisional Chronology for Northeastern Anatolia Area” *Anatolica XI Chronologies des pays du caucuses et de L’euphrate aux I ve III e Millenaries*, edited by c. Morro and H. Hauptmann, Paris.
- ATALAY, İ. 1978:** *Erzurum Ovası ve Çevresinin Jeolojisi ve Jeomorfolojisi*, Ankara.
- ATALAY, İ. 1983:** *Türkiye Vejetasyon Coğrafyasına Giriş*, İzmir.
- CEYLAN, A. 2001:** “1999 Yılı Erzincan ve Erzurum Yüzey Araştırmaları” *18. Araştırma Sonuçları Toplantısı 1*, Ankara.
- CEYLAN, A. 2001:** “1999 Yılı Erzincan ve Erzurum Yüzey Araştırmaları” *18. Araştırma Sonuçları Toplantısı 1*, Ankara.
- CEYLAN, A. 2002:** “2000 yılı Erzincan ve Erzurum İlleri Yüzey Araştırması”, *19. Araştırma Sonuçları Toplantısı 2*, Ankara.
- CEYLAN, A. 2008:** *Doğu Anadolu Araştırmaları*, Erzurum.
- DOĞANAY, H. 1989:** “Erzurum’un Genel Coğrafi Özellikleri” *Şehri Mübarek*, Ankara, .
- DOĞANAY, H.-GÜNER, İ.-YAZICI, H. 1998:** “Coğrafya”, *Erzurum İl Yıllığı*, Ankara, 92.
- ERKMEN, M.-CEYLAN, A. 2003:** “Pasinler Kalesi Kazısı 2001”, *13. Müze Çalışmaları ve Kurtarma Kazıları Sempozyumu*, Ankara.
- ERKMEN, M.-CEYLAN, A.-ÖZTÜRK, F.-TOPALOĞLU, Y. 2008:** “2006 Yılı Erzurum Kale Kazısı”, *29. Kazı Sonuçları Toplantısı-III*, Ankara.
- ERKMEN, M.-GÜNAŞDI, Y.-TOPALOĞLU, Y.-ÖZTÜRK, F.- CEYLAN, A. 2011:** “2009 Yılı Erzurum Kale Kazısı”, *32. Kazı Sonuçları Toplantısı-III*, Ankara.
- KARABULUT, K., 2005:** *Doğu’da Yakalanan Kalkınma Fırsatı, Ticaret*, İstanbul.
- KETİN, İ. 1983:** *Türkiye Jeolojisine Genel Bir Bakış*, İstanbul.
- KODAY, S. 2005:** *Doğu Anadolu Bölgesi’nde Hayvancılık*, Erzurum.
- KOŞAY, H. Z. – VARY, H. 1967:** *Güzelova Kazısı*, Ankara.
- KOŞAY, H. Z. 1964:** “Pulur ve Güzelova (Erzurum) Araştırmaları” *Atatürk Konferansları, Bildirileri I*, Ankara.
- KOŞAY, H. Z. 1984:** *Erzurum ve Çevresinin Dip Tarihi*, Ankara.
- KOŞAY, H. Z.-TURFAN, K. 1959:** “Erzurum-Karaz Kazısı Raporu” *Belleten XXIII*, Ankara.
- KOŞAY, H. Z.-VARY H. 1964:** *Pulur Kazısı 1960 Mevsimi Çalışmaları Raporu*, Ankara, 1 vdd.;
- KOZBE, G.-CEYLAN, A.-POLAT, Y.-SİVAS, T.-SİVAS, H.- ŞAHİN, İ.-TANRIVER, D. 2008:** *Karaz, Türkiye Arkeolojik Yerleşmeleri -4 (TAY) Demir Çağları*, Cilt-1,2, İstanbul.
- KOZBE, G.-CEYLAN, A.-POLAT, Y.-SİVAS, T.-SİVAS, H.- ŞAHİN, İ.-**

- TANRIVER, D. 2008: Pulur. Türkiye Arkeolojik Yerleşmeleri -4 (TAY) Demir Çağları, Cilt-1,2, İstanbul.**
- KÖKTEN, İ.K. 1943: “Kars’ın Tarih Öncesi Hakkında İlk Kısa Rapor”, Belleten-VII, Ankara.**
- KÖKTEN, İ.K. 1953: “1952 Yılında Yaptığım Tarih Öncesi Araştırmalar”, Dil Tarih ve Coğrafya Fakültesi Dergisi XI/2-3-4.**
- PEHLİVAN, M. 1984: En Eski Çağlardan Urartu’nun Yıkılışına Kadar Erzurum ve Çevresi, Atatürk Üniversitesi Basılmamış Doktora Tezi, Erzurum, 1 vdd.;**
- PEHLİVAN, M. 1990: “Karaz ve Hurriler”, 100. Yıl Üniversitesi Sosyal Bilgiler Dergisi-I, Van.**
- SAGONA, A. G. 1999: “The Bronze Age-The Iron Age Transition in Northeast Anatolia: a view from Sos Höyük”, *Anatolian Studies* 49.**
- SAGONA, A. G.-ERKMEN, M.-SAGONA, C. 1997: “Excavations Sos Höyük 1995” XVIII. Kazı Sonuçları Toplantısı – I, Ankara.**
- SÖZER, A. N. 1972: Kuzey Doğu Anadolu’da Yaylacılık, Ankara.**
- SÜR, Ö. 1964: Pasin Ovası ve Çevresi Jeomorfolojisi, Ankara.**
- ŞENYÜREK, M., 1944: “Tebliğler: Anadolu’da Bulunan İki Yeni Alete Paleolitik Alete Dair Bir Not”, *Dil Tarih ve Coğrafya Fakültesi Dergisi*, II/2.**
- TARKAN, T. 1973: Orta ve Aşağı Çoruh Havzası, Erzurum.**
- TARKAN, T. 1974: “Ana Çizgileriyle Doğu Anadolu Bölgesi”, *Atatürk Üniversitesi 50. Yıl Armağanı*, Erzurum.**
- YALÇINLAR, İ. 1951: “Soğanlı-Kaçkar ve Mescit Dağı Silsilelerinde Glasiyasyon Şekilleri”, *Coğrafya Enstitüsü Dergisi*, 2 .**
- YÜCEL ŞENYURT, S. - İ. RESUL, 2005: Güllüdere: Aşkale Ovasında Bir Demir Çağ Ve Ortaçağ Yerleşmesi, Ankara.**
- YÜCEL ŞENYURT, S. 2005: Büyükardıç: Doğu Anadolu’da Bir Erken Demir Çağı Tepe Yerleşmesi, Ankara.**
- YÜCEL ŞENYURT, S. 2005: Tasmazor: Erzurum Ovası’nda Bir Demir Çağı Yerleşmesi, Ankara.**
- YÜCEL ŞENYURT, S.-EKMEN, H. 2005: Tetikom: Pasinler Ovası’nda Bir**

Harita ve Resimler



Harita-1- Değirmenler Höyük ve Çevresi



Harita-2- Erzurum ve Çevresindeki Yerleşmeler



Resim -1- Höyükten Genel Görünüş



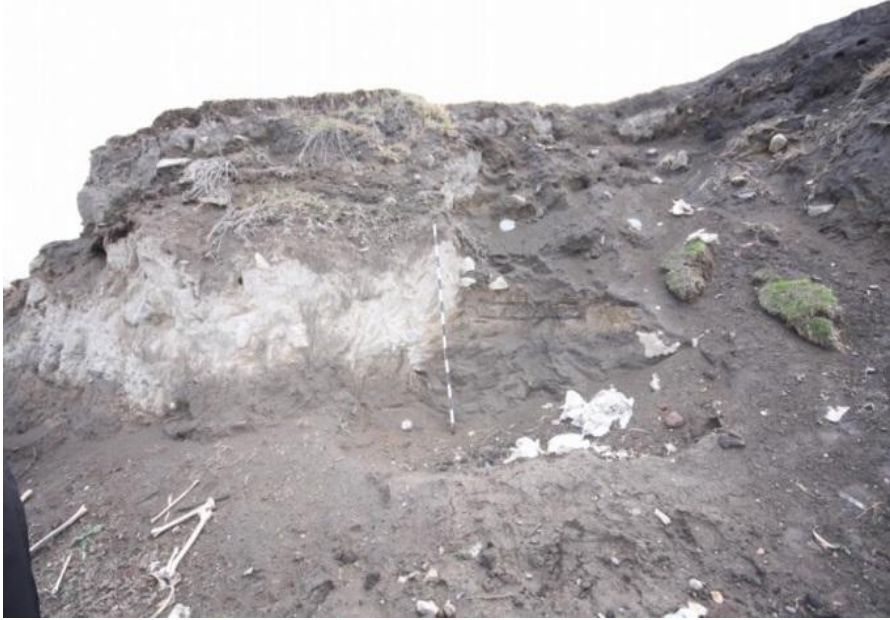
Resim -2- Höyükten Görünüş



Resim -3- Höyüğün Yol Yapımı Sırasında Tahrip Edilen Kısım



Resim -4- Yolun İkiye Böldüğü Höyükten Bir Görünüş



Resim -5- Höyükte Yapılan Tahribat



Resim -6- Höyükte Ortaya Çıkış Olan İnsan Kemikleri



Resim -7- Höyükte Ortaya Çıkmış Olan İnsan Kemikleri



Resim -8- Höyükte Yapılan Tahribatın İzleri



Resim -9- Höyükten Umudum Kaya Mezarının Görünüşü



Resim -10- Höyükten Elde Edilen Buluntular